



# ข่าว

## เศรษฐกิจการเกษตร

ปีที่ 23 ฉบับที่ 5 เดือน กุมภาพันธ์ 2567

ในเขตพื้นที่รับผิดชอบ 9 จังหวัด ภาคตะวันออก  
(ชลบุรี ระยอง จันทบุรี ตราด สระแก้ว ปราจีนบุรี  
ฉะเชิงเทรา นครนายก สมุทรปราการ)



สำนักงานเศรษฐกิจการเกษตรที่ 6  
จังหวัดชลบุรี  
สำนักงานเศรษฐกิจการเกษตร  
กระทรวงเกษตรและสหกรณ์

# วิสัยทัศน์ / พันธกิจ

## สำนักงานเศรษฐกิจการเกษตรที่ 6

### วิสัยทัศน์ (VISION)

องค์กรนำในการพัฒนาภาคเกษตรและศูนย์กลางสารสนเทศการเกษตรภาคตะวันออกที่มีประสิทธิภาพสูง ภายในปี 2570

### พันธกิจ (MISSION)

1. จัดทำและบริหารจัดการข้อมูลสารสนเทศการเกษตรภาคตะวันออก
2. ศึกษา วิเคราะห์ วิจัยด้านเศรษฐกิจการเกษตร จัดทำรายงานสถานการณ์เศรษฐกิจการเกษตรภาคตะวันออก
3. เสนอแนะนโยบาย จัดทำแผนพัฒนาและมาตรการทางการเกษตร
4. ติดตามและประเมินผลแผนงาน / โครงการที่สำคัญของกระทรวงเกษตรและสหกรณ์

### เป้าประสงค์ (GOALS)

สารสนเทศการเกษตรและแผนพัฒนาการเกษตรที่เป็นเลิศ สนับสนุนการขับเคลื่อนภาคเกษตรไปสู่การพัฒนาอย่างสมดุลและยั่งยืน

### เป้าหมาย

1. สารสนเทศการเกษตร (ข้อมูลเศรษฐกิจการเกษตร การวิจัยด้านการเกษตร ผลการประเมิน แผนงาน/โครงการด้านเกษตร) มีความถูกต้อง ทันสมัย และเข้าถึงได้
2. แผนและมาตรการทางการเกษตรนำไปสู่การขับเคลื่อนการพัฒนาการเกษตรภาคตะวันออก
3. พัฒนาศักยภาพองค์กรและการบริหารจัดการ



### ค่านิยมร่วม (Shared Values) สศท. (SMART OAE)

**S** Specialized : ความเชี่ยวชาญ

**M** Moral : มีคุณธรรม





**A** Accountable : มีความรับผิดชอบ

**R** Rational : มีเหตุผล



**T** Targetable : มีเป้าหมาย



## ติดต่อเรา

-  สำนักงานเศรษฐกิจการเกษตรที่ 6 ชลบุรี  
เลขที่ 184/9 หมู่ 8  
ต.ทุ่งสุขลา อ.ศรีราชา จ.ชลบุรี 20230
-  0 3835 2435
-  zone6@oae.go.th
-  พิกัด UTM [47P 708053 1450706](#)

## SOCIAL MEDIA

-  สำนักงานเศรษฐกิจการเกษตรที่ 6  
จังหวัดชลบุรี
-  สศท.6 Channel






## บรรณาธิการแถลง



ในเดือนกุมภาพันธ์ 2567 สำนักงานเศรษฐกิจการเกษตรที่ 6 (สศท.6) ชลบุรี มีข่าวเศรษฐกิจการเกษตรรายเดือน ที่ท่านจะได้รับข้อมูลภาวะการผลิต การตลาด และราคาสินค้าเกษตรที่สำคัญ ในพื้นที่ 9 จังหวัด ภาคตะวันออก และข่าวประชาสัมพันธ์ของทางสำนักงานเศรษฐกิจการเกษตร เกี่ยวกับการมองทิศทางและโอกาสของสินค้าเกษตร ภายใต้ความตกลงการค้าเสรี FTA ไทย-ศรีลังกา รายละเอียดสามารถติดตามอ่านได้ในฉบับนี้

## ประเด็นที่สำคัญ

## หน้า

-  บรรณาธิการแถลง 3
-  ภาวะการผลิต การตลาดและราคาสินค้าเกษตรที่สำคัญ
  - ข้าว 4
  - ปาล์มน้ำมัน 5
  - มันสำปะหลังโรงงาน 6
-  ตารางราคาสินค้าเกษตรที่สำคัญ
  - ข้าวประชาสัมพันธ์ 8



ที่ปรึกษา : นางสาวนริศรา เอี่ยมคู่ย์

บรรณาธิการ : นายเอกภาคย์ หงษ์สา

ผู้ช่วยบรรณาธิการ : นางสาวสุมาภรณ์ ไทยวัน / นางสาวณัฏฐ์พลิน น่วมโพธิ์

กองบรรณาธิการ : ส่วนสารสนเทศการเกษตร

เจ้าของ : สำนักงานเศรษฐกิจการเกษตรที่ 6 ชลบุรี

เลขที่ 184/9 หมู่ 8 ตำบลทุ่งสุขลา อำเภอศรีราชา

จังหวัดชลบุรี 20230

โทรสาร 0 3835 1261



## ข้าว



ข้าวนาปี ปี 2566/67 สำนักงานเศรษฐกิจการเกษตร (สศก.) คาดการณ์ข้อมูล ณ เดือน พฤศจิกายน 2566 มีเนื้อที่เพาะปลูก 61.928 ล้านไร่ ผลผลิต 25.569 ล้านตันข้าวเปลือก และผลผลิตต่อไร่ 413 กิโลกรัม ลดลงจากปี 2565/66 ร้อยละ 1.45 ร้อยละ 4.28 และร้อยละ 2.82 ตามลำดับ เนื้อที่เพาะปลูกลดลง เนื่องจากปรากฏการณ์เอลนีโญ ทำให้เกิดภาวะฝนทิ้งช่วง ขาดแคลนน้ำ ส่งผลให้เกษตรกรในบางพื้นที่ปล่อยให้นาให้ว่าง และบางพื้นที่ปลูกข้าวนาปีได้เพียงรอบเดียว สำหรับผลผลิตต่อไร่ลดลง เนื่องจากปริมาณน้ำฝนน้อย ส่งผลต่อการงอกของต้นกล้า และการสร้างรวงของต้นข้าวที่เติบโตได้ไม่เต็มที่ ประกอบกับบางพื้นที่พบโรคและแมลงศัตรูพืชระบาด เช่น โรคไหม้คอรวง เพลี้ยไฟ เป็นต้น ส่งผลให้ในภาพรวมผลผลิตทั้งประเทศลดลง คาดการณ์ผลผลิตเริ่มออกสู่ตลาดตั้งแต่เดือนกรกฎาคม 2566 - พฤษภาคม 2567 โดยตั้งแต่ช่วงเดือนกรกฎาคม 2566 - มกราคม 2567 มีผลผลิตออกสู่ตลาดประมาณ 25.350 ล้านตันข้าวเปลือก หรือคิดเป็นร้อยละ 99.14 ของผลผลิตข้าวนาปีทั้งหมด

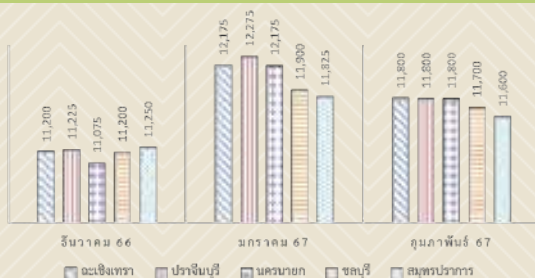
ข้าวนาปรัง ปี 2567 สศก. คาดการณ์ข้อมูล ณ เดือนกันยายน 2566 มีเนื้อที่เพาะปลูก 9.877 ล้านไร่ ผลผลิต 6.351 ล้านตันข้าวเปลือก และผลผลิตต่อไร่ 643 กิโลกรัม ลดลงจากปี 2566 ร้อยละ 11.01 ร้อยละ 11.78 และร้อยละ 0.92 ตามลำดับ เนื้อที่เพาะปลูกลดลง เนื่องจากปรากฏการณ์เอลนีโญทำให้ปริมาณน้ำในอ่างเก็บน้ำส่วนใหญ่และปริมาณน้ำตามแหล่งน้ำธรรมชาติน้อยกว่าปี 2566 ส่งผลให้น้ำต้นทุนไม่เพียงพอ เกษตรกรบางพื้นที่จึงปล่อยให้ว่าง สำหรับผลผลิตต่อไร่คาดว่าจะลดลง เนื่องจากปริมาณน้ำไม่เพียงพอต่อการเจริญเติบโตของต้นข้าว คาดการณ์ผลผลิตเริ่มออกสู่ตลาดตั้งแต่เดือนกุมภาพันธ์ - ตุลาคม 2567 โดยคาดว่าผลผลิตจะออกสู่ตลาดมากที่สุดช่วงเดือนมีนาคม - เมษายน 2567 ปริมาณรวม 4.260 ล้านตันข้าวเปลือก หรือคิดเป็นร้อยละ 67.08 ของผลผลิตข้าวนาปรังทั้งหมด

### ราคาข้าวนาปี ในพื้นที่รับผิดชอบของสำนักงานเศรษฐกิจการเกษตรที่ 6 ประกอบด้วย จังหวัดฉะเชิงเทรา ปราจีนบุรี นครนายก ชลบุรี สมุทรปราการ



ราคาข้าวเปลือกเจ้านาปี ความชื้น 15% ที่เกษตรกรขายได้ ณ ไร่นา เดือนกุมภาพันธ์ 2567 จังหวัดฉะเชิงเทรา ราคาเฉลี่ย 11,800 บาท/ตัน ปรับตัวลดลงจากเดือนที่ผ่านมาร้อยละ 3.08 จังหวัดปราจีนบุรี ราคาเฉลี่ย 11,800 บาท/ตัน ปรับตัวลดลงจากเดือนที่ผ่านมาร้อยละ 3.87 จังหวัดนครนายก ราคาเฉลี่ย 11,800 บาท/ตัน ปรับตัวลดลงจากเดือนที่ผ่านมาร้อยละ 3.08 จังหวัดชลบุรี ราคาเฉลี่ย 11,700 บาท/ตัน ปรับตัวลดลงจากเดือนที่ผ่านมาร้อยละ 1.68 จังหวัดสมุทรปราการ ราคาเฉลี่ย 11,600 บาท/ตัน ปรับตัวลดลงจากเดือนที่ผ่านมาร้อยละ 1.90

สถานการณ์ทั่วไป ในภาคตะวันออกเดือนนี้ราคาข้าวปรับลดลงจากเดือนที่ผ่านมา ราคาที่เกษตรกรได้รับเป็นไปตามต้องการของผู้รับซื้อ และคุณภาพของผลผลิตไทย นายชูชาติ รักจิตร อธิบดีกรมชลประทาน กล่าวถึงสถานการณ์ ณ วันที่ 15 กุมภาพันธ์ 2567 ว่า อ่างเก็บน้ำขนาดใหญ่และขนาดกลางทั่วประเทศ มีปริมาณน้ำรวม 52,974 ล้านลูกบาศก์เมตร หรือ คิดเป็นร้อยละ 69 ของความจุอ่างฯ โดยลุ่มน้ำเจ้าพระยา ใน 4 เขื่อนหลัก ได้แก่ เขื่อนภูมิพล เขื่อนสิริกิติ์ เขื่อนแควน้อยบำรุงแดน และเขื่อนป่าสักชลสิทธิ์ มีปริมาณน้ำรวม 14,867 ล้านลูกบาศก์เมตร หรือคิดเป็นร้อยละ 60 ของความจุอ่างฯ ซึ่งปัจจุบันภาพรวมทั้งประเทศใช้น้ำไปแล้ว 13,216 ล้านลูกบาศก์เมตร และเฉพาะลุ่มน้ำเจ้าพระยาใช้น้ำไปแล้ว 4,743 ล้านลูกบาศก์เมตร สำหรับสถานการณ์การเพาะปลูกข้าวนาปรัง พบว่า ทั้งประเทศปลูกข้าวนาปรังไปแล้ว 8.41 ล้านไร่ คิดเป็นร้อยละ 145 ของแผนการบริหารจัดการน้ำ และเฉพาะลุ่มน้ำเจ้าพระยา ปลูกข้าวนาปรังไปแล้ว 5.64 ล้านไร่ คิดเป็นร้อยละ 186 ของแผนการบริหารจัดการน้ำ ซึ่งมีการทำนาปรังเกินกว่าแผนที่วางไว้ ทำให้ต้องปรับแผนการส่งน้ำเพิ่มขึ้นเพื่อไม่ให้ผลผลิตเสียหาย โดยกรมชลประทานได้ขอความร่วมมือเกษตรกรหากเก็บเกี่ยวผลผลิตข้าวนาปรังเสร็จเรียบร้อยแล้ว ให้งัดการปลูกข้าวนาปรังรอบ 2 เพื่อไม่ให้ส่งผลกระทบต่อปริมาณน้ำที่มีอยู่อย่างจำกัด เนื่องจากต้องสำรองน้ำไว้สำหรับอุปโภคบริโภคและรักษาระบบนิเวศ ให้มีปริมาณน้ำเพียงพอจนถึงช่วงต้นฤดูฝนตามแผนการบริหารจัดการน้ำที่กำหนดไว้ (ที่มา : กรุงเทพมหานครออนไลน์) โดยภาพรวมแสดงราคาเปรียบ เทียบเดือน ธันวาคม 2566 - กุมภาพันธ์ 2567 รายละเอียดดังภาพที่ 1



ภาพที่ 1 แสดงราคาข้าวเปลือกเจ้านาปี ความชื้น 15% เฉลี่ยที่เกษตรกรขายได้ เดือน ธ.ค. 66 – ก.พ. 67 (หน่วย:บาท/ตัน)

# ปาล์มน้ำมัน



สำนักงานเศรษฐกิจการเกษตร คาดว่าปี 2567 ผลผลิตปาล์มน้ำมัน เดือนกุมภาพันธ์ 2567 จะมีประมาณ 1.315 ล้านตัน คิดเป็นน้ำมันปาล์มดิบ 0.237 ล้านตัน สูงขึ้นจากผลผลิตปาล์มทะเลทราย 1.063 ล้านตัน คิดเป็นน้ำมันปาล์มดิบ 0.191 ล้านตัน ของเดือนมกราคม 2567 คิดเป็นร้อยละ 23.71 และ ร้อยละ 24.08 ตามลำดับ

สถานการณ์ในต่างประเทศ ราคาซื้อขายล่วงหน้าน้ำมันปาล์ม มาเลเซียปรับตัวสูงขึ้น เนื่องจากระดับสต็อกน้ำมันปาล์มของมาเลเซีย ณ สิ้นเดือนมกราคม 2567 ลดลงมากกว่าที่คาดไว้ จากสถานการณ์การผลิตของ มาเลเซียที่ลดลง ทั้งนี้ผลผลิตปาล์มน้ำมันในปี 2567 ยังมีความไม่แน่นอน เนื่องจากปรากฏการณ์ เอลนีโญที่คาดว่าจะต่อเนื่องจนถึงครึ่งปีแรกของปี 2567

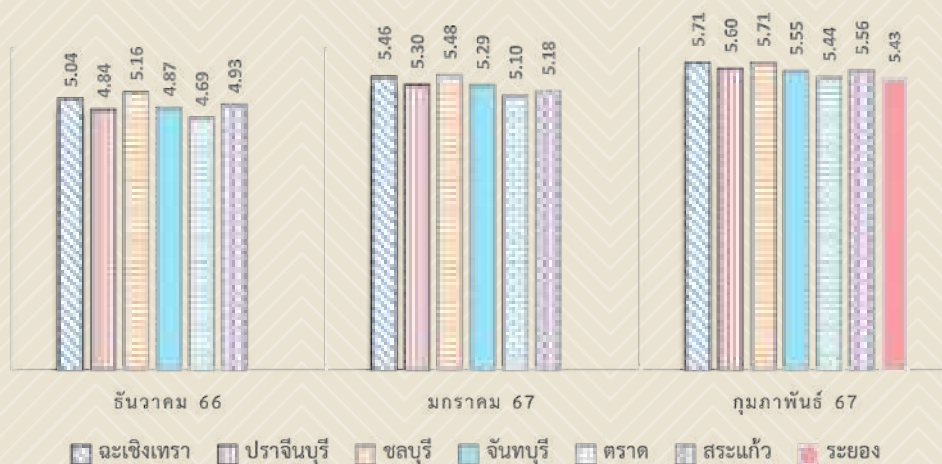
ราคาปาล์มน้ำมันทั้งทะเลทราย น้ำหนัก 15 กก. ขึ้นไป ในพื้นที่รับผิดชอบของสำนักงานเศรษฐกิจการเกษตรที่ 6

ประกอบด้วย จังหวัดฉะเชิงเทรา ปราจีนบุรี ชลบุรี จันทบุรี ตราด สระแก้ว ระยอง



ราคาปาล์มน้ำมันทั้งทะเลทราย น้ำหนัก 15 กก. ขึ้นไป ที่เกษตรกรขายได้ ณ ไร่นา เดือนกุมภาพันธ์ 2567 จังหวัดฉะเชิงเทรา ราคาเฉลี่ย 5.71 บาท/กก. ปรับตัวเพิ่มขึ้นจากเดือนที่ผ่านมาร้อยละ 4.58 จังหวัดปราจีนบุรี ราคาเฉลี่ย 5.60 บาท/กก. ปรับตัวเพิ่มขึ้นจากเดือนที่ผ่านมา ร้อยละ 5.66 จังหวัดชลบุรี ราคาเฉลี่ย 5.71 บาท/กก. ปรับตัวเพิ่มขึ้นจากเดือนที่ผ่านมา ร้อยละ 4.20 จังหวัดจันทบุรี ราคาเฉลี่ย 5.55 บาท/กก. ปรับตัวเพิ่มขึ้นจากเดือนที่ผ่านมา ร้อยละ 4.91 จังหวัดตราด ราคาเฉลี่ย 5.44 บาท/กก. ปรับตัวเพิ่มขึ้นจากเดือนที่ผ่านมา ร้อยละ 6.67 จังหวัดสระแก้ว ราคาเฉลี่ย 5.56 บาท/กก. ปรับตัวเพิ่มขึ้นจากเดือนที่ผ่านมา ร้อยละ 7.34 จังหวัดระยอง ราคาเฉลี่ย 5.43 บาท/กก.

สถานการณ์ทั่วไปในภาคตะวันออก ผลผลิตปาล์มน้ำมันมีผลผลิตออกสู่ตลาดลดลง เนื่องจากต้นปาล์มน้ำมันได้รับผลกระทบจากสภาพอากาศ ร้อนแล้ง ทำให้ทางใบบางส่วนพับ ทะลายที่คาดว่าจะเก็บเกี่ยวได้ ในช่วงต้นปีจึงแห้งฝ่อค้ำตัน น้ำหนักต่อทะลายลดลง ส่งผลให้ผลผลิตลดลง และราคา ปาล์มน้ำมัน ปรับเพิ่มขึ้นจากเดือนที่ผ่านมา โดยภาพรวมแสดงราคาเปรียบเทียบเดือน ธันวาคม 2566 - กุมภาพันธ์ 2567 รายละเอียดดังภาพที่ 2



ภาพที่ 2 แสดงราคาปาล์มน้ำมันทั้งทะเลทราย น้ำหนัก 15 กก. ขึ้นไป เฉลี่ยที่เกษตรกรขายได้ เดือน ธ.ค. 66 - ก.พ. 67 (หน่วย:บาท/กก.)



# มันสำปะหลังโรงงาน



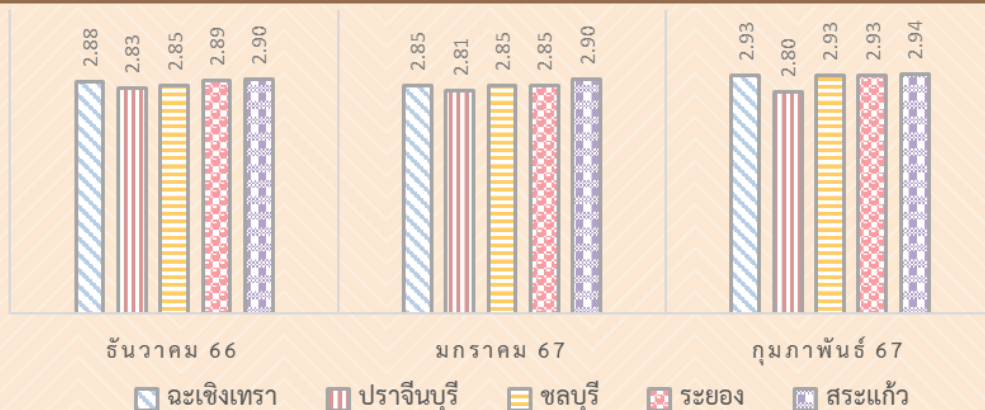
ผลผลิตมันสำปะหลังปี 2567 (เริ่มออกสู่ตลาดตั้งแต่เดือนตุลาคม 2566 - กันยายน 2567) คาดว่ามีเนื้อที่เก็บเกี่ยว 9,049 ล้านไร่ ผลผลิต 27,941 ล้านตัน และผลผลิตต่อไร่ 3.088 ตัน เมื่อเทียบกับปี 2566 ที่มีเนื้อที่เก็บเกี่ยว 9,350 ล้านไร่ ผลผลิต 30,732 ล้านตัน และผลผลิตต่อไร่ 3.287 ตัน พบว่า เนื้อที่เก็บเกี่ยว ผลผลิต และผลผลิตต่อไร่ ลดลงร้อยละ 3.22 ร้อยละ 9.08 และร้อยละ 6.05 ตามลำดับ โดยเดือนกุมภาพันธ์ 2567 คาดว่าจะมีผลผลิตออกสู่ตลาด 5,518 ล้านตัน (ร้อยละ 19.75 ของผลผลิตทั้งหมด) ทั้งนี้ผลผลิตมันสำปะหลังปี 2567 จะออกสู่ตลาดมากในช่วงเดือนมกราคม - มีนาคม 2567 ปริมาณ 16,452 ล้านตัน (ร้อยละ 58.88 ของผลผลิตทั้งหมด)

ราคามันสำปะหลังโรงงาน ในพื้นที่รับผิดชอบของสำนักงานเศรษฐกิจการเกษตรที่ 6 ประกอบด้วย จังหวัดฉะเชิงเทรา ปราจีนบุรี ชลบุรี ระยอง สระแก้ว



ราคาที่เกษตรกรขายได้ ณ ไร่นา ราคามันสำปะหลังสดคละ เดือนกุมภาพันธ์ 2567 จังหวัดฉะเชิงเทรา ราคาเฉลี่ย 2.93 บาท/กก. ปรับตัวเพิ่มขึ้นจากเดือนที่ผ่านมาร้อยละ 2.81 จังหวัดปราจีนบุรี ราคาเฉลี่ย 2.80 บาท/กก. ปรับตัวลดลงจากเดือนที่ผ่านมาร้อยละ 0.36 จังหวัดชลบุรี ราคาเฉลี่ย 2.93 บาท/กก. ปรับตัวเพิ่มขึ้นจากเดือนที่ผ่านมาร้อยละ 2.81 จังหวัดระยอง ราคาเฉลี่ย 2.93 บาท/กก. ปรับตัวเพิ่มขึ้นจากเดือนที่ผ่านมาร้อยละ 2.81 จังหวัดสระแก้ว ราคาเฉลี่ย 2.94 บาท/กก. ปรับตัวเพิ่มขึ้นจากเดือนที่ผ่านมาร้อยละ 1.38

สถานการณ์ทั่วไปในภาคตะวันออก มันสำปะหลังทยอยออกสู่ตลาดตั้งแต่ตุลาคม 2566 แนวโน้มผลผลิตลดลง จากสภาพอากาศที่แห้งแล้ง ทำให้ต้นมันสำปะหลังเจริญเติบโตได้ไม่เต็มที่ และในหลายพื้นที่ พบการระบาดของโรคใบด่างมันสำปะหลัง ผลผลิตออกสู่ตลาดน้อยลง ไม่เพียงพอต่อความต้องการของผู้ประกอบการ ทำให้ราคามันสำปะหลังสดอยู่ในระดับสูง ราคามันสำปะหลังภาคตะวันออกปรับเพิ่มขึ้นจากเดือนที่ผ่านมา โดยภาพรวมแสดงราคาเปรียบเทียบเดือน ธันวาคม 2566 - กุมภาพันธ์ 2567 รายละเอียดดังภาพที่ 3



ภาพที่ 3 แสดงราคามันสำปะหลังสดคละเฉลี่ยที่เกษตรกรขายได้ เดือน ธ.ค. 66 - ก.พ. 67 (หน่วย:บาท/กก.)

# ตารางราคาสินค้าเกษตรที่สำคัญ ณ ไร่ฯ ประจำเดือน กุมภาพันธ์ 2567

ชนิดสินค้า	หน่วย	อะเชิงเพรา		ปราสินบุรี		ปราสินบุรี		นครนายก		ชลบุรี		ระยอง		สมุทรปราการ		จันทบุรี		ตราด		สระแก้ว		
		ก.พ. 67	+/(%)	ม.ค.67	+/(%)	ก.พ.67	+/(%)	ก.พ.67	+/(%)	ก.พ.67	+/(%)	ก.พ.67	+/(%)	ก.พ.67	+/(%)	ก.พ.67	+/(%)	ก.พ.67	+/(%)	ก.พ.67	+/(%)	
ข้าวเปลือกหอมมะลิจังหวัด	เกวียน	-	-	-	-	-	-	-	-	-	-	-	-	-	-	-	-	-	-	13,600	0.00	
ข้าวเปลือกเจ้าหน้าปี ความชื้น 14-15%	เกวียน	11,800	-3.08	12,275	11,800	-3.87	11,800	-3.08	11,700	-1.68	-	-	11,600	-1.90	-	-	-	-	-	-	-	-
ข้าวเปลือกเจ้าหน้าปี ความชื้น 24-25%	เกวียน	10,800	-3.36	11,275	10,800	-4.21	10,800	-3.36	10,700	-1.83	-	-	10,600	-2.08	-	-	-	-	-	-	-	-
หัวมันสำปะหลังสดละ	กิโลกรัม	2.93	2.81	2.81	2.80	-0.36	-	-	2.93	2.81	2.93	2.81	-	-	-	-	-	-	-	2.94	1.38	
มะพร้าวผลแห้งขนาดใหญ่	ร้อยผล	1,300	0.00	-	-	-	-	-	1,300	8.33	1,400	0.00	-	-	-	-	-	-	1,200	9.09	-	
มะพร้าวผลแห้งขนาดกลาง	ร้อยผล	700	0.00	-	-	-	-	-	-	-	-	-	-	-	-	-	-	-	-	-	-	
ปาล์มแห้งทะลาย นม.1.5 กก. ขึ้นไป	กิโลกรัม	5.71	4.58	5.30	5.60	5.66	-	-	5.71	4.20	5.43	-	-	-	-	-	-	-	5.44	6.67	7.34	
ยางแผ่นดิบชั้น 3	กิโลกรัม	68.42	-	-	-	-	-	-	-	-	70.74	23.91	-	-	-	-	-	-	-	-	-	
เศษยางพารา	กิโลกรัม	29.38	18.09	23.25	25.31	-	-	-	27.50	9.43	27.63	12.78	-	-	-	-	-	-	28.46	9.63	-2.04	
น้ำมันสดตะ	กิโลกรัม	59.00	21.32	-	-	-	-	-	46.75	13.33	54.38	16.10	-	-	-	-	-	-	59.00	20.78	0.56	
สับปะรดปัตตาเวียขนาดใหญ่ (โรงงาน)	กิโลกรัม	11.40	0.88	-	-	-	-	-	11.66	-16.71	11.64	0.09	-	-	-	-	-	-	10.25	2.50	-	
โคเนื้อพันธุ์ลูกผสม ขนาดใหญ่	กิโลกรัม	-	-	-	-	-	-	-	37,800	-3.57	-	-	-	-	-	-	-	-	-	-	-	
สุกรมิจิตพันธุ์ผสม นม.100 กก.ขึ้นไป	กิโลกรัม	67	-1.47	-	-	-	-	-	67	-4.29	69	-1.43	-	-	-	-	-	-	-	-	-	
ไก่รุ่นพันธุ์เนื้อมิววิต (ฟาร์มอิสระ)	กิโลกรัม	-	-	-	-	-	-	-	39	0.00	-	-	-	-	-	-	-	-	-	-	-	
ไก่รุ่นพันธุ์เนื้อมิววิต (ฟาร์มประกัน)	กิโลกรัม	-	-	36	36	0.00	-	-	-	-	-	-	-	-	-	-	-	-	-	-	-	
ไข่ไก่คละ	ร้อยฟอง	340	-6.85	360	335	-6.94	-	-	-	-	340	-6.34	-	-	-	-	-	-	-	-	-	
ไข่ไก่เบอร์ 3	ร้อยฟอง	-	-	-	-	-	-	-	-	-	-	-	345.00	-4.17	-	-	-	-	-	-	-	
ปลานิลขนาดโตใหญ่	กิโลกรัม	-	-	-	-	-	-	-	-	-	-	-	-	35.00	2.94	-	-	-	-	-	-	
กุ้งขาวแวนนาไมขนาด 51-60 ตัว/กก.	กิโลกรัม	162	0.00	-	-	-	-	-	-	-	-	-	-	162.00	-1.22	-	-	-	-	-	-	
กุ้งขาวแวนนาไมขนาด 61-70 ตัว/กก.	กิโลกรัม	143	-2.05	-	-	-	-	-	-	-	-	-	-	141.00	-4.73	-	-	-	-	-	-	
กุ้งขาวแวนนาไมขนาด 71-80 ตัว/กก.	กิโลกรัม	130	-2.26	-	-	-	-	-	-	-	-	-	-	128.00	-3.76	-	-	-	-	-	-	



## มองทิศทางและโอกาสของสินค้าเกษตร ภายใต้ความตกลงการค้าเสรี FTA ไทย-ศรีลังกา



นายฉันทานนท์ วรรณเขจร  
เลขาธิการ  
สำนักงานเศรษฐกิจการเกษตร

นายฉันทานนท์ วรรณเขจร เลขาธิการสำนักงานเศรษฐกิจการเกษตร (สศก.) กระทรวงเกษตรและสหกรณ์ เปิดเผยว่า จากพิธีลงนามความตกลงการค้าเสรี (FTA) ไทย-ศรีลังกา ซึ่งเป็น FTA ฉบับที่ 15 ของไทย (ฉบับล่าสุด) เมื่อวันที่ 3 กุมภาพันธ์ 2567 ที่ผ่านมา โดยนายเศรษฐา ทวีสิน นายกรัฐมนตรี และนายรานิล วิกรมสิงเห ประธานาธิบดีศรีลังการ่วมเป็นสักขีพยานการลงนามความตกลงฯ ซึ่งมีนายภูมิธรรม เวชยชัย รองนายกรัฐมนตรี และรัฐมนตรีว่าการกระทรวงพาณิชย์ และนายจักรกฤษณ์ นลินธร รัฐมนตรีว่าการกระทรวงพาณิชย์ และนายกัญจฤช ณ ไร่รัตนกุล รัฐมนตรีว่าการกระทรวงพาณิชย์ และความมั่นคงทางอาหารของศรีลังกาเป็นผู้ลงนาม ณ กรุงโคลัมโบ สาธารณรัฐสังคมนิยมประชาธิปไตยศรีลังกานั้น การเจรจา FTA ฉบับดังกล่าวได้เริ่มขึ้นเมื่อปี 2561 ก่อนจะหยุดชะงักไป 4 ปี เนื่องจากเกิดปัญหาภายในประเทศของศรีลังกา และสถานการณ์การแพร่ระบาดของโรคโควิด-19 อย่างไรก็ตาม เมื่อต้นปี 2566 ไทยและศรีลังกาได้กลับมาหารือฟื้นการเจรจาอีกครั้ง และสามารถสรุปผลการเจรจาได้เมื่อเดือนธันวาคมปี 2566 โดยทั้งสองฝ่ายตกลงที่จะเปิดตลาดสินค้า (ยกเลิก/ลดภาษี) ในระดับร้อยละ 85 ของจำนวนรายการสินค้าทั้งหมด ปัจจุบันทั้งสองประเทศอยู่ระหว่างการดำเนินการตามกฎหมายของแต่ละประเทศ เพื่อให้ความตกลงมีผลบังคับใช้ก่อนปลายปี 2567

ปัจจุบัน ไทยกับศรีลังกามีมูลค่าการค้าสินค้าเกษตรระหว่างในปี 2564 - 2566 เฉลี่ย 3,248 ล้านบาทต่อปี โดยไทยมีมูลค่าส่งออกไปศรีลังกาเฉลี่ย 2,975 ล้านบาทต่อปี และมีมูลค่านำเข้าจากศรีลังกาเฉลี่ย 273 ล้านบาทต่อปีและจากการจัดทำ FTA ฉบับนี้ ศรีลังกาได้ลด/ยกเลิกภาษีนำเข้าสินค้าเกษตรสำคัญให้ไทย เช่น ปาล์มมีชีวิต ปลาทะเลแห้ง เครื่องปรุง กุ้งมีชีวิต สด/แช่เย็น เมล็ดพืชผักสำหรับเพาะปลูก อาหารสัตว์ และของปรุงแต่งที่ใช้ในการเลี้ยงสัตว์ และอาหารปรุงแต่งที่ทำจากธัญพืช ซึ่งเป็นสินค้าที่ไทยมีศักยภาพในการส่งออกไปตลาดโลกสูง ในขณะที่ศรีลังกามีความต้องการนำเข้าจากตลาดโลก ดังนั้น จึงเป็นโอกาสให้สินค้าเกษตรไทยได้แต้มต่อทางภาษีในการเข้าสู่ตลาดศรีลังกาเมื่อเทียบกับประเทศคู่แข่ง ทั้งนี้ สำหรับสินค้าเกษตรที่ไทยเปิดตลาดให้ศรีลังกา ส่วนใหญ่เป็นสินค้าวัตถุดิบที่ใช้ในอุตสาหกรรมอาหาร เช่น แป้งข้าวสาลี ชา มะพร้าวฝอย ปลาทูน่าแช่แข็ง อบเชย กุ้ง หมึกแช่แข็ง และกุ้งมีชีวิต/สด/แช่เย็น ซึ่งจะเป็นโอกาสให้ผู้ประกอบการไทย มีทางเลือกเพิ่มมากขึ้นและจะช่วยลดต้นทุนการผลิตในอนาคตอีกด้วย

“ความตกลงเขตการค้าเสรีฉบับนี้ ไม่เพียงแต่เป็นเครื่องพิสูจน์ถึงความสัมพันธ์ทางเศรษฐกิจระหว่างไทยกับศรีลังกาเท่านั้น แต่ยังสะท้อนถึงความมุ่งมั่นของทั้งสองประเทศที่จะยกระดับการค้า การลงทุน การอำนวยความสะดวกในทางการค้าให้มากยิ่งขึ้น รวมถึงเป็นการเสริมสร้างความร่วมมือทางเศรษฐกิจในภาคส่วนต่าง ๆ อีกทั้ง ยังเป็นโอกาสในการขยายการค้าและการลงทุนของไทยไปยังตลาดใหม่ในภูมิภาคเอเชียใต้ ตะวันออกกลาง และแอฟริกา เนื่องจากศรีลังกาตั้งอยู่กลางมหาสมุทรอินเดีย ซึ่งจะส่งผลให้ไทยสามารถกระจายสินค้าไปยังภูมิภาคอื่น ๆ ของโลกได้” เลขาธิการ สศก. กล่าว

\*\*\*\*\*

ข่าว : ส่วนประชาสัมพันธ์

ข้อมูล : กองเศรษฐกิจการเกษตรระหว่างประเทศ

สำนักงานเศรษฐกิจการเกษตร