



ข่าว

เศรษฐกิจการเกษตร

23 8
2567



ในเขตพื้นที่รับผิดชอบ 9 จังหวัด
ภาคตะวันออก (ชลบุรี ระยอง จันทบุรี
ตราด สระแก้ว ปราจีนบุรี ฉะเชิงเทรา
นครนายก สมุทรปราการ)



สำนักงานเศรษฐกิจการเกษตรที่ 6
จังหวัดชลบุรี
สำนักงานเศรษฐกิจการเกษตร
กระทรวงเกษตรและสหกรณ์



วิสัยทัศน์ / พันธกิจ สำนักงานเศรษฐกิจการเกษตรที่ 6



วิสัยทัศน์ (VISION)

องค์กรนำในการพัฒนาภาคเกษตรและศูนย์กลางสารสนเทศการเกษตรภาคตะวันออกที่มีประสิทธิภาพสูง ภายในปี 2570

พันธกิจ (MISSION)

1. จัดทำและบริหารจัดการข้อมูลสารสนเทศการเกษตรภาคตะวันออก
2. ศึกษา วิเคราะห์ วิจัยด้านเศรษฐกิจการเกษตร จัดทำรายงานสถานการณ์เศรษฐกิจการเกษตรภาคตะวันออก
3. เสนอแนะนโยบาย จัดทำแผนพัฒนาและมาตรการทางการเกษตร
4. ติดตามและประเมินผลแผนงาน / โครงการที่สำคัญของกระทรวงเกษตรและสหกรณ์

เป้าประสงค์ (GOALS)

สารสนเทศการเกษตรและแผนพัฒนาการเกษตรที่เป็นเลิศ สนับสนุนการขับเคลื่อนภาคเกษตรไปสู่การพัฒนาอย่างสมดุลและยั่งยืน

เป้าหมาย

1. สารสนเทศการเกษตร (ข้อมูลเศรษฐกิจการเกษตร การวิจัยด้านการเกษตร ผลการประเมิน แผนงาน/โครงการด้านเกษตร) มีความถูกต้อง ทันสมัย และเข้าถึงได้
2. แผนและมาตรการทางการเกษตรนำไปสู่การขับเคลื่อนการพัฒนาการเกษตรภาคตะวันออก
3. พัฒนาศักยภาพองค์กรและการบริหารจัดการ

**ประกาศเจตนารมณ์
การขับเคลื่อนงานและองค์กร สศท.6
สู่ ESG ORGANIZATION.**

Environment	Social	Governance
สิ่งแวดล้อมสะอาด ปลอดภัย ลดผลกระทบต่อ สิ่งแวดล้อม ลดการปล่อย ก๊าซเรือนกระจก	สังคมมีความ ยุติธรรม ส่งเสริมคุณค่า คนในชุมชน กำกับดูแล อย่างโปร่งใส	มีธรรมาภิบาล มีผู้มีส่วน ได้ส่วนเสีย มีความโปร่งใส มีระบบ ตรวจสอบ

สศท.6 ประกาศเจตนารมณ์
แนวทางการขับเคลื่อนงาน
และองค์กรอย่างสมดุล
และยั่งยืน สู่
ESG Organization
(ESG: Environment,
Social, Governance
แนวคิดเกี่ยวกับการพัฒนา
ขององค์กรอย่างยั่งยืน)

OKRD: สศท.6 มุ่งส่งเสริมบริการข้อมูลสารสนเทศการเกษตร และสร้างแนวทางการพัฒนาการเกษตรอย่างมีธรรมภิบาลที่เชิงมิตรต่อ สิ่งแวดล้อมและรับผิดชอบต่อสังคม

KEY MESSAGE: สืบเนื่องหลังวิกฤติ "โควิด" อย่างรุนแรง และยั่งยืน

VALUE: ความเป็นเลิศทางวิชาการกับสารสมเกษตรภาคเกษตรที่มีคุณภาพ ใช้งานง่ายและเข้าถึงได้ (Trust) จดเป็นองค์กรต้นแบบ
สภาเกษตรกร - **TRUST** บุคลากรมีความซื่อสัตย์และทุ่มเท
อย่างเต็มที่

นางสาววิศรา เขื่อนค้ำ
ผู้อำนวยการสำนักงาน
สำนักงานเศรษฐกิจการเกษตรที่ 6

www.oae.go.th | <http://www.oae.go.th> | 0 395 1399 | [Facebook: www.facebook.com/oae6](https://www.facebook.com/oae6)

บรรณาธิการแถลง

ในเดือนมิถุนายน 2567

สำนักงานเศรษฐกิจการเกษตรที่ 6 (สศท.6) ชลบุรี
มีข่าวเศรษฐกิจการเกษตรรายเดือน ที่ท่านจะได้รับทราบ
ข้อมูลภาวะการผลิต การตลาด และราคาสินค้าเกษตรที่สำคัญ
ในพื้นที่ 9 จังหวัดภาคตะวันออก และข่าวประชาสัมพันธ์เกี่ยว
กับสศท.6 จุดประกายความท้าทาย&สร้างโอกาส “เศรษฐกิจ
ฐานนวัตกรรมสับปรดภาคตะวันออกสู่ออนาคต



ติดต่อเรา



สำนักงานเศรษฐกิจการเกษตรที่ 6 ชลบุรี
เลขที่ 184/9 หมู่ 8
ต.ทุ่งสุขลา อ.ศรีราชา จ.ชลบุรี 20230



0 3835 2435



zone6@oae.go.th



พิกัด UTM [47P 708053 1450706](#)

SOCIAL MEDIA



สำนักงานเศรษฐกิจการเกษตรที่ 6
จังหวัดชลบุรี



สศท.6 Channel



ประเด็นที่สำคัญ

หน้า



บรรณาธิการแถลง

2

ภาวะการผลิต การตลาดและราคาสินค้าเกษตรที่สำคัญ

ข้าว

3

ปาล์มน้ำมัน

4

มันสำปะหลังโรงงาน

5

ไม้ผล (ทุเรียน มังคุด เงาะ ลองกอง)

6-7



ตารางราคาสินค้าเกษตรที่สำคัญ

8



ข่าวประชาสัมพันธ์

9-10



ที่ปรึกษา : นางสาวนริศรา เอี่ยมคู่ย์

บรรณาธิการ : นายเอกภาคย์ หงษ์สา

ผู้ช่วยบรรณาธิการ : นางสาวสุมาภรณ์ ไทยวัน /นางสาวณัฐวิพลิน น่วมโพธิ์

กองบรรณาธิการ : ส่วนสารสนเทศการเกษตร

เจ้าของ : สำนักงานเศรษฐกิจการเกษตรที่ 6 ชลบุรี

เลขที่ 184/9 หมู่ 8 ตำบลทุ่งสุขลา อำเภอศรีราชา

จังหวัดชลบุรี 20230

โทรศัพท์ 0 3835 2435

โทรสาร 0 3835 1261

ข้าว



ข้าวนาปรัง ปี 2567 สศก. คาดการณ์ข้อมูล ณ เดือนมิถุนายน 2567 มีเนื้อที่เพาะปลูก 9.671 ล้านไร่ ผลผลิต 6.217 ล้านตัน

ข้าวเปลือก และผลผลิตต่อไร่ 643 กิโลกรัม เมื่อเทียบกับปี 2566 ที่มีเนื้อที่เพาะปลูก 10.606 ล้านไร่ ผลผลิต 6.918 ล้านตัน ผลผลิตต่อไร่ 652 กิโลกรัม ทั้งเนื้อที่เพาะปลูก ผลผลิต และผลผลิตต่อไร่ลดลงจาก ปี 2566 ร้อยละ 8.81 ร้อยละ 10.14 และร้อยละ 1.38 ตามลำดับ โดยเนื้อที่เพาะปลูกคาดว่าจะลดลง เนื่องจากสภาพภูมิอากาศเข้าสู่ภาวะเอลนีโญตั้งแต่เดือนมิถุนายน 2566 ถึง เมษายน 2567 ทำให้ฝนมาล่าช้า ฝนทิ้งช่วง ปริมาณน้ำฝนน้อยกว่าปีที่แล้ว ส่งผลให้ปริมาณน้ำในอ่างเก็บน้ำและน้ำในแหล่งน้ำธรรมชาติน้อยกว่าปีที่แล้ว โดยน้ำในอ่างเก็บน้ำขนาดใหญ่ที่ใช้การได้ทั่วทั้งประเทศปี 2566 ลดลงจาก ปี 2565 ประมาณร้อยละ 8.40 และน้ำต้นทุนไม่เพียงพอต่อการเพาะปลูกในช่วงฤดูนาปรัง ประกอบกับทางภาครัฐขอความร่วมมือให้ลดการเพาะปลูก ข้าวนาปรัง นอกจากนี้ ต้นทุนการผลิตยังคงอยู่ในเกณฑ์สูง อาทิ ปุ๋ยเคมี น้ำมันเชื้อเพลิง เกษตรกรบางรายจึงปล่อยพื้นที่ว่างหรือปรับเปลี่ยนไปปลูกพืชใช้น้ำน้อยแทน ส่วนผลผลิตต่อไร่คาดว่าจะลดลง เนื่องจากสภาพอากาศร้อนและแห้งแล้ง ปริมาณน้ำไม่เพียงพอ และในบางพื้นที่ประสบปัญหาโรคขอบใบแห้ง ทำให้ต้นข้าวเจริญเติบโตไม่ดี เมล็ดข้าวไม่สมบูรณ์ คาดการณ์ผลผลิตเริ่มออกสู่ตลาดตั้งแต่เดือนกุมภาพันธ์ - ตุลาคม 2567 โดยเดือนมิถุนายน 2567 ผลผลิตออกสู่ตลาด ปริมาณ 0.294 ล้านตันข้าวเปลือก คิดเป็นร้อยละ 4.72 ของผลผลิตข้าวนาปรังทั้งหมด และคาดว่าเหลือผลผลิตในช่วงเดือนกรกฎาคม - ตุลาคม 2567 อีก 0.212 ล้านตันข้าวเปลือก หรือคิดเป็นร้อยละ 3.42 ของผลผลิต ข้าวนาปรังทั้งหมด

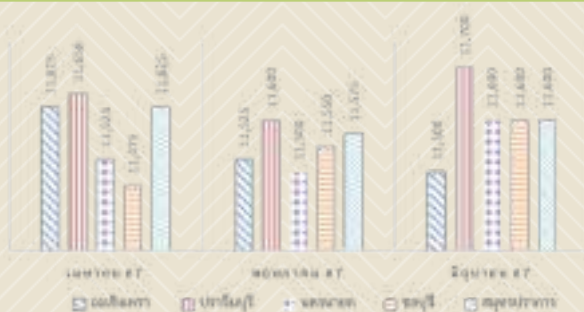


ราคาข้าวเปลือกเจ้านาปรังความชื้น 15% ที่เกษตรกรขายได้ ณ ไร่นา เดือนมิถุนายน 2567 จังหวัดฉะเชิงเทรา ราคาเฉลี่ย 11,500 บาท/ตัน ปรับตัวลดลงจากเดือนที่ผ่านมาร้อยละ 0.22 จังหวัดปราจีนบุรี ราคาเฉลี่ย 11,700 บาท/ตัน ปรับตัวเพิ่มขึ้นจากเดือนที่ผ่านมาร้อยละ 0.86 จังหวัดนครนายก ราคาเฉลี่ย 11,600 บาท/ตัน ปรับตัวเพิ่มขึ้นจากเดือนที่ผ่านมาร้อยละ 0.86 จังหวัดชลบุรี ราคาเฉลี่ย 11,600 บาท/ตัน ปรับตัวเพิ่มขึ้นจากเดือนที่ผ่านมาร้อยละ 0.43 จังหวัดสมุทรปราการ ราคาเฉลี่ย 11,600 บาท/ตัน ปรับตัวลดลงจากเดือนที่ผ่านมาร้อยละ 0.22 สถานการณ์ทั่วไปในภาคตะวันออก เดือนมิถุนายน ภาพรวมราคาข้าวปรับเพิ่มขึ้นจากเดือนที่ผ่านมา ราคาที่เกษตรกรได้รับเป็นไปตามต้องการของผู้รับซื้อ และคุณภาพของผลผลิต

สถานการณ์ข้าวของประเทศผู้ผลิตและผู้บริโภคที่สำคัญ

1) ไทย

นายรมรงค์ พูลพิพัฒน์ อธิบดีกรมการค้าต่างประเทศ รายงานผลการจัดแสดงสินค้าข้าวไทย โดยกรมการค้าต่างประเทศ กระทรวงพาณิชย์ ในงานแสดงสินค้าอาหาร THAIFEX – ANUGA ASIA 2024 ระหว่างวันที่ 28 พฤษภาคม – 1 มิถุนายน 2567 ทางกรมฯ ได้นำผู้ประกอบการค้าข้าว คุณภาพดี จากหลากหลายจังหวัดที่เป็นแหล่งเพาะปลูกข้าวที่สำคัญของไทย เข้าร่วมจัดแสดงและจำหน่ายสินค้าในคูหากรมฯ ซึ่งในปีนี้อาชีพไทยได้รับความสนใจเป็นอย่างมากจากผู้ซื้อและผู้นำเข้าต่างประเทศ เช่น จีน มาเลเซีย ฮองกง สิงคโปร์ บังกลาเทศ ฝรั่งเศส แคนาดา ออสเตรเลีย และสหรัฐอเมริกา รวมถึงตลาดใหม่ เช่น มองโกเลีย อุซเบกิสถาน ซาอุดีอาระเบีย และปาเลสไตน์ ทั้งนี้ ยังได้รับคำสั่งซื้อจากผู้ประกอบการธุรกิจโรงแรมและร้านอาหารในไทย โดยได้รับคำสั่งซื้อภายในงานเป็นมูลค่าประมาณ 150 ล้านบาท เพิ่มขึ้นจากปี 2566 ร้อยละ 56.25 และคาดว่าจะมีคำสั่งซื้อภายในระยะเวลา 1 ปี มูลค่าประมาณ 500 ล้านบาท เพิ่มขึ้นจากปี 2566 ร้อยละ 66.67 นอกจากนี้ ยังมีกิจกรรมสาธิตการทำอาหารจากข้าวไทย ภายใต้แนวคิด “Taste the Authentic Thai Cuisine with Premium Thai Rice” ซึ่งได้รับการตอบรับดีกว่าที่คาดการณ์เอาไว้ มีผู้เข้าชมทั้งภายในงานและ ผ่านช่องทางออนไลน์ประมาณ 74,000 ราย โดยการจัดกิจกรรม ประชาสัมพันธ์ข้าวไทยในงานแสดงสินค้าดังกล่าว เป็นการสร้างรายได้และขยายช่องทางการตลาดให้ผู้ประกอบการรายย่อยตามนโยบายของนายภูมิธรรม เวชยชัย รองนายกรัฐมนตรีและรัฐมนตรีว่าการกระทรวงพาณิชย์ อีกทั้งยังเป็นการสร้างความเชื่อมั่นและแสดงศักยภาพของไทยในฐานะผู้ผลิตและผู้ส่งออกข้าวคุณภาพของโลก ที่มา สำนักข่าวไทยแลนด์พลัส ออนไลน์ โดยภาพรวมแสดงราคาเปรียบเทียบเดือน เมษายน 2567 - มิถุนายน 2567 รายละเอียดดังภาพที่ 1



ปาล์มน้ำมัน



สำนักงานเศรษฐกิจการเกษตร คาดว่าปี 2567 ผลผลิตปาล์มน้ำมันเดือน มิถุนายนจะมีประมาณ 1.869 ล้านตัน คิดเป็นน้ำมันปาล์มดิบ 0.336 ล้านตัน ลดลงจากผลผลิตปาล์มทะลาย 2.255 ล้านตัน คิดเป็นน้ำมันปาล์มดิบ 0.406 ล้านตัน ของเดือนพฤษภาคม คิดเป็นร้อยละ 17.12 และร้อยละ 17.24 ตามลำดับ

ราคาปาล์มน้ำมันทั้งทะลาย น้ำหนัก 15 กก. ขึ้นไป ในพื้นที่รับผิดชอบของสำนักงานเศรษฐกิจการเกษตรที่ 6 ประกอบด้วย จังหวัดฉะเชิงเทรา ปราจีนบุรี ชลบุรี จันทบุรี ตราด สระแก้ว ระยอง



ราคาปาล์มน้ำมันทั้งทะลาย น้ำหนัก 15 กก. ขึ้นไป ที่เกษตรกรขายได้ ณ ไร่นา เดือนมิถุนายน 2567 จังหวัดฉะเชิงเทรา ราคาเฉลี่ย 4.48 บาท/กก. ปรับตัวเพิ่มขึ้นจากเดือนที่ผ่านมาร้อยละ 9.27 จังหวัดปราจีนบุรี ราคาเฉลี่ย 4.25 บาท/กก. ปรับตัวเพิ่มขึ้นจากเดือนที่ผ่านมา ร้อยละ 5.20 จังหวัดชลบุรี ราคาเฉลี่ย 4.60 บาท/กก. ปรับตัวเพิ่มขึ้นจากเดือนที่ผ่านมาร้อยละ 10.58 จังหวัดระยอง ราคาเฉลี่ย 4.15 บาท/กก. ปรับตัวเพิ่มขึ้นจากเดือนที่ผ่านมาร้อยละ 6.68 จังหวัดจันทบุรี ราคาเฉลี่ย 4.25 บาท/กก. ปรับตัวเพิ่มขึ้นจากเดือนที่ผ่านมา ร้อยละ 6.25 จังหวัดตราด ราคาเฉลี่ย 4.29 บาท/กก. ปรับตัวเพิ่มขึ้นจากเดือนที่ผ่านมา ร้อยละ 7.52 จังหวัดสระแก้ว ราคาเฉลี่ย 4.28 บาท/กก. ปรับตัวเพิ่มขึ้นจากเดือนที่ผ่านมา ร้อยละ 7.00 สถานการณ์ทั่วไปในภาคตะวันออก เดือนมิถุนายน ราคาผลผลิตปาล์มน้ำมันปรับตัวเพิ่มขึ้นจากช่วงที่ผ่านมาเล็กน้อย หากเป็นปาล์มน้ำมัน ที่สุกมาก และคุณภาพดี โดยภาพรวมแสดงราคาเปรียบเทียบเดือน เมษายน 2567 - มิถุนายน 2567 รายละเอียดดังภาพที่ 2



ภาพที่ 2 แสดงราคาปาล์มน้ำมันทั้งทะลาย น้ำหนัก 15 กก. ขึ้นไป เฉลี่ยที่เกษตรกรขายได้ เดือน เม.ย. 67 - มิ.ย. 67 (หน่วย:บาท/กก.)

มันสำปะหลังโรงงาน



การผลิตผลผลิตมันสำปะหลังปี 2567 (เริ่มออกสู่ตลาดตั้งแต่เดือน ตุลาคม 2566 – กันยายน 2567) คาดว่ามีพื้นที่เก็บเกี่ยว 8.682 ล้านไร่ ผลผลิต 26.877 ล้านตัน และผลผลิตต่อไร่ 3,096 กิโลกรัม เมื่อเทียบกับปี 2566 ที่มีพื้นที่เก็บเกี่ยว 9.268 ล้านไร่ ผลผลิต 30.617 ล้านตัน และผลผลิตต่อไร่ 3,303 กิโลกรัม พบว่าพื้นที่เก็บเกี่ยว ผลผลิต และผลผลิตต่อไร่ ลดลง ร้อยละ 6.32 ร้อยละ 12.21 และร้อยละ 6.27 ตามลำดับ โดยเดือนมิถุนายน 2567 คาดว่าจะมีผลผลิตออกสู่ตลาด 0.63 ล้านตัน (ร้อยละ 2.35 ของผลผลิตทั้งหมด) ทั้งนี้ผลผลิตมันสำปะหลังปี 2567 จะออกสู่ตลาดมากในช่วงเดือนมกราคม – มีนาคม 2567 ปริมาณ 15.71 ล้านตัน (ร้อยละ 58.46 ของผลผลิตทั้งหมด) การตลาดเป็นช่วงปลายฤดูการเก็บเกี่ยว หัวมันสำปะหลังออกสู่ตลาดน้อย ฝนตกในหลายพื้นที่ทำให้เปอร์เซ็นต์เชื้อแป้งค่อนข้างต่ำ

ราคามันสำปะหลังโรงงาน ในพื้นที่รับผิดชอบของสำนักงานเศรษฐกิจการเกษตรที่ 6 ประกอบด้วย จังหวัดฉะเชิงเทรา ปราจีนบุรี ชลบุรี ระยอง สระแก้ว



ราคาหัวมันสำปะหลังสดคละ ที่เกษตรกรขายได้ ณ ไร่นา เดือนมิถุนายน 2567 จังหวัดฉะเชิงเทรา ราคาเฉลี่ย 1.53 บาท/กก. ปรับตัวลดลงจากเดือนที่ผ่านมาร้อยละ 28.50 จังหวัดปราจีนบุรี ราคาเฉลี่ย 1.41 บาท/กก. ปรับตัวลดลงจากเดือนที่ผ่านมา 29.50 จังหวัดชลบุรี ราคาเฉลี่ย 1.85 บาท/กก. ปรับตัวลดลงจากเดือนที่ผ่านมาร้อยละ 17.41 จังหวัดระยอง ราคาเฉลี่ย 1.73 บาท/กก. ปรับตัวลดลงจากเดือนที่ผ่านมา ร้อยละ 18.78 จังหวัดสระแก้ว ราคาเฉลี่ย 1.56 บาท/กก. ปรับตัวลดลงจากเดือนที่ผ่านมา ร้อยละ 23.90 สถานการณ์ทั่วไปในภาคตะวันออก เดือนมิถุนายน ราคามันสำปะหลังปรับตัวลดลงจากเดือนที่ผ่านมา เนื่องจากหลายพื้นที่มีฝนตกต้องขูดมันสำปะหลังที่อาจถูกน้ำท่วมซึ่งนำเสียออก กอปรกับในช่วงที่ฝนตกทำให้เปอร์เซ็นต์แป้งลดต่ำลง โดยภาพรวมแสดงราคาเปรียบเทียบเดือน เมษายน 2567 - มิถุนายน 2567 รายละเอียดดังภาพที่ 3



ทุเรียน มังคุด เงาะ ลองกอง

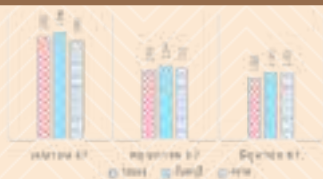
ในพื้นที่รับผิดชอบของสำนักงานเศรษฐกิจการเกษตรที่ 6 ประกอบด้วย จังหวัดระยอง จันทบุรี และตราด

ทุเรียน



ทุเรียน 3 จังหวัดของภาคตะวันออก (ระยอง จันทบุรี ตราด) ปี 2567 มีเนื้อที่ยืนต้นรวม 687,140 ไร่ เพิ่มขึ้นจากปี 2566 ที่มีจำนวน 635,984 ไร่ (เพิ่มขึ้น 51,156 ไร่ คิดเป็นร้อยละ 8.04) เนื้อที่ให้ผลรวม 424,724 ไร่ เพิ่มขึ้นจากปี 2566 ที่มีจำนวน 390,177 ไร่ (เพิ่มขึ้น 34,547 ไร่ คิดเป็นร้อยละ 8.85) ผลผลิตเฉลี่ยต่อไร่ 1,569 กิโลกรัม ลดลงจากปี 2566 ที่มีผลผลิตเฉลี่ยต่อไร่ 1,991 กิโลกรัม (ลดลง 422 กิโลกรัม คิดเป็นร้อยละ 21.20) ทำให้มีปริมาณผลผลิตรวม 666,329 ตัน ลดลงจากปี 2566 ที่มีจำนวน 776,914 ตัน (ลดลง 110,585 ตัน คิดเป็นร้อยละ 14.23)

ราคาทุเรียนหอมทองเกรด AB ที่เกษตรกรขายได้ ณ ไร่นา เดือนมิถุนายน 2567 จังหวัดระยอง ราคาเฉลี่ย 138 บาท/กก. ปรับตัวลดลงจากเดือนที่ผ่านมาร้อยละ 7.38 จังหวัดจันทบุรี ราคาเฉลี่ย 145 บาท/กก. ปรับตัวลดลงจากเดือนที่ผ่านมาร้อยละ 5.84 จังหวัดตราด ราคาเฉลี่ย 145 บาท/กก. ปรับตัวลดลงจากเดือนที่ผ่านมาร้อยละ 3.97 สถานการณ์ทั่วไปใน 3 จังหวัด ระยอง จันทบุรี และตราด ในเดือนนี้ผลผลิตทุเรียนออกสู่ตลาดลดลงแล้ว แต่ความต้องการของตลาดยังคงมีอย่างต่อเนื่อง ราคาทุเรียนอยู่ในเกณฑ์ดี โดยภาพรวมแสดงราคาเปรียบเทียบเดือน เมษายน 2567 - มิถุนายน 2567 รายละเอียดดังภาพที่ 4



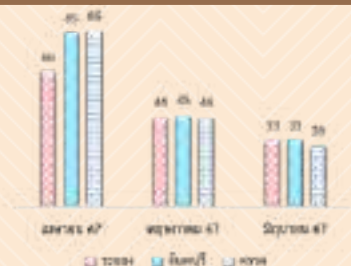
ภาพที่ 4 แสดงราคาทุเรียนหอมทองเกรด AB เฉลี่ยที่เกษตรกรขายได้ เดือน เม.ย. 67 - มิ.ย. 67 (หน่วย:บาท/กก.)

มังคุด



มังคุด 3 จังหวัดของภาคตะวันออก (ระยอง จันทบุรี ตราด) ปี 2567 มีเนื้อที่ยืนต้นรวม 172,099 ไร่ ลดลงจากปี 2566 ที่มีจำนวน 178,518 ไร่ (ลดลง 6,419 ไร่ คิดเป็นร้อยละ 3.60) เนื้อที่ให้ผลรวม 167,519 ไร่ ลดลงจากปี 2566 ที่มีจำนวน 174,217 ไร่ (ลดลง 6,698 ไร่ คิดเป็นร้อยละ 3.84) ผลผลิตเฉลี่ยต่อไร่ 961 กิโลกรัม เพิ่มขึ้นจากปี 2566 ที่มีผลผลิตเฉลี่ยต่อไร่ 696 กิโลกรัม (เพิ่มขึ้น 265 กิโลกรัม คิดเป็นร้อยละ 38.07) มีปริมาณผลผลิตรวม 161,022 ตัน เพิ่มขึ้นจากปี 2566 ที่มีจำนวน 121,168 ตัน (เพิ่มขึ้น 39,854 ตัน คิดเป็นร้อยละ 32.89)

ราคารวมมังคุดรวม ที่เกษตรกรขายได้ ณ ไร่นา เดือนมิถุนายน 2567 จังหวัดระยอง ราคาเฉลี่ย 33 บาท/กก. ปรับตัวลดลงจากเดือนที่ผ่านมาร้อยละ 25.00 จังหวัดจันทบุรี ราคาเฉลี่ย 33 บาท/กก. ปรับตัวลดลงจากเดือนที่ผ่านมาร้อยละ 26.67 จังหวัดตราด ราคาเฉลี่ย 30 บาท/กก. ปรับตัวลดลงจากเดือนที่ผ่านมาร้อยละ 31.82 สถานการณ์ทั่วไปใน 3 จังหวัด ระยอง จันทบุรี และตราด ผลผลิตมังคุดรวมทยอยออกสู่ตลาด ราคาของผลผลิตในปีนี้เป็นไปตามคุณภาพของผลผลิต และความต้องการของผู้รับซื้อคาดกันว่าจะออกสู่ตลาดมากในช่วงเดือน พฤษภาคม 2567 โดยภาพรวมแสดงราคาเปรียบเทียบเดือน เมษายน 2567 - มิถุนายน 2567 รายละเอียดดังภาพที่ 5



ภาพที่ 5 แสดงราวมังคุดรวมเฉลี่ยที่เกษตรกรขายได้ เดือน เม.ย. 67 - มิ.ย. 67 (หน่วย:บาท/กก.)

ทุเรียน มังคุด เงาะ ลองกอง

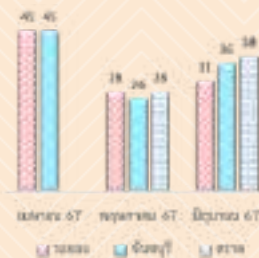
ในพื้นที่รับผิดชอบของสำนักงานเศรษฐกิจการเกษตรที่ 6 ประกอบด้วย จังหวัดระยอง จันทบุรี และตราด

เงาะ



เงาะ 3 จังหวัดของภาคตะวันออก (ระยอง จันทบุรี ตราด) ปี 2567 มีเนื้อที่ยืนต้นรวม 78,950 ไร่ ลดลง จากปี 2566 ที่มีจำนวน 82,777 ไร่ (ลดลง 3,827 ไร่ คิดเป็นร้อยละ 4.62) เนื้อที่ให้ผลรวม 76,313 ไร่ ลดลง จากปี 2566 ที่มีจำนวน 78,699 ไร่ (ลดลง 2,386 ไร่ คิดเป็นร้อยละ 3.03) ผลผลิตเฉลี่ยต่อไร่ 1,891 กิโลกรัม เพิ่มขึ้นจากปี 2566 ที่มีผลผลิตเฉลี่ยต่อไร่ 1,791 กิโลกรัม (เพิ่มขึ้น 100 กิโลกรัม คิดเป็นร้อยละ 5.58) มีปริมาณผลผลิตรวม 144,294 ตัน เพิ่มขึ้นจากปี 2566 ที่มีจำนวน 140,921 ตัน (เพิ่มขึ้น 3,373 ตัน คิดเป็นร้อยละ 2.39)

ราคาราคามังคุดรวม ที่เกษตรกรขายได้ ณ ไร่นา เดือนมิถุนายน 2567 จังหวัดระยอง ราคาเฉลี่ย 31 บาท/กก. ปรับตัวเพิ่มขึ้นจากเดือนที่ผ่านมาร้อยละ 10.71 จังหวัดจันทบุรี ราคาเฉลี่ย 36 บาท/กก. ปรับตัวเพิ่มขึ้นจากเดือนที่ผ่านมาร้อยละ 38.46 จังหวัดตราด ราคาเฉลี่ย 38 บาท/กก. ปรับตัวเพิ่มขึ้นจากเดือนที่ผ่านมาร้อยละ 35.71 สถานการณ์ทั่วไปใน 3 จังหวัด ระยอง จันทบุรี และตราด ผลผลิตมังคุดผลผลิตออกสู่ตลาดน้อยลง พ่อค้าบางส่วนทยอยไปเปิดคลังรับซื้อไม้ผลทางภาคใต้แล้ว ราคาเป็นไปตามคุณภาพของผลผลิต โดยภาพรวมแสดงราคาเปรียบเทียบเดือน เมษายน 2567 - มิถุนายน 2567 รายละเอียดดังภาพที่ 6



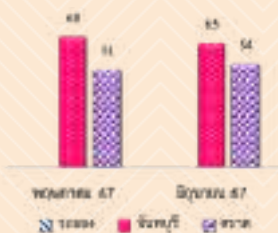
ภาพที่ 6 แสดงราคาเงาะโรงเรียนเฉลี่ยที่เกษตรกรขายได้ เดือน พ.ค. 67 - มิ.ย. 67 (หน่วย:บาท/กก.)

ลองกอง



ลองกอง 3 จังหวัดของภาคตะวันออก (ระยอง จันทบุรี ตราด) ปี 2567 มีเนื้อที่ยืนต้นรวม 12,425 ไร่ ลดลงจากปี 2566 ที่มีจำนวน 13,593 ไร่ (ลดลง 1,168 ไร่ คิดเป็นร้อยละ 8.59) เนื้อที่ให้ผลรวม 12,393 ไร่ ลดลงจากปี 2566 ที่มีจำนวน 13,533 ไร่ (ลดลง 1,140 ไร่ คิดเป็นร้อยละ 8.42) ผลผลิตเฉลี่ยต่อไร่ 600 กิโลกรัม เพิ่มขึ้นจากปี 2566 ที่มีผลผลิตเฉลี่ยต่อไร่ 536 ไร่ (เพิ่มขึ้น 64 กิโลกรัม คิดเป็นร้อยละ 11.94) มีปริมาณผลผลิตรวม 7,440 ตัน เพิ่มขึ้นจากปี 2566 ที่มีจำนวน 7,251 ตัน (เพิ่มขึ้น 189 ตัน คิดเป็นร้อยละ 2.61)

ราคาลองกองเบอร์ 1 ที่เกษตรกรขายได้ ณ ไร่นา เดือนมิถุนายน 2567 จังหวัดระยอง ราคาเฉลี่ย 65 บาท/กก. ปรับตัวลดลงจากเดือนที่ผ่านมาร้อยละ 4.41 จังหวัดจันทบุรี ราคาเฉลี่ย 54 บาท/กก. ปรับตัวเพิ่มขึ้นจากเดือนที่ผ่านมาร้อยละ 5.88 ผลผลิตลองกองทยอยออกสู่ตลาด ราคาเป็นไปตามความต้องการของผู้รับซื้อ และตามคุณภาพของสินค้า โดยภาพรวมแสดงราคาเปรียบเทียบเดือน พฤษภาคม 2567 - มิถุนายน 2567 รายละเอียดดังภาพที่ 7



ภาพที่ 7 แสดงราคาลองกองเบอร์ 1 เฉลี่ยที่เกษตรกรขายได้ เดือน พ.ค.67 - มิ.ย. 67 (หน่วย:บาท/กก.)

ตารางราคาค่าขนส่งที่สำคัย ณ ไรมา ปรจวณเดือน มิถุนายน 2567

ชนิดสินค้า	หน่วย	เฉลี่ยงาพว		ปรวจขงค		นศนยถศ		ทศนค		รจจจจ		ศมทร/วกรว		จขนค		ทวท		ศรณค			
		ร.บ.67	+/- (%)	ร.บ.67	+/- (%)	ร.บ.67	+/- (%)	ร.บ.67	+/- (%)	ร.บ.67	+/- (%)	ร.บ.67	+/- (%)	ร.บ.67	+/- (%)	ร.บ.67	+/- (%)	ร.บ.67	+/- (%)		
ขางปศอทพมจลจขทวค	ทกรข	-	-	-	-	-	-	-	-	-	-	-	-	-	-	-	-	-	13,500	2.27	
ขางปศอทจขางปรจขามขน 14-15%	ทกรข	11,500	-0.22	11,700	0.86	11,600	0.86	11,600	0.43	-	-	11,600	0.22	-	-	-	-	-	-	-	
ขางปศอทจขางปรจขามขน 24-25%	ทกรข	30,500	-0.24	30,700	0.94	30,600	0.94	30,600	0.47	-	-	30,600	0.24	-	-	-	-	-	-	-	
จขนคขางปรจขามคศจ	คคค	1.53	-28.50	1.41	-29.50	-	-	1.85	-17.41	1.73	-18.78	-	-	-	-	-	-	-	1.56	-23.90	
นศพวขมคขงทวค	วขมค	1,400	0.00	-	-	-	-	1,550	3.33	1,500	0.00	-	-	1,500	0.00	-	-	1,500	1.69	-	
นศพวขมคขงทวค	วขมค	800	0.00	-	-	-	-	-	-	-	-	-	-	-	-	-	-	-	-	-	
นศพวขมคขงทวค	วขมค	4.48	9.27	4.25	5.20	-	-	4.60	10.58	4.15	6.68	-	-	-	-	-	-	4.29	7.52	4.28	7.00
ขางคคขน 3	คคค	-	-	-	-	-	-	-	-	-	-	-	-	-	-	-	-	-	-	-	-
ศขมค	คคค	35.88	8.73	34.50	0.00	-	-	33.25	15.13	33.61	7.76	-	-	-	-	-	-	35.27	-0.11	29.63	16.75
นศขมค	คคค	71.38	2.71	-	-	-	-	59.25	7.73	67.75	8.84	-	-	-	-	-	-	71.50	10.85	-	-
ศขมค	คคค	11.75	1.03	-	-	-	-	12.05	1.69	12.10	1.77	-	-	-	-	-	-	11.38	8.38	-	-
ศขมค	คคค	-	-	-	-	-	-	37,500	0.00	-	-	-	-	-	-	-	-	-	-	-	-
ศขมค	คคค	73	1.35	-	-	-	-	72	-4.00	76	-2.56	-	-	-	-	-	-	-	-	-	-
นศขมค	คคค	-	-	36.00	0.14	-	-	40	0.00	-	-	-	-	-	-	-	-	-	-	-	-
นศขมค	คคค	600	5.26	398	4.74	-	-	-	-	400	5.26	-	-	-	-	-	-	-	-	-	-
นศขมค	คคค	-	-	-	-	-	-	-	-	-	-	-	-	-	-	-	-	-	-	-	-
นศขมค	คคค	-	-	-	-	-	-	-	-	-	-	-	-	-	-	-	-	-	-	-	-
นศขมค	คคค	151	-3.82	-	-	-	-	-	-	-	-	-	-	-	-	-	-	145	-3.97	-	-
นศขมค	คคค	135	-0.74	-	-	-	-	-	-	-	-	-	-	-	-	-	-	168,000	-4.52	-	-
นศขมค	คคค	124	0.81	-	-	-	-	-	-	-	-	-	-	-	-	-	-	138,000	-2.82	-	-
นศขมค	คคค	-	-	-	-	-	-	-	-	-	-	-	-	-	-	-	-	125,000	0.00	-	-
นศขมค	คคค	-	-	-	-	-	-	-	-	138	-7.38	-	-	-	-	-	-	145	-3.97	-	-
นศขมค	คคค	-	-	-	-	-	-	-	-	33	-25.00	-	-	-	-	-	-	33	-26.67	30	-31.82
นศขมค	คคค	-	-	-	-	-	-	-	-	-	-	-	-	-	-	-	-	74	39.62	-	-
นศขมค	คคค	-	-	-	-	-	-	-	-	-	-	-	-	-	-	-	-	65	-4.41	54	5.88
นศขมค	คคค	-	-	-	-	-	-	-	-	-	-	-	-	-	-	-	-	55	-5.17	64	7.32
นศขมค	คคค	-	-	-	-	-	-	-	-	-	-	-	-	-	-	-	-	44	-8.33	34	9.68
นศขมค	คคค	-	-	-	-	-	-	-	-	31	10.71	-	-	-	-	-	-	36,000	38.46	38	35.71
นศขมค	คคค	-	-	-	-	-	-	-	-	20	5.26	-	-	-	-	-	-	27,000	12.50	29	52.63

ทศนค : ส่วจขนคขมค

สศท.6 จุดประกายความท้าทาย & สร้างโอกาส “เศรษฐกิจฐานนวัตกรรมสู่ประเทศไทยอนาคต”



นางสาวนริศรา เขี่ยมคัญย์ ผู้อำนวยการสำนักงานเศรษฐกิจการเกษตรที่ 6 ชลบุรี (สศท.6) สำนักงานเศรษฐกิจการเกษตร (สศก.) เปิดเผยถึงทิศทางสถานการณ์การผลิตสับปะรดภาคตะวันออก 6 ปีซ้อนหลัง (ปี 2562 - 2567) ภาพรวมเนื้อที่เก็บเกี่ยวลดลง ร้อยละ 30.16 และผลผลิตลดลงร้อยละ 32.70 แหล่งผลิตสำคัญอยู่ที่จังหวัดระยอง ชลบุรี ฉะเชิงเทรา ตราด และจันทบุรี สำหรับในปี 2567 (ข้อมูล ณ 13 มิถุนายน 2567) มีเนื้อที่เก็บเกี่ยว 5 จังหวัดรวม 46,129 ไร่ ลดลงจากปีที่แล้ว ร้อยละ 4.75 ผลผลิต 250,207 ตัน ลดลงจากปีที่แล้ว ร้อยละ 6.66 และผลผลิตเฉลี่ย 5,424 กิโลกรัม/ไร่ ลดลงจากปีที่แล้ว ร้อยละ 2.01 เนื่องจากเกษตรกรปรับเปลี่ยนไปปลูกพืชอื่น และพื้นที่ปลูกแซมในสวนยางลดลงเนื่องจากต้นยางโตขึ้นประกอบกับปรากฏการณ์เอลนีโญสภาพอากาศไม่เหมาะสมต่อการบังคับผลผลิต และในบางแหล่งผลิตที่บังคับออกผลไม่สมบูรณ์ ทั้งนี้ ผลผลิตส่วนใหญ่ส่งโรงงานแปรรูป ร้อยละ 77 และบริโภคผลสด ร้อยละ 23 สำหรับภาคตะวันออก นับเป็นแหล่งผลิตสับปะรดอันดับ 2 ของประเทศ รองจากภาคตะวันตก ซึ่งแม้ภาคตะวันออก จะยังไม่เป็นแหล่งผลิตหลัก แต่ภาคตะวันออกได้มีการผลักดัน และมีแนวทางการยกระดับความร่วมมือเกษตรกรมูลค่าสูงด้วยเศรษฐกิจฐานนวัตกรรมของสับปะรด เพื่อให้เกิดการเพิ่มประสิทธิภาพการผลิต ได้คุณภาพมาตรฐาน พัฒนามาหลัก BCG ECONOMY และสอดคล้องตามแผนพัฒนาด้านสับปะรด พ.ศ. 2566 - 2570 โดยเมื่อวันที่ 14 มิถุนายน 2567 ที่ผ่านมา สศท.6 ได้จัดการประชุมหารือความร่วมมือโครงการบูรณาการพัฒนาคอโงกซ์ ความท้าทาย&สร้างโอกาส “เศรษฐกิจฐานนวัตกรรมสู่ประเทศไทยอนาคต” และปัญหาโครงสร้างสับปะรดภาคตะวันออก โดยเป็นการบูรณาการความร่วมมือระหว่างหน่วยงานภาครัฐ ภาคเอกชน ภาคเกษตรกร และภาคการศึกษา ซึ่งจากการหารือมีประเด็นที่สำคัญและมีความท้าทายจากปัญหาโครงสร้างสับปะรดภาคตะวันออก ดังนี้ 1) การขยายตัวของที่อยู่อาศัยทำให้พื้นที่ปลูกสับปะรดลดลง 2) พื้นที่ปลูกบางพื้นที่ไม่มีเอกสารสิทธิ์หรือพื้นที่ไม่เหมาะสม 3) พึ่งพาแรงงานจำนวนมาก 4) ต้นทุนการขนส่งสูง 5) ผลผลิตขาดความต่อเนื่อง 6) ความแปรปรวนสภาพภูมิอากาศส่งผลต่อปริมาณผลผลิต 7) การแพร่ระบาดของโรค/แมลงศัตรูพืช มีข้อเสนอแนะจากผู้มีส่วนได้ส่วนเสีย ดังนี้ ภาคเอกชนเสนอแนวทางการบริหารเขตเกษตรพิเศษมี 3 ส่วน 1) เกษตรกร 2) โรงงาน 3) ภาครัฐ ภาคเกษตรกร การประสานความร่วมมือระหว่างภาคโรงงานกับภาคการผลิต ซึ่งโรงงานต้องวางแผน การผลิตร่วมกับเกษตรกรเพื่อความสอดคล้องในการส่งผลผลิตเข้าสู่โรงงาน ควรสนับสนุนมาตรฐาน FAIR TRADE ภาครัฐ เสนอพร้อมร่วมขับเคลื่อนสับปะรดผลสดให้เกิดการเพิ่มประสิทธิภาพการผลิต (BETTER FARM, BETTER FRUITS) ในมุมมอง “เกษตรอุตสาหกรรม” โดยยกระดับผลผลิตต่อไร่และใช้จุลินทรีย์ PGPR, LIQUID ORGANIC BIOFERTILIZER ควรสนับสนุนความร่วมมือระหว่างเกษตรกร ผู้จำหน่าย ผู้บริโภค นักลงทุนในการเพิ่มมูลค่า สร้างผลตอบแทน ยกกระดับรายได้

สศท.6 จุดประกายความท้าทาย & สร้างโอกาส “เศรษฐกิจฐานนวัตกรรมสู่ประเทศไทยยุควันออกสู่อนาคต” (ต่อ)

เสนอโครงการบูรณาการพัฒนานวัตกรรมมาตรฐานผลิตภัณฑ์ผลสดไทยภาคตะวันออกปี 2024 - 2026 เพื่อสร้างบริบทพัฒนานวัตกรรม PLATFORM การเรียนรู้ตลอดชีวิต สร้างเกษตรมูลค่าสูงสอดรับนโยบาย กษ. ตลาดนำ นวัตกรรมเสริม เพิ่มรายได้ และนำกรอบการพัฒนาแบบ BCG ECONOMY มาร่วมขับเคลื่อน ภาคการศึกษา ถ่ายทอดให้คนรุ่น GEN X และ Y มาสานต่อด้วยเทคโนโลยีการเรียนรู้ผ่าน PLATFORM หลักสูตรอย่างมืออาชีพ และอยากให้เห็นที่ปลูกขยายไปปลูกจังหวัดสระแก้วเพราะจากโมเดลความร่วมมือแบบใหม่ต้องผสมผสาน BCG ECONOMY ที่มีการเลี้ยงปศุสัตว์แปลงหญ้าอาหารสัตว์ ซึ่งจังหวัดสระแก้ว มีความพร้อมและมีพื้นที่ความเหมาะสมปลูกสับปะรดกว่า 2 ล้านไร่ สรุประเด็นการบูรณาการความร่วมมือฯ เห็นชอบแนวทางยกระดับความร่วมมือเกษตรมูลค่าสูงด้วยเศรษฐกิจฐานนวัตกรรมของ สับปะรด เสมือนเป็นการขยายผลจาก IGNITE THAILAND: AGRICULTURE HUB สู่ IGNITE THE EASTERN OF THAILAND โดยนำร่องที่สินค้าสับปะรดเพิ่มเติม และพร้อมร่วมขับเคลื่อนสับปะรดผลสดให้เกิดการเพิ่มประสิทธิภาพการผลิต (BETTER FARM, BETTER FRUITS) ร่วมขับเคลื่อนการผลิตในพื้นที่ที่เหมาะสมตามแผนที่ AGRI-MAP รักษาพื้นที่พื้นที่เดิมและเสริมด้วยพื้นที่ใหม่ เพื่อให้เกิดสับปะรดผลสดคุณภาพดี มีมาตรฐาน หน่อพันธุ์ดี โดยใช้เทคโนโลยี/นวัตกรรมในการผลักดันมุ่งสู่คาร์บอนต่ำ สอดรับหลักการพัฒนาแบบ BCG ECONOMY และสอดรับตามแผนพัฒนาด้านสับปะรด พ.ศ.2566 - 70 1) เชื่อมโยงตลาดล่วงหน้า 2) กระจายผลผลิต 3) ส่งเสริมการบริโภค 4) ส่งเสริมการแปรรูป และ 5) ส่งเสริมการผลิตสับปะรดเพื่อบริโภคสด ทั้งนี้ สศท.6 ได้เสนอแนวทางยกระดับความร่วมมือดังกล่าวเพื่อเป็นข้อมูลประกอบการพิจารณาแนวทาง การขับเคลื่อนการพัฒนาสับปะรดของคณะกรรมการนโยบายและพัฒนาสับปะรดแห่งชาติต่อไป และ สศท.6 มีแผนจัดประชุมหารือการขับเคลื่อนตามแนวทางความร่วมมือฯ ในภาคปฏิบัติกับหน่วยงานระดับพื้นที่ภาคตะวันออกต่อไป หากท่านใดที่สนใจ สรุปรผลการประชุมหารือดังกล่าว สอบถามเพิ่มเติมได้ที่ สศท.6 โทร 0 3835 2435 หรืออีเมล ZONE6@OAE.GO.TH



ข่าว : ส่วนประชาสัมพันธ์

ข้อมูล : สำนักงานเศรษฐกิจการเกษตรที่ 6 ชลบุรี