



รายงานภาวะเศรษฐกิจการเกษตร จังหวัดชัยนาท

ภาวะเศรษฐกิจการเกษตรปี 2565 และแนวโน้มปี 2566

ROAE Outlook

ภาวะเศรษฐกิจการเกษตร

หน้า

1. ภาพรวมเศรษฐกิจจังหวัดชัยนาท.....	2
2. ปัจจัยที่เกี่ยวข้องกับการผลิตภาคเกษตร....	3
2.1 ราคาน้ำมัน	
2.2 สถานการณ์น้ำ	
2.3 สถานการณ์ภัยธรรมชาติ โรคแมลงศัตรูพืชระบาด และโรคระบาดในสัตว์	
3. เครื่องชี้ทางด้านเศรษฐกิจการเกษตร.....	4
4. ภาวะเศรษฐกิจการเกษตรปี 2565.....	5
สาขาพืช	
สาขาปศุสัตว์	
สาขาประมง	
สาขาบริการทางการเกษตร	
5. แนวโน้มเศรษฐกิจการเกษตรปี 2566.....	12
สาขาพืช	
สาขาปศุสัตว์	
สาขาประมง	
สาขาบริการทางการเกษตร	
ตารางที่ 1 อัตราการขยายตัวของผลิตภัณฑ์มวลรวมภาคเกษตร จ.ชัยนาท...	13
ตารางที่ 2 ผลผลิตสินค้าเกษตรที่สำคัญ (ปีปฏิทิน).....	13
ตารางที่ 3 ราคาที่เกษตรกรขายได้ของสินค้าเกษตรที่สำคัญ.....	13

ภาวะเศรษฐกิจการเกษตร ปี 2565 และแนวโน้มปี 2566

จังหวัดชัยนาท

ภาวะเศรษฐกิจการเกษตร ปี 2565 ขยายตัวร้อยละ 4.2 เมื่อเทียบกับปีที่ผ่านมา เป็นผลมาจากสาขาพืช ซึ่งมีสัดส่วน ร้อยละ 71.5 ของมูลค่าผลิตภัณฑ์มวลรวมภาคเกษตร ขยายตัวร้อยละ 5.1 จากการเพิ่มขึ้นของผลผลิตข้าวและพืชไร่ ส่งผลให้สาขาบริการทางการเกษตร ขยายตัวร้อยละ 5.6 สำหรับสาขาปศุสัตว์ หดตัวร้อยละ 0.6 เนื่องจากเป็นสินค้าที่ผู้บริโภคมีความต้องการอย่างต่อเนื่อง ทำให้มีผลผลิตปศุสัตว์ออกสู่ตลาดอย่างสม่ำเสมอ และสาขาประมง ขยายตัวร้อยละ 2.5 เนื่องจากมีปริมาณน้ำเพียงพอต่อการเลี้ยง **ปัจจัยสำคัญที่ส่งผลต่อภาคเกษตร** คือ ปริมาณน้ำที่เพียงพอสำหรับการเพาะปลูกพืช เลี้ยงสัตว์ และประมง รวมถึงสภาพอากาศที่เอื้ออำนวยมากขึ้น ทำให้เกษตรกรขยายพื้นที่และทำการเพาะปลูกเพิ่มขึ้น ส่งผลให้ดัชนีผลผลิตสินค้าเกษตรของปี 2565 เพิ่มขึ้นร้อยละ 13.3 เมื่อเทียบกับปีที่ผ่านมา ดัชนีราคาสินค้าที่เกษตรกรขายได้เพิ่มขึ้นร้อยละ 12.9 ส่งผลให้ดัชนีรายได้ภาคเกษตรเพิ่มขึ้นร้อยละ 28.0

แนวโน้มเศรษฐกิจการเกษตรปี 2566 ภาพรวมคาดว่าจะขยายตัวอยู่ในช่วงร้อยละ 1.6 - 2.6 โดยสาขาพืช คาดว่าจะขยายตัวอยู่ในช่วงร้อยละ 3.1 - 4.1 สาขาปศุสัตว์ คาดว่าจะขยายตัวอยู่ในช่วงร้อยละ 0.8 - 1.8 สาขาประมง คาดว่าจะขยายตัวอยู่ในช่วงร้อยละ 1.2 - 2.2 และสาขาบริการทางการเกษตร คาดว่าจะขยายตัวอยู่ในช่วงร้อยละ 2.8 - 3.8 สำหรับปัจจัยที่ช่วยสนับสนุนให้ภาคเกษตรขยายตัวในปี 2566 ได้แก่ สภาพอากาศที่เอื้ออำนวยต่อการปลูกพืชและเลี้ยงสัตว์ การดำเนินนโยบายด้านการเกษตรที่ต่อเนื่อง ทั้งการบริหารทรัพยากรน้ำ การวางแผนการผลิตที่เหมาะสมสอดคล้องกับความต้องการของตลาด และคาดว่าราคาสินค้าเกษตรที่สำคัญหลายชนิดจะปรับตัวสูงขึ้น **ปัจจัยเสี่ยงที่คาดว่าจะส่งผลกระทบต่อภาคเกษตร** ได้แก่ การเปลี่ยนแปลงของสภาพภูมิอากาศ (Climate Change) การระบาดของโรคและแมลงศัตรูพืชโรคระบาดในสัตว์ รวมถึงราคาปัจจัยการผลิตทั้งราคาน้ำมันที่ปรับตัวสูงขึ้น ปุ๋ยเคมี สารกำจัดศัตรูพืช และอาหารสัตว์ เป็นต้น จึงจำเป็นต้องมีการติดตามและประเมินสถานการณ์ต่อไป

จัดทำโดย สำนักงานเศรษฐกิจการเกษตรที่ 7

เลขที่ 238 ต.บางหลวง อ.สรรพยา จ.ชัยนาท รหัสไปรษณีย์ 17150

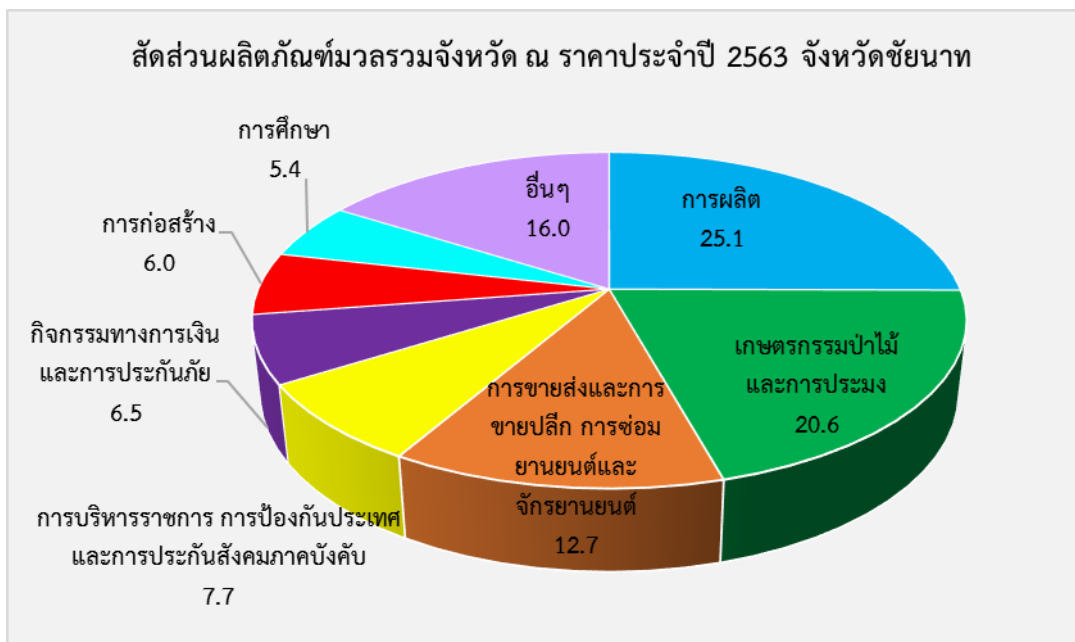
โทรศัพท์ 056-405-005-8 โทรสาร 056-405-008

www.zone7.oae.go.th



1. ภาพรวมเศรษฐกิจจังหวัด

ผลิตภัณฑ์มวลรวมจังหวัด ณ ราคาประจำปีของจังหวัดชัยนาท ปี 2563 มีมูลค่า 36,049 ล้านบาท ประกอบด้วย ภาคเกษตรมีมูลค่า 7,420 ล้านบาท และภาคนอกเกษตร มีมูลค่า 28,629 ล้านบาท โดยมีสาขาเกษตรกรรมป่าไม้ และการประมง เป็นสาขาหลักที่ขับเคลื่อนเศรษฐกิจของจังหวัด คิดเป็นสัดส่วนร้อยละ 20.6 สาขาการผลิต คิดเป็นสัดส่วนร้อยละ 25.1 สาขาการขนส่งและการขายปลีก การซ่อมยานยนต์และจักรยานยนต์ คิดเป็นสัดส่วนร้อยละ 12.7 สาขาการบริหารราชการการป้องกันประเทศ และการประกันสังคมภาคบังคับ คิดเป็นสัดส่วนร้อยละ 7.7 สาขาการเงินและการประกันภัย คิดเป็นสัดส่วนร้อยละ 6.5 สาขาการก่อสร้าง คิดเป็นสัดส่วนร้อยละ 6.0 สาขาการศึกษา คิดเป็นสัดส่วนร้อยละ 5.4 และสาขาอื่นๆ คิดเป็นสัดส่วนร้อยละ 16.0



ที่มา : สำนักงานสภาพัฒนาการเศรษฐกิจและสังคมแห่งชาติ (2563)

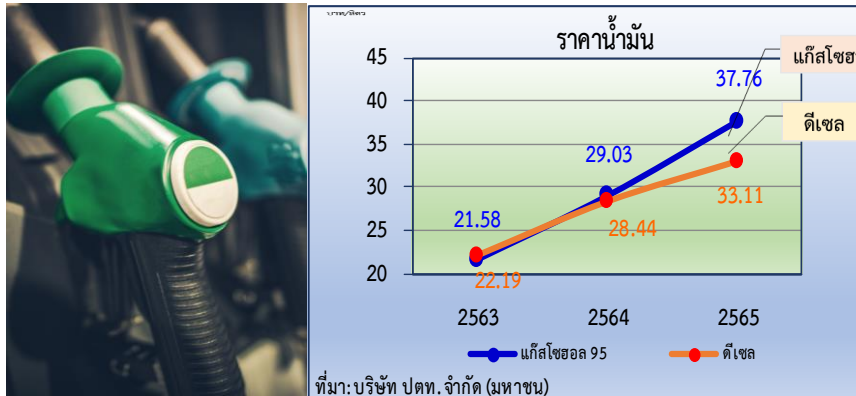
โครงสร้างการผลิตของสาขาเกษตรกรรม ป่าไม้ และการประมง ของจังหวัดชัยนาท ประกอบด้วย สาขาพืช สาขาปศุสัตว์ สาขาประมง และสาขาบริการทางการเกษตร เนื่องจากจังหวัดชัยนาทเป็นแหล่งผลิตข้าวที่สำคัญแห่งหนึ่งของประเทศ พื้นที่ปลูกข้าวส่วนใหญ่อยู่ในเขตชลประทาน ดังนั้น ข้าวจึงเป็นพืชที่มีความสำคัญต่อการเจริญเติบโตทางด้านเศรษฐกิจของจังหวัดเป็นอย่างมาก ซึ่งจังหวัดได้ให้ความสำคัญและมีนโยบายรวมถึงยุทธศาสตร์ในการพัฒนาสินค้าภาคเกษตรอย่างต่อเนื่อง ส่วนนอกภาคการเกษตรมีสาขาการผลิตที่สำคัญ คือ สาขาอุตสาหกรรม กิจกรรมที่สำคัญคือ โรงสีข้าว ซึ่งเกี่ยวเนื่องกับการผลิตภาคการเกษตร



2. ปัจจัยที่เกี่ยวข้องกับการผลิตภาคเกษตร

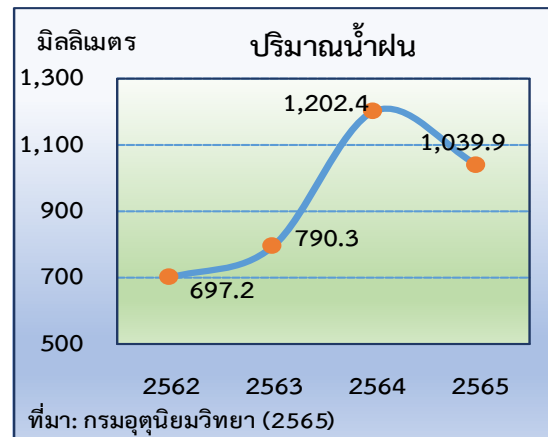
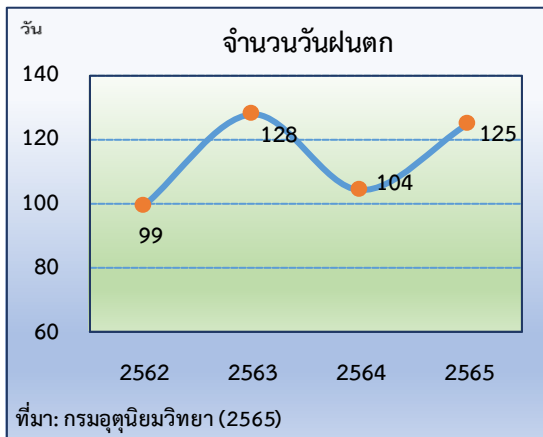
2.1 ราคาน้ำมัน

ในปี 2565 ราคาน้ำมันแก๊สโซฮอล์ 95 จังหวัดชัยนาทเฉลี่ยอยู่ที่ 37.76 บาทต่อลิตร เพิ่มขึ้นร้อยละ 30.07 จากปี 2564 ซึ่งอยู่ที่ 29.03 บาทต่อลิตร ราคาน้ำมันดีเซลเฉลี่ยอยู่ที่ 33.11 บาทต่อลิตร เพิ่มขึ้นร้อยละ 16.42 จากปี 2564 ซึ่งอยู่ที่ 28.44 บาทต่อลิตร จากการปรับตัวของราคาน้ำมันในตลาดโลกที่สูงขึ้น และความต้องการใช้พลังงานทั่วโลกเพิ่มขึ้น ส่งผลกระทบต่อราคาขายปลีกน้ำมันในประเทศ ซึ่งน้ำมันเป็นปัจจัยการผลิตจึงมีผลต่อต้นทุนการผลิตทางการเกษตร



2.2 สถานการณ์น้ำ

จำนวนวันฝนตกในจังหวัดชัยนาท ปี 2565 จำนวน 125 วัน เพิ่มขึ้นจากปี 2564 ซึ่งอยู่ที่ 104 วัน หรือเพิ่มขึ้นร้อยละ 20.2 ในขณะที่ปี 2565 ปริมาณน้ำฝนมีปริมาณ 1,040 มิลลิเมตร ลดลงจากปี 2564 ที่มีปริมาณ 1,202 มิลลิเมตร หรือลดลงร้อยละ 13.5





2.3 สถานการณ์ภัยธรรมชาติ โรคแมลง ศัตรูพืชระบาด และโรคระบาดในสัตว์

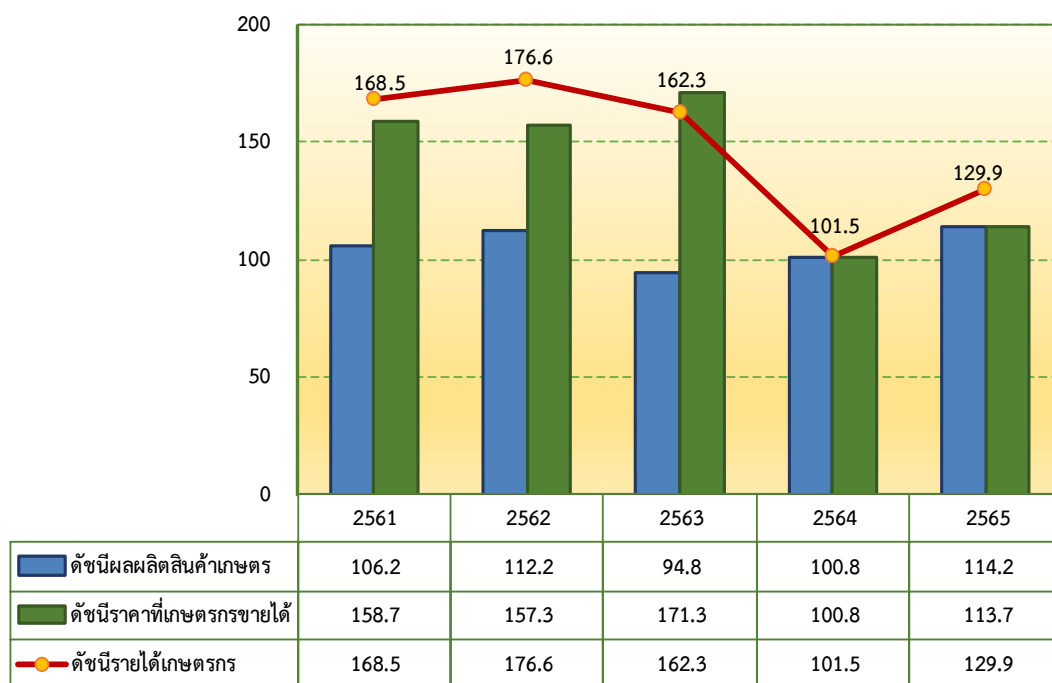
2.3.1 พายุที่เข้าสู่ประเทศไทยในช่วงปลายปี 2565 ทำให้มีฝนตกหนักต่อเนื่องและเกิดน้ำท่วมในหลายพื้นที่

2.3.2 สถานการณ์การระบาดของโรคพืช แมลงศัตรูพืช เช่น โรคใบด่างในมันสำปะหลัง เพลี้ยกระโดดสีน้ำตาล ในนาข้าว หนอนกออ้อย และหนอนกระทู้ในข้าวโพดเลี้ยงสัตว์ ซึ่งหน่วยงานที่เกี่ยวข้องมีการตรวจติดตามเฝ้าระวัง และสามารถควบคุมป้องกันการระบาดในพื้นที่ได้

2.3.3 ด้านปศุสัตว์ กรมปศุสัตว์มีการเตรียมความพร้อมรับมือป้องกันโรคระบาดในสัตว์อย่างเข้มงวด

3. เครื่องชี้ทางด้านเศรษฐกิจการเกษตร

ดัชนีผลผลิตสินค้าเกษตร ดัชนีราคาที่เกษตรกรขายได้ และดัชนีรายได้เกษตรกร



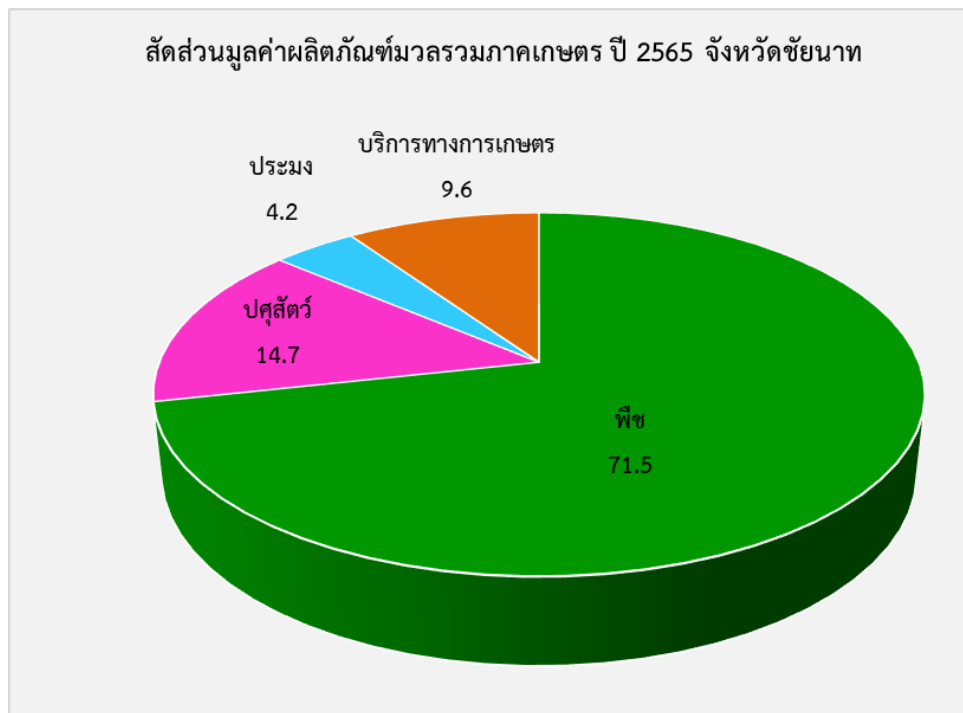
ที่มา: จากการคำนวณ

จากกราฟแสดงให้เห็นว่า ปี 2565 ดัชนีผลผลิตสินค้าเกษตรอยู่ที่ระดับ 114.2 เพิ่มขึ้นร้อยละ 13.3 เมื่อเทียบกับปีที่ผ่านมา ซึ่งอยู่ที่ระดับ 100.8 เนื่องจากสินค้าพืช ได้แก่ ข้าว และพืชไร่ และสินค้าปศุสัตว์ ได้แก่ โคเนื้อ ไก่เบ็ด และสินค้าประมง ได้แก่ ปลาบิล มีปริมาณผลผลิตเพิ่มขึ้น ดัชนีราคาที่เกษตรกรขายได้อยู่ที่ระดับ 113.7 เพิ่มขึ้นร้อยละ 12.8 จากปีที่ผ่านมา ซึ่งอยู่ที่ระดับ 100.8 เนื่องจากราคาสินค้าเกษตรที่ปรับตัวเพิ่มขึ้นส่งผลให้ดัชนีรายได้เกษตรกรเพิ่มขึ้นอยู่ที่ระดับ 129.9 หรือเพิ่มขึ้นร้อยละ 28.0 เมื่อเทียบกับปีที่ผ่านมา ซึ่งอยู่ที่ระดับ 101.5



4. ภาวะเศรษฐกิจการเกษตร ปี 2565

โครงสร้างการผลิตภาคการเกษตรของจังหวัดชัยนาท ปี 2565 มีสาขาพืชเป็นกิจกรรมหลัก โดยมีสัดส่วนร้อยละ 71.5 ของผลิตภัณฑ์มวลรวมภาคเกษตร หรือ GPP ภาคเกษตร รองลงมา ได้แก่ สาขาปศุสัตว์ ร้อยละ 14.7 สาขาบริการทางการเกษตร ร้อยละ 9.6 และสาขาประมง ร้อยละ 4.2



ที่มา: จากการคำนวณ

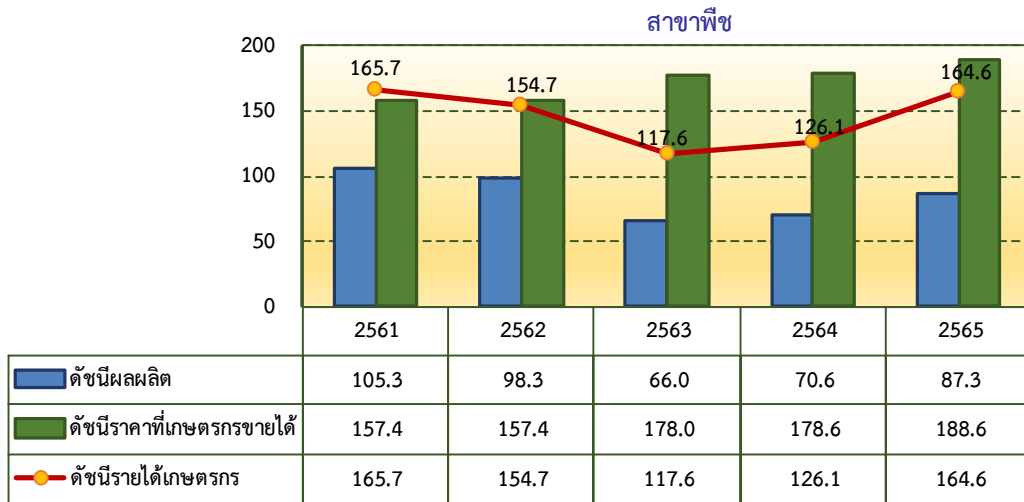
การประมาณการอัตราการขยายตัวของภาวะเศรษฐกิจการเกษตรจังหวัดชัยนาท ได้พิจารณาจากปัจจัยต่าง ๆ ที่เกี่ยวข้องกับการผลิตภาคเกษตรดังกล่าวข้างต้น อาทิ ปริมาณน้ำฝนที่เพียงพอต่อการเพาะปลูก ส่งผลให้ภาวะเศรษฐกิจการเกษตรของจังหวัดชัยนาท ในปี 2565 ขยายตัวร้อยละ 2.1 เมื่อเทียบกับปี 2564 โดยสาขาพืชขยายตัวร้อยละ 3.6 สาขาปศุสัตว์ขยายตัวร้อยละ 1.3 สาขาประมงขยายตัวร้อยละ 1.7 และสาขาบริการทางการเกษตรขยายตัวร้อยละ 3.3 สำหรับรายละเอียดในแต่ละสาขา มีดังนี้



❖ สาขาพืช

ปริมาณการผลิตพืชในปี 2565 เพิ่มขึ้นเมื่อเทียบกับปี 2564 โดยดัชนีผลผลิตอยู่ที่ระดับ 87.3 เพิ่มขึ้นร้อยละ 23.7 จากปี 2564 ซึ่งอยู่ที่ระดับ 70.6 ดัชนีราคาพืชที่เกษตรกรขายได้โดยเฉลี่ยอยู่ที่ระดับ 188.6 เพิ่มขึ้นร้อยละ 5.6 จากปี 2564 ซึ่งอยู่ที่ระดับ 178.6 เป็นผลจากราคาสินค้าเกษตรที่ปรับตัวเพิ่มขึ้น ส่งผลให้ดัชนีรายได้เกษตรกรสาขาพืชเพิ่มขึ้นมาอยู่ที่ระดับ 164.6 หรือเพิ่มขึ้นร้อยละ 30.5 จากปี 2564 ซึ่งอยู่ที่ระดับ 126.1

ดัชนีผลผลิต ดัชนีราคาที่เกษตรกรขายได้ และดัชนีรายได้เกษตรกร



ที่มา: จากการคำนวณ

ภาวะการผลิตสาขาพืชปี 2565 มีผลผลิตพืชที่สำคัญ ได้แก่ อ้อยโรงงาน มันสำปะหลังโรงงาน ข้าว ข้าวโพดเลี้ยงสัตว์ และผลผลิตเพิ่มขึ้นร้อยละ 34.0 26.6 20.3 และ 18.4 ตามลำดับ เนื่องจากปริมาณน้ำเพียงพอต่อการเพาะปลูก และสภาพอากาศที่เอื้ออำนวยต่อการเจริญเติบโตของพืช ทำให้พืชเจริญเติบโตได้ดีและมีผลผลิตต่อไร่เพิ่มขึ้น ส่งผลให้สาขาพืชในปี 2565 ขยายตัวร้อยละ 5.1

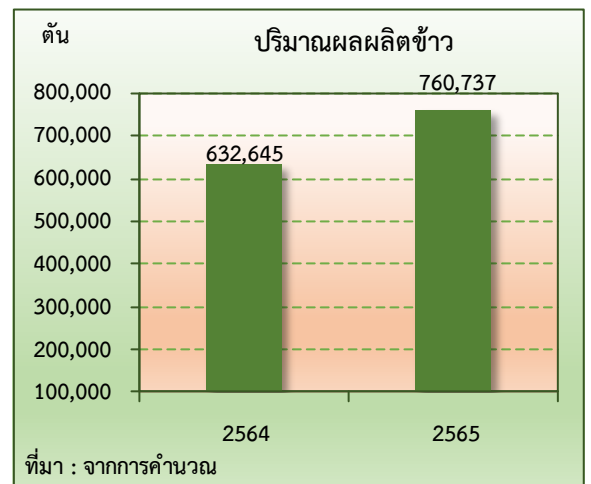
❖ ข้าว

ภาวะการผลิต

ปริมาณผลผลิตข้าวปี 2565 เท่ากับ 760,737 ตัน เพิ่มขึ้นจากปี 2564 ซึ่งผลิตได้ 632,645 ตัน หรือเพิ่มขึ้นร้อยละ 20.3 เนื่องจากปริมาณน้ำมีเพียงพอต่อการเพาะปลูก ประกอบกับสภาพอากาศที่เอื้ออำนวยต่อการเจริญเติบโตทำให้ข้าวมีการเจริญเติบโต ส่งผลให้ผลผลิตเฉลี่ยต่อไร่เพิ่มขึ้นด้วย

ระดับราคา

ปี 2565 ราคาข้าวที่เกษตรกรขายได้ เฉลี่ยตันละ 9,039.86 บาท เพิ่มขึ้นร้อยละ 0.6 เมื่อเทียบกับปี 2564 ที่มีราคาเฉลี่ยอยู่ที่ตันละ 8,989.83 บาท เนื่องจากตลาดมีความต้องการอย่างต่อเนื่อง





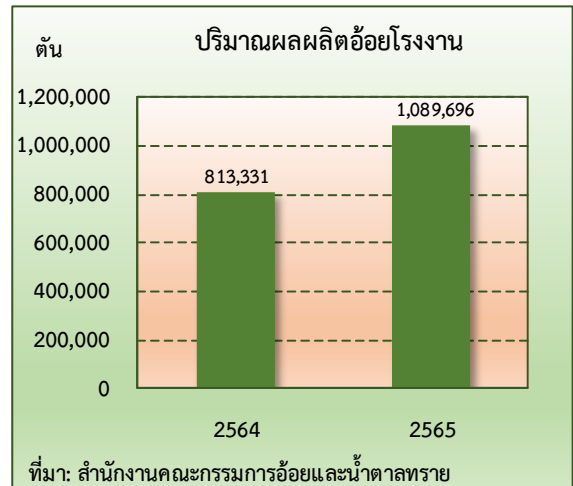
❖ อ้อยโรงงาน

ภาวะการผลิต

ปริมาณผลผลิตอ้อยโรงงานปี 2565 เท่ากับ 1,089,696 ตัน เพิ่มขึ้นจากปี 2564 ซึ่งผลิตได้ 813,331 ตัน หรือเพิ่มขึ้นร้อยละ 34.0 เนื่องจากมีปริมาณน้ำเพียงพอต่อการเจริญเติบโตได้ดี มีผลผลิตต่อไร่เพิ่มขึ้น อีกทั้งเกษตรกรยังมีการดูแลเอาใจใส่ ทำให้ผลผลิตอ้อยมีคุณภาพเพิ่มขึ้นอีกด้วย

ระดับราคา

ปี 2565 ราคาอ้อยโรงงานที่เกษตรกรขายได้อยู่ที่ตันละ 980.50 บาท เพิ่มขึ้นร้อยละ 25.6 เมื่อเทียบกับปีที่ผ่านมาที่มีราคาตันละ 780.50 บาท เนื่องจากราคาเพิ่มขึ้นตามราคาน้ำตาลในตลาดโลกที่ปรับตัวสูงขึ้น



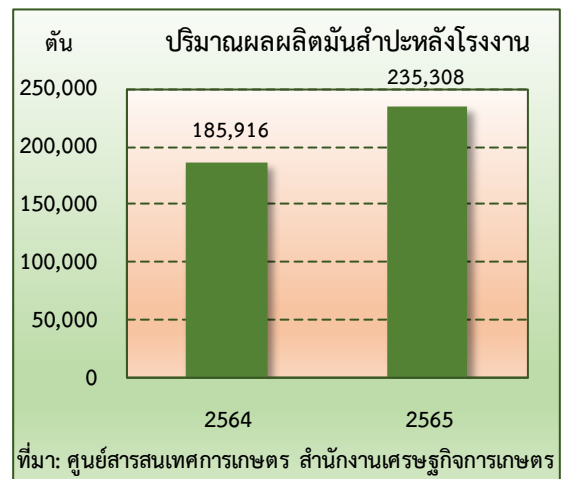
❖ มันสำปะหลังโรงงาน

ภาวะการผลิต

ปริมาณผลผลิตมันสำปะหลังโรงงานในปี 2565 เท่ากับ 235,308 ตัน เพิ่มขึ้นจากปีที่ผ่านมา ซึ่งผลิตได้ 185,916 ตัน หรือเพิ่มขึ้นร้อยละ 26.6 เนื่องจากปริมาณน้ำฝนเพียงพอในช่วงมันสำปะหลังเริ่มลงหัว เกษตรกรสามารถควบคุมการแพร่ระบาดและกำจัดโรคใบด่างได้มากขึ้น จึงส่งผลให้ภาพรวมผลผลิตเพิ่มขึ้น

ระดับราคา

ปี 2565 ราคามันสำปะหลังโรงงานสดคละ เฉลี่ยอยู่ที่ กิโลกรัมละ 2.48 บาท เพิ่มขึ้นร้อยละ 19.8 เมื่อเทียบกับปี 2564 ที่มีราคาเฉลี่ยกิโลกรัมละ 2.07 บาท เนื่องจากผลผลิตมันสำปะหลังของไทยยังเป็นที่ต้องการของตลาดทั้งในและต่างประเทศอย่างต่อเนื่อง

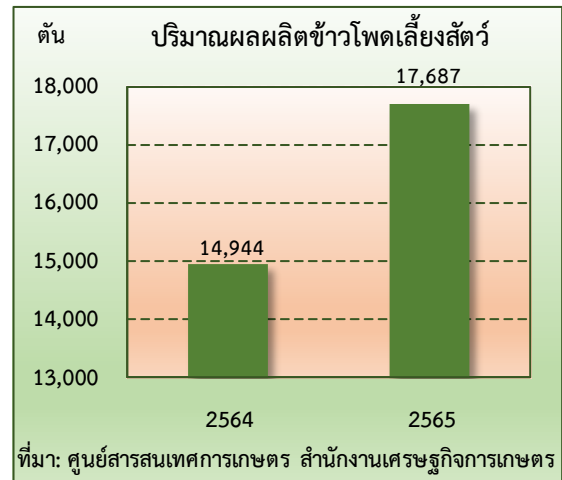




❖ ข้าวโพดเลี้ยงสัตว์

ภาวะการผลิต

ข้าวโพดเลี้ยงสัตว์ปี 2565 มีปริมาณผลผลิตเท่ากับ 17,687 ตัน เพิ่มขึ้นจากปีที่ผ่านมา ซึ่งผลิตได้ 14,944 ตัน หรือเพิ่มขึ้นร้อยละ 18.4 เนื่องจากเกษตรกรมีการดูแลเอาใจใส่แปลงปลูกและเฝ้าระวังโรคมากขึ้น ประกอบกับปริมาณน้ำเพียงพอต่อการเพาะปลูก ทำให้ต้นข้าวโพดเจริญเติบโตได้ดี ส่งผลให้ผลผลิตเฉลี่ยต่อไร่เพิ่มขึ้น



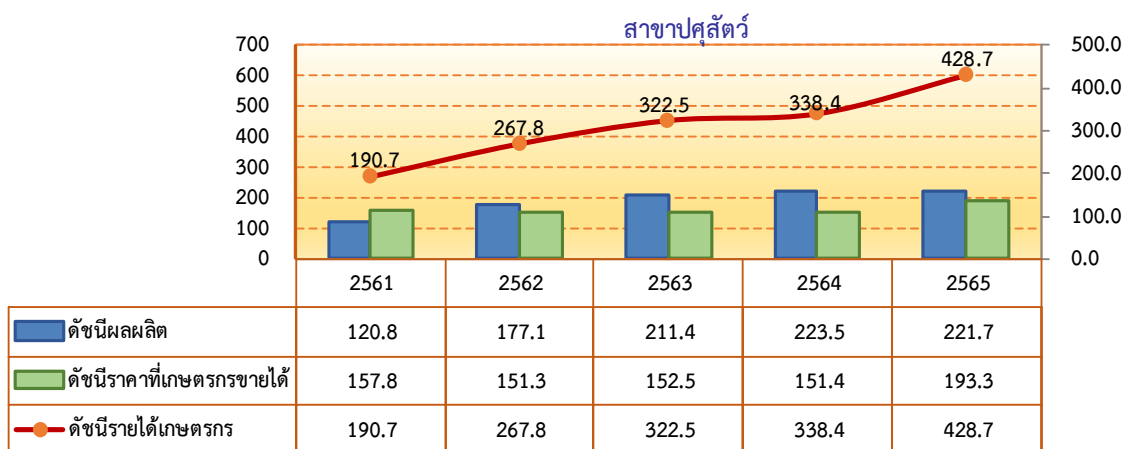
ระดับราคา

ปี 2565 ราคาข้าวโพดเลี้ยงสัตว์ที่เกษตรกรขายได้ ณ ความชื้น 14.5% เฉลี่ยอยู่ที่กิโลกรัมละ 8.42 บาท เพิ่มขึ้นจากปีที่ผ่านมาร้อยละ 4.3 ซึ่งมีราคาเฉลี่ยกิโลกรัมละ 8.07 บาท เนื่องจากราคาข้าวโพดเลี้ยงสัตว์ในตลาดโลกปรับตัวสูงขึ้น และความต้องการใช้ในอุตสาหกรรมอาหารสัตว์ยังเพิ่มขึ้นอย่างต่อเนื่อง ส่งผลให้ราคาข้าวโพดเลี้ยงสัตว์ปรับตัวสูงขึ้น

❖ สาขาปศุสัตว์

ผลผลิตปศุสัตว์ปี 2565 เพิ่มขึ้นเมื่อเทียบกับปี 2564 โดยดัชนีผลผลิตเฉลี่ยปี 2565 อยู่ที่ระดับ 221.7 ลดลงร้อยละ 0.8 จากปี 2564 ซึ่งอยู่ที่ระดับ 223.5 ขณะที่ดัชนีราคาสินค้าปศุสัตว์ที่เกษตรกรขายได้โดยเฉลี่ยอยู่ที่ระดับ 193.3 เพิ่มขึ้นร้อยละ 27.7 จากปี 2564 ซึ่งอยู่ที่ระดับ 151.4 ส่งผลให้ดัชนีรายได้เกษตรกรสาขาปศุสัตว์อยู่ที่ระดับ 428.7 เพิ่มขึ้นร้อยละ 26.7 จากปี 2564 ซึ่งอยู่ที่ระดับ 338.4

ดัชนีผลผลิต ดัชนีราคาที่เกษตรกรขายได้ และดัชนีรายได้เกษตรกร



ที่มา: จากการคำนวณ

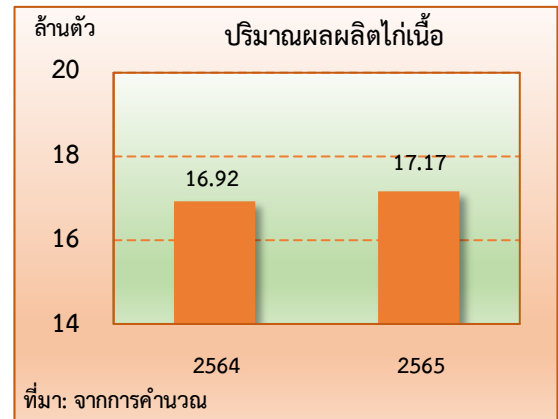


การผลิตสาขาปศุสัตว์ปี 2565 หดตัวร้อยละ 0.6 เมื่อเทียบกับปี 2564 เนื่องจากผลผลิตสุกรซึ่งเป็นสินค้าปศุสัตว์ที่สำคัญของจังหวัด มีปริมาณลดลงจากผลกระทบของโรคระบาดในปีที่ผ่านมา

❖ ไก่เนื้อ

ภาวะการผลิต

ปี 2565 มีปริมาณการผลิตไก่เนื้อ 17.17 ล้านตัว เพิ่มขึ้นจาก ปี 2564 ซึ่งมีปริมาณการผลิต 16.92 ล้านตัว หรือเพิ่มขึ้นร้อยละ 1.5 เนื่องจากการขยายการผลิตเพื่อรองรับความต้องการของตลาดที่เพิ่มขึ้น ประกอบกับมีการพัฒนามาตรฐานการเลี้ยงและระบบการผลิตที่ปลอดภัย



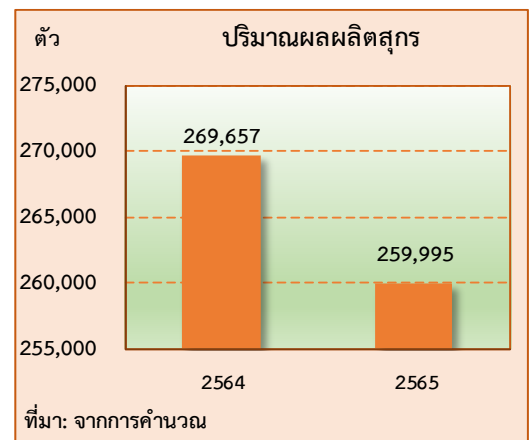
ระดับราคา

ในปี 2565 ราคาไก่รุ่นพันธุ์เนื้อที่เกษตรกรขายได้เฉลี่ยอยู่ที่กิโลกรัมละ 41.82 บาท เพิ่มขึ้นจากปี 2564 ที่มีราคาเฉลี่ยอยู่ที่กิโลกรัมละ 32.79 บาท หรือเพิ่มขึ้นร้อยละ 27.5 เนื่องจากความต้องการของตลาดที่ยังคงมีอยู่อย่างต่อเนื่อง

❖ สุกร

ภาวะการผลิต

ปี 2565 มีปริมาณการผลิตสุกรมี่ชีวิต 259,995 ตัว ลดลงจากปี 2564 ที่มีปริมาณการผลิต 269,657 ตัว หรือลดลงร้อยละ 3.6 เนื่องจากสถานการณ์โรคระบาดจากปีที่ผ่านมาทำให้พ่อแม่พันธุ์สุกรเสียหาย เกษตรกรจึงต้องใช้ระยะเวลาในการเพิ่มสุกรพันธุ์เข้าเลี้ยงใหม่ เพื่อให้มีปริมาณผลผลิตรองรับความต้องการบริโภค



ระดับราคา

ปี 2565 ราคาสุกรน้ำหนักมากกว่า 100 กิโลกรัมที่เกษตรกรขายได้เฉลี่ยอยู่ที่กิโลกรัมละ 120.83 บาท เพิ่มขึ้นร้อยละ 54.0 จากปีที่ผ่านมา ที่มีราคาเฉลี่ยกิโลกรัมละ 78.45 บาท เนื่องจากปริมาณการผลิตสุกรที่ออกสู่ตลาดลดลงไม่สอดคล้องกับความต้องการบริโภค ทำให้ราคาสุกรปรับตัวสูงขึ้น



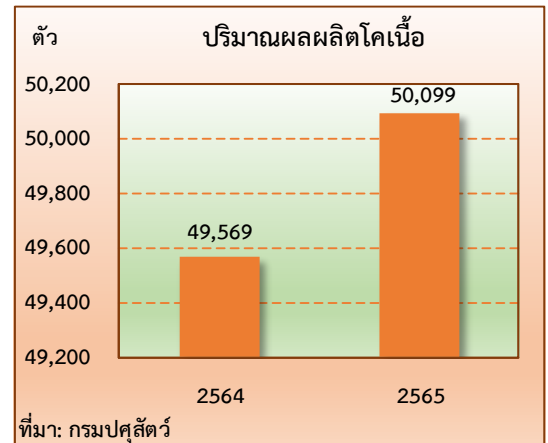
❖ โคน้

ภาวะการผลิต

ปี 2565 มีปริมาณการผลิตโคน้มีชีวิต 50,099 ตัว เพิ่มขึ้นจากปี 2564 ที่มีปริมาณการผลิต 49,569 ตัว หรือเพิ่มขึ้นร้อยละ 1.1 เนื่องจากยังมีความต้องการของผู้บริโภค ประกอบกับภาครัฐมีโครงการช่วยเหลือสนับสนุนการเลี้ยงโคน้

ระดับราคา

ในปี 2565 ราคาโคน้ขนาดกลางที่เกษตรกรขายได้เฉลี่ยอยู่ที่กิโลกรัมละ 109.84 บาท เพิ่มขึ้นร้อยละ 4.2 จากปี 2564 มีราคาเฉลี่ยกิโลกรัมละ 105.39 บาท ซึ่งเป็นผลมาจากความต้องการของตลาดทั้งเพื่อการบริโภคและการส่งออกไปยังประเทศเพื่อนบ้านเพิ่มขึ้น



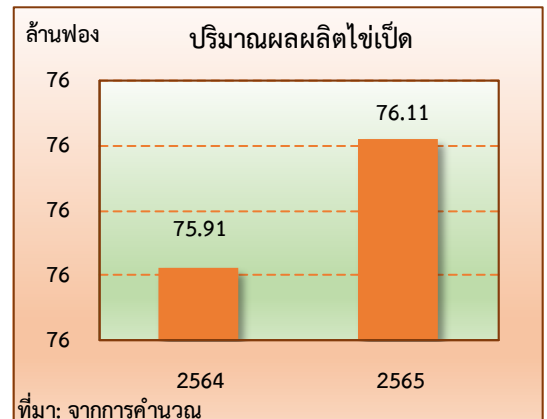
❖ ไข่เป็ด

ภาวะการผลิต

ปี 2565 มีปริมาณการผลิต 76.11 ล้านฟอง เพิ่มขึ้นจากปี 2564 ที่มีปริมาณการผลิต 75.91 ล้านฟอง หรือเพิ่มขึ้นร้อยละ 0.3 เนื่องจากสภาพแวดล้อมที่เหมาะสมต่อการเลี้ยง จึงส่งผลให้อัตราการให้ไข่เพิ่มขึ้น

ระดับราคา

ในปี 2565 ราคาไข่เป็ดที่เกษตรกรขายได้ อยู่ที่ 3.17 บาท เพิ่มขึ้นจากปี 2564 ที่มีราคาอยู่ที่ 3.10 บาท หรือเพิ่มขึ้นร้อยละ 2.3 เนื่องจากความต้องการบริโภคมีอยู่อย่างต่อเนื่อง



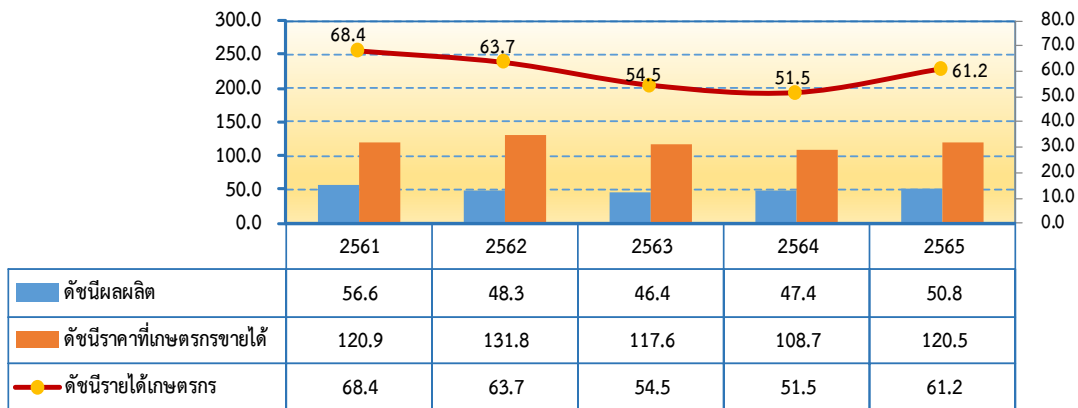


❖ สาขาประมง

ผลผลิตประมงปี 2565 ขยายตัวเมื่อเทียบกับปี 2564 โดยดัชนีผลผลิตเฉลี่ยอยู่ที่ระดับ 50.8 เพิ่มขึ้นร้อยละ 7.2 จากปี 2564 ซึ่งอยู่ที่ระดับ 47.4 ขณะที่ดัชนีราคาสินค้าประมงที่เกษตรกรขายได้โดยเฉลี่ยอยู่ที่ระดับ 120.5 เพิ่มขึ้นร้อยละ 10.9 จากปี 2564 ซึ่งอยู่ที่ระดับ 108.7 จึงส่งผลให้ดัชนีรายได้เกษตรกรสาขาประมงอยู่ที่ระดับ 61.2 เพิ่มขึ้นร้อยละ 18.8 จากปี 2564 ซึ่งอยู่ที่ระดับ 51.5

ดัชนีผลผลิต ดัชนีราคาที่เกษตรกรขายได้ และดัชนีรายได้เกษตรกร

สาขาประมง



ที่มา: จากการคำนวณ

ภาวะการผลิตสาขาประมงจังหวัดชัยนาท ปี 2565 ขยายตัวร้อยละ 2.5 เมื่อเทียบกับปี 2564 เนื่องจากผลผลิตที่เพิ่มขึ้น ประกอบกับเกษตรกรมีการอนุบาลลูกปลาให้ได้ขนาดและแข็งแรงก่อนปล่อยลงบ่อเลี้ยง เพื่อเพิ่มอัตราการรอด ส่งผลให้ภาวะการผลิตสาขาประมงขยายตัว



❖ สาขาบริการทางการเกษตร

ในปี 2565 สาขาบริการทางการเกษตร ขยายตัวร้อยละ 3.3 เนื่องจากพื้นที่เพาะปลูกข้าว และพืชไร่ เพิ่มขึ้น ส่งผลให้มีการใช้เครื่องมือ เครื่องจักร ในการบริการทางการเกษตร ด้านการเตรียมดิน และการเก็บเกี่ยวเพิ่มขึ้น



5. แนวโน้มเศรษฐกิจการเกษตร ปี 2566

การประมาณการอัตราการขยายตัวของภาวะเศรษฐกิจการเกษตรจังหวัดชัยนาท ในปี 2566 ภาพรวมคาดว่าจะขยายตัวอยู่ในช่วงร้อยละ 1.6 - 2.6 จากปี 2565 โดยสาขาพืช คาดว่าจะขยายตัวอยู่ในช่วงร้อยละ 3.1 - 4.1 สาขาปศุสัตว์ คาดว่าจะขยายตัวอยู่ในช่วงร้อยละ 0.8 - 1.8 สาขาประมง คาดว่าจะขยายตัวอยู่ในช่วงร้อยละ 1.2 - 2.2 และสาขาบริการทางการเกษตรคาดว่าจะขยายตัวอยู่ในช่วงร้อยละ 2.8 - 3.8 สำหรับรายละเอียดในแต่ละสาขา มีดังนี้

❖ สาขาพืช

ภาวะการผลิตสาขาพืช ปี 2566 คาดว่าจะขยายตัวในช่วงร้อยละ 3.1 - 4.1 โดยผลผลิตพืชหลัก คือ ข้าว อ้อยโรงงาน มันสำปะหลังโรงงาน และข้าวโพดเลี้ยงสัตว์ มีแนวโน้มเพิ่มขึ้นจากสภาพอากาศที่คาดว่าจะยังเอื้ออำนวยต่อการเจริญเติบโตของพืช และการบริหารทรัพยากรน้ำที่เพียงพอต่อการเพาะปลูก รวมถึงการดำเนินนโยบายและมาตรการของภาครัฐที่สนับสนุนภาคเกษตรอย่างต่อเนื่อง ส่งผลให้สาขาพืชมีแนวโน้มขยายตัว อย่างไรก็ตาม การเปลี่ยนแปลงของสภาพอากาศ และการระบาดของศัตรูพืชต่าง ๆ อาจส่งผลกระทบต่อผลผลิตได้

❖ สาขาปศุสัตว์

ภาวะการผลิตสาขาปศุสัตว์ปี 2566 คาดว่าจะขยายตัวอยู่ในช่วงร้อยละ 0.8 - 1.8 เนื่องจากปริมาณการผลิตปศุสัตว์มีแนวโน้มเพิ่มขึ้น โดยเฉพาะ ไก่เนื้อ โคเนื้อ คาดว่าการผลิตจะเพิ่มขึ้นจากปีที่ผ่านมา จากการที่เกษตรกรมีระบบการเลี้ยงที่ดีขึ้นตามที่ภาครัฐและเอกชนให้การส่งเสริมการพัฒนาฟาร์มให้เป็นระบบ อย่างไรก็ตาม ยังคงต้องเฝ้าระวังควบคุมและป้องกันการระบาดของโรคในสัตว์อย่างเข้มงวด รวมถึงราคาปัจจัยการผลิตที่ยังมีแนวโน้มเพิ่มขึ้น เช่น อาหารสัตว์

❖ สาขาประมง

ภาวะการผลิตสาขาประมงปี 2566 คาดว่าจะขยายตัวอยู่ในช่วงร้อยละ 1.2 - 2.2 คาดว่าจะมีปริมาณน้ำเพียงพอต่อการเพาะเลี้ยงสัตว์น้ำ รวมทั้งเกษตรกรมีการวางแผนการผลิตให้สอดคล้องกับความต้องการของตลาด และมีการอนุบาลลูกพันธุ์ให้ได้ขนาดและแข็งแรงก่อนปล่อยลงบ่อเลี้ยงเพื่อเพิ่มอัตราการรอด และมีการพัฒนาระบบการเลี้ยงที่มีคุณภาพมากขึ้น อย่างไรก็ตาม เกษตรกรอาจต้องเผชิญกับราคาปัจจัยการผลิตที่ปรับตัวสูงขึ้น ซึ่งจะทำให้มีต้นทุนการผลิตที่สูงขึ้น

❖ สาขาบริการทางการเกษตร

การบริการทางการเกษตรปี 2566 คาดว่าจะขยายตัวอยู่ในช่วงร้อยละ 2.8 - 3.8 จากปริมาณน้ำที่มีเพียงพอต่อการเพาะปลูก ส่งผลให้มีการใช้เครื่องมือ เครื่องจักร ในการบริการทางการเกษตร ด้านการเตรียมดินและการเก็บเกี่ยวผลผลิตมากขึ้น



ตารางที่ 1 อัตราการขยายตัวของผลิตภัณฑ์มวลรวมภาคเกษตร จังหวัดชัยนาท

หน่วย: ร้อยละ

สาขา	2565	2566
ภาคเกษตร	4.2	1.6 - 2.6
พืช	5.1	3.1 - 4.1
ปศุสัตว์	-0.6	0.8 - 1.8
ประมง	2.5	1.2 - 2.2
บริการทางการเกษตร	5.6	2.8 - 3.8

ที่มา : สำนักงานเศรษฐกิจการเกษตรที่ 7

ตารางที่ 2 ผลผลิตสินค้าเกษตรที่สำคัญ (ปีปฏิทิน)

สินค้า	ปี 2564	ปี 2565	อัตราการเปลี่ยนแปลง (ร้อยละ)
ข้าวเปลือกเจ้า (ตัน)	632,645.00	760,737.00	20.3
อ้อยโรงงาน (ตัน)*	813,331.00	1,089,696.00	34.0
มันสำปะหลังโรงงานสดคละ (ตัน)	185,916.00	235,308.00	26.6
ข้าวโพดเลี้ยงสัตว์ (ตัน)	14,944.00	17,687.00	18.4
ไก่เนื้อ (ล้านตัว)	16.92	17.17	1.5
สุกร (ตัว)	269,657.00	259,995.00	-3.6
โคเนื้อ (ตัว)	49,569.00	50,099.00	1.1
ไข่เป็ด (ล้านฟอง)	75.91	76.11	0.3

ที่มา : ศูนย์สารสนเทศการเกษตร สำนักงานเศรษฐกิจการเกษตร

หมายเหตุ * ข้อมูลจากสำนักงานคณะกรรมการอ้อยและน้ำตาลทราย

ตารางที่ 3 ราคาที่เกษตรกรขายได้ของสินค้าเกษตรที่สำคัญ

สินค้า	ปี 2564	ปี 2565	อัตราการเปลี่ยนแปลง (ร้อยละ)
ข้าวเปลือกเจ้าความชื้น 15% (บาท/ตัน)	8,989.83	9,039.86	0.6
อ้อยโรงงาน (บาท/ตัน)	780.50	980.50	25.6
มันสำปะหลังโรงงานสดคละ (บาท/กก.)	2.07	2.48	19.8
ข้าวโพดเลี้ยงสัตว์ ความชื้น 14.5% (บาท/กก.)	8.07	8.42	4.3
ไก่รุ่นพันธุ์เนื้อ (บาท/กก.)	32.79	41.82	27.5
สุกรน้ำหนัก 100 กก.ขึ้นไป (บาท/กก.)	78.45	120.83	54.0
โคเนื้อขนาดกลาง (บาท/กก.)	105.39	109.84	4.2
ไข่เป็ด (บาท/ฟอง)	3.10	3.17	2.2

ที่มา : ศูนย์สารสนเทศการเกษตร สำนักงานเศรษฐกิจการเกษตร