



# รายงานภาวะเศรษฐกิจการเกษตร จังหวัดลพบุรี

ภาวะเศรษฐกิจการเกษตรปี 2565 และแนวโน้มปี 2566

## ROAE Outlook

ภาวะเศรษฐกิจการเกษตร

	หน้า
1. ภาพรวมเศรษฐกิจจังหวัด.....	2
2. ปัจจัยที่เกี่ยวข้องกับการผลิตภาคเกษตร	3
2.1 ราคาน้ำมัน	
2.2 สถานการณ์น้ำฝน	
2.3 สถานการณ์ภัยธรรมชาติ โรคแมลงศัตรูพืชระบาด และโรคระบาดในสัตว์	
3. เครื่องชี้ทางด้านเศรษฐกิจการเกษตร.....	4
4. ภาวะเศรษฐกิจการเกษตรปี 2565.....	4
สาขาพืช	
สาขาปศุสัตว์	
สาขาประมง	
สาขาบริการทางการเกษตร	
5. แนวโน้มเศรษฐกิจการเกษตรปี 2566.....	11
สาขาพืช	
สาขาปศุสัตว์	
สาขาประมง	
สาขาบริการทางการเกษตร	
ตารางที่ 1 อัตราการขยายตัวของผลิตภัณฑ์มวลรวมภาคเกษตรจังหวัดลพบุรี.....	12
ตารางที่ 2 ผลผลิตสินค้าเกษตรที่สำคัญ (ปีปฏิทิน).....	12
ตารางที่ 3 ราคาที่เกษตรกรขายได้ของสินค้าเกษตรที่สำคัญ.....	12

## ภาวะเศรษฐกิจการเกษตรปี 2565 และแนวโน้มปี 2566 จังหวัดลพบุรี

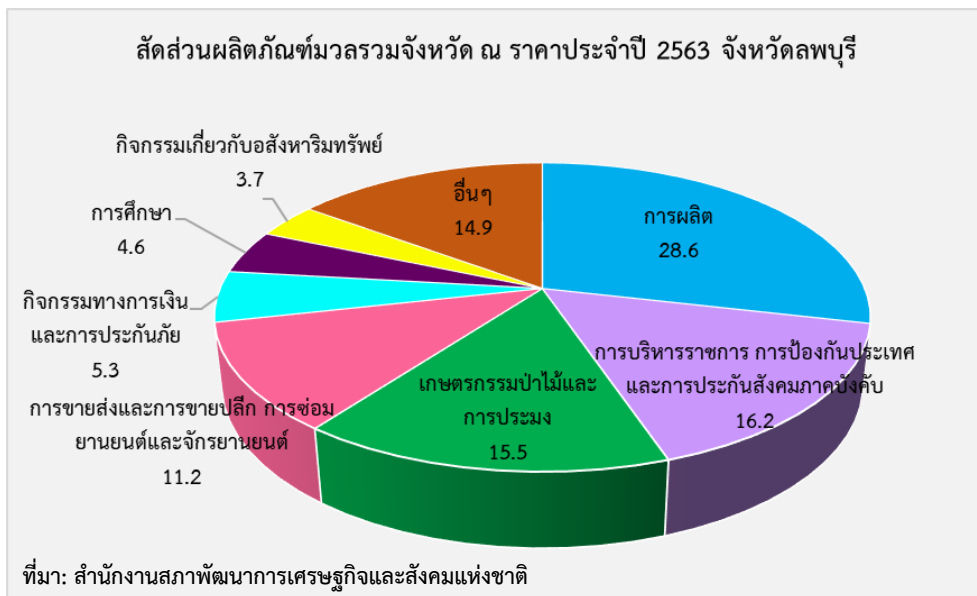
**ภาวะเศรษฐกิจการเกษตรปี 2565** ขยายตัวร้อยละ 3.7 เมื่อเทียบกับปีที่ผ่านมา โดยขยายตัวทุกสาขาการผลิต ได้แก่ สาขาพืช สาขาปศุสัตว์ สาขาประมง และสาขาบริการทางการเกษตร ขยายตัวร้อยละ 6.2 1.9 1.5 และ 5.1 **สำหรับปัจจัยหลักที่ทำให้ภาคเกษตรขยายตัว** เนื่องจากสภาพอากาศที่เอื้ออำนวยมากกว่าปีที่ผ่านมา ปริมาณน้ำที่ใช้การได้มีเพียงพอต่อการผลิตทางการเกษตร ส่งผลให้การใช้เครื่องมือ เครื่องจักร ในการเตรียมดินและเก็บเกี่ยวเพิ่มขึ้นด้วย รวมถึงมีปริมาณน้ำเพียงพอต่อการผลิตสัตว์น้ำ ขณะเดียวกันความต้องการบริโภคเนื้อสัตว์ทั้งในและต่างประเทศเพิ่มขึ้น ประกอบกับมีหน่วยงานด้านปศุสัตว์ให้การส่งเสริมแนะนำ รวมทั้งการเฝ้าระวังควบคุมโรคระบาดอย่างมีประสิทธิภาพ ส่งผลให้ดัชนีผลผลิตสินค้าเกษตร ปี 2565 เพิ่มขึ้นร้อยละ 5.5 เมื่อเทียบกับปีที่ผ่านมา ดัชนีราคาสินค้าเกษตรเพิ่มขึ้นร้อยละ 13.3 ซึ่งเป็นผลมาจากราคาสินค้าเกษตรที่สำคัญ ปรับตัวเพิ่มขึ้น ส่งผลให้ดัชนีรายได้ภาคเกษตรเพิ่มขึ้นร้อยละ 19.5

**แนวโน้มเศรษฐกิจการเกษตรปี 2566** คาดว่าจะขยายตัวอยู่ในช่วงร้อยละ 2.8 - 3.8 โดยขยายตัวในทุกสาขาการผลิต ดังนี้ สาขาพืชคาดว่าจะขยายตัวอยู่ในช่วงร้อยละ 4.7 - 5.7 สาขาปศุสัตว์คาดว่าจะขยายตัวอยู่ในช่วงร้อยละ 1.3 - 2.3 สาขาประมงคาดว่าจะขยายตัวอยู่ในช่วงร้อยละ 1.9 - 2.9 และสาขาบริการทางการเกษตรคาดว่าจะขยายตัวอยู่ในช่วงร้อยละ 4.3 - 5.3 **สำหรับปัจจัยที่ช่วยสนับสนุนให้ภาคเกษตรขยายตัวในปี 2566** ได้แก่ สภาพอากาศที่คาดการณ์ว่าจะมีปริมาณน้ำเพียงพอในการเพาะปลูก ประกอบกับภาครัฐมีโครงการส่งเสริมอาชีพ การเลี้ยงสัตว์และการดำเนินนโยบายด้านการเกษตรที่สำคัญอย่างต่อเนื่อง ทั้งการบริหารจัดการทรัพยากรน้ำ การจัดทำฐานข้อมูลขนาดใหญ่ (Big Data) การพัฒนา Smart Farmer และ Young Smart Farmer การใช้หลักการตลาดนำการผลิต ฯลฯ เป็นต้น **ส่วนปัจจัยลบที่คาดว่าจะส่งผลกระทบต่อภาคเกษตร ได้แก่** การเปลี่ยนแปลงของสภาพภูมิอากาศ (Climate Change) การระบาดของโรคและแมลงศัตรูพืช โรคระบาดในสัตว์ รวมถึงราคาปัจจัยการผลิตและราคาน้ำมันที่ปรับตัวสูงขึ้น เป็นต้น จึงจำเป็นต้องมีการติดตามและประเมินสถานการณ์ต่อไป



## 1. ภาพรวมเศรษฐกิจจังหวัด

ผลิตภัณฑ์มวลรวมจังหวัด ณ ราคาประจำปีของจังหวัดลพบุรี ปี 2563 มีมูลค่า 106,171 ล้านบาท ประกอบด้วยภาคเกษตรมีมูลค่า 16,423 ล้านบาท และภาคนอกเกษตรมีมูลค่า 89,748 ล้านบาท โดยมีสาขาการผลิตเป็นสาขาหลักที่ขับเคลื่อนเศรษฐกิจของจังหวัด คิดเป็นสัดส่วนร้อยละ 28.6 รองลงมา คือ การบริหารราชการ การป้องกันประเทศ และการประกันสังคมภาคบังคับ คิดเป็นสัดส่วนร้อยละ 16.2 สาขาเกษตรกรรม การป่าไม้ และการประมง คิดเป็นสัดส่วนร้อยละ 15.5 สาขาการขนส่งและการขายปลีก การซ่อมยานยนต์และจักรยานยนต์ คิดเป็นสัดส่วนร้อยละ 11.2 สาขาการเงินและการประกันภัย คิดเป็นสัดส่วนร้อยละ 5.3 สาขาการศึกษา คิดเป็นสัดส่วนร้อยละ 4.6 สาขาเกี่ยวกับอสังหาริมทรัพย์ คิดเป็นสัดส่วนร้อยละ 3.7 และสาขาอื่น ๆ มีสัดส่วนรวมกันร้อยละ 14.9



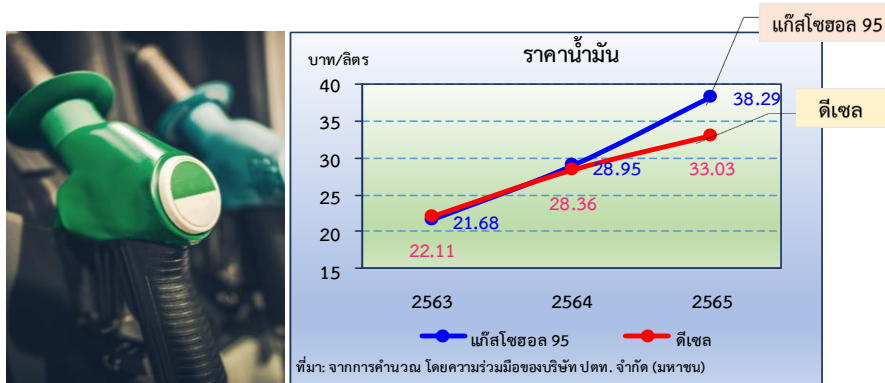
โครงสร้างการผลิตสาขาเกษตรกรรม การป่าไม้ และการประมง ของจังหวัดลพบุรี ประกอบด้วย สาขาพืช สาขาปศุสัตว์ สาขาประมง และสาขาบริการทางการเกษตร จังหวัดลพบุรีเป็นแหล่งผลิตสินค้าเกษตรที่สำคัญของประเทศ รวมทั้งยังรวมแหล่งอุตสาหกรรมแปรรูปการเกษตรที่เชื่อมโยงกับแหล่งผลิตสินค้าเกษตร โดยมีสินค้าด้านปศุสัตว์เป็นสินค้าหลักในการขับเคลื่อนเศรษฐกิจ ดังนั้น จังหวัดจึงให้ความสำคัญกับภาคเกษตรตั้งแต่ต้นน้ำ กลางน้ำ ปลายน้ำ เพื่อพัฒนาอย่างครบวงจร และเพิ่มขีดความสามารถในการแข่งขัน นอกจากนี้นโยบายด้านการเกษตรอื่นๆ อาทิ การยกระดับคุณภาพสินค้าเกษตร ระบบส่งเสริมเกษตรแบบแปลงใหญ่ การพัฒนาศักยภาพกระบวนการผลิตสินค้าเกษตร การวางแผนการผลิตอย่างเหมาะสมและสอดคล้องกับความต้องการของตลาด ยังเป็นส่วนสำคัญที่ส่งผลต่อการเจริญเติบโตทางเศรษฐกิจของจังหวัด



## 2. ปัจจัยที่เกี่ยวข้องกับการผลิตภาคเกษตร

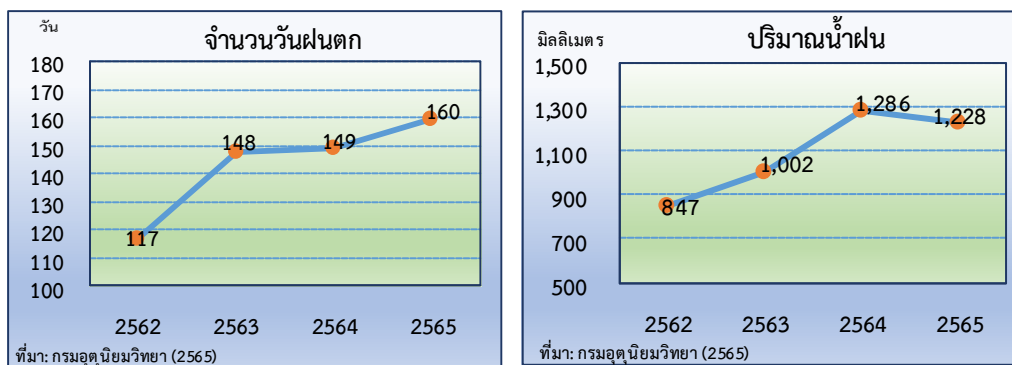
### 2.1 ราคาน้ำมัน

ในปี 2565 จังหวัดลพบุรี มีราคาน้ำมันแก๊สโซฮอล์ 95 เฉลี่ยอยู่ที่ 38.29 บาทต่อลิตร เพิ่มขึ้นร้อยละ 32.3 จากปี 2564 ซึ่งอยู่ที่ 28.95 บาทต่อลิตร ราคาน้ำมันดีเซล เฉลี่ยอยู่ที่ 33.03 บาทต่อลิตร เพิ่มขึ้นร้อยละ 16.5 จากปี 2564 ซึ่งอยู่ที่ 28.36 บาทต่อลิตร ซึ่งเป็นผลจากการปรับตัวของราคาน้ำมันในตลาดโลกสูงขึ้น และความต้องการใช้พลังงานทั่วโลกเพิ่มขึ้น จึงส่งผลกระทบต่อราคาขายปลีกน้ำมันในประเทศ ซึ่งน้ำมันเป็นปัจจัยการผลิตจึงมีผลต่อต้นทุนการผลิตทางการเกษตร



### 2.2 สถานการณ์น้ำฝน

จำนวนวันฝนตกในจังหวัดลพบุรี ปี 2565 เฉลี่ย 160 วัน เพิ่มขึ้นจากปี 2564 ซึ่งอยู่ที่ 149 วัน หรือเพิ่มขึ้นร้อยละ 7.4 ในขณะที่ปริมาณน้ำฝน ปี 2565 มีปริมาณ 1,228 มิลลิเมตร ลดลงจากปี 2564 ที่มีปริมาณ 1,286 มิลลิเมตร หรือลดลงร้อยละ 4.5



### 2.3 สถานการณ์ภัยธรรมชาติ โรคแมลง ศัตรูพืชระบาด และโรคระบาดในสัตว์

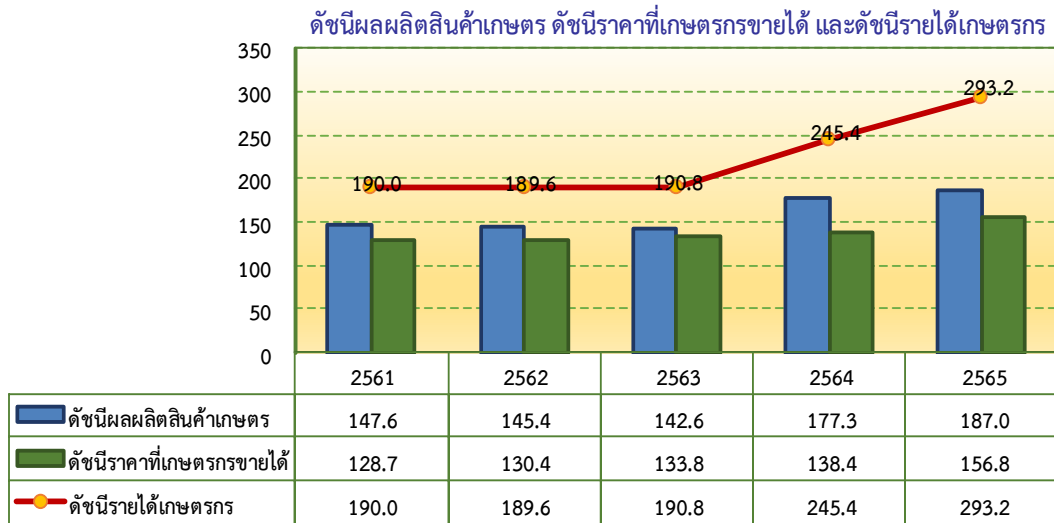
2.3.1 พายุที่เข้าสู่ประเทศไทยในช่วงปลายปี 2565 ทำให้มีฝนตกหนักต่อเนื่องและเกิดน้ำท่วมในหลายพื้นที่

2.3.2 สถานการณ์การระบาดของโรคพืช แมลงศัตรูพืช เช่น โรคใบด่างในมันสำปะหลัง เพลี้ยกระโดดสีน้ำตาล ในนาข้าว หนอนกออ้อย และหนอนกระทู้ในข้าวโพดเลี้ยงสัตว์ ซึ่งหน่วยงานที่เกี่ยวข้องมีการตรวจติดตามเฝ้าระวัง และสามารถควบคุมป้องกันการระบาดในพื้นที่ได้

2.3.3 สถานการณ์เกี่ยวกับการระบาดของโรคในสัตว์ กรมปศุสัตว์มีการเฝ้าระวัง และควบคุมโรคระบาดอย่างเข้มงวด มีการบริหารจัดการวัคซีนป้องกันโรคระบาดในสัตว์ในพื้นที่อย่างต่อเนื่อง ส่งผลให้ประสิทธิภาพในการผลิตเพิ่มขึ้น



### 3. เครื่องชี้ทางด้านเศรษฐกิจการเกษตร

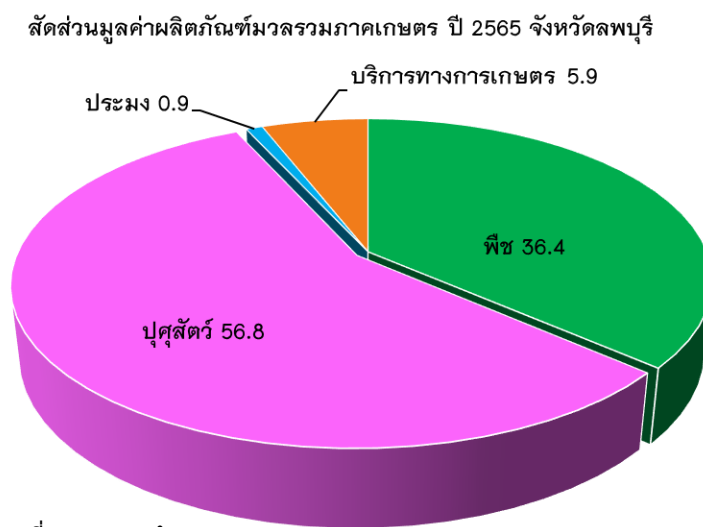


ที่มา: จากการคำนวณ

จากกราฟแสดงให้เห็นว่า ดัชนีผลผลิตสินค้าเกษตรจังหวัดลพบุรีปี 2565 อยู่ที่ระดับ 187.0 เพิ่มขึ้นร้อยละ 5.5 จากปีที่ผ่านมา ซึ่งอยู่ที่ระดับ 177.3 เนื่องจากสินค้าพืช ได้แก่ ข้าว อ้อยโรงงาน ข้าวโพดเลี้ยงสัตว์ สินค้าปศุสัตว์ ได้แก่ ไข่ไก่ น้ำนมดิบ และสินค้าประมง มีปริมาณผลผลิตเพิ่มขึ้น ขณะที่ดัชนีราคาที่เกษตรกรขายได้อยู่ที่ระดับ 156.8 เพิ่มขึ้นร้อยละ 13.3 จากปีที่ผ่านมา ซึ่งอยู่ที่ระดับ 138.4 เนื่องจากราคาสินค้าเกษตรที่สำคัญปรับตัวเพิ่มขึ้น ส่งผลให้ดัชนีรายได้เกษตรกรเพิ่มขึ้นอยู่ที่ระดับ 293.2 หรือเพิ่มขึ้นร้อยละ 19.5 จากปีที่ผ่านมา ซึ่งอยู่ที่ระดับ 245.4

### 4. ภาวะเศรษฐกิจการเกษตร ปี 2565

สาขาการผลิตทางการเกษตรที่สำคัญของจังหวัดลพบุรีในปี 2565 ได้แก่ สาขาปศุสัตว์ ซึ่งมีสัดส่วนถึงร้อยละ 56.8 ของผลิตภัณฑ์มวลรวมจังหวัดภาคเกษตร หรือ GPP ภาคเกษตร รองลงมา คือ สาขาพืช สาขาบริการทางการเกษตร และสาขาประมง คิดเป็นร้อยละ 36.4 5.9 และ 0.9 ตามลำดับ



ที่มา: จากการคำนวณ

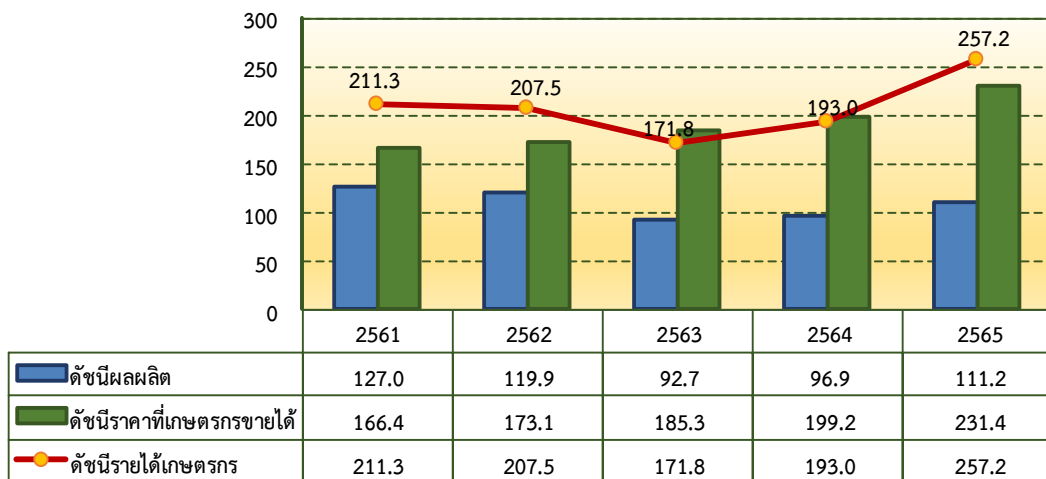


การประมาณการอัตราการขยายตัวของภาวะเศรษฐกิจการเกษตรจังหวัดลพบุรี ได้พิจารณาจากปัจจัยต่าง ๆ ที่เกี่ยวข้องกับการผลิตภาคเกษตรดังกล่าวข้างต้น อาทิ ปริมาณน้ำฝนที่เพิ่มขึ้นตั้งแต่ปลายปี 2564 ต่อเนื่องถึงปี 2565 ทำให้ปริมาณน้ำมีเพียงพอสำหรับการเพาะปลูกพืช ส่งผลให้ภาวะเศรษฐกิจการเกษตรของจังหวัดลพบุรีในปี 2565 ขยายตัวร้อยละ 3.7 เมื่อเทียบกับปี 2564 โดยสาขาพืช ขยายตัวร้อยละ 6.2 สาขาปศุสัตว์ ขยายตัวร้อยละ 1.9 สาขาประมง ขยายตัวร้อยละ 1.5 และสาขาบริการทางการเกษตร ขยายตัวร้อยละ 5.1 สำหรับรายละเอียดในแต่ละสาขามีดังนี้

### ❖ สาขาพืช

ปริมาณการผลิตพืชในปี 2565 เพิ่มขึ้นเมื่อเทียบกับปี 2564 โดยดัชนีผลผลิตอยู่ที่ระดับ 111.2 เพิ่มขึ้นร้อยละ 14.8 จากปี 2564 ซึ่งอยู่ที่ระดับ 96.9 ขณะที่ดัชนีราคาพืชที่เกษตรกรขายได้โดยเฉลี่ยอยู่ที่ระดับ 231.4 เพิ่มขึ้นร้อยละ 16.2 จากปี 2564 ซึ่งอยู่ที่ระดับ 199.2 ส่งผลให้ดัชนีรายได้เกษตรกรสาขาพืชเพิ่มขึ้นอยู่ที่ระดับ 257.3 หรือเพิ่มขึ้นร้อยละ 33.3 จากปี 2564 ซึ่งอยู่ที่ระดับ 193.0

ดัชนีผลผลิต ดัชนีราคาที่เกษตรกรขายได้ และดัชนีรายได้เกษตรกร  
สาขาพืช



ที่มา: จากการคำนวณ

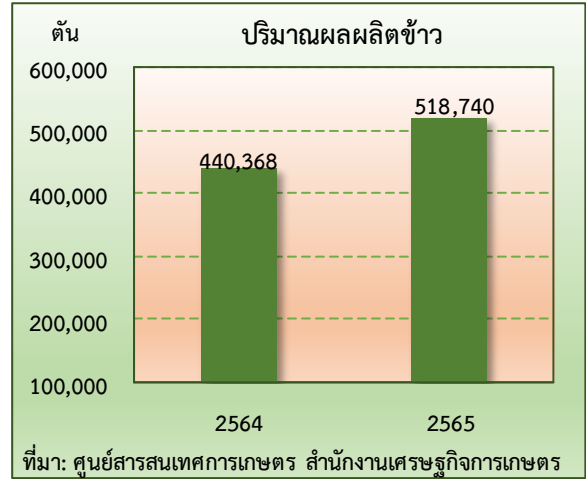
ภาวะการผลิตสาขาพืชปี 2565 มีผลผลิตพืชที่สำคัญ ได้แก่ ข้าว อ้อยโรงงาน และข้าวโพดเลี้ยงสัตว์ ผลผลิตเพิ่มขึ้นร้อยละ 17.8 33.8 และ 6.4 เนื่องจากปริมาณน้ำฝนเพียงพอสำหรับการเพาะปลูกพืช รวมถึงสภาพอากาศที่เอื้ออำนวยทำให้ผลผลิตสินค้าเกษตรเพิ่มขึ้น เกษตรกรขยายพื้นที่ทำนาโดยทำการเพาะปลูกเพิ่มขึ้นจากพื้นที่เดิมที่เคยทำการเกษตร ส่วนมันสำปะหลังโรงงาน ซึ่งเป็นสินค้าเกษตรที่สำคัญแม้จะมีปริมาณผลผลิตลดลงร้อยละ 8.0 แต่ก็ยังส่งผลให้สาขาพืชในปี 2565 ขยายตัวร้อยละ 6.2



❖ ข้าว

ภาวะการผลิต

ปริมาณผลผลิตข้าวปี 2565 เท่ากับ 518,740 ตัน เพิ่มขึ้นจากปีที่ผ่านมา ซึ่งผลิตได้ 440,368 ตัน หรือเพิ่มขึ้นร้อยละ 17.8 เนื่องจากปริมาณน้ำที่เพียงพอ และสภาพอากาศที่เอื้ออำนวยส่งผลให้ผลผลิตต่อไร่สูงขึ้น อีกทั้งราคาที่อยู่ในเกณฑ์ดีจากความต้องการของตลาดที่มีอย่างต่อเนื่อง เกษตรกรทำการเพาะปลูกเพิ่มขึ้นจากพื้นที่เดิมที่เคยปล่อยว่าง



ระดับราคา

ปี 2565 ราคาข้าวเปลือกเจ้าความชื้น 15% ที่เกษตรกรขายได้เฉลี่ยตันละ 9,042.69 บาท เพิ่มขึ้นร้อยละ 4.6 เมื่อเทียบกับปี 2564 ที่มีราคาเฉลี่ยอยู่ที่ตันละ 8,649.25 บาท เนื่องจากความต้องการของตลาดมีเพิ่มขึ้น

❖ อ้อยโรงงาน

ภาวะการผลิต

ปริมาณผลผลิตอ้อยโรงงานปี 2565 เท่ากับ 4,698,142 ตัน เพิ่มขึ้นจากปีที่ผ่านมาซึ่งผลิตได้ 3,512,374 ตัน หรือเพิ่มขึ้นร้อยละ 33.8 เนื่องจากสภาพอากาศเอื้ออำนวยต่อการเพาะปลูก และปริมาณน้ำเพียงพอต่อการเจริญเติบโต



ระดับราคา

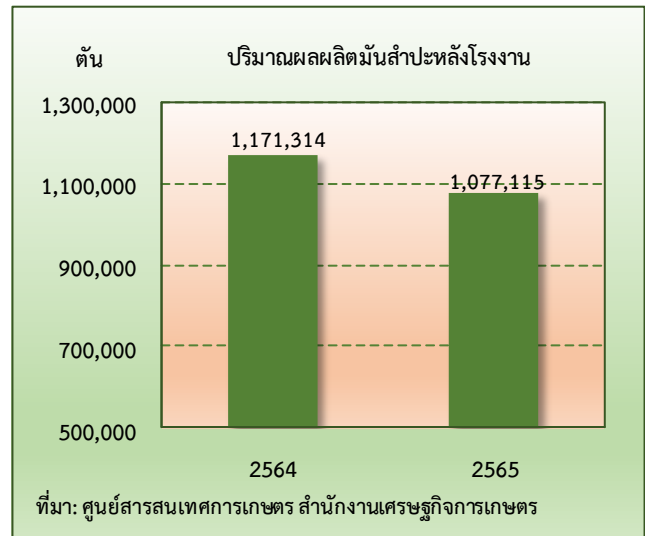
ปี 2565 ราคาอ้อยโรงงานที่เกษตรกรขายได้เฉลี่ยอยู่ที่ตันละ 975.20 บาท เพิ่มขึ้นจากปีที่ผ่านมา ซึ่งมีราคาเฉลี่ยตันละ 857.60 บาท หรือเพิ่มขึ้นร้อยละ 13.7 เนื่องจากราคาเพิ่มขึ้นตามทิศทางของราคาน้ำตาลในตลาดโลกที่ปรับตัวสูงขึ้น



### ❖ มั่นสำปะหลังโรงงาน

#### ภาวะการผลิต

มั่นสำปะหลังโรงงานปี 2565 มีปริมาณผลผลิตเท่ากับ 1,077,115 ตัน ลดลงจากปีที่ผ่านมา ซึ่งผลิตได้ 1,171,314 ตัน หรือลดลงร้อยละ 8.0 เนื่องจากได้รับผลกระทบจากพายุในช่วงครึ่งหลังของปี ทำให้เกิดฝนตกหนักติดต่อกัน ส่งผลให้บางพื้นที่มีน้ำท่วมขังทำให้หัวมันเน่าเสียหาย และไม่สามารถเก็บเกี่ยวผลผลิตได้ จึงทำให้ปริมาณผลผลิตลดลง



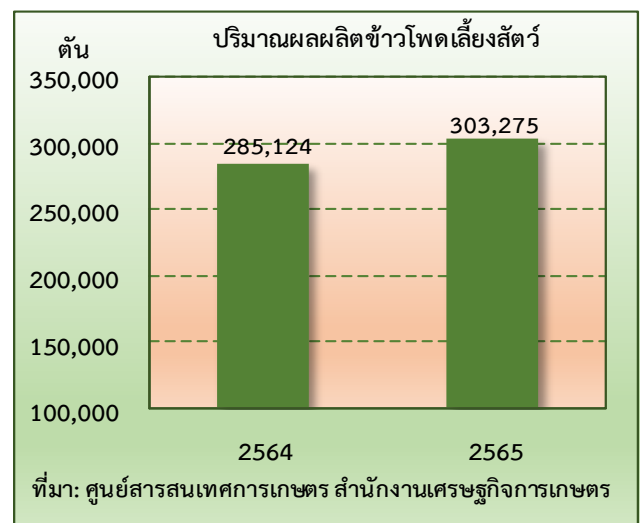
#### ระดับราคา

ปี 2565 ราคามั่นสำปะหลังโรงงานที่เกษตรกรขายได้ เฉลี่ยอยู่ที่กิโลกรัมละ 2.35 บาท เพิ่มขึ้นจากปีที่ผ่านมา ร้อยละ 14.1 ที่มีราคาเฉลี่ยกิโลกรัมละ 2.06 บาท เนื่องจากผลผลิตมั่นสำปะหลังของไทยยังเป็นที่ต้องการของตลาดทั้งในและต่างประเทศอย่างต่อเนื่อง

### ❖ ข้าวโพดเลี้ยงสัตว์

#### ภาวะการผลิต

ข้าวโพดเลี้ยงสัตว์ปี 2565 มีปริมาณผลผลิตเท่ากับ 303,275 ตัน เพิ่มขึ้นจากปีที่ผ่านมา ซึ่งผลิตได้ 285,124 ตัน หรือเพิ่มขึ้นร้อยละ 6.4 เนื่องจากราคารับซื้อในปีที่ผ่านมาสูงจูงใจให้เกษตรกรขยายพื้นที่เพาะปลูกเพิ่มขึ้น



#### ระดับราคา

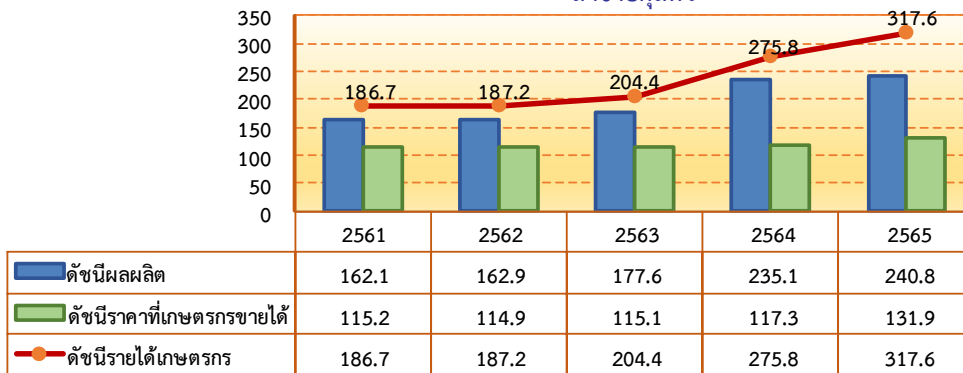
ปี 2565 ราคาข้าวโพดเลี้ยงสัตว์ที่เกษตรกรขายได้ ณ ความชื้น 14.5% เฉลี่ยอยู่ที่กิโลกรัมละ 10.16 บาท เพิ่มขึ้นจากปีที่ผ่านมา ร้อยละ 20.2 ซึ่งมีราคาเฉลี่ยกิโลกรัมละ 8.45 บาท เนื่องจากราคาข้าวโพดเลี้ยงสัตว์ในตลาดโลกปรับตัวสูงขึ้นและความต้องการใช้ในอุตสาหกรรมอาหารสัตว์ยังเพิ่มขึ้นอย่างต่อเนื่อง อีกทั้งรัฐบาลมีโครงการประกันราคาข้าวโพดเลี้ยงสัตว์ และมีการควบคุมการนำเข้าข้าวสาลี ทำให้ราคาข้าวโพดเลี้ยงสัตว์เพิ่มสูงขึ้น



### ❖ สาขาปศุสัตว์

ผลผลิตปศุสัตว์ปี 2565 เพิ่มขึ้นเมื่อเทียบกับปี 2564 โดยดัชนีผลผลิตเฉลี่ยปี 2565 อยู่ที่ระดับ 240.8 เพิ่มขึ้นร้อยละ 2.4 จากปี 2564 ซึ่งอยู่ที่ระดับ 235.1 ขณะที่ดัชนีราคาสินค้าปศุสัตว์ที่เกษตรกรขายได้โดยเฉลี่ยอยู่ที่ระดับ 131.9 เพิ่มขึ้นร้อยละ 12.5 จากปี 2564 ซึ่งอยู่ที่ระดับ 117.3 ส่งผลให้ดัชนีรายได้เกษตรกรสาขาปศุสัตว์เพิ่มขึ้นอยู่ที่ระดับ 317.6 หรือเพิ่มขึ้นร้อยละ 15.2 จากปี 2564 ซึ่งอยู่ที่ระดับ 275.8

ดัชนีผลผลิต ดัชนีราคาที่เกษตรกรขายได้ และดัชนีรายได้เกษตรกร  
สาขาปศุสัตว์



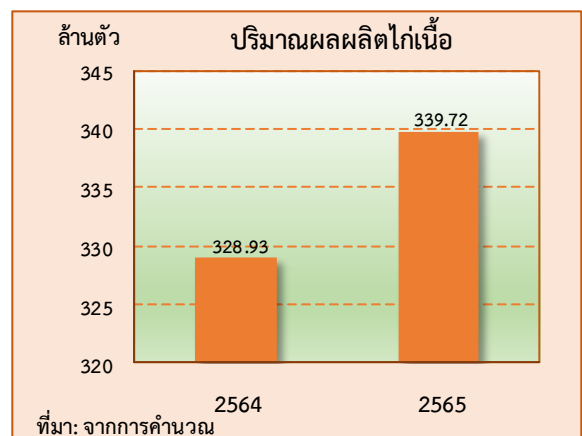
ที่มา: จากการคำนวณ

การผลิตสาขาปศุสัตว์ปี 2565 ขยายตัวร้อยละ 1.9 เมื่อเทียบกับปี 2564 เนื่องจากผู้เลี้ยงไก่เนื้อ สุกร และ น้ามนดิบ มีการพัฒนาระบบการเลี้ยงเข้าสู่ระบบมาตรฐานฟาร์มมีการเฝ้าระวังควบคุมโรคระบาดสัตว์เป็นอย่างดี ประกอบกับเจ้าหน้าที่ของหน่วยงานที่เกี่ยวข้องในระดับพื้นที่ให้ความช่วยเหลือดูแล ให้คำปรึกษาแนะนำอย่างทั่วถึง ทำให้ระบบการผลิตปศุสัตว์มีประสิทธิภาพมากขึ้น นอกจากนี้ ตลาดทั้งในและต่างประเทศยังมีความต้องการเพิ่มขึ้นอย่างต่อเนื่อง

### ❖ ไก่เนื้อ

#### ภาวะการผลิต

ปริมาณการผลิตไก่เนื้อปี 2565 เพิ่มขึ้น เมื่อเทียบกับปี 2564 โดยเพิ่มขึ้นจาก 328.93 ล้านตัว เป็น 339.72 ล้านตัว หรือเพิ่มขึ้นร้อยละ 3.3 เนื่องจากมีการขยายการผลิตเพื่อรองรับความต้องการของตลาดที่ยังคงมีอยู่อย่างต่อเนื่อง ขณะที่ความต้องการบริโภคภายในประเทศเพิ่มขึ้นเช่นกัน เนื่องจากเนื้อไก่มีราคาต่ำกว่าเนื้อสัตว์ประเภทอื่น



#### ระดับราคา

ในปี 2565 ราคาไก่รุ่นพันธุ์เนื้อที่เกษตรกรขายได้เฉลี่ยอยู่ที่กิโลกรัมละ 37.54 บาท เพิ่มขึ้นจากปี 2564 ที่มีราคาเฉลี่ยอยู่ที่กิโลกรัมละ 35.19 บาท หรือเพิ่มขึ้นร้อยละ 6.7 เนื่องจากมีความต้องการของตลาดเพิ่มมากขึ้น ส่งผลให้ราคาปรับตัวเพิ่มขึ้น

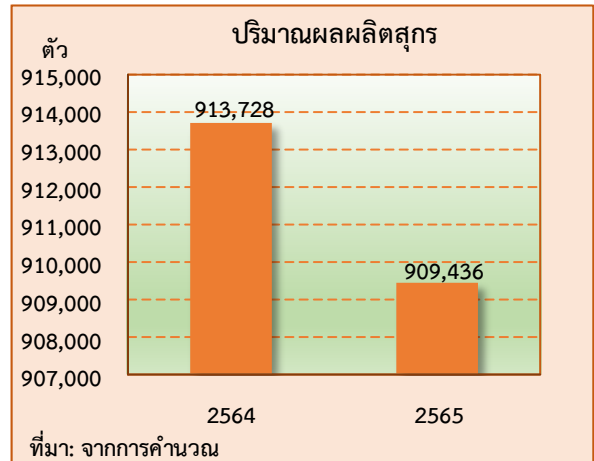




❖ **สุกร**

**ภาวะการผลิต**

ปริมาณการผลิตสุกรปี 2565 มีปริมาณการผลิตสุกรมีชีวิต 909,436 ตัว ลดลงจากปีที่ผ่านมา ที่มีปริมาณการผลิต 913,728 ตัว หรือลดลงร้อยละ 0.5 เนื่องจากภาวะโรคระบาดในปี 2564 ส่งผลให้พ่อแม่พันธุ์สุกรเสียหาย เกษตรกรจึงต้องใช้ระยะเวลาในการเพิ่มสุกรเข้าเลี้ยงใหม่ เพื่อให้มีปริมาณผลผลิตรองรับความต้องการบริโภค



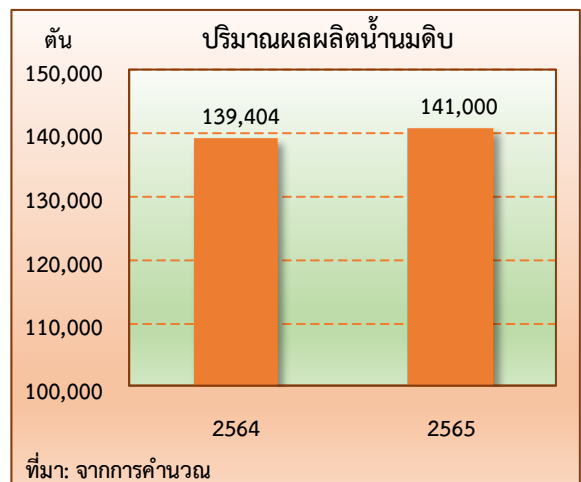
**ระดับราคา**

ปี 2565 ราคาสุกรน้ำหนัก 100 กก.ขึ้นไป ที่เกษตรกรขายได้เฉลี่ยอยู่ที่กิโลกรัมละ 106.86 บาท เพิ่มขึ้นร้อยละ 38.7 จากปีที่ผ่านมา ที่มีราคาเฉลี่ยกิโลกรัมละ 77.05 บาท เนื่องจากตลาดภายในประเทศและตลาดต่างประเทศมีความต้องการเนื้อสุกรของไทยเพิ่มขึ้น

❖ **น้ำนมดิบ**

**ภาวะการผลิต**

ปริมาณการผลิตน้ำนมดิบในปี 2565 มีปริมาณ 141,000 ตัน เพิ่มขึ้นจากปี 2564 ที่มีการผลิต 139,404 ตัน หรือเพิ่มขึ้นร้อยละ 1.1 เนื่องจากเกษตรกรผู้เลี้ยงโคนมมีการบริหารจัดการฟาร์มที่ดี ประกอบกับภาครัฐมีนโยบายพัฒนาคุณภาพน้ำนมโค โดยเน้นการเพิ่มประสิทธิภาพการผลิต ส่งผลให้น้ำนมดิบมีปริมาณเพิ่มขึ้น



**ระดับราคา**

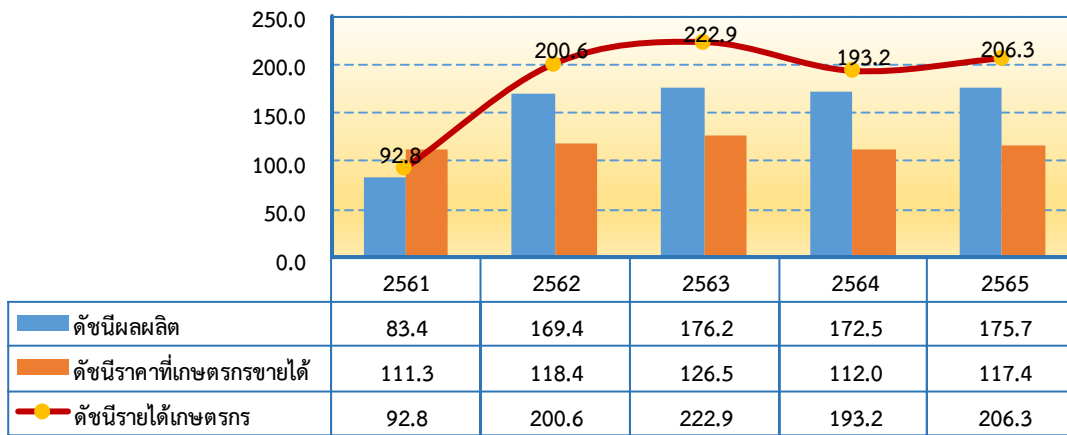
ในปี 2565 ราคาน้ำนมดิบที่เกษตรกรขายได้เฉลี่ยอยู่ที่กิโลกรัมละ 18.29 บาท เพิ่มขึ้นร้อยละ 0.6 จากปี 2564 ที่มีราคาเฉลี่ยกิโลกรัมละ 18.19 บาท เนื่องจากราคารับซื้อน้ำนมดิบยังอยู่ในเกณฑ์ดีตามคุณภาพน้ำนม



### ❖ สาขาประมง

ผลผลิตประมงปี 2565 เพิ่มขึ้นเมื่อเทียบกับปี 2564 โดยดัชนีผลผลิตเฉลี่ยอยู่ที่ระดับ 175.7 เพิ่มขึ้นร้อยละ 1.9 จากปี 2564 ซึ่งอยู่ที่ระดับ 172.5 ขณะที่ดัชนีราคาสินค้าประมงที่เกษตรกรขายได้โดยเฉลี่ยอยู่ที่ระดับ 117.4 เพิ่มขึ้นร้อยละ 4.8 จากปี 2564 ซึ่งอยู่ที่ระดับ 112.0 ส่งผลให้ดัชนีรายได้เกษตรกรสาขาประมงลดลงอยู่ที่ระดับ 206.3 หรือเพิ่มขึ้นร้อยละ 6.8 จากปี 2564 ซึ่งอยู่ที่ระดับ 193.2

ดัชนีผลผลิต ดัชนีราคาที่เกษตรกรขายได้ และดัชนีรายได้เกษตรกร  
สาขาประมง



ที่มา: จากการคำนวณ

ภาวะการผลิตสาขาประมงจังหวัดลพบุรีปี 2565 ขยายตัวร้อยละ 1.5 เมื่อเทียบกับปี 2564 เนื่องจากเกษตรกรมีการอนุบาลลูกปลาให้ได้ขนาดและแข็งแรงก่อนปล่อยลงบ่อเลี้ยง เพื่อเพิ่มอัตราการรอด ส่งผลให้การผลิตสาขาประมงขยายตัว



### ❖ สาขาบริการทางการเกษตร

ในปี 2565 สาขาบริการทางการเกษตร ขยายตัวร้อยละ 5.1 เนื่องจากพื้นที่เพาะปลูกข้าว และพืชไร่ เพิ่มขึ้น ส่งผลให้มีการใช้เครื่องมือ เครื่องจักร ในการบริการทางการเกษตร ด้านการเตรียมดิน และการเก็บเกี่ยวเพิ่มขึ้น



## 5. แนวโน้มเศรษฐกิจการเกษตร ปี 2566

เศรษฐกิจการเกษตรจังหวัดลพบุรีในปี 2566 คาดว่าจะมีการขยายตัวอยู่ในช่วงร้อยละ 2.8 - 3.8 จากการขยายตัวของทุกสาขา โดยสาขาพืชคาดว่าจะขยายตัวอยู่ในช่วงร้อยละ 4.7 - 5.7 สาขาปศุสัตว์คาดว่าจะขยายตัวอยู่ในช่วงร้อยละ 1.3 - 2.3 สาขาประมงคาดว่าจะขยายตัวอยู่ในช่วงร้อยละ 1.9 - 2.9 และสาขาบริการทางการเกษตรคาดว่าจะขยายตัวอยู่ในช่วงร้อยละ 4.3 - 5.3 สำหรับปัจจัยที่ช่วยสนับสนุนให้ภาคเกษตรขยายตัวในปี 2566 ได้แก่ สภาพอากาศที่คาดการณ์ว่าจะมีปริมาณน้ำเพียงพอในการเพาะปลูก ประกอบกับภาครัฐมีโครงการส่งเสริมอาชีพ การเลี้ยงสัตว์และการดำเนินนโยบายด้านการเกษตรที่สำคัญอย่างต่อเนื่อง ทั้งการบริหารจัดการทรัพยากรน้ำ การจัดทำฐานข้อมูลขนาดใหญ่ (Big Data) การพัฒนา Smart Farmer และ Young Smart Farmer การใช้หลักการตลาดนำการผลิต ฯลฯ เป็นต้น ส่วนปัจจัยลบที่คาดว่าจะส่งผลกระทบต่อภาคเกษตร ได้แก่ การเปลี่ยนแปลงของสภาพภูมิอากาศ (Climate Change) การระบาดของโรคและแมลงศัตรูพืช โรคระบาดในสัตว์ รวมถึงราคาปัจจัยการผลิต และราคาน้ำมันที่ปรับตัวสูงขึ้น เป็นต้น จึงจำเป็นต้องมีการติดตามและประเมินสถานการณ์ต่อไปสำหรับรายละเอียดในแต่ละสาขา มีดังนี้

### ❖ สาขาพืช

ภาวะการผลิตสาขาพืชปี 2566 คาดว่าจะขยายตัวในช่วงร้อยละ 4.7 - 5.7 โดยผลผลิตพืชหลัก คือ ข้าว อ้อยโรงงาน มันสำปะหลังโรงงาน และข้าวโพดเลี้ยงสัตว์ มีแนวโน้มเพิ่มขึ้นจากสภาพอากาศที่คาดว่าจะยังเอื้ออำนวยต่อการเจริญเติบโตของพืช และมีปริมาณน้ำที่เพียงพอต่อการเพาะปลูก รวมถึงการดำเนินนโยบายและมาตรการของภาครัฐที่สนับสนุนภาคเกษตรอย่างต่อเนื่อง ส่งผลให้สาขาพืชมีแนวโน้มขยายตัว อย่างไรก็ตามยังมีความเสี่ยงเรื่องการเปลี่ยนแปลงของสภาพอากาศ และการระบาดของศัตรูพืชต่างๆ ซึ่งอาจจะส่งผลกระทบต่อภาคเกษตรได้

### ❖ สาขาปศุสัตว์

ภาวะการผลิตสาขาปศุสัตว์ปี 2566 คาดว่าจะขยายตัวเพิ่มขึ้นอยู่ในช่วงร้อยละ 1.3 - 2.3 เนื่องจากเกษตรกรและกรมปศุสัตว์ร่วมมือกันในการควบคุมและป้องกันการเกิดโรคระบาดอย่างเข้มงวด ทำให้ระบบการผลิตปศุสัตว์มีประสิทธิภาพมากขึ้น ประกอบกับราคาในปีที่ผ่านมาอยู่ในเกณฑ์ดี อีกทั้งภาครัฐมีนโยบายส่งเสริมให้เกษตรกรเลี้ยงปศุสัตว์เป็นอาชีพเสริมเพิ่มรายได้ อย่างไรก็ตาม เกษตรกรอาจยังต้องเผชิญกับราคาปัจจัยการผลิตที่ปรับตัวสูงขึ้น ซึ่งจะทำให้มีต้นทุนการผลิตที่สูงขึ้น

### ❖ สาขาประมง

ภาวะการผลิตสาขาประมงปี 2566 คาดว่าจะขยายตัวอยู่ในช่วงร้อยละ 1.9 - 2.9 เนื่องจากคาดว่าปริมาณน้ำมีเพียงพอต่อการเพาะเลี้ยง ประกอบกับเกษตรกรมีการอนุบาลลูกปลาให้ได้ขนาดและแข็งแรงก่อนปล่อยลงบ่อเลี้ยง ทำให้อัตราการรอดสูงขึ้น ส่งผลให้ผลผลิตสัตว์น้ำเพิ่มขึ้น

### ❖ สาขาบริการทางการเกษตร

การบริการทางการเกษตรปี 2566 มีแนวโน้มขยายตัวอยู่ในช่วงร้อยละ 4.3 - 5.3 เนื่องจากคาดว่าปริมาณน้ำมีมากกว่าปีที่ผ่านมาทำให้พื้นที่เพาะปลูกข้าว และพืชไร่ เพิ่มขึ้น ส่งผลให้การใช้เครื่องมือ เครื่องจักร ในการบริการทางการเกษตรด้านการเตรียมดิน และการเก็บเกี่ยวผลผลิตเพิ่มขึ้นด้วย



ตารางที่ 1 อัตราการขยายตัวของผลิตภัณฑ์มวลรวมภาคเกษตร จังหวัดลพบุรี

หน่วย: ร้อยละ

สาขา	2565	2566
ภาคเกษตร	3.7	2.8 - 3.8
พืช	6.2	4.7 - 5.7
ปศุสัตว์	1.9	1.3 - 2.3
ประมง	1.5	1.9 - 2.9
บริการทางการเกษตร	5.1	4.3 - 5.3

ที่มา: สำนักงานเศรษฐกิจการเกษตรที่ 7

ตารางที่ 2 ผลผลิตสินค้าเกษตรที่สำคัญ (ปีปฏิทิน)

สินค้า	ปี 2564	ปี 2565	อัตราการเปลี่ยนแปลง (ร้อยละ)
ข้าวเปลือกเจ้า (ตัน)	440,368	518,740	17.8
อ้อยโรงงาน* (ตัน)	3,512,374	4,698,142	33.8
มันสำปะหลังโรงงาน (ตัน)	1,171,314	1,077,115	-8.0
ข้าวโพดเลี้ยงสัตว์ (ตัน)	285,124	303,275	6.4
ไก่เนื้อ (ล้านตัว)	328.93	339.72	3.3
สุกร (ตัว)	913,728	909,436	-0.5
นํ้านมดิบ (ตัน)	139,404	141,000	1.1

ที่มา: ศูนย์สารสนเทศการเกษตร สำนักงานเศรษฐกิจการเกษตร

หมายเหตุ \* ข้อมูลจากสำนักงานคณะกรรมการอ้อยและน้ำตาลทราย

ตารางที่ 3 ราคาที่เกษตรกรขายได้ของสินค้าเกษตรที่สำคัญ

หน่วย: บาท

สินค้า	ปี 2564	ปี 2565	อัตราการเปลี่ยนแปลง (ร้อยละ)
ข้าวเปลือกเจ้า ความชื้น 15% (บาท/ตัน)	8,649.25	9,042.69	4.6
อ้อยโรงงาน (บาท/ตัน)	857.60	975.20	13.7
มันสำปะหลังโรงงาน (บาท/กก.)	2.06	2.35	14.1
ข้าวโพดเลี้ยงสัตว์ ความชื้น 14.5% (บาท/กก.)	8.45	10.16	20.2
ไก่รุ่นพันธุ์เนื้อ (บาท/กก.)	35.19	37.54	6.7
สุกรน้ำหนัก 100 กก.ขึ้นไป (บาท/กก.)	77.05	106.86	38.7
นํ้านมดิบ (บาท/กก.)	18.19	18.29	0.6

ที่มา: ศูนย์สารสนเทศการเกษตร สำนักงานเศรษฐกิจการเกษตร