



รายงานภาวะเศรษฐกิจการเกษตร จังหวัดสระบุรี

ภาวะเศรษฐกิจการเกษตรปี 2565 และแนวโน้มปี 2566

ROAE Outlook

ภาวะเศรษฐกิจการเกษตร

	หน้า
1. ภาพรวมเศรษฐกิจจังหวัด.....	2
2. ปัจจัยที่เกี่ยวข้องกับการผลิตภาคเกษตร	3
2.1 ราคาน้ำมัน	
2.2 สถานการณ์น้ำฝน	
2.3 สถานการณ์ภัยธรรมชาติ โรคพืช แมลงศัตรูพืช และโรคระบาดในสัตว์	
3. เครื่องชี้ทางด้านเศรษฐกิจการเกษตร.....	4
4. ภาวะเศรษฐกิจการเกษตรปี 2565.....	4
สาขาพืช	
สาขาปศุสัตว์	
สาขาประมง	
สาขาบริการทางการเกษตร	
5. แนวโน้มเศรษฐกิจการเกษตรปี 2566.....	10
สาขาพืช	
สาขาปศุสัตว์	
สาขาประมง	
สาขาบริการทางการเกษตร	
ตารางที่ 1 อัตราการขยายตัวของผลิตภัณฑ์ มวลรวมภาคเกษตร จ.สระบุรี...	11
ตารางที่ 2 ผลผลิตสินค้าเกษตรที่สำคัญ (ปีปฏิทิน).....	11
ตารางที่ 3 ราคาที่เกษตรกรขายได้ของสินค้า เกษตรที่สำคัญ.....	11

ภาวะเศรษฐกิจการเกษตร ปี 2565 และแนวโน้มปี 2566 จังหวัดสระบุรี

ภาวะเศรษฐกิจการเกษตร ปี 2565 ขยายตัวร้อยละ 2.2 เมื่อเทียบกับปีที่ผ่านมา โดยสาขาปศุสัตว์ซึ่งเป็นสาขาหลักมีการขยายตัวร้อยละ 0.1 จากการเพิ่มขึ้นของปริมาณผลผลิต ไก่เนื้อ ไช้ไก่ และนํ้านมดิบ เนื่องจากตลาดยังคงมีความต้องการบริโภคอย่างต่อเนื่อง สาขาพืช ขยายตัวร้อยละ 16.1 ส่งผลให้สาขาบริการทางการเกษตรขยายตัวตามไปด้วยร้อยละ 17.9 เนื่องจากปริมาณน้ำที่เพียงพอต่อการเพาะปลูกทำให้เกษตรกรเพิ่มพื้นที่เพาะปลูกข้าว และสาขาประมง ขยายตัวร้อยละ 1.2 จากปริมาณน้ำที่เพียงพอต่อการเลี้ยง ทำให้ปริมาณผลผลิตสัตว์น้ำเพิ่มขึ้น ส่งผลให้ภาพรวมดัชนีผลผลิตสินค้าเกษตรปี 2565 เพิ่มขึ้นร้อยละ 4.2 เมื่อเทียบกับปีที่ผ่านมา ดัชนีราคาสินค้าเกษตรเพิ่มขึ้นร้อยละ 7.7 เนื่องจากราคาสินค้าเกษตรส่วนใหญ่ปรับตัวเพิ่มขึ้น ส่งผลให้ดัชนีรายได้ภาคเกษตรเพิ่มขึ้นร้อยละ 12.3

แนวโน้มเศรษฐกิจการเกษตรปี 2566 คาดว่าจะขยายตัวอยู่ในช่วงร้อยละ 1.0 – 2.0 โดยสาขาพืชคาดว่าจะขยายตัวอยู่ในช่วงร้อยละ 1.6 – 2.6 สาขาปศุสัตว์คาดว่าจะขยายตัวอยู่ในช่วงร้อยละ 0.5 – 1.5 สาขาประมงคาดว่าจะขยายตัวอยู่ในช่วงร้อยละ 0.5 – 1.5 และสาขาบริการทางการเกษตรคาดว่าจะขยายตัวอยู่ในช่วงร้อยละ 2.3 – 3.3 โดยมีปัจจัยสนับสนุนดังนี้ สภาพอากาศที่เอื้ออำนวยต่อการปลูกพืชและเลี้ยงสัตว์ การดำเนินนโยบายด้านการเกษตรที่ต่อเนื่อง ทั้งการบริหารทรัพยากรน้ำ การวางแผนการผลิตอย่างเหมาะสม สอดคล้องกับความต้องการของตลาด และคาดว่าราคาสินค้าเกษตรที่สำคัญหลายชนิดจะปรับตัวสูงขึ้น ปัจจัยเสี่ยงที่คาดว่าจะส่งผลกระทบต่อภาคเกษตร ได้แก่ การเปลี่ยนแปลงของสภาพภูมิอากาศ (Climate Change) การระบาดของโรคและแมลงศัตรูพืช โรคระบาดในสัตว์ รวมถึงราคาปัจจัยการผลิตและราคาน้ำมันที่ปรับตัวสูงขึ้น เป็นต้น จึงจำเป็นต้องมีการติดตามและประเมินสถานการณ์ต่อไป

จัดทำโดย สำนักงานเศรษฐกิจการเกษตรที่ 7

เลขที่ 238 ต.บางหลวง อ.สรรพยา จ.ชัยนาท รหัสไปรษณีย์ 17150

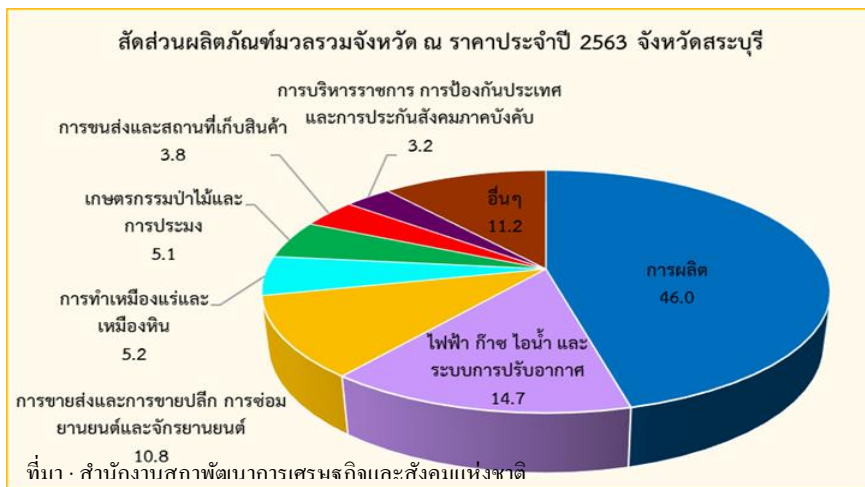
โทรศัพท์ 056-405-005-8 โทรสาร 056-405-008

www.zone7.oae.go.th



1. ภาพรวมเศรษฐกิจจังหวัด

ผลิตภัณฑ์มวลรวมจังหวัด ณ ราคาประจำปีของจังหวัดสระบุรี ปี 2563 มีมูลค่า 245,042 ล้านบาท ประกอบด้วยภาคเกษตร มีมูลค่า 12,462 ล้านบาท คิดเป็นสัดส่วนร้อยละ 5.1 และภาคนอกเกษตร มีมูลค่า 232,580 ล้านบาท คิดเป็นสัดส่วนร้อยละ 94.9 โดยมีสาขาการผลิตเป็นสาขาหลักที่ขับเคลื่อนเศรษฐกิจของจังหวัดสระบุรี คิดเป็นสัดส่วนร้อยละ 46.0 รองลงมา คือ สาขาไฟฟ้า ก๊าซ ไอน้ำ และระบบปรับอากาศ คิดเป็นสัดส่วนร้อยละ 14.7 สาขาการขนส่งและการขายปลีก การซ่อมยานยนต์และจักรยานยนต์ คิดเป็นสัดส่วนร้อยละ 10.8 สาขาการทำเหมืองแร่และเหมืองหินคิดเป็นสัดส่วนร้อยละ 5.2 สาขาเกษตรกรรม ป่าไม้ และประมง คิดเป็นสัดส่วนร้อยละ 5.1 สาขาการขนส่งและสถานที่เก็บสินค้า คิดเป็นสัดส่วนร้อยละ 3.8 สาขาการบริหารราชการและการป้องกันประเทศ และการประกันสังคมภาคบังคับ คิดเป็นสัดส่วนร้อยละ 3.2 และสาขาอื่น ๆ มีสัดส่วนรวมกันร้อยละ 11.2

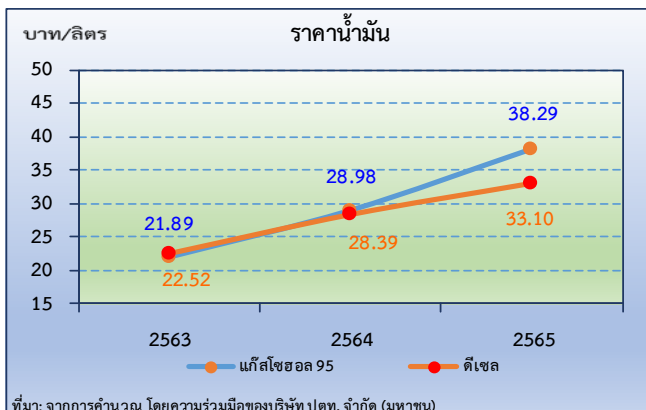


แม้ว่าการผลิตด้านเกษตรกรรมของจังหวัดสระบุรีจะมีมูลค่าไม่สูงมากนัก เมื่อเทียบกับการผลิตในภาคอุตสาหกรรม ซึ่งเป็นสาขาการผลิตหลักของจังหวัดสระบุรี แต่เกษตรกรรมก็นับว่ามีบทบาทสำคัญ ดังนั้นจังหวัดสระบุรีจึงให้ความสำคัญกับภาคการเกษตร โดยเฉพาะกลุ่มสินค้าข้าว พืชไร่ และปศุสัตว์ นอกจากนี้ยังมีนโยบายและยุทธศาสตร์ในการพัฒนาสินค้าเกษตรอย่างต่อเนื่องครบวงจรเพื่อเพิ่มขีดความสามารถในการแข่งขัน

2. ปัจจัยที่เกี่ยวข้องกับการผลิตภาคเกษตร

2.1 ราคาน้ำมัน

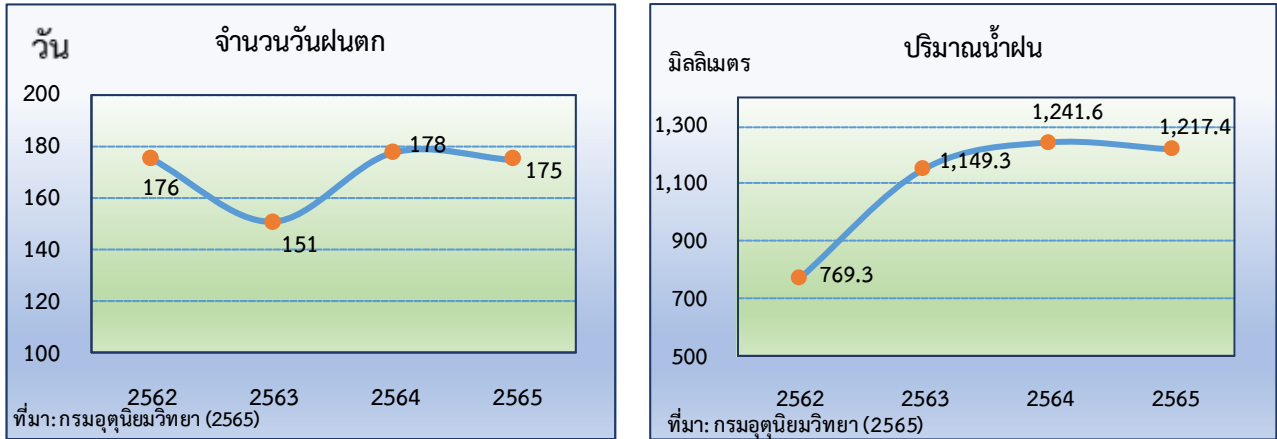
ในปี 2565 ราคาน้ำมันแก๊สโซฮอล์ ของจังหวัดสระบุรี เฉลี่ยอยู่ที่ 38.29 บาทต่อลิตร เพิ่มขึ้นร้อยละ 32.1 จากปี 2564 ซึ่งอยู่ที่ 28.98 บาทต่อลิตร ขณะที่ราคาน้ำมันดีเซล เฉลี่ยอยู่ที่ 33.10 บาทต่อลิตร เพิ่มขึ้นร้อยละ 16.6 จากปี 2564 ซึ่งอยู่ที่ 28.39 บาทต่อลิตร จากการปรับตัวของราคาน้ำมันในตลาดโลกที่สูงขึ้น และความต้องการใช้พลังงานทั่วโลกเพิ่มขึ้น ส่งผลกระทบต่อราคาขายปลีกน้ำมันในประเทศ ซึ่งน้ำมันเป็นปัจจัยการผลิตจึงมีผลต่อต้นทุนการผลิตทางการเกษตร





2.2 สถานการณ์น้ำฝน

จำนวนวันฝนตกในจังหวัดสระบุรี ปี 2565 จำนวน 175 วัน ลดลงจากปี 2564 ซึ่งอยู่ที่ 178 วัน หรือลดลงร้อยละ 1.7 ในขณะที่ปี 2565 ปริมาณน้ำฝนมีปริมาณ 1,217.4 มิลลิเมตร ลดลงจากปี 2564 ที่มีปริมาณ 1,241.6 มิลลิเมตร หรือเพิ่มขึ้นร้อยละ 1.9



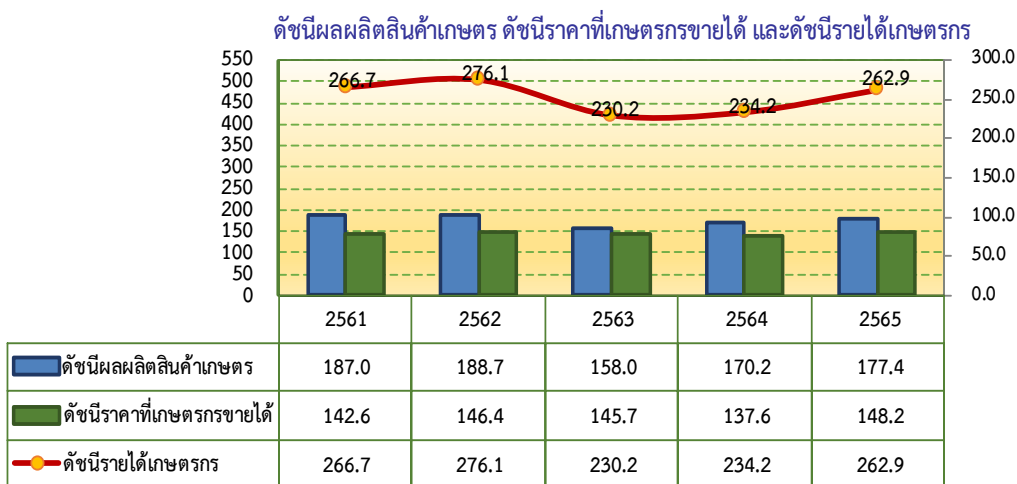
2.3 สถานการณ์ภัยธรรมชาติ โรคพืช แมลงศัตรูพืช และโรคระบาดในสัตว์

2.3.1 พายุที่เข้าสู่ประเทศไทยในช่วงปลายปี 2565 ทำให้มีฝนตกหนักต่อเนื่องและเกิดน้ำท่วมในหลายพื้นที่

2.3.2 สถานการณ์การระบาดของโรคพืช แมลงศัตรูพืช เช่น โรคใบด่างในมันสำปะหลัง เพลี้ยกระโดดสีน้ำตาล ในนาข้าว หนอนกออ้อย หน่วยงานที่เกี่ยวข้องมีการตรวจติดตามเฝ้าระวัง และสามารถควบคุมป้องกันการระบาดในพื้นที่ได้

2.3.3 สถานการณ์เกี่ยวกับการระบาดของโรคในสัตว์ กรมปศุสัตว์มีการเฝ้าระวัง และควบคุมโรคระบาดอย่างเข้มงวด มีการบริหารจัดการวัคซีนป้องกันโรคระบาดในสัตว์ในพื้นที่อย่างต่อเนื่อง ส่งผลให้ประสิทธิภาพในการผลิตเพิ่มขึ้น

3. เครื่องชี้ทางด้านเศรษฐกิจการเกษตร



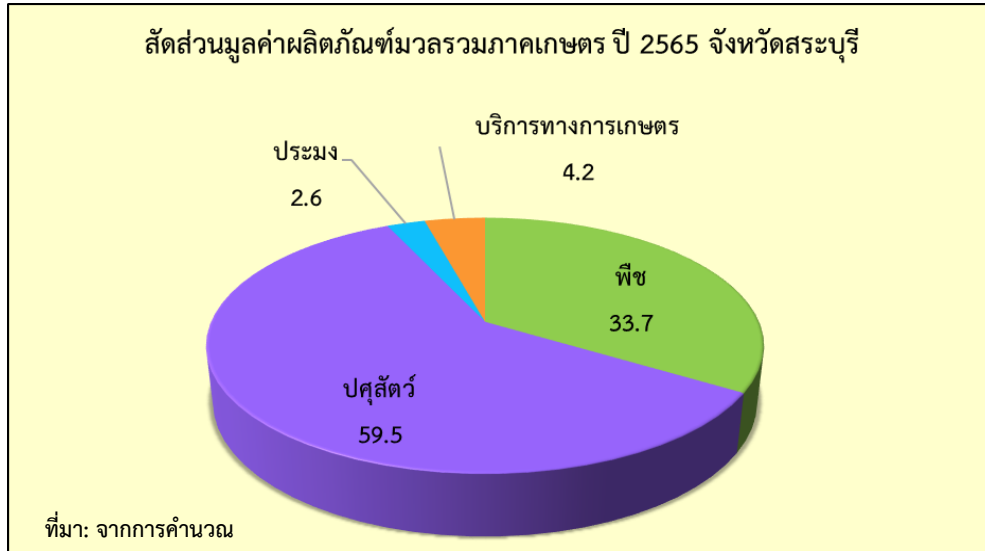
ที่มา : จากการคำนวณ

จากกราฟแสดงให้เห็นว่า ดัชนีผลผลิตสินค้าเกษตรจังหวัดสระบุรีของปี 2565 อยู่ที่ระดับ 177.4 เพิ่มขึ้นร้อยละ 4.2 จากปีที่ผ่านมา ซึ่งอยู่ที่ระดับ 170.2 เนื่องจากผลผลิตสินค้าพืช สินค้าปศุสัตว์ และสินค้าประมง มีปริมาณเพิ่มขึ้น ขณะที่ดัชนีราคาที่เกษตรกรขายได้อยู่ที่ระดับ 148.2 เพิ่มขึ้นร้อยละ 7.7 จากปีที่ผ่านมา ซึ่งอยู่ที่ระดับ 137.6 เนื่องจากราคาสินค้าเกษตรที่สำคัญปรับตัวเพิ่มขึ้น และยังส่งผลให้ดัชนีรายได้เกษตรกรเพิ่มขึ้นอยู่ที่ระดับ 262.9 หรือเพิ่มขึ้นร้อยละ 12.3 จากปีที่ผ่านมา ซึ่งอยู่ที่ระดับ 234.2



4. ภาวะเศรษฐกิจการเกษตร ปี 2565

สาขาการผลิตทางการเกษตรที่สำคัญของจังหวัดสระบุรี ปี 2565 มีสาขาปศุสัตว์เป็นกิจกรรมหลัก มีสัดส่วนร้อยละ 59.5 ของผลิตภัณฑ์มวลรวมจังหวัดภาคเกษตร หรือ GPP ภาคเกษตร รองลงมา คือ สาขาพืช สาขาบริการทางการเกษตร และสาขาประมง คิดเป็นร้อยละ 33.7 4.2 และ 2.6 ตามลำดับ

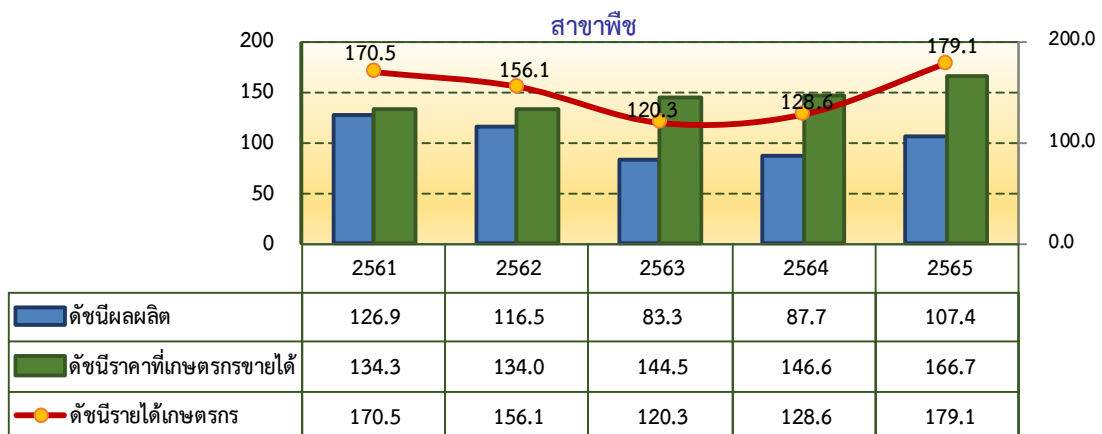


การประมาณการอัตราการขยายตัวของภาวะเศรษฐกิจการเกษตรของจังหวัดสระบุรี ได้พิจารณาจากปัจจัยต่าง ๆ ที่เกี่ยวข้องกับการผลิตภาคเกษตรดังกล่าวข้างต้น อาทิ ปริมาณน้ำฝนที่เพิ่มขึ้นตั้งแต่ปลายปี 2564 ต่อเนื่องถึงปี 2565 ทำให้ปริมาณน้ำในอ่างเก็บน้ำที่สำคัญและในแหล่งน้ำตามธรรมชาติมากขึ้น เพียงพอสำหรับการเพาะปลูกพืชเลี้ยงสัตว์ และทำประมง ส่งผลให้ภาวะเศรษฐกิจการเกษตรของจังหวัดสระบุรี ในปี 2565 ขยายตัวร้อยละ 2.2 เมื่อเทียบกับปี 2564 โดยสาขาบริการทางการเกษตร ขยายตัวร้อยละ 17.9 สาขาพืช ขยายตัวร้อยละ 16.1 สาขาประมง ขยายตัวร้อยละ 1.2 และสาขาปศุสัตว์ ขยายตัวร้อยละ 0.1 สำหรับรายละเอียดในแต่ละสาขา มีดังนี้

❖ สาขาพืช

ปริมาณการผลิตพืชในปี 2565 เพิ่มขึ้นเมื่อเทียบกับปี 2564 โดยดัชนีผลผลิตอยู่ที่ระดับ 107.4 เพิ่มขึ้นร้อยละ 22.5 จากปี 2564 ซึ่งอยู่ที่ระดับ 87.7 ขณะที่ดัชนีราคาพืชที่เกษตรกรขายได้โดยเฉลี่ยอยู่ที่ระดับ 166.7 เพิ่มขึ้นร้อยละ 13.7 จากปี 2564 ซึ่งอยู่ที่ระดับ 146.6 และยังคงส่งผลให้ดัชนีรายได้เกษตรกรเพิ่มขึ้นมาอยู่ที่ระดับ 179.1 หรือเพิ่มขึ้นร้อยละ 39.3 จากปี 2564 ซึ่งอยู่ที่ระดับ 128.6

ดัชนีผลผลิต ดัชนีราคาที่เกษตรกรขายได้ และดัชนีรายได้เกษตรกร



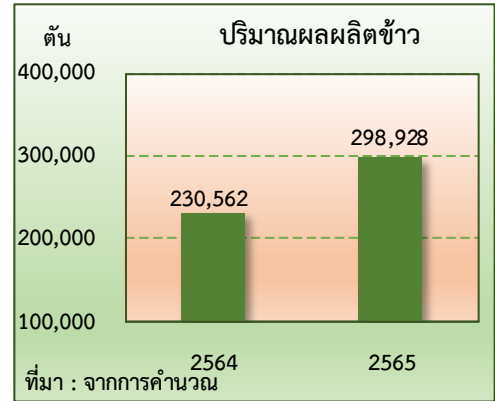


ภาวะการผลิตสาขาพืชปี 2565 ขยายตัวร้อยละ 16.1 เมื่อเทียบกับปี 2564 โดยมีพืชสำคัญที่มีผลผลิตเพิ่มขึ้น ได้แก่ ข้าว อ้อยโรงงาน มันสำปะหลังโรงงาน และข้าวโพดเลี้ยงสัตว์ ผลผลิตเพิ่มขึ้นร้อยละ 29.7 31.0 9.7 และ 1.2 ตามลำดับ เนื่องจากปริมาณน้ำฝนเพียงพอสำหรับการเพาะปลูกพืช รวมถึงสภาพอากาศที่เอื้ออำนวยทำให้เกษตรกรทำการเพาะปลูกเพิ่มขึ้นจากพื้นที่เดิมที่เคยทำการเกษตร

❖ ข้าว

ภาวะการผลิต

ปริมาณผลผลิตข้าวปี 2565 เท่ากับ 298,928 ตัน เพิ่มขึ้นจากปีที่ผ่านมาซึ่งผลิตได้ 230,562 ตัน หรือเพิ่มขึ้นร้อยละ 29.7 เนื่องจากปริมาณน้ำฝนเพียงพอ ประกอบกับราคาข้าวเปลือกที่เกษตรกรขายได้ยังคงอยู่ในเกณฑ์ดี รวมทั้งภาครัฐมีมาตรการเพื่อช่วยเหลือเกษตรกรผู้ปลูกข้าวอย่างต่อเนื่อง โดยปลูกเพิ่มในพื้นที่นาที่ปล่อยว่างเมื่อปีที่ผ่านมา



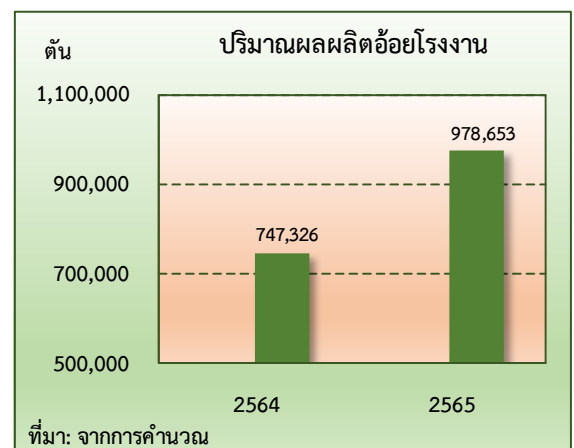
ระดับราคา

ปี 2565 ราคาข้าวเปลือกเจ้าความชื้น 15% ที่เกษตรกรขายได้ เฉลี่ยตันละ 9,072.26 บาท ปรับเพิ่มขึ้นร้อยละ 4.0 เมื่อเทียบกับช่วงเดียวกันของปี 2564 ที่มีราคาเฉลี่ยอยู่ที่ตันละ 8,726.50 บาท เนื่องจากความต้องการของตลาดมีเพิ่มขึ้น

❖ อ้อยโรงงาน

ภาวะการผลิต

ปริมาณผลผลิตอ้อยโรงงานปี 2565 เท่ากับ 978,653 ตัน เพิ่มขึ้นจากปีที่ผ่านมาซึ่งผลิตได้ 747,326 ตัน หรือเพิ่มขึ้นร้อยละ 31.0 เนื่องจากสภาพอากาศเอื้อต่อการเพาะปลูก และปริมาณน้ำเพียงพอต่อการเจริญเติบโต



ระดับราคา

ปี 2564 ราคาอ้อยโรงงานที่เกษตรกรขายได้เฉลี่ยตันละ 983.80 บาท เพิ่มขึ้นจากปีที่ผ่านมาซึ่งมีราคาเฉลี่ยตันละ 894.00 บาท หรือเพิ่มขึ้นร้อยละ 10.0 เนื่องจากราคาเพิ่มขึ้นตามทิศทางของราคาน้ำตาลในตลาดโลกที่ปรับตัวสูงขึ้น



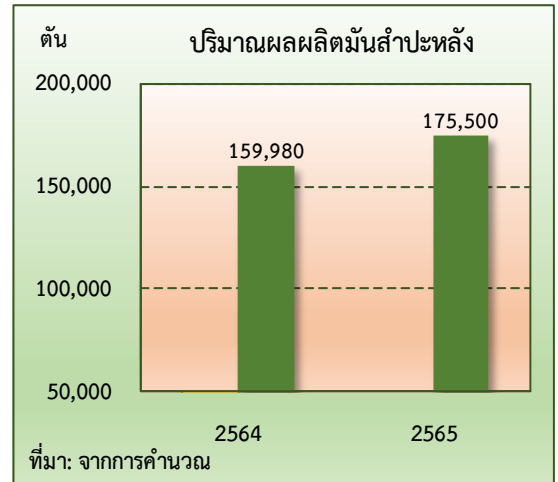
❖ มั่นสำปะหลังโรงงาน

ภาวะการผลิต

ปริมาณผลผลิตมันสำปะหลังโรงงานปี 2565 เท่ากับ 175,500 ตัน เพิ่มขึ้นจากปีที่ผ่านมา ซึ่งผลิตได้ 159,980 ตัน หรือเพิ่มขึ้นร้อยละ 9.7 เนื่องจากปริมาณน้ำฝนเพียงพอในช่วงมันสำปะหลังเริ่มลงหัว เกษตรกรสามารถควบคุมการแพร่ระบาดและกำจัดโรคใบต่างได้มากขึ้น จึงส่งผลให้ภาพรวมผลผลิตเพิ่มขึ้น

ระดับราคา

ปี 2565 ราคามันสำปะหลังสดคละที่เกษตรกรขายได้เฉลี่ยกิโลกรัมละ 2.58 บาท โดยเพิ่มขึ้นจากปีที่ผ่านมาร้อยละ 22.4 ซึ่งมีราคาเฉลี่ยกิโลกรัมละ 2.11 เนื่องจากผลผลิตมันสำปะหลังของไทยเป็นที่ต้องการของตลาดต่างประเทศอย่างต่อเนื่อง



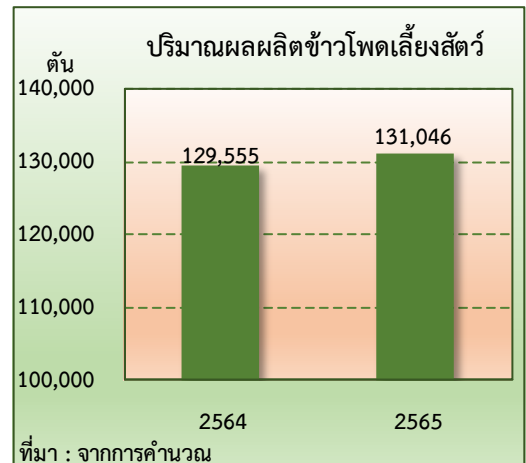
❖ ข้าวโพดเลี้ยงสัตว์

ภาวะการผลิต

ปริมาณผลผลิตข้าวโพดเลี้ยงสัตว์ในปี 2565 เท่ากับ 131,046 ตัน เพิ่มขึ้นจากปีที่ผ่านมา ซึ่งผลิตได้ 129,555 ตัน หรือเพิ่มขึ้นร้อยละ 1.2 เนื่องจากเกษตรกรขยายพื้นที่เพาะปลูกและมีการดูแลรักษาควบคุมกำจัดหนอนกระทู้ได้ดีขึ้น ทำให้มีการระบาดของโรค ประกอบกับมีปริมาณน้ำเพียงพอต่อการเพาะปลูกทำให้ต้นข้าวโพดเจริญเติบโตได้ดี

ระดับราคา

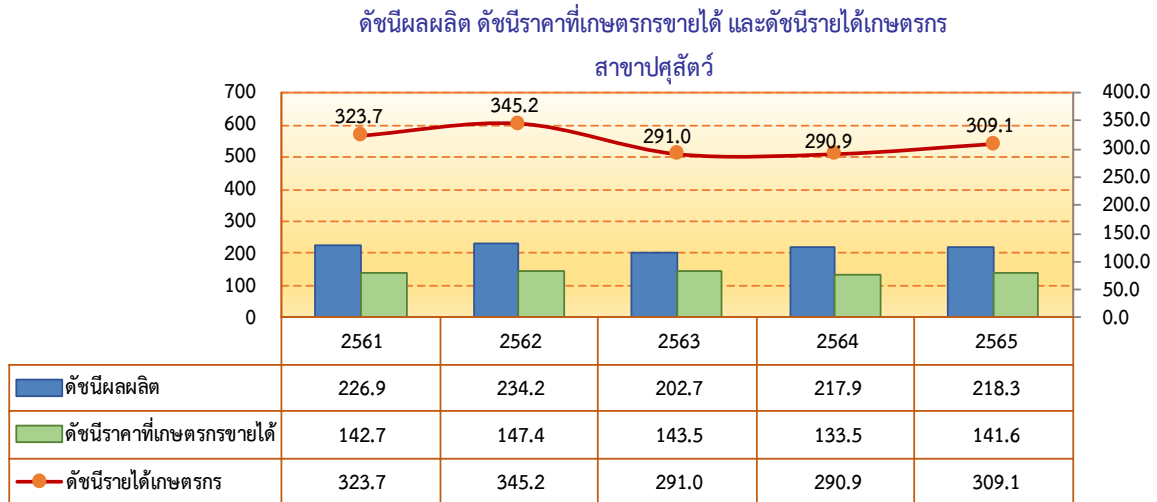
ปี 2565 ราคาข้าวโพดเลี้ยงสัตว์ที่เกษตรกรขายได้ ณ ความชื้น 14.5% เฉลี่ยอยู่ที่กิโลกรัมละ 9.98 บาท เพิ่มขึ้นจากปีที่ผ่านมา ซึ่งมีราคาเฉลี่ยกิโลกรัมละ 8.10 บาท หรือเพิ่มขึ้นร้อยละ 23.2 เนื่องจากความต้องการใช้ในอุตสาหกรรมอาหารสัตว์ยังเพิ่มขึ้นอย่างต่อเนื่องทำให้ราคาข้าวโพดเลี้ยงสัตว์เพิ่มสูงขึ้น





❖ สาขาปศุสัตว์

ผลผลิตปศุสัตว์ปี 2565 เพิ่มขึ้นเมื่อเทียบกับปี 2564 โดยดัชนีผลผลิตเฉลี่ยปี 2565 อยู่ที่ระดับ 218.3 เพิ่มขึ้นร้อยละ 0.2 จากปี 2564 ซึ่งอยู่ที่ระดับ 217.9 และดัชนีราคาสินค้าปศุสัตว์ที่เกษตรกรขายได้โดยเฉลี่ยอยู่ที่ระดับ 141.6 เพิ่มขึ้นร้อยละ 6.1 จากปี 2564 ซึ่งอยู่ที่ระดับ 133.5 ส่วนดัชนีรายได้เกษตรกรสาขาปศุสัตว์อยู่ที่ระดับ 309.1 เพิ่มขึ้นร้อยละ 6.3 จากปี 2564 ซึ่งอยู่ที่ระดับ 290.9



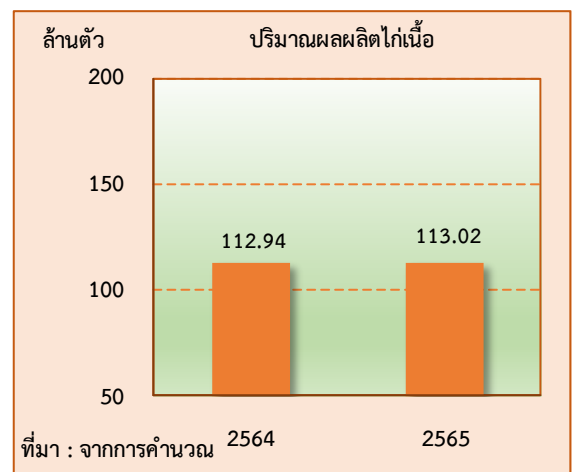
ที่มา: จากการคำนวณ

การผลิตสาขาปศุสัตว์ปี 2565 ขยายตัวร้อยละ 0.1 เมื่อเทียบกับปี 2564 เป็นผลจากการเพิ่มปริมาณการผลิตเพื่อรองรับความต้องการบริโภคทั้งภายในประเทศและต่างประเทศที่ขยายตัวเพิ่มขึ้น และเกษตรกรมีการพัฒนาระบบการเลี้ยงเข้าสู่ระบบมาตรฐานฟาร์มมีการเฝ้าระวังควบคุมโรคระบาดสัตว์เป็นอย่างดี ประกอบกับภาครัฐมีมาตรการควบคุมป้องกันและเฝ้าระวังโรคที่เข้มงวด สร้างความเชื่อมั่นให้แก่ผู้บริโภค

❖ ไก่เนื้อ

ภาวะการผลิต

ปริมาณการผลิตไก่เนื้อปี 2565 เท่ากับ 113.02 ตัน เพิ่มขึ้นจากปีที่ผ่านมาที่มีปริมาณ 112.94 ตัน หรือเพิ่มขึ้นร้อยละ 0.1 เนื่องจากมีการขยายการผลิตเพื่อรองรับความต้องการของตลาดที่มีอยู่อย่างต่อเนื่อง และเนื้อไก่ยังเป็นอาหารที่จำเป็นเพื่อการบริโภคและราคาต่ำกว่าเนื้อสัตว์ชนิดอื่น จึงทำให้มีปริมาณการผลิตเพิ่มขึ้น เพื่อตอบสนองความต้องการบริโภค



ระดับราคา

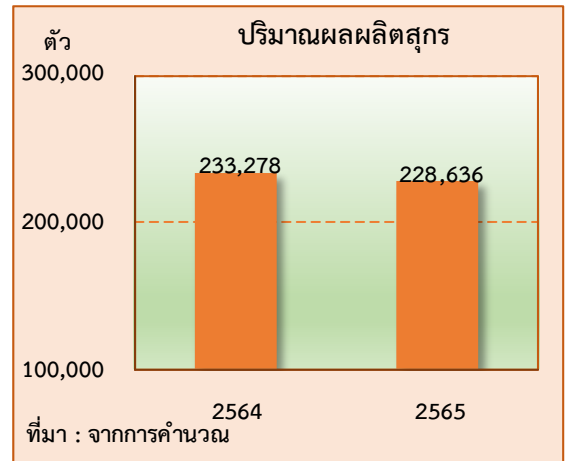
ในปี 2565 ราคาไก่รุ่นพันธุ์เนื้อที่เกษตรกรขายได้เฉลี่ยอยู่ที่กิโลกรัมละ 36.80 บาท เพิ่มขึ้นจากปี 2564 ที่มีราคาเฉลี่ยกิโลกรัมละ 35.40 บาท หรือเพิ่มขึ้นร้อยละ 3.95 เนื่องจากมีความต้องการของตลาดเพิ่มมากขึ้น ส่งผลให้ราคาปรับตัวเพิ่มขึ้น



❖ **สุกร**

ภาวะการผลิต

ปริมาณการผลิตสุกร ปี 2565 เท่ากับ 228,636 ตัว ลดลงจากปีที่ผ่านมา ที่มีปริมาณการผลิต 233,278 ตัว หรือลดลงร้อยละ 2.0 เนื่องจากภาวะโรคระบาดในปี 2564 ส่งผลให้พ่อแม่พันธุ์สุกรเสียหาย เกษตรกรจึงต้องใช้ระยะเวลาในการเพิ่มสุกรเข้าเลี้ยงใหม่ เพื่อให้มีปริมาณผลผลิตรองรับความต้องการบริโภค



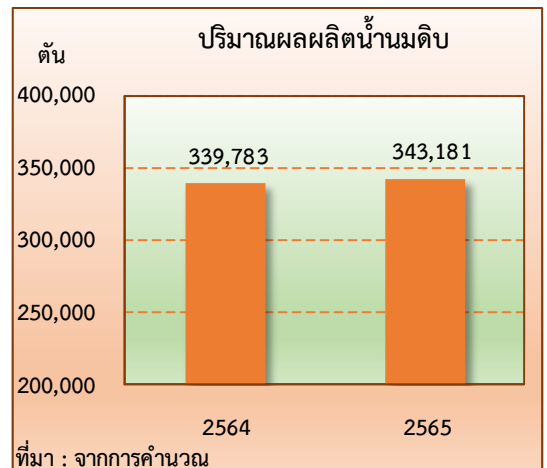
ระดับราคา

ปี 2565 ราคาสุกรน้ำหนักมากกว่า 100 กิโลกรัมที่เกษตรกรขายได้เฉลี่ยกิโลกรัมละ 100.82 บาท เพิ่มขึ้นร้อยละ 39.7 จากปีที่ผ่านมา ที่มีราคาเฉลี่ยกิโลกรัมละ 72.18 บาท เนื่องจากปริมาณการผลิตสุกรที่ออกสู่ตลาดลดลงไม่สอดคล้องกับความต้องการบริโภค ทำให้ราคาสุกรปรับตัวสูงขึ้น

❖ **น้ำนมดิบ**

ภาวะการผลิต

ปริมาณการผลิตน้ำนมดิบ ในปี 2565 มีปริมาณ 343,181 ตัน เพิ่มขึ้นจากปีที่ผ่านมาที่มีการผลิต 339,783 ตัน หรือเพิ่มขึ้นร้อยละ 1.0 เนื่องจากเกษตรกรมีการเลี้ยงและการบริหารจัดการฟาร์มที่ดี รวมทั้งเกษตรกรมีความเข้มงวด ในการป้องกันโรคระบาด ซึ่งทำให้ผลผลิตมีปริมาณและคุณภาพเพิ่มขึ้น



ระดับราคา

ในปี 2565 ราคาน้ำนมดิบที่เกษตรกรขายได้เฉลี่ยกิโลกรัมละ 18.15 บาท เพิ่มขึ้นร้อยละ 0.1 จากปี 2564 ที่มีราคาเฉลี่ยกิโลกรัมละ 18.14 บาท เนื่องจากราคารับซื้อน้ำนมดิบยังอยู่ในเกณฑ์ดีตามคุณภาพน้ำนม



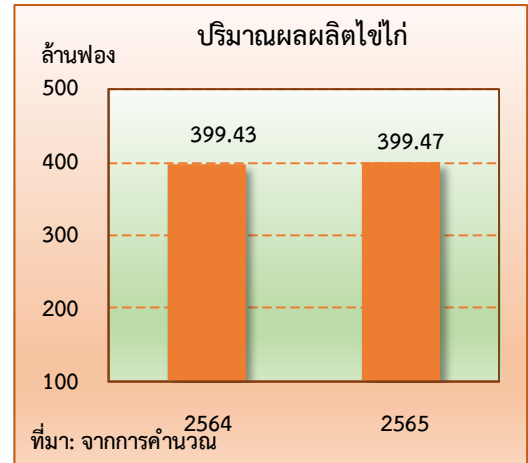
❖ ไข่ไก่

ภาวะการผลิต

ปริมาณผลผลิตไข่ไก่ ปี 2565 เท่ากับ 399.47 ล้านฟอง เพิ่มขึ้นจากปีที่ผ่านมา ที่มีปริมาณการผลิต 399.43 ล้านฟอง หรือเพิ่มขึ้นร้อยละ 0.01 เนื่องจากเกษตรกรมีการบริหารจัดการฟาร์มที่ดี และสภาพอากาศที่เอื้ออำนวย ส่งผลให้การผลิตไข่ไก่เพิ่มขึ้น

ระดับราคา

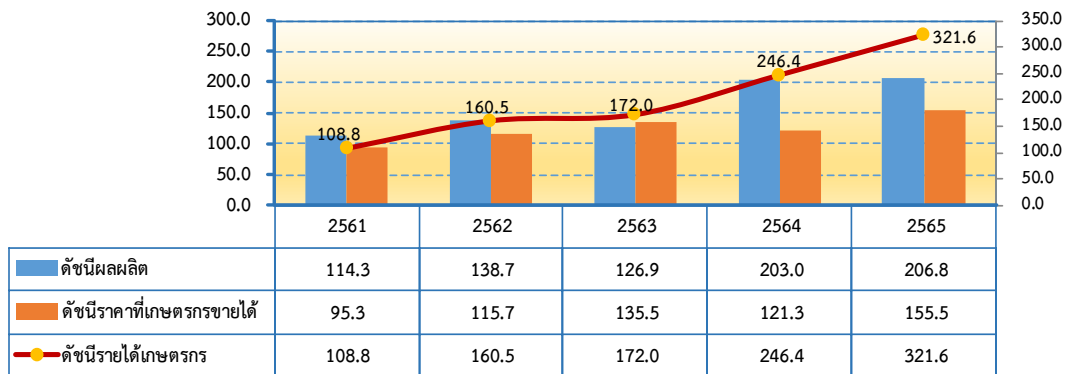
ในปี 2565 ราคาไข่ไก่ที่เกษตรกรขายได้เฉลี่ยอยู่ที่ ฟองละ 3.20 บาท เพิ่มขึ้นร้อยละ 8.2 จากปี 2564 ที่มีราคาเฉลี่ย ฟองละ 2.96 บาท เนื่องจากเกษตรกรมีการปรับราคาไข่ไก่ให้ สอดคล้องกับต้นทุนการผลิตที่สูงขึ้น จากราคาวัตถุดิบอาหารสัตว์ที่สูงขึ้น



❖ สาขาประมง

ผลผลิตประมง ปี 2565 เพิ่มขึ้นเมื่อเทียบกับปี 2564 โดยดัชนีผลผลิตเฉลี่ยอยู่ที่ระดับ 206.8 เพิ่มขึ้นร้อยละ 1.9 จากปี 2564 ซึ่งอยู่ที่ระดับ 203.0 ขณะที่ดัชนีราคาสินค้าประมงที่เกษตรกรขายได้โดยเฉลี่ยอยู่ที่ระดับ 155.5 เพิ่มขึ้นร้อยละ 28.2 จากปี 2564 ซึ่งอยู่ที่ระดับ 121.3 ส่งผลให้ดัชนีรายได้เกษตรกรสาขาประมงอยู่ที่ระดับ 321.6 เพิ่มขึ้นร้อยละ 30.5 จากปี 2564 ซึ่งอยู่ที่ระดับ 246.4

ดัชนีผลผลิต ดัชนีราคาที่เกษตรกรขายได้ และดัชนีรายได้เกษตรกร สาขาประมง



ที่มา: จากการคำนวณ

ภาวะการผลิตสาขาประมงจังหวัดสระบุรี ปี 2565 ขยายตัวร้อยละ 1.2 เมื่อเทียบกับปี 2564 เนื่องจาก ปริมาณน้ำที่มีเพียงพอต่อการเลี้ยง ประกอบกับเกษตรกรมีการอนุบาลลูกปลาให้ได้ขนาดและแข็งแรงก่อนปล่อยลงบ่อเลี้ยง เพื่อเพิ่มอัตราการรอดชีวิต ส่งผลให้มีผลผลิตเพิ่มขึ้น



❖ สาขาบริการทางการเกษตร

ในปี 2565 สาขาบริการทางการเกษตร ขยายตัวร้อยละ 17.9 เนื่องจาก พื้นที่ปลูกพืชเศรษฐกิจที่สำคัญเพิ่มขึ้น ส่งผลให้มีการใช้เครื่องมือ เครื่องจักร การบริการทางการเกษตร ด้านการเตรียมดิน และการเก็บเกี่ยวเพิ่มขึ้น



5. แนวโน้มเศรษฐกิจการเกษตร ปี 2566

เศรษฐกิจการเกษตรจังหวัดสระบุรี ในปี 2566 คาดว่าจะมีการขยายตัวอยู่ในช่วงร้อยละ 1.0 – 2.0 จากการขยายตัวของทุกสาขา โดยคาดว่าสาขาพืชคาดว่าจะขยายตัวอยู่ในช่วงร้อยละ 1.6 – 2.6 สาขาปศุสัตว์คาดว่าจะขยายตัวอยู่ในช่วงร้อยละ 0.5 – 1.5 สาขาประมงคาดว่าจะขยายตัวอยู่ในช่วงร้อยละ 0.5 – 1.5 และสาขาบริการทางการเกษตรคาดว่าจะขยายตัวอยู่ในช่วงร้อยละ 2.3 – 3.3 โดยมีปัจจัยสนับสนุนดังนี้ สภาพอากาศที่เอื้ออำนวยต่อการปลูกพืชและเลี้ยงสัตว์ การดำเนินนโยบายด้านการเกษตรที่ต่อเนื่อง ทั้งการบริหารทรัพยากรน้ำ การวางแผนการผลิตอย่างเหมาะสม สอดคล้องกับความต้องการของตลาด และคาดว่าราคาสินค้าเกษตรที่สำคัญหลายชนิดจะปรับตัวสูงขึ้น ปัจจัยเสี่ยงที่คาดว่าจะส่งผลกระทบต่อภาคเกษตร ได้แก่ การเปลี่ยนแปลงของสภาพภูมิอากาศ (Climate Change) การระบาดของโรคและแมลงศัตรูพืช โรคระบาดในสัตว์ รวมถึงราคาปัจจัยการผลิตและราคาน้ำมันที่ปรับตัวสูงขึ้น สำหรับรายละเอียดในแต่ละสาขา มีดังนี้

❖ สาขาพืช

ภาวะการผลิตสาขาพืช ปี 2566 คาดว่าจะขยายตัวอยู่ในช่วงร้อยละ 1.6 – 2.6 โดยผลผลิตพืชหลัก คือ ข้าว อ้อยโรงงาน มันสำปะหลังโรงงาน และข้าวโพดเลี้ยงสัตว์ มีแนวโน้มเพิ่มขึ้นจากสภาพอากาศที่คาดว่าจะยังเอื้ออำนวยต่อการเจริญเติบโตของพืช และมีปริมาณน้ำที่เพียงพอต่อการเพาะปลูก รวมถึงการดำเนินนโยบายและมาตรการของภาครัฐที่สนับสนุนภาคเกษตรอย่างต่อเนื่อง ส่งผลให้สาขาพืชมีแนวโน้มขยายตัว อย่างไรก็ตาม การเปลี่ยนแปลงของสภาพอากาศ และการระบาดของศัตรูพืชต่าง ๆ อาจส่งผลกระทบต่อการเพาะปลูกได้

❖ สาขาปศุสัตว์

ภาวะการผลิตสาขาปศุสัตว์ปี 2566 คาดว่าจะขยายตัวอยู่ในช่วงร้อยละ 0.5 – 1.5 เนื่องจากปริมาณการผลิตปศุสัตว์มีแนวโน้มเพิ่มขึ้น เกษตรกรและกรมปศุสัตว์ร่วมมือกันในการควบคุมและป้องกันโรคระบาดจากภายนอกอย่างเข้มงวด ประกอบกับปศุสัตว์ในพื้นที่ให้คำปรึกษาแนะนำทำให้ระบบการผลิตปศุสัตว์มีประสิทธิภาพมากขึ้น อีกทั้งภาครัฐมีนโยบายส่งเสริมให้เกษตรกรเลี้ยงปศุสัตว์เป็นอาชีพเสริมเพิ่มรายได้

❖ สาขาประมง

ภาวะการผลิตสาขาประมงปี 2566 มีแนวโน้มขยายตัวอยู่ในช่วงร้อยละ 0.5 – 1.5 คาดว่าปริมาณน้ำเพียงพอต่อการเพาะเลี้ยงสัตว์น้ำ และคาดว่า การจับสัตว์น้ำในแหล่งน้ำธรรมชาติจะเพิ่มมากขึ้น รวมทั้งการวางแผนการผลิตให้สอดคล้องกับความต้องการของตลาด ประกอบกับภาครัฐให้การส่งเสริมสนับสนุนการเลี้ยงสัตว์น้ำอย่างต่อเนื่อง อย่างไรก็ตาม เกษตรกรอาจยังต้องเผชิญกับราคาปัจจัยการผลิตที่ปรับตัวสูงขึ้น ซึ่งจะทำให้ต้นทุนการผลิตที่สูงขึ้น

❖ สาขาบริการทางการเกษตร

การบริการทางการเกษตรปี 2565 มีแนวโน้มขยายตัวอยู่ในช่วงร้อยละ 2.5 – 3.5 จากปริมาณน้ำที่มีเพียงพอต่อการเพาะปลูก ส่งผลให้มีการใช้เครื่องมือ เครื่องจักร ในการบริการทางการเกษตร ด้านการเตรียมดินและการเก็บเกี่ยวผลผลิตมากขึ้น



ตารางที่ 1 อัตราการขยายตัวของผลิตภัณฑ์มวลรวมภาคเกษตร จ.สระบุรี

หน่วย: ร้อยละ

สาขา	2565	2566
ภาคเกษตร	2.2	1.0 – 2.0
พืช	16.1	1.6 – 2.6
ปศุสัตว์	0.1	0.5 – 1.5
ประมง	1.2	0.5 – 1.5
บริการทางการเกษตร	17.9	2.3 – 3.3

ที่มา : สำนักงานเศรษฐกิจการเกษตรที่ 7

ตารางที่ 2 ผลผลิตสินค้าเกษตรที่สำคัญ (ปีปฏิทิน)

สินค้า	ปี 2564	ปี 2565	อัตราการเปลี่ยนแปลง (ร้อยละ)
ข้าวเปลือกเจ้า (ตัน)	230,562.00	298,928.00	29.7
อ้อยโรงงาน* (ตัน)	747,326.00	978,653.00	31.0
มันสำปะหลังสดคละ (ตัน)	159,980.00	175,500.00	9.7
ข้าวโพดเลี้ยงสัตว์ (ตัน)	129,555.00	131,046.26	1.2
ไก่เนื้อ (ตัว)	112.94	113.02	0.1
สุกร (ตัว)	233,278.00	228,636.00	-2.0
นํ้านมดิบ (ตัน)	339,783.00	343,180.83	1.0
ไข่ไก่ (ฟอง)	399,427.64	399,472.02	0.01

ที่มา : ศูนย์สารสนเทศการเกษตร สำนักงานเศรษฐกิจการเกษตร

หมายเหตุ * ข้อมูลจากสำนักงานคณะกรรมการอ้อยและน้ำตาลทราย

ตารางที่ 3 ราคาที่เกษตรกรขายได้ของสินค้าเกษตรที่สำคัญ

สินค้า	ปี 2564	ปี 2565	อัตราการเปลี่ยนแปลง (ร้อยละ)
ข้าวเปลือกเจ้า ความชื้น 15% (บาท/ตัน)	8,726.50	9,072.26	4.0
อ้อยโรงงาน (บาท/ตัน)	894.00	983.80	10.0
มันสำปะหลังสดคละ (บาท/กก.)	2.11	2.58	22.4
ข้าวโพดเลี้ยงสัตว์ ความชื้น 14.5% (บาท/กก.)	8.10	9.98	23.2
ไก่รุ่นพันธุ์เนื้อ (บาท/กก.)	35.40	36.79	3.9
สุกรน้ำหนัก 100 กก.ขึ้นไป (บาท/กก.)	72.18	100.82	39.7
นํ้านมดิบ (บาท/กก.)	18.14	18.15	0.1
ไข่ไก่ (บาท/ฟอง)	2.96	3.20	8.2

ที่มา : ศูนย์สารสนเทศการเกษตร สำนักงานเศรษฐกิจการเกษตร