



# รายงานภาวะเศรษฐกิจการเกษตร จังหวัดสิงห์บุรี

ภาวะเศรษฐกิจการเกษตรปี 2565 และแนวโน้มปี 2566

## ROAE Outlook

ภาวะเศรษฐกิจการเกษตร

หน้า

1. ภาพรวมเศรษฐกิจจังหวัดสิงห์บุรี.....	2
2. ปัจจัยที่เกี่ยวข้องกับการผลิตภาคเกษตร	2
2.1 ราคาน้ำมัน	
2.2 สถานการณ์น้ำฝน	
2.3 สถานการณ์ภัยธรรมชาติ โรคพืช แมลงศัตรูพืช และโรคระบาดในสัตว์	
3. เครื่องชี้ทางด้านเศรษฐกิจการเกษตร.....	4
4. ภาวะเศรษฐกิจการเกษตรปี 2565.....	4
สาขาพืช	
สาขาปศุสัตว์	
สาขาประมง	
สาขาบริการทางการเกษตร	
5. แนวโน้มเศรษฐกิจการเกษตรปี 2566....	10
สาขาพืช	
สาขาปศุสัตว์	
สาขาประมง	
สาขาบริการทางการเกษตร	
ตารางที่ 1 อัตราการขยายตัวของผลิตภัณฑ์ มวลรวมภาคเกษตร จ.สิงห์บุรี....	11
ตารางที่ 2 ผลผลิตสินค้าเกษตรที่สำคัญ (ปีปฏิทิน).....	11
ตารางที่ 3 ราคาที่เกษตรกรขายได้ของสินค้า เกษตรที่สำคัญ.....	11

## ภาวะเศรษฐกิจการเกษตร ปี 2565 และแนวโน้มปี 2566

### จังหวัดสิงห์บุรี

ภาวะเศรษฐกิจการเกษตร ปี 2565 ขยายตัวร้อยละ 5.8 เมื่อเทียบกับปีที่ผ่านมา เป็นผลมาจากสาขาพืช ซึ่งมีสัดส่วน ร้อยละ 62.3 ของมูลค่าผลิตภัณฑ์มวลรวมภาคเกษตร ขยายตัวร้อยละ 9.4 จากการเพิ่มขึ้นของผลผลิตข้าวเปลือกและอ้อยโรงงาน ซึ่งเป็นพืชเศรษฐกิจที่สำคัญของจังหวัด ส่งผลให้สาขาบริการทางการเกษตรขยายตัวร้อยละ 10.6 สาขาประมง ขยายตัวร้อยละ 0.9 เนื่องจากปริมาณน้ำมีเพียงพอต่อการเลี้ยงปลา ส่วนสาขาปศุสัตว์ หดตัวร้อยละ 1.3 เนื่องจากผลผลิตสุกรซึ่งเป็นสินค้าปศุสัตว์ที่สำคัญของจังหวัด มีปริมาณผลผลิตลดลงจากผลกระทบของโรคระบาดในปีที่ผ่านมา **ปัจจัยสำคัญที่ส่งผลต่อภาคเกษตร** คือ ปริมาณน้ำฝนที่เพิ่มขึ้นตั้งแต่ปลายปี 2564 ต่อเนื่องถึงปี 2565 ทำให้ปริมาณน้ำมีเพียงพอสำหรับการเพาะปลูกพืชเลี้ยงสัตว์ และทำประมง รวมถึงสภาพอากาศที่เอื้ออำนวยมากขึ้นทำให้พืชเจริญเติบโตได้ดี ส่งผลให้ดัชนีผลผลิตสินค้าเกษตรของปี 2565 เพิ่มขึ้นร้อยละ 13.8 เมื่อเทียบกับปีที่ผ่านมา ดัชนีราคาสินค้าเกษตรเพิ่มขึ้นร้อยละ 16.3 จากราคาสินค้าเกษตรทุกชนิดปรับตัวเพิ่มขึ้น ส่งผลให้ดัชนีรายได้ภาคเกษตรเพิ่มขึ้นร้อยละ 32.4

**แนวโน้มภาวะเศรษฐกิจการเกษตรปี 2566** คาดว่าจะขยายตัวอยู่ในช่วงร้อยละ 2.2 – 3.2 โดยสาขาพืช คาดว่าจะขยายตัวอยู่ในช่วงร้อยละ 2.5 – 3.5 สาขาปศุสัตว์ คาดว่าจะขยายตัวอยู่ในช่วงร้อยละ 0.4 – 1.4 สาขาประมง คาดว่าจะขยายตัวอยู่ในช่วงร้อยละ 1.1 – 2.1 และสาขาบริการทางการเกษตรคาดว่าจะขยายตัวอยู่ในช่วงร้อยละ 3.0 - 4.0 **สำหรับปัจจัยที่ช่วยสนับสนุนให้ภาคเกษตรขยายตัวได้ในปี 2566** ได้แก่ ปริมาณน้ำที่คาดว่าจะเพียงพอสำหรับการเกษตร ประกอบกับภาครัฐมีนโยบายและมาตรการช่วยเหลือเกษตรกรอย่างต่อเนื่อง รวมทั้งจังหวัดมีนโยบายและยุทธศาสตร์พัฒนาจังหวัดที่ให้ความสำคัญกับสินค้าเกษตร **อย่างไรก็ตาม** ยังคงต้องติดตามสถานการณ์ต่างๆ ที่เกี่ยวข้องกับการเกษตร เช่น ความแปรปรวนของสภาพอากาศและภัยธรรมชาติ การระบาดของโรคพืชและการเกิดโรคระบาดในสัตว์ ราคาปัจจัยการผลิต และราคาน้ำมันที่ปรับตัวสูงขึ้น อาจส่งผลกระทบต่อต้นทุนการผลิต จึงจำเป็นต้องติดตามสถานการณ์ต่อไป

จัดทำโดย สำนักงานเศรษฐกิจการเกษตรที่ 7

เลขที่ 238 ต.บางหลวง อ.สรรพยา จ.ชัยนาท รหัสไปรษณีย์ 17150

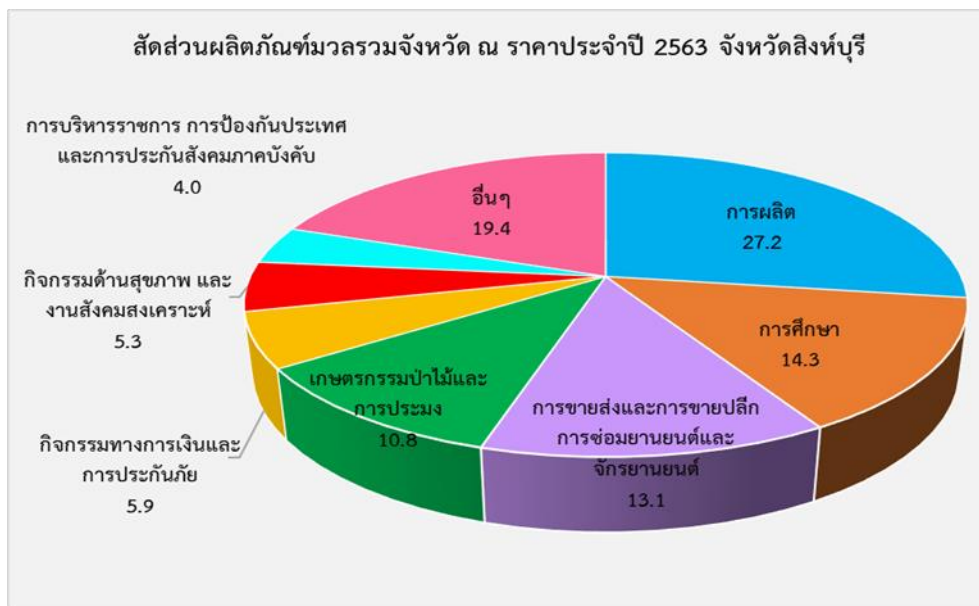
โทรศัพท์ 056-405-005-8 โทรสาร 056-405-008

www.zone7.oae.go.th



## 1. ภาพรวมเศรษฐกิจจังหวัด

ผลิตภัณฑ์มวลรวมจังหวัด ณ ราคาประจำปีของจังหวัดสิงห์บุรี ปี 2563 มีมูลค่า 26,389 ล้านบาท ประกอบด้วย ภาคเกษตรมีมูลค่า 2,849 ล้านบาท และภาคนอกเกษตรมีมูลค่า 23,540 ล้านบาท โดยมีสาขาการผลิตเป็นสาขาหลักที่ขับเคลื่อนเศรษฐกิจของจังหวัด คิดเป็นสัดส่วนร้อยละ 27.2 สาขาการศึกษา คิดเป็นสัดส่วนร้อยละ 14.3 สาขาการขนส่งและการขายปลีก การซ่อมยานยนต์และจักรยานยนต์ คิดเป็นสัดส่วนร้อยละ 13.1 สาขาเกษตรกรรม ป่าไม้และการประมง คิดเป็นสัดส่วนร้อยละ 10.8 สาขากิจกรรมทางการเงินและการประกันภัย คิดเป็นสัดส่วนร้อยละ 5.9 สาขากิจกรรมด้านสุขภาพและงานสังคมสงเคราะห์ คิดเป็นสัดส่วนร้อยละ 5.3 สาขาการบริหารราชการ การป้องกันประเทศ และการประกันสังคมภาคบังคับ คิดเป็นสัดส่วนร้อยละ 4.0 และสาขาอื่นๆ คิดเป็นสัดส่วนร้อยละ 19.4



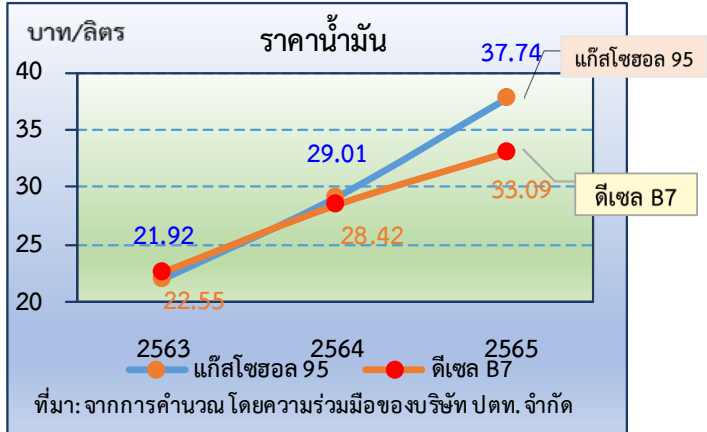
ที่มา : สำนักงานสภาพัฒนาการเศรษฐกิจและสังคมแห่งชาติ (2563)

โครงสร้างการผลิตของสาขาเกษตรกรรม ป่าไม้ และการประมง ของจังหวัดสิงห์บุรี ประกอบด้วย สาขาพืช สาขาปศุสัตว์ สาขาประมง และสาขาบริการทางการเกษตร มีพืชเศรษฐกิจที่สำคัญของจังหวัด คือ ข้าว เนื่องจากเป็นพื้นที่ที่มีความเหมาะสมสำหรับปลูกข้าวทั้งจังหวัด ดังนั้นนอกจากจะเป็นแหล่งผลิตข้าวที่สำคัญในพื้นที่ภาคกลาง และยังมีความสำคัญต่อการเจริญเติบโตทางด้านเศรษฐกิจของจังหวัดด้วย ซึ่งจังหวัดได้ให้ความสำคัญกับภาคการเกษตร โดยมีนโยบายและยุทธศาสตร์ในการพัฒนาสินค้าเกษตรอย่างต่อเนื่อง

## 2. ปัจจัยที่เกี่ยวข้องกับการผลิตภาคเกษตร

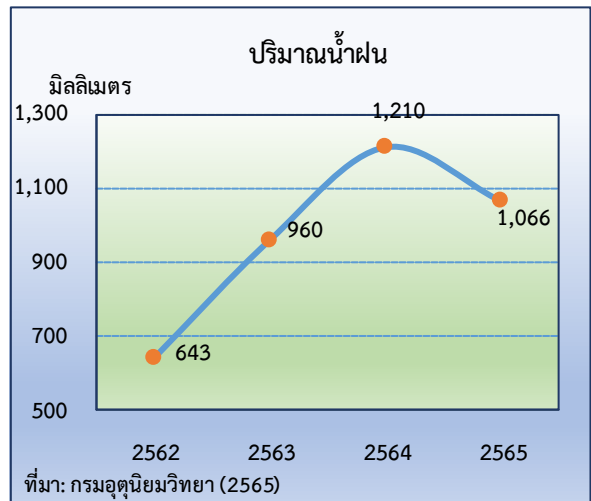
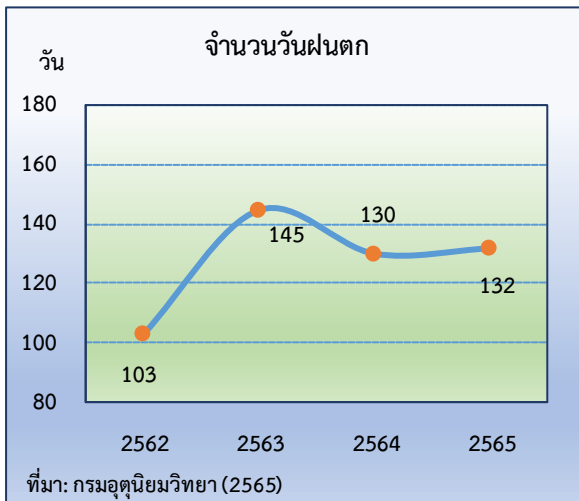
### 2.1 ราคาน้ำมัน

ในปี 2565 ราคาน้ำมันของจังหวัดสิงห์บุรี แก๊สโซฮอล์ 95 เฉลี่ยอยู่ที่ 37.74 บาทต่อลิตร เพิ่มขึ้นร้อยละ 30.1 จากปี 2564 ซึ่งอยู่ที่ 29.01 บาทต่อลิตร น้ำมันดีเซล B7 เฉลี่ยอยู่ที่ 33.09 บาทต่อลิตร เพิ่มขึ้นร้อยละ 16.4 จากปี 2564 ซึ่งอยู่ที่ 28.42 บาทต่อลิตร เนื่องจากการปรับตัวของราคาน้ำมันในตลาดโลกสูงขึ้น จากความต้องการใช้พลังงานทั่วโลกเพิ่มขึ้น ส่งผลกระทบต่อราคาขายปลีกน้ำมันในประเทศ ซึ่งน้ำมันเป็นปัจจัยการผลิต จึงมีผลต่อต้นทุนการผลิตทางการเกษตร



## 2.2 สถานการณ์น้ำ

จำนวนวันฝนตกในจังหวัดสิงห์บุรี ปี 2565 จำนวน 132 วัน เพิ่มขึ้นจากปี 2564 ซึ่งอยู่ที่ 130 วัน หรือเพิ่มขึ้นร้อยละ 1.5 ในขณะที่ปี 2565 ปริมาณน้ำฝนมีปริมาณ 1,066 มิลลิเมตร ลดลงจากปี 2564 ที่มีปริมาณ 1,210 มิลลิเมตร หรือลดลงร้อยละ 11.9



จังหวัดสิงห์บุรี ไม่มีแหล่งน้ำต้นทุนขนาดใหญ่สำหรับเก็บกักน้ำเพื่อการอุปโภคบริโภค และการเกษตร แต่มีระบบชลประทานที่ครอบคลุมพื้นที่ทั้งจังหวัด มีเขื่อนเจ้าพระยาเป็นแหล่งน้ำชลประทานหลักทำหน้าที่ทดน้ำ (ยกระดับน้ำให้สูงขึ้น) โดยมีน้ำต้นทุนมาจากการระบายน้ำของเขื่อนภูมิพลและเขื่อนสิริกิติ์ เพื่อส่งเข้าคลองส่งน้ำสายใหญ่ต่างๆ กระจายน้ำสู่คลองซอย เพื่อส่งน้ำให้พื้นที่การเกษตรทั้งหมดในจังหวัดสิงห์บุรี

## 2.3 สถานการณ์ภัยธรรมชาติ โรคพืช แมลงศัตรูพืช และโรคระบาดในสัตว์

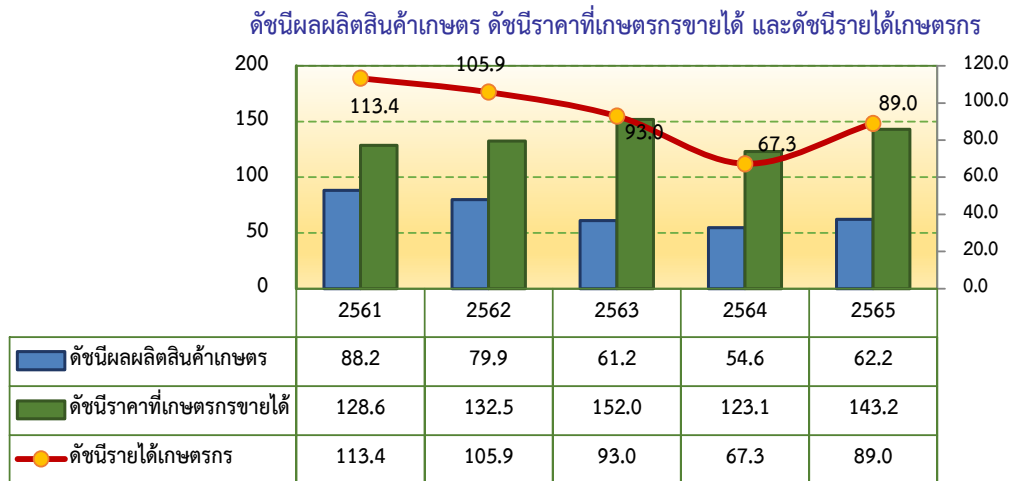
2.3.1 พายุที่เข้าสู่ประเทศไทยในช่วงปลายปี ปี 2565 ทำให้มีฝนตกหนักต่อเนื่อง เกิดน้ำท่วมในหลายพื้นที่

2.3.2 สถานการณ์การระบาดของโรคพืช แมลงศัตรูพืช เช่น เพลี้ยกระโดดสีน้ำตาลในนาข้าว ซึ่งหน่วยงานที่เกี่ยวข้องมีการตรวจติดตามเฝ้าระวัง สามารถควบคุมป้องกันการระบาดในพื้นที่ได้

2.3.3 ด้านปศุสัตว์ กรมปศุสัตว์มีการเตรียมความพร้อมเฝ้าระวังและควบคุมการระบาดของโรคระบาดในสัตว์ได้อย่างมีประสิทธิภาพ



### 3. เครื่องชี้ทางด้านเศรษฐกิจการเกษตร

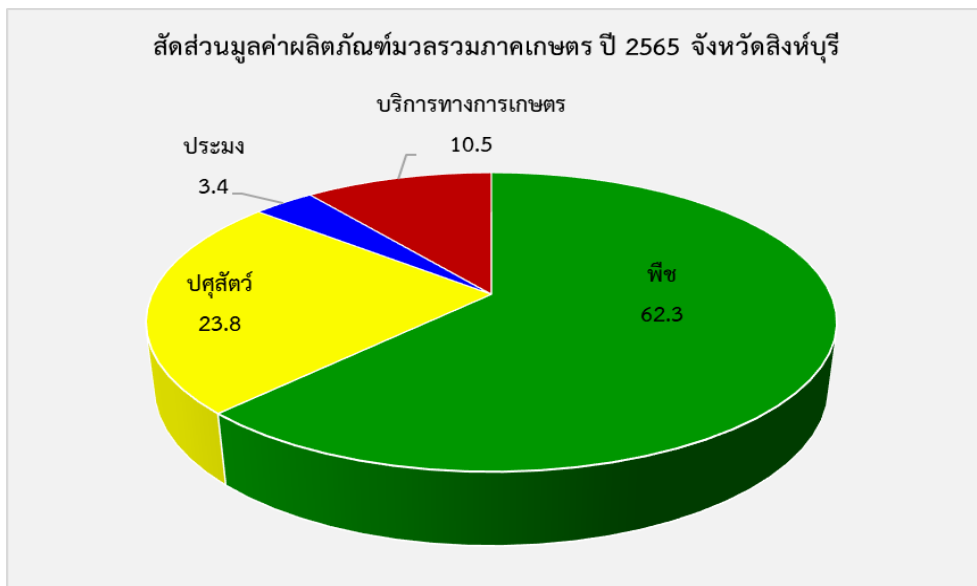


ที่มา: จากการคำนวณ

จากกราฟแสดงให้เห็นว่า ดัชนีผลผลิตสินค้าเกษตรจังหวัดสิงห์บุรี ของปี 2565 อยู่ที่ระดับ 62.2 เพิ่มขึ้นร้อยละ 13.9 จากปี 2564 ซึ่งอยู่ที่ระดับ 54.6 ดัชนีราคาที่เกษตรกรขายได้ ของปี 2565 อยู่ที่ระดับ 143.2 เพิ่มขึ้นร้อยละ 16.3 จากปี 2564 ซึ่งอยู่ที่ระดับ 123.1 จากราคาสินค้าเกษตรทุกชนิดเพิ่มขึ้น ส่งผลให้ดัชนีรายได้เกษตรกรของปี 2565 อยู่ที่ระดับ 89.0 เพิ่มขึ้นร้อยละ 32.2 จากปี 2564 ซึ่งอยู่ที่ระดับ 67.3

### 4. ภาวะเศรษฐกิจการเกษตร ปี 2565

โครงสร้างการผลิตภาคการเกษตรของจังหวัดสิงห์บุรี ซึ่งมีสาขาพืชเป็นกิจกรรมหลักในปี 2565 มีสัดส่วน ร้อยละ 62.3 ของผลิตภัณฑ์มวลรวมจังหวัดภาคเกษตร หรือ GPP ภาคเกษตร รองลงมา ได้แก่ สาขาปศุสัตว์ ร้อยละ 23.8 สาขาบริการทางการเกษตร ร้อยละ 10.5 และสาขาประมง ร้อยละ 3.4 ตามลำดับ



ที่มา: จากการคำนวณ

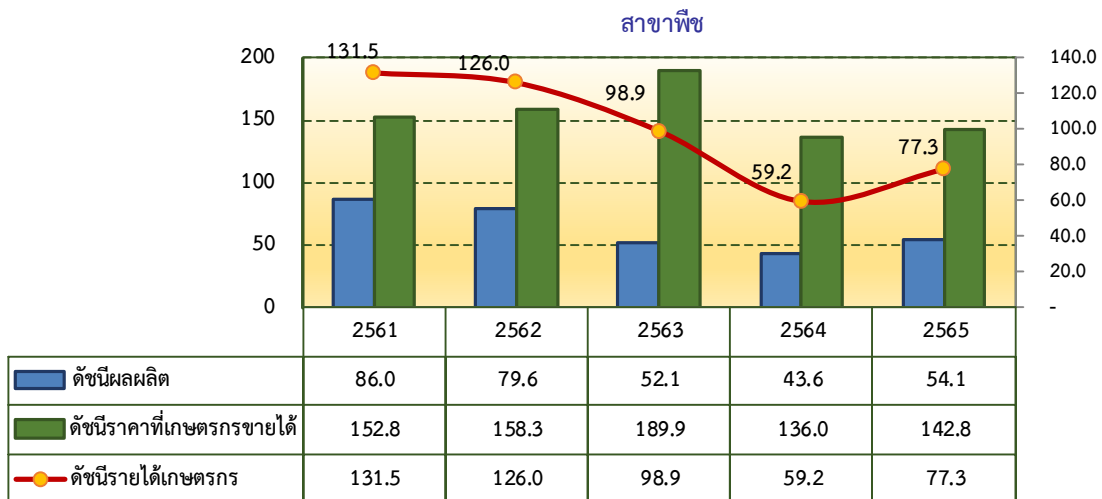


การประมาณการอัตราการขยายตัวของภาวะเศรษฐกิจการเกษตรจังหวัดสิงห์บุรี ได้พิจารณาจากปัจจัยต่าง ๆ ที่เกี่ยวข้องกับการผลิตภาคเกษตรดังกล่าวข้างต้น อาทิ ปริมาณน้ำฝนที่เพิ่มขึ้นตั้งแต่ปลายปี 2564 ต่อเนื่องถึงปี 2565 ทำให้ปริมาณน้ำในอ่างเก็บน้ำที่สำคัญและในแหล่งน้ำตามธรรมชาติมากขึ้นเพียงพอสำหรับการเพาะปลูกพืช เลี้ยงสัตว์ และทำประมง รวมถึงสภาพอากาศที่เอื้ออำนวยมากขึ้น ส่งผลให้ภาวะเศรษฐกิจการเกษตรของจังหวัดสิงห์บุรี ในปี 2565 ขยายตัวร้อยละ 5.8 เมื่อเทียบกับปี 2564 โดยสาขาพืช ขยายตัวร้อยละ 9.4 สาขาประมง ขยายตัวร้อยละ 0.9 สาขาบริการทางการเกษตร ขยายตัวร้อยละ 10.6 ส่วนสาขาปศุสัตว์ หดตัวร้อยละ 1.3 สำหรับรายละเอียดในแต่ละสาขา มีดังนี้

### ❖ สาขาพืช

ปริมาณการผลิตพืชในปี 2565 เพิ่มขึ้นเมื่อเทียบกับปี 2564 โดยดัชนีผลผลิตอยู่ที่ระดับ 54.1 เพิ่มขึ้นร้อยละ 24.1 จากปี 2564 ซึ่งอยู่ที่ระดับ 43.6 ขณะที่ดัชนีราคาพืชที่เกษตรกรขายได้โดยเฉลี่ยอยู่ที่ระดับ 142.8 เพิ่มขึ้นร้อยละ 5.0 จากปี 2564 ซึ่งอยู่ที่ระดับ 136.0 ส่งผลให้ดัชนีรายได้เกษตรกรสาขาพืชเพิ่มขึ้นอยู่ที่ระดับ 77.3 หรือเพิ่มขึ้นร้อยละ 30.6 จากปี 2564 ซึ่งอยู่ที่ระดับ 59.2

ดัชนีผลผลิต ดัชนีราคาที่เกษตรกรขายได้ และดัชนีรายได้เกษตรกร



ที่มา: จากการคำนวณ

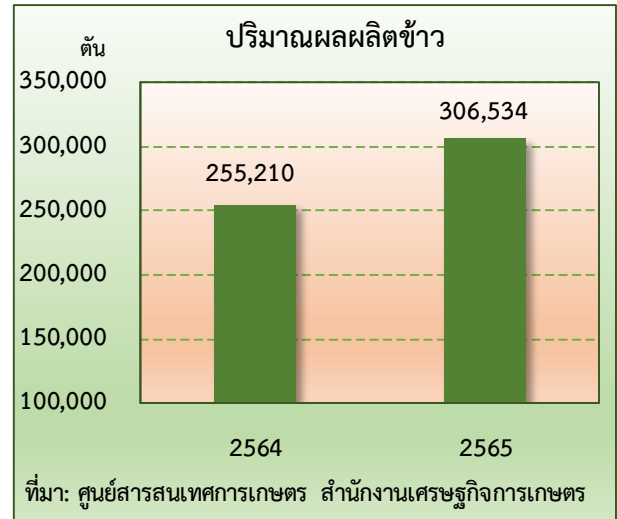
ภาวะการผลิตสาขาพืชปี 2565 ผลผลิตพืชที่สำคัญ ได้แก่ ข้าว และอ้อยโรงงาน ผลผลิตเพิ่มขึ้นร้อยละ 20.1 และ 40.2 เนื่องจากปริมาณน้ำในการเพาะปลูกมีเพียงพอ และสภาพอากาศเอื้ออำนวยต่อการเจริญเติบโตของพืช ส่งผลให้สาขาพืชในปี 2565 ขยายตัวร้อยละ 9.4



## ❖ ข้าว

### ภาวะการผลิต

ปริมาณผลผลิตข้าวปี 2565 เท่ากับ 306,534 ตัน เพิ่มขึ้นจากปี 2564 ซึ่งผลิตได้ 255,210 ตัน หรือเพิ่มขึ้นร้อยละ 20.1 เนื่องจากปริมาณน้ำเพียงพอต่อการเพาะปลูก ทำให้เกษตรกรสามารถทำนาได้เพิ่มขึ้น จากพื้นที่นาเดิมที่เคยปล่อยว่างจากปีที่ผ่านมา ประกอบกับต้นข้าวเจริญเติบโตได้ดีส่งผลให้ผลผลิตต่อไร่เพิ่มขึ้น แม้พื้นที่นาบางส่วนจะได้รับผลกระทบจากน้ำท่วมแต่ในภาพรวมปริมาณผลผลิตยังคงเพิ่มขึ้น



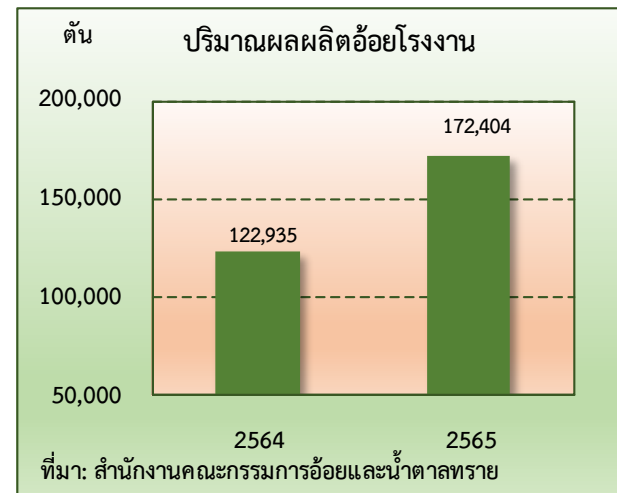
### ระดับราคา

ปี 2565 ราคาข้าวที่เกษตรกรขายได้ เฉลี่ยตันละ 9,039.09 บาท เพิ่มขึ้นร้อยละ 3.1 เมื่อเทียบกับปี 2564 ที่มีราคาเฉลี่ยตันละ 8,770.46 บาท เนื่องจากตลาดยังมีความต้องการต่อเนื่อง

## ❖ อ้อยโรงงาน

### ภาวะการผลิต

ปริมาณผลผลิตอ้อยโรงงานปี 2565 เท่ากับ 172,404 ตัน เพิ่มขึ้นจากปี 2564 ซึ่งผลิตได้ 122,935 ตัน หรือเพิ่มขึ้นร้อยละ 40.2 เนื่องจากปริมาณน้ำเพียงพอต่อการเจริญเติบโตและสภาพอากาศที่เอื้ออำนวยทำให้อ้อยโรงงานเจริญเติบโตได้ดี มีผลผลิตต่อไร่เพิ่มขึ้น



### ระดับราคา

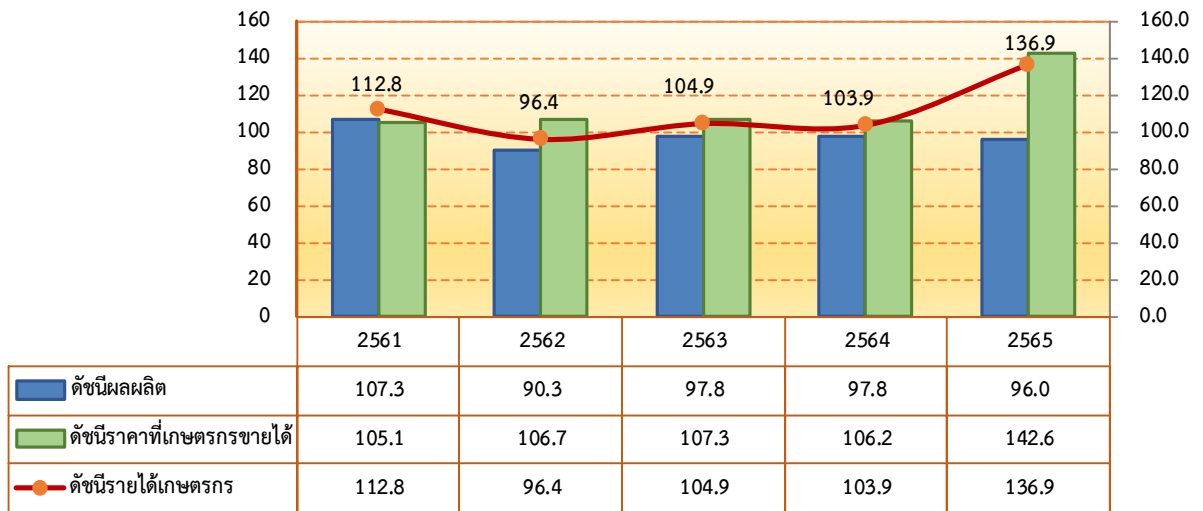
ปี 2565 ราคาอ้อยโรงงานที่เกษตรกรขายได้ ตันละ 947.00 บาท เพิ่มขึ้นจากปีที่ผ่านมา ซึ่งมีราคาตันละ 811.67 บาท หรือเพิ่มขึ้นร้อยละ 16.7 เนื่องจากราคาน้ำตาลทรายดิบในตลาดโลกปรับตัวเพิ่มขึ้น ส่งผลให้ราคาที่เกษตรกรขายได้สูงขึ้น



### ❖ สาขาปศุสัตว์

ผลผลิตปศุสัตว์ปี 2565 เพิ่มขึ้นเมื่อเทียบกับปี 2564 โดยดัชนีผลผลิตเฉลี่ยปี 2565 อยู่ที่ระดับ 96.0 ลดลงร้อยละ 1.8 จากปี 2564 ซึ่งอยู่ที่ระดับ 97.8 ขณะที่ดัชนีราคาสินค้าปศุสัตว์ที่เกษตรกรขายได้โดยเฉลี่ยอยู่ที่ระดับ 142.6 เพิ่มขึ้นร้อยละ 34.3 จากปี 2564 ซึ่งอยู่ที่ระดับ 106.2 ส่งผลให้ดัชนีรายได้เกษตรกรสาขาปศุสัตว์อยู่ที่ระดับ 136.9 เพิ่มขึ้นร้อยละ 31.8 จากปี 2564 ซึ่งอยู่ที่ระดับ 103.9

ดัชนีผลผลิต ดัชนีราคาที่เกษตรกรขายได้ และดัชนีรายได้เกษตรกร  
สาขาปศุสัตว์



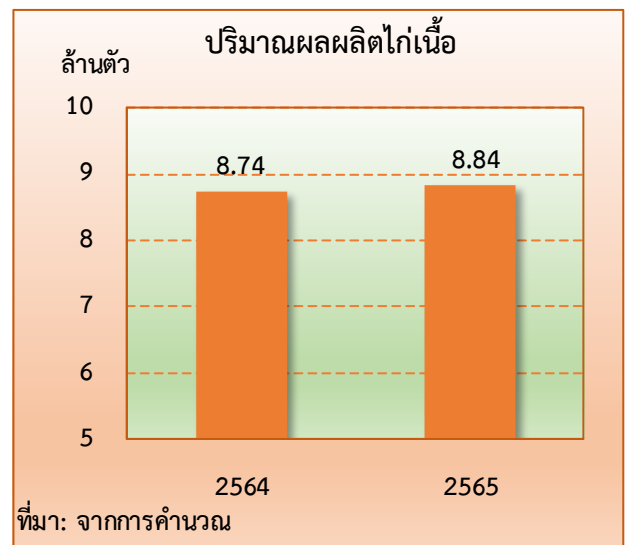
ที่มา: จากการคำนวณ

การผลิตสาขาปศุสัตว์ปี 2565 หดตัวร้อยละ 1.3 เมื่อเทียบกับปี 2564 เนื่องจากผลผลิตสุกรซึ่งเป็นสินค้าปศุสัตว์ที่สำคัญของจังหวัด มีปริมาณผลผลิตลดลงจากผลกระทบของโรคระบาดในปีที่ผ่านมา

### ❖ ใ้เนื้อ

#### ภาวะการผลิต

ปริมาณการผลิตใ้เนื้อปี 2565 เท่ากับ 8.84 ล้านตัว เพิ่มขึ้นจากปี 2564 ซึ่งมีปริมาณการผลิตเท่ากับ 8.74 ล้านตัว หรือเพิ่มขึ้นร้อยละ 1.1 เนื่องจากตลาดยังมีความต้องการอย่างต่อเนื่อง ประกอบกับเกษตรกรมีการป้องกันโรคระบาดได้เป็นอย่างดี ทำให้อัตราการรอดชีวิตของใ้เนื้อเพิ่มขึ้น และใ้เนื้อยังมีราคาต่ำกว่าเนื้อสัตว์ชนิดอื่น



ที่มา: จากการคำนวณ





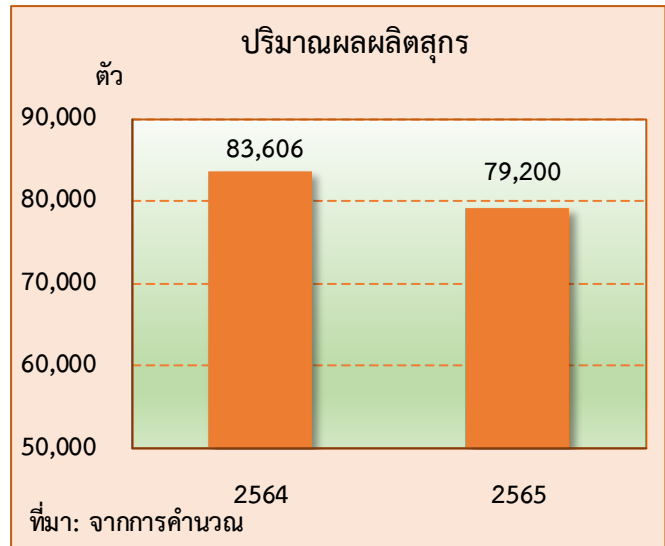
### ระดับราคา

ในปี 2565 ราคาไก่รุ่นพันธุ์เนื้อที่เกษตรกรขายได้เฉลี่ยกิโลกรัมละ 40.80 บาท เพิ่มขึ้นจากปี 2564 ที่มีราคาเฉลี่ยกิโลกรัมละ 33.26 บาท หรือเพิ่มขึ้นร้อยละ 22.7 เนื่องจากความต้องการของตลาดทั้งในประเทศและต่างประเทศยังมีอยู่อย่างต่อเนื่อง

### ❖ สุกกร

#### ภาวะการผลิต

ปริมาณการผลิตสุกร ในปี 2565 เท่ากับ 79,200 ตัว ลดลงจากปี 2564 ซึ่งมีปริมาณการผลิตเท่ากับ 83,606 ตัว หรือลดลงร้อยละ 5.3 เนื่องจากสถานการณ์โรคระบาดจากปีที่ผ่านมาทำให้พ่อแม่พันธุ์สุกรเสียหาย เกษตรกรจึงต้องใช้ระยะเวลาในการเพิ่มสุกรพันธุ์เข้าเลี้ยงใหม่ เพื่อให้มีปริมาณผลผลิตรองรับกับความต้องการบริโภค



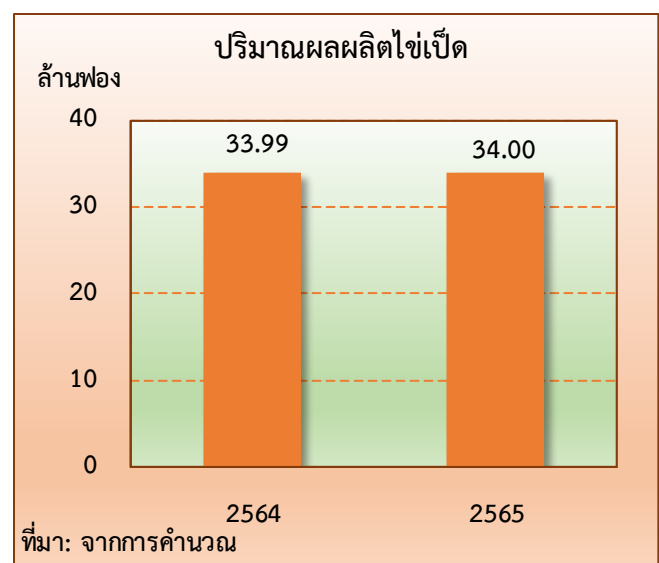
### ระดับราคา

ปี 2565 ราคาสุกรน้ำหนัก 100 กิโลกรัมขึ้นไปที่เกษตรกรขายได้เฉลี่ยกิโลกรัมละ 116.75 บาท เพิ่มขึ้นร้อยละ 50.9 เมื่อเทียบกับปีที่ผ่านมา ที่มีราคาเฉลี่ยกิโลกรัมละ 77.39 บาท เนื่องจากปริมาณการผลิตสุกรที่ออกสู่ตลาดลดลง ขณะที่ตลาดยังมีความต้องการบริโภคอย่างต่อเนื่อง

### ❖ ไข่เป็ด

#### ภาวะการผลิต

ปี 2565 มีปริมาณการผลิตไข่เป็ดเท่ากับ 34.00 ล้านฟอง เพิ่มขึ้นจากปี 2564 ที่มีปริมาณการผลิต 33.99 ล้านฟอง หรือเพิ่มขึ้นร้อยละ 0.03 เนื่องจากสภาพแวดล้อมที่เหมาะสมต่อการเลี้ยง ส่งผลให้อัตราการให้ไข่เพิ่มขึ้น



### ระดับราคา

ในปี 2565 ราคาไข่เป็ดเฉลี่ยฟองละ 3.67 บาท เพิ่มขึ้นร้อยละ 7.3 จากปี 2564 ที่มีราคาเฉลี่ยฟองละ 3.42 บาท เนื่องจากความต้องการบริโภคยังมีอยู่อย่างต่อเนื่อง

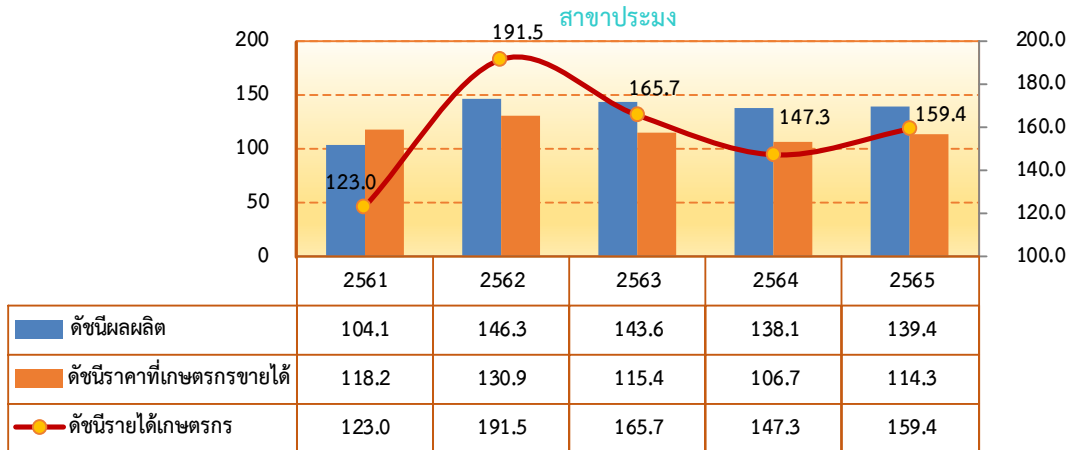




### ❖ สาขาประมง

ผลผลิตประมง ปี 2565 เพิ่มขึ้นเมื่อเทียบกับปี 2564 โดยดัชนีผลผลิตเฉลี่ยอยู่ที่ระดับ 139.4 เพิ่มขึ้นร้อยละ 0.9 จากปี 2564 ซึ่งอยู่ที่ระดับ 138.1 ขณะที่ดัชนีราคาสินค้าประมงที่เกษตรกรขายได้โดยเฉลี่ยอยู่ที่ระดับ 114.3 เพิ่มขึ้นร้อยละ 7.1 จากปี 2564 ซึ่งอยู่ที่ระดับ 106.7 ส่งผลให้ดัชนีรายได้เกษตรกรสาขาประมงอยู่ที่ระดับ 159.4 เพิ่มขึ้นร้อยละ 8.2 จากปี 2564 ซึ่งอยู่ที่ระดับ 147.3

ดัชนีผลผลิต ดัชนีราคาที่เกษตรกรขายได้ และดัชนีรายได้เกษตรกร



ที่มา: จากการคำนวณ

ภาวะการผลิตสาขาประมง ปี 2565 ขยายตัวร้อยละ 0.9 เมื่อเทียบกับปี 2564 เนื่องจากปริมาณน้ำมีเพียงพอต่อการเพาะเลี้ยง ปลาช่อน ปลาดุก และปลานิล ประกอบกับเกษตรกรมีการอนุบาลลูกปลาให้ได้ขนาดและแข็งแรง ก่อนปล่อยลงบ่อเลี้ยง ทำให้ปลามีการเจริญเติบโตดี และมีอัตราการรอดสูง ส่งผลให้มีปริมาณผลผลิตเพิ่มขึ้น



### ❖ สาขาบริการทางการเกษตร

ในปี 2565 สาขาบริการทางการเกษตร ขยายตัวร้อยละ 10.6 เนื่องจากพื้นที่เพาะปลูกข้าวเพิ่มขึ้น ส่งผลให้มีการใช้เครื่องมือเครื่องจักรในการบริการทางการเกษตร ด้านการเตรียมดิน และการเก็บเกี่ยวเพิ่มขึ้น



## 5. แนวโน้มเศรษฐกิจการเกษตร ปี 2566

การประมาณการอัตราการขยายตัวของภาวะเศรษฐกิจการเกษตรปี 2566 คาดว่าจะขยายตัวอยู่ในช่วงร้อยละ 2.2 – 3.2 โดยสาขาพืช คาดว่าจะขยายตัวอยู่ในช่วงร้อยละ 2.5 – 3.5 สาขาปศุสัตว์ คาดว่าจะขยายตัวอยู่ในช่วงร้อยละ 0.4 – 1.4 สาขาประมง คาดว่าจะขยายตัวอยู่ในช่วงร้อยละ 1.1 – 2.1 และสาขาบริการทางการเกษตร คาดว่าจะขยายตัวอยู่ในช่วงร้อยละ 3.0 - 4.0 สำหรับปัจจัยที่ช่วยสนับสนุนให้ภาคเกษตรขยายตัวได้ในปี 2566 ได้แก่ ปริมาณน้ำที่คาดว่าจะเพียงพอสำหรับการเกษตร ประกอบกับภาครัฐมีนโยบายและมาตรการช่วยเหลือเกษตรกรอย่างต่อเนื่อง รวมทั้งจังหวัดมีนโยบายและยุทธศาสตร์พัฒนาจังหวัดที่ให้ความสำคัญกับสินค้าเกษตร อย่างไรก็ตาม ยังคงต้องติดตามสถานการณ์ต่างๆ ที่เกี่ยวข้องกับการเกษตร เช่น ความแปรปรวนของสภาพอากาศและภัยธรรมชาติ การระบาดของโรคพืชและการเกิดโรคระบาดในสัตว์ ราคาปัจจัยการผลิต และราคาน้ำมันที่ปรับตัวสูงขึ้น อาจส่งผลกระทบต่อต้นทุนการผลิต สำหรับรายละเอียดในแต่ละสาขา มีดังนี้

### ❖ สาขาพืช

ภาวะการผลิตสาขาพืช ปี 2566 คาดว่าจะขยายตัวอยู่ในช่วงร้อยละ 2.5 – 3.5 โดยผลผลิตพืชหลักคือ ข้าว แนวโน้มเพิ่มขึ้นจากสภาพอากาศที่คาดว่าจะเอื้ออำนวยต่อการเจริญเติบโต และปริมาณน้ำที่คาดว่าจะมีเพียงพอสำหรับการเพาะปลูก ประกอบกับภาครัฐมีมาตรการช่วยเหลือเกษตรกรผู้ปลูกข้าวอย่างต่อเนื่อง อย่างไรก็ตาม ยังคงมีความเสี่ยงเรื่องการเปลี่ยนแปลงของสภาพอากาศ และการระบาดของศัตรูพืชต่างๆ ซึ่งอาจจะส่งผลกระทบต่อ การเพาะปลูกได้

### ❖ สาขาปศุสัตว์

ภาวะการผลิตสาขาปศุสัตว์ปี 2566 คาดว่าจะขยายตัวอยู่ในช่วงร้อยละ 0.4 – 1.4 จากความต้องการของตลาดที่มีแนวโน้มเพิ่มขึ้น ประกอบกับราคาในปีที่ผ่านมาอยู่ในเกณฑ์ดี เกษตรกรมีการพัฒนาระบบการเลี้ยงที่ดีขึ้น และภาครัฐมีโครงการส่งเสริมการเลี้ยงสัตว์เพื่อเป็นอาชีพทางเลือกใหม่ อย่างไรก็ตาม ยังคงต้องติดตามเฝ้าระวังปัจจัยเสี่ยง เช่น การเกิดโรคระบาดในสัตว์ ราคาวัตถุดิบอาหารสัตว์ ที่อาจส่งผลกระทบต่อต้นทุนการผลิต

### ❖ สาขาประมง

ภาวะการผลิตสาขาประมงปี 2566 คาดว่าจะขยายตัวอยู่ในช่วงร้อยละ 1.1 – 2.1 จากปริมาณน้ำที่คาดว่าจะมีเพียงพอต่อการเพาะเลี้ยงสัตว์น้ำ รวมทั้งเกษตรกรมีการวางแผนการผลิตให้สอดคล้องกับความต้องการของตลาด และมีการอนุบาลลูกพันธุ์ให้ได้ขนาดและแข็งแรงก่อนปล่อยลงบ่อเลี้ยงเพื่อเพิ่มอัตราการรอด และมีการพัฒนาระบบการเลี้ยงที่มีคุณภาพมากขึ้น อย่างไรก็ตาม เกษตรกรอาจยังต้องเผชิญกับราคาปัจจัยการผลิตที่ปรับตัวสูงขึ้น ซึ่งจะทำให้มี ต้นทุนการผลิตที่สูงขึ้น

### ❖ สาขาบริการทางการเกษตร

การบริการทางการเกษตรปี 2566 คาดว่าจะขยายตัวอยู่ในช่วงร้อยละ 3.0 - 4.0 เนื่องจากคาดว่าพื้นที่เพาะปลูกข้าวเพิ่มขึ้น ส่งผลให้มีการใช้เครื่องมือเครื่องจักรในการบริการทางการเกษตร ด้านการเตรียมดิน และการเก็บเกี่ยว เพิ่มขึ้นตามไปด้วย



### ตารางที่ 1 อัตราการขยายตัวของผลิตภัณฑ์มวลรวมภาคเกษตร จังหวัดสิงห์บุรี

หน่วย: ร้อยละ

สาขา	2565	2566
ภาคเกษตร	5.8	2.2 – 3.2
พืช	9.4	2.5 – 3.5
ปศุสัตว์	-1.3	0.4 – 1.4
ประมง	0.9	1.1 – 2.1
บริการทางการเกษตร	10.6	3.0 - 4.0

ที่มา : สำนักงานเศรษฐกิจการเกษตรที่ 7

### ตารางที่ 2 ผลผลิตสินค้าเกษตรที่สำคัญ (ปีปฏิทิน)

สินค้า	ปี 2564	ปี 2565	อัตราการเปลี่ยนแปลง (ร้อยละ)
ข้าวเปลือกเจ้า (ตัน)	255,210	306,534	20.1
อ้อยโรงงาน (ตัน)*	122,935	172,404	40.2
ไก่อเนื่อ (ล้านตัว)	8.74	8.84	1.1
สุกร (ตัว)	83,606	79,200	-5.3
ไข่เป็ด (ล้านฟอง)		34.00	0.03

ที่มา : ศูนย์สารสนเทศการเกษตร สำนักงานเศรษฐกิจการเกษตร

หมายเหตุ \* ข้อมูลจากสำนักงานคณะกรรมการอ้อยและน้ำตาลทราย

### ตารางที่ 3 ราคาที่เกษตรกรขายได้ของสินค้าเกษตรที่สำคัญ

สินค้า	ปี 2564	ปี 2565	อัตราการเปลี่ยนแปลง (ร้อยละ)
ข้าวเปลือกเจ้าความชื้น 15% (บาท/ตัน)	8,770.46	9,039.09	3.1
อ้อยโรงงาน (บาท/ตัน)	811.67	947.00	16.7
ไก่อร่นพันธุ์เนื่อ (บาท/กก.)	33.26	40.80	22.7
สุกรขุนพันธุ์ลูกผสม น้ำหนัก 100 กก. ขึ้นไป (บาท/กก.)	77.39	116.75	50.9
ไข่เป็ด (บาท/ฟอง)	3.42	3.67	7.3

ที่มา : ศูนย์สารสนเทศการเกษตร สำนักงานเศรษฐกิจการเกษตร