



รายงานภาวะเศรษฐกิจการเกษตร จังหวัดสุพรรณบุรี

ภาวะเศรษฐกิจการเกษตรปี 2565 และแนวโน้มปี 2566

ROAE Outlook

ภาวะเศรษฐกิจการเกษตร

หน้า

1. ภาพรวมเศรษฐกิจจังหวัดสุพรรณบุรี.....	2
2. ปัจจัยที่เกี่ยวข้องกับการผลิตภาคเกษตร	2
2.1 ราคาน้ำมัน	
2.2 สถานการณ์น้ำฝน	
2.3 สถานการณ์ภัยธรรมชาติ โรคพืช แมลงศัตรูพืช และโรคระบาดในสัตว์	
3. เครื่องชี้ทางด้านเศรษฐกิจการเกษตร.....	3
4. ภาวะเศรษฐกิจการเกษตรปี 2565.....	4
สาขาพืช	
สาขาปศุสัตว์	
สาขาประมง	
สาขาบริการทางการเกษตร	
5. แนวโน้มเศรษฐกิจการเกษตรปี 2566.....	10
สาขาพืช	
สาขาปศุสัตว์	
สาขาประมง	
สาขาบริการทางการเกษตร	
ตารางที่ 1 อัตราการขยายตัวของผลิตภัณฑ์ มวลรวมภาคเกษตร จ.สุพรรณบุรี.....	11
ตารางที่ 2 ผลผลิตสินค้าเกษตรที่สำคัญ (ปีปฏิทิน).....	11
ตารางที่ 3 ราคาที่เกษตรกรขายได้ของสินค้า เกษตรที่สำคัญ.....	11

ภาวะเศรษฐกิจการเกษตร ปี 2565 และแนวโน้มปี 2566 จังหวัดสุพรรณบุรี

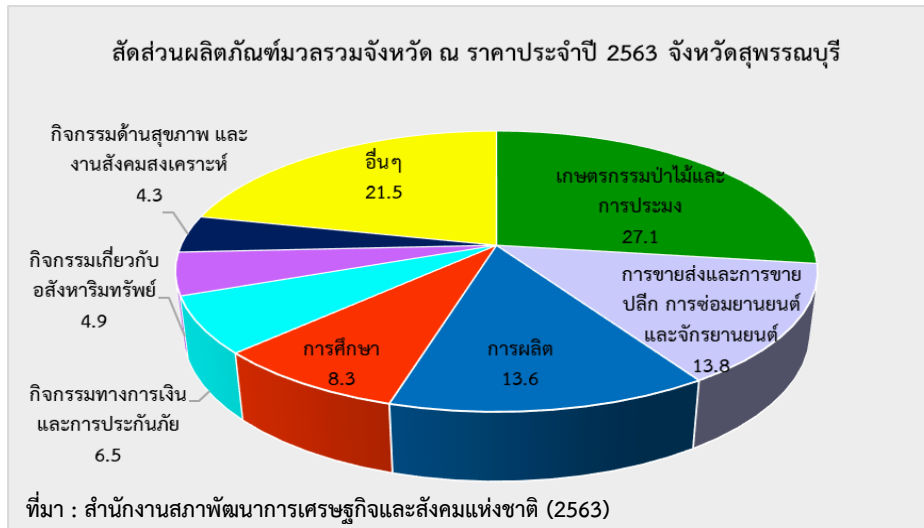
ภาวะเศรษฐกิจการเกษตร ปี 2565 ขยายตัวร้อยละ 4.3 เมื่อเทียบกับปีที่ผ่านมา เป็นผลมาจากสาขาพืช ซึ่งมีสัดส่วน ร้อยละ 67.2 ของมูลค่าผลิตภัณฑ์มวลรวมภาคเกษตร ขยายตัวร้อยละ 6.5 จากการเพิ่มขึ้นของผลผลิตข้าวและข้าวโพดเลี้ยงสัตว์ ซึ่งเป็นพืชเศรษฐกิจที่สำคัญของจังหวัด ส่งผลให้สาขาบริการทางการเกษตรขยายตัวร้อยละ 7.5 สาขาปศุสัตว์ ขยายตัวร้อยละ 0.4 เนื่องจากเป็นสินค้าที่ผู้บริโภคมีความต้องการต่อเนื่อง สำหรับสาขาประมง ขยายตัวร้อยละ 0.2 จากปริมาณน้ำเพียงพอต่อการเพาะเลี้ยง ส่งผลให้ปริมาณผลผลิตปลานิลและปลาดุกเพิ่มขึ้น ส่วนผลผลิตกุ้งขาวแวนนาไม ได้รับผลกระทบจากสถานการณ์น้ำท่วมทำให้ผลผลิตลดลง แต่โดยรวมภาวะการผลิตสาขาประมงยังคงขยายตัว **ปัจจัยสำคัญที่ส่งผลดีต่อภาคเกษตร** คือ ปริมาณน้ำมีเพียงพอสำหรับการเพาะปลูกพืช เลี้ยงสัตว์ และทำประมง ส่งผลให้ดัชนีผลผลิตสินค้าเกษตรของปี 2565 เพิ่มขึ้นร้อยละ 5.3 เมื่อเทียบกับปีที่ผ่านมา ดัชนีราคาสินค้าเกษตรเพิ่มขึ้นร้อยละ 13.8 ส่งผลให้ดัชนีรายได้ภาคเกษตรเพิ่มขึ้นร้อยละ 20.0

แนวโน้มเศรษฐกิจการเกษตรปี 2566 คาดว่าจะขยายตัวอยู่ในช่วงร้อยละ 1.6 – 2.6 โดยสาขาพืชคาดว่าจะขยายตัวอยู่ในช่วงร้อยละ 2.3 – 3.3 สาขาปศุสัตว์ คาดว่าจะขยายตัวอยู่ในช่วงร้อยละ 1.1 – 2.1 สาขาประมง คาดว่าจะขยายตัวอยู่ในช่วงร้อยละ 0.9 – 1.9 และสาขาบริการทางการเกษตรคาดว่าจะขยายตัวอยู่ในช่วงร้อยละ 2.0 – 3.0 สำหรับปัจจัยที่ช่วยสนับสนุนให้ภาคเกษตรขยายตัวได้ในปี 2566 ได้แก่ ปริมาณน้ำที่คาดว่าจะมีเพียงพอในการทำการเกษตร ประกอบกับภาครัฐมีนโยบายและมาตรการช่วยเหลือเกษตรกรและการดำเนินนโยบายด้านการเกษตรที่ต่อเนื่อง ทั้งการบริหารจัดการทรัพยากรน้ำ การวางแผนการผลิตอย่างเหมาะสมสอดคล้องกับความต้องการของตลาด ส่งเสริมการลดต้นทุนการผลิตให้กับเกษตรกร เป็นต้น **อย่างไรก็ตาม** ยังคงต้องติดตามสถานการณ์ต่างๆ ที่เกี่ยวข้องกับการเกษตร เช่น ความแปรปรวนของสภาพอากาศ ที่อาจส่งผลกระทบต่อพื้นที่และผลผลิต ต้นทุนการผลิตที่สูงขึ้นจากราคาปัจจัยการผลิตที่ยังมีแนวโน้มเพิ่มขึ้น ทั้ง ราคาน้ำมัน ปุ๋ยเคมี สารกำจัดศัตรูพืช และอาหารสัตว์ รวมทั้งการระบาดของโรคพืชและสัตว์ ที่อาจส่งผลกระทบต่อพื้นที่ตัวของเศรษฐกิจได้



1. ภาพรวมเศรษฐกิจจังหวัด

ผลิตภัณฑ์มวลรวมจังหวัด ณ ราคาประจำปีของจังหวัดสุพรรณบุรี ปี 2563 มีมูลค่า 89,628 ล้านบาท ประกอบด้วย ภาคเกษตรมีมูลค่า 24,309 ล้านบาท และภาคนอกเกษตร มีมูลค่า 65,319 ล้านบาท โดยมี สาขาเกษตรกรรม ป่าไม้และการประมง เป็นสาขาหลักที่ขับเคลื่อนเศรษฐกิจของจังหวัด คิดเป็นสัดส่วนร้อยละ 27.1 รองลงมา คือ สาขาการขายส่งและการขายปลีก การซ่อมยานยนต์ และจักรยานยนต์ คิดเป็นสัดส่วนร้อยละ 13.8 สาขาการผลิต คิดเป็นสัดส่วนร้อยละ 13.6 สาขาการศึกษา คิดเป็นสัดส่วนร้อยละ 8.3 สาขากิจกรรมทางการเงินและการประกันภัย คิดเป็นสัดส่วนร้อยละ 6.5 สาขากิจกรรมเกี่ยวกับอสังหาริมทรัพย์ คิดเป็นสัดส่วนร้อยละ 4.9 กิจกรรมด้านสุขภาพ และงานสังคมสงเคราะห์ คิดเป็นสัดส่วนร้อยละ 4.3 และสาขาอื่นๆ คิดเป็นสัดส่วนร้อยละ 21.5

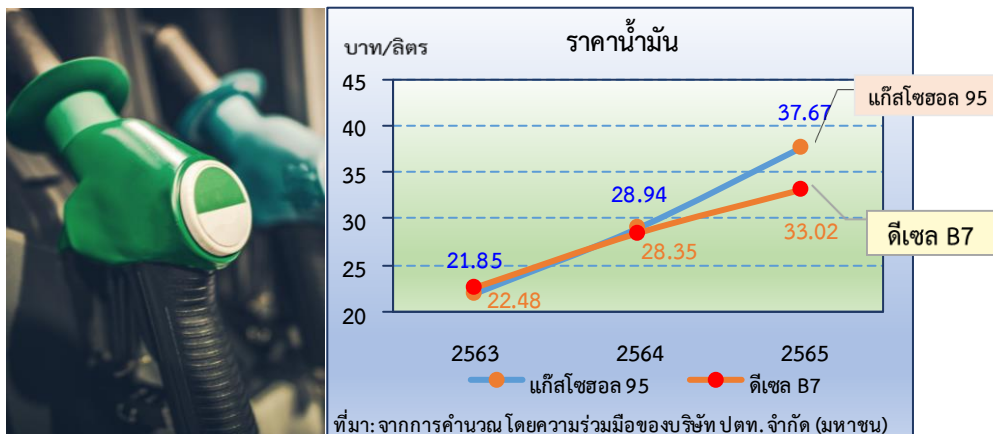


โครงสร้างการผลิตหลักของจังหวัดสุพรรณบุรีที่มีความสำคัญต่อการเจริญเติบโตทางด้านเศรษฐกิจ คือ ภาคเกษตร โดยมีสินค้าหลักในการขับเคลื่อนเศรษฐกิจ คือ ข้าว อ้อยโรงงาน มันสำปะหลัง ข้าวโพดเลี้ยงสัตว์ ไข่ไก่ สุกร โคเนื้อ และการเพาะเลี้ยงสัตว์น้ำ ดังนั้น จังหวัดจึงให้ความสำคัญในการพัฒนาสินค้าดังกล่าวอย่างครบวงจรตั้งแต่ต้นน้ำ กลางน้ำ และปลายน้ำ เพื่อเพิ่มขีดความสามารถในการแข่งขัน รวมทั้งมีนโยบายและจัดทำเป็นยุทธศาสตร์ในการพัฒนาสินค้าภาคเกษตรอย่างต่อเนื่อง

2. ปัจจัยที่เกี่ยวข้องกับการผลิตภาคเกษตร

2.1 ราคาน้ำมัน

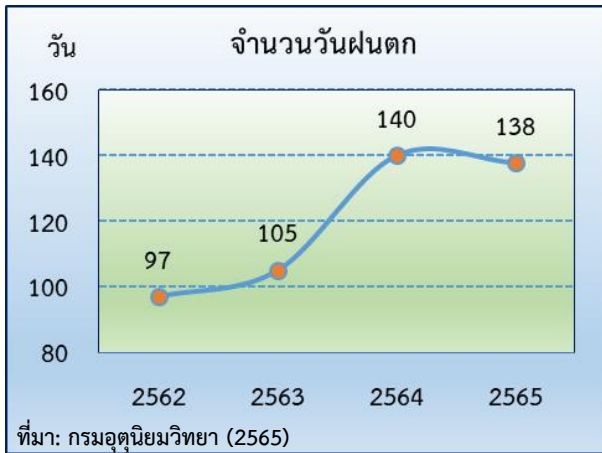
ในปี 2565 จังหวัดสุพรรณบุรี มีราคาน้ำมันแก๊สโซฮอล์ 95 เฉลี่ยอยู่ที่ 37.67 บาทต่อลิตร เพิ่มขึ้นร้อยละ 30.2 จากปี 2564 ซึ่งอยู่ที่ 28.94 บาทต่อลิตร ราคาน้ำมันดีเซล B7 เฉลี่ยอยู่ที่ 33.02 บาทต่อลิตร เพิ่มขึ้นร้อยละ 16.5 จากปี 2564 ซึ่งอยู่ที่ 28.35 บาทต่อลิตร จากการปรับตัวของราคาน้ำมันในตลาดโลกที่สูงขึ้น ส่งผลกระทบต่อราคาขายปลีกน้ำมันในประเทศ ซึ่งน้ำมันเป็นปัจจัยการผลิต จึงมีผลต่อต้นทุนการผลิตทางการเกษตร





2.2 สถานการณ์น้ำฝน

จำนวนวันฝนตกในจังหวัดสุพรรณบุรี ปี 2565 จำนวน 138 วัน ลดลงจากปี 2564 ซึ่งอยู่ที่ 140 วัน หรือลดลงร้อยละ 1.4 ในขณะที่ปี 2565 ปริมาณน้ำฝนมีปริมาณ 1,072 มิลลิเมตร ลดลงจากปี 2564 ที่มีปริมาณ 1,179 มิลลิเมตร หรือลดลงร้อยละ 9.1



2.3 สถานการณ์ภัยธรรมชาติ โรคพืช แมลงศัตรูพืช และโรคระบาดในสัตว์

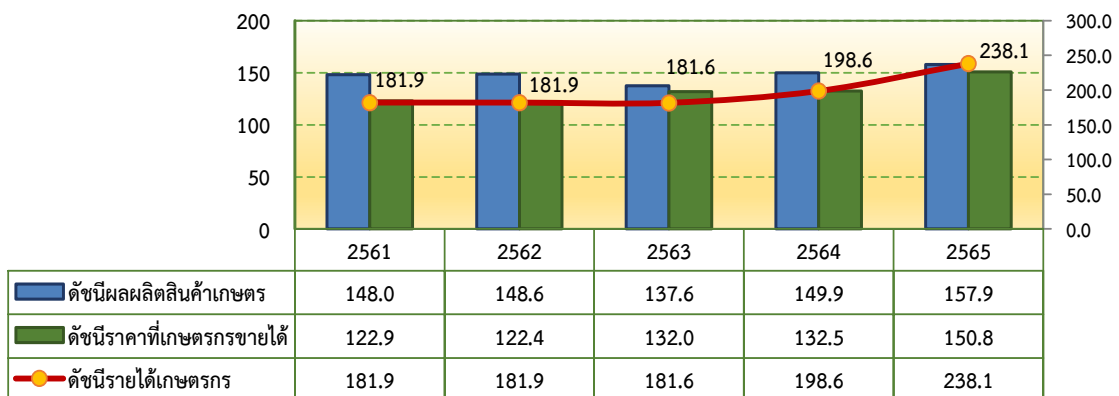
2.3.1 พายุที่เข้าสู่ประเทศไทยในช่วงปลายปี ปี 2565 ทำให้มีฝนตกหนักต่อเนื่อง เกิดน้ำท่วมในหลายพื้นที่

2.3.2 สถานการณ์การระบาดของโรคพืช แมลงศัตรูพืช เช่น โรคใบด่างในมันสำปะหลัง เพลี้ยกระโดดสีน้ำตาล ในนาข้าว หนอนกออ้อย และหนอนกระทู้ในข้าวโพดเลี้ยงสัตว์ ซึ่งหน่วยงานที่เกี่ยวข้องมีการตรวจติดตามเฝ้าระวัง สามารถควบคุมป้องกันการระบาดในพื้นที่ได้

2.3.3 ด้านปศุสัตว์ กรมปศุสัตว์มีการเตรียมความพร้อมรับมือป้องกันการระบาดของโรคระบาดในสัตว์ อย่างเข้มงวดมากขึ้น

3. เครื่องชี้ทางด้านเศรษฐกิจการเกษตร

ดัชนีผลผลิตสินค้าเกษตร ดัชนีราคาที่เกษตรกรขายได้ และดัชนีรายได้เกษตรกร



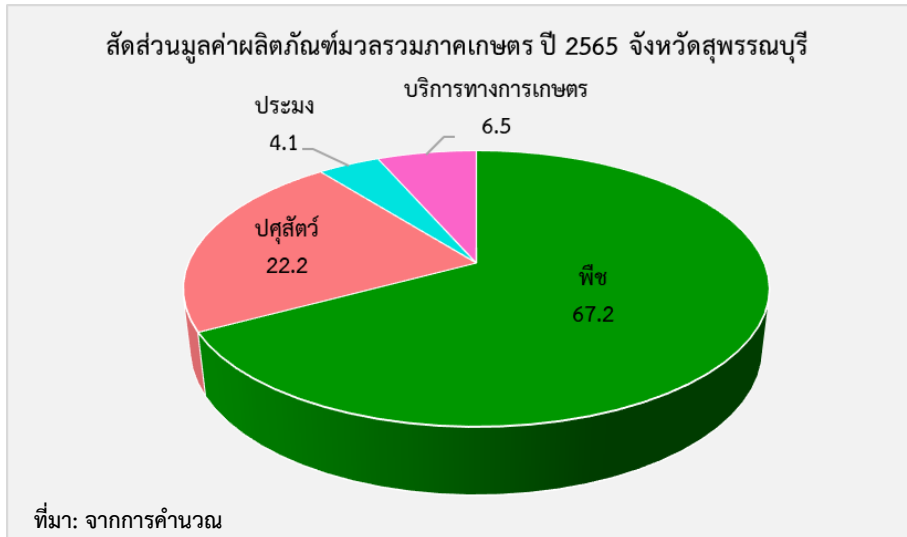
ที่มา: จากการคำนวณ

จากกราฟแสดงให้เห็นว่า ปี 2565 ดัชนีผลผลิตสินค้าเกษตรอยู่ที่ระดับ 157.9 เพิ่มขึ้นร้อยละ 5.3 เมื่อเทียบกับปี 2564 ซึ่งอยู่ที่ระดับ 149.9 เนื่องจากผลผลิตข้าว อ้อยโรงงาน ไข่ไก่ ไก่เนื้อ และประมง เพิ่มขึ้น ดัชนีราคาที่เกษตรกรขายได้อยู่ที่ระดับ 150.8 เพิ่มขึ้นร้อยละ 13.8 จากปี 2564 ซึ่งอยู่ที่ระดับ 132.5 เนื่องจากราคาสินค้าเกษตรทุกชนิดปรับตัวเพิ่มขึ้น ส่งผลให้ดัชนีรายได้เกษตรกรเพิ่มขึ้นอยู่ที่ระดับ 238.1 หรือเพิ่มขึ้นร้อยละ 20.0 จากปี 2564 ซึ่งอยู่ที่ระดับ 198.6



4. ภาวะเศรษฐกิจการเกษตร ปี 2565

โครงสร้างการผลิตภาคการเกษตรของจังหวัดสุพรรณบุรี ปี 2565 มีสาขาพืชเป็นกิจกรรมหลัก โดยมีสัดส่วนร้อยละ 67.2 ของผลิตภัณฑ์มวลรวมจังหวัดภาคเกษตร หรือ GPP ภาคเกษตร รองลงมา ได้แก่ สาขาปศุสัตว์ ร้อยละ 22.2 สาขาบริการทางการเกษตร ร้อยละ 6.5 และสาขาประมง ร้อยละ 4.1

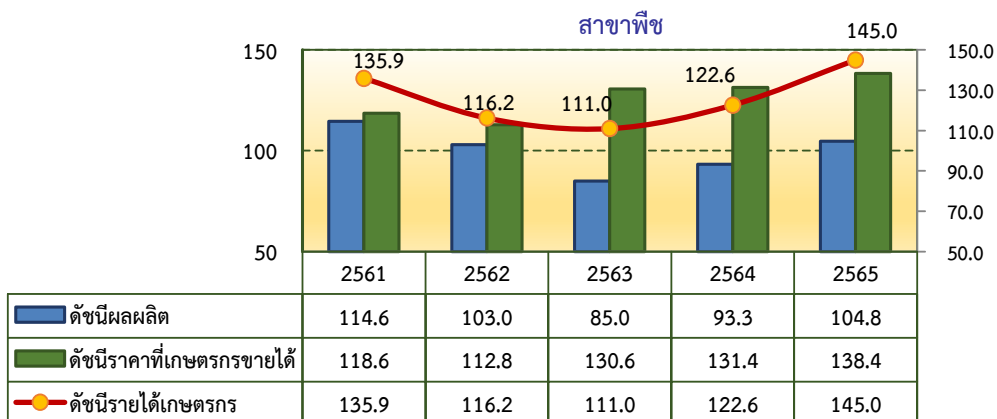


การประมาณการอัตราการขยายตัวของภาวะเศรษฐกิจการเกษตรจังหวัดสุพรรณบุรี ได้พิจารณาจากปัจจัยต่าง ๆ ที่เกี่ยวข้องกับการผลิตภาคเกษตรดังกล่าวข้างต้น อาทิ ปริมาณน้ำฝนที่เพิ่มขึ้นตั้งแต่ปลายปี 2564 ต่อเนื่องถึงปี 2565 ทำให้ปริมาณน้ำในอ่างเก็บน้ำที่สำคัญและในแหล่งน้ำตามธรรมชาติมากขึ้นเพียงพอสำหรับการเพาะปลูกพืชเลี้ยงสัตว์ และทำประมง ส่งผลให้ภาวะเศรษฐกิจการเกษตรของจังหวัดสุพรรณบุรี ในปี 2565 ขยายตัวร้อยละ 4.3 เมื่อเทียบกับปี 2564 โดยสาขาพืช ขยายตัวร้อยละ 6.5 สาขาปศุสัตว์ ขยายตัวร้อยละ 0.4 สาขาประมง ขยายตัวร้อยละ 0.2 และสาขาบริการทางการเกษตร ขยายตัวร้อยละ 7.5 สำหรับรายละเอียดในแต่ละสาขา มีดังนี้

❖ สาขาพืช

ปริมาณการผลิตพืชในปี 2565 เพิ่มขึ้นเมื่อเทียบกับปี 2564 โดยดัชนีผลผลิตอยู่ที่ระดับ 104.8 เพิ่มขึ้นร้อยละ 12.3 จากปี 2564 ซึ่งอยู่ที่ระดับ 93.3 ดัชนีราคาพืชที่เกษตรกรขายได้โดยเฉลี่ยอยู่ที่ระดับ 138.4 เพิ่มขึ้นร้อยละ 5.3 จากปี 2564 ซึ่งอยู่ที่ระดับ 131.4 เป็นผลจากราคาพืชเพิ่มขึ้น สำหรับดัชนีรายได้เกษตรกรของสาขาพืช เพิ่มขึ้นอยู่ที่ระดับ 145.0 หรือเพิ่มขึ้นร้อยละ 18.3 จากปี 2564 ซึ่งอยู่ที่ระดับ 122.6

ดัชนีผลผลิต ดัชนีราคาที่เกษตรกรขายได้ และดัชนีรายได้เกษตรกร



ที่มา: จากการคำนวณ

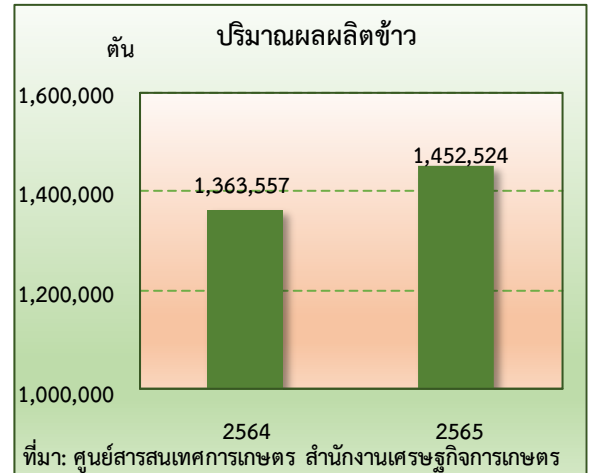


ภาวะการผลิตสาขาพืชปี 2565 ผลผลิตพืชที่สำคัญ ได้แก่ ข้าว อ้อยโรงงาน และข้าวโพดเลี้ยงสัตว์ มีปริมาณผลผลิตเพิ่มขึ้นร้อยละ 6.5 41.1 และ 2.7 ตามลำดับ เนื่องจากปริมาณน้ำเพียงพอต่อการเพาะปลูก และสภาพอากาศที่เอื้ออำนวยต่อการเจริญเติบโตของพืช ทำให้พืชเจริญเติบโตได้ดีและมีผลผลิตต่อไร่เพิ่มขึ้น ส่งผลให้สาขาพืชในปี 2565 ขยายตัวร้อยละ 6.5

❖ ข้าว

ภาวะการผลิต

ปริมาณผลผลิตข้าวปี 2565 เท่ากับ 1,452,524 ตัน เพิ่มขึ้นจากปี 2564 ซึ่งผลิตได้ 1,363,557 ตัน หรือเพิ่มขึ้นร้อยละ 6.5 เนื่องจากปริมาณน้ำเพียงพอต่อการเพาะปลูก ประกอบกับสภาพอากาศที่เอื้ออำนวยต่อการเจริญเติบโต ทำให้ข้าวมีการเจริญเติบโตดี ส่งผลให้ผลผลิตเฉลี่ยต่อไร่เพิ่มขึ้นด้วย



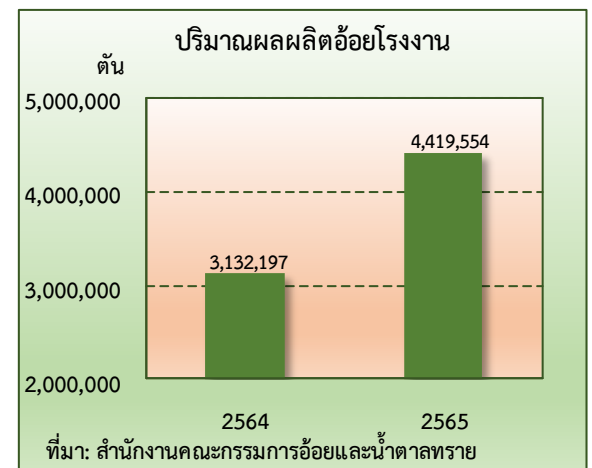
ระดับราคา

ปี 2565 ราคาข้าวความชื้น 15% ที่เกษตรกรขายได้ เฉลี่ยตันละ 8,803.00 บาท เพิ่มขึ้นร้อยละ 0.8 เมื่อเทียบกับปี 2564 ที่มีราคาเฉลี่ยอยู่ที่ตันละ 8,732.00 บาท เนื่องจากตลาดมีความต้องการอย่างต่อเนื่อง

❖ อ้อยโรงงาน

ภาวะการผลิต

ปริมาณผลผลิตอ้อยโรงงานปี 2565 เท่ากับ 4,419,554 ตัน เพิ่มขึ้นจากปี 2564 ซึ่งผลิตได้ 3,132,197 ตัน หรือเพิ่มขึ้นร้อยละ 41.1 เนื่องจากมีปริมาณน้ำเพียงพอต่อการเจริญเติบโต และสภาพอากาศที่เอื้ออำนวย ทำให้อ้อยโรงงานเจริญเติบโตได้ดี มีผลผลิตต่อไร่เพิ่มขึ้น อีกทั้งเกษตรกรยังมีการดูแลเอาใจใส่ ทำให้ผลผลิตอ้อยมีคุณภาพเพิ่มขึ้นอีกด้วย



ระดับราคา

ปี 2565 ราคาอ้อยโรงงานที่เกษตรกรขายได้ ตันละ 966.00 บาท เพิ่มขึ้นร้อยละ 13.1 เมื่อเทียบกับปีที่ผ่านมาที่มีราคาตันละ 854.00 บาท ราคาเพิ่มขึ้นตามราคาน้ำตาลในตลาดโลกที่ปรับตัวสูงขึ้น



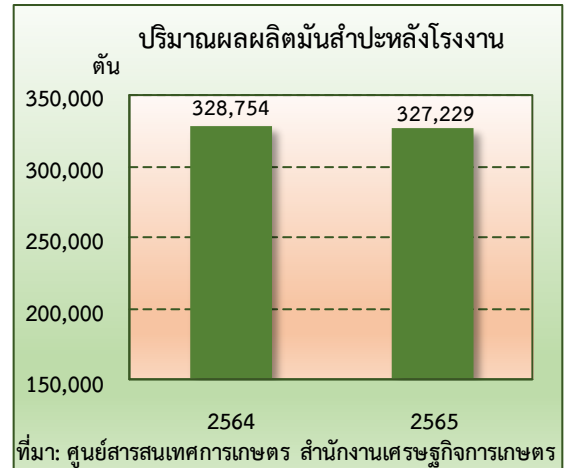
❖ มั่นสำปะหลังโรงงาน

ภาวะการผลิต

ปริมาณผลผลิตมันสำปะหลังโรงงานในปี 2565 เท่ากับ 327,229 ตัน ลดลงจากปีที่ผ่านมา ซึ่งผลิตได้ 328,754 ตัน หรือลดลงร้อยละ 0.5 เนื่องจากได้รับผลกระทบจากพายุในช่วงครึ่งหลังของปี ทำให้เกิดฝนตกหนักติดต่อกัน ส่งผลให้บางพื้นที่มีน้ำท่วมขัง ทำให้หัวมันสำปะหลังที่กำลังจะเข้าสู่ช่วงฤดูเก็บเกี่ยวเน่าเสีย บางพื้นที่ไม่สามารถเก็บเกี่ยวผลผลิตได้

ระดับราคา

ปี 2565 ราคามันสำปะหลังโรงงานสดคละ เฉลี่ยอยู่ที่ กิโลกรัมละ 2.49 บาท เพิ่มขึ้นร้อยละ 23.3 เมื่อเทียบกับปี 2564 ที่มีราคาเฉลี่ยกิโลกรัมละ 2.02 บาท เนื่องจากผลผลิตมันสำปะหลังของไทยยังเป็นที่ต้องการของตลาดต่างประเทศอย่างต่อเนื่อง



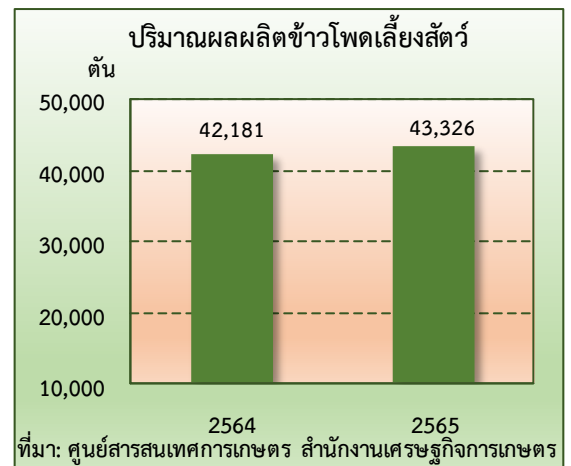
❖ ข้าวโพดเลี้ยงสัตว์

ภาวะการผลิต

ปริมาณผลผลิตข้าวโพดเลี้ยงสัตว์ในปี 2565 เท่ากับ 43,326 ตัน เพิ่มขึ้นจากปีที่ผ่านมา ซึ่งผลิตได้ 42,181 ตัน หรือเพิ่มขึ้นร้อยละ 2.7 เนื่องจากเกษตรกรมีการดูแลเอาใจใส่ แปลงปลูกและเฝ้าระวังโรคมากขึ้น ประกอบกับปริมาณน้ำเพียงพอต่อการเพาะปลูก ทำให้ต้นข้าวโพดเจริญเติบโตได้ดี ส่งผลให้ผลผลิตเฉลี่ยต่อไร่เพิ่มขึ้น

ระดับราคา

ปี 2565 ราคาข้าวโพดเลี้ยงสัตว์ ความชื้น 14.5% ที่เกษตรกรขายได้เฉลี่ยกิโลกรัมละ 10.20 บาท เพิ่มขึ้นร้อยละ 18.9 เมื่อเทียบกับปี 2564 ที่มีราคาเฉลี่ยกิโลกรัมละ 8.58 บาท เนื่องจากราคาข้าวโพดเลี้ยงสัตว์ในตลาดโลกปรับตัวสูงขึ้น และความต้องการใช้ในอุตสาหกรรมอาหารสัตว์ยังเพิ่มขึ้นอย่างต่อเนื่อง ส่งผลให้ราคาข้าวโพดเลี้ยงสัตว์ปรับตัวสูงขึ้น

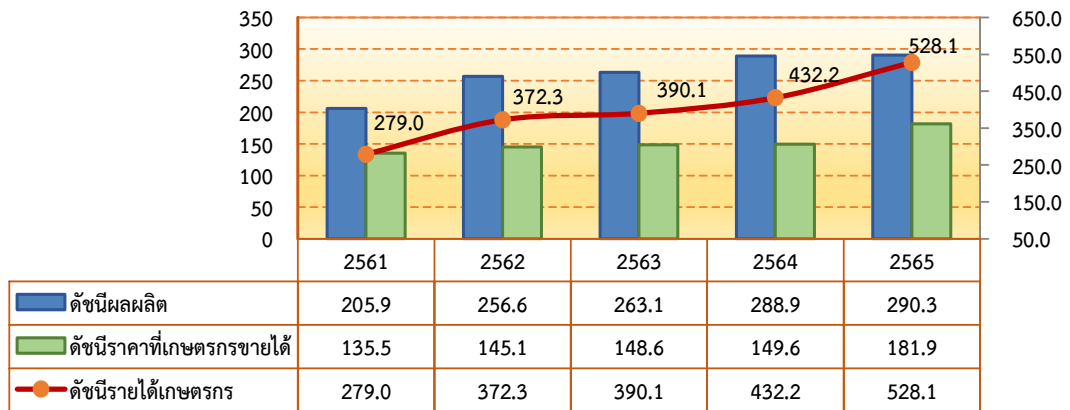




❖ สาขาปศุสัตว์

ผลผลิตปศุสัตว์ปี 2565 เพิ่มขึ้นเมื่อเทียบกับปี 2564 โดยดัชนีผลผลิตเฉลี่ยปี 2565 อยู่ที่ระดับ 290.3 เพิ่มขึ้นร้อยละ 0.5 จากปี 2564 ซึ่งอยู่ที่ระดับ 288.9 ขณะที่ดัชนีราคาสินค้าปศุสัตว์ที่เกษตรกรขายได้โดยเฉลี่ยอยู่ที่ระดับ 181.9 เพิ่มขึ้นร้อยละ 21.6 จากปี 2564 ซึ่งอยู่ที่ระดับ 149.6 ส่งผลให้ดัชนีรายได้เกษตรกรสาขาปศุสัตว์อยู่ที่ระดับ 528.1 เพิ่มขึ้นร้อยละ 22.2 จากปี 2564 ซึ่งอยู่ที่ระดับ 432.2

ดัชนีผลผลิต ดัชนีราคาที่เกษตรกรขายได้ และดัชนีรายได้เกษตรกร สาขาปศุสัตว์



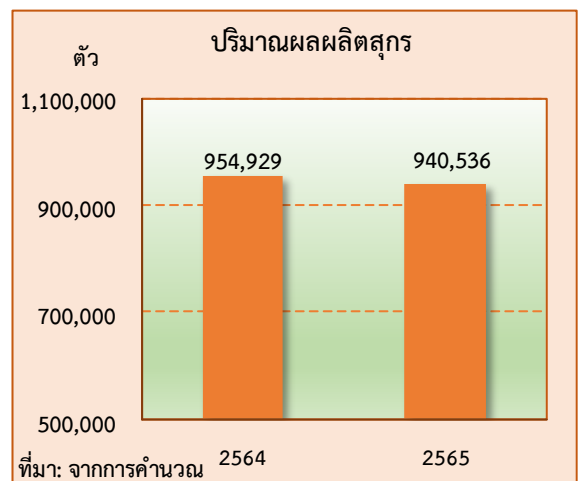
ที่มา: จากการคำนวณ

การผลิตสาขาปศุสัตว์ปี 2565 ขยายตัวร้อยละ 0.4 เมื่อเทียบกับปี 2564 เนื่องจากผู้เลี้ยงปศุสัตว์มีการพัฒนาระบบการเลี้ยงเข้าสู่มาตรฐานฟาร์ม และหน่วยงานที่เกี่ยวข้องในพื้นที่ให้คำปรึกษาแนะนำรวมถึงการเฝ้าระวังควบคุมโรคระบาดในสัตว์เป็นอย่างดี ทำให้ระบบการผลิตปศุสัตว์มีประสิทธิภาพมากขึ้น นอกจากนี้ตลาดยังมีความต้องการเพิ่มขึ้นอย่างต่อเนื่อง

❖ สุกร์

ภาวะการผลิต

ปี 2565 มีปริมาณการผลิตสุกรมีชีวิต 940,536 ตัว ลดลงจากปี 2564 ที่มีปริมาณการผลิต 954,929 ตัว หรือลดลงร้อยละ 1.5 เนื่องจากสถานการณ์โรคระบาดจากปีที่ผ่านมาทำให้พ่อแม่พันธุ์สุกรเสียหาย เกษตรกรจึงต้องใช้เวลาในการเพิ่มสุกรพันธุ์เข้าเลี้ยงใหม่ อีกทั้งต้องจำกัดปริมาณการเลี้ยงลดความหนาแน่นของสุกรภายในฟาร์ม เพื่อป้องกันความเสียหายที่อาจเกิดขึ้น ประกอบกับต้นทุนการเลี้ยงที่ปรับตัวสูงขึ้น ส่งผลให้เกษตรกรมีการปรับลดปริมาณการเลี้ยงลง



ที่มา: จากการคำนวณ

ระดับราคา

ปี 2565 ราคาสุกรน้ำหนักมากกว่า 100 กิโลกรัม ที่เกษตรกรขายได้เฉลี่ยอยู่ที่กิโลกรัมละ 102.15 บาท เพิ่มขึ้นร้อยละ 33.8 จากปีที่ผ่านมา ที่มีราคาเฉลี่ยกิโลกรัมละ 76.34 บาท เนื่องจากปริมาณการผลิตสุกรที่ออกสู่ตลาดลดลงไม่สอดคล้องกับความต้องการบริโภค ทำให้ราคาสุกรปรับตัวสูงขึ้น



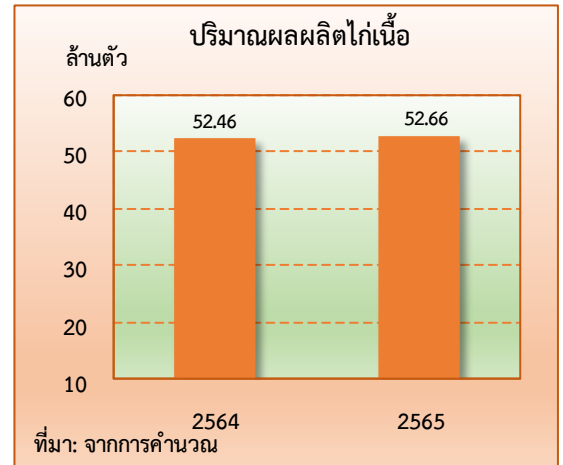
❖ ใ้เนื้อ

ภาวะการผลิต

ปี 2565 มีปริมาณการผลิตใ้เนื้อ 52.66 ล้านตัว เพิ่มขึ้นจาก ปี 2564 ซึ่งมีปริมาณการผลิต 52.46 ล้านตัว หรือเพิ่มขึ้นร้อยละ 0.4 จากการขยายการผลิตเพื่อรองรับความต้องการของตลาดที่เพิ่มขึ้น ประกอบกับมีการพัฒนามาตรฐานการเลี้ยง และระบบการผลิตที่ปลอดภัย

ระดับราคา

ในปี 2565 ราคาใ้รุ่นพันธุ์เนื้อที่เกษตรกรขายได้เฉลี่ยอยู่ที่ กิโลกรัมละ 44.14 บาท เพิ่มขึ้นจากปี 2564 ที่มีราคาเฉลี่ยอยู่ที่ กิโลกรัมละ 34.04 บาท หรือเพิ่มขึ้นร้อยละ 29.7 เนื่องจากความต้องการของตลาดยังคงมีอยู่อย่างต่อเนื่อง และเนื้อใ้มีราคาต่ำกว่าเนื้อสัตว์ประเภทอื่น



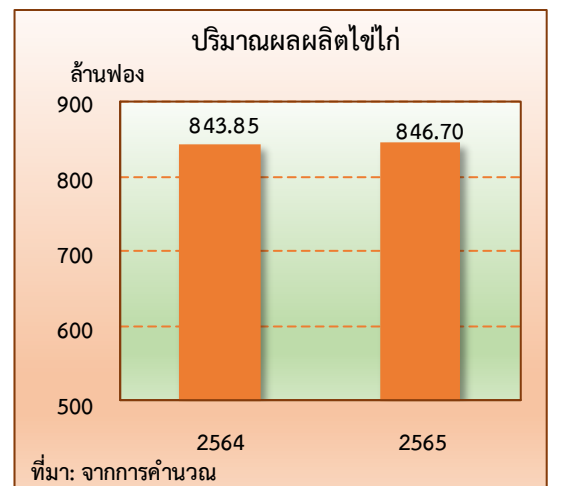
❖ ไ้ไก่

ภาวะการผลิต

ปี 2565 มีปริมาณการผลิต 846.70 ล้านฟอง เพิ่มขึ้นจาก ปี 2564 ที่มีปริมาณการผลิต 843.85 ล้านฟอง หรือเพิ่มขึ้นร้อยละ 0.3 เนื่องจากความต้องการบริโภคยังมีต่อเนื่อง และเกษตรกรมีการบริหารจัดการฟาร์มที่มีประสิทธิภาพมากขึ้น มีการเฝ้าระวังโรคระบาดได้ดี ประกอบกับสภาพอากาศและสภาพแวดล้อมที่เอื้ออำนวย ส่งผลให้อัตราการให้ไข่เพิ่มขึ้น

ระดับราคา

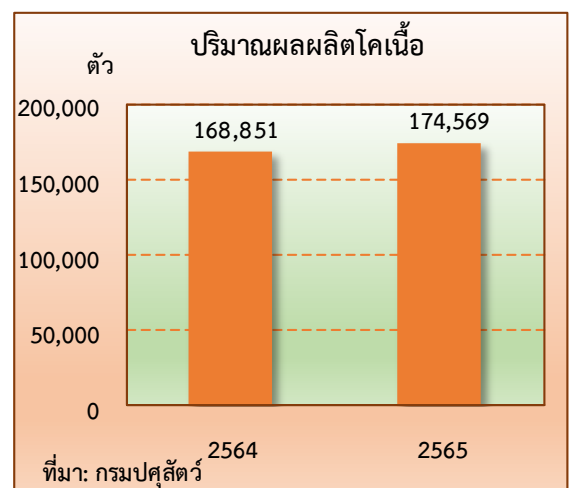
ปี 2565 ราคาใ้ไก่ที่เกษตรกรขายได้เฉลี่ยอยู่ที่ฟองละ 3.29 บาท เพิ่มขึ้นร้อยละ 16.3 เมื่อเทียบกับปี 2564 ที่มีราคาเฉลี่ยฟองละ 2.83 บาท เนื่องจากต้นทุนอาหารสัตว์ที่ใช้ในการเลี้ยงใ้ไก่ปรับสูงขึ้น เกษตรกรจึงมีการปรับราคาให้สอดคล้องกับต้นทุนการผลิต



❖ ไ้เนื้อ

ภาวะการผลิต

ปี 2565 มีปริมาณการผลิตใ้เนื้อมีชีวิต 174,569 ตัว เพิ่มขึ้นจากปี 2564 ที่มีปริมาณการผลิต 168,851 ตัว หรือเพิ่มขึ้นร้อยละ 3.4 เนื่องจากราคาอยู่ในเกณฑ์ดี และเกษตรกรมีการดูแลเฝ้าระวังโรคระบาดอยู่ตลอด รวมถึงภาครัฐมีโครงการที่ช่วยสนับสนุนการเลี้ยงใ้เนื้อและการขยายตลาดส่งออกสู่ต่างประเทศ ทำให้ปริมาณการผลิตเพิ่มขึ้น





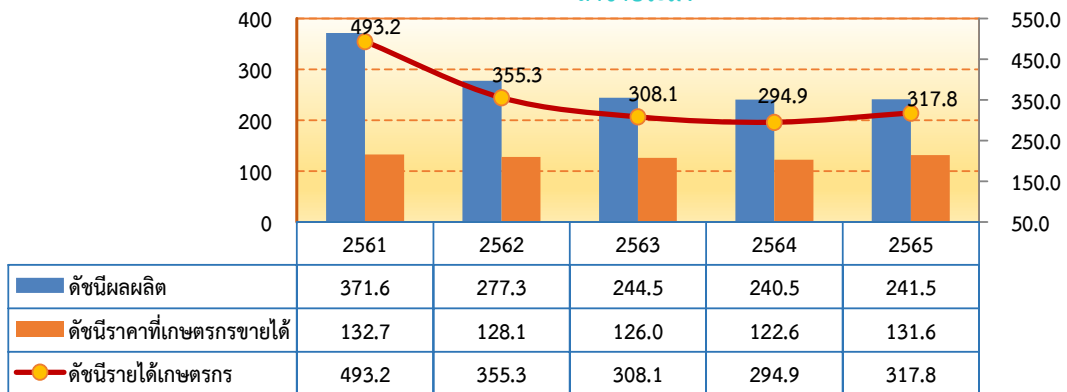
ระดับราคา

ในปี 2565 ราคาโคเนื้อขนาดกลางที่เกษตรกรขายได้เฉลี่ยอยู่ที่กิโลกรัมละ 106.84 บาท เพิ่มขึ้นร้อยละ 1.4 จากปี 2564 มีราคาเฉลี่ยกิโลกรัมละ 105.39 บาท ซึ่งเป็นผลมาจากความต้องการของตลาดทั้งเพื่อการบริโภคภายในประเทศและการส่งออกไปยังประเทศเพื่อนบ้านเพิ่มขึ้น

❖ สาขาประมง

ผลผลิตประมง ปี 2565 เพิ่มขึ้นเมื่อเทียบกับปี 2564 โดยดัชนีผลผลิตเฉลี่ยอยู่ที่ระดับ 241.5 เพิ่มขึ้นร้อยละ 0.4 จากปี 2564 ซึ่งอยู่ที่ระดับ 240.5 ขณะที่ดัชนีราคาสินค้าประมงที่เกษตรกรขายได้โดยเฉลี่ยอยู่ที่ระดับ 131.6 เพิ่มขึ้นร้อยละ 7.3 จากปี 2564 ซึ่งอยู่ที่ระดับ 122.6 ส่งผลให้ดัชนีรายได้เกษตรกรสาขาประมงอยู่ที่ระดับ 317.8 เพิ่มขึ้นร้อยละ 7.8 จากปี 2564 ซึ่งอยู่ที่ระดับ 294.9

ดัชนีผลผลิต ดัชนีราคาที่เกษตรกรขายได้ และดัชนีรายได้เกษตรกร
สาขาประมง



ที่มา: จากการคำนวณ

ภาวะการผลิตสาขาประมงจังหวัดสุพรรณบุรี ปี 2565 ขยายตัวร้อยละ 0.2 เมื่อเทียบกับปี 2564 เนื่องจากมีปริมาณน้ำเพียงพอต่อการเพาะเลี้ยง ส่งผลให้ปริมาณผลผลิตปลานิลและปลาดุกเพิ่มขึ้น ส่วนผลผลิตกุ้งขาวแวนนาไมได้รับผลกระทบจากสถานการณ์น้ำท่วมทำให้ผลผลิตลดลง แต่โดยรวมภาวะการผลิตสาขาประมงยังคงขยายตัว



❖ สาขาบริการทางการเกษตร

ในปี 2565 สาขาบริการทางการเกษตรจังหวัดสุพรรณบุรี ขยายตัวร้อยละ 7.5 เนื่องจากพื้นที่เพาะปลูกข้าวและพืชไร่เพิ่มขึ้น ส่งผลให้มีการใช้เครื่องมือเครื่องจักรในการบริการทางการเกษตร ด้านการเตรียมดิน และการเก็บเกี่ยวเพิ่มขึ้น



5. แนวโน้มเศรษฐกิจการเกษตร ปี 2566

การประมาณการอัตราการขยายตัวของภาวะเศรษฐกิจการเกษตรจังหวัดสุพรรณบุรี ในปี 2566 คาดว่าจะขยายตัวอยู่ในช่วงร้อยละ 1.6 – 2.6 โดยสาขาพืช คาดว่าจะขยายตัวอยู่ในช่วงร้อยละ 2.3 – 3.3 สาขาปศุสัตว์ คาดว่าจะขยายตัวอยู่ในช่วงร้อยละ 1.1 – 2.1 สาขาประมง คาดว่าจะขยายตัวอยู่ในช่วงร้อยละ 0.9 – 1.9 และสาขาบริการทางการเกษตรคาดว่าจะขยายตัวอยู่ในช่วงร้อยละ 2.0 - 3.0 สำหรับปัจจัยที่ช่วยสนับสนุนให้ภาคเกษตรขยายตัวได้ในปี 2566 ได้แก่ ปริมาณน้ำที่คาดว่าจะมีเพียงพอในการทำเกษตร ประกอบกับภาครัฐมีนโยบายและมาตรการช่วยเหลือเกษตรกรและการดำเนินนโยบายด้านการเกษตรที่ต่อเนื่อง ทั้งการบริหารจัดการทรัพยากรน้ำ การวางแผนการผลิตอย่างเหมาะสมสอดคล้องกับความต้องการของตลาด ส่งเสริมการลดต้นทุนการผลิตให้กับเกษตรกร เป็นต้น อย่างไรก็ตาม ยังคงต้องติดตามสถานการณ์ต่างๆ ที่เกี่ยวข้องกับการเกษตร เช่น ความแปรปรวนของสภาพอากาศที่อาจส่งผลกระทบต่อพื้นที่และผลผลิต ต้นทุนการผลิตที่สูงขึ้นจากราคาปัจจัยการผลิตที่ยังมีแนวโน้มเพิ่มขึ้น ทั้งราคาน้ำมัน ปุ๋ยเคมี สารกำจัดศัตรูพืช และอาหารสัตว์ รวมทั้งการระบาดของโรคพืชและสัตว์ ที่อาจส่งผลกระทบต่อการผลิตของเศรษฐกิจได้ สำหรับรายละเอียดในแต่ละสาขา มีดังนี้

❖ สาขาพืช

ภาวะการผลิตสาขาพืช ปี 2566 คาดว่าจะขยายตัวในช่วงร้อยละ 2.3 – 3.3 ปัจจัยที่มีผลในเชิงบวกต่อสาขาพืช ได้แก่ ปริมาณน้ำในอ่างเก็บน้ำ และแหล่งน้ำตามธรรมชาติที่คาดว่าจะมีเพียงพอสำหรับการเพาะปลูก โดยผลผลิตข้าว อ้อยโรงงาน มันสำปะหลังโรงงาน และข้าวโพดเลี้ยงสัตว์คาดว่าจะมีปริมาณเพิ่มขึ้น อย่างไรก็ตามยังมีความเสี่ยงเรื่องการเปลี่ยนแปลงของสภาพอากาศและการระบาดของศัตรูพืชต่างๆ ซึ่งอาจจะส่งผลกระทบต่อ การเพาะปลูกได้

❖ สาขาปศุสัตว์

ภาวะการผลิตสาขาปศุสัตว์ปี 2566 คาดว่าจะขยายตัวอยู่ในช่วงร้อยละ 1.1 – 2.1 โดยขยายตัวจากปริมาณการผลิตปศุสัตว์ โดยเฉพาะ ไก่เนื้อ สุกร โคเนื้อ คาดว่าการผลิตจะเพิ่มขึ้นจากปีที่ผ่านมา จากการศึกษาที่เกษตรกรมีระบบการเลี้ยงที่ดีขึ้นตามที่ภาครัฐและเอกชนให้การส่งเสริมการพัฒนาฟาร์มให้เป็นระบบ มีกระบวนการควบคุม ฝ้าระวังการเกิดโรคระบาดที่ได้มาตรฐาน ประกอบกับราคาในปีที่ผ่านมาอยู่ในเกณฑ์ดี ความต้องการของตลาดมีแนวโน้มเพิ่มขึ้น

❖ สาขาประมง

ภาวะการผลิตสาขาประมงปี 2566 คาดว่าจะขยายตัวอยู่ในช่วงร้อยละ 0.9 – 1.9 โดยผลผลิตกุ้งขาวแวนนาไม คาดว่าจะเพิ่มขึ้น เนื่องจากความต้องการของตลาดยังมีอยู่อย่างต่อเนื่อง ส่วนผลผลิตปลานิลและปลาดุก คาดว่าจะมีแนวโน้มเพิ่มขึ้น จากปริมาณน้ำที่คาดว่าจะมีเพียงพอต่อการเลี้ยง ประกอบกับเกษตรกรมีการอนุบาลลูกพันธุ์ให้ได้ขนาดและแข็งแรงก่อนปล่อยลงบ่อเลี้ยงเพื่อเพิ่มอัตราการรอด และมีการพัฒนาระบบการเลี้ยงที่มีคุณภาพมากขึ้น อย่างไรก็ตาม เกษตรกรอาจยังต้องเผชิญกับราคาปัจจัยการผลิตที่ปรับตัวสูงขึ้น ซึ่งจะส่งผลให้ต้นทุนการผลิตที่สูงขึ้น

❖ สาขาบริการทางการเกษตร

การบริการทางการเกษตรปี 2566 คาดว่าจะขยายตัวอยู่ในช่วงร้อยละ 2.0 - 3.0 เนื่องจากคาดว่าจะมีการเพาะปลูกและเก็บเกี่ยวผลผลิตพืชสำคัญมีแนวโน้มเพิ่มขึ้น ส่งผลให้มีการใช้เครื่องมือเครื่องจักรในการบริการทางการเกษตร ด้านการเตรียมดิน และการเก็บเกี่ยว เพิ่มขึ้นตามไปด้วย



ตารางที่ 1 อัตราการขยายตัวของผลิตภัณฑ์มวลรวมภาคเกษตร จ.สุพรรณบุรี

หน่วย: ร้อยละ

สาขา	2565	2566
ภาคเกษตร	4.3	1.6 – 2.6
พืช	6.5	2.3 – 3.3
ปศุสัตว์	0.4	1.1 – 2.1
ประมง	0.2	0.9 – 1.9
บริการทางการเกษตร	7.5	2.0 - 3.0

ที่มา : สำนักงานเศรษฐกิจการเกษตรที่ 7

ตารางที่ 2 ผลผลิตสินค้าเกษตรที่สำคัญ (ปีปฏิทิน)

สินค้า	ปี 2564	ปี 2565	อัตราการเปลี่ยนแปลง (ร้อยละ)
ข้าวเปลือกเจ้า (ตัน)	1,363,557	1,452,524	6.5
อ้อยโรงงาน (ตัน)*	3,132,197	4,419,554	41.1
มันสำปะหลังโรงงานสดคละ (ตัน)	328,754	327,229	-0.5
ข้าวโพดเลี้ยงสัตว์ (ตัน)	42,181	43,326	2.7
สุกร (ตัว)	954,929	940,536	-1.5
ไก่เนื้อ (ล้านตัว)	52.46	52.66	0.4
ไข่ไก่ (ล้านฟอง)	843.85	846.70	0.3
โคเนื้อ (ตัว)	168,851	174,569	3.4

ที่มา : ศูนย์สารสนเทศการเกษตร สำนักงานเศรษฐกิจการเกษตร

หมายเหตุ * ข้อมูลจากสำนักงานคณะกรรมการอ้อยและน้ำตาลทราย

ตารางที่ 3 ราคาที่เกษตรกรขายได้ของสินค้าเกษตรที่สำคัญ

สินค้า	ปี 2564	ปี 2565	อัตราการเปลี่ยนแปลง (ร้อยละ)
ข้าวเปลือกเจ้าความชื้น 15% (บาท/ตัน)	8,732.00	8,803.00	0.8
อ้อยโรงงาน (บาท/ตัน)	854.00	966.00	13.1
มันสำปะหลังโรงงานสดคละ (บาท/กก.)	2.02	2.49	23.3
ข้าวโพดเลี้ยงสัตว์ (บาท/กก.)	8.58	10.20	18.9
สุกรขุนพันธุ์ลูกผสม น้ำหนัก 100 กก. ขึ้นไป (บาท/กก.)	76.34	102.15	33.8
ไก่รุ่นพันธุ์เนื้อ (บาท/กก.)	34.04	44.14	29.7
ไข่ไก่สดคละ (บาท/ฟอง)	2.83	3.29	16.3
โคเนื้อขนาดกลาง (บาท/กก.)	105.39	106.84	1.4

ที่มา : ศูนย์สารสนเทศการเกษตร สำนักงานเศรษฐกิจการเกษตร