



รายงานภาวะเศรษฐกิจการเกษตรจังหวัดพระนครศรีอยุธยา

ภาวะเศรษฐกิจการเกษตรปี 2565 และแนวโน้มปี 2566

ROAE Outlook

ภาวะเศรษฐกิจการเกษตร

| | |
|--|------|
| | หน้า |
| 1. ภาพรวมเศรษฐกิจจังหวัด..... | 2 |
| 2. ปัจจัยที่เกี่ยวข้องกับการผลิตภาคเกษตร | 3 |
| 2.1 ราคาน้ำมัน | |
| 2.2 สถานการณ์น้ำ | |
| 2.3 สถานการณ์ภัยธรรมชาติ โรคพืช แมลงศัตรูพืช และโรคระบาดในสัตว์ | |
| 3. เครื่องชี้ทางด้านเศรษฐกิจการเกษตร..... | 4 |
| 4. ภาวะเศรษฐกิจการเกษตรปี 2565..... | 4 |
| สาขาพืช | |
| สาขาปศุสัตว์ | |
| สาขาประมง | |
| สาขาบริการทางการเกษตร | |
| 5. แนวโน้มเศรษฐกิจการเกษตรปี 2566..... | 9 |
| สาขาพืช | |
| สาขาปศุสัตว์ | |
| สาขาประมง | |
| สาขาบริการทางการเกษตร | |
| ตารางที่ 1 อัตราการขยายตัวของผลิตภัณฑ์ มวลรวมภาคเกษตร | |
| จ.พระนครศรีอยุธยา..... | 10 |
| ตารางที่ 2 ผลผลิตสินค้าเกษตรที่สำคัญ (ปีปฏิทิน)..... | 10 |
| ตารางที่ 3 ราคาที่เกษตรกรขายได้ของสินค้า เกษตรที่สำคัญ..... | 10 |

ภาวะเศรษฐกิจการเกษตร ปี 2565 และแนวโน้มปี 2566

จังหวัดพระนครศรีอยุธยา

ภาวะเศรษฐกิจการเกษตร ปี 2565 ภาวะเศรษฐกิจการเกษตรปี 2565

ขยายตัวร้อยละ 3.5 เมื่อเทียบกับปีที่ผ่านมา เป็นผลมาจากสาขาพืชซึ่งมีส่วน ร้อยละ 72.8 ของมูลค่าผลิตภัณฑ์มวลรวมภาคเกษตร ขยายตัวร้อยละ 4.2 จากการเพิ่มขึ้นของผลผลิตข้าวเปลือก ซึ่งเป็นพืชเศรษฐกิจที่สำคัญของจังหวัด ส่งผลให้สาขาบริการทางการเกษตรขยายตัว ร้อยละ 4.0 สาขาปศุสัตว์ ขยายตัว ร้อยละ 1.0 เนื่องจากเป็นสินค้าที่มีผู้บริโภคยังมีความต้องการต่อเนื่อง และผลผลิตออกสู่ตลาดอย่างสม่ำเสมอ สาขาประมง ขยายตัวร้อยละ 1.8 เนื่องจาก มีปริมาณน้ำเพียงพอต่อการเพาะเลี้ยง **ปัจจัยสำคัญที่ส่งผลกระทบต่อภาคเกษตร** คือ ปริมาณน้ำที่เพียงพอต่อการทำกิจกรรมทางการเกษตร โดยเฉพาะพื้นที่ปลูกข้าว ที่เกษตรกรสามารถเพาะปลูกได้มากขึ้น เมื่อเทียบกับช่วงเดียวกันของปีที่ผ่านมา ส่งผลให้ดัชนีผลผลิตสินค้าเกษตรของ ปี 2565 เพิ่มขึ้นร้อยละ 6.6 เมื่อเทียบกับปีที่ ผ่านมา ดัชนีราคาสินค้าเกษตรเพิ่มขึ้นร้อยละ 8.6 จากราคาสินค้าเกษตรส่วนใหญ่ ปรับตัวเพิ่มขึ้น ส่งผลให้ดัชนีรายได้ภาคเกษตรเพิ่มขึ้นร้อยละ 15.8 **แนวโน้มเศรษฐกิจ การเกษตรปี 2566** คาดว่าจะขยายตัวอยู่ในช่วงร้อยละ 2.5 – 3.5 โดยสาขาพืชคาดว่า จะขยายตัวอยู่ในช่วงร้อยละ 2.1 – 3.1 สาขาปศุสัตว์คาดว่าจะขยายตัวอยู่ในช่วง ร้อยละ 1.0 – 2.0 สาขาบริการทางการเกษตรคาดว่าจะขยายตัวอยู่ในช่วง ร้อยละ 2.5 – 3.5 และสาขาประมงคาดว่าจะขยายตัวอยู่ในช่วงร้อยละ 1.5 – 2.5 **สำหรับปัจจัยที่ช่วยสนับสนุนให้ภาคเกษตรขยายตัวในปี 2566** ได้แก่ ปริมาณ น้ำฝนที่เพิ่มขึ้นในช่วงปลายปี 2565 ซึ่งเป็นปัจจัยสำคัญที่เอื้ออำนวยและส่งผลดี ต่อการผลิตภาคเกษตรในช่วงต้นปี 2566 คาดว่าพื้นที่เพาะปลูกข้าวจะเพิ่มขึ้น จากปีที่ผ่านมา ประกอบกับภาครัฐมีนโยบายและมาตรการช่วยเหลือเกษตรกร อย่างต่อเนื่อง ส่วนปัจจัยลบที่คาดว่าจะส่งผลกระทบต่อภาคเกษตร ได้แก่ ความแปรปรวนของสภาพอากาศ ปัญหาการระบาดของโรคและแมลงศัตรูพืช จึงจำเป็นต้องมีการติดตามและประเมินสถานการณ์ต่อไป

จัดทำโดย สำนักงานเศรษฐกิจการเกษตรที่ 7

เลขที่ 238 ต.บางหลวง อ.สรรพยา จ.ชัยนาท รหัสไปรษณีย์ 17150

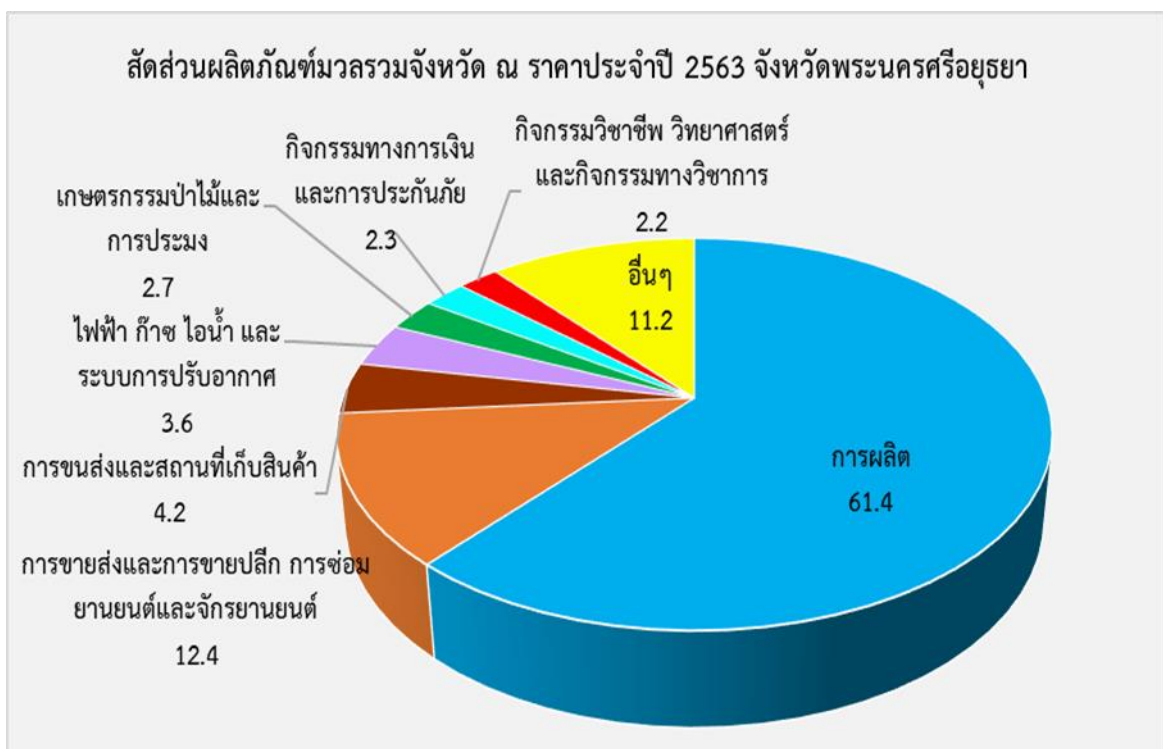
โทรศัพท์ 056-405-005-7 โทรสาร 056-405-008

www.zone7.oae.go.th



1. ภาพรวมเศรษฐกิจจังหวัดพระนครศรีอยุธยา

ผลิตภัณฑ์มวลรวมจังหวัด ณ ราคาประจำปี ของจังหวัดพระนครศรีอยุธยา ปี 2563 มีมูลค่า 398,161 ล้านบาท ประกอบด้วยภาคเกษตรมีมูลค่า 10,699 ล้านบาท และภาคนอกเกษตรมีมูลค่า 387,462 ล้านบาท โดยมีสาขาการผลิตเป็นสาขาหลักในการขับเคลื่อนเศรษฐกิจของจังหวัด คิดเป็นสัดส่วนร้อยละ 61.4 รองลงมา คือ สาขาการขนส่งและการขายปลีก การซ่อมยานยนต์และจักรยายนต์ คิดเป็นสัดส่วนร้อยละ 12.4 สาขาการขนส่ง และสถานที่เก็บสินค้า คิดเป็นสัดส่วนร้อยละ 4.2 สาขาไฟฟ้า ก๊าซ ใอน้ำ และระบบการปรับอากาศ คิดเป็นสัดส่วนร้อยละ 3.6 สาขาเกษตรกรรมการป่าไม้ และการประมง คิดเป็นสัดส่วนร้อยละ 2.7 สาขากิจกรรมทางการเงินและการประกันภัย คิดเป็นสัดส่วนร้อยละ 2.3 สาขากิจกรรมวิชาชีพ วิทยาศาสตร์ และกิจกรรมทางวิชาการ คิดเป็นสัดส่วน ร้อยละ 2.2 และสาขาอื่น ๆ มีสัดส่วนรวมกันร้อยละ 11.2



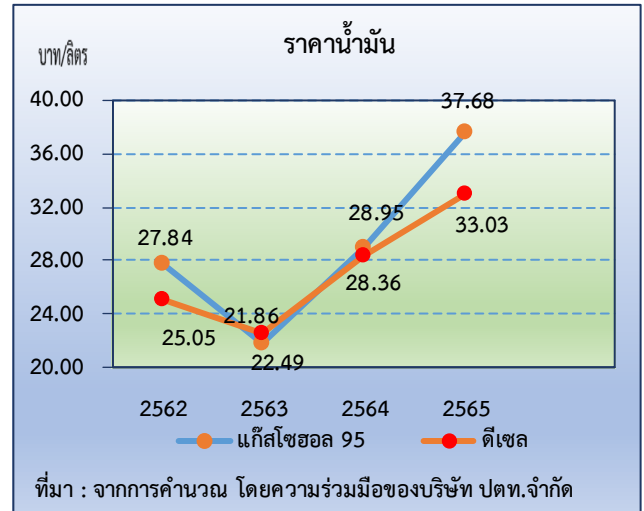
โครงสร้างการผลิตภาคเกษตรของจังหวัดพระนครศรีอยุธยา ประกอบด้วย สาขาพืช สาขาปศุสัตว์ สาขาประมง และสาขาบริการทางการเกษตร ซึ่งพืชเศรษฐกิจที่สำคัญของจังหวัด คือ ข้าว จังหวัดพระนครศรีอยุธยา เป็นแหล่งผลิตข้าวที่สำคัญแหล่งหนึ่งของประเทศ พื้นที่ปลูกข้าวส่วนใหญ่อยู่ในเขตชลประทาน จังหวัดพระนครศรีอยุธยาจึงเป็นแหล่งผลิตข้าวที่สำคัญแหล่งหนึ่งของประเทศ จังหวัดจึงให้ความสำคัญกับภาคการเกษตร โดยมีนโยบาย/ยุทธศาสตร์ในการพัฒนาสินค้าเกษตรอย่างต่อเนื่อง ส่วนนอกภาคการเกษตรมีสาขาการผลิตที่สำคัญ ซึ่งเกี่ยวเนื่องกับการผลิตภาคเกษตร คือ โรงสีข้าว



2. ปัจจัยที่เกี่ยวข้องกับการผลิตภาคเกษตร

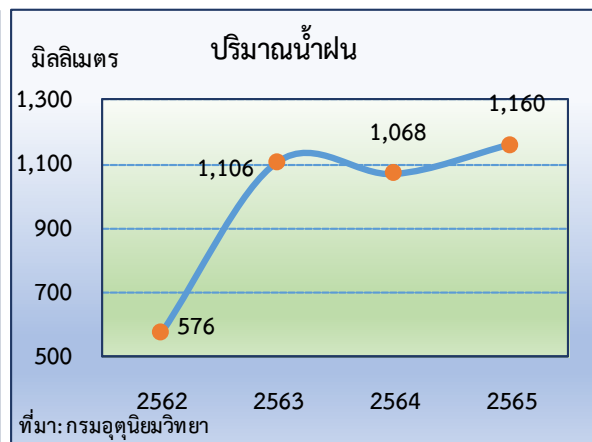
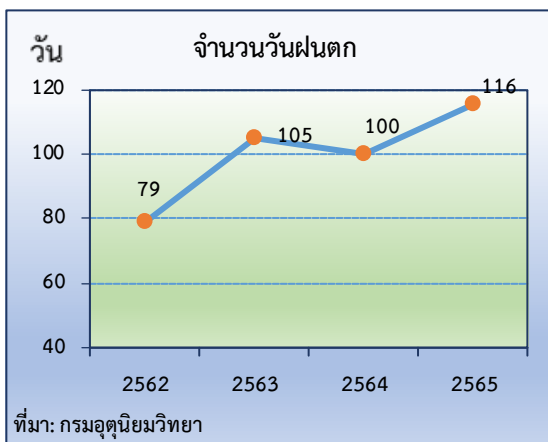
2.1 ราคาน้ำมัน

ในปี 2565 ราคาน้ำมันแก๊สโซฮอล์ 95 ของจังหวัดพระนครศรีอยุธยา เฉลี่ยอยู่ที่ 37.68 บาทต่อลิตร เพิ่มขึ้นร้อยละ 30.2 จากปี 2564 ซึ่งอยู่ที่ 28.95 บาทต่อลิตร ขณะที่ราคาน้ำมันดีเซลเฉลี่ยอยู่ที่ 33.03 บาทต่อลิตร เพิ่มขึ้นร้อยละ 16.5 จากปี 2564 ซึ่งอยู่ที่ 28.36 บาทต่อลิตร เนื่องจากการปรับตัวของราคาน้ำมันในตลาดโลกสูงขึ้น ความต้องการใช้พลังงานทั่วโลกเพิ่มขึ้น ส่งผลกระทบต่อราคาขายปลีกน้ำมันในประเทศ ซึ่งน้ำมันเป็นปัจจัยการผลิตจึงมีผลต่อต้นทุนการผลิตทางการเกษตร



2.2 สถานการณ์น้ำ

จำนวนวันฝนตกในจังหวัดพระนครศรีอยุธยา ปี 2565 เฉลี่ย 116 วัน เพิ่มขึ้นจากปี 2564 ซึ่งอยู่ที่ 100 วัน หรือเพิ่มขึ้นร้อยละ 16.0 ในขณะที่ปริมาณน้ำฝนมีปริมาณ 1,160 มิลลิเมตร เพิ่มขึ้นจากปี 2564 ที่มีปริมาณ 1,068 มิลลิเมตร หรือเพิ่มขึ้นร้อยละ 8.6



2.3 สถานการณ์ภัยธรรมชาติ โรคพืช แมลงศัตรูพืช และโรคระบาดในสัตว์

2.3.1 พายุที่เข้าสู่ประเทศไทยในช่วงปลายปี 2564 ทำให้มีฝนตกหนักต่อเนื่องและเกิดน้ำท่วมในหลายพื้นที่

2.3.2 สถานการณ์การระบาดของโรคพืช แมลงศัตรูพืช หน่วยงานที่เกี่ยวข้องมีการประชาสัมพันธ์แจ้งเตือนภัย ติดตามสถานการณ์ และให้คำแนะนำอย่างสม่ำเสมอ

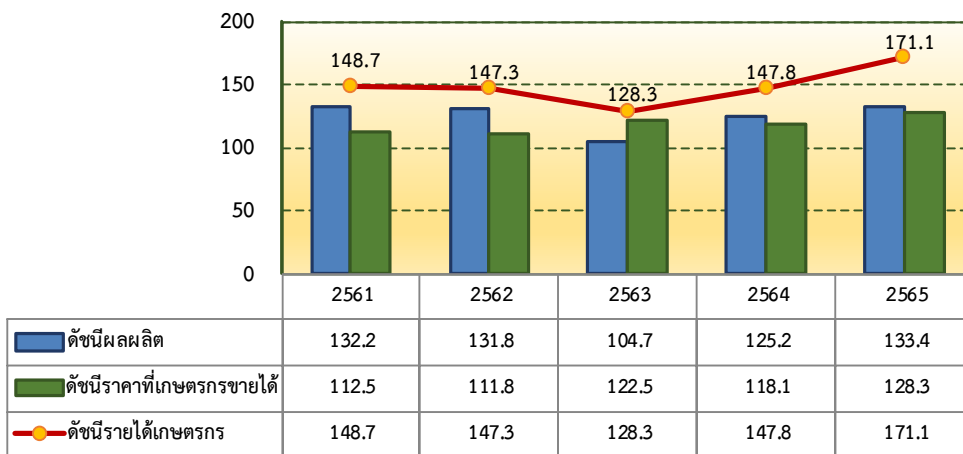
2.3.3 ด้านปศุสัตว์ หน่วยงานที่เกี่ยวข้องมีการเตรียมความพร้อมรับมือ และเฝ้าระวังป้องกันการระบาดของโรคระบาดในสัตว์อย่างต่อเนื่อง



3. เครื่องชี้ทางด้านเศรษฐกิจการเกษตร

จากกราฟแสดงให้เห็นว่า ดัชนีผลผลิตสินค้าเกษตรของจังหวัดพระนครศรีอยุธยาของปี 2565 อยู่ที่ระดับ 133.4 เพิ่มขึ้นร้อยละ 6.6 จากปีที่ผ่านมา ซึ่งอยู่ที่ระดับ 125.2 เนื่องจากผลผลิตสินค้าพืช สินค้าปศุสัตว์ และประมง มีปริมาณเพิ่มขึ้น ดัชนีราคาที่เกษตรกรขายได้อยู่ที่ระดับ 128.3 เพิ่มขึ้นร้อยละ 8.6 จากปีที่ผ่านมา ซึ่งอยู่ที่ระดับ 118.1 เนื่องจากราคาสินค้าหลายชนิดที่ปรับตัวสูงขึ้น ได้แก่ ข้าว ไข่ไก่ ไก่เนื้อ และสินค้าประมง ส่วนดัชนีรายได้เกษตรกรอยู่ที่ระดับ 171.1 เพิ่มขึ้นร้อยละ 15.8 จากปีที่ผ่านมา ซึ่งอยู่ที่ระดับ 147.8

ดัชนีผลผลิต ดัชนีราคาที่เกษตรกรขายได้ และดัชนีรายได้เกษตรกรภาคเกษตร

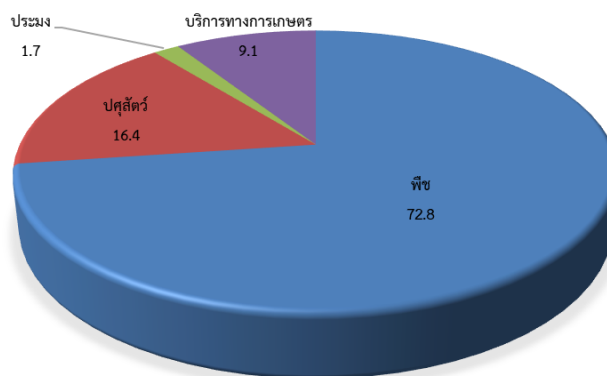


ที่มา: จากการคำนวณ

4. ภาวะเศรษฐกิจการเกษตร ปี 2565

โครงสร้างการผลิตภาคการเกษตรของจังหวัดพระนครศรีอยุธยา ปี 2565 ซึ่งมีสาขาพืชเป็นกิจกรรมหลัก มีสัดส่วนถึงร้อยละ 72.8 ของผลิตภัณฑ์มวลรวมภาคเกษตร หรือ GPP ภาคเกษตร รองลงมา ได้แก่ สาขาปศุสัตว์คิดเป็นสัดส่วนร้อยละ 16.4 สาขาบริการทางการเกษตรคิดเป็นสัดส่วนร้อยละ 9.1 และสาขาประมง คิดเป็นสัดส่วนร้อยละ 1.7 ตามลำดับ

สัดส่วนมูลค่าผลิตภัณฑ์มวลรวมภาคเกษตร ปี 2565
จังหวัดพระนครศรีอยุธยา



ที่มา: จากการคำนวณ

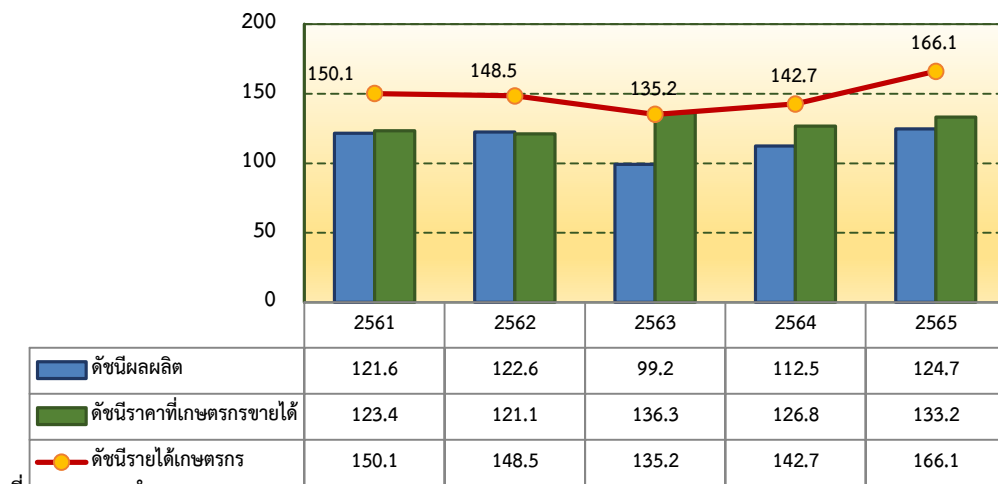


การประมาณการอัตราการขยายตัวของภาวะเศรษฐกิจการเกษตรจังหวัดพระนครศรีอยุธยา ได้พิจารณาจากปัจจัยต่าง ๆ ที่เกี่ยวข้องกับการผลิตภาคเกษตรดังกล่าวข้างต้น อาทิ สภาพอากาศที่เอื้ออำนวย ปริมาณน้ำมีเพียงพอส่งผลให้ภาวะเศรษฐกิจการเกษตรของจังหวัดพระนครศรีอยุธยา ในปี 2565 ขยายตัวร้อยละ 3.5 เมื่อเทียบกับปี 2564 โดยสาขาพืชขยายตัวร้อยละ 4.2 ส่งผลให้สาขาการบริการทางการเกษตรขยายตัวร้อยละ 4.0 สาขาปศุสัตว์ขยายตัวร้อยละ 1.0 และสาขาประมงขยายตัวร้อยละ 1.8 สำหรับรายละเอียดในแต่ละสาขา มีดังนี้

❖ สาขาพืช

ปริมาณการผลิตพืชในปี 2565 เพิ่มขึ้นเมื่อเทียบกับปี 2564 โดยดัชนีผลผลิตอยู่ที่ระดับ 124.7 เพิ่มขึ้นร้อยละ 10.8 จากปี 2564 ซึ่งอยู่ที่ระดับ 112.5 ขณะที่ดัชนีราคาพืชที่เกษตรกรขายได้โดยเฉลี่ยอยู่ที่ระดับ 133.2 เพิ่มขึ้นร้อยละ 5.1 จากปี 2564 ซึ่งอยู่ที่ระดับ 126.8 ส่วนดัชนีรายได้เกษตรกรสาขาพืชเพิ่มขึ้นอยู่ที่ระดับ 166.1 หรือเพิ่มขึ้นร้อยละ 16.4 จากปี 2564 ซึ่งอยู่ที่ระดับ 142.7

ดัชนีผลผลิต ดัชนีราคาที่เกษตรกรขายได้ และดัชนีรายได้เกษตรกรสาขาพืช



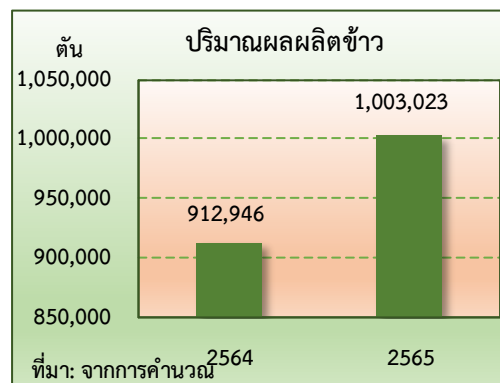
ที่มา: จากการคำนวณ

ภาวะการผลิตสาขาพืชปี 2565 ขยายตัวร้อยละ 4.2 เมื่อเทียบกับปี 2564 โดยมีพืชสำคัญที่มีผลผลิตเพิ่มขึ้นได้แก่ ข้าว ผลผลิตเพิ่มขึ้นร้อยละ 9.9 เนื่องจากสภาพอากาศที่เอื้ออำนวย และปริมาณน้ำในพื้นที่ส่วนใหญ่มีเพียงพอต่อการเพาะปลูกและการเจริญเติบโตของต้นข้าว ส่งผลให้ปริมาณเนื้อที่เก็บเกี่ยวและผลผลิตต่อไร่เพิ่มขึ้น

❖ ข้าว

ภาวะการผลิต

ปี 2565 ปริมาณผลผลิตข้าว เท่ากับ 1,003,023 ตัน เพิ่มขึ้นจากปีที่ผ่านมาซึ่งผลิตได้ 912,946 ตัน หรือเพิ่มขึ้นร้อยละ 9.9 เนื่องจากสภาพอากาศที่เอื้ออำนวย และปริมาณน้ำที่มีเพียงพอต่อการเพาะปลูกและการเจริญเติบโตของต้นข้าว เกษตรกรเพาะปลูกข้าวเพิ่มขึ้น ส่งผลให้ปริมาณการผลิตข้าวเพิ่มสูงขึ้น



ที่มา: จากการคำนวณ



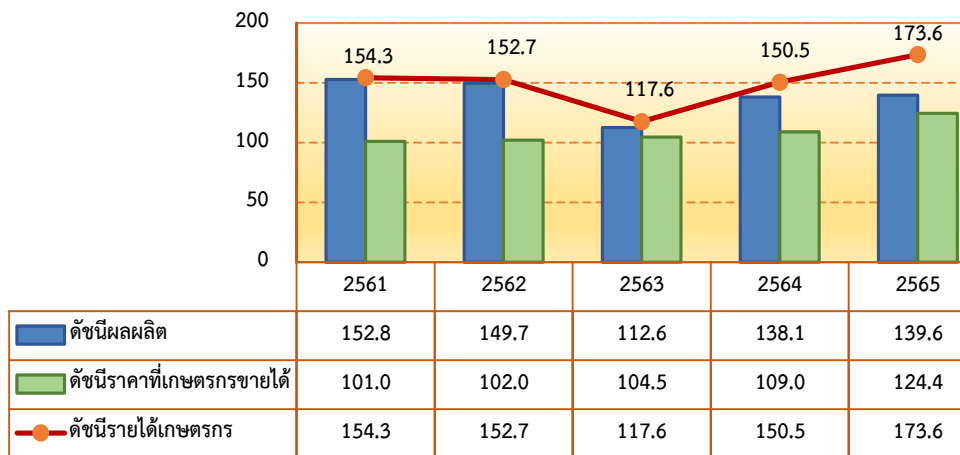
ระดับราคา

ปี 2565 ราคาข้าวเปลือกเจ้าความชื้น 15% ที่เกษตรกรขายได้ เฉลี่ยตันละ 8,886 บาท เพิ่มขึ้นร้อยละ 3.70 เมื่อเทียบกับช่วงเดียวกันของปี 2564 ที่มีราคาเฉลี่ยตันละ 8,569 บาท เนื่องจากความต้องการการผลิตข้าวของตลาดมีสูงขึ้นจึงส่งผลทำให้ราคาข้าวเพิ่มขึ้น

❖ สาขาปศุสัตว์

ผลผลิตปศุสัตว์ปี 2565 เพิ่มขึ้นเมื่อเทียบกับปี 2564 โดยดัชนีผลผลิตเฉลี่ยปี 2565 อยู่ที่ระดับ 139.6 เพิ่มขึ้นร้อยละ 1.1 จากปี 2564 ซึ่งอยู่ที่ระดับ 138.1 ขณะที่ดัชนีราคาสินค้าปศุสัตว์ที่เกษตรกรขายได้โดยเฉลี่ยอยู่ที่ระดับ 124.4 เพิ่มขึ้นร้อยละ 14.1 จากปี 2564 ซึ่งอยู่ที่ระดับ 109.0 ส่งผลให้ดัชนีรายได้เกษตรกรสาขาปศุสัตว์อยู่ที่ระดับ 173.6 เพิ่มขึ้นร้อยละ 15.4 จากปี 2564 ซึ่งอยู่ที่ระดับ 150.5

ดัชนีผลผลิต ดัชนีราคาที่เกษตรกรขายได้ และดัชนีรายได้เกษตรกร สาขาปศุสัตว์



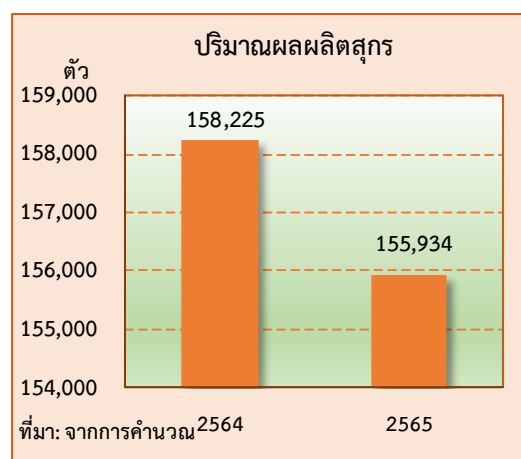
ที่มา: จากการคำนวณ

สาขาปศุสัตว์ปี 2565 ขยายตัวร้อยละ 1.0 เมื่อเทียบกับปี 2564 เนื่องจากเกษตรกรผู้เลี้ยงปศุสัตว์มีการจัดการฟาร์มที่ได้มาตรฐาน การเฝ้าระวังควบคุมโรคระบาดสัตว์ที่ดี ทำให้ระบบการผลิตปศุสัตว์มีประสิทธิภาพมากขึ้นเพื่อรองรับความต้องการบริโภคสินค้าปศุสัตว์ของไทยทั้งตลาดในประเทศและตลาดต่างประเทศที่เพิ่มขึ้นอย่างต่อเนื่อง

❖ สุกกร

ภาวะการผลิต

ปี 2565 ปริมาณการผลิตสุกรมมีชีวิต 155,934 ตัว ลดลงจากปีที่ผ่านมาที่มีปริมาณการผลิต 158,225 ตัว หรือลดลงร้อยละ 1.5 เนื่องจากภาวะโรคระบาดในปี 2564 ส่งผลให้พ่อแม่พันธุ์สุกรเสียหาย เกษตรกรจึงต้องใช้เวลาในการเพิ่มสุกรเข้าเลี้ยงใหม่ เพื่อให้มีปริมาณผลผลิตรองรับกับความต้องการบริโภค





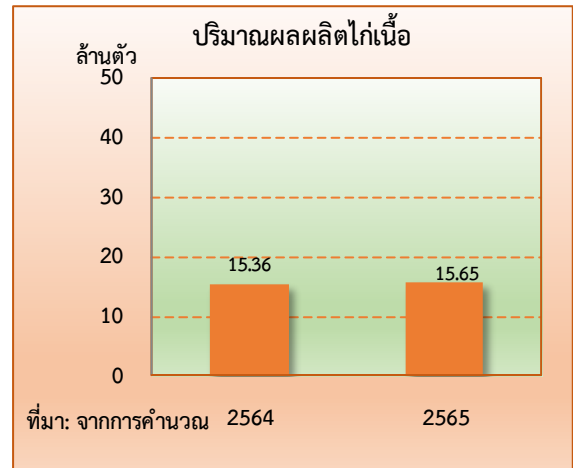
ระดับราคา

ปี 2565 ราคาสุกรน้ำหนักมากกว่า 100 กิโลกรัม ที่เกษตรกรขายได้เฉลี่ยอยู่ที่กิโลกรัมละ 102.41 บาท เพิ่มขึ้นร้อยละ 22.8 จากปีที่ผ่านมา ที่มีราคาเฉลี่ยกิโลกรัมละ 83.39 บาท เนื่องจากตลาดภายในประเทศและตลาดต่างประเทศมีความต้องการเนื้อสุกรของไทยเพิ่มสูงขึ้น

❖ ไก่เนื้อ

ภาวะการผลิต

ปี 2565 ปริมาณการผลิตไก่เนื้อเท่ากับ 15.65 ล้านตัว เพิ่มขึ้นจากปีที่ผ่านมาที่มีปริมาณการผลิต 15.36 ล้านตัว หรือเพิ่มขึ้นร้อยละ 1.9 เนื่องจากมีการขยายการผลิตเพื่อรองรับความต้องการของตลาดที่มีอยู่อย่างต่อเนื่อง และเนื้อไก่ยังเป็นอาหารที่จำเป็นเพื่อการบริโภคและมีราคาต่ำกว่าเนื้อสัตว์ชนิดอื่น จึงทำให้มีปริมาณการผลิตเพิ่มขึ้นเพื่อตอบสนองความต้องการบริโภค



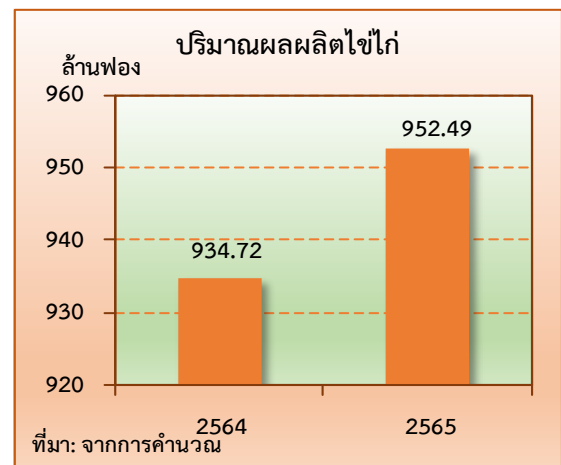
ระดับราคา

ในปี 2565 ราคาไก่รุ่นพันธุ์เนื้อที่เกษตรกรขายได้เฉลี่ยอยู่ที่กิโลกรัมละ 37.50 บาท เพิ่มขึ้นจากปี 2564 ที่มีราคาเฉลี่ยอยู่ที่กิโลกรัมละ 34.49 บาท หรือเพิ่มขึ้นร้อยละ 8.7 เนื่องจากมีความต้องการของตลาดเพิ่มมากขึ้น ส่งผลให้ราคาสูงขึ้นตามไปด้วย

❖ ไช้ไก่

ภาวะการผลิต

ปี 2565 ปริมาณการผลิตไช้ไก่ 952.49 ล้านฟอง เพิ่มขึ้นจากปีที่ผ่านมาที่มีปริมาณการผลิต 934.72 ล้านฟอง หรือเพิ่มขึ้นร้อยละ 1.9 เนื่องจากความต้องการบริโภคยังอย่างต่อเนื่อง เกษตรกรจึงเพิ่มปริมาณการเลี้ยง ประกอบกับเกษตรกรมีการบริหารจัดการฟาร์มที่ดีทำให้การผลิตไช้ไก่เพิ่มขึ้น



ระดับราคา

ในปี 2565 ราคาไช้ไก่ที่เกษตรกรขายได้เฉลี่ยอยู่ที่ฟองละ 3.21 บาท เพิ่มขึ้นร้อยละ 13.4 จากปี 2564 ที่มีราคาเฉลี่ยฟองละ 2.83 บาท เนื่องจากความต้องการบริโภคที่เพิ่มขึ้นอย่างต่อเนื่อง และต้นทุนการผลิตที่สูงขึ้นเกษตรกรจึงปรับราคาให้สอดคล้องกับการผลิต ส่งผลให้ราคาไช้ไก่ขยับสูงขึ้น



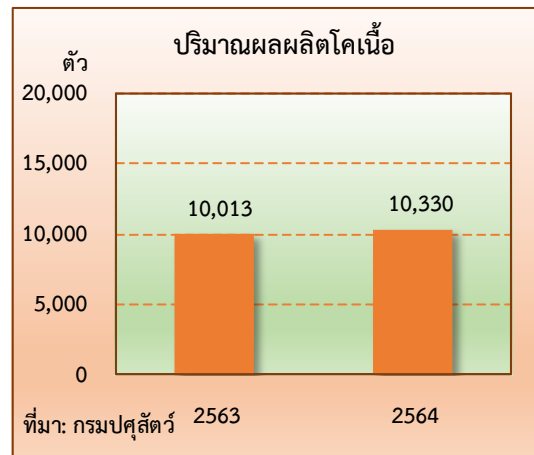
❖ โคน้

ภาวะการผลิต

ปี 2565 มีปริมาณผลิตโคน้ 7,275 ตัว เพิ่มขึ้นจากปีที่ผ่านมาที่มีปริมาณการผลิต 7,147 ตัว หรือเพิ่มขึ้นร้อยละ 1.8 เนื่องจากราคาอยู่ในเกณฑ์ดี และเกษตรกรมีการดูแลฝ้าระวังโรคระบาดอยู่ตลอด

ระดับราคา

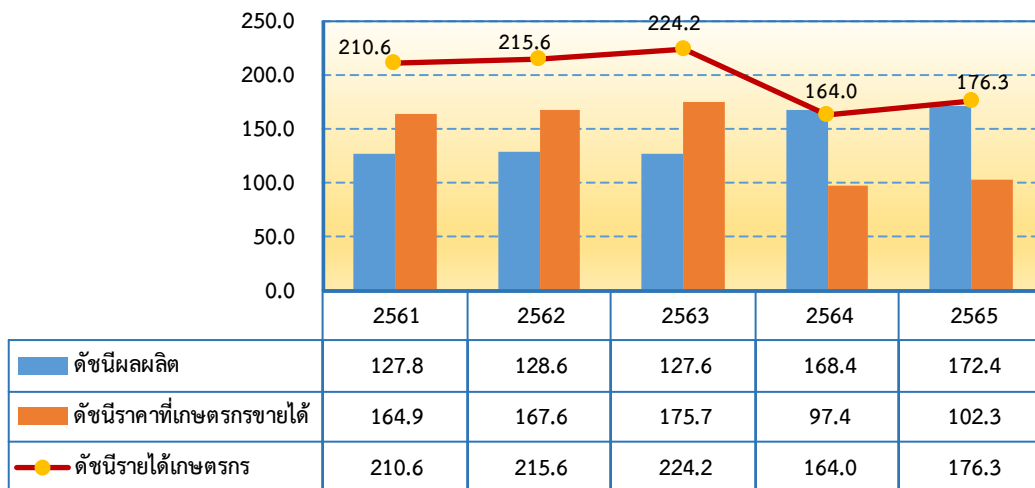
ในปี 2565 ราคาโคน้ขนาดกลางเฉลี่ยอยู่ที่ กิโลกรัมละ 110.11 บาท เพิ่มขึ้นร้อยละ 0.7 จากปี 2564 ที่มีราคาเฉลี่ยกิโลกรัมละ 109.31 บาท เนื่องจากความต้องการของตลาดมีมากขึ้นทั้งตลาดในประเทศ และต่างประเทศ ส่งผลให้ราคาที่เกษตรกรขายได้เพิ่มขึ้น



❖ สาขาประมง

ผลผลิตประมง ปี 2565 เพิ่มขึ้นเมื่อเทียบกับปี 2564 โดยดัชนีผลผลิตเฉลี่ยอยู่ที่ระดับ 172.4 เพิ่มขึ้นร้อยละ 2.4 จากปี 2564 ซึ่งอยู่ที่ระดับ 168.4 ขณะที่ดัชนีราคาสินค้าประมงที่เกษตรกรขายได้ โดยเฉลี่ยอยู่ที่ระดับ 102.3 เพิ่มขึ้นร้อยละ 5.0 จากปี 2564 ซึ่งอยู่ที่ระดับ 97.4 ส่งผลให้ดัชนีรายได้เกษตรกรสาขาประมงอยู่ที่ระดับ 176.3 เพิ่มขึ้นร้อยละ 7.5 จากปี 2564 ซึ่งอยู่ที่ระดับ 164.0

ดัชนีผลผลิต ดัชนีราคาที่เกษตรกรขายได้ และดัชนีรายได้เกษตรกรสาขาประมง



ภาวะการผลิตสาขาประมง ปี 2565 ขยายตัวร้อยละ 1.8 เมื่อเทียบกับปี 2564 เนื่องจากปริมาณน้ำเพียงพอต่อการเลี้ยง ประกอบกับเกษตรกรมีการอนุบาลลูกปลาให้ได้ขนาดและแข็งแรงก่อนปล่อยลงบ่อเลี้ยงเพื่อเพิ่มอัตราการรอดชีวิต ส่งผลให้มีผลผลิตเพิ่มขึ้น



❖ สาขาบริการทางการเกษตร

ในปี 2565 สาขาบริการทางการเกษตร ขยายตัวร้อยละ 4.0 เนื่องจากพื้นที่ปลูกข้าวเพิ่มขึ้น ส่งผลให้การใช้บริการด้านการเตรียมดินและการเก็บเกี่ยวเพิ่มขึ้นตามไปด้วย

5. แนวโน้มเศรษฐกิจการเกษตร ปี 2566

เศรษฐกิจการเกษตรจังหวัดพระนครศรีอยุธยา ในปี 2566 คาดว่าจะขยายตัวอยู่ในช่วงร้อยละ 2.5 – 3.5 โดยสาขาพืชคาดว่าจะขยายตัวอยู่ในช่วงร้อยละ 2.1 – 3.1 สาขาปศุสัตว์คาดว่าจะขยายตัวอยู่ในช่วงร้อยละ 1.0 – 2.0 สาขาประมงคาดว่าจะขยายตัวอยู่ในช่วงร้อยละ 1.5 – 2.5 และสาขาบริการทางการเกษตรคาดว่าจะขยายตัวอยู่ในช่วงร้อยละ 2.5 – 3.5 สำหรับปัจจัยที่ช่วยสนับสนุนให้ภาคเกษตรขยายตัวในปี 2566 ได้แก่ ปริมาณน้ำฝนที่เพิ่มขึ้นในช่วงปลายปี 2565 ซึ่งเป็นปัจจัยสำคัญที่เอื้ออำนวยและส่งผลดีต่อการผลิตภาคเกษตรในช่วงต้นปี 2566 คาดว่าพื้นที่เพาะปลูกข้าวจะเพิ่มขึ้นจากปีที่ผ่านมา ประกอบกับภาครัฐมีนโยบายและมาตรการช่วยเหลือเกษตรกรอย่างต่อเนื่อง รวมทั้งมีนโยบายและยุทธศาสตร์พัฒนาจังหวัดที่ให้ความสำคัญกับสินค้าภาคเกษตร ส่วนปัจจัยลบที่คาดว่าจะส่งผลกระทบต่อภาคเกษตร ได้แก่ ความแปรปรวนของสภาพอากาศ ปัญหาการระบาดของโรคและแมลงศัตรูพืช จึงจำเป็นต้องมีการติดตามและประเมินสถานการณ์ สำหรับรายละเอียดในแต่ละสาขา มีดังนี้

❖ สาขาพืช

ภาวะการผลิตสาขาพืช ปี 2566 คาดว่าจะขยายตัวอยู่ในช่วงร้อยละ 2.1 – 3.1 โดยผลผลิตพืชหลัก คือ ข้าว แนวโน้มเพิ่มขึ้นจากสภาพอากาศที่คาดว่าจะยังเอื้ออำนวยต่อการเจริญเติบโต และปริมาณน้ำที่เพียงพอต่อการเพาะปลูก รวมถึงการดำเนินนโยบายและมาตรการของภาครัฐที่สนับสนุนภาคเกษตรอย่างต่อเนื่อง อย่างไรก็ตาม ยังมีความเสี่ยงเรื่อง การเปลี่ยนแปลงของสภาพอากาศ และการระบาดของศัตรูพืชต่าง ๆ ซึ่งอาจจะส่งผลกระทบต่อ การเพาะปลูกได้

❖ สาขาปศุสัตว์

ภาวะการผลิตสาขาปศุสัตว์ปี 2566 คาดว่าจะขยายตัวเพิ่มขึ้นอยู่ในช่วงร้อยละ 1.0 – 2.0 เนื่องจากการผลิตปศุสัตว์มีแนวโน้มเพิ่มขึ้น กรมปศุสัตว์ร่วมมือกับเกษตรกรผู้เลี้ยงในการควบคุมและป้องกันโรคจากภายนอกอย่างเข้มงวด ประกอบกับปศุสัตว์ในพื้นที่ให้คำปรึกษาแนะนำทำให้ระบบการผลิตปศุสัตว์มีประสิทธิภาพมากขึ้น อย่างไรก็ตาม ยังคงต้องเฝ้าระวังป้องกันโรคระบาดในสัตว์อย่างต่อเนื่อง และราคาปัจจัยการผลิตที่ปรับตัวสูงขึ้นซึ่งจะทำให้ต้นทุนการผลิตสูงขึ้น ซึ่งอาจจะส่งผลกระทบต่อ การเพาะเลี้ยงได้

❖ สาขาประมง

ภาวะการผลิตสาขาประมงปี 2566 คาดว่าจะขยายตัวอยู่ในช่วงร้อยละ 1.5 – 2.5 เนื่องจากคาดว่าจะมีปริมาณน้ำเพียงพอต่อการเพาะเลี้ยงสัตว์น้ำ รวมทั้งการวางแผนการผลิตให้สอดคล้องกับความต้องการของตลาด ประกอบกับภาครัฐให้การส่งเสริมสนับสนุนการเลี้ยงสัตว์น้ำอย่างต่อเนื่อง อย่างไรก็ตาม เกษตรกรอาจยังต้องเผชิญกับราคาปัจจัยการผลิตที่ปรับตัวสูงขึ้น ซึ่งจะทำให้ต้นทุนการผลิตสูงขึ้น



❖ สาขาบริการทางการเกษตร

การบริการทางการเกษตรปี 2566 มีแนวโน้มขยายตัวอยู่ในช่วงร้อยละ 2.5 – 3.5 เนื่องจากคาดว่าจะมีปริมาณน้ำที่เพียงพอต่อการเพาะปลูก เกษตรกรทำการเพาะปลูกเพิ่มขึ้น ส่งผลให้มีการใช้เครื่องมือ เครื่องจักร ในการบริการทางการเกษตร ด้านการเตรียมดินและการเก็บเกี่ยวผลผลิตมากขึ้น

ตารางที่ 1 อัตราการขยายตัวของผลิตภัณฑ์มวลรวมภาคเกษตร จ.พระนครศรีอยุธยา

หน่วย: ร้อยละ

| สาขา | ปี 2565 | ปี 2566 |
|-------------------|---------|-----------|
| ภาคเกษตร | 3.5 | 2.5 – 3.5 |
| พืช | 4.2 | 2.1 – 3.1 |
| ปศุสัตว์ | 1.0 | 1.0 – 2.0 |
| ประมง | 1.8 | 1.5 – 2.5 |
| บริการทางการเกษตร | 4.0 | 2.5 – 3.5 |

ที่มา : จากการคำนวณ

ตารางที่ 2 ผลผลิตสินค้าเกษตรที่สำคัญ (ปีปฏิทิน)

| สินค้า | ปี 2564 | ปี 2565 | อัตราการเปลี่ยนแปลง (ร้อยละ) |
|----------------------|---------|-----------|------------------------------|
| ข้าวเปลือกเจ้า (ตัน) | 912,946 | 1,003,023 | 9.9 |
| สุกร (ตัว) | 158,225 | 155,934 | -1.5 |
| ไก่เนื้อ (ล้านตัว) | 15.36 | 15.65 | 1.9 |
| ไข่ไก่ (ล้านฟอง) | 934.72 | 952.49 | 1.9 |
| โคเนื้อ(ตัว) | 7,147 | 7,275 | 1.8 |

ที่มา : ศูนย์สารสนเทศ สำนักงานเศรษฐกิจการเกษตร

ตารางที่ 3 ราคาที่เกษตรกรขายได้ของสินค้าเกษตรที่สำคัญ

| สินค้า | ปี 2564 | ปี 2565 | อัตราการเปลี่ยนแปลง (ร้อยละ) |
|--|---------|---------|------------------------------|
| ข้าวเปลือกเจ้าความชื้น 15% (บาท/ตัน) | 8569 | 8886 | 3.7 |
| สุกรขุน น้ำหนัก 100 กก. ขึ้นไป (บาท/กก.) | 83.39 | 102.41 | 22.8 |
| ไก่เนื้อ (บาท/กก.) | 34.49 | 37.50 | 8.7 |
| ไข่ไก่สดคละ (บาท/ฟอง) | 2.83 | 3.21 | 13.4 |
| โคเนื้อ (บาท/กก.) | 109.31 | 110.11 | 0.7 |

ที่มา : ศูนย์สารสนเทศ สำนักงานเศรษฐกิจการเกษตร