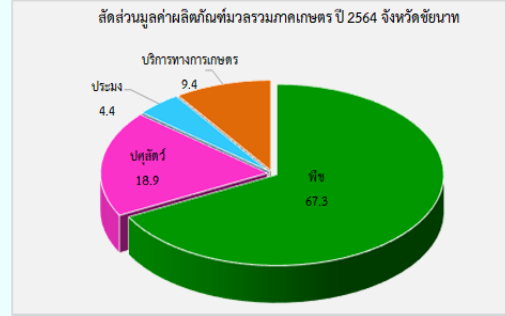


# ภาวะเศรษฐกิจการเกษตรปี 2564 และแนวโน้มปี 2564 จังหวัดชัยนาท

## ภาวะเศรษฐกิจการเกษตรปี 2564 ขยายตัวร้อยละ 3.3

ภาวะเศรษฐกิจการเกษตร ปี 2564 ขยายตัวร้อยละ 3.3 เมื่อเทียบกับปีที่ผ่านมา เป็นผลมาจากสาขาพืช ซึ่งมีสัดส่วนร้อยละ 67.3 ของมูลค่า GPP ภาคเกษตร ขยายตัวร้อยละ 3.1 จากการเพิ่มขึ้นของผลผลิตข้าวและพืชไร่ ซึ่งเป็นพืชเศรษฐกิจที่สำคัญของจังหวัด รวมทั้งสาขาปศุสัตว์ สาขาบริการทางการเกษตร และสาขาประมง ซึ่งมีสัดส่วนร้อยละ 18.9 9.4 และ 4.4 ของ GPP ภาคเกษตร ขยายตัวร้อยละ 1.8 5.4 และ 0.9 ตามลำดับ



### สาขาพืช ขยายตัวร้อยละ 3.1

ปริมาณผลผลิตข้าว และพืชไร่ เพิ่มขึ้น เนื่องจากปริมาณน้ำมีเพียงพอต่อการเพาะปลูก และการเจริญเติบโตของพืชส่งผลให้มีการผลิต และปริมาณผลผลิตในสาขาพืชเพิ่มขึ้น



### ผลผลิตสินค้าเกษตรที่สำคัญ

สินค้า	ปี 2563	ปี 2564	%Δ
ข้าวเปลือกเจ้า (ตัน)	579,442	609,272	5.15
อ้อยโรงงาน (ตัน)*	890,564	813,331	-8.67
มันสำปะหลังโรงงาน (ตัน)	159,796	184,873	15.69
ข้าวโพดเลี้ยงสัตว์ (ตัน)	6,910	6,700	-3.04
ไก่เนื้อ (ล้านตัว)	18.25	16.92	-7.29
สุกร (ตัว)	251,809	269,657	7.09
โคเนื้อ (ตัว)	42,592	49,569	16.38
ไข่เป็ด (ล้านฟอง)	66.33	67.58	1.88
ปลาดุกและปลานิล (ตัน)	2,442	2,486	1.80

ที่มา: สำนักงานเศรษฐกิจการเกษตร

หมายเหตุ \* ข้อมูลจากสำนักงานคณะกรรมการอ้อยและน้ำตาลทราย

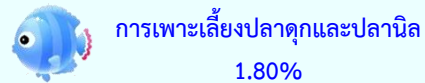
### สาขาปศุสัตว์ ขยายตัวร้อยละ 1.8

ผู้ประกอบการวางแผนการผลิตให้สอดคล้องกับความต้องการของตลาด และมีระบบการผลิตที่ได้มาตรฐาน มีการเฝ้าระวังควบคุมโรคระบาดอย่างต่อเนื่อง



### สาขาประมง ขยายตัวร้อยละ 0.9

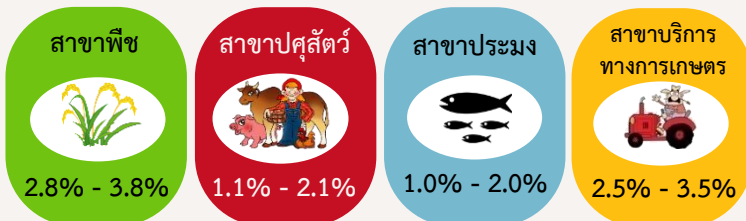
ปริมาณน้ำมีเพียงพอต่อการเพาะเลี้ยง ปลาเจริญเติบโตดี และมีอัตราการรอดสูง ส่งผลให้ปริมาณผลผลิตเพิ่มขึ้น



### สาขาบริการทางการเกษตร ขยายตัวร้อยละ 5.4

พื้นที่เพาะปลูกข้าว และพืชไร่ เพิ่มขึ้น ส่งผลให้มีการใช้เครื่องมือเครื่องจักร ในการบริการทางการเกษตร ด้านการเตรียมดิน และการเก็บเกี่ยวเพิ่มขึ้น

## แนวโน้มภาวะเศรษฐกิจการเกษตร ปี 2565 คาดว่าจะขยายตัวร้อยละ 2.5 - 3.5



### ปัจจัยเสี่ยง

ปัญหาการระบาดของโรค และแมลงศัตรูพืช รวมถึงสถานการณ์การแพร่ระบาดของโควิด-19 อาจส่งผลกระทบต่อเศรษฐกิจ จึงจำเป็นต้องมีการติดตามและประเมินสถานการณ์ต่อไป

### ปัจจัยสนับสนุน

สภาพอากาศที่เอื้ออำนวยต่อการทำการเกษตร มีปริมาณน้ำเพียงพอในการเพาะปลูก ประกอบกับภาครัฐมีโครงการส่งเสริมอาชีพ การเลี้ยงสัตว์ และการดำเนินนโยบายด้านการเกษตรที่สำคัญอย่างต่อเนื่อง ทั้งการบริหารจัดการทรัพยากรน้ำ การจัดทำฐานข้อมูลขนาดใหญ่ (Big Data) การพัฒนา Smart Farmer และ Young Smart Farmer การใช้หลักการตลาดนำการผลิต ฯลฯ เป็นต้น