



ข่าวเศรษฐกิจการเกษตร

สำนักงานเศรษฐกิจการเกษตรที่ 9

สำนักงานเศรษฐกิจการเกษตร

กระทรวงเกษตรและสหกรณ์



พื้นที่รับผิดชอบ

จังหวัดสงขลา พัทลุง สตูล ตรัง ปัตตานี

ยะลา และนราธิวาส

163/38 ถนนกาญจนวนิช ตำบลเขารูปช้าง อำเภอเมืองสงขลา จังหวัดสงขลา โทรศัพท์/โทรสาร 0-7431-2996 , 0-7431-1589
ปีที่ 11 ฉบับที่ 152 ประจำเดือนมิถุนายน 64 <http://www.zone9.oae.go.th> E-mail : zone9@oae.go.th



ใช้ในราชการสำนักงานเศรษฐกิจการเกษตร

กรุณาส่ง

ชำระค่าฝากส่งเป็นรายเดือน
ใบอนุญาตที่ 5/2554
ไปรษณีย์เก่าตั้ง

(นายไพฑูรย์ สีลาพัฒน์)
ผู้อำนวยการสำนักงาน
สำนักงานเศรษฐกิจการเกษตรที่ 9

บรรณาธิการแถลง

ข่าวเศรษฐกิจการเกษตร ยินดีต้อนรับ เดือน มิถุนายนสำหรับการดำเนินงานในก้าวต่อไปของ สศท 9 พร้อมขับเคลื่อนภารกิจทุกด้านทั้ง ด้านข้อมูลวิจัย นโยบาย ประเมินผล ตลอดจนด้านบริหาร เพื่อเตรียมพร้อมรับมือ ต่อทุกสถานการณ์

สำหรับราคาสินค้าเกษตรเดือนพฤษภาคม ราคา น้ำยางสดอยู่ที่ 58.76 บาท ราคาปาล์มน้ำมันทะเลลาย น้ำหนักมากกว่า 15 กิโลกรัม ราคา 5.07 บาท

สุดท้ายนี้ขออวยพรให้ทุกๆท่าน สุขภาพแข็งแรง ปราศจากโรคภัยต่างๆ

จาก บรรณาธิการ

ประเด็นที่สำคัญ : หน้า

•บรรณาธิการแถลง	2
•ภาวะการผลิต การตลาด และราคา สินค้าเกษตรที่สำคัญ	
-ข้าวนาปี	3
-ยางพารา	4
-ปาล์มน้ำมัน	7
•ตารางราคาสินค้าเกษตร ที่สำคัญ ณ ไร่นา	10
•เกร็ดความรู้ทั่วไป	14
•ข่าวประชาสัมพันธ์	15

ค่านิยมร่วม (OAE)²

O (Openness) การเปิดกว้างทางความคิด

A (Awakening) การตื่นตัว ตื่นรู้

E (Effectiveness) การทำงานที่มีประสิทธิผล

O (Ownership) ความเป็นเจ้าของ

A (Accountability) ความรับผิดชอบ

E (Ethics) จริยธรรมคุณธรรม

ที่ปรึกษา : นายสมชาย คังคะมณี
น.ส.สุดารัตน์ แซ่อู่ย
นายวิชัย โลจนานันท์

บรรณาธิการ : นายทงนงค์ศักดิ์ ดำรงนุกูล
ผู้ช่วยบรรณาธิการ น.ส.เฉลิมรัตน์ ขจรทุกทิศ

กองบรรณาธิการ : ส่วนสารสนเทศการเกษตร

เจ้าของ : สำนักงานเศรษฐกิจการเกษตรที่ 9

เลขที่ 163/38 ถ.กาญจนวนิช ต.เขารูปช้าง

อำเภอเมืองสงขลา จังหวัดสงขลา

โทรศัพท์/โทรสาร 0-7431-2996 0-7431-1589

E-mail : zone9@oae.go.th

การผลิต การตลาด และราคาสินค้าเกษตรที่สำคัญ

ประจำเดือนพฤษภาคม 2564

ข้าวนาปี

การผลิต

การผลิตข้าวนาปี ปี 2563/64 สำนักงานเศรษฐกิจการเกษตรที่ 9 เนื้อที่เก็บเกี่ยว ปี 2563/64 ของ 7 จังหวัดภาคใต้ตอนล่าง (ตรัง พัทลุง สงขลา สตูล ปัตตานี ยะลา และนราธิวาส) จำนวน 499,673 ไร่ เพิ่มขึ้นจากปีที่แล้วร้อยละ 12.64 สำหรับผลผลิต ปี 2563/64 ผลผลิต 240,401 ตัน เพิ่มขึ้นจากปีที่แล้วร้อยละ 25.46 ผลผลิตเฉลี่ยต่อไร่ 481 กิโลกรัม เพิ่มขึ้นร้อยละ 11.34 เป็นข้อมูลจากการพยากรณ์

ตารางที่ 1 ข้าวนาปี ปี 2562/63 : เนื้อที่เก็บเกี่ยว ผลผลิต(ตัน) และผลผลิตต่อไร่

จังหวัด	เนื้อที่เก็บเกี่ยว (ไร่)			ผลผลิต (ตัน)			ผลผลิตต่อไร่ (กิโลกรัม)		
	ปี 2562/63	ปี 2563/64	% +/-	ปี 2562/63	ปี 2563/64	% +/-	ปี 2562/63	ปี 2563/64	% +/-
ตรัง	11,113	11,140	0.24	4,253	4,882	14.78	383	438	14.36
พัทลุง	148,000	148,480	0.32	66,650	67,162	0.76	450	452	0.44
สงขลา	134,278	180,823	34.66	57,185	100,308	75.40	431	555	30.28
สตูล	18,180	18,870	3.79	7,741	8,198	5.90	426	434	4.92
ปัตตานี	74,213	75,850	2.20	32,813	33,905	3.32	442	447	1.13
ยะลา	23,017	24,390	5.96	7,726	8,293	7.33	336	340	1.19
นราธิวาส	34,787	40,120	15.33	15,242	17,653	15.81	438	440	0.45
รวม	443,588	499,673	12.64	191,610	240,401	25.46	432	481	11.34

ที่มา : ปี 2562/63 ข้อมูลจากคณะกรรมการพัฒนาคุณภาพข้อมูลภาคใต้ 27 สิงหาคม 2563 ปี 2563/64 ข้อมูลพยากรณ์

ราคาข้าวเปลือกปทุมธานี 1 ที่เกษตรกรขายได้ ณ ไร่นาความชื้นมากกว่า 25 % (บาท/ตัน)

รายการ	เม.ย.	พ.ค.	% +/-
สงขลา	7,500	-	-
พัทลุง	-	-	-
เฉลี่ย	-	-	-

ที่มา: จากการรายงานของเศรษฐกิจการเกษตรอาสา (ศกอ)

การผลิต

สถานการณ์การผลิตยางพาราของพื้นที่ 7 จังหวัดภาคใต้ตอนล่าง (ตรัง พัทลุง สงขลา สตูล ปัตตานี ยะลา และนราธิวาส) สภาพโดยทั่วไปคาดว่าปี 2564 เนื้อที่เก็บเกี่ยว 6,548,131 ไร่ ลดลงจากปีที่แล้วร้อยละ 0.61 ผลผลิตรวม 1,575,174 ตัน ลดลงจากปีที่แล้วร้อยละ 1.03 ผลผลิตเฉลี่ยต่อไร่ 240 กิโลกรัม ลดลงจากปีที่แล้ว ร้อยละ 0.41 โดยผลผลิตเฉลี่ยต่อไร่สูงสุดที่จังหวัดสงขลา 264 กิโลกรัม

ปริมาณผลผลิต

ผลผลิตยางพารา 7 จังหวัด ภาคใต้ตอนล่างในเดือนพฤษภาคม 103,895 ตัน หรือร้อยละ 6.60 ผลผลิตออกสู่ตลาดมีแนวโน้มเพิ่มขึ้น เนื่องจากมีสภาพอากาศเอื้ออำนวยและปริมาณน้ำฝนเพียงพอ สำหรับ ราคาน้ำยางสดที่เกษตรกรขายได้เฉลี่ย 58.76 บาท/กิโลกรัม เพิ่มขึ้นจากเดือนเมษายน ที่เกษตรกรขายได้ 54.72 บาท/กิโลกรัม

กยท.ปรับหลักเกณฑ์โค่นยางใหม่ รองรับสถานการณ์ไม้ยางราคาพุ่ง

วันจันทร์ ที่ 7 มิถุนายน พ.ศ. 2564, 06.00 น.นายณกรณ์ ตรรกวิรพัท ผู้ว่าการ การยางแห่งประเทศไทย(กยท.) เปิดเผยว่า ขณะนี้สถานการณ์ราคาไม้ยางพารามีแนวโน้มราคาที่ติดตามลำดับ ล่าสุดเมื่อเดือนเมษายน 2564 ที่ผ่านมาราคาประมาณ 42,177 บาทต่อไร่ ดังนั้นเพื่อให้สอดคล้องกับสถานการณ์ราคาไม้ยางดังกล่าว และเป็นการเพิ่มโอกาสให้เกษตรกรชาวสวนยางมีรายได้เพิ่มขึ้นจากการโค่นไม้ยางพารา กยท.จึงได้ออกประกาศ เรื่อง การอนุญาตให้เจ้าของสวนยางโค่นต้นยางพาราก่อนได้รับอนุมัติการส่งเสริมและสนับสนุนให้มีการปลูกแทน พ.ศ. 2564 ซึ่งเป็นการปรับหลักเกณฑ์ใหม่มีผลบังคับตั้งแต่วันที่ 1 พฤษภาคม 2564 เป็นต้น

สำหรับการปรับหลักเกณฑ์ใหม่ตามประกาศของ กยท.ดังกล่าว จะมีขั้นตอนที่แตกต่างจากเดิม และง่ายต่อการปฏิบัติคือ กำหนดให้เกษตรกรเจ้าของสวนยางห้ามโค่นยางก่อนได้รับอนุมัติ โดยเกษตรกรเจ้าของสวนยางที่มีความประสงค์จะโค่นต้นยางจะต้องยื่นคำร้องรับการปลูกแทนที่การยางแห่งประเทศไทยจังหวัด หรือการยางแห่งประเทศไทยสาขาที่สวนยางของเกษตรกรตั้งอยู่ ซึ่ง กยท.จะจัดคำขอการปลูกแทนเรียงตามลำดับก่อนหลังไว้เป็นรายปี ในแต่ละปีเจ้าของสวนยางจะได้รับการปลูกแทนมากน้อยเพียงใดขึ้นอยู่กับเงินงบประมาณที่ได้รับจัดสรร“หลังจากที่ กยท. ได้รับคำร้องแล้ว จะมีการจัดส่งเจ้าหน้าที่ออกไปทำการสำรวจจริงวัด เพื่อตรวจสอบสภาพพื้นที่แปลงปลูก หากสวนยางเข้าหลักเกณฑ์ ตามมาตรา 4 มาตรา 37 พระราชบัญญัติการยางแห่งประเทศไทย พ.ศ. 2558 และระเบียบการยางแห่งประเทศไทยว่าด้วยการส่งเสริมและสนับสนุนให้มีการปลูกแทน พ.ศ. 2558 ที่กำหนดให้เกษตรกรที่จะรับการส่งเสริมและสนับสนุนให้มีการปลูกแทน

จะต้องเป็นเกษตรกรชาวสวนยางที่มีต้นยางอายุกว่า 25 ปีขึ้นไป หรือต้นยางทรุดโทรมเสียหาย หรือต้นยางได้ผลน้อย ตามหลักเกณฑ์ที่ กยท. กำหนด จึงจะอนุญาตให้โค่นต้นยางได้” ผู้ว่าการ กยท.กล่าวไปทั้งนี้ เมื่อเกษตรกรเจ้าของสวนยางโค่นต้นยางแล้วมี 2 ทางเลือกที่จะดำเนินการคือ 1. กรณีเจ้าของสวนยางที่รอการปลูกยางหรือไม่ยืนต้นไปถึงปีที่ได้รับอนุมัติให้การปลูกแทน กรณีนี้เจ้าของสวนยางจะได้รับเงินสนับสนุนการปลูกแทนตามปกติ คืออัตราไร่ละ 16,000 บาท และ 2. กรณีเจ้าของสวนยางต้องการใช้ประโยชน์ของที่ดินเพื่อการอื่นไปก่อน เช่น ปลูกพืชล้มลุกพืชระยะสั้น การทำสวนยางแบบผสมผสาน เป็นต้น ก็สามารถกระทำได้ กยท. จะให้การสนับสนุนทางด้านอาชีพเสริมและให้บริการทางด้านวิชาการ เมื่อถึงกำหนดเวลาที่ได้รับอนุมัติการปลูกแทนในปีใดเจ้าของสวนยางก็จะได้รับเงินสนับสนุนการปลูกแทนตามปกติคืออัตราไร่ละ 16,000 บาทเช่นกัน

ผู้ว่าการ กยท.กล่าวต่อว่า ในปี 2564 มีเกษตรกรชาวสวนยางต้องการโค่นต้นยางพาราถึง 470,000 ไร่ มากกว่าเป้าที่ตั้งไว้ 70,000 ไร่ ซึ่งหากเกินงบประมาณที่ได้รับการจัดสรรไว้ในปีนี้เกษตรกรชาวสวนยางจะได้รับเงินสนับสนุนการปลูกแทนในปีงบประมาณ 2565 สอดคล้องกับยุทธศาสตร์ยางพารา 20 ปี กำหนดที่จะลดพื้นที่ปลูกยางพาราให้เหลือประมาณ 18.4 ล้านไร่ภายในปี 2579 กยท.จึงได้ขยายเป้าหมายในการลดพื้นที่ปลูกยางจากเดิม 200,000 ไร่ต่อปีเป็น 400,000 ไร่ต่อปี เพื่อสร้างเสถียรภาพให้กับราคายางพารา และให้ปริมาณไม้ยางมีเพียงพอต่อความต้องการใช้ทั้งในส่วนของไม้ยางและไม้วุฒดาเลท การปรับหลักเกณฑ์ดังกล่าว นอกจากจะเพิ่มโอกาสให้เกษตรกรชาวสวนยางมีรายได้มากขึ้นจากการโค่นไม้ยางพาราแล้ว ยังเป็นการสนับสนุนผู้ประกอบการไม้ยางพาราให้มีวัตถุดิบไม้ยางเพียงพอสำหรับแปรรูปไม้ในสถานการณ์ที่ตลาดมีการขยายตัวเพิ่มขึ้น ซึ่ง กยท.ได้คาดการณ์ว่า ในช่วงปี 2564-2565 อุตสาหกรรมไม้ยางพาราจะมีแนวโน้มเติบโตขึ้นมากกว่า 10% เนื่องจากการฟื้นตัวของเศรษฐกิจโลก โดยเฉพาะประเทศจีน ซึ่งเป็นตลาดส่งออกใหญ่ของไทย ส่งผลให้มีความต้องการใช้ไม้ยางมากขึ้น ราคาจึงปรับตัวเพิ่มขึ้นอย่างต่อเนื่อง ซึ่ง กยท.นโยบายที่ผลักดันให้อุตสาหกรรมไม้ยาง ของไทยให้เติบโตและเข้มแข็ง เช่นเดียวกับอุตสาหกรรมยางพาราอื่นๆ จึงได้ดำเนินโครงการสนับสนุนสินเชื่อผู้ประกอบการผลิตผลิตภัณฑ์ยาง วงเงินสินเชื่อ 25,000 ล้านบาท ที่มีเป้าหมายสนับสนุนผู้ประกอบการยาง ชั้นปลายน้ำ รวมถึงกิจการไม้ยางพาราด้วย ในการขยายกำลังการผลิต ปรับเปลี่ยนเครื่องจักรการผลิต ซึ่งโครงการจะหมดเขตในเดือนธันวาคม 2564 นี้” ผู้ว่าการ กยท. กล่าวในตอนท้าย

ยางพารา

ตารางที่ 2 ยางพารา : เนื้อที่เก็บเกี่ยว ผลผลิต และผลผลิตต่อไร่

จังหวัด	เนื้อที่เก็บเกี่ยว (ไร่)			ผลผลิต (ตัน)			ผลผลิตต่อไร่ (กิโลกรัม)		
	ปี 2563	ปี 2564	% +/-	ปี2563	ปี 2564	% +/-	ปี2563	ปี2564	% +/-
ตรัง	1,306,208	1,285,414	-1.59	329,164	327,781	-0.42	252	255	1.19
พัทลุง	833,410	829,942	-0.41	211,686	218,275	3.11	254	263	3.54
สงขลา	1,735,701	1,736,057	0.02	451,282	458,319	1.56	260	264	1.54
สตูล	362,606	360,706	-0.52	89,926	90,537	0.68	248	251	1.21
ปัตตานี	333,748	329,847	-0.14	80,433	80,813	0.47	241	245	1.66
ยะลา	1,149,392	1,153,589	0.36	258,613	263,080	1.73	225	228	1.33
นราธิวาส	867,531	852,306	-1.75	137,937	136,369	-1.14	159	160	0.63
รวม	6,588,596	6,548,131	-0.61	1,559,041	1,575,174	1.03	239	240	0.41

ที่มา :จากการประมาณการของ สำนักงานเศรษฐกิจการเกษตร ข้อมูลพยากรณ์ ปี 2564

ราคาน้ำยางสดที่เกษตรกรขายได้ ณ ไร่นา (บาท/กิโลกรัม)

รายการ	เม.ย.	พ.ค.	% +/-
ตรัง	54.15	59.37	9.63
พัทลุง	55.61	60.54	8.86
สงขลา	55.86	60.48	8.27
สตูล	55.25	60.67	9.80
ปัตตานี	58.50	61.10	4.44
ยะลา	51.27	52.80	2.98
นราธิวาส	52.41	56.38	7.57
เฉลี่ย	54.72	58.76	7.38

ที่มา : จากการรายงานของเศรษฐกิจการเกษตรอาสา (ศกอ.)

ปาล์มน้ำมัน

การผลิต

สถานการณ์การผลิตปาล์มน้ำมันของพื้นที่ 7 จังหวัดภาคใต้ตอนล่าง (ตรัง พัทลุง สงขลา สตูล ปัตตานี ยะลา และนราธิวาส) สภาพโดยทั่วไปคาดว่าปี 2564 เนื้อที่เก็บเกี่ยว 681,090 ไร่ เพิ่มขึ้นจากปีที่แล้วร้อยละ 5.17 ผลผลิตรวม 1,661,475 ตัน เพิ่มขึ้นจากปีที่แล้วร้อยละ 2.16 ผลผลิตเฉลี่ยต่อไร่ 2,439 กิโลกรัม ลดลงจากปีที่แล้วร้อยละ 4.65 โดยผลผลิตเฉลี่ยต่อไร่สูงสุดที่จังหวัดตรัง 2,608 กิโลกรัม

ปริมาณผลผลิต ผลผลิตปาล์มน้ำมัน 7 จังหวัด ภาคใต้ตอนล่างในเดือน พฤษภาคม 152,836 ตัน หรือร้อยละ 7.87 ผลผลิตออกสู่ตลาดมีแนวโน้มลดลง สำหรับราคาปาล์มน้ำมันน้ำหนักมากกว่า 15 กก. ขึ้นไป เดือนพฤษภาคม เกษตรกรขายได้เฉลี่ย 5.07 บาท/กิโลกรัม เพิ่มขึ้นจากเดือนเมษายน ที่เกษตรกรขายได้ 4.70 บาท/กิโลกรัม

กรมรับทราบผลประชุม กนป.ขยายเวลาโครงการส่งออกน้ำมันปาล์มถึงสิ้นปี 64

น.ส.รัชดา ธนาดิเรก รองโฆษกประจำสำนักนายกรัฐมนตรีเปิดเผยว่า ที่ประชุมคณะรัฐมนตรี (ครม.) ได้รับทราบมติการประชุมคณะกรรมการนโยบายปาล์มแห่งชาติ (กนป.) ครั้งที่ 1/2564 โดยสรุปผลการประชุมที่สำคัญดังนี้

1. มาตรการรองรับเพื่อลดปริมาณสต็อกน้ำมันปาล์มดิบส่วนเกิน และรักษาเสถียรภาพราคาปาล์มน้ำมัน และน้ำมันปาล์มในประเทศ

(1) ให้กรมการค้าภายในและหน่วยงานที่เกี่ยวข้อง เร่งรัดรายงานปริมาณการผลิต การใช้ และการสต็อกน้ำมันปาล์มคงเหลือ ตามประกาศคณะกรรมการกลางว่าด้วยราคาสินค้าและบริการ ให้รวดเร็ว ถูกต้อง และทันต่อสถานการณ์มากยิ่งขึ้น รวมทั้งเร่งรัดการดำเนินโครงการติดตั้งเครื่องมือวัดปริมาณน้ำมันปาล์ม เพื่อบริหารจัดการและควบคุมสต็อกน้ำมันปาล์มให้แล้วเสร็จโดยเร็ว

(2) รับทราบความคืบหน้าการจัดทำโครงการจ้างที่ปรึกษาในการวิเคราะห์โครงสร้างราคาปาล์มน้ำมันและน้ำมันปาล์ม และมอบหมายให้กรมการค้าภายในจัดประชุมคณะอนุกรรมการพิจารณาโครงสร้างราคาผลปาล์มน้ำมันและน้ำมันปาล์มโดยด่วนที่สุด เพื่อให้ได้ข้อยุติเป็นที่ยอมรับของทุกฝ่าย พร้อมทั้งให้กรมการค้าภายในและพาณิชย์จังหวัด เข้มงวดให้โรงงานและลานเก็บซื้อผลปาล์มน้ำมันของเกษตรกรโดยไม่กดราคา

(3) รับทราบผลการขับเคลื่อนแนวทางและมาตรการแก้ไขปัญหาปาล์มน้ำมันและน้ำมันปาล์ม 5 จังหวัดภาคใต้ (สุราษฎร์ธานี กระบี่ พังงา นครศรีธรรมราช ชุมพร) และให้คณะอนุกรรมการและคณะทำงานติดตามการดำเนินการของหน่วยงานที่เกี่ยวข้อง ในการแก้ปัญหาปาล์มน้ำมันและน้ำมันปาล์มอย่างเป็นระบบ ทั้งในส่วนกลางและในระดับจังหวัด

2. แนวทางการดำเนินการด้านปาล์มน้ำมันของกรมป่าไม้ โดยเห็นชอบแผนปฏิบัติการฟื้นฟูสภาพป่าในบริเวณที่ทางราชการอนุญาตให้เข้าทำประโยชน์ในเขตป่าสงวนแห่งชาติ เพื่อปลูกปาล์มน้ำมันที่การอนุญาตหมดอายุ เพื่อลดผลผลิตปาล์มน้ำมันจากพื้นที่ปลูกที่ผิดกฎหมาย

ปาล์มน้ำมัน

3. มาตรการและแนวทางขับเคลื่อนการเพิ่มมูลค่าปาล์มน้ำมันและน้ำมันปาล์ม โดยเห็นชอบ

ผลิตภัณฑ์เป้าหมายและแนวทางขับเคลื่อนการเพิ่มมูลค่า เช่น การส่งเสริมผลิตภัณฑ์สารหล่อลื่นพื้นฐาน และการส่งเสริมน้ำมันหม้อแปลงไฟฟ้าชีวภาพ โดยให้หน่วยงานที่เกี่ยวข้องดำเนินการประสานงาน เร่งรัด และรายงานความก้าวหน้า เป็นระยะ

4. ขยายระยะเวลาดำเนินโครงการผลักดันการส่งออกน้ำมันปาล์ม เพื่อลดผลผลิตส่วนเกินปี 2564 ออกไปถึงธันวาคม 2564 (จากเดิมสิ้นสุดสิงหาคม 2564) และขยายระยะเวลาการส่งออกถึงกันยายน 2564 (จากเดิมภายในมีนาคม 2564) โดยยังคงหลักการเดิมของโครงการ ซึ่งจะพิจารณาสนับสนุนค่าใช้จ่ายการบริหารจัดการสำหรับการส่งออกเฉพาะน้ำมันปาล์มดิบ (Crude Palm Oil: CPO) ในอัตราไม่เกิน 2 บาทต่อกิโลกรัม เมื่อระดับสต็อกน้ำมันปาล์มดิบในประเทศสูงกว่า 300,000 ตัน และราคาน้ำมันปาล์มดิบในประเทศสูงกว่าราคาตลาดโลก ทั้งนี้ การดำเนินโครงการจะใช้งบประมาณตามที่ได้อนุมัติไว้แล้วจำนวน 618 ล้านบาทพิจารณาสนับสนุนค่าใช้จ่ายการบริหารจัดการสำหรับการส่งออกเฉพาะน้ำมันปาล์มดิบ (Crude Palm Oil: CPO) ในอัตราไม่เกิน 2 บาทต่อกิโลกรัม เมื่อระดับสต็อกน้ำมันปาล์มดิบในประเทศสูงกว่า 300,000 ตัน และราคาน้ำมันปาล์มดิบในประเทศสูงกว่าราคาตลาดโลก ทั้งนี้ การดำเนินโครงการจะใช้งบประมาณตามที่ได้อนุมัติไว้แล้วจำนวน 618 ล้านบาท



ปาล์มน้ำมัน

ตารางที่ 3 ปาล์มน้ำมัน : เนื้อที่เก็บเกี่ยว ผลผลิต และผลผลิตต่อไร่

จังหวัด	เนื้อที่เก็บเกี่ยว (ไร่)			ผลผลิต (ตัน)			ผลผลิตต่อไร่ (กิโลกรัม)		
	ปี 2563	ปี 2564	% +/-	ปี2563	ปี2564	% +/-	ปี2563	ปี2564	% +/-
ตรัง	269,715	281,351	4.31	729,849	733,763	0.53	2,706	2,608	-3.62
พัทลุง	80,272	95,039	18.39	207,262	225,528	8.81	2,582	2,373	-8.09
สงขลา	73,672	79,012	7.24	174,529	179,357	2.76	2,369	2,270	-4.17
สตูล	121,114	128,447	6.05	302,543	309,172	2.19	2,584	2,407	-6.56
ปัตตานี	23,107	23,203	0.41	58,807	59,260	0.52	2,576	2,554	-0.85
ยะลา	7,227	8,455	16.99	10,060	11,287	12.19	1,509	1,335	-11.53
นราธิวาส	62,897	65,583	4.27	133,467	140,544	5.30	2,106	2,143	1.76
รวม	640,567	681,090	5.17	1,619,080	1,661,475	2.61	2,558	2,439	-4.65

ที่มา : จากการประมาณการของ สำนักงานเศรษฐกิจการเกษตร ข้อมูลพยากรณ์ ปี 2564

ราคาผลปาล์มน้ำมันทั้งทะลายน้ำหนักมากกว่า 15 กก.ขึ้นไป ที่เกษตรกรขายได้ ณ ไร่นา (บาท/กิโลกรัม)

รายการ	เม.ย.	พ.ค.	% +/-
ตรัง	4.76	5.29	11.13
พัทลุง	4.77	5.18	8.59
สงขลา	4.84	5.07	4.75
สตูล	4.58	5.33	16.37
ปัตตานี	4.86	4.91	1.02
ยะลา	4.26	4.81	12.91
นราธิวาส	4.88	4.92	0.81
เฉลี่ย	4.70	5.07	7.87

ที่มา : จากการรายงานของเศรษฐกิจการเกษตรอาสา (ศกอ.)

ตารางราคาสินค้าเกษตรที่สำคัญ ณ ไร่นา

ประจำเดือนพฤษภาคม 2564

รายการสินค้า	สงขลา			พัทลุง		
	เม.ย.	พ.ค.	% +/-	เม.ย.	พ.ค.	% +/-
ข้าวเปลือกเจ้านาปี ความชื้น > 25 % (บาท/ตัน)	7,150.00	-	-	-	-	-
ผลปาล์มน้ำมันทั้งทะลาย น้ำหนักมากกว่า 15 กก.ขึ้นไป (บาท/กิโลกรัม)	4.84	5.07	4.75	4.77	5.18	8.59
ยางแผ่นดิบ ชั้น 3 (บาท/กิโลกรัม)	54.22	60.80	12.13	-	-	-
ยางก้อนถ้วย (บาท/กิโลกรัม)	23.50	24.59	4.63	22.19	23.40	5.45
เศษยาง (ขี้ยาง) (บาท/กิโลกรัม)	21.08	21.76	3.22	17.10	18.92	10.64
น้ำยางสด (บาท/กิโลกรัม)	55.86	60.41	8.14	55.61	60.54	8.86
มะพร้าวแห้งทั้งเปลือกคละ (บาท/ร้อยผล)	1,221.00	1,116.00	-8.59	1,050.00	1,060.30	0.98
สุกรขุนพันธุ์ลูกผสมน้ำหนักต่ำกว่า 100 กก. (บาท/กิโลกรัม)	79.85	83.90	4.71	77.59	77.13	-0.59
ไก่รุ่นพันธุ์เนื้อ (ราคาฟาร์มประกัน)(บาท/กิโลกรัม)	36.00	36.00	0.00	36.00	36.00	0.00
ไก่รุ่นพันธุ์พื้นเมือง(บาท/กิโลกรัม)	82.58	83.34	1.44	75.33	77.35	2.68
ไข่ไก่เบอร์ 3 (บาท/100ฟอง)	288.66	295.00	-10.27	276.66	290.00	4.82
น้ำมันดิบ (บาท/กิโลกรัม)	-	-	-	19.82	17.97	-9.33

ตารางราคาสินค้าเกษตรที่สำคัญ ณ ไร่นา

ประจำเดือนพฤษภาคม 2564

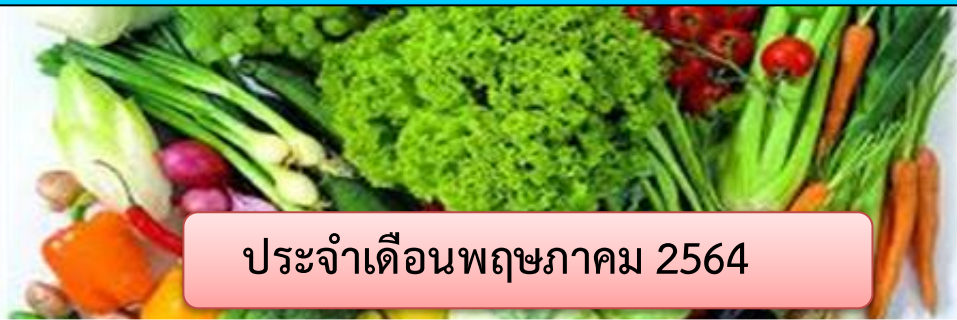
รายการสินค้า	สต็อก			ตรัง		
	เม.ย.	พ.ค.	% +/-	เม.ย.	พ.ค.	% +/-
ผลปาล์มน้ำมันทั้งทะลายน้ำหนักมากกว่า 15 กก.ขึ้นไป (บาท/กิโลกรัม)	4.58	5.33	16.37	4.76	5.29	11.13
ยางแผ่นดิบ ชั้น 3 (บาท/กิโลกรัม)	-	--	-	52.75	58.30	10.52
ยางก้อนถ้วย (บาท/กิโลกรัม)	22.19	23.60	6.35	21.91	23.41	6.84
เศษยาง (ขี้ยาง) (บาท/กิโลกรัม)	17.16	18.93	10.31	19.03	21.70	14.08
น้ำยางสด (บาท/กิโลกรัม)	55.25	60.67	9.80	54.15	59.37	9.63
มะพร้าวแห้งทั้งเปลือกคละ (บาท/ร้อยผล)	1,172.22	1,083.00	-7.61	-	-	-
สุกรขุนพันธุ์ลูกผสมน้ำหนักต่ำกว่า 100 กก. (บาท/กิโลกรัม)	77.83	76.60	-1.58	77.89	78.30	0.52
ไก่รุ่นพันธุ์เนื้อ (ราคาฟาร์มประกัน) (บาท/กิโลกรัม)	40.00	40.00	0.00	-	-	-
ไก่รุ่นพันธุ์พื้นเมือง (บาท/กิโลกรัม)	77.91	77.33	-0.74	85.00	78.33	-7.84
ไข่ไก่เบอร์ 3 (บาท/ร้อยฟอง)	306.66	305.00	-0.54	305.00	313.00	2.62

ตารางราคาสินค้าเกษตรที่สำคัญ ณ ไร้ณา

ประจำเดือนพฤษภาคม 2564

รายการสินค้า	ปัตตานี			ยะลา		
	เม.ย.	พ.ค.	% +/-	เม.ย.	พ.ค.	% +/-
ผลปาล์มน้ำมันทั้งทะลายน้ำหนักมากกว่า 15 กก.ขึ้นไป (บาท/กิโลกรัม)	4.86	4.91	1.02	5.26	4.81	-8.55
ยางแผ่นดิบ ชั้น 3 (บาท/กิโลกรัม)	53.73	50.65	-5.73	52.91	51.90	-1.90
ยางก้อนถ้วย (บาท/กิโลกรัม)	21.11	21.70	2.79	21.32	21.77	2.11
เศษยาง (ขี้ยาง) (บาท/กิโลกรัม)	18.72	20.00	6.83	19.36	19.11	-1.29
น้ำยางสด (บาท/กิโลกรัม)	58.50	61.10	4.44	51.27	52.80	1.29
มะพร้าวแห้งทั้งเปลือกคละ (บาท/ร้อยผล)	1,098.61	1,045.48	-4.83	1,141.00	1,168.00	2.36
สุกรขุนพันธุ์ลูกผสมน้ำหนักต่ำกว่า 100 กก. (บาท/กิโลกรัม)	-	-	-	90.00	89.20	-8.88
ไก่รุ่นพันธุ์เนื้อ (ราคาฟาร์มประกัน) (บาท/กิโลกรัม)	-	40.66	-	43.00	43.40	0.93
ไก่รุ่นพันธุ์พื้นเมือง (บาท/กิโลกรัม)	-	73.19	-	81.43	84.48	3.74
ไข่ไก่เบอร์ 3 (บาท/ร้อยฟอง)	-	-	-	300.00	305.00	1.66

ตารางราคาสินค้าเกษตรที่สำคัญ ณ ไร่นา



ประจำเดือนพฤษภาคม 2564

รายการสินค้า	นราธิวาส		
	เม.ย.	พ.ค.	% +/-
ผลปาล์มน้ำมันทั้งทะลายน้ำหนักมากกว่า 15 กก.ขึ้นไป (บาท/กิโลกรัม)	4.88	4.92	0.81
ยางแผ่นดิบ ชั้น 3 (บาท/กิโลกรัม)	49.87	50.59	1.44
ยางก้อนถ้วย (บาท/กิโลกรัม)	22.89	22.66	-1.00
เศษยาง (ขี้ยาง) (บาท/กิโลกรัม)	20.33	19.87	-2.26
น้ำยางสด (บาท/กิโลกรัม)	52.41	56.38	7.57
มะพร้าวแห้งทั้งเปลือกคละ (บาท/ร้อยผล)	1,136.22	1,183.00	-0.04
สุกรขุนพันธุ์ลูกผสมน้ำหนักต่ำกว่า 100 กก. (บาท/กิโลกรัม)	81.16	79.87	-1.58
ไก่รุ่นพันธุ์เนื้อ (ราคาฟาร์มอิสระ) (บาท/กิโลกรัม)	54.33	56.20	3.44
ไก่รุ่นพันธุ์พื้นเมือง (บาท/กิโลกรัม)	74.25	73.67	-0.78
ไข่ไก่เบอร์ 3 (บาท/ 100ฟอง)	296.66	285.00	-3.93

เกร็ดความรู้ทั่วไป

ทำความรู้จัก “โรคล้มปัสกิน” (Lumpy Skin Disease) โรคอุบัติใหม่



“โรคล้มปัสกิน”

Lumpy skin disease : LSD

โรคระบาดในโค-กระบือ ตาม พรบ.โรคระบาดสัตว์ 2558

ข้อมูลเบื้องต้น

- ☑ เกิดจากเชื้อ ไวรัส (Capripoxvirus)
- ☑ ระบาดในโค-กระบือ ผ่านแมลงดูดเลือด
- ☑ ไม่ติดมนุษย์

อาการที่พบ

- ☑ ตุ่มนูนแข็ง ขึ้นตามลำตัว
- ☑ ต่อมเหงื่อเหือดแห้ง
- ☑ อาจมีไข้สูง ซึม
- ☑ อาจพบตาหรือข้ออักเสบ
- ☑ ในโคนมนมอาจลด



ตุ่มนูนบริเวณลำตัว



ตุ่มนูนบริเวณลำตัว



ต่อมเหงื่อเหือดแห้ง



อัตราการตายสูงในลูกโค



แผลหลุมบริเวณจมูกหรือปาก



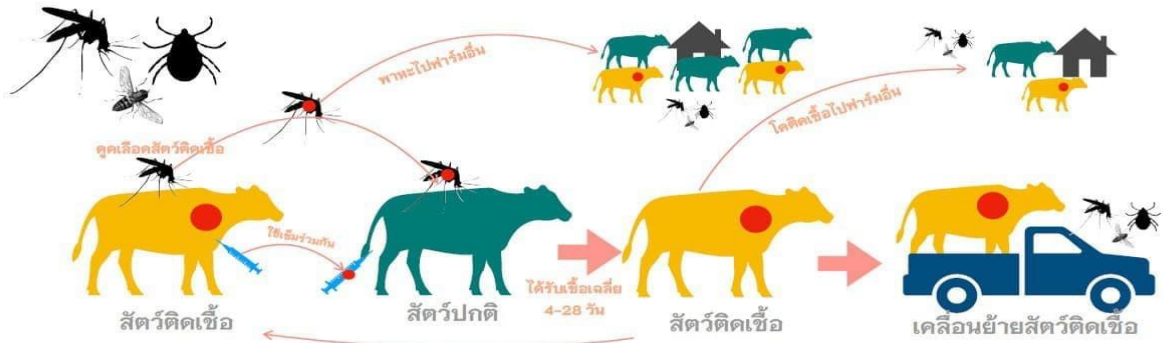
มีไข้ ซึม เบื่ออาหาร

อาจมีน้ำลาย น้ำตาไหล

- ☑ อัตราการป่วย 5-45 %
- ☑ อัตราการตายน้อยกว่า 10%

ติดต่อและระบาดได้อย่างไร

พาหะหลักคือแมลงดูดเลือด ยุง เห็บ เหลือบ แมลงวัน



การป้องกัน



งดเคลื่อนย้ายสัตว์ป่วย

**ห้าลากลสัตว์ป่วย(ในอุทกคค)



กำจัดพาหะ



วัคซีน

แต่ยังไม่ใช้ในไทย

การรักษา

- ▶ ไม่มีการรักษาจำเพาะ
- ▶ รักษาตามอาการที่พบ
- ▶ สามารถหายได้

หากพบให้แจ้งเจ้าหน้าที่ปศุสัตว์ในพื้นที่ติดต่อ.....

ข่าวประชาสัมพันธ์

ทำความรู้จัก “โรคลัมปี สกิน” (Lumpy Skin Disease) โรคอุบัติใหม่

ประเทศไทยพบการระบาดครั้งแรกของ “โรคลัมปี สกิน” (Lumpy skin disease) เกิดเฉพาะในโค กระบือ ไม่เป็นโรคติดต่อสู่คนโค กระบือ

จากการสอบสวนโรคเบื้องต้น สาเหตุการเกิดโรคเกิดจากการนำเข้าโคเนื้อมาเลี้ยงใหม่ในพื้นที่ โดยเป็นโคเนื้อที่อาจมีการลักลอบนำเข้าจากประเทศเพื่อนบ้านในขณะนี้ กรมปศุสัตว์ได้เร่งดำเนินการควบคุมโรคเพื่อลดความสูญเสียให้กับเกษตรกร และเฝ้าระวังโรคในจังหวัดข้างเคียง

รู้จัก “โรคลัมปี สกิน” โรคลัมปี สกิน เป็นโรคติดเชื้อไวรัสที่สำคัญในโคกระบือ แต่ไม่ใช่โรคที่ติดสู่คนได้ เกิดจากเชื้อไวรัส *Lumpy skin disease virus* ในสกุล *Capripoxvirus* สัตว์ที่ติดเชื้อจะมีไข้สูง ต่อม้ำเหลืองโต และมีตุ่มขนาดใหญ่ ประมาณ 2-5 เซนติเมตร ขึ้นที่ผิวหนังทั่วร่างกาย พบมากที่สุดที่ คอ หัว เต้านม อกอันทะ และหว่างขา ตุ่มที่ขึ้นอาจแตก ตกสะเก็ดและเกิดเป็นเนื้อตาย หรือมีหนองแมลงมาไชได้ อาจพบตุ่มน้ำใสขึ้นที่เยื่อเมือก ทางเดินหายใจและทางเดินอาหาร ทำให้มีอาการน้ำลายไหล ตาอักเสบ มีตุ่มขึ้นที่เยื่อเมือกตา น้ำตาไหลและมีขี้ตา นอกจากนี้สัตว์ที่ติดเชื้อจะมีอาการซึม เบื่ออาหาร อาจมีภาวะเป็นหมันชั่วคราวหรือถาวร แท้งลูกและมีปริมาณน้ำนมลดลง อัตราการป่วยอยู่ที่ 5 – 45 % อัตราการตายน้อยกว่า 10% แต่อาจมีอัตราการตายสูงในพื้นที่ที่ไม่เคยมีการระบาดมาก่อน ผลกระทบส่วนใหญ่จะอยู่ที่ผลผลิตที่ลดลง การติดต่อของโรคนี้นี้ ติดจากแมลงดูดเลือด เช่น เห็บ ยุง แมลงวัน และอาจติดจากการสัมผัสใกล้ชิดกันของสัตว์ ติดจากน้ำลาย สารคัดหลั่ง สะเก็ดแผล รวมไปถึงการใช้อุปกรณ์ร่วมกัน

วิธีการป้องกันโรค คือ การกำจัดและป้องกันแมลงในพื้นที่ ทำความสะอาดคอกและอุปกรณ์ในการเลี้ยง และกักสัตว์ใหม่ก่อนนำเข้าพื้นที่ โรคนี้นี้ไม่มีการรักษาจำเพาะ ทำได้เพียงรักษาตามอาการ ส่วนวัคซีนป้องกันโรคจะมีการนำเข้ามาในประเทศที่มีการระบาดของโรคแล้ว โรคนี้นี้เริ่มแพร่ระบาดในเอเชียตั้งแต่ปี 2562 ในจีนแผ่นดินใหญ่ บังกลาเทศ และอินเดีย หลังจากนั้น ในปี 2563 พบการระบาดในภูฏาน เนปาล ศรีลังกา ฮองกง ไต้หวัน เวียดนามและพม่า ประเทศไทยมีการติดตามสถานการณ์ในต่างประเทศ และเฝ้าระวังโรคตั้งแต่ปลายปีที่ผ่านมา รวมถึงการประกาศชะลอการนำเข้าโคกระบือจากประเทศพม่า

โรคลัมปี สกิน (Lumpy skin disease) เป็นโรคระบาดตามพระราชบัญญัติโรคระบาดสัตว์ พ.ศ. 2558 หากพบสัตว์มีอาการต้องสงสัยต้องแจ้งเจ้าหน้าที่ปศุสัตว์ในพื้นที่ เพื่อดำเนินการสอบสวนและควบคุมโรคต่อไป

“รู้เร็ว สงบโรคเร็ว”