

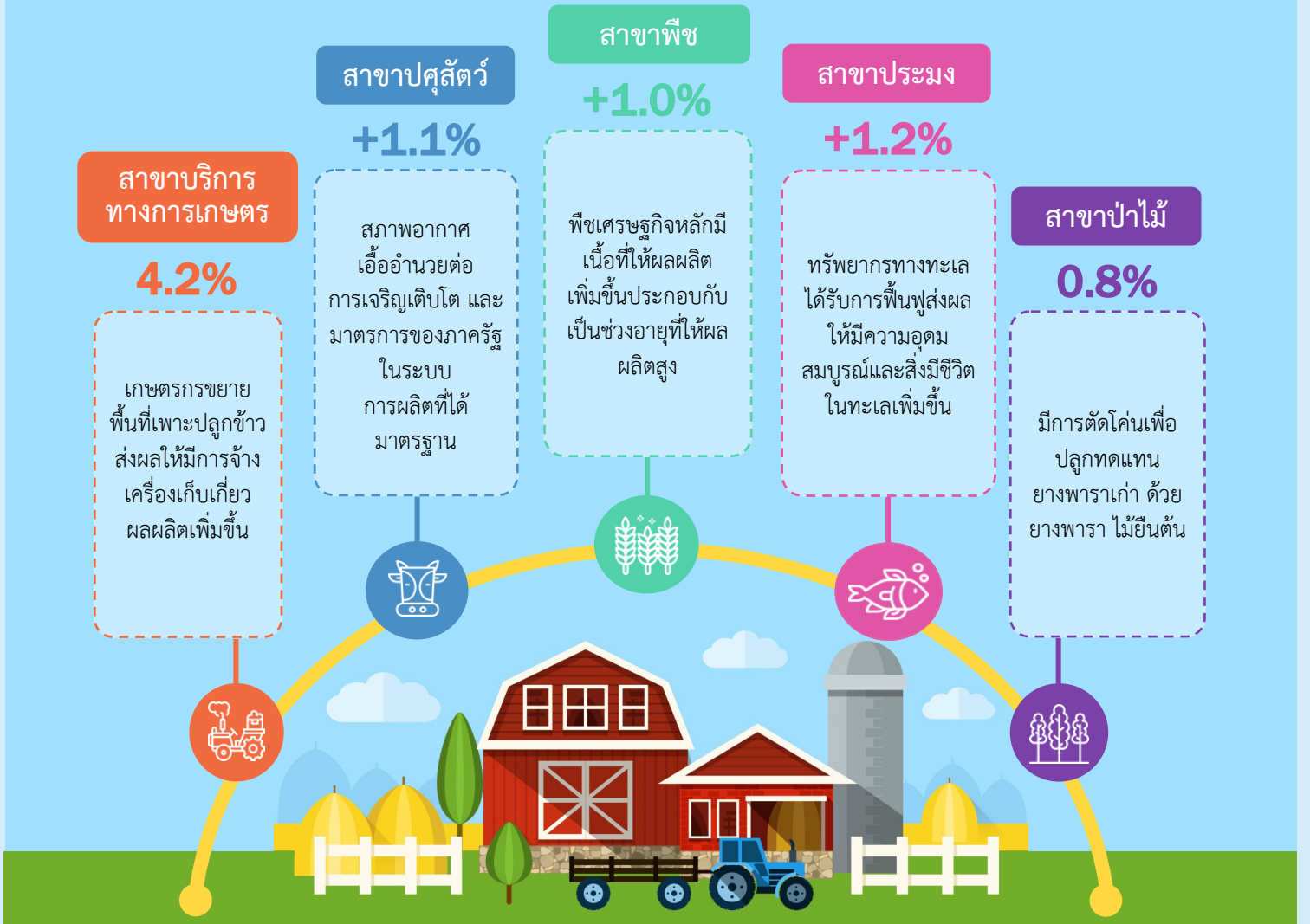
ภาวะเศรษฐกิจการเกษตร ไตรมาส 1 ปี 2562 และแนวโน้มปี 2562 จังหวัดตรัง

เครื่องชี้ทางด้านเศรษฐกิจการเกษตรไตรมาส 1 ปี 2562

รายการ	ภาคเกษตร			สาขาพืช			สาขาปศุสัตว์			สาขาประมง		
	Q1/61	Q1/62	%Δ	Q1/61	Q1/62	%Δ	Q1/61	Q1/62	%Δ	Q1/61	Q1/62	%Δ
ดัชนีผลผลิตสินค้าเกษตร	107.6	112.8	4.8	117.3	119.2	1.7	176.6	179.2	1.5	80.9	85.2	5.3
ดัชนีราคาที่เกษตรกรขายได้	128.5	133.5	3.9	84.3	104.3	23.8	105.6	103.4	-2.1	142.2	122.5	-13.8
ดัชนีรายได้เกษตรกร	138.3	150.5	8.9	98.9	124.4	25.8	186.5	185.3	-0.6	115.0	104.3	-9.3

ไตรมาส 1 ปี 2562 ดัชนีผลผลิตสินค้าเกษตรอยู่ที่ระดับ 112.8 ขยายตัวร้อยละ 4.8 เมื่อเทียบกับช่วงเวลาเดียวกันของปีที่ผ่านมา เนื่องจากผลผลิตสินค้าเกษตรสำคัญเพิ่มขึ้น ส่วนดัชนีราคาที่เกษตรกรขายได้อยู่ที่ระดับ 133.5 ขยายตัวร้อยละ 3.9 เนื่องจากราคาสินค้าเกษตรสำคัญที่เพิ่มขึ้น ได้แก่ ยางพารา ส่งผลให้ดัชนีรายได้เกษตรกรอยู่ที่ระดับ 150.5 ขยายตัวร้อยละ 8.9

ภาวะเศรษฐกิจการเกษตรไตรมาส 1 ปี 2562 ขยายตัวร้อยละ 1.6



สถานการณ์การผลิตสินค้าเกษตรที่สำคัญในไตรมาส 1 ปี 2562

สาขาพืช



ปาล์มน้ำมัน
+10%

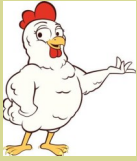
ผลผลิตปาล์มน้ำมันไตรมาส 1 ปี 2562 มีปริมาณ 158,735 ตัน เพิ่มขึ้นจากช่วงเดียวกันของปีที่ผ่านมา ซึ่งมีผลผลิต 143,442 ตัน หรือเพิ่มขึ้นร้อยละ 10 เนื่องจากเนื้อที่ให้ผลผลิตเพิ่มขึ้นประกอบกับเป็นช่วงอายุที่ให้ผลผลิตสูง



ยางพารา
+0.3%

ผลผลิตยางพาราไตรมาส 1 ปี 2562 มีปริมาณ 77,563 ตัน เพิ่มขึ้นจากช่วงเดียวกันของปีที่ผ่านมา ซึ่งมีผลผลิต 77,310 ล้านตัน หรือเพิ่มขึ้นร้อยละ 0.3 เนื่องจากเนื้อที่ให้ผลผลิตเพิ่มขึ้นประกอบกับเป็นช่วงอายุที่ให้ผลผลิตสูง

สาขาปศุสัตว์



ไก่เนื้อ
+2.7%

ผลผลิตไก่เนื้อไตรมาส 1 ปี 2562 มีปริมาณ 4,783,762 ตัว เพิ่มขึ้นจากช่วงเดียวกันของปีที่ผ่านมา ซึ่งมีผลผลิต 4,657,457 ตัว หรือเพิ่มขึ้นร้อยละ 2.7 เนื่องจากมีการเลี้ยงภายใต้มาตรฐานการจัดการฟาร์มที่ดีและตลาดมีความต้องการมากขึ้น

สาขาประมง



ประมงทะเลพาณิชย์
+5.4%

ผลผลิตประมงไตรมาส 1 ปี 2562 มีปริมาณ 13,387 ตัน เพิ่มขึ้นจากช่วงเดียวกันของปีที่ผ่านมา ซึ่งมีผลผลิต 12,705 ตัน หรือเพิ่มขึ้นร้อยละ 5.4 เนื่องจากทรัพยากรทางทะเลได้รับการฟื้นฟูส่งผลให้มีความอุดมสมบูรณ์และสิ่งมีชีวิตในทะเลเพิ่มขึ้น

แนวโน้มภาวะเศรษฐกิจการเกษตร ปี 2562

- สภาพอากาศและปริมาณน้ำเอื้ออำนวยต่อการผลิตทางการเกษตร
- ภาครัฐดำเนินนโยบายการเกษตรเพื่อปฏิรูปภาคเกษตรอย่างต่อเนื่องส่งผลให้การผลิตทางการเกษตรมีประสิทธิภาพมากขึ้น
- เกษตรกรมีการวางแผนการผลิตตามความต้องการของตลาด



ภาคเกษตร
0.7% - 1.7%

สาขาพืช

2.2 - 3.2%



สาขาปศุสัตว์

0.9 - 1.9%

สาขาประมง

0.2% - 1.2%



สาขาบริการฯ

1.6% - 2.6%



สาขาป่าไม้

0.8% - 1.8%

