

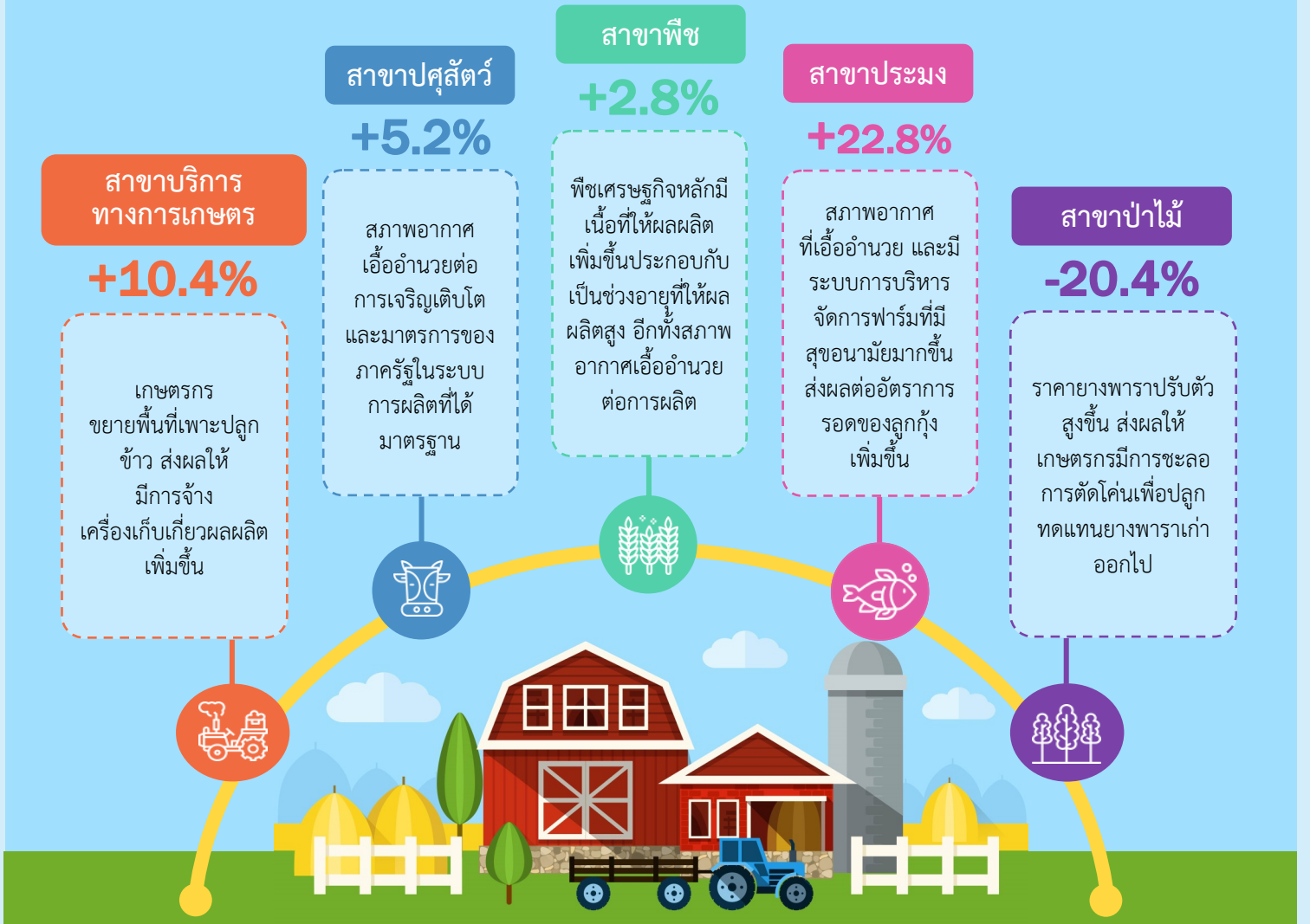
ภาวะเศรษฐกิจการเกษตร ไตรมาส 2 ปี 2562 และแนวโน้มปี 2562 จังหวัดสงขลา

เครื่องชี้ทางด้านเศรษฐกิจการเกษตรไตรมาส 2 ปี 2562

รายการ	ภาคเกษตร			สาขาพืช			สาขาปศุสัตว์			สาขาประมง		
	Q2/61	Q2/62	%Δ	Q2/61	Q2/62	%Δ	Q2/61	Q2/62	%Δ	Q2/61	Q2/62	%Δ
ดัชนีผลผลิตสินค้าเกษตร	70.6	76.1	7.8	68.8	70.7	2.8	113.3	114.8	1.3	33.2	46.7	40.6
ดัชนีราคาที่เกษตรกรขายได้	93.5	100.1	7.1	91.0	96.8	6.4	114.9	125.7	9.5	103.5	109.4	5.7
ดัชนีรายได้เกษตรกร	66.0	76.2	15.4	62.6	68.4	9.4	130.2	144.3	10.8	34.3	51.0	48.7

ไตรมาส 2 ปี 2562 ดัชนีผลผลิตสินค้าเกษตรอยู่ที่ระดับ 76.1 ขยายตัวร้อยละ 7.8 เมื่อเทียบกับช่วงเดียวกันของปีที่ผ่านมา เนื่องจากผลผลิตสินค้าเกษตรสำคัญเพิ่มขึ้น ส่วนดัชนีราคาที่เกษตรกรขายได้อยู่ที่ระดับ 100.1 ขยายตัวร้อยละ 7.1 เนื่องจากราคาสินค้าเกษตรสำคัญที่เพิ่มขึ้น ได้แก่ ยางพาราและข้าวนาปี ส่งผลให้ดัชนีรายได้เกษตรกรอยู่ที่ระดับ 76.2 ขยายตัวร้อยละ 15.4

ภาวะเศรษฐกิจการเกษตรไตรมาส 2 ปี 2562 ขยายตัวร้อยละ 6.9



สถานการณ์การผลิตสินค้าเกษตรที่สำคัญในไตรมาส 2 ปี 2562

สาขาพืช



ข้าว

+9.1%

ผลผลิตข้าวไตรมาส 2 ปี 2562 มีปริมาณ 28,264 ตัน เพิ่มขึ้นจากช่วงเดียวกันของปีที่ผ่านมา ซึ่งมีผลผลิต 25,896 ตัน หรือเพิ่มขึ้นร้อยละ 9.1 เนื่องจากการบริหารจัดการน้ำเพื่อการเกษตรและการส่งเสริมระบบการเกษตรแบบแปลงใหญ่ของภาครัฐ ทำให้เกษตรกรมีปริมาณน้ำเพียงพอต่อการเพาะปลูกและมีผลผลิตเพิ่มขึ้น



ยางพารา

+4.1%

ผลผลิตยางพาราไตรมาส 2 ปี 2562 มีปริมาณ 77,931 ตัน เพิ่มขึ้นจากช่วงเดียวกันของปีที่ผ่านมา ซึ่งมีผลผลิต 74,880 ตัน หรือเพิ่มขึ้นร้อยละ 4.1 เนื่องจากยางพารามีเนื้อที่ให้ผลผลิตเพิ่มขึ้นประกอบกับเป็นช่วงอายุที่ให้ผลผลิตสูง

สาขาปศุสัตว์



สุกร

+1.2%

ผลผลิตสุกรไตรมาส 2 ปี 2562 มีปริมาณ 50,540 ตัว เพิ่มขึ้นจากช่วงเดียวกันของปีที่ผ่านมา ซึ่งมีผลผลิต 49,948 ตัว หรือเพิ่มขึ้นร้อยละ 1.2 เนื่องจากความต้องการของตลาดยังมีอยู่ต่อเนื่อง

สาขาประมง



กุ้งขาว

+67.5%

ผลผลิตกุ้งขาวแวนนาไมไตรมาส 2 ปี 2562 มีปริมาณ 3,650 ตัน เพิ่มขึ้นจากช่วงเดียวกันของปีที่ผ่านมา ซึ่งมีผลผลิต 2,179 ตัน หรือเพิ่มขึ้นร้อยละ 67.5 เนื่องจากเกษตรกรมีการขยายการผลิต เพื่อรองรับความต้องการของตลาด ประกอบกับเกษตรกรมีระบบการบริหารจัดการฟาร์มที่ดี ส่งผลให้มีอัตราการรอดของลูกกุ้งเพิ่มสูงขึ้น

แนวโน้มภาวะเศรษฐกิจการเกษตร ปี 2562

- สภาพอากาศและปริมาณน้ำเอื้ออำนวยต่อการผลิตภาคเกษตร
- ภาครัฐดำเนินนโยบายการเกษตรเพื่อปฏิรูปภาคเกษตรอย่างต่อเนื่อง ส่งผลให้การผลิตทางการเกษตรมีประสิทธิภาพมากขึ้น



ภาคเกษตร

3.2% - 4.2%

สาขาพืช

3.3% - 4.3%



สาขาปศุสัตว์

4.7% - 5.7%

สาขาประมง

5.3% - 6.3%



สาขาบริการฯ

9.0% - 10.0%

สาขาป่าไม้

(-4.2%) - (-3.2%)

