

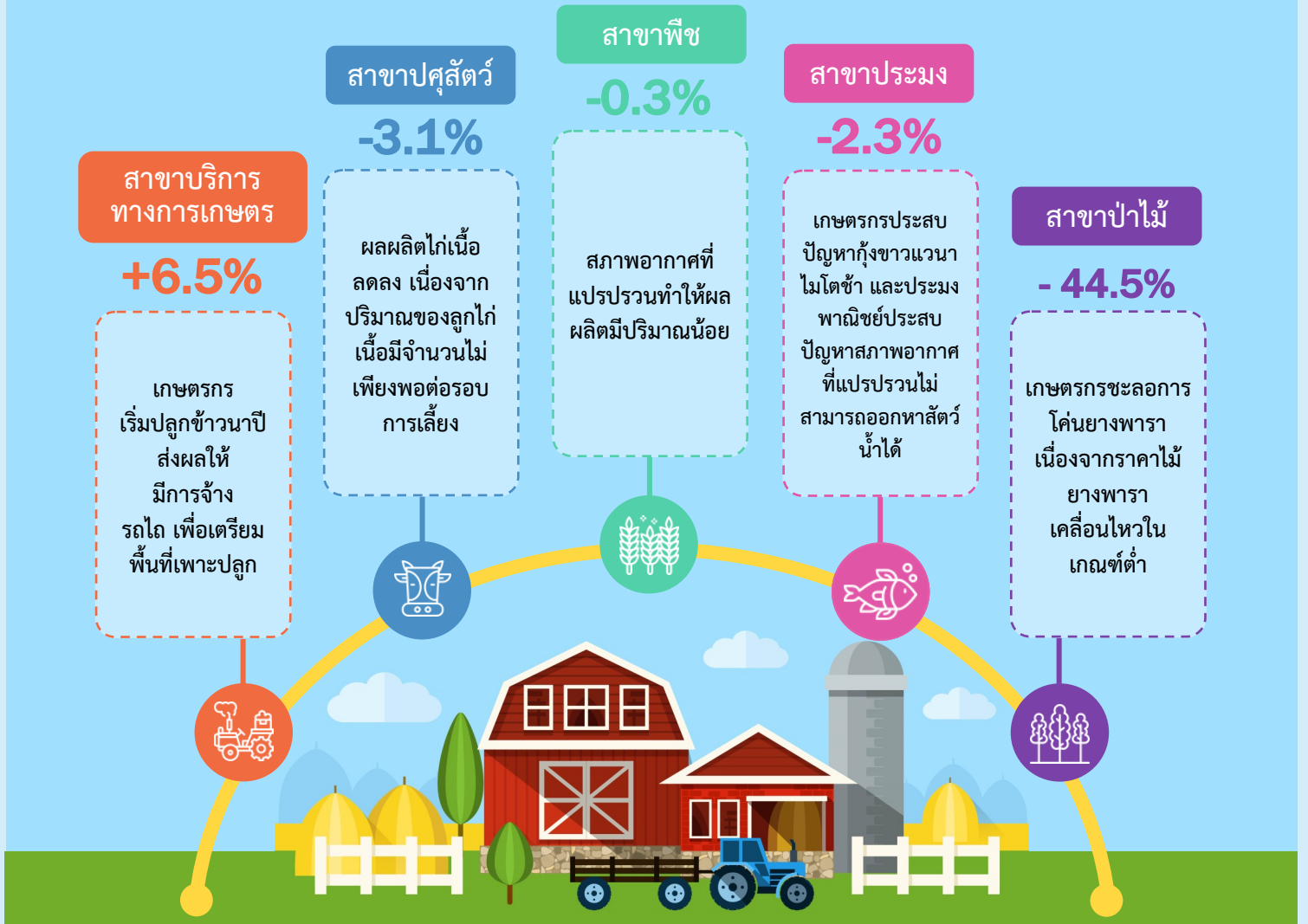
# ภาวะเศรษฐกิจการเกษตร ไตรมาส 3 ปี 2562 และแนวโน้มปี 2562 จังหวัดสตูล

## เครื่องชี้ทางด้านเศรษฐกิจการเกษตรไตรมาส 3 ปี 2562

รายการ	ภาคเกษตร			สาขาพืช			สาขาปศุสัตว์			สาขาประมง		
	Q3/61	Q3/62	%Δ	Q3/61	Q3/62	%Δ	Q3/61	Q3/62	%Δ	Q3/61	Q3/62	%Δ
ดัชนีผลผลิตสินค้าเกษตร	155.1	151.9	-2.1	176.0	175.1	-0.5	301.6	272.9	-9.5	37.82	33.28	-12.0
ดัชนีราคาที่เกษตรกรขายได้	86.6	88.6	2.3	80.2	82.4	2.8	103.6	106.0	2.3	138.4	135.2	-2.3
ดัชนีรายได้เกษตรกร	134.3	134.6	0.2	101.4	144.4	2.3	312.6	289.4	-7.4	52.3	45.0	-14.0

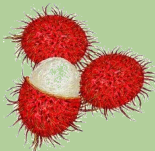
**ไตรมาส 3 ปี 2562** ดัชนีผลผลิตสินค้าเกษตรที่อยู่ระดับ 151.9 หดตัวร้อยละ 2.1 เมื่อเทียบกับปีที่ผ่านมา เนื่องจากสภาพอากาศที่แปรปรวนทำให้ผลผลิตออกน้อย ส่วนดัชนีราคาที่เกษตรกรขายได้อยู่ที่ระดับ 88.6 ขยายตัวร้อยละ 2.3 เนื่องจากราคาไม้ผลเศรษฐกิจ (เงาะ ทุเรียน มังคุด ลองกอง) เพิ่มขึ้น ส่งผลให้ดัชนีรายได้เกษตรกรอยู่ที่ระดับ 134.6 ขยายตัวร้อยละ 0.2

## ภาวะเศรษฐกิจการเกษตรไตรมาส 3 ปี 2562 หดตัวร้อยละ 1.4



# สถานการณ์การผลิตสินค้าเกษตรที่สำคัญในไตรมาส 3 ปี 2562 จังหวัดสตูล

## สาขาพืช



เงาะ

**-7.8%**

ผลผลิตเงาะไตรมาส 3 ปี 2562 มีปริมาณ 781 ตัน ลดลงจากช่วงเดียวกันของปีที่ผ่านมา ซึ่งมีผลผลิต 847 ตัน ลดลงร้อยละ 7.8 เนื่องจากช่วงเริ่มแตกดอกผลสภาพอากาศแล้ง ทำให้ดอกร่วง ผลผลิตได้น้อย



ทุเรียน

**-39.4%**

ผลผลิตทุเรียนไตรมาส 3 ปี 2562 มีปริมาณ 672 ตัน ลดลงจากช่วงเดียวกันของปีที่ผ่านมา ซึ่งมีผลผลิต 1,109 ตัน ลดลงร้อยละ 39.4 เนื่องจากช่วงเริ่มแตกดอกสภาพอากาศแปรปรวน ทำให้ดอกร่วง ประกอบกับกระรอกกัดกินผลผลิต ทำให้ได้ผลผลิตน้อย

## สาขาสัตว์



ไก่เนื้อ

**-14.0%**

ผลผลิตไก่เนื้อไตรมาส 3 ปี 2562 มีปริมาณ 1,034,517 ตัว ลดลงจากช่วงเดียวกันของปีที่ผ่านมา ซึ่งมีผลผลิต 1,203,285 ตัว ลดลงร้อยละ 14.0 เนื่องจากปริมาณของลูกไก่เนื้อที่มีจำนวนไม่เพียงพอต่อการเลี้ยง

## สาขาประมง



กุ้งขาวแวนนาไม

**-11.2%**

ผลผลิตกุ้งขาวแวนนาไมไตรมาส 3 ปี 2562 มีปริมาณ 1,582.5 ตัน ลดลงจากช่วงเดียวกันของปีที่ผ่านมา ซึ่งมีผลผลิต 1,781.7 ตัน ลดลงร้อยละ 11.2 เนื่องจากเกษตรกรประสบปัญหากุ้งขาวแวนนาไมโตช้า และโรคช้ำขาว ทำให้เกษตรกรพักเลี้ยงเพื่อกำจัดเชื้อโรค หรือปล่อยลูกกุ้งต่อบ่อในปริมาณที่ไม่มาก

## แนวโน้มภาวะเศรษฐกิจการเกษตร ปี 2562 จังหวัดสตูล

- สภาพอากาศและปริมาณน้ำเอื้ออำนวยต่อการผลิตทางการเกษตร
- ภาครัฐดำเนินนโยบายการเกษตรเพื่อปฏิรูปภาคเกษตรอย่างต่อเนื่อง ส่งผลให้การผลิตทางการเกษตรมีประสิทธิภาพมากขึ้น
- เกษตรกรมีการปรับตัว และมีการใช้เทคโนโลยีเพื่อทำการเกษตร



สาขาพืช  
**(-0.0%) - 1.0%**



สาขาสัตว์  
**(-3.7%) - (-2.7%)**

สาขาประมง  
**(-1.3%) - (-0.3%)**



สาขาบริการฯ  
**0.2% - 1.2%**

สาขาป่าไม้  
**(-19.7%) - (-19.2%)**

