

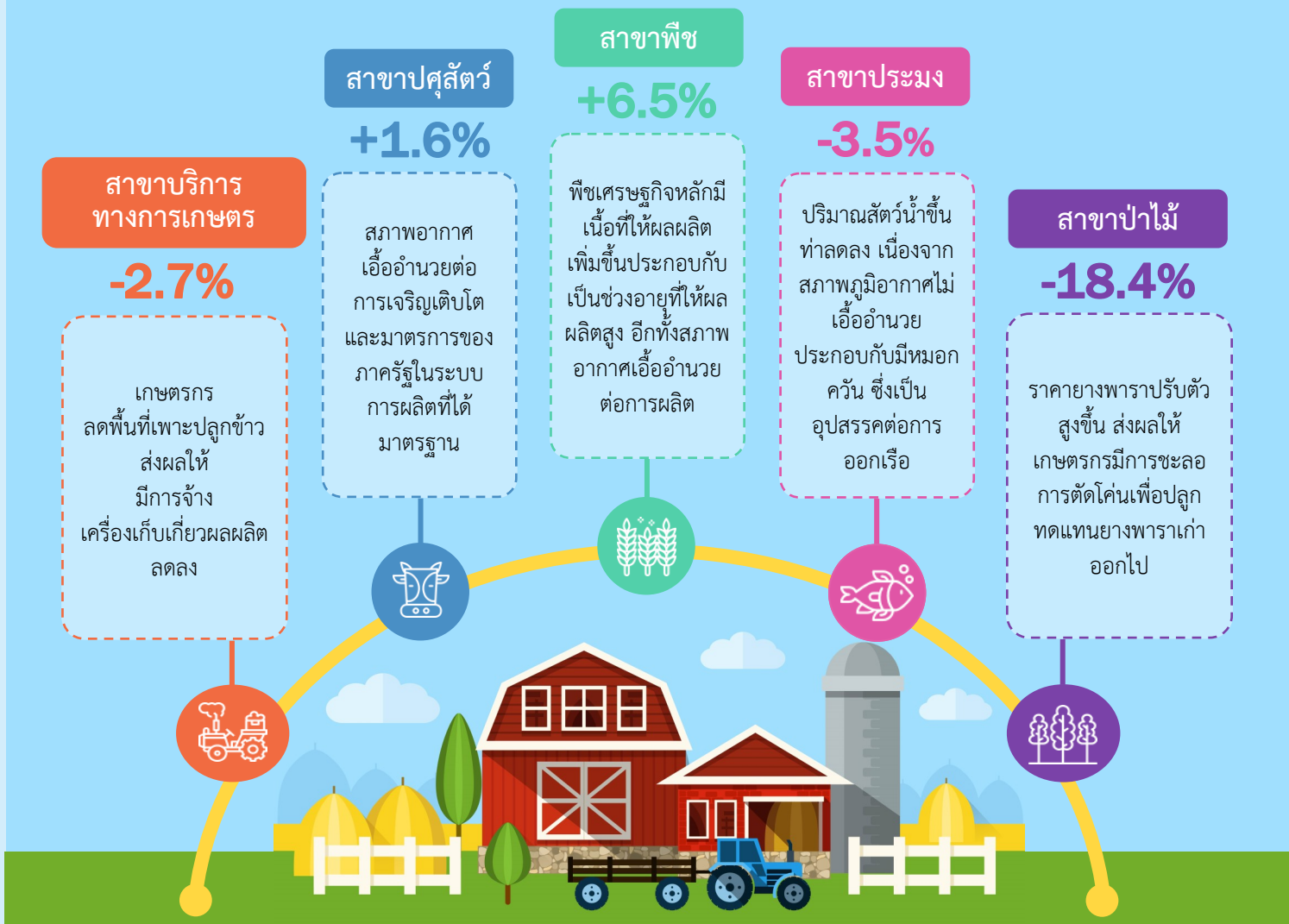
ภาวะเศรษฐกิจการเกษตร ไตรมาส 3 ปี 2562 และแนวโน้มปี 2562 จังหวัด__สงขลา__

เครื่องชี้ทางด้านเศรษฐกิจการเกษตรไตรมาส 3 ปี 2562

รายการ	ภาคเกษตร			สาขาพืช			สาขาปศุสัตว์			สาขาประมง		
	Q3/61	Q3/62	%Δ	Q3/61	Q3/62	%Δ	Q3/61	Q3/62	%Δ	Q3/61	Q3/62	%Δ
ดัชนีผลผลิตสินค้าเกษตร	111.2	116.1	4.4	116.6	124.3	6.5	113.7	115.0	1.2	46.6	43.9	-5.6
ดัชนีราคาที่เกษตรกรขายได้	87.3	88.0	0.8	81.3	81.8	0.6	117.3	121.3	3.4	117.1	117.5	0.4
ดัชนีรายได้เกษตรกร	97.1	102.1	5.2	94.8	101.7	7.2	133.4	139.5	4.6	54.5	51.6	-5.3

ไตรมาส 3 ปี 2562 ดัชนีผลผลิตสินค้าเกษตรอยู่ที่ระดับ 116.1 ขยายตัวร้อยละ 4.4 เมื่อเทียบกับช่วงเดียวกันของปีที่ผ่านมา เนื่องจากผลผลิตสินค้าเกษตรสำคัญเพิ่มขึ้น ส่วนดัชนีราคาที่เกษตรกรขายได้อยู่ที่ระดับ 88.0 ขยายตัวร้อยละ 0.8 เนื่องจากราคาสินค้าเกษตรสำคัญที่เพิ่มขึ้น ได้แก่ ยางพาราและไม้ผล ส่งผลให้ดัชนีรายได้เกษตรกรอยู่ที่ระดับ 102.1 ขยายตัวร้อยละ 5.2

ภาวะเศรษฐกิจการเกษตรไตรมาส 3 ปี 2562 ขยายตัวร้อยละ 4.1



สถานการณ์การผลิตสินค้าเกษตรที่สำคัญในไตรมาส 3 ปี 2562 จังหวัด สงขลา

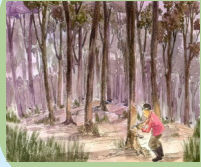
สาขาพืช



ทุเรียน

+13.9%

ผลผลิตทุเรียนไตรมาส 3 ปี 2562 มีปริมาณ 9,067 ตัน เพิ่มขึ้นจากช่วงเดียวกันของปีที่ผ่านมา ซึ่งมีผลผลิต 7,962 ตัน หรือเพิ่มขึ้นร้อยละ 13.9 เนื่องจากตลาดมีความต้องการสูง ใจให้เกษตรกรหันมาดูแลเอาใจใส่มากขึ้น ส่งผลให้ได้ปริมาณผลผลิตเพิ่มขึ้น

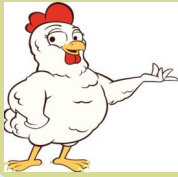


ยางพารา

+4.1%

ผลผลิตยางพาราไตรมาส 2 ปี 2562 มีปริมาณ 77,931 ตัน เพิ่มขึ้นจากช่วงเดียวกันของปีที่ผ่านมา ซึ่งมีผลผลิต 74,880 ตัน หรือเพิ่มขึ้นร้อยละ 4.1 เนื่องจากยางพารามีเนื้อที่ให้ผลผลิตเพิ่มขึ้นประกอบกับเป็นช่วงอายุที่ให้ผลผลิตสูง

สาขาปศุสัตว์



ไก่เนื้อ

+1.2%

ผลผลิตไก่เนื้อไตรมาส 3 ปี 2562 มีปริมาณ 1,791,851 ตัว เพิ่มขึ้นจากช่วงเดียวกันของปีที่ผ่านมา ซึ่งมีผลผลิต 1,765,552 ตัว หรือเพิ่มขึ้นร้อยละ 1.5 เนื่องจากความต้องการของตลาดยังมีอยู่ต่อเนื่อง

สาขาประมง



ประมงทะเลพาณิชย์

-12.9%

ปริมาณสัตว์น้ำขึ้นท่าเทียบเรือไตรมาส 3 ปี 2562 มีปริมาณ 5,269 ตัน ลดลงจากช่วงเดียวกันของปีที่ผ่านมา ซึ่งมีปริมาณ 6,051 ตัน หรือลดลงร้อยละ 12.9 เนื่องจากสภาพภูมิอากาศไม่เอื้ออำนวย ประกอบกับมีหมอกควัน ซึ่งเป็นอุปสรรคต่อการออกเรือ

แนวโน้มภาวะเศรษฐกิจการเกษตร ปี 2562 จังหวัด สงขลา

- สภาพอากาศและปริมาณน้ำเอื้ออำนวยต่อการผลิตภาคเกษตร
- ภาครัฐดำเนินนโยบายการเกษตรเพื่อปฏิรูปภาคเกษตรอย่างต่อเนื่อง ส่งผลให้การผลิตทางการเกษตรมีประสิทธิภาพมากขึ้น



สาขาพืช
3.3% - 4.3%

สาขาปศุสัตว์
1.0% - 2.0%

สาขาประมง
5.2% - 6.2%

สาขาบริการฯ
(-0.3%) - 0.7%

สาขาป่าไม้
(-11.0%) - (-10.0%)