



รายงานภาวะเศรษฐกิจการเกษตร จังหวัดกาญจนบุรี

ภาวะเศรษฐกิจการเกษตรจังหวัดกาญจนบุรี ปี 2558 และแนวโน้มปี 2559

ROAE Outlook

ภาวะเศรษฐกิจการเกษตร

หน้า

1. ภาพรวมเศรษฐกิจจังหวัดกาญจนบุรี.....	2
2. ปัจจัยที่เกี่ยวข้องกับการผลิตภาคเกษตร	
2.1 ราคาน้ำมัน.....	2
2.2 ราคาปุ๋ยเคมี.....	3
2.3 สถานการณ์น้ำ.....	3
2.4 สถานการณ์โรคระบาด.....	3
3. เครื่องชี้ทางด้านเศรษฐกิจการเกษตร.....	4
4. ภาวะเศรษฐกิจการเกษตรปี2558.....	6
สาขาพืช.....	6
สาขาปศุสัตว์.....	9
สาขาประมง.....	11
สาขาบริการทางการเกษตร.....	11
สาขาป่าไม้.....	11
5. แนวโน้มเศรษฐกิจการเกษตรปี 2559	
ปัจจัยบวก-ลบ.....	12
ตารางที่ 1 อัตราการขยายตัวของผลิตภัณฑ์	
มวลรวมภาคเกษตร จ.กาญจนบุรี... 12	

ภาวะเศรษฐกิจการเกษตรจังหวัดกาญจนบุรี ในปี 2558 โดยภาคเกษตรหดตัวร้อยละ 0.6 เมื่อเทียบกับปีที่ผ่านมา ดังนี้ สาขาพืชหดตัวร้อยละ 1.3 สาขาปศุสัตว์ขยายตัวร้อยละ 2.3 สาขาประมงขยายตัวร้อยละ 0.8 สาขาป่าไม้ขยายตัวร้อยละ 1.5 และสาขาบริการทางการเกษตรหดตัวร้อยละ 1.4

สินค้าเกษตรที่มีทิศทางของผลผลิตเพิ่มขึ้น ได้แก่ อ้อยโรงงาน สำปะหลัง น้ำมันดิบ สุกร และไก่เนื้อ เนื่องจากความต้องการของตลาดมีอย่างต่อเนื่อง ประกอบกับการดูแลเอาใจใส่ของเกษตรกรและการบริหารจัดการฟาร์มที่ดีส่งผลให้ผลผลิตเพิ่มขึ้น ขณะเดียวกันสาขาประมงผลผลิตเพิ่มขึ้น ได้แก่ กุ้งขาวเนื่องจากราคาอยู่ในเกณฑ์ดีทำให้เกษตรกรขยายปอเลี้ยงเพิ่มขึ้น

สำหรับสินค้าเกษตรที่มีทิศทางของผลผลิตลดลง ได้แก่ ข้าวนาปี ข้าวนาปรังลดลง เนื่องจากเกษตรกรไม่มั่นใจในผลตอบแทนจากการขายข้าวจึงลดพื้นที่ปลูกลง ประกอบกับฝนมาล่าช้าปริมาณน้ำในเขื่อนมีน้อยทำให้น้ำไม่เพียงพอในการปลูกข้าว บางพื้นที่เกษตรกรปรับเปลี่ยนไปปลูกอ้อยแทนซึ่งให้ผลตอบแทนดีกว่า ส่งผลให้สาขาบริการทางการเกษตรหดตัวลดลงด้วย

แนวโน้มเศรษฐกิจการเกษตรปี 2559 คาดว่าอยู่ในช่วงร้อยละ (-0.2) – 0.8 โดยสาขาพืชอยู่ในช่วงร้อยละ (-1.6) – 0.6 สาขาปศุสัตว์ขยายตัวอยู่ในช่วงร้อยละ 1.7 – 2.7 สาขาประมงขยายตัวอยู่ในช่วงร้อยละ 0.4 – 1.4 สาขาป่าไม้คาดว่าจะขยายตัวอยู่ในช่วงร้อยละ 0.8 - 1.8 และสาขาบริการทางการเกษตรอยู่ในช่วงร้อยละ (-0.7) – 0.3 โดยมีปัจจัยสำคัญที่คาดว่าจะส่งผลกระทบต่อภาคเกษตร ได้แก่ ปริมาณน้ำฝน ราคาน้ำมัน การระบาดของเพลี้ยกระโดดสีน้ำตาล รวมถึงนโยบายของรัฐบาล

จัดทำโดย สำนักงานเศรษฐกิจการเกษตรที่ 10 จังหวัดราชบุรี

เลขที่ 8 ต.หน้าเมือง อ.เมือง จ.ราชบุรี 70000 โทรศัพท์ 032-337951 www2.oae.go.th/zone10 Email: zone10@oae.go.th

1. ภาพรวมเศรษฐกิจการเกษตรของจังหวัดกาญจนบุรี

สำนักงานคลังจังหวัดกาญจนบุรีประเมินภาวะเศรษฐกิจจังหวัดกาญจนบุรีว่า “เศรษฐกิจจังหวัดกาญจนบุรีในปี 2558 คาดว่าจะขยายตัวร้อยละ 3.0” (สูงกว่าที่คาดการณ์ไว้เดิม ณ เดือนมีนาคม 2558 ที่คาดการณ์ว่าจะขยายตัวร้อยละ 2.6) เมื่อเทียบกับปีที่ผ่านมาทั้งจากด้านอุปทานและด้านอุปสงค์ของจังหวัดเป็นสำคัญ ซึ่งสามารถสรุปผลเศรษฐกิจโดยรวมของจังหวัดกาญจนบุรีได้ ดังนี้

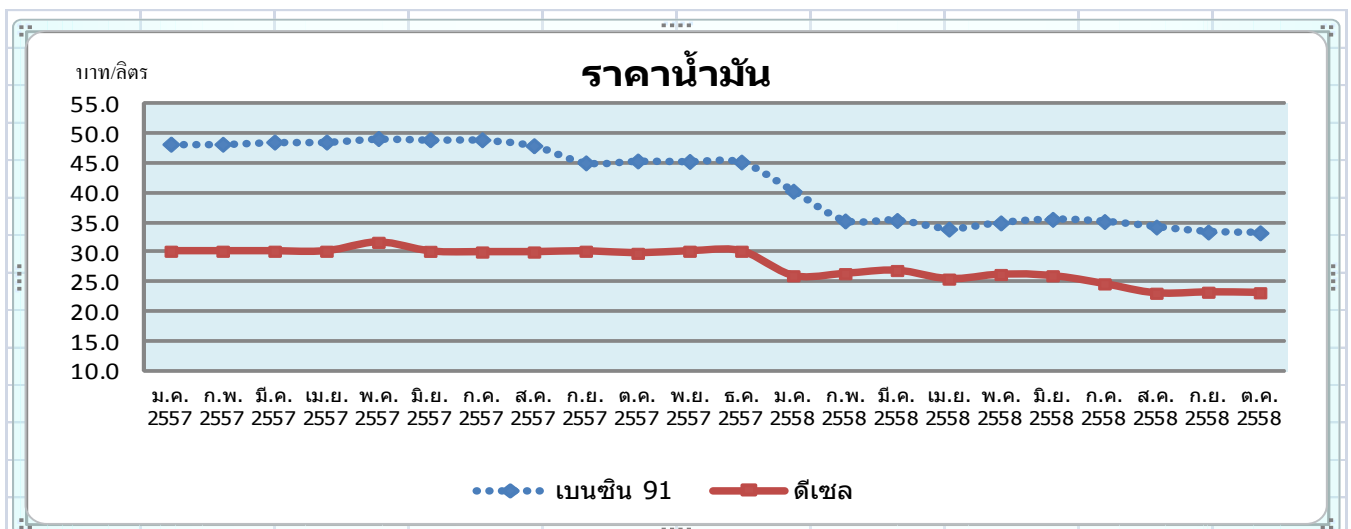
ด้านอุปทานของจังหวัดคาดว่าจะขยายตัวร้อยละ 3.2 จากปีที่ผ่านมาจากการขยายตัวของภาคเกษตรกรรมและภาคอุตสาหกรรมคาดว่าจะขยายตัวอยู่ที่ร้อยละ 0.5 และ 11.6 ขณะที่ภาคบริการคาดว่าจะปรับตัวร้อยละ 0.5 โดยภาคเกษตรกรรมคาดว่าจะขยายตัวจากปริมาณผลผลิตอ้อยและมันสำปะหลังเป็นสำคัญ เนื่องจากเนื้อที่เก็บเกี่ยวเพิ่มขึ้นจากการที่ภาครัฐมีนโยบายปรับเปลี่ยนพื้นที่เพาะปลูกพืชเศรษฐกิจประกอบกับแรงจูงใจด้านราคาให้เกษตรกรหันมาปลูกเพิ่มขึ้น ภาคอุตสาหกรรม คาดว่าจะขยายตัวจากปริมาณการใช้ไฟฟ้าภาคอุตสาหกรรม สอดคล้องกับการขยายกำลังการผลิตประเภทโรงงานอุตสาหกรรมในจังหวัดเพิ่มขึ้น ขณะที่ภาคบริการ คาดว่าจะปรับตัวดีขึ้นจากสาขาบริหารราชการแผ่นดินและสาขาบริการด้านสุขภาพได้แก่ เงินเดือน ค่าจ้างที่ปรับขึ้นของพนักงานราชการ ลูกจ้างประจำ และข้าราชการ

ด้านอุปสงค์ของจังหวัดคาดว่าจะขยายตัวร้อยละ 1.8 จากปีที่ผ่านมา โดยเป็นผลจากการขยายตัวของการใช้จ่ายภาครัฐ ร้อยละ 6.9 ทั้งรายจ่ายประจำและรายจ่ายลงทุนรัฐบาลกลางและภูมิภาคมูลค่าการค้าชายแดนโดยเฉลี่ย (ไม่รวมก๊าซธรรมชาติ) ขยายตัวร้อยละ 6.9 คาดว่าจะขยายตัวจากสินค้านำเข้าและส่งออก เนื่องจากได้มีการเปิดด่านบ้านน้ำพุร้อนเป็นด่านถาวร และการลงทุนภาคเอกชน ขยายตัวร้อยละ 6.5 คาดว่าจะขยายตัวจากการลงทุนเพิ่มขึ้น เนื่องจากมีความชัดเจนในการลงทุนโครงสร้างพื้นฐานขนาดใหญ่ของภาครัฐ สำหรับการบริโภคภาคเอกชน หดตัวร้อยละ 5.6 คาดว่าจะหดตัวจากการจัดภาษีมูลค่าเพิ่มที่จัดเก็บได้ จำนวนรถยนต์จดทะเบียนใหม่และจำนวนรถจักรยานยนต์จดทะเบียนใหม่ที่ลดลง

ที่มา : สำนักงานคลังจังหวัดกาญจนบุรี (รายงานประมาณการเศรษฐกิจจังหวัดกาญจนบุรี ฉบับที่ 2/2558 ลงวันที่ 30 มิถุนายน 2558)

2. ปัจจัยที่เกี่ยวข้องกับการผลิตภาคเกษตร

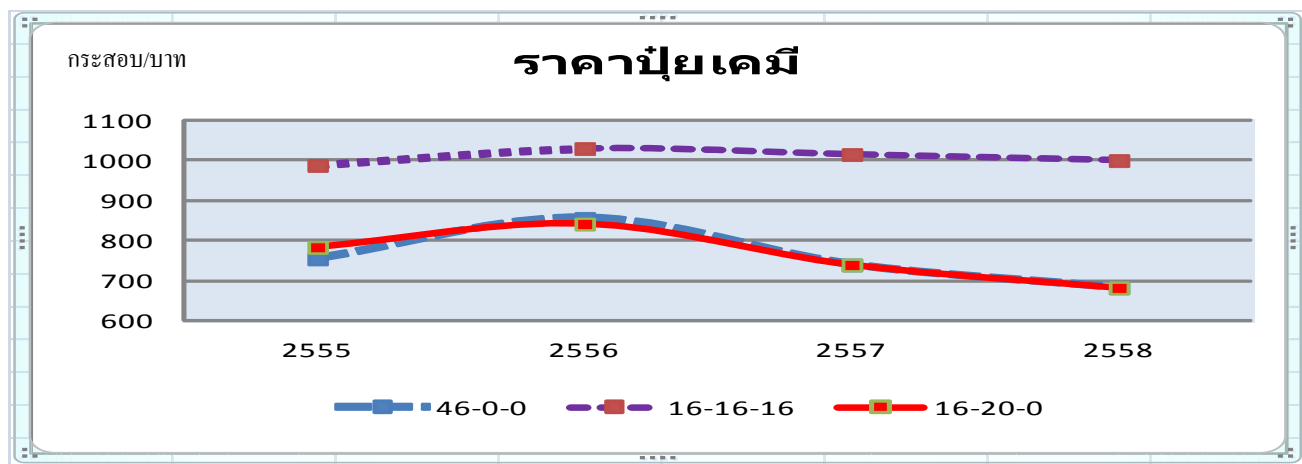
2.1 ราคาน้ำมันเชื้อเพลิง (เบนซิน และดีเซล) ในปี 2558 ราคาน้ำมันเบนซินของจังหวัดกาญจนบุรี เฉลี่ยอยู่ที่ 34.7 บาท/ลิตร ลดลงจากปีที่ผ่านมา 13.19 บาท/ลิตร หรือลดลงร้อยละ 27.56 ขณะที่ราคาน้ำมันดีเซลเฉลี่ยอยู่ที่ 30.24 บาท/ลิตร ลดลงจากปีที่ผ่านมา 6.0 บาท/ลิตร หรือลดลงร้อยละ 0.3 ซึ่งเป็นทิศทางเดียวกันกับน้ำมันเชื้อเพลิงในตลาดโลก เนื่องจากอุปทานน้ำมันดิบของโลกทั้งจากกลุ่ม OPEC และ Non-OPEC มีปริมาณมากจนอยู่ในภาวะล้นตลาด ประกอบกับปริมาณน้ำมันคงคลังของโลกมีแนวโน้มเพิ่มขึ้น ขณะที่เศรษฐกิจโลกชะลอตัวลงทำให้ปริมาณการผลิตมีมากเกินกว่าความต้องการใช้ ส่งผลให้ราคาน้ำมันดิบมีแนวโน้มลดลง



ที่มา : <http://www.pttplc.com> ณ เดือนตุลาคม 2558

2.2 ราคาปุ๋ยเคมี

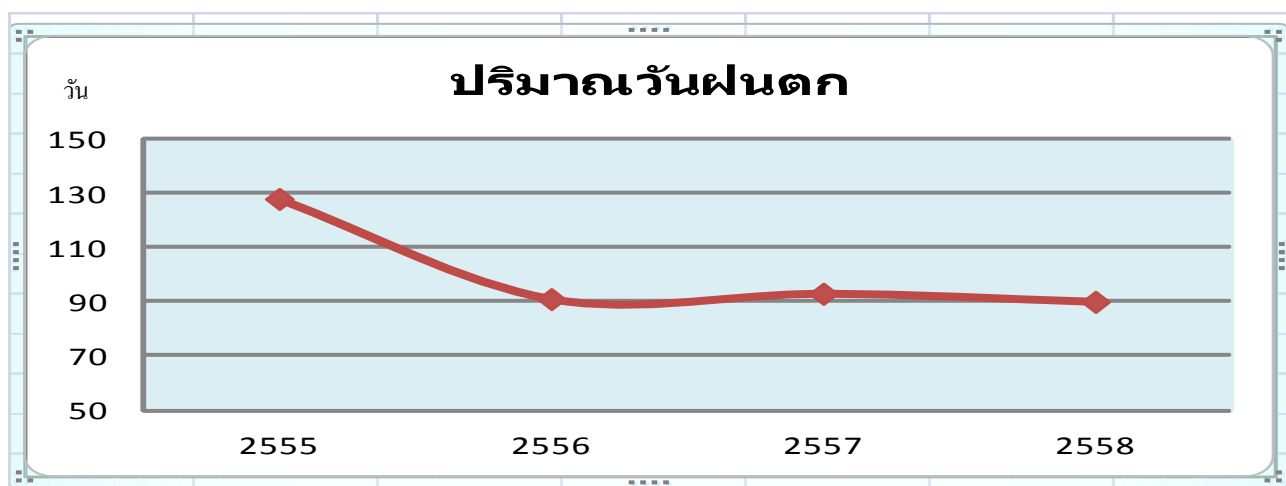
ในปี 2558 ราคาปุ๋ยเคมีสูตร 46-0-0 ของจังหวัดกาญจนบุรี เฉลี่ยอยู่ที่กระสอบละ 626 บาท ลดลงจากปีที่ผ่านมา กระสอบละ 57 บาท หรือลดลงร้อยละ 8.3 ราคาปุ๋ยเคมีสูตร 16-16-16 เฉลี่ยอยู่ที่กระสอบละ 1,000 บาท ลดลงจากปีที่ผ่านมา กระสอบละ 14 บาท หรือลดลงร้อยละ 1.4 ราคาปุ๋ยเคมี สูตร 16-20-0 เฉลี่ยอยู่ที่กระสอบละ 645 บาท ลดลงจากปีที่ผ่านมา กระสอบละ 38 บาท หรือลดลงร้อยละ 5.7 แม้ว่าราคาปุ๋ยจะลดลงตามมาตรการการลดต้นทุนการผลิตให้แก่ชาวนา แต่ราคาน้ำมันเป็นปัจจัยสำคัญในการประกอบการเกษตร ส่งผลให้ต้นทุนในการผลิตทางการเกษตรสูงขึ้นตามไปด้วย



ที่มา: สำนักงานเศรษฐกิจการเกษตรที่ 10 จังหวัดราชบุรี ณ เดือนตุลาคม 2558

2.3 สถานการณ์น้ำของจังหวัดกาญจนบุรี

จำนวนวันฝนตกในจังหวัดกาญจนบุรีในปี 2558 เฉลี่ย 94 วัน ลดลงจากช่วงเดียวกันของปีที่ผ่านมา ซึ่งอยู่ที่ 96 วัน หรือลดลงร้อยละ 2.1 ปริมาณน้ำฝนเฉลี่ย 953 มิลลิเมตร หรือลดลงจากปีที่ผ่านมา ร้อยละ 0.6 ทำให้ปริมาณน้ำฝนกักเก็บในเขื่อนขนาดกลางและขนาดใหญ่ น้อยลงส่งผลให้ในบางพื้นที่น้ำไม่เพียงพอในการทำเกษตรพื้นที่นอกเขตชลประทาน จึงส่งเสริมให้มีการปลูกพืชที่ใช้น้ำน้อยแทน

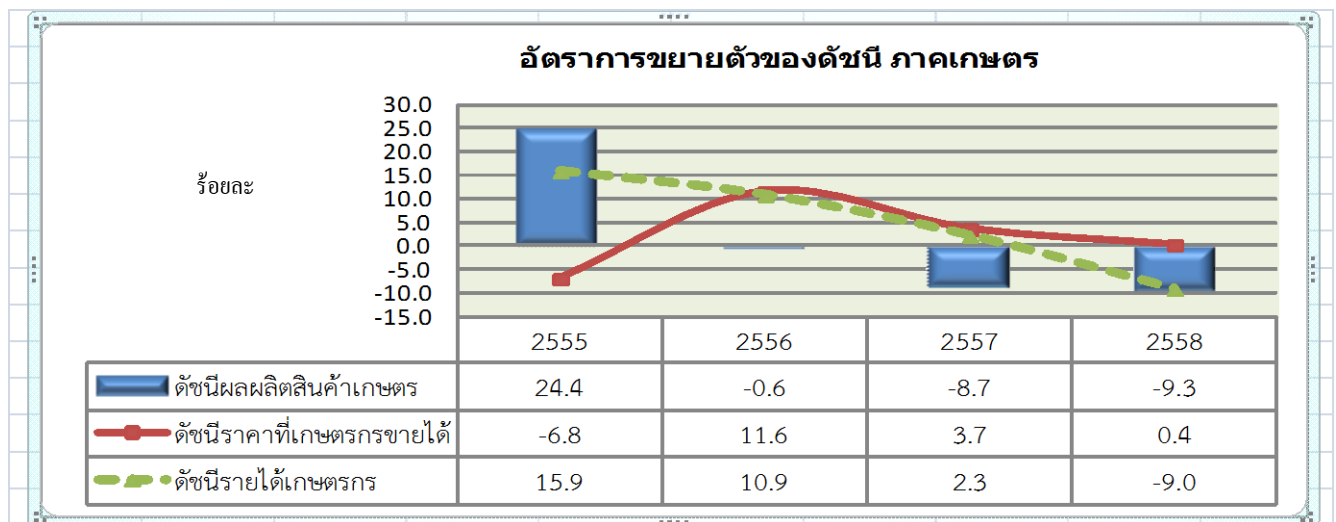


ที่มา: สถานีอุตุนิยมวิทยากาญจนบุรี ณ เดือนตุลาคม 2558

2.4 สถานการณ์โรคระบาด

สำหรับการระบาดของโรคพืช ได้แก่ เพลี้ยแป้งในมันสำปะหลัง หรือเพลี้ยกระโดดสีน้ำตาลในพื้นที่ปลูกข้าว และโรคปากเปื่อยเท้าเปื่อยในปศุสัตว์นั้น ยังไม่พบการระบาดอย่างรุนแรง ส่วนสาขาประมงไม่พบโรคตายด่วน หรือ EMS ในกุ้งขาว เนื่องจากสภาพอากาศไม่หนาวเย็นเกินไป และเกษตรกรมีการพัฒนาการเลี้ยงให้ปลอดภัยจากโรคได้ดีขึ้น

3. เครื่องชี้ทางด้านเศรษฐกิจการเกษตร



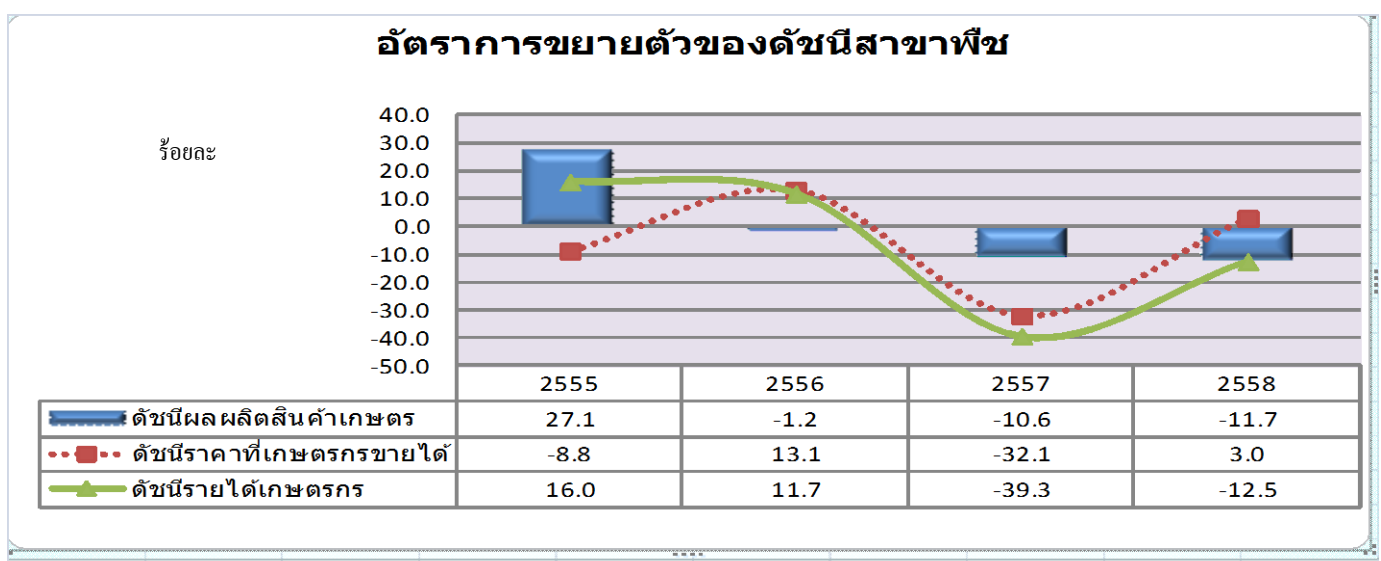
ที่มา : จากการคำนวณ

จากกราฟข้างต้นแสดงให้เห็นว่า ดัชนีผลผลิตสินค้าเกษตรจังหวัดกาญจนบุรีในปี 2558 ภาคเกษตรหดตัวร้อยละ 9.3 ดัชนีราคาที่เกษตรกรขายได้ขยายตัวร้อยละ 0.4 ดัชนีรายได้เกษตรกรหดตัวร้อยละ 9.0 เมื่อเทียบกับปีที่ผ่านมา เนื่องจากการลดลงของผลผลิตพืชหลัก เช่น ข้าวนาปี ข้าวนาปรัง เนื่องจากเนื้อที่เพาะปลูกและผลผลิตลดลงจากปัญหาภัยแล้ง ทำให้น้ำในเขื่อนมีน้อยไม่พอเพาะปลูกพืชในฤดูแล้ง สำหรับปริมาณผลผลิตปศุสัตว์ เช่น สุกร ไก่เนื้อและน้ำนมดิบเพิ่มขึ้นราคาอยู่ในเกณฑ์ดี




สาขาพืช

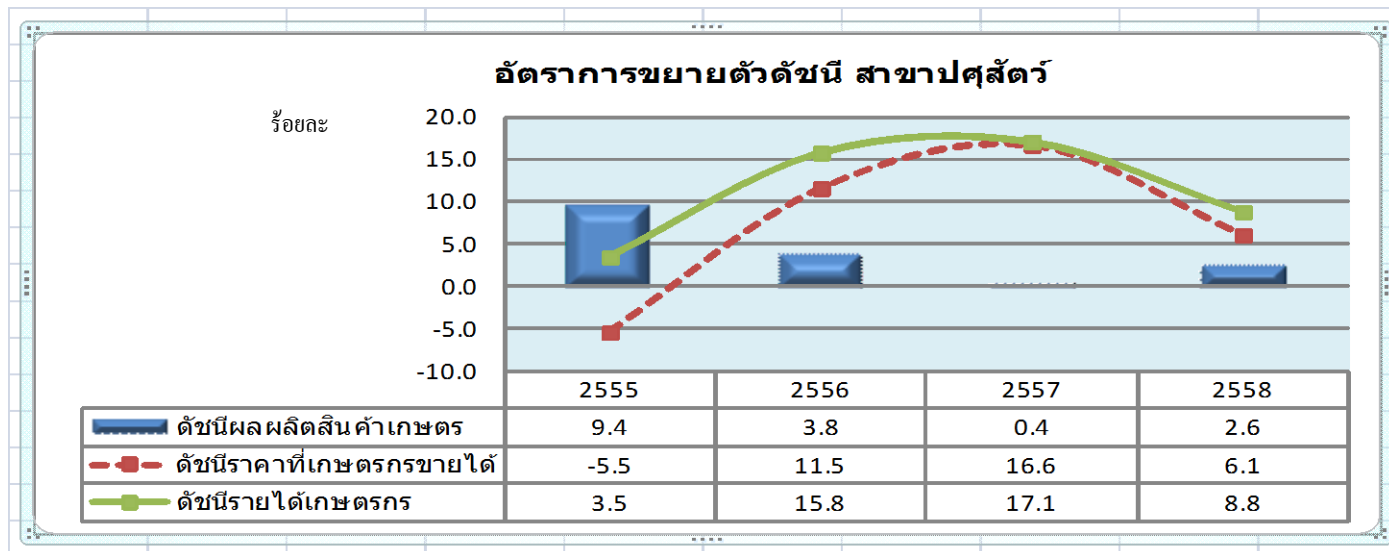
จากกราฟด้านล่างแสดงให้เห็นว่า ดัชนีผลผลิตสินค้าเกษตรในปี 2558 หดตัวร้อยละ 11.7 เมื่อเทียบกับปีที่ผ่านมา ขณะที่ดัชนีราคาที่เกษตรกรขายได้ขยายตัวอยู่ที่ร้อยละ 3.0 ส่งผลให้ดัชนีรายได้เกษตรกรหดตัวร้อยละ 12.5 โดยผลผลิตพืชสำคัญที่เพิ่มขึ้น ได้แก่ อ้อยโรงงาน และมันสำปะหลัง ในขณะที่ผลผลิตข้าวลดลง เนื่องจากราคาข้าวมีแนวโน้มลดลง โดยให้ราคาเป็นไปตามกลไกตลาด ประกอบกับปริมาณน้ำในเขื่อนมีน้อยทำให้เกษตรกรลดเนื้อที่ปลูก



ที่มา : จากการคำนวณ

 สาขาปศุสัตว์

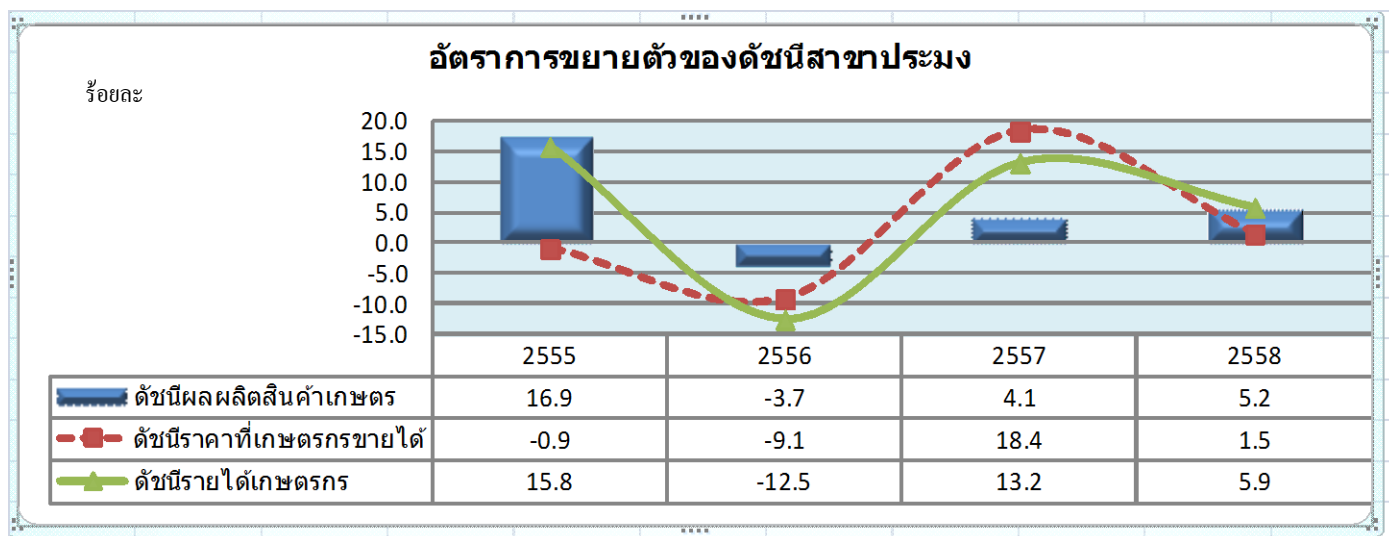
จากกราฟด้านล่างแสดงให้เห็นว่า ดัชนีผลผลิตสินค้าเกษตรในปี 2558 เพิ่มขึ้นร้อยละ 2.6 เมื่อเทียบกับปีที่ผ่านมา ดัชนีราคาที่เกษตรกรขายได้เพิ่มขึ้นร้อยละ 6.1 ส่งผลให้ดัชนีรายได้เกษตรกรขยายตัวร้อยละ 8.8 จากการเพิ่มขึ้นของสุกร ไก่เนื้อและ นำนมดิบเพราะมีการปรับระบบการเลี้ยงให้ได้มาตรฐานฟาร์มดีขึ้น



ที่มา : จากการคำนวณ

 สาขาประมง

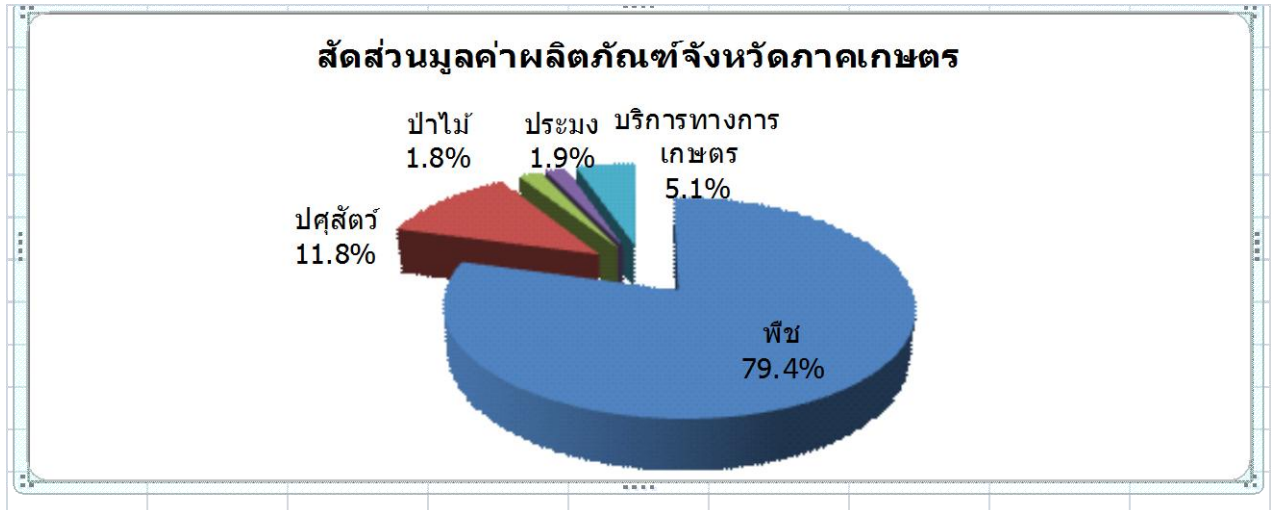
จากกราฟด้านล่างแสดงให้เห็นว่า ดัชนีผลผลิตสินค้าเกษตรจังหวัดกาญจนบุรีในปี 2558 ขยายตัวร้อยละ 5.2 เมื่อเทียบกับปีที่ผ่านมา ส่วนดัชนีราคาสินค้าที่เกษตรกรขายได้ขยายตัวร้อยละ 1.5 ส่งผลให้ดัชนีรายได้เกษตรกรขยายตัวร้อยละ 5.9 เนื่องจากปริมาณการผลิตกุ้งขาวเพิ่มขึ้นตามความต้องการของตลาดทั้งในและต่างประเทศ โดยเฉพาะกุ้งขาวภาครัฐ ได้พยายามควบคุมและป้องกันการระบาดของโรค EMS อย่างต่อเนื่อง เกษตรกรใช้พันธุ์กุ้งที่มีการพัฒนาสายพันธุ์ ซึ่งมีความแข็งแรงทนทานต่อโรคมมากขึ้น และพัฒนาปรับใช้เทคนิคให้ทันสมัยในการเลี้ยง จึงทำให้อุตสาหกรรมกุ้งมีการเจริญเติบโตดีมีอัตราการรอดสูงขึ้น ส่งผลให้ผลผลิตเพิ่มขึ้นด้วย



ที่มา : จากการคำนวณ

4. ภาวะเศรษฐกิจการเกษตรจังหวัดกาญจนบุรี ในปี 2558

สาขาการผลิตทางการเกษตรที่สำคัญของจังหวัดกาญจนบุรีในปี 2558 ได้แก่ สาขาพืช ซึ่งมีสัดส่วนถึงร้อยละ 79.4 ของผลิตภัณฑ์มวลรวมจังหวัดภาคเกษตร หรือ GPP ภาคเกษตร รองลงมาคือ สาขาปศุสัตว์ บริการทางการเกษตร ประมง และป่าไม้ คิดเป็นร้อยละ 11.8, 5.1, 1.9 และ 1.8 ตามลำดับ

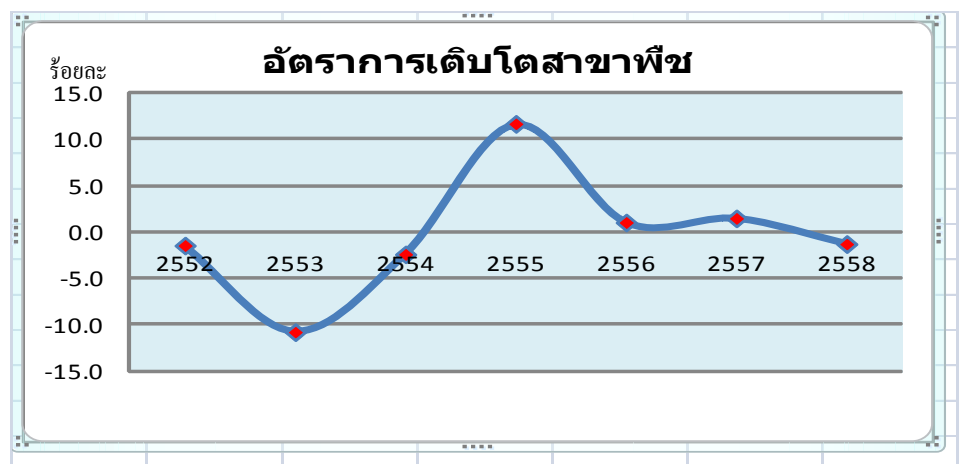


การประมาณการอัตราการขยายตัวของภาวะเศรษฐกิจการเกษตรจังหวัดกาญจนบุรี ได้พิจารณาจากปัจจัยต่างๆ ที่เกี่ยวข้องกับการผลิตภาคเกษตรดังกล่าวข้างต้น กล่าวคือ จากปัญหาภัยแล้งในช่วงครึ่งแรกของปี 2558 ทำให้ปริมาณผลผลิตพืชลดลง จึงต้องประเมินสถานการณ์ภัยแล้งและฝนทิ้งช่วงอย่างใกล้ชิดเพื่อหามาตรการแก้ปัญหาเฉพาะหน้าช่วยเหลือเกษตรกร ส่วนสถานการณ์ตลาดและราคาสินค้าเกษตรโดยรวมอยู่ในเกณฑ์ดี ทั้งนี้ต้องอาศัยความร่วมมือในการดำเนินการตามนโยบายภาครัฐ และภาคส่วนที่เกี่ยวข้องช่วยกันแก้ปัญหาอย่างเข้มข้นและจริงจัง เพื่อให้เกิดการกระตุ้นเศรษฐกิจการเกษตรของจังหวัด ซึ่งมีรายละเอียดในแต่ละสาขาดังนี้

4.1 สาขาพืช

ภาวะการผลิตสาขาพืชในปี 2558 หดตัวร้อยละ 1.3 เมื่อเทียบกับปีที่ผ่านมา ลดตัวลงจากปีที่ผ่านมาที่มีการขยายตัวร้อยละ 1.5 โดยผลผลิตพืชที่สำคัญได้แก่ ข้าวนาปี และข้าวนาปรัง มีผลผลิตลดลงจากปัญหาภัยแล้งส่งผลให้อัตราการเติบโตสาขาพืชหดตัวลง

ในปี 2558 ปริมาณผลผลิต อ้อยโรงงาน และมันสำปะหลัง เพิ่มขึ้น เนื่องจากการขยายพื้นที่ปลูก เกษตรกรดูแลเอาใจใส่ดี ส่วนข้าวนาปี ข้าวนาปรัง ลดลงเนื่องจากปัญหาภัยแล้ง น้ำไม่เพียงพอในการเพาะปลูก ประกอบกับราคาไม่ดี ส่งผลให้รายได้เกษตรกรลดลง



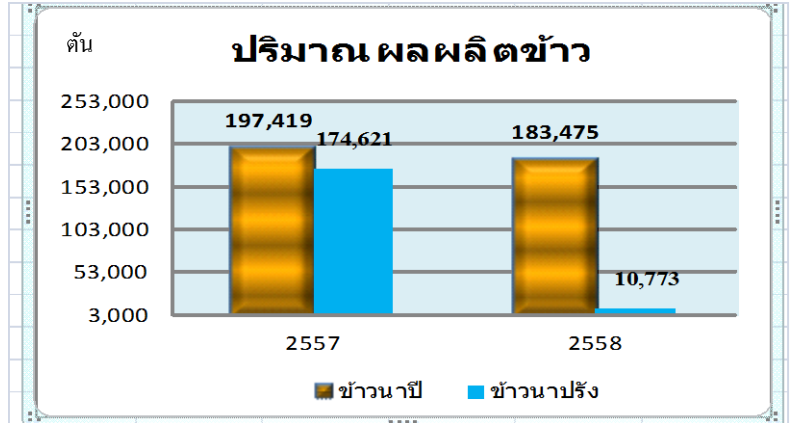
ที่มา : จากการคำนวณ



❖ ข้าว

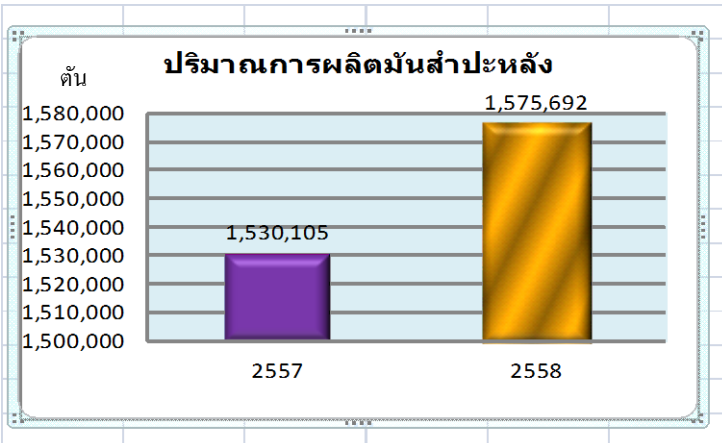
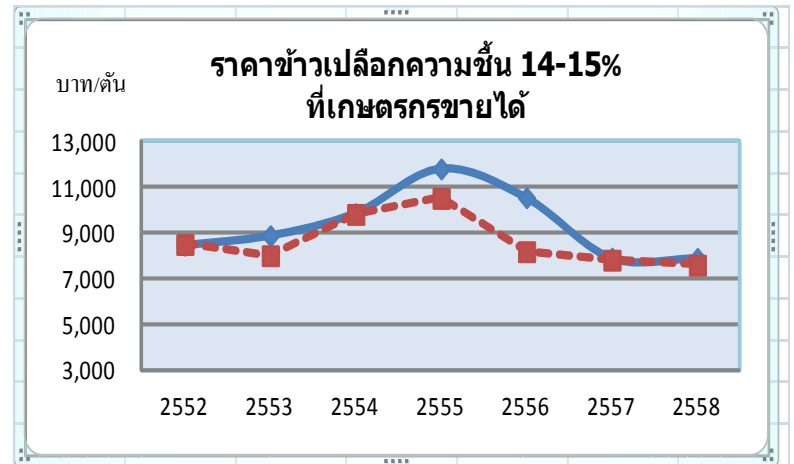
ภาวะการผลิต

ในปี 2558 สามารถผลิตข้าวได้รวม 372,040 ตัน เป็นข้าวนาปี 183,475 ตัน ข้าวนาปรัง 10,773 ตัน ผลผลิตโดยรวมลดลงจากปีที่ผ่านมา 177,792 ตัน หรือ ลดลงร้อยละ 47.8 เนื่องจากราคาข้าวลดลงผลตอบแทน ไม่คุ้มค่าการลงทุน เกษตรกรในบางพื้นที่มีการปรับพื้นที่ ไม่เหมาะสม (Zoning) ไปปลูกพืชอื่นแทนทำให้เนื้อที่ปลูก และผลผลิตโดยรวมทั้งจังหวัดลดลง



ระดับราคา

ราคาข้าวในปี 2558 (ม.ค.- ต.ค.) ข้าวนาปี ความชื้น 14-15% ราคาเฉลี่ยตันละ 7,815 บาท ลดลงจากปีที่ผ่านมาร้อยละ 1.2 ส่วนข้าวนาปรังความชื้น 14-15% ราคาเฉลี่ยตันละ 7,600 ลดลงจากปีที่ผ่านมาร้อยละ 3.7 ประกอบกับราคาข้าวในตลาดโลกมีการปรับตัวลดลง ทำให้ราคาเป็นไปตามกลไกตลาด



❖ มันสำปะหลัง

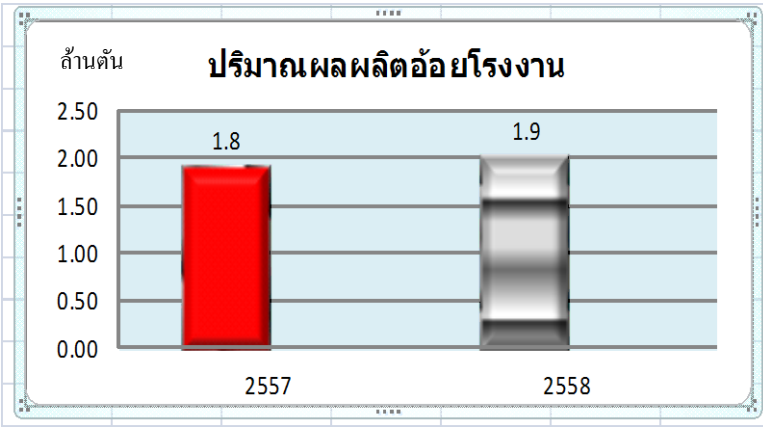
ภาวะการผลิต

หัวมันสดที่ออกสู่ตลาดในปี 2558 มีประมาณ 1,575,692 ตัน เพิ่มขึ้นจากปีที่ผ่านมา 45,587 ตัน หรือ เพิ่มขึ้น ร้อยละ 2.9 เนื่องจากราคาอยู่ในเกณฑ์ดี ทำให้เกษตรกรบำรุง รักษาดี ประกอบกับไม่พบการระบาดของแมลงศัตรูพืชที่รุนแรง ทำให้ผลผลิตต่อไร่สูงขึ้น โดยเฉพาะในอำเภอ บ่อพลอย พนมทวน ตำนมะขามเตี้ย ห้วยกระเจา และทองผาภูมิ มีเนื้อที่ปลูกเพิ่มขึ้นจากการปลูกมันแทนต้นยูคาลิปตัส ส่งผลให้ปริมาณการผลิตในจังหวัดเพิ่มขึ้น



ระดับราคา

ราคาหัวมันสดที่เกษตรกรขายได้ในปี 2558 (ม.ค.- ต.ค.) มีราคาเฉลี่ยกิโลกรัมละ 2.1 บาท เพิ่มขึ้นจากปีที่ผ่านมา กิโลกรัมละ 0.1 บาท หรือเพิ่มขึ้นร้อยละ 1.9 เนื่องจากความต้องการใช้ภายในประเทศและความต้องการของประเทศ คู่ค้าโดยเฉพาะจีน มีแนวโน้มสูงขึ้น ประกอบกับภาครัฐส่งเสริมการผลิตเอทานอลจากมันสำปะหลัง ส่งผลให้การใช้มันสำปะหลัง ในอุตสาหกรรมเอทานอลเพิ่มขึ้น



❖ อ้อยโรงงาน

ภาวะการผลิต

ปริมาณการผลิตอ้อยโรงงานในปี 2558 มีผลผลิตรวม 1.9 ล้านตัน เพิ่มขึ้นจากปีที่ผ่านมา 0.1 ล้านตัน หรือเพิ่มขึ้นร้อยละ 5.6 เนื่องจากมีการเปลี่ยนแปลงพื้นที่เพาะปลูกจากข้าวโพดเลี้ยงสัตว์ ข้าวนาปีบางส่วนมาปลูกอ้อยโรงงานแทน (ที่มา: ปริมาณผลผลิตข้อมูลจากสำนักงานคณะกรรมการอ้อยและน้ำตาล)



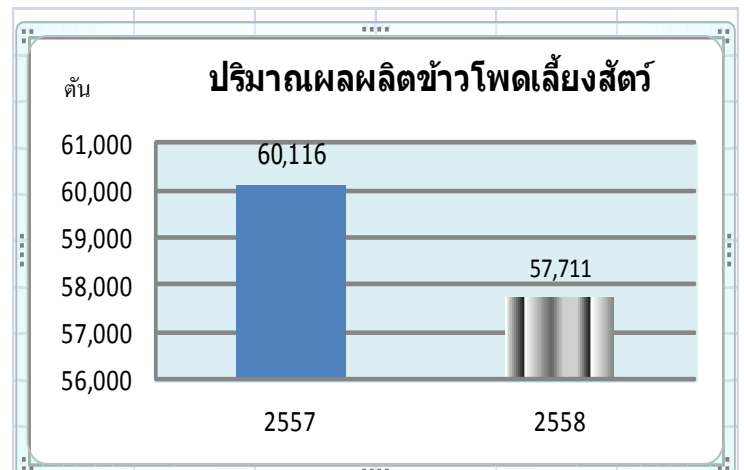
ระดับราคา

ราคาอ้อยโรงงานในปี 2558 (ม.ค. - ต.ค.) เฉลี่ยตันละ 785 บาท เพิ่มขึ้นเล็กน้อยจากปีที่ผ่านมา ซึ่งมีราคาเฉลี่ยอยู่ที่ตันละ 782 บาท หรือเพิ่มขึ้นร้อยละ 0.4 ซึ่งคณะรัฐมนตรีมีมติกำหนดราคารอ้อยขึ้นต้นฤดูการผลิตปี 2557/58 ในอัตรา 900 บาทต่อตันอ้อย ณ ระดับความหวานที่ 10 ซี.ซี.เอส.

❖ ข้าวโพดเลี้ยงสัตว์

ภาวะการผลิต

ในปี 2558 มีปริมาณผลผลิตข้าวโพดเลี้ยงสัตว์ประมาณ 57,711 ตัน ลดลงจากปีที่ผ่านมา 2,405 ตัน หรือลดลงร้อยละ 4.0 เนื่องจากพื้นที่เพาะปลูกประสบภัยแล้ง ส่งผลให้ผลผลิตข้าวโพดเลี้ยงสัตว์ลดลง



ระดับราคา

ราคาข้าวโพดเลี้ยงในปี 2558 (ม.ค. - ต.ค.) เฉลี่ยกิโลกรัมละ 8.5 บาท เพิ่มขึ้นจากปีที่ผ่านมา กิโลกรัมละ 0.9 บาท หรือเพิ่มขึ้นร้อยละ 11.8 เนื่องจากปริมาณผลผลิตลดลงแต่ความต้องการใช้ข้าวโพดเลี้ยงสัตว์ในอุตสาหกรรมอาหารสัตว์เพิ่มขึ้น ประกอบกับคาดการณ์ว่าจะมีการสั่งซื้อข้าวสาลีล่วงหน้าเพิ่มขึ้นเพื่อมาใช้ในอุตสาหกรรม เกษตรกรจึงให้ความสำคัญกับการรักษาคุณภาพของผลผลิต ส่งผลให้ราคา ดีขึ้น



4.2 สาขาปศุสัตว์

ภาวะการผลิตสาขาปศุสัตว์ในปี 2558 ขยายตัวร้อยละ 2.3 เมื่อเทียบกับช่วงเดียวกันของปีที่ผ่านมา โดยสุกร น้านมดิบ และไก่เนื้อ มีผลผลิตเพิ่มขึ้นเพื่อตอบสนองความต้องการบริโภคและการส่งออกที่เพิ่มขึ้น ประกอบกับราคายังอยู่ในเกณฑ์ดีทำให้เกษตรกรบริหารจัดการฟาร์มดีขึ้นอย่างต่อเนื่อง

ในปี 2558 ปริมาณการผลิตสาขาปศุสัตว์เพิ่มขึ้น โดยเฉพาะสุกร น้านมดิบและไก่เนื้อ เนื่องจากการบริหารจัดการฟาร์มที่ดีอย่างต่อเนื่อง เพื่อตอบสนองความต้องการบริโภคและการส่งออกที่เพิ่มขึ้น ส่งผลให้ราคาดีขึ้น



❖ ไก่เนื้อ

ภาวะการผลิต

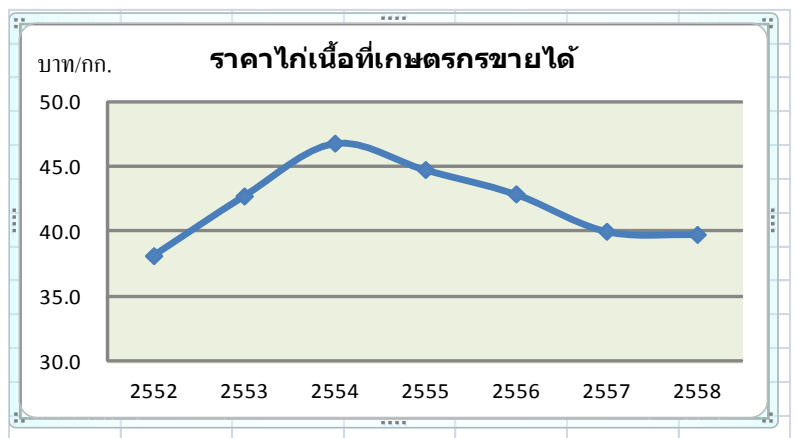
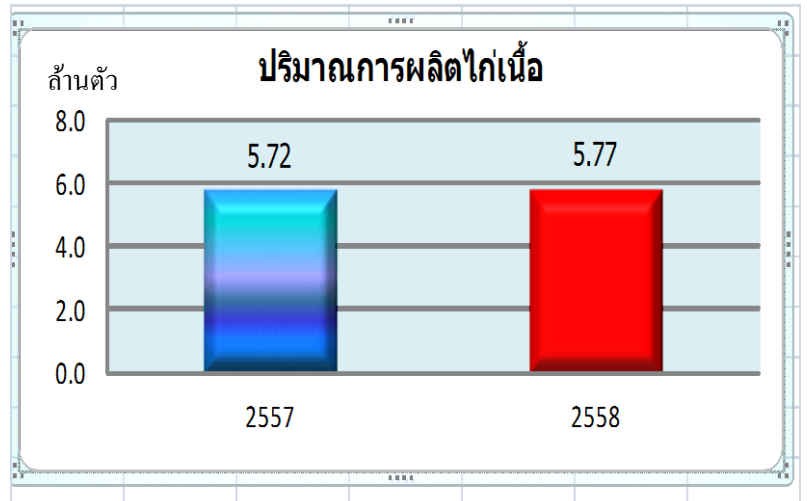
สถานการณ์การผลิตไก่เนื้อในปี 2558 มีปริมาณการผลิต 5.72 ล้านตัว เพิ่มขึ้นจากปีที่ผ่านมา 0.05 ล้านตัว หรือเพิ่มขึ้นร้อยละ 0.9 เนื่องจากการจัดการฟาร์มที่ได้มาตรฐานและมีระบบการผลิตที่ปลอดภัย ทำให้การผลิตขยายตัวเพิ่มขึ้นเพื่อตอบสนองความต้องการในการบริโภคและส่งออกเพิ่มขึ้น

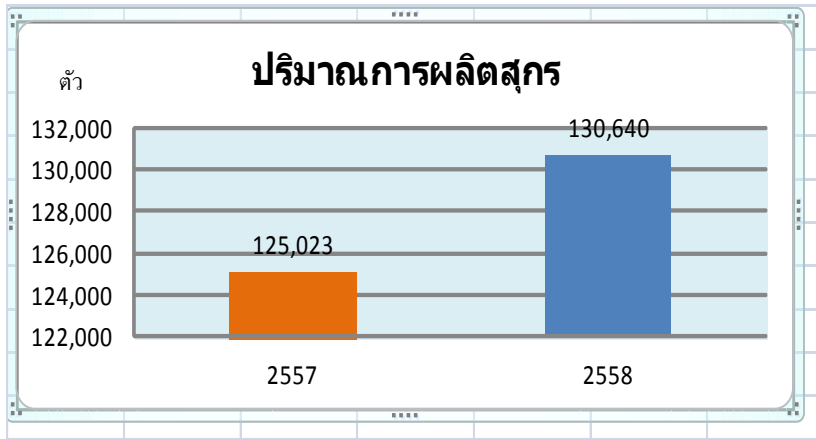
ระดับราคา

ในปี 2558 (ม.ค. - ต.ค.) ราคาไก่เนื้อที่เกษตรกรขายได้เฉลี่ยกิโลกรัมละ 39.8 บาท ลดลงจากปีที่ผ่านมา กิโลกรัมละ 0.2 บาท หรือลดลงร้อยละ 0.6 เนื่องจากผลผลิตที่ออกสู่ตลาดมีปริมาณมาก ส่งผลให้ไก่เนื้อราคาลดลงเล็กน้อย



ที่มา : จากการคำนวณ





❖ **สุกร**

ภาวะการผลิต

สถานการณ์การผลิตสุกรในปี 2558 มีปริมาณการผลิต 130,640 ตัว เพิ่มขึ้นจากปีที่ผ่านมา 5,617 ตัว หรือเพิ่มขึ้นร้อยละ 4.5 เนื่องจากความต้องการของตลาดภายในประเทศที่เพิ่มขึ้น อีกทั้งการส่งออกต่างประเทศเพื่อนบ้านมีการขยายตัวเพิ่มขึ้น รวมทั้งเกษตรกรผู้เลี้ยงสุกรมีการปรับปรุงฟาร์มให้ได้มาตรฐานได้ดีขึ้น ส่งผลให้อัตราการรอดของลูกสุกรเพิ่มขึ้น



ระดับราคา

ในปี 2558 (ม.ค. - ต.ค.) ราคาสุกรที่เกษตรกรขายได้เฉลี่ย 64.3 บาท ลดลงจากปีที่ผ่านมา 10 บาท/กก. หรือลดลงร้อยละ 14.6 เนื่องจากมีการขยายการผลิตจึงมีปริมาณสุกรที่ออกสู่ตลาดเพิ่มขึ้น ส่งผลให้ราคาลดลง

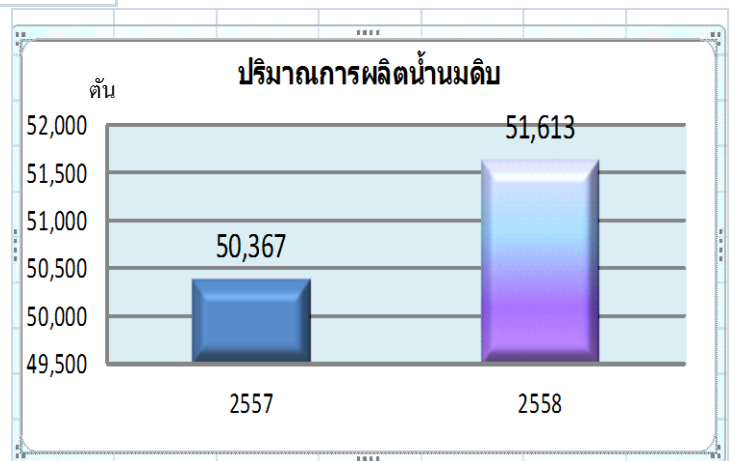
❖ **น้ำมันดิบ**

ภาวะการผลิต

สถานการณ์การผลิตน้ำมันดิบในปี 2558 มีปริมาณการผลิตน้ำมันดิบ 51,613 ตัน เพิ่มขึ้นจากปีที่ผ่านมา 1,246 ตัน หรือเพิ่มขึ้นร้อยละ 2.5 เนื่องจากน้ำมันดิบมีคุณภาพดีตามความต้องการของโรงงาน ซึ่งเป็นผลมาจากการบริหารจัดการฟาร์มให้ได้มาตรฐานและมีประสิทธิภาพในการเลี้ยงที่ดี ส่งผลให้อัตราการให้นมเฉลี่ยของแม่โคและปริมาณน้ำมันดิบสูงขึ้น รวมทั้งราคารับซื้ออยู่ในเกณฑ์ดีจึงใจให้เกษตรกรเพิ่มการผลิตมากขึ้น

ระดับราคา

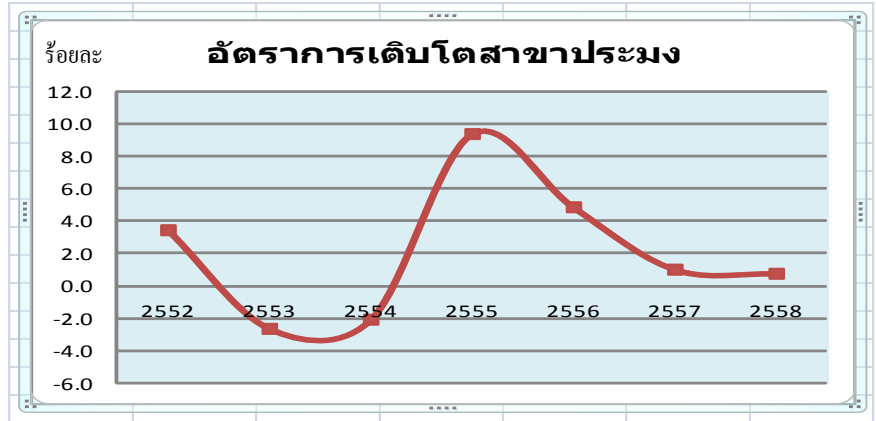
ราคาน้ำมันดิบที่เกษตรกรขายได้ในปี 2558 (ม.ค. - ต.ค.) เฉลี่ยอยู่ที่ 17.0 บาท/กก. เพิ่มขึ้นจากปีที่ผ่านมา 0.1 บาท หรือเพิ่มขึ้นร้อยละ 0.6 เนื่องจากราคาน้ำมันดิบมีแนวโน้มสูงขึ้นตามคุณภาพของน้ำมัน จึงใจให้เกษตรกรหันมาให้ความสำคัญต่อการบริหารจัดการฟาร์มที่ดี การคัดเลือกแม่โคสายพันธุ์ดี ขณะที่ราคากลางน้ำมันดิบหน้าโรงงานยังคงอยู่ที่กิโลกรัมละ 19 บาท



4.3 สาขาประมง

ภาวะการผลิตสาขาประมงในปี 2558 ขยายตัวร้อยละ 0.8 เมื่อเทียบกับปีที่ผ่านมา จากการเพิ่มขึ้นของกุ้งขาวแวนนาไม เนื่องจากเกษตรกรมีความรู้ในการเพาะเลี้ยงมากขึ้น และได้มาตรฐานฟาร์มเพาะเลี้ยงสัตว์น้ำที่มีคุณภาพมากขึ้นด้วย ประกอบกับไม่มีผลกระทบของโรคกุ้ง ขณะเดียวกันการเลี้ยงปลานิลในกระชังเพื่อการค้ายังเป็นสินค้าประมงที่สำคัญลำดับต้นๆ ที่ยังคงสร้างรายได้อย่างต่อเนื่อง

ในปี 2558 ปริมาณการผลิตสัตว์น้ำเพิ่มขึ้น เนื่องจากมีมาตรฐานฟาร์มเพาะเลี้ยงที่ดี และปัญหาสิ่งแวดล้อมลดลง มีการแพร่ขยายพันธุ์เพิ่มขึ้น ตลอดจนการส่งเสริมจากกรมประมง ส่งผลให้ปริมาณสัตว์น้ำเพิ่มขึ้นอย่างต่อเนื่อง

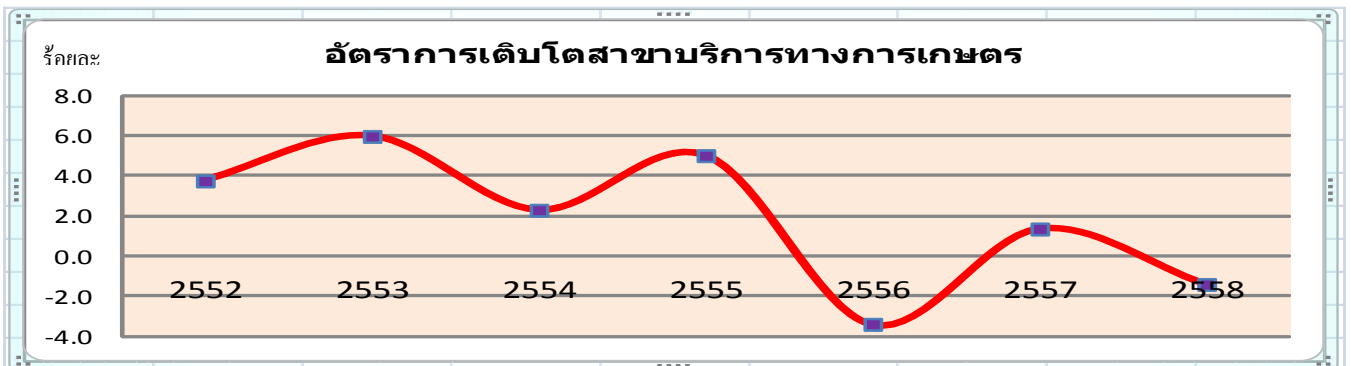


ที่มา : จากการคำนวณ



สาขาบริการทางการเกษตร

ในปี 2558 อัตราการเติบโตสาขาบริการทางการเกษตรหดตัวร้อยละ 1.4 เนื่องจากมีการจ้างเตรียมดิน และจ้างเก็บเกี่ยวลดลงโดยเฉพาะเนื้อที่ปลูกข้าว ในขณะที่ปัญหาการขาดแคลนแรงงานก็ยังเป็นปัจจัยสำคัญต่อการผลิต

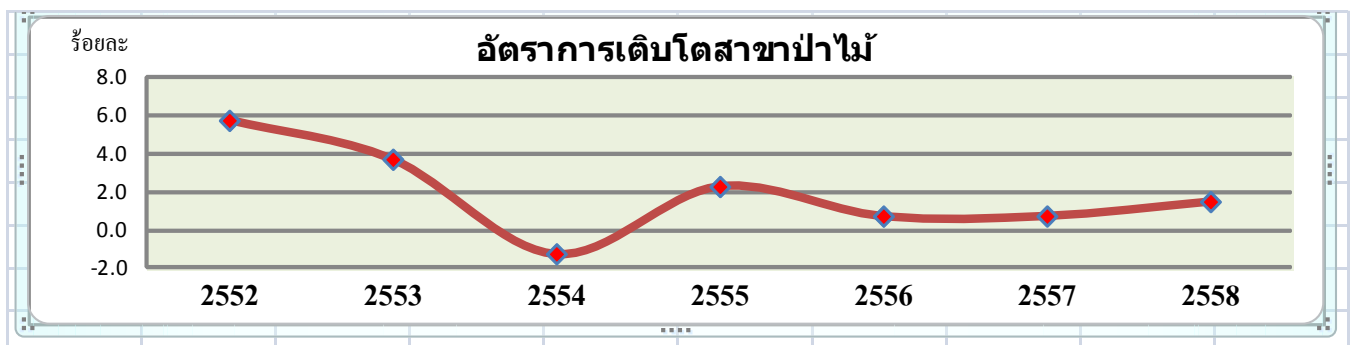


ที่มา : จากการคำนวณ



สาขาป่าไม้

ในปี 2558 อัตราการเติบโตสาขาป่าไม้ขยายตัวร้อยละ 1.5 เนื่องจากมีการปลูกป่าเก็บหาผลิตภัณฑ์ จากป่าปริมาณมากขึ้น ประกอบกับสภาพอากาศค่อนข้างเอื้ออำนวยและไม่มีปัญหาภัยพิบัติทางธรรมชาติร้ายแรง ส่งผลให้การหาของป่าและการปลูกป่าเพิ่มขึ้น



ที่มา : จากการคำนวณ

5. แนวโน้มเศรษฐกิจการเกษตร ปี 2559

✚ ปัจจัยบวก-ลบ

❖ ปัจจัยบวก

1) การที่รัฐบาลมีมาตรการ แนวทาง และนโยบายการเกษตรออกมาสนับสนุนอย่างต่อเนื่อง เช่น การสนับสนุนปัจจัยการผลิตต่างๆ ทางภาคเกษตร การปรับโครงสร้างภาคการเกษตร เงินกู้ดอกเบี้ยต่ำอย่างเป็นรูปธรรม การประกันภัยพืชผลการเกษตรและมาตรการอื่นๆ หากมีการดูแลภาคการผลิตสินค้าเกษตรอย่างใกล้ชิดและสม่ำเสมอ รวมทั้งเกษตรกรที่ประสบปัญหาภัยแล้งได้นำเครื่องมือทางการเกษตร ซึ่งส่วนใหญ่เป็นเครื่องสูบน้ำ เครื่องไถนาแบบเดินตามมาจำหน่ายกับสถานการณ์น้ำแล้งก็ให้เข้าโครงการจำหน่ายไม่คิดดอกเบี้ย เพื่อเพิ่มเงินสดสำรองหมุนเวียน ซึ่งในภาพรวมจะส่งผลโดยตรงกับเศรษฐกิจการเกษตรก็จะมีแนวโน้มที่ดีตามไปด้วย อย่างไรก็ตาม รัฐบาลได้พยายามเร่งสร้างรายได้นอกภาคเกษตรให้กับเกษตรกร เพื่อเพิ่มรายได้ในส่วนภาคเกษตรที่หายไป ซึ่งเกษตรกรจะได้รับผลประโยชน์สูงสุดเพิ่มขึ้นอีก

❖ ปัจจัยลบ

1) ในปี 2558 ปริมาณน้ำฝนมีน้อยกว่าค่าเฉลี่ยทำให้ปริมาณน้ำในเขื่อนขนาดกลางและขนาดใหญ่มีน้อย เพื่อเป็นการใช้น้ำให้เกิดประโยชน์สูงสุดและป้องกันการขาดแคลนน้ำทั้งในฤดูแล้งปี 2557/2558 ต่อเนื่องถึงฤดูฝนปี 2558 กรมชลประทานจึงงดส่งน้ำเพื่อการเพาะปลูกข้าวในพื้นที่ลุ่มน้ำเจ้าพระยา คาดว่าปริมาณการผลิตข้าวในปี 2559 ลดลง

สำนักงานเศรษฐกิจการเกษตรที่ 10 จังหวัดราชบุรี ได้ประมาณการภาวะเศรษฐกิจการเกษตร จังหวัดกาญจนบุรีปี 2559 โดยคาดว่าภาคเกษตรจะอยู่ในช่วงร้อยละ (-0.2) - 0.8 เนื่องจากกระทบแล้งปริมาณน้ำไม่เพียงพอในหลายพื้นที่ เกษตรกรลดพื้นที่ปลูกข้าวลงและปลูกพืชใช้น้ำน้อยแทน ส่วนผลผลิตและราคาข้าวจะลดลงแต่ก็ยังมีมาตรการช่วยเหลือชาวนาเพื่อช่วยลดต้นทุนการผลิตสำหรับปศุสัตว์ยังคงขยายตัวได้ต่อเนื่องจากการวางแผนการผลิตอย่างเป็นระบบและได้มาตรฐานการบริหารจัดการฟาร์มที่ดีรวมทั้งเป็นที่ต้องการของตลาดทั้งในและต่างประเทศอย่างต่อเนื่อง แต่ต้นทุนอาหารสัตว์ที่เพิ่มขึ้นก็ยังเป็นปัจจัยสำคัญในการผลิต สาขาประมงมีแนวโน้มเพิ่มขึ้นเพราะไม่เกิดโรคระบาดที่รุนแรง แต่ยังมีปัญหาสภาพทรัพยากรประมงเสื่อมโทรมลง รวมถึงราคาน้ำมันและราคาอาหารสัตว์น้ำที่มีแนวโน้มเพิ่มขึ้น อาจส่งผลให้ต้นทุนการผลิตเพิ่มสูงขึ้นด้วย สาขาปาล์มน้ำมันมีแนวโน้มเพิ่มขึ้นเล็กน้อย เนื่องจากมีการรณรงค์และสนับสนุนให้มีการปลูกปาล์มน้ำมันอย่างต่อเนื่อง นอกจากนี้ยังมีความเสี่ยงจากปัจจัยภายนอก อาทิ ความผันผวนของเศรษฐกิจโลก อัตราแลกเปลี่ยนและราคาน้ำมัน

ตารางที่ 1 อัตราการขยายตัวของผลิตภัณฑ์มวลรวมภาคเกษตรจังหวัดกาญจนบุรี

หน่วย: ร้อยละ

สาขา	2557	2558	2559
ภาคเกษตร	1.4	-0.6	(-0.2) - 0.8
พืช	1.5	-1.3	(-1.6) - 0.6
ปศุสัตว์	1.2	2.3	1.7 - 2.7
ประมง	1.0	0.8	0.4 - 1.4
ปาล์ม	0.8	1.5	0.8 - 1.8
บริการทางการเกษตร	1.4	-1.4	(-0.7) - 0.3

ที่มา : ประมาณการโดยสำนักงานเศรษฐกิจการเกษตรที่ 10 จังหวัดราชบุรี