



รายงานภาวะเศรษฐกิจการเกษตร จังหวัดราชบุรี

ROAE Outlook

ภาวะเศรษฐกิจการเกษตร

หน้า

1. ภาพรวมเศรษฐกิจการเกษตรจังหวัดราชบุรี.....	2
2. ปัจจัยที่เกี่ยวข้องกับการผลิตภาคเกษตร	
2.1 ราคาน้ำมัน.....	2
2.2 ราคาปุ๋ยเคมี.....	3
2.3 สถานการณ์น้ำ.....	3
2.4 สถานการณ์โรคระบาด.....	4
3. เครื่องชี้ทางด้านเศรษฐกิจการเกษตร.....	4
4. ภาวะเศรษฐกิจการเกษตรในช่วงครึ่งแรก ของปี 2560.....	6
สาขาพืช.....	6
สาขาปศุสัตว์.....	9
สาขาประมง.....	11
สาขาบริการทางการเกษตร.....	11
สาขาป่าไม้.....	11
5. แนวโน้มเศรษฐกิจการเกษตรปี 2560	
ปัจจัยบวก-ลบ.....	12
ตารางที่ 1 อัตราการขยายตัวของผลิตภัณฑ์ มวลรวมภาคเกษตร จ.ราชบุรี.....	12

ภาวะเศรษฐกิจการเกษตรครึ่งแรกของปี 2560 และแนวโน้มปี 2560 จังหวัดราชบุรี

ภาวะเศรษฐกิจการเกษตรจังหวัดราชบุรี ในช่วงครึ่งแรกของปี 2560 ภาคเกษตรขยายตัวร้อยละ 1.5 เมื่อเทียบกับช่วงเดียวกันของปีที่ผ่านมา โดยสาขาพืชขยายตัวร้อยละ 0.9 ปศุสัตว์ขยายตัวร้อยละ 2.2 ประมงขยายตัวร้อยละ 1.4 สาขาบริการทางการเกษตรขยายตัวร้อยละ 1.9 และป่าไม้ขยายตัวร้อยละ 1.1

สินค้าเกษตรที่มีทิศทางการขยายตัวเพิ่มขึ้นของผลผลิต ได้แก่ ข้าวนาปี ข้าวนาปรัง อ้อย สับปะรด น้ำมันดิบ สุกร ไก่เนื้อ กุ้งขาวแวนนาไม และกุ้งก้ามกราม จากความต้องการของตลาดทั้งภายในประเทศและต่างประเทศเพิ่มขึ้นอย่างต่อเนื่อง ประกอบกับราคาอยู่ในเกณฑ์ดี จึงจูงใจให้เกษตรกรขยายการผลิต รวมทั้งภาครัฐเข้าไปส่งเสริมและพัฒนาการเลี้ยงให้เหมาะสมในแต่ละพื้นที่ มีการบริหารจัดการฟาร์มอย่างเป็นระบบ ส่งผลให้ผลผลิตเพิ่มขึ้นอย่างต่อเนื่อง ขณะเดียวกันสินค้าที่มีทิศทางการผลิตลดลง ได้แก่ มันสำปะหลัง เนื่องจากแนวโน้มราคาลดลงอย่างต่อเนื่อง ทำให้เกษตรกรบางรายปรับเปลี่ยนพื้นที่ไปปลูกอ้อยโรงงาน แต่เนื่องจากผลผลิตลดลงไม่มากนักจึงไม่ส่งผลกระทบต่อทิศทางการเพิ่มของสาขาพืช

แนวโน้มเศรษฐกิจการเกษตรปี 2560 ภาคเกษตรคาดว่าขยายตัวในช่วงร้อยละ 1.3 – 2.3 โดยสาขาพืชขยายตัวในช่วงร้อยละ 1.0 – 2.0 สาขาปศุสัตว์ขยายตัวในช่วงร้อยละ 1.7 – 2.7 สาขาประมงขยายตัวในช่วงร้อยละ 0.9 – 1.9 และสาขาบริการทางการเกษตรขยายตัวในช่วงร้อยละ 1.4 – 2.4 ส่วนสาขาป่าไม้คาดว่าขยายตัวอยู่ในช่วงร้อยละ 1.1 – 2.1 สำหรับปัจจัยสำคัญที่ส่งผลกระทบต่อภาคเกษตร ได้แก่ ปริมาณน้ำฝน ราคาน้ำมันเชื้อเพลิง การระบาดของแมลงศัตรูพืช เช่น เพลี้ยแป้ง เพลี้ยกระโดดสีน้ำตาล รวมทั้งนโยบายการส่งเสริมของภาครัฐ เป็นต้น

จัดทำโดย สำนักงานเศรษฐกิจการเกษตรที่ 10 จังหวัดราชบุรี

เลขที่ 8 ต.หน้าเมือง อ.เมือง จ.ราชบุรี 70000 โทรศัพท์ 032-337951 www.oae.go.th/zone10 Email: zone10@oae.go.th

1. ภาพรวมเศรษฐกิจการเกษตรของจังหวัดราชบุรี ปี 2560

1.1 การขยายตัวทางเศรษฐกิจ

เศรษฐกิจจังหวัดราชบุรี ในปี 2560 คาดว่าจะขยายตัวอย่างต่อเนื่องร้อยละ 6.0 จากปีก่อนที่ขยายตัว ร้อยละ 2.4 โดยด้านอุปทานภายในจังหวัดคาดว่าจะฟื้นตัวจากภาคบริการที่กลับมาฟื้นตัวร้อยละ 0.8 สะท้อนจากการเพิ่มขึ้นของยอดจำหน่ายธุรกิจค้าส่ง – ค้าปลีก และปริมาณการใช้ไฟฟ้าของธุรกิจการโรงแรม จากการศึกษาประชาชนมีความเชื่อมั่นในระบบเศรษฐกิจเพิ่มขึ้น จึงเกิดการใช้จ่ายและการท่องเที่ยวเพิ่มขึ้น ภาคอุตสาหกรรม คาดว่าจะขยายตัวอย่างต่อเนื่องร้อยละ 2.9 จากการฟื้นตัวของจำนวนโรงงานและปริมาณการใช้ไฟฟ้าภาคอุตสาหกรรม ส่วนภาคเกษตรกรรม คาดว่าจะขยายตัวอย่างต่อเนื่องร้อยละ 5.6 จากปริมาณผลผลิตสินค้าเกษตรที่มีแนวโน้มเพิ่มขึ้นรวมทั้งการส่งออกที่ปรับตัวเพิ่มขึ้นตามความต้องการบริโภคที่เพิ่มขึ้น ด้านอุปสงค์ภายในจังหวัด คาดว่าจะขยายตัวต่อเนื่องจากการใช้จ่ายภาครัฐและการลงทุนภาคเอกชน โดยคาดว่าจะขยายตัว ร้อยละ 9.4 และ 4.7 ตามลำดับ จากการติดตามเร่งรัดการเบิกจ่ายเงินงบประมาณของจังหวัดที่เป็นการส่งเสริมการลงทุน และได้รับแรงขับเคลื่อนจากมาตรการต่างๆ ของภาครัฐเพื่อให้เม็ดเงินเข้าสู่ระบบเศรษฐกิจมากที่สุด จึงเป็นแรงสนับสนุนให้มีการลงทุนของภาคเอกชนเพิ่มขึ้น ส่วนการบริโภคภาคเอกชน คาดว่าจะชะลอตัวร้อยละ 7.4 จากการลดลงของจำนวนรถยนต์นั่งส่วนบุคคลจดทะเบียนใหม่

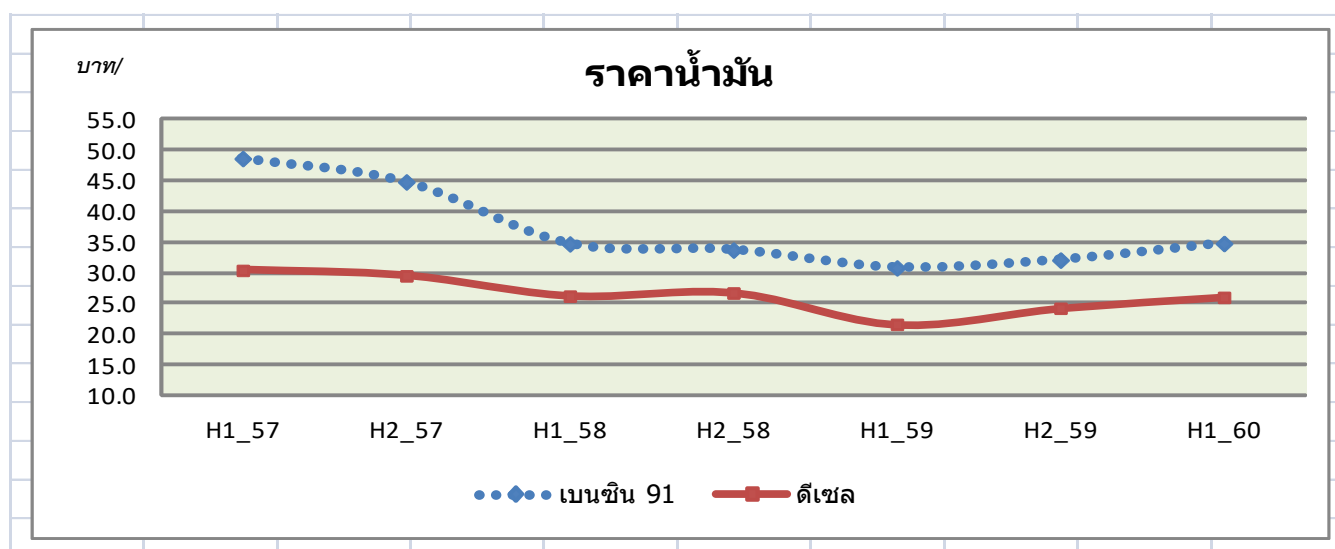
1.2 เสถียรภาพทางเศรษฐกิจ

ด้านเสถียรภาพทางเศรษฐกิจปี 2560 อัตราเงินเฟ้อทั่วไปคาดว่าจะอยู่ที่ร้อยละ 2.5 ปรับตัวสูงขึ้นจากปีก่อนร้อยละ 0.2 จากการคาดการณ์ว่าราคาน้ำมันขยับตัวสูงขึ้น ส่วนการจ้างงานคาดว่าจะมีการจ้างงานเพิ่มขึ้นประมาณ 9,357 คน ปรับตัวลดลงจากปีก่อนที่มีการจ้างงานเพิ่มขึ้น 26,678 คน จากการปรับเปลี่ยนมาใช้เครื่องจักรแทนการใช้แรงงานคน (ที่มา : รายงานประมาณการเศรษฐกิจจังหวัดราชบุรี ฉบับที่ 1/2560 วันที่ 31 มีนาคม 2560 : สำนักงานคลังจังหวัดราชบุรี)

2. ปัจจัยที่เกี่ยวข้องกับการผลิตภาคเกษตร

2.1 ราคาน้ำมัน (เบนซิน และดีเซล)

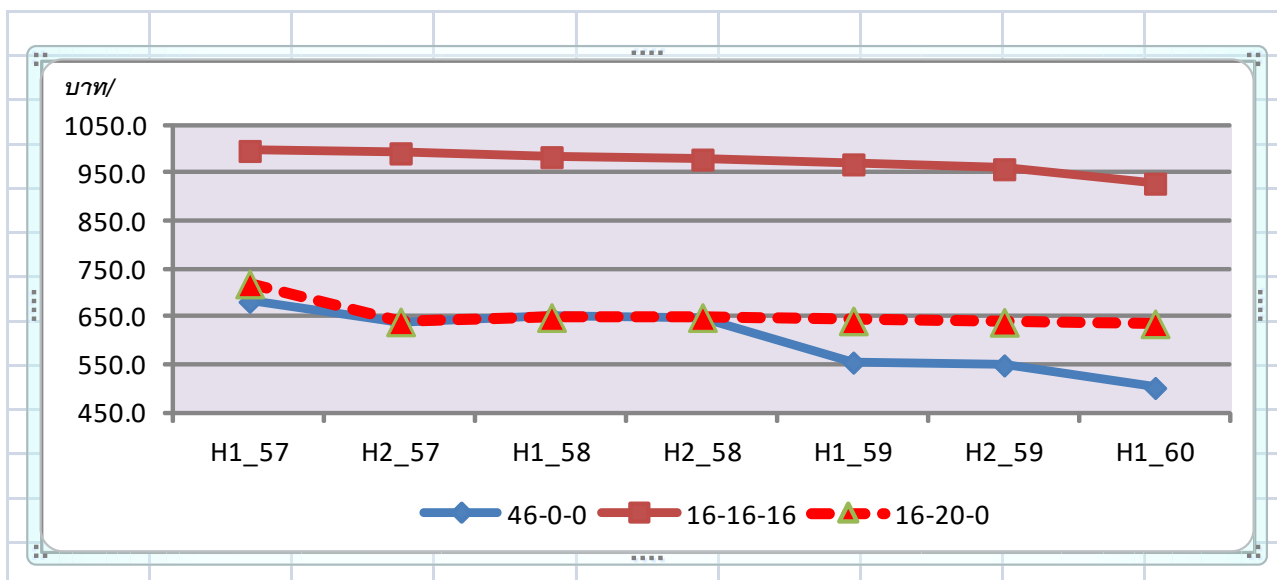
ในปี 2560 น้ำมันเบนซินราคาเฉลี่ยลิตรละ 34.6 บาท เพิ่มขึ้นจากช่วงเดียวกันของปีที่ผ่านมา 3.8 บาทต่อลิตรหรือเพิ่มขึ้นร้อยละ 12.3 ขณะที่น้ำมันดีเซลเฉลี่ยลิตรละ 26.0 บาท โดยเพิ่มขึ้น 4.2 บาทต่อลิตรจากช่วงเดียวกันของปีที่ผ่านมาหรือเพิ่มขึ้นร้อยละ 19.3 เนื่องจากสถานะเศรษฐกิจเริ่มฟื้นตัว ประกอบกับกลุ่มโอเปกมีแนวโน้มที่จะมีมาตรการในการควบคุมกำลังการผลิต รวมทั้งผู้ผลิตนอกโอเปกที่เริ่มฟื้นตัวก็ยังมีกำลังการผลิตอยู่ในปริมาณจำกัด ทำให้สภาวะล้นตลาดของน้ำมันดิบเริ่มลดน้อยลงและคาดว่าจะเริ่มเข้าสู่ภาวะสมดุลในช่วงครึ่งปีหลังของปี 2560



ที่มา : <http://www.pttplc.com>

2.2 ราคาปุ๋ยเคมี

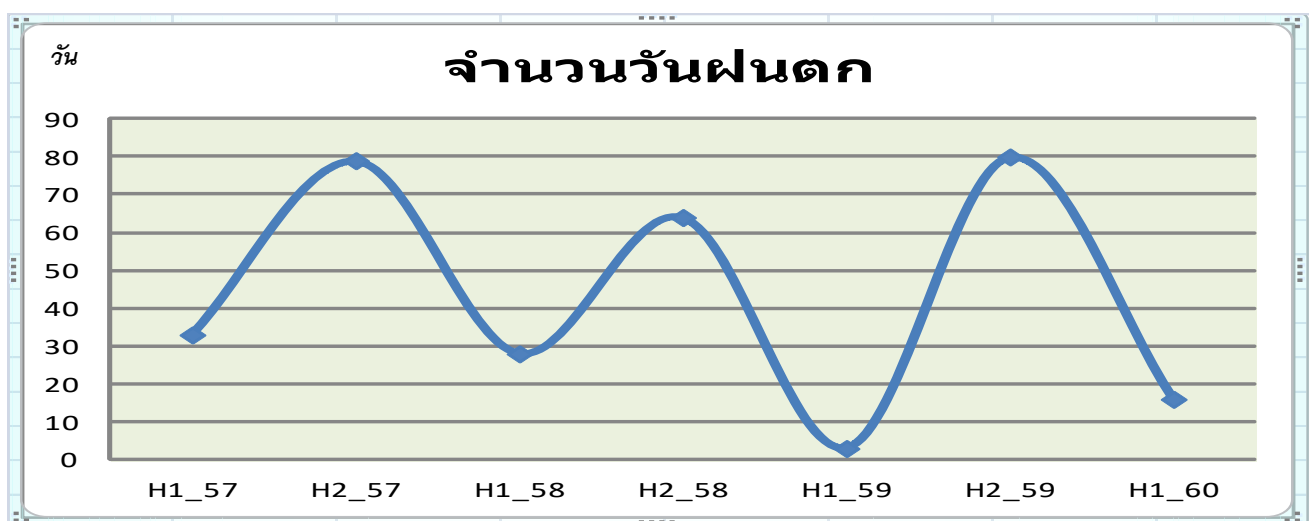
ปี 2560 ราคาปุ๋ยเคมีที่สำคัญและมีความจำเป็นต่อพืชเศรษฐกิจของจังหวัด ได้แก่ ปุ๋ยเคมีสูตร 46-0-0 ราคาเฉลี่ยกระสอบละ 520 บาท (50 กก./กระสอบ) ลดลงจากปีที่ผ่านมากระสอบละ 36 บาท หรือลดลงร้อยละ 6.5 ปุ๋ยเคมีสูตร 16-16-16 ราคาเฉลี่ยกระสอบละ 930 บาท ลดลงจากปีที่ผ่านมากระสอบละ 40 บาท หรือลดลงร้อยละ 4.1 ปุ๋ยเคมีสูตร 16-20-0 ราคาเฉลี่ยกระสอบละ 637 บาท ลดลงจากปีที่ผ่านมากระสอบละ 6 บาท หรือลดลงร้อยละ 0.9 ซึ่งเป็นผลจากนโยบายภาครัฐในการส่งเสริมการลดต้นทุนการผลิต โดยความร่วมมือกับกระทรวงพาณิชย์และผู้ประกอบการค้าปุ๋ยในการปรับลดราคาปุ๋ยที่จำเป็นให้แก่เกษตรกร



ที่มา: สำนักงานเศรษฐกิจการเกษตรที่ 10 จังหวัดราชบุรี

2.3 สถานการณ์น้ำของจังหวัดราชบุรี

ในช่วงครึ่งแรกของปี 2560 จำนวนวันฝนตกในจังหวัดราชบุรีเฉลี่ย 16 วัน เพิ่มขึ้นจากช่วงเดียวกันของปีที่ผ่านมา 13 วัน โดยปริมาณน้ำฝนเฉลี่ยอยู่ที่ 119.3 มิลลิเมตร หรือเพิ่มขึ้นร้อยละ 200.5 ทำให้ปริมาณน้ำฝนสะสมเพิ่มขึ้นจากช่วงเดียวกันของปีที่ผ่านมา โดยเฉพาะน้ำในเขื่อนภาคตะวันตกจากเขื่อนศรีนครินทร์และเขื่อนวชิราลงกรณ์มีปริมาตรน้ำไหลลงอ่างเพิ่มขึ้น 16,692 ล้าน ลบ.ม. หรือเพิ่มขึ้นร้อยละ 7.7 ส่งผลต่อปริมาณน้ำต้นทุนในเขื่อนเพิ่มขึ้น (ศูนย์ประมวลวิเคราะห์สถานการณ์น้ำ กรมชลประทาน กระทรวงเกษตรและสหกรณ์ ณ วันที่ 17 พ.ค. 2560)



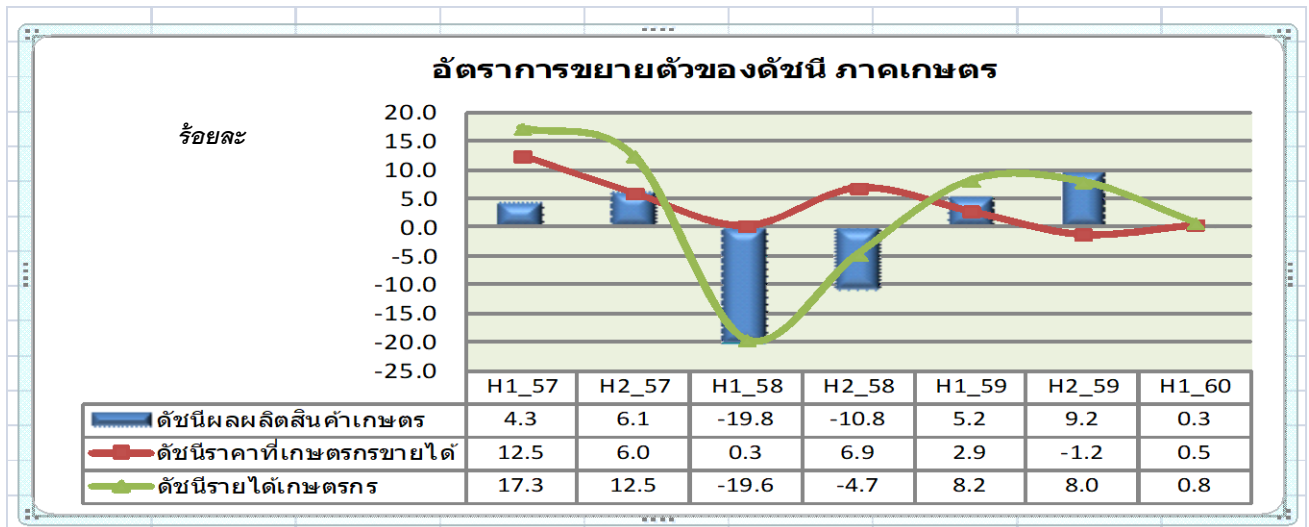
ที่มา : สถานีอุตุนิยมวิทยาราชบุรี

2.4 สถานการณ์โรคระบาด

สำหรับการระบาดของโรคพืช ได้แก่ เพลี้ยแป้งในมันสำปะหลัง หรือเพลี้ยกระโดดสีน้ำตาลในพื้นที่ปลูกข้าว ยังไม่พบการระบาดอย่างรุนแรง ส่วนโรคตายด่วน หรือ EMS ในกุ้งยังไม่พบปัญหาการระบาดในพื้นที่เลี้ยงกุ้งของจังหวัดราชบุรี เพราะเกษตรกรมีวิธีการจัดการที่ช่วยลดปัญหาที่จะเกิดจากการเลี้ยงได้ดีขึ้น ส่วนสาขาปศุสัตว์รัฐบาลมีนโยบายโดยให้ความสำคัญต่อการเตรียมความพร้อมรับมือโรคปากเท้าเปื่อย (FMD) และโรคเพิร์ธ (PRRS) ดังนั้น หากเกษตรกรผู้เลี้ยงสุกรสามารถระมัดระวังป้องกันโรคดังกล่าวได้ จะทำให้สามารถเพิ่มประสิทธิภาพการผลิตสุกรในประเทศเพื่อรองรับความต้องการของตลาดทั้งในประเทศและต่างประเทศได้มากขึ้น

3. เครื่องชี้ทางด้านเศรษฐกิจการเกษตร

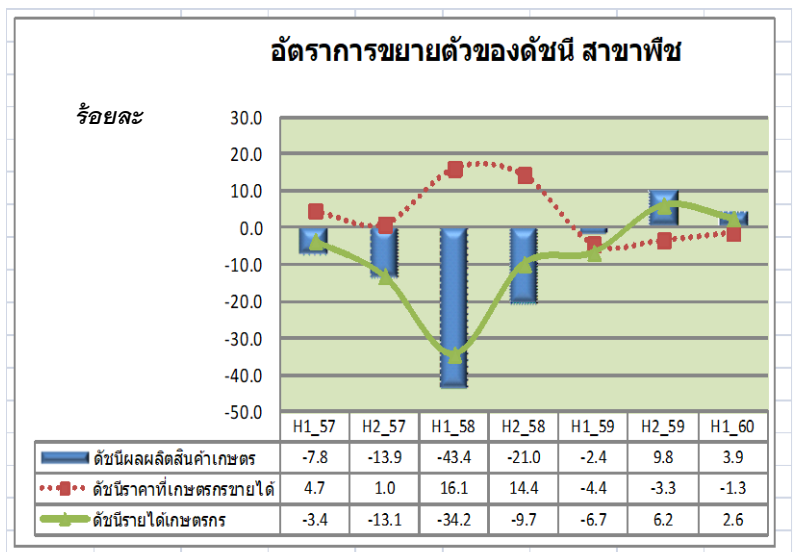
ดัชนีผลผลิตสินค้าเกษตรจังหวัดราชบุรีในช่วงครึ่งแรกของปี 2560 ขยายตัวร้อยละ 0.3 ขณะที่ดัชนีราคาที่เกษตรกรขายได้ ขยายตัวร้อยละ 0.5 ส่งผลให้ดัชนีรายได้เกษตรกรขยายตัวร้อยละ 0.8 เมื่อเทียบกับช่วงเดียวกันของปีที่ผ่านมา ทั้งนี้จากปริมาณการผลิตที่เพิ่มขึ้นของสินค้าเกษตรหลัก เช่น ข้าวนาปี ข้าวนาปรัง อ้อยโรงงาน และปศุสัตว์ เช่น สุกร ไก่เนื้อ และนํ้านมดิบ รวมทั้งผลผลิตประมงที่ขยายตัวเพิ่มขึ้นอย่างต่อเนื่อง



ที่มา : จากการคำนวณ

- สาขาพืช

ดัชนีผลผลิตสินค้าเกษตรในช่วงครึ่งแรกของปี 2560 ขยายตัวร้อยละ 3.9 เมื่อเทียบกับช่วงเดียวกันของปีที่ผ่านมา ขณะที่ดัชนีราคาที่เกษตรกรขายได้หดตัวร้อยละ 1.3 ส่งผลให้ดัชนีรายได้เกษตรกรขยายตัวร้อยละ 2.6 โดยสินค้าเกษตรที่มีผลผลิตเพิ่มขึ้น ได้แก่ ข้าวนาปี ข้าวนาปรัง และ อ้อยโรงงาน เนื่องจากมีการขยายเนื้อที่เพาะปลูกเพิ่มขึ้นจากพื้นที่นาที่เคยปล่อยว่าง ประกอบกับปริมาณน้ำฝนในช่วงฤดูกาลเพาะปลูกมีความเหมาะสมกับการเจริญเติบโตของพืช

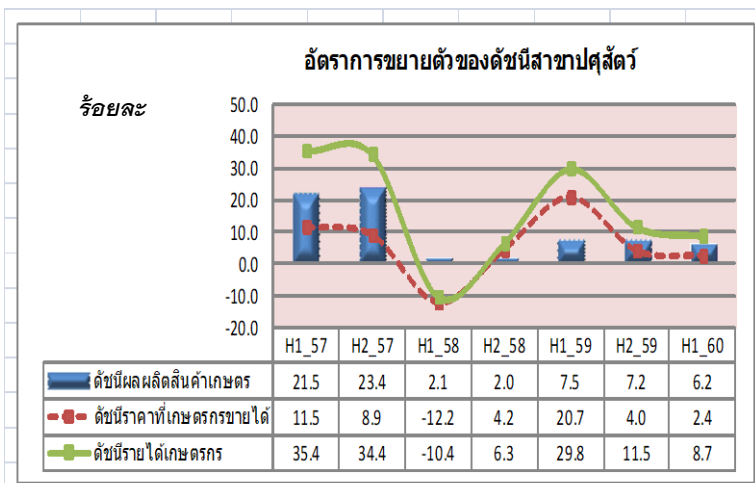


ที่มา : จากการคำนวณ

- สาขาปศุสัตว์

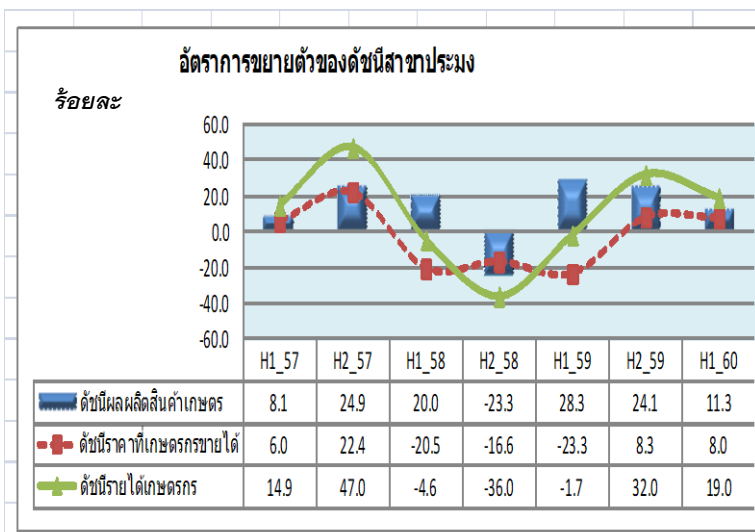
ดัชนีผลผลิตสินค้าเกษตรในช่วงครึ่งแรกของปี 2560 ขยายตัวร้อยละ 6.2 โดยขยายตัวลดลงจากช่วงเดียวกันของปีที่ผ่านมา ส่วนดัชนีราคาที่เกษตรกรขายได้ขยายตัวร้อยละ 2.4 ส่งผลให้ดัชนีรายได้เกษตรกรขยายตัวร้อยละ 8.7 จากการขยายตัวของสุกร ไก่เนื้อและน้ำนมดิบ เนื่องจากภาครัฐยังคงให้ความสำคัญเรื่องระบบมาตรฐานการผลิต เพื่อสอดคล้องกับความต้องการของตลาด

ที่มา : จากการคำนวณ



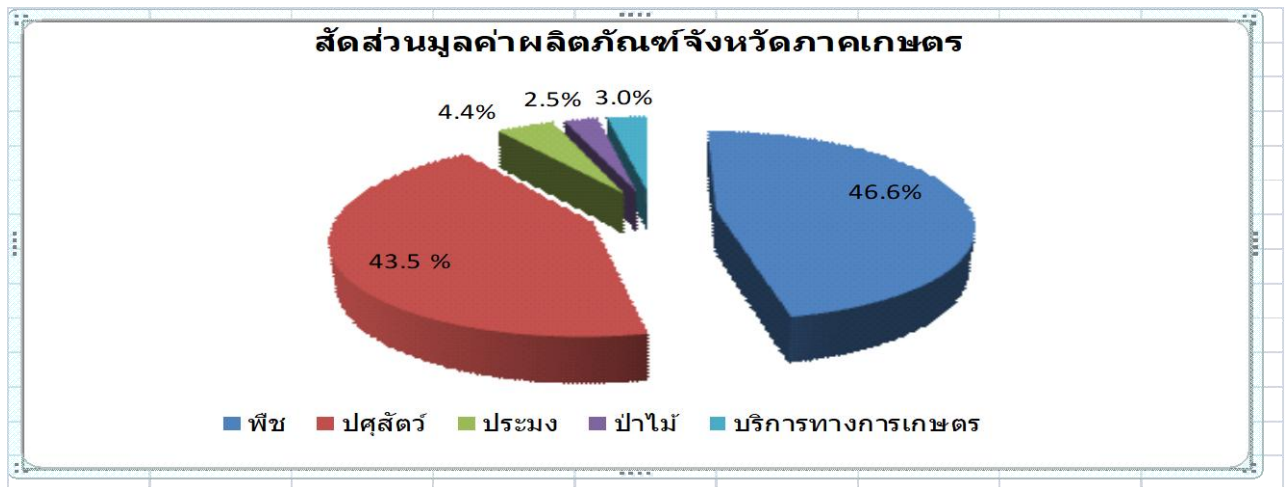
ดัชนีผลผลิตสินค้าประมงของจังหวัดราชบุรีในช่วงครึ่งแรกของปี 2560 ขยายตัวร้อยละ 11.3 โดยขยายตัวลดลงจากช่วงเดียวกันของปีที่ผ่านมา ส่วนดัชนีราคาที่เกษตรกรขายได้ขยายตัวร้อยละ 8.0 ส่งผลให้ดัชนีรายได้ของเกษตรกรขยายตัวร้อยละ 19.0 จากปริมาณการผลิตของกุ้งขาวและกุ้งก้ามกรามที่เพิ่มขึ้น ประกอบกับราคาอยู่ในเกณฑ์ดี มีการส่งเสริมการตลาด เช่น การซื้อขายทางออนไลน์ การจัดตลาดเกษตรกร ทำให้เกิดช่องทางในการซื้อขายมากขึ้น จึงจูงใจให้เกษตรกรขยายเนื้อที่เลี้ยงเพิ่มขึ้น

ที่มา : จากการคำนวณ



4. ภาวะเศรษฐกิจการเกษตรจังหวัดราชบุรี ในช่วงครึ่งแรกของปี 2560

สาขาการผลิตทางการเกษตรที่สำคัญ ได้แก่ สาขาพืชมีสัดส่วนร้อยละ 46.6 ของผลิตภัณฑ์มวลรวมภาคเกษตรของจังหวัด รองลงมา คือ สาขาปศุสัตว์ สาขาประมง สาขาบริการทางการเกษตร และสาขาป่าไม้ คิดเป็นร้อยละ 43.5 ร้อยละ 4.4 ร้อยละ 3.0 และ ร้อยละ 2.5 ตามลำดับ

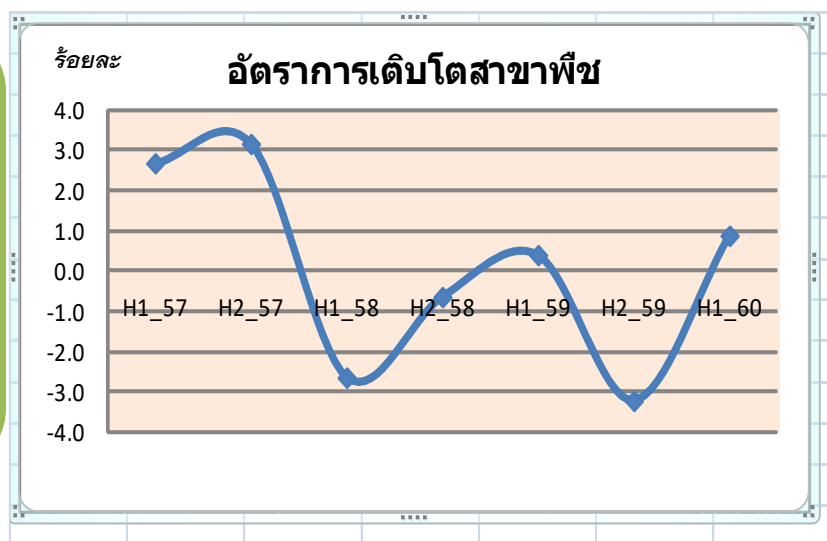


การประมาณการอัตราการขยายตัวของภาวะเศรษฐกิจการเกษตรจังหวัดราชบุรี ได้พิจารณาจากปัจจัยต่างๆ ที่เกี่ยวข้องกับการผลิตภาคเกษตรดังกล่าวข้างต้น กล่าวคือ ปริมาณน้ำฝนอยู่ในเกณฑ์ที่เหมาะสม ไม่มีภัยธรรมชาติร้ายแรงเกิดขึ้น ทำให้เกษตรกรเพาะปลูกพืชได้ผลผลิตดี สถานการณ์ตลาดและราคาสินค้าเกษตรโดยรวมอยู่ในเกณฑ์ดี รวมทั้งการขนรับนโยบายกระตุ้นเศรษฐกิจในระดับจังหวัด ซึ่งให้ความสำคัญกับภาคเกษตร ส่งผลให้ภาวะเศรษฐกิจการเกษตรของจังหวัดในช่วงครึ่งแรกของปี 2560 ขยายตัวเพิ่มขึ้นร้อยละ 1.5 โดยสาขาที่ขยายตัวเพิ่มขึ้น ได้แก่ สาขาพืช สาขาปศุสัตว์ สาขาประมง สาขาบริการทางการเกษตรและสาขาป่าไม้ โดยมีรายละเอียดดังนี้

4.1 สาขาพืช

ภาวะการผลิตสาขาพืชในช่วงครึ่งแรกของปี 2560 ขยายตัวร้อยละ 0.8 เมื่อเทียบกับช่วงเดียวกันของปีที่ผ่านมา โดยผลผลิตพืชที่สำคัญส่วนใหญ่เพิ่มขึ้น ได้แก่ ข้าวนาปี ข้าวนาปรัง อ้อยโรงงาน และสับปะรด เนื่องจากเนื้อที่เพาะปลูกเพิ่มขึ้น จากการที่ปริมาณน้ำมีเพียงพอในการเพาะปลูกราคาอยู่ในเกณฑ์ดีจึงใจให้เกษตรกรขยายการผลิตและดูแลเอาใจใส่บำรุงรักษาให้ดีขึ้น

ในช่วงครึ่งแรกของปี 2560 ปริมาณผลผลิตสาขาพืชที่สำคัญเพิ่มขึ้นจากช่วงเดียวกันของปีที่ผ่านมา ได้แก่ ข้าวนาปี ข้าวนาปรัง และอ้อยโรงงาน เนื่องจากปริมาณน้ำฝนเพียงพอต่อการเจริญเติบโตของต้นข้าว เกษตรกรจึงขยายเนื้อที่ปลูกข้าวจากพื้นที่นาที่เคยปล่อยว่าง และพื้นที่รกร้างได้เพิ่มขึ้น ผลผลิตต่อไร่เพิ่มขึ้น ส่วนอ้อยราคาดี จึงใจให้เกษตรกรปลูกเพิ่มขึ้น

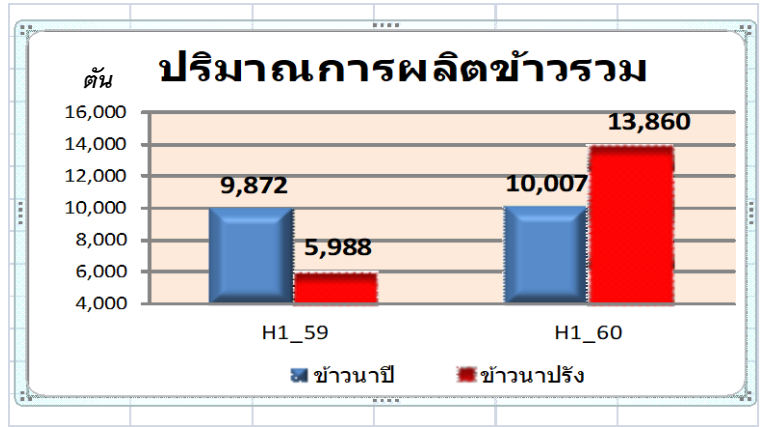


ที่มา : จากการคำนวณ

❖ **ข้าว**

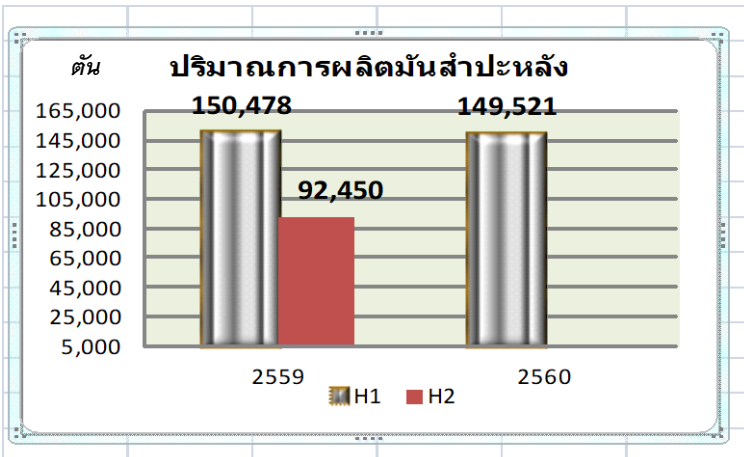
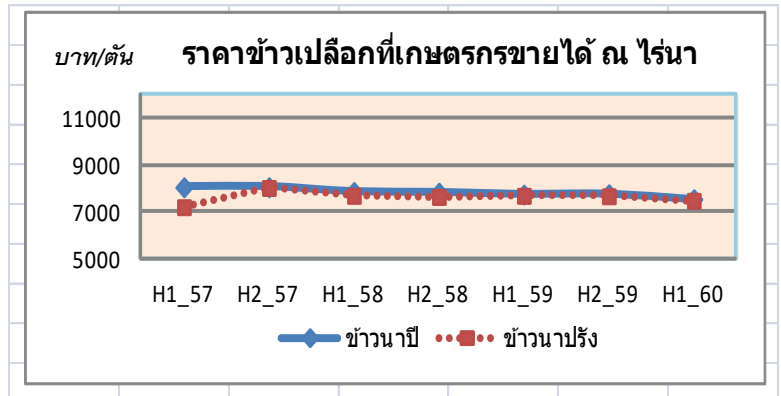
ภาวะการผลิต

ในช่วงครึ่งแรกของปี 2560 สามารถผลิตข้าวได้รวม 23,867 ตัน เป็นข้าวนาปี 10,007 ตัน ข้าวนาปรัง 13,860 ตัน ผลผลิตเพิ่มขึ้นจากช่วงเดียวกันของปีที่ผ่านมาร้อยละ 50.5 เนื่องจากเนื้อที่เพาะปลูกเพิ่มขึ้น และมีปริมาณน้ำเพียงพอต่อการเพาะปลูก ส่งผลให้ผลผลิตต่อไร่เพิ่มขึ้น



ระดับราคา

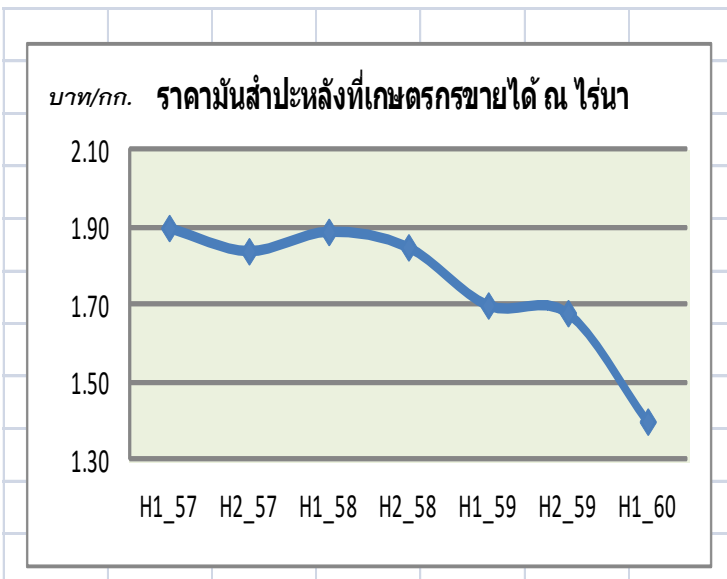
ในช่วงครึ่งแรกของปี 2560 (ม.ค.-พ.ค.) ราคาข้าวในระดับความชื้น 14-15% ราคาเฉลี่ยตันละ 7,550 บาท ลดลงจากช่วงเดียวกันของปีที่ผ่านมาร้อยละ 2.6 ส่วนข้าวนาปรัง ราคาเฉลี่ยตันละ 7,487 ลดลงจากช่วงเดียวกันของปีที่ผ่านมาร้อยละ 2.7 เนื่องจากปริมาณข้าวในตลาดโลกมีมาก ส่งผลต่อราคาส่งออกของไทยกระทบต่อราคาข้าวเปลือกที่ต้องลดลงด้วย



❖ **มันสำปะหลัง**

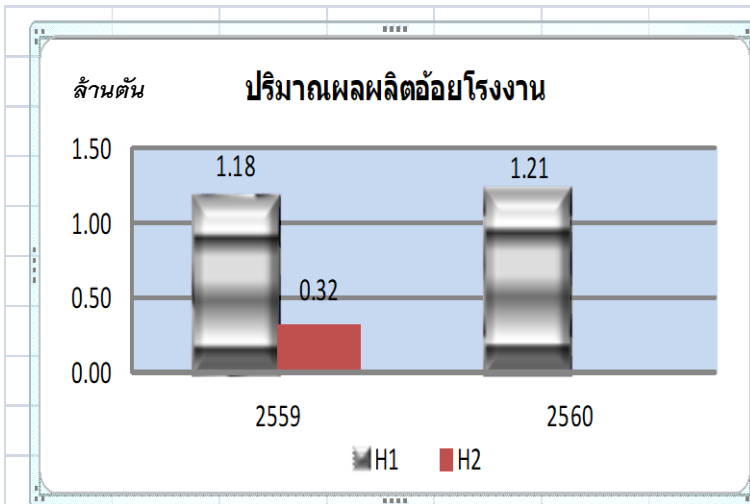
ภาวะการผลิต

หัวมันสดที่ออกสู่ตลาดในช่วงครึ่งแรกของปี 2560 มีประมาณ 149,521 ตัน ลดลงจากช่วงเดียวกันของปีที่แล้วซึ่งผลิตได้ 150,478 ตัน หรือลดลงร้อยละ 0.6 ซึ่งไม่มากนัก เนื่องจากราคาที่เกษตรกรได้รับไม่พอใจ ทำให้เกษตรกรหันไปปลูกพืชอื่นทดแทนเช่น อ้อยโรงงาน ข้าวโพดเลี้ยงสัตว์ที่ให้ผลตอบแทนดีกว่า



ระดับราคา

ราคาหัวมันสดที่เกษตรกรขายได้ในช่วงครึ่งแรกของปี 2560 (ม.ค.-พ.ค.) มีราคาเฉลี่ยกิโลกรัมละ 1.4 บาท ลดลงจากช่วงเดียวกันของปีที่ผ่านมา ซึ่งมีราคาเฉลี่ยกิโลกรัมละ 1.7 บาท หรือลดลงร้อยละ 17.6 เนื่องจากได้รับผลกระทบเนื่องจากการระบายสต็อกข้าวโพดเลี้ยงสัตว์ของจีน ซึ่งเป็นประเทศคู่ค้าที่สำคัญของไทยประกอบกับเป็นช่วงกระจุกตัวของการเก็บเกี่ยวผลผลิต



❖ อ้อยโรงงาน

ภาวะการผลิต

ปริมาณการผลิตอ้อยโรงงานในช่วงครึ่งแรกของปี 2560 มีผลผลิตรวม 1.21 ล้านตัน เพิ่มขึ้นจากช่วงเดียวกันของปีที่ผ่านมา ซึ่งผลิตได้ 1.18 ล้านตัน หรือเพิ่มขึ้นร้อยละ 2.5 เนื่องจากมีการส่งเสริมการปลูกอ้อยโรงงาน โดยขยายเนื้อที่เพาะปลูกในพื้นที่นาดอน ประกอบกับปริมาณน้ำตาลทรายตลาดโลกยังอยู่ในภาวะตึงตัวหลังจากที่สต็อกน้ำตาลทั่วโลกลดลงในช่วงที่ผ่านมาจากปัญหาวิกฤตภัยแล้ง ส่งผลให้มีการขยายการผลิตเพิ่มขึ้นจากความต้องการของตลาดอุตสาหกรรมอย่างต่อเนื่อง

ระดับราคา

ราคารับซื้ออ้อยหน้าโรงงานช่วงครึ่งแรกของปี 2560 (ม.ค.-พ.ค.) เฉลี่ยตันละ 950 บาท สูงกว่าช่วงเดียวกันของปีที่ผ่านมา ซึ่งมีราคาเฉลี่ยอยู่ที่ตันละ 783 บาท หรือเพิ่มขึ้นร้อยละ 21.3 เนื่องจากคณะรัฐมนตรีมีมติกำหนดราคาอ้อยขั้นต่ำฤดูกาลผลิตปี 2559/60 ในอัตรา 1,050 บาทต่อตันอ้อย ณ ระดับความหวานที่ 10 ซี.ซี.เอส. ส่งผลให้ราคาสูงขึ้น



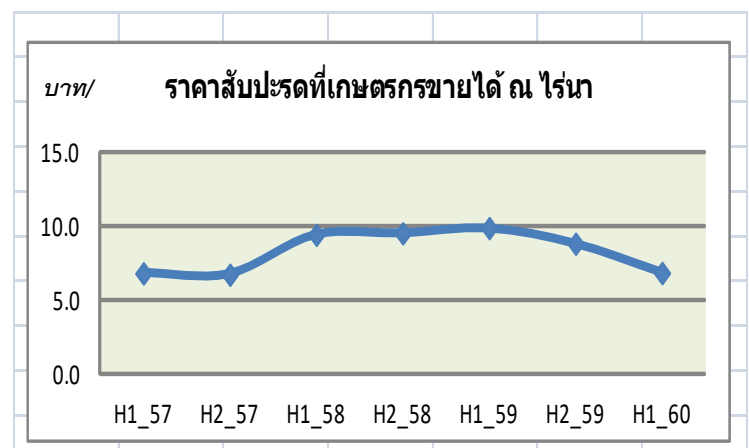
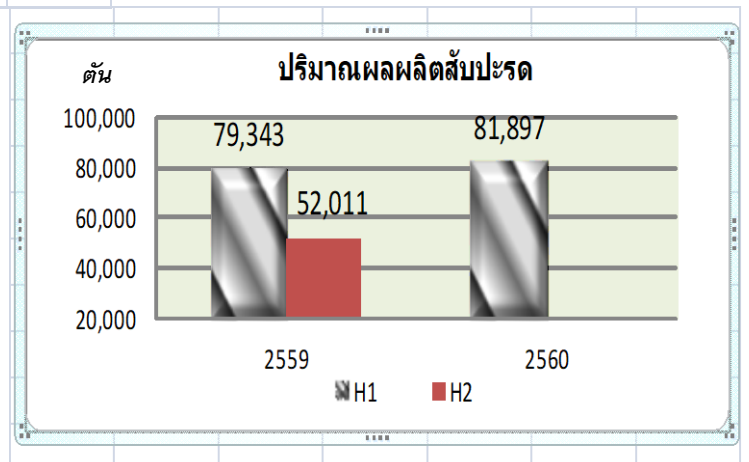
❖ สับปะรด

ภาวะการผลิต

ในช่วงครึ่งแรกของปี 2560 มีปริมาณผลผลิตสับปะรดประมาณ 81,897 ตันเพิ่มขึ้นจากช่วงเดียวกันของปีที่ผ่านมา ซึ่งผลิตได้ 79,343 ตัน หรือเพิ่มขึ้นร้อยละ 3.2 เนื่องจากราคาสูงใจให้เกษตรกรขยายเนื้อที่ปลูกในที่เคยปล่อยว่างเปล่า รวมทั้งมีการดูแลที่ดีทำให้ผลผลิตรวมเพิ่มขึ้นด้วย

ระดับราคา

ราคาสับปะรดครึ่งแรกของปี 2560 (ม.ค.-พ.ค.) เฉลี่ยกิโลกรัมละ 6.8 บาท ลดลงจากช่วงเดียวกันของปีที่ผ่านมา ซึ่งราคาเฉลี่ยกิโลกรัมละ 9.9 บาท หรือลดลงร้อยละ 31.3 เนื่องจากการส่งออกผลิตภัณฑ์สับปะรดลดลง โดยเฉพาะน้ำสับปะรด ส่งผลต่อการผลิตของโรงงานต้องชะลอการผลิตลง ทำให้ผลผลิตกระจุกตัวหน้าโรงงาน ประกอบกับสับปะรดมีผลแกร็นทำให้คุณภาพลดลง เนื่องจากสภาพอากาศร้อนกระทบกับฝนตกส่งผลให้ราคาลดลง



4.2 สาขาปศุสัตว์

ภาวะการผลิตสาขาปศุสัตว์ในช่วงครึ่งแรกของปี 2560 ขยายตัวร้อยละ 2.2 เมื่อเทียบกับช่วงเดียวกันของปีที่ผ่านมา โดยสุกร น้านมดิบ และไก่เนื้อ มีผลผลิตเพิ่มขึ้น เนื่องจากความต้องการบริโภคและการส่งออกที่เพิ่มขึ้น ประกอบกับราคายังอยู่ในเกณฑ์ดี ทำให้เกษตรกรบริหารจัดการฟาร์มที่ดีขึ้น

ในช่วงครึ่งแรกของปี 2560 ปริมาณการผลิตสาขาปศุสัตว์เพิ่มขึ้น โดยเฉพาะสุกร น้านมดิบและไก่เนื้อ เพื่อรองรับความต้องการบริโภคที่เพิ่มขึ้น ประกอบกับปัญหาสภาพอากาศร้อนและแห้งแล้งเริ่มคลี่คลายลง ทำให้สัตว์มีการเจริญเติบโตดีขึ้น



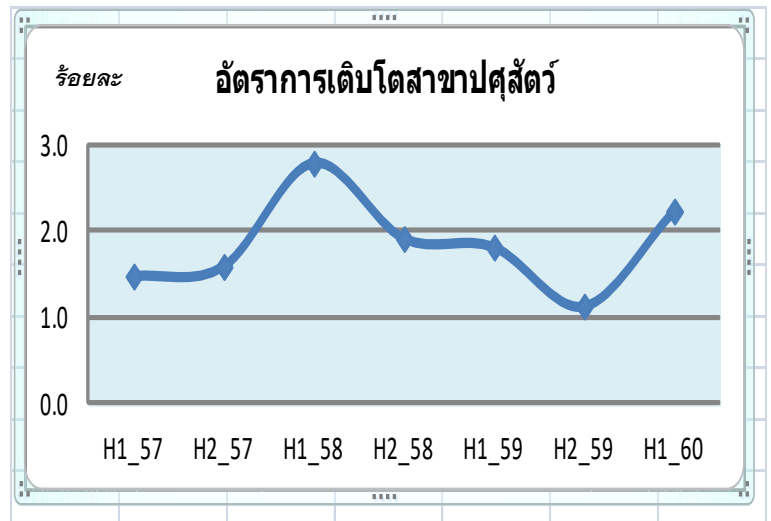
❖ ไก่เนื้อ

ภาวะการผลิต

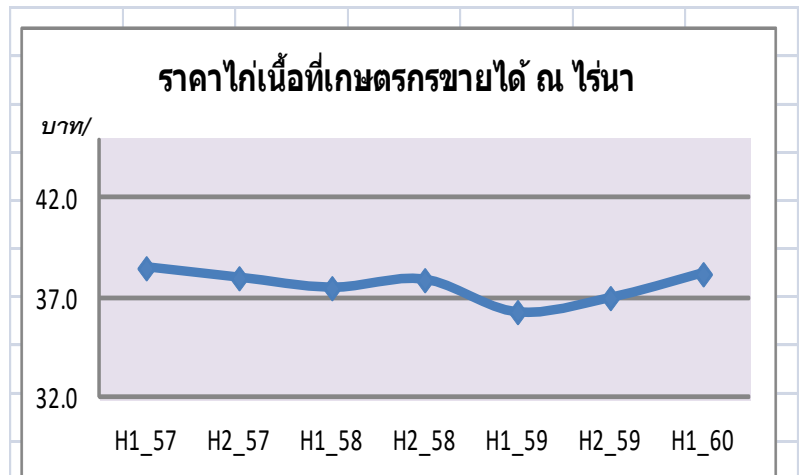
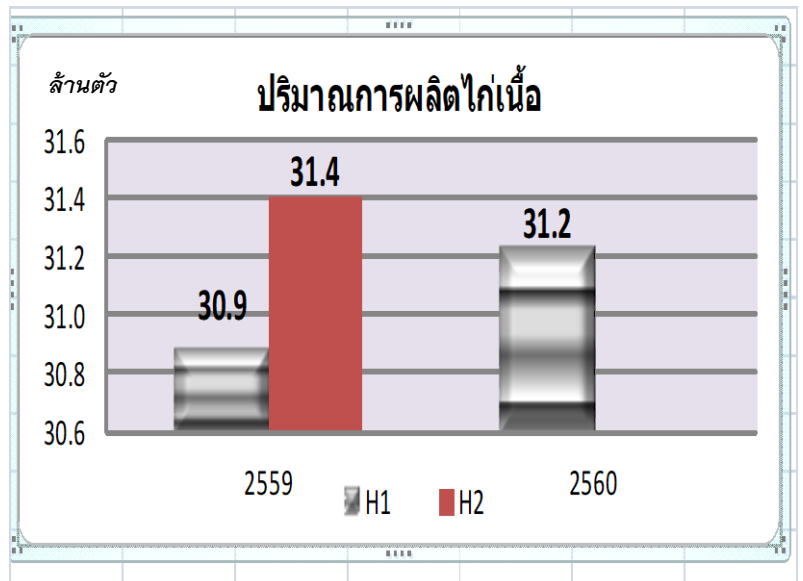
สถานการณ์การผลิตไก่เนื้อในช่วงครึ่งแรกของปี 2560 มีปริมาณการผลิต 31.2 ล้านตัว เพิ่มขึ้นจากช่วงเดียวกันของปีที่ผ่านมา ซึ่งผลิตได้ 30.9 ล้านตัว หรือเพิ่มขึ้นร้อยละ 0.9 เนื่องจากเนื้อไก่เป็นเนื้อสัตว์ราคาถูก และมีแนวโน้มการบริโภคเป็นอาหารบำรุงสุขภาพ ประกอบกับความต้องการบริโภคในตลาดโลกเพิ่มขึ้นต่อเนื่อง ซึ่งตลาดส่งออกไก่แช่แข็งและแปรรูปของไทยในปี 2560 คาดว่าจะขยายตัวต่อเนื่อง โดยเฉพาะญี่ปุ่นและสหภาพยุโรป เพื่อตอบสนองความต้องการบริโภคและการส่งออกที่เพิ่มขึ้น ส่งผลให้การผลิตไก่เนื้อเพิ่มสูงขึ้นด้วย

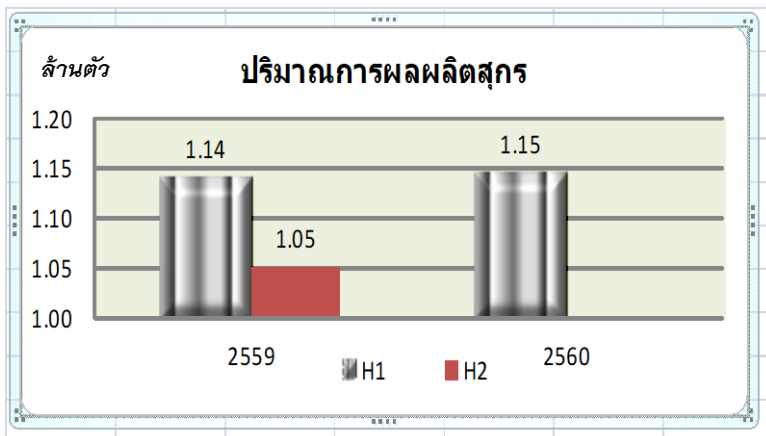
ระดับราคา

ในช่วงครึ่งแรกของปี 2560 ราคาไก่เนื้อที่เกษตรกรขายได้ (ม.ค.-พ.ค.) เฉลี่ยกิโลกรัมละ 38.2 บาท เพิ่มขึ้นจากช่วงเดียวกันของปีที่ผ่านมา ที่มีราคาเฉลี่ยกิโลกรัมละ 36.3 บาท หรือเพิ่มขึ้นร้อยละ 5.2 เนื่องจากไก่เนื้อมีความปลอดภัยมีการบริหารจัดการฟาร์มที่ดี ปรับปรุงระบบการเลี้ยงให้มีมาตรฐานดีขึ้นรวมทั้งค่าแรงงานและวัตถุดิบอาหารสัตว์ที่สูงขึ้น ส่งผลให้ราคาปรับสูงขึ้นตาม



ที่มา : จากการคำนวณ





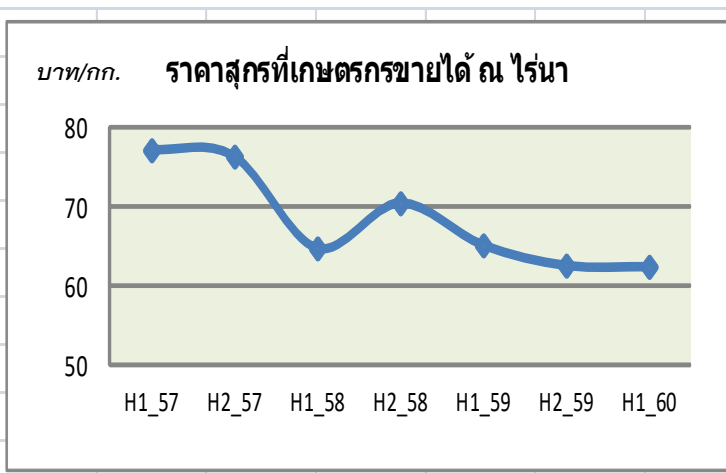
❖ **สุกร**

ภาวะการผลิต

สถานการณ์การผลิตสุกรมีชีวิต ในช่วงครึ่งแรกของปี 2560 มีปริมาณการผลิตสุกรมีชีวิต 1.15 ล้านตัว เพิ่มขึ้นจากช่วงเดียวกันของปีที่ผ่านมา ที่มีปริมาณการผลิต 1.14 ล้านตัว หรือเพิ่มขึ้นร้อยละ 0.9 เนื่องจากเกษตรกรมีการบริหารจัดการฟาร์มที่มีมาตรฐานสามารถควบคุมโรคได้ดี จึงใจให้เกษตรกรขยายการผลิตเพิ่มขึ้นอย่างต่อเนื่อง

ระดับราคา

ในช่วงครึ่งแรกของปี 2560 ราคาสุกรน้ำหนัก 100 กก. ขึ้นไปที่เกษตรกรขายได้ (ม.ค.-พ.ค.) เฉลี่ยอยู่ที่ 62.5 บาท/กก. ลดลงจากช่วงเดียวกันของปีที่ผ่านมาที่มีราคาเฉลี่ย 65.2 บาท/กก. หรือลดลงร้อยละ 4.1 เนื่องจากปริมาณการผลิตออกสู่ตลาดมากกว่าช่วงเดียวกันของปีที่ผ่านมาและราคาปรับตัวลดลงตามต้นทุนจริงมากขึ้นจากการควบคุมราคาจากภาครัฐ ส่งผลให้ราคาลดลงเล็กน้อย



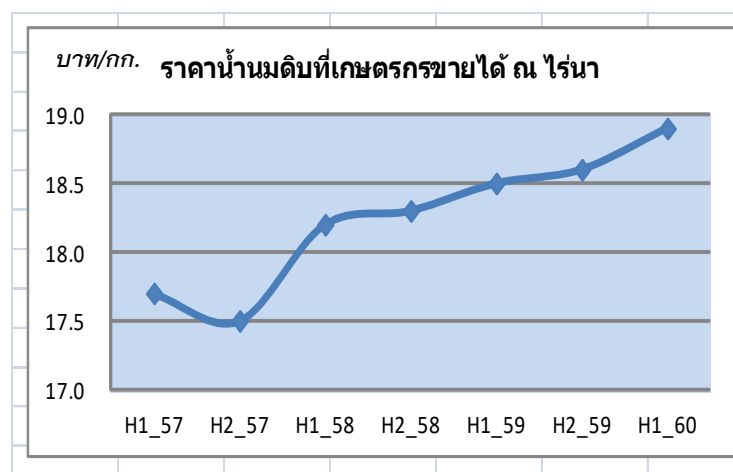
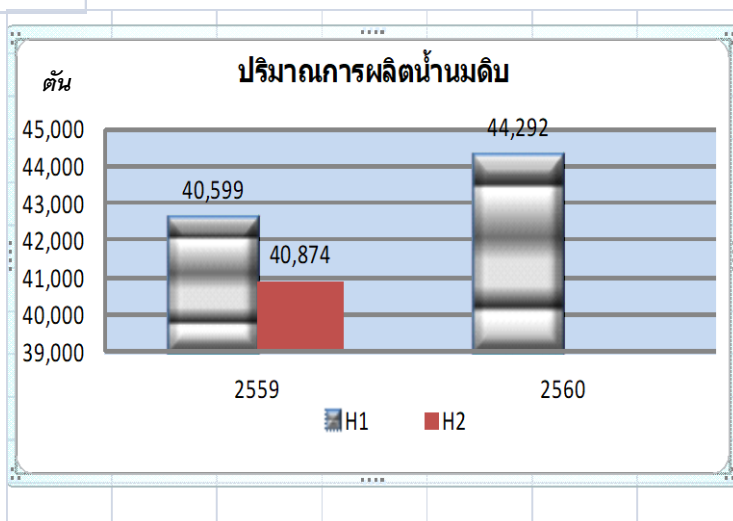
❖ **น้ำนมดิบ**

ภาวะการผลิต

สถานการณ์การผลิตน้ำนมดิบในช่วงครึ่งแรกของปี 2560 มีปริมาณการผลิตน้ำนมดิบ 44,292 ตัน เพิ่มขึ้นจากช่วงเดียวกันของปีที่ผ่านมา หรือเพิ่มขึ้นร้อยละ 9.1 เนื่องจากลูกโคนมเกิดใหม่ในรอบปี และจำนวนแม่โครีดนมเฉลี่ยในรอบปีมีจำนวนเพิ่มขึ้นจากแม่โคสาวที่เข้ามาทดแทน รวมถึงราคาน้ำนมดิบมีราคาสูงขึ้น จากการปรับเพิ่มราคารับซื้อน้ำนมดิบหน้าโรงงานตามคุณภาพน้ำนมโค จึงใจให้เกษตรกรมีการพัฒนาการเลี้ยงโคนมโดยการบริหารจัดการฟาร์มที่เป็นระบบตามมาตรฐานฟาร์มที่ดี และมีประสิทธิภาพในการเลี้ยง ทำให้มีอัตราการให้น้ำนมสูงขึ้นและน้ำนมดิบมีคุณภาพดีขึ้น

ระดับราคา

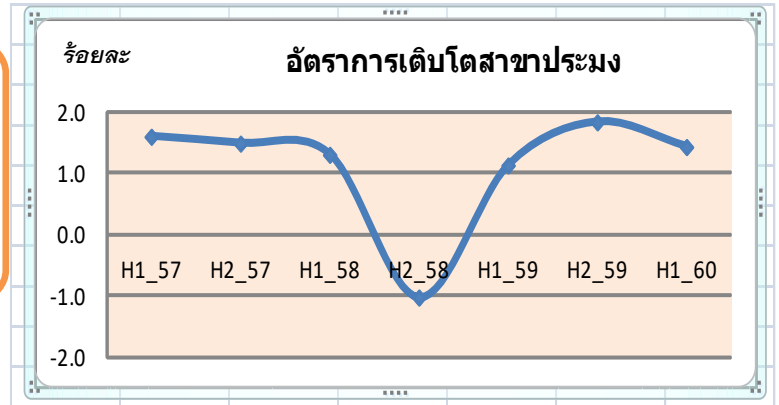
ราคาน้ำนมดิบที่เกษตรกรขายได้ในช่วงครึ่งแรกของปี 2560 (ม.ค.-พ.ค.) เฉลี่ย 18.9 บาท/กก. เพิ่มขึ้นจากช่วงเดียวกันของปีก่อน มีราคาเฉลี่ย 18.5 บาท/กก. หรือเพิ่มขึ้นร้อยละ 2.2 เนื่องจากเกษตรกรมีการปรับปรุงคุณภาพน้ำนมดิบให้ดีขึ้น เป็นผลจากการกำหนดมาตรฐานการรับซื้อน้ำนมโคปี 2559 มีการปรับเพิ่มราคารับซื้อน้ำนมดิบหน้าโรงงานตามคุณภาพน้ำนมโค



4.3 สาขาประมง

ภาวะการผลิตสาขาประมงมีอัตราการเติบโตร้อยละ 1.4 เพิ่มขึ้นจากช่วงเดียวกันของปีที่ผ่านมา โดยเฉพาะ กุ้งก้ามกรามและกุ้งขาวมีราคาสูงขึ้น จึงจูงใจให้เกษตรกรขยายเนื้อที่เลี้ยงเพิ่มขึ้น ซึ่งบางส่วนเลี้ยงรวมกับสัตว์น้ำอื่น เช่น ปลานิล ขณะเดียวกันภาครัฐเข้าไปส่งเสริมและพัฒนาการเลี้ยงให้เหมาะสมในแต่ละพื้นที่ รวมทั้งมีการบริหารจัดการฟาร์ม อย่างเป็นระบบมากขึ้น เข้มงวดในการคัดกรองลูกกุ้งคุณภาพจากโรงเพาะฟักที่ได้มาตรฐานทำให้ได้ลูกกุ้งที่นำมาเลี้ยง จึงมีความทนทานต่อโรคประกอบกับการดูแล ที่ดีทำให้กุ้งมีอัตราการรอดสูงขึ้น จึงส่งผลทำให้ผลผลิตเพิ่มขึ้นด้วย

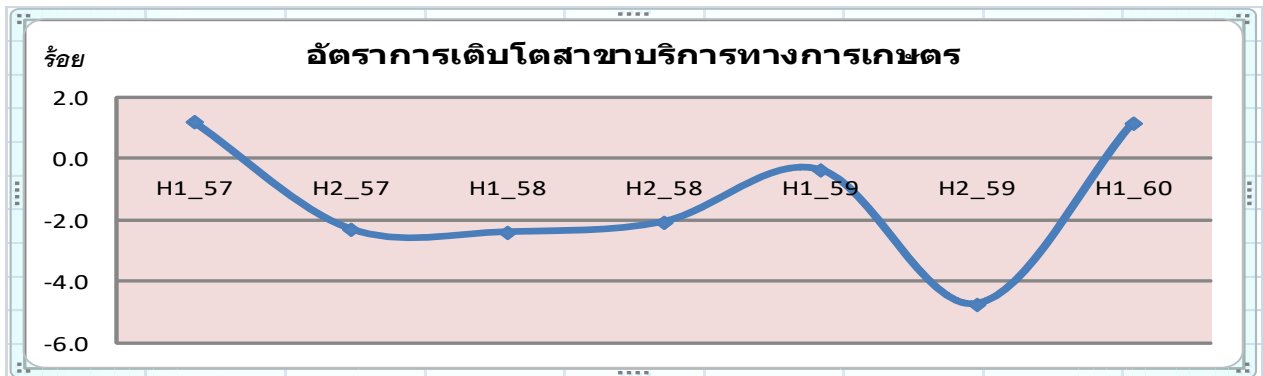
ในช่วงครึ่งแรกของปี 2560 ปริมาณ การผลิตกุ้งก้ามกราม และกุ้งขาว เพิ่มขึ้น เนื่องจากความต้องการของตลาดมีมากขึ้น และตลาดส่งออกยังคงมีความต้องการ อย่างต่อเนื่อง



ที่มา : จากการคำนวณ

4.4 สาขาบริการทางการเกษตร

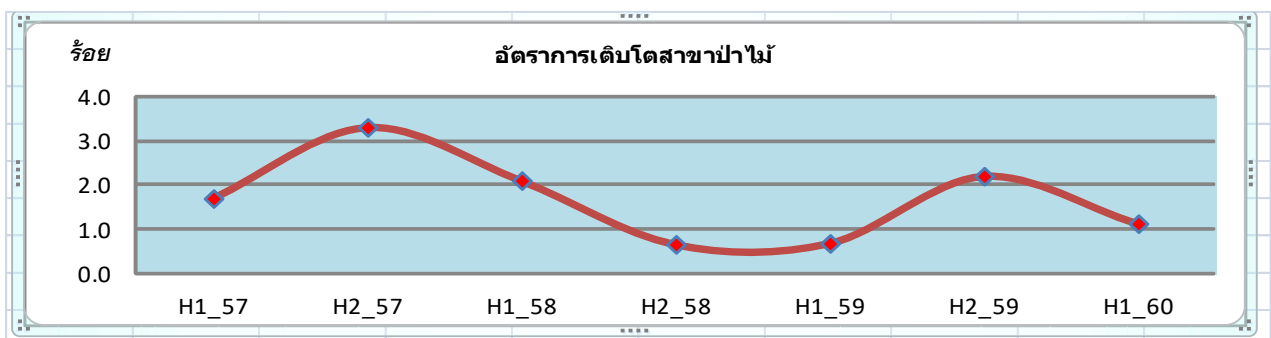
ในช่วงครึ่งแรกของปี 2560 อัตราการเติบโตสาขาบริการทางการเกษตรขยายตัวร้อยละ 1.9 เนื่องจากพื้นที่ปลูกข้าวเพิ่มขึ้น ทำให้มีการจ้างเตรียมดิน และจ้างเก็บเกี่ยวเพิ่มขึ้น ส่งผลให้สาขาบริการทางการเกษตรขยายตัวเพิ่มขึ้น



ที่มา : จากการคำนวณ

4.5 สาขาป่าไม้

ในช่วงครึ่งแรกของปี 2560 อัตราการเติบโตสาขาป่าไม้ขยายตัวร้อยละ 1.1 เนื่องจากมีการปลูกป่าเก็บหาผลิตภัณฑ์จาก ป่าเช่น ชีค้ำความีปริมาณเพิ่มขึ้นทำให้สาขาป่าไม้ขยายตัวเพิ่มขึ้น



ที่มา : จากการคำนวณ

5. แนวโน้มเศรษฐกิจการเกษตร ปี 2560

● ปัจจัยบวก-ลบ

❖ ปัจจัยบวก

1) ปริมาณน้ำในเขื่อนสำคัญอยู่ในระดับสูงกว่าปีที่ผ่านมาส่งผลให้ในปี 2560 สาขาพืชเริ่มกลับมาขยายตัวเป็นครั้งแรกหลังจากประสบปัญหาภัยแล้งโดยเฉพาะข้าวนาปีและข้าวนาปรัง

2) ภาครัฐมีนโยบายและมาตรการช่วยเหลือเกษตรกรผู้ปลูกข้าว ปีการผลิต 2559/60 ประกอบด้วยโครงการช่วยเหลือด้านการผลิต การตลาด และการเงิน จำนวนหลายโครงการ อาทิ โครงการสนับสนุนสินเชื่อให้กลุ่มชาวนาผู้ผลิตข้าวแบบแปลงใหญ่ ปี 2559/60 โครงการสินเชื่อเกษตรกร เพื่อชะลอการขายข้าวเปลือกนาปี และโครงการสินเชื่อเพื่อรวบรวมข้าวและสร้างมูลค่าเพิ่มโดยสถาบันเกษตรกร ซึ่งการดำเนินโครงการต่างๆ ของภาครัฐมีส่วนสำคัญในการบริหารจัดการด้านอุปทานข้าวตั้งแต่การผลิตจนถึงการตลาด ส่งผลให้การผลิตข้าวของไทยในระยะต่อไป มีความสอดคล้องกับความต้องการของตลาดและผู้บริโภคมากขึ้น

❖ ปัจจัยลบ

1) การระบาดของแมลงศัตรูพืช และโรคระบาดสัตว์ ที่เกิดจากการเปลี่ยนแปลงทางสภาพภูมิอากาศที่อาจสร้างความเสียหายต่อผลผลิต

2) ปัจจัยเสี่ยงจากความผันผวนของระบบเศรษฐกิจและการเงินโลก ทั้งทิศทางแนวโน้มนโยบายของสหรัฐอเมริกาหลังการเลือกตั้ง ปัญหาความอ่อนแอของสถาบันการเงินในยุโรป ปัญหาในภาคการเงินและภาคอสังหาริมทรัพย์ของจีน ภาวะเศรษฐกิจจีนชะลอตัว สถานการณ์การเมืองในประเทศ ซึ่งอาจส่งผลกระทบต่อการค้าในนโยบายด้านเศรษฐกิจต่างๆ อาทิ โครงการลงทุนโครงสร้างพื้นฐานหยุดชะงัก ไม่เป็นไปตามแผนที่วางไว้ ทำให้ขาดแรงขับเคลื่อนเศรษฐกิจและอาจจะส่งผลกระทบต่อความเชื่อมั่นการบริโภคการลงทุนของเอกชน รวมทั้งภัยธรรมชาติที่อาจส่งผลกระทบต่อการผลิต

สำนักงานเศรษฐกิจการเกษตรที่ 10 จังหวัดราชบุรี ได้ประมาณการภาวะเศรษฐกิจการเกษตรจังหวัดราชบุรี ปี 2560 คาดว่าภาคเกษตรจะขยายตัวอยู่ในช่วงร้อยละ 1.3 – 2.3 โดยสาขาพืชมีทิศทางเจริญเติบโตได้ดี เนื่องจากปริมาณน้ำในเขื่อนสำคัญอยู่ในระดับสูงกว่าปีที่ผ่านมา ส่งผลให้ผลผลิตพืชเกษตรมีปริมาณเพิ่มขึ้น โดยเฉพาะข้าวนาปี ข้าวนาปรัง อ้อยโรงงาน และสับปะรดสาขาปศุสัตว์ คาดว่าขยายตัว เนื่องจากการมีการขยายปริมาณการผลิตเพื่อรองรับความต้องการบริโภคของตลาดที่เพิ่มขึ้น ประกอบกับปัญหาสภาพอากาศร้อนและแห้งแล้งเริ่มคลี่คลายลงทำให้สัตว์มีการเจริญเติบโตดีขึ้น อาทิ ไก่เนื้อ และสุกร สาขาประมงคาดว่าขยายตัวเนื่องจากเกษตรกรส่วนใหญ่ขยายการผลิตเพิ่มขึ้นและมีการบริหารจัดการฟาร์มดี อาทิ การใช้พันธุ์กุ้งที่ต้านทานโรคและปรับเปลี่ยนระยะเวลาการเลี้ยงให้สั้นลง ประกอบกับคู่แข่งสำคัญประสบปัญหาโรคระบาดโดยอินเดียประสบปัญหาโรคระบาดในกุ้ง และเวียดนามประสบกับปัญหากุ้งที่มีสารเคมีปนเปื้อน อย่างไรก็ตามเศรษฐกิจเกษตรไทยยังมีปัจจัยเสี่ยงจากแนวโน้มเศรษฐกิจจีนที่ชะลอตัวนโยบายของประธานาธิบดีคนใหม่ของสหรัฐอเมริกามีแนวโน้มที่เน้นการปฏิรูปและไม่สนับสนุนการเปิดเสรีทางการค้า ทำให้การส่งออกสินค้าเกษตรมีความเสี่ยงมากขึ้นในสินค้าผลิตภัณฑ์ยาง อาหารทะเลและผลไม้กระป๋องแปรรูปและแนวโน้มราคาน้ำมันที่เพิ่มขึ้น ทำให้ต้นทุนสินค้าเกษตรเพิ่มขึ้นในกิจกรรมการผลิต การขนส่งสินค้าเกษตรและค่าจ้างบริการทางการเกษตรรวมถึงภัยธรรมชาติที่อาจสร้างความเสียหายต่อผลผลิตภาคเกษตร จึงต้องประเมินสถานการณ์สินค้าเกษตรล่วงหน้าเพื่อจะได้แก้ปัญหาได้ทันเหตุการณ์ต่อไป

ตารางที่ 1 อัตราการขยายตัวของผลิตภัณฑ์มวลรวมภาคเกษตรจังหวัดราชบุรี

หน่วย: ร้อยละ

สาขา	2559	2560	
		ครั้งแรกของปี (ม.ค.-มิ.ย.)	ทั้งปี
ภาคเกษตร	0.8	1.5	1.3 - 2.3
พืช	-0.8	0.9	1.0 - 2.0
ปศุสัตว์	2.4	2.2	1.7 - 2.7
ประมง	-0.9	1.4	0.9 - 1.9
บริการทางการเกษตร	-0.2	1.9	1.4 - 2.4
ป่าไม้	2.3	1.1	1.1 - 2.1

ที่มา : ประมาณการโดยสำนักงานเศรษฐกิจการเกษตรที่ 10 จังหวัดราชบุรี