



รายงานภาวะเศรษฐกิจการเกษตรจังหวัดกาญจนบุรี

ภาวะเศรษฐกิจการเกษตรจังหวัดกาญจนบุรี ปี 2561 และแนวโน้ม ปี 2562

ROAE Outlook

ภาวะเศรษฐกิจการเกษตร

หน้า

1. ภาพรวมเศรษฐกิจจังหวัดกาญจนบุรี.....	2
2. ปัจจัยที่เกี่ยวข้องกับการผลิตภาคเกษตร	
2.1 ราคาน้ำมัน.....	2
2.2 ราคาปุ๋ยเคมี.....	3
2.3 สถานการณ์น้ำ.....	3
2.4 สถานการณ์โรคระบาด.....	3
3. เครื่องชี้ทางด้านเศรษฐกิจการเกษตร.....	4
4.ภาวะเศรษฐกิจการเกษตรปี 2561.....	5
4.1 สาขาพืช.....	6
4.2 สาขาปศุสัตว์.....	8
4.3 สาขาประมง.....	10
4.4 สาขาป่าไม้.....	11
4.5 สาขาบริการทางการเกษตร.....	11
5. แนวโน้มเศรษฐกิจการเกษตรปี2562	
ปัจจัยบวก-ลบ.....	11
ตารางที่ 1 อัตราการขยายตัวของผลิตภัณฑ์	
มวลรวมภาคเกษตร จังหวัดกาญจนบุรี.....	12
ตารางที่ 2 ผลผลิตสินค้าเกษตรที่สำคัญ(ปี	
ปฏิทิน).....	12
ตารางที่ 3 ราคาที่เกษตรกรขายได้ของสินค้า	
เกษตรที่สำคัญ.....	13

ภาวะเศรษฐกิจการเกษตรจังหวัดกาญจนบุรี ในปี 2561 ภาคเกษตรขยายตัวร้อยละ 1.6 เมื่อเทียบกับปีที่ผ่านมา โดยสาขาพืชขยายตัวร้อยละ 3.7 สาขาปศุสัตว์ขยายตัวร้อยละ 0.3 สาขาประมงขยายตัวร้อยละ 10.3 สาขาป่าไม้ขยายตัวร้อยละ 1.4 และสาขาบริการทางการเกษตรขยายตัวร้อยละ 1.7

ในปี 2561 สินค้าเกษตรทุกชนิดมีทิศทางปริมาณการผลิตเพิ่มขึ้น โดยเฉพาะข้าวนาปรัง และกุ้งขาวแวนนาไม ที่มีปริมาณการผลิตเพิ่มขึ้นถึง 4 เท่า และ 1.4 เท่าของปีที่ผ่านมา เนื่องจากเนื้อที่เพาะปลูกข้าวนาปรังเพิ่มขึ้น และการเพิ่มกำลังการผลิตของกุ้งขาวแวนนาไม ส่งผลให้ปริมาณการผลิตเพิ่มขึ้นตามไปด้วย

แนวโน้มเศรษฐกิจการเกษตร ปี 2562 คาดว่าจะขยายตัวอยู่ในช่วงร้อยละ 0.7 – 1.7 โดยสาขาพืชขยายตัวในช่วงร้อยละ 1.8 – 2.8 สาขาปศุสัตว์ขยายตัวในช่วงร้อยละ 0.1 – 1.1 สาขาป่าไม้ขยายตัวในช่วงร้อยละ 1.3 – 2.3 และสาขาบริการทางการเกษตรขยายตัวในช่วงร้อยละ 1.0– 2.0 สำหรับสาขาประมง คาดว่าจะหดตัวในช่วงร้อยละ (-1.6) – (-0.6) สำหรับปัจจัยสนับสนุนการขยายตัวภาคเกษตรของจังหวัด ประกอบด้วย การขยายตัวทางเศรษฐกิจของประเทศคู่ค้า ซึ่งส่งผลต่อการส่งออกสินค้าเกษตร ทั้งตลาดเดิมและตลาดใหม่ยังมีอยู่อย่างต่อเนื่อง การใช้จ่ายงบประมาณของภาครัฐและเอกชนในระดับจังหวัด เพื่อการลงทุนและการพัฒนาภาคเกษตร สภาพอากาศและปริมาณน้ำต้นทุนในเขื่อนมีเพิ่มขึ้นเพียงพอต่อพื้นที่การเกษตร รวมทั้งมีการพยากรณ์และการเตือนภัยสภาพอากาศที่มีประสิทธิภาพมากขึ้น เพื่อเตรียมความและการวางแผนการผลิตภาคการเกษตร

จัดทำโดย สำนักงานเศรษฐกิจการเกษตรที่ 10 จังหวัดราชบุรี

เลขที่ 8 ต.หน้าเมือง อ.เมือง จ.ราชบุรี 70000 โทรศัพท์ 032-337951 <http://zone10.oae.go.th> Email: zone10@oae.go.th

1. ภาพรวมเศรษฐกิจของจังหวัดกาญจนบุรี

1.1 การขยายตัวทางเศรษฐกิจ

เศรษฐกิจจังหวัดกาญจนบุรีในปี 2561 (ประจำเดือนกันยายน) มีสัญญาณหดตัวเมื่อเทียบกับเดือนเดียวกันของปีก่อนจาก

1.1.1 ด้านอุปทาน พบว่า ที่หดตัวจากภาคเกษตรกรรม หดตัวต่อเนื่องร้อยละ 65.7 จากที่หดตัวร้อยละ 26.6 ในเดือนก่อนหน้า จากผลผลิตยางพารา หน่อไม้ฝรั่ง สับปะรด และมันสำปะหลังที่ลดลง ส่วนภาคบริการ หดตัวร้อยละ 8.7 ปรับตัวดีขึ้น จากที่หดตัวร้อยละ 14.5 ในเดือนก่อนหน้า จากยอดขายปลีกที่เพิ่มขึ้น ในขณะที่ภาคอุตสาหกรรม ขยายตัวอย่างต่อเนื่องร้อยละ 4.6 จากการที่ขยายตัวร้อยละ 3.7 ในเดือนก่อนหน้า จากปริมาณการใช้ไฟฟ้าภาคอุตสาหกรรมที่เพิ่มขึ้น ตามกำลังการผลิตที่เพิ่มขึ้น

1.1.2 ด้านอุปสงค์ พบว่า พลิกกลับมาหดตัวจากเดือนก่อนหน้า พิจารณาจากการลงทุนภาคเอกชน หดตัวร้อยละ 0.7 จากที่ขยายตัวร้อยละ 3.1 ในเดือนก่อนหน้า จากการจํานวนรถยนต์ที่จดทะเบียนเพื่อการพาณิชย์ที่ลดลง และการใช้จ่ายภาครัฐ พลิกกลับมาหดตัวร้อยละ 6.2 จากที่ขยายตัวร้อยละ 7.6 ในเดือนก่อนหน้า จากการเบิกจ่ายรายจ่ายประจำและรายจ่ายลงทุนรัฐบาลกลาง ที่ลดลง ส่วนการบริโภคภาคเอกชน ขยายตัวร้อยละ 1.7 ชะลอตัวลงจากที่ขยายตัวร้อยละ 13.9 ในเดือนก่อนหน้า จากภาษีมูลค่าเพิ่มที่จัดเก็บได้ และการจดทะเบียนรถยนต์นั่งส่วนบุคคลไม่เกิน 7 ที่นั่งที่ลดลง และการค้าขายแดนโดยเฉลี่ย (ไม่รวมก๊าซธรรมชาติ) ขยายตัวร้อยละ 2.3 ชะลอตัวลงจากที่ขยายตัวร้อยละ 2.7 ในเดือนก่อนหน้า จากมูลค่าการส่งออกผ่านด่านศุลกากรที่ลดลง ได้แก่ ผลิตภัณฑ์อาหารเสริมและนม น้ำมันพืช ส่วนประกอบตลับลูกปืน เป็นต้น

1.1.3 ด้านเสถียรภาพทางเศรษฐกิจ พบว่า อัตราเงินเฟ้อทั่วไปอยู่ที่ร้อยละ 1.9 ชะลอตัวจากเดือนก่อนหน้า พิจารณาจากการลดลงของหมวดอาหารและเครื่องดื่มไม่มีแอลกอฮอล์ ได้แก่ ผักและผลไม้ หมวดยื่นๆ ที่ไม่ใช่อาหาร และเครื่องดื่ม หมวดเครื่องนุ่งห่มและรองเท้า หมวดเคสสถาน เป็นต้น ด้านการจ้างงานในเดือนกันยายน 2561 อยู่ที่ร้อยละ 2.9 เพิ่มขึ้นจากเดือนก่อนหน้า ตามจำนวนผู้มีงานทำ และจำนวนผู้ประกันตนในระบบประกันสังคมที่เพิ่มขึ้น

1.1.4 ด้านรายได้เกษตรกรในจังหวัด พบว่า รายได้เกษตรกรหดตัวร้อยละ 62.1 ต่อเนื่องจากที่หดตัวร้อยละ 22.4 ในเดือนก่อนหน้า จากปริมาณผลผลิตและราคาของสินค้าเกษตร ด้านการเงิน พบว่าปริมาณเงินฝากรวมขยายตัวร้อยละ 5.8 ชะลอตัวลงจากที่ขยายตัวร้อยละ 6.2 ในเดือนก่อนหน้า ส่วนด้านปริมาณสินเชื่อรวมขยายตัวร้อยละ 0.9 ชะลอตัวลงจากที่ขยายตัวร้อยละ 1.4 ในเดือนก่อนหน้า จากปริมาณสินเชื่อของธนาคารพาณิชย์ ที่ลูกค้านำเงินมาชำระหนี้สินเชื่อของธนาคารลดลง

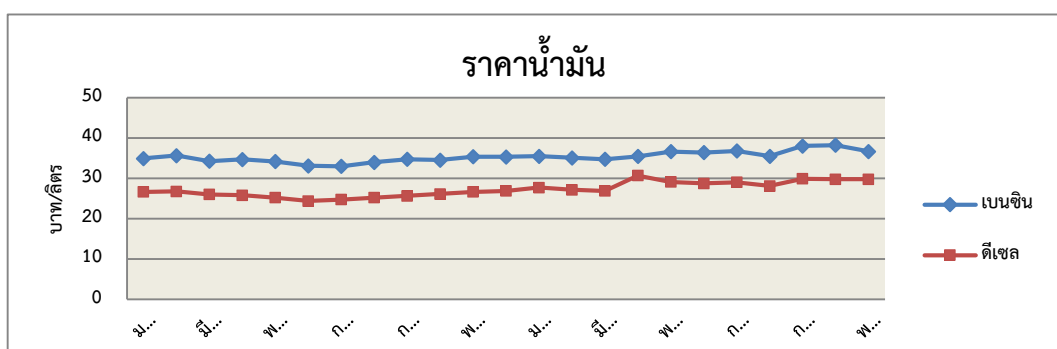
1.1.5 ด้านการคลัง พบว่า ในเดือนกันยายน 2561 จังหวัดกาญจนบุรีมีการจัดเก็บรายได้ลดลงร้อยละ 11.2 เมื่อเทียบกับเดือนเดียวกันของปีก่อน ส่วนการเบิกจ่ายรายจ่ายลดลงร้อยละ 10.0 จากที่เพิ่มขึ้นร้อยละ 10.4 ในเดือนก่อนหน้า

(ที่มา:สำนักงานคลังจังหวัดกาญจนบุรี (รายงานภาวะเศรษฐกิจการคลังจังหวัดกาญจนบุรี ประจำเดือนกันยายน ฉบับที่ 9/2561)

2. ปัจจัยที่เกี่ยวข้องกับการผลิตภาคเกษตร

2.1 ราคาน้ำมันเชื้อเพลิง (เบนซิน และดีเซล)

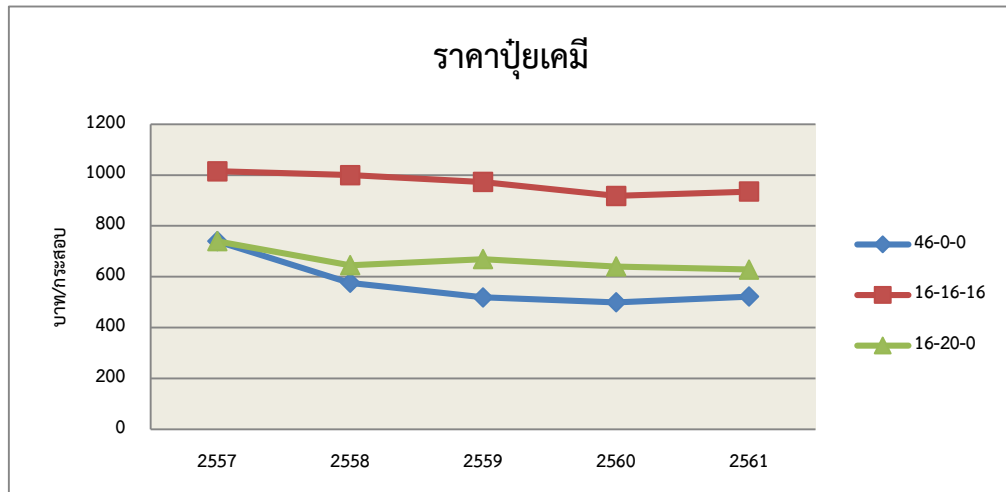
ในปี 2561 ราคาน้ำมันเบนซินของจังหวัดกาญจนบุรีเฉลี่ยอยู่ที่ 36.30 บาท/ลิตร เพิ่มขึ้นจากปีที่ผ่านมา 1.90 บาท/ลิตร หรือเพิ่มขึ้นร้อยละ 5.6 ขณะเดียวกัน ราคาน้ำมันดีเซลเฉลี่ยอยู่ที่ 28.80 บาท/ลิตร เพิ่มขึ้นจากปีที่ผ่านมา 3.10 บาท/ลิตร หรือเพิ่มขึ้นร้อยละ 12.1 เนื่องจากราคาน้ำมันดิบและน้ำมันสำเร็จรูปในตลาดโลกปรับตัวสูงขึ้น การตรึงกำลังการผลิตน้ำมันดิบของกลุ่มโอเปกและประเทศนอกกลุ่มโอเปกในช่วงปีที่ผ่านมา ส่งผลให้ราคาน้ำมันในตลาดโลกยังคงผันผวนต่อเนื่อง



ที่มา : <http://www.pttplc.com>

2.2 ราคาปุ๋ยเคมี

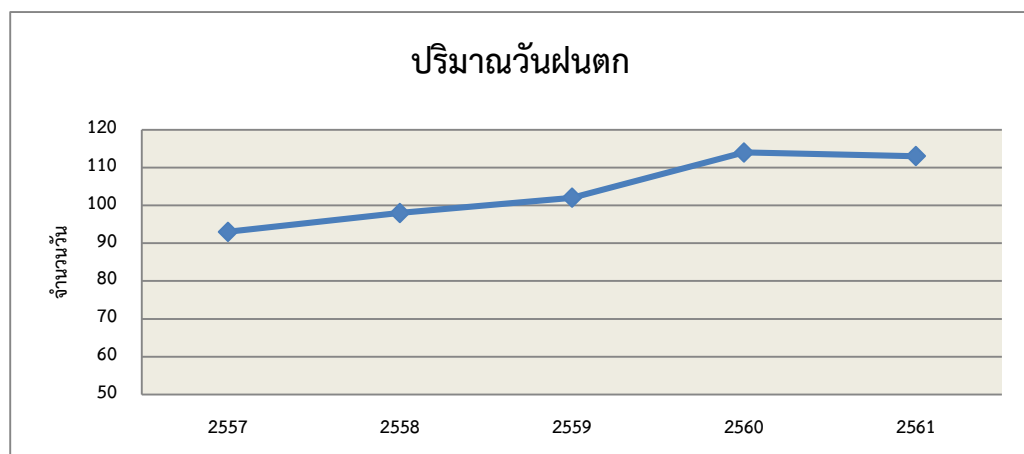
ในปี 2561 ราคาปุ๋ยเคมีสูตร 46-0-0 ของจังหวัดกาญจนบุรีเฉลี่ยอยู่ที่กระสอบละ 522 บาท เพิ่มขึ้นจากปีที่ผ่านมา กระสอบละ 23 บาท หรือเพิ่มขึ้นร้อยละ 4.6 ราคาปุ๋ยเคมีสูตร 16-16-16 เฉลี่ยอยู่ที่กระสอบละ 935 บาท เพิ่มขึ้นจากปีที่ผ่านมา กระสอบละ 15 บาท หรือเพิ่มขึ้นร้อยละ 1.7 ราคาปุ๋ยเคมี สูตร 16-20-0 เฉลี่ยอยู่ที่กระสอบละ 628 บาทลดลงจากปีที่ผ่านมากระสอบละ 12 บาท หรือลดจลร้อยละ 1.9



ที่มา : สำนักงานเศรษฐกิจการเกษตร

2.3 สถานการณ์น้ำ

ปี 2561 จำนวนวันฝนตกในพื้นที่จังหวัดกาญจนบุรีเฉลี่ย 113 วัน ลดจลร้อยละ 0.88 จากปีที่ผ่านมาซึ่งมีจำนวนวันฝนตกเฉลี่ย 114 วัน โดยมีปริมาณน้ำฝนเฉลี่ย 760 มิลลิเมตรลดจลร้อยละ 38.24 ปริมาณน้ำในเขื่อนหลัก ได้แก่ เขื่อนศรีนครินทร์ และเขื่อนวชิราลงกรณ์ มีปริมาณน้ำอยู่ในเกณฑ์ดี สามารถสนับสนุนพื้นที่การเกษตรได้อย่างเพียงพอ

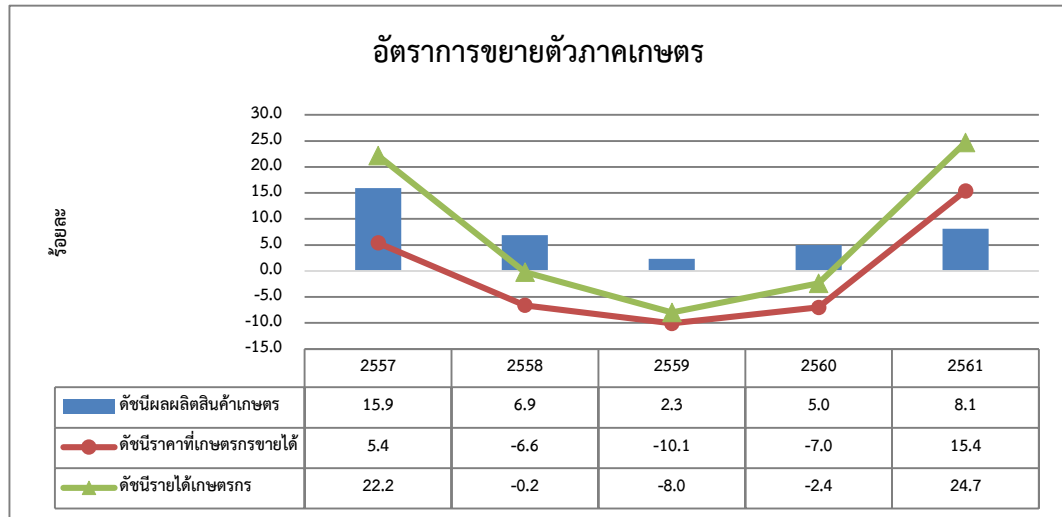


ที่มา : สำนักงานเศรษฐกิจการเกษตร

2.4 สถานการณ์โรคระบาด

สำหรับการระบาดของโรคพืช พื้นที่ของเกษตรกรบางรายมีการระบาดของโรคใบขาวในอ้อย เพลี้ยแป้งในมันสำปะหลัง และเพลี้ยกระโดดสีน้ำตาลในข้าว ซึ่งเกษตรกรสามารถควบคุมและป้องกันได้ ส่วนปศุสัตว์และประมงไม่พบการระบาดของโรคในสัตว์อย่างรุนแรง

3. เครื่องชี้ทางด้านเศรษฐกิจการเกษตร

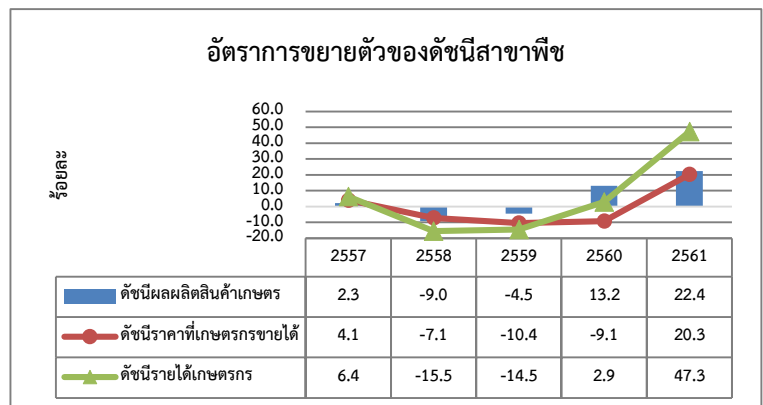


ที่มา : สำนักงานเศรษฐกิจการเกษตร

จากกราฟข้างต้นแสดงถึงอัตราการขยายตัวของดัชนีภาคเกษตรจังหวัดกาญจนบุรีปี 2561 โดยดัชนีผลผลิตสินค้าเกษตรขยายตัวร้อยละ 8.1 ดัชนีราคาที่เกษตรกรขายได้ขยายตัวร้อยละ 15.4 ส่งผลให้ดัชนีรายได้เกษตรกรขยายตัวร้อยละ 24.7 โดยสินค้าที่ส่งผลทำให้ดัชนีราคาที่เกษตรกรขายได้เพิ่มขึ้น คือ ราคามันสำปะหลังโรงงาน และราคาข้าวโพดเลี้ยงสัตว์ ที่ปรับตัวดีขึ้นเมื่อเทียบกับปีที่แล้ว

สาขาพืช

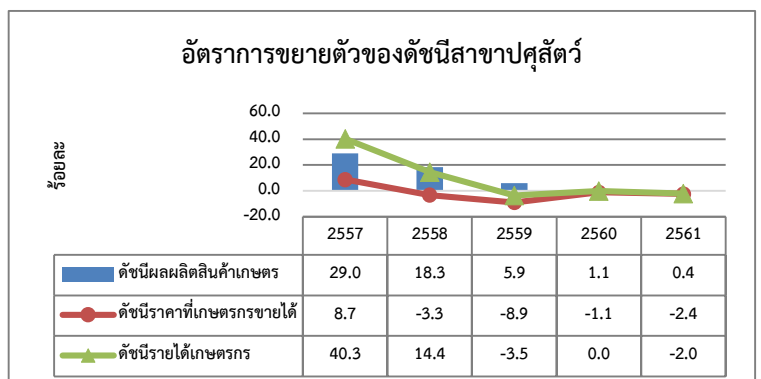
อัตราการขยายตัวของดัชนีสาขาพืช ในปี 2561 ดัชนีผลผลิตขยายตัวร้อยละ 22.4 เมื่อเทียบกับปีที่ผ่านมา ขณะเดียวกันดัชนีราคาที่เกษตรกรขายได้ขยายตัวร้อยละ 20.3 ส่งผลให้ดัชนีรายได้เกษตรกรขยายตัวร้อยละ 47.3 เนื่องจากผลผลิตที่เพิ่มขึ้นของข้าวนาปรัง มันสำปะหลัง ยางพารา และข้าวโพดเลี้ยงสัตว์



ที่มา : การคำนวณ

สาขาปศุสัตว์

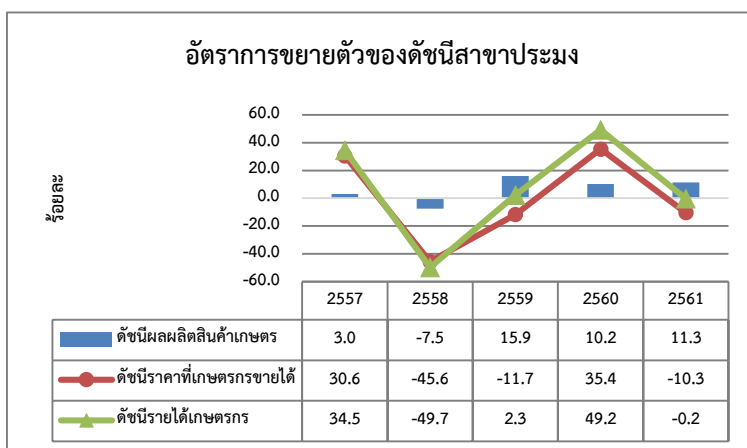
อัตราการขยายตัวของดัชนีสาขาปศุสัตว์ ในปี 2561 ดัชนีผลผลิตขยายตัวร้อยละ 0.4 ขณะที่ดัชนีราคาที่เกษตรกรขายได้หดตัวร้อยละ 2.4 ส่งผลให้ดัชนีรายได้เกษตรกรหดตัวร้อยละ 2.0 เนื่องจากราคาสุกร และน้ำมันดิบที่ลดลง



ที่มา : การคำนวณ

 สาขาประมง

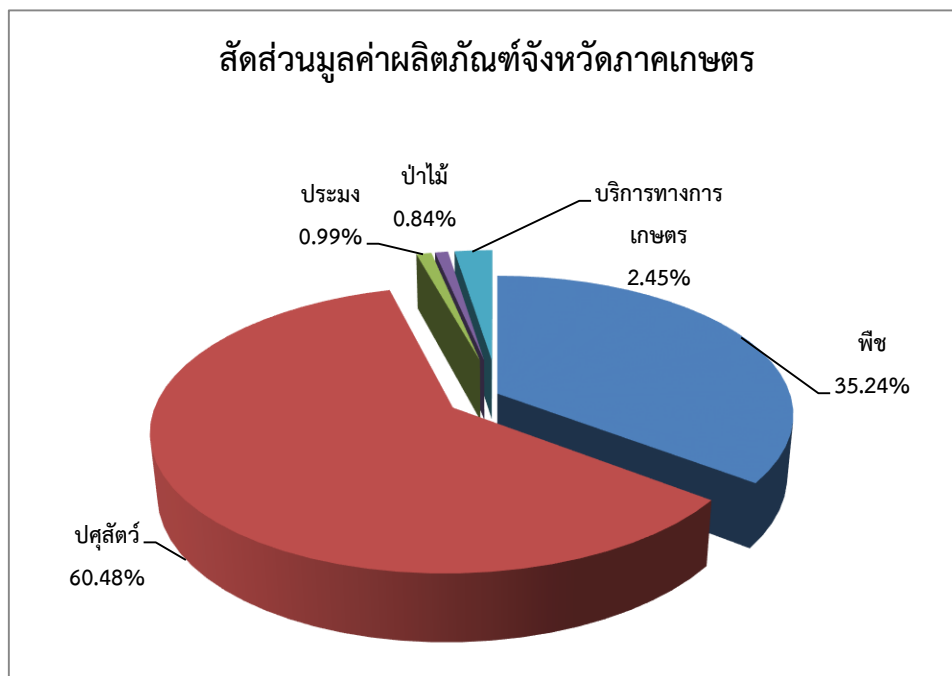
อัตราการขยายตัวของดัชนีสาขาประมง ในปี 2561 ดัชนีผลผลิตขยายตัวร้อยละ 11.3 ขณะที่ดัชนีราคาสินค้าที่เกษตรกรขายได้หดตัวร้อยละ 10.3 ส่งผลให้ดัชนีรายได้เกษตรกรหดตัวร้อยละ 0.2 จากปริมาณการผลิตกุ้งขาวแวนนาไมเพิ่มขึ้น ขณะที่ราคาปรับตัวลดลง ส่งผลให้ดัชนีรายได้เกษตรกรหดตัวลงแต่ไม่มากนัก



ที่มา : การคำนวณ

4. ภาวะเศรษฐกิจการเกษตรจังหวัดกาญจนบุรี ปี 2561

ปี 2561 เศรษฐกิจการเกษตรของจังหวัดกาญจนบุรี เมื่อพิจารณาจากสัดส่วนมูลค่าผลิตภัณฑ์มวลรวมภาคเกษตรของจังหวัด ประกอบด้วย 1) สาขาพืชร้อยละ 35.24 2) สาขาปศุสัตว์ร้อยละ 60.48 3) สาขาประมงร้อยละ 0.99 4) สาขาป่าไม้ร้อยละ 0.84 และ 5) สาขาบริการทางการเกษตรร้อยละ 2.45

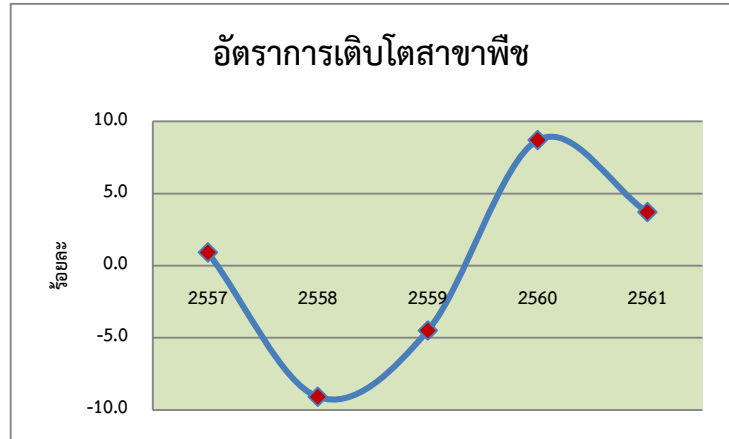


การประมาณการอัตราการขยายตัวของภาวะเศรษฐกิจการเกษตรจังหวัดกาญจนบุรี จะเห็นได้ว่าสาขาพืช และสาขาปศุสัตว์ มีบทบาทสำคัญในการเติบโตทางเศรษฐกิจภาคเกษตรของจังหวัด โดสินค้าเกษตรที่มีความสำคัญต่อการเติบโตภาคเกษตร ประกอบด้วย สาขาพืช ได้แก่ ข้าวนาปี ข้าวนาปรัง มันสำปะหลังโรงงาน และอ้อยโรงงาน ส่วนสาขาปศุสัตว์ ได้แก่ ไก่เนื้อ สุกร และนํ้านมดิบ สำหรับภาวะการผลิตสินค้าที่สำคัญของจังหวัดกาญจนบุรีแต่ละสาขา มีดังนี้

4.1 สาขาพืช

ภาวะการผลิตสาขาพืชในปี 2561 ขยายตัวแบบชะลอตัวร้อยละ 3.7 เมื่อเทียบกับปีที่ผ่านมา ซึ่งขยายตัวจากการเพิ่มขึ้นของผลผลิตข้าวนาปี ข้าวนาปรัง มันสำปะหลัง อ้อยโรงงาน และข้าวโพดเลี้ยงสัตว์ โดยเฉพาะข้าวนาปรังผลผลิตเพิ่มขึ้นร้อยละ 418.7 จากปี 2560

ในปี 2561 ปริมาณผลผลิตข้าวนาปี ข้าวนาปรัง มันสำปะหลัง อ้อยโรงงาน และข้าวโพดเลี้ยงสัตว์ ผลผลิตเพิ่มขึ้น เนื่องจากสภาพอากาศที่เอื้ออำนวย และปริมาณน้ำที่เพียงพอ

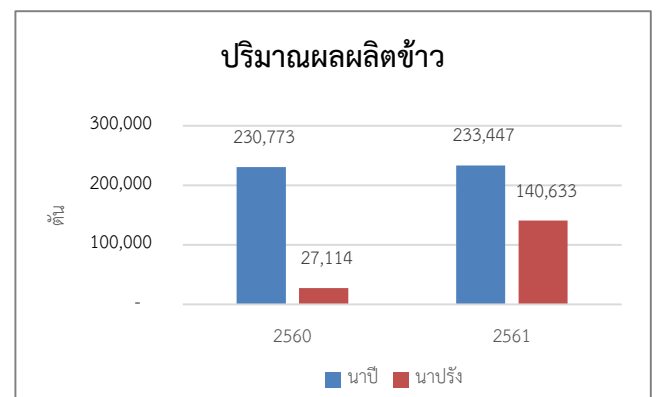


ที่มา : จากการคำนวณ

❖ ข้าว

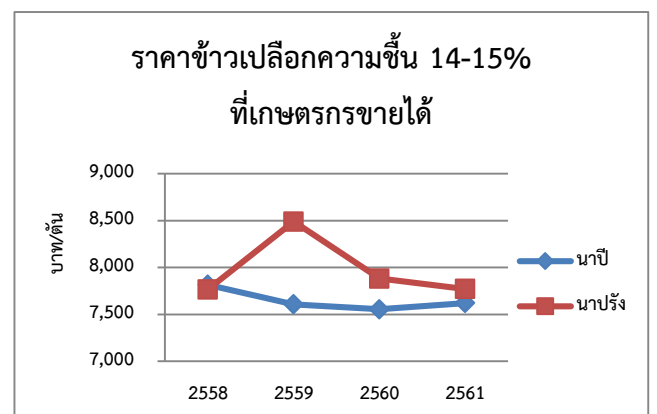
ภาวะการผลิต

ในปี 2561 ผลผลิตข้าวรวม 374,080 ตันเป็นข้าวนาปี 233,447 ตัน ข้าวนาปรัง 140,633 ตัน เพิ่มขึ้นจากปีที่ผ่านมา 116,193 ตันหรือเพิ่มขึ้นร้อยละ 45.1 โดยเป็นการเพิ่มของผลผลิตข้าวนาปรังเนื่องจากมีปริมาณน้ำเพียงพอต่อการทำนาปรัง ส่งผลให้เนื้อที่ปลูกข้าวนาปรังเพิ่มขึ้น ผลผลิตเพิ่มขึ้นตามไปด้วย



ระดับราคา

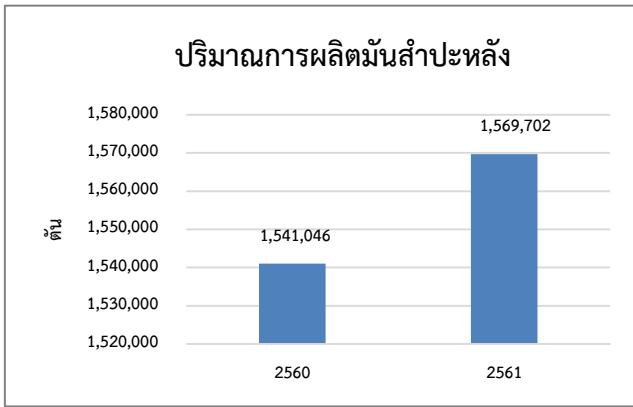
ปี 2561 (ม.ค.- ต.ค.) ราคาข้าวนาปีและนาปรัง ความชื้นที่ 14-15% โดยข้าวนาปีเฉลี่ยตันละ 7,621 บาท เพิ่มขึ้นร้อยละ 1.0 ข้าวนาปรังเฉลี่ยตันละ 7,772 บาทหรือลดลงร้อยละ 1.4 เนื่องจากปริมาณผลผลิตออกสู่ตลาดมากในช่วงเก็บเกี่ยว ทำให้ราคาปรับตัวลดลงในช่วงเวลาดังกล่าว



❖ **มันสำปะหลัง**

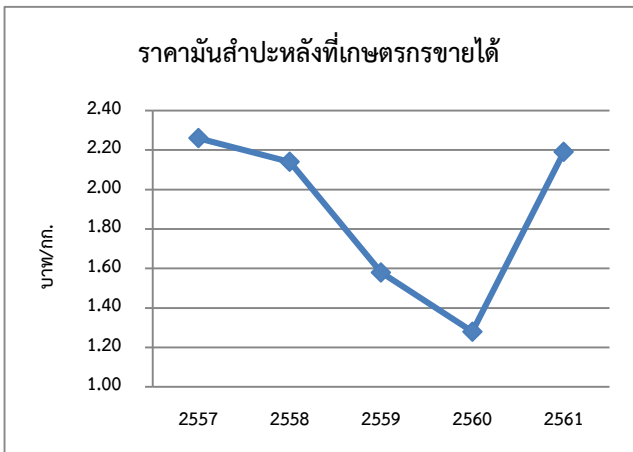
ภาวะการผลิต

หัวมันสดที่ออกสู่ตลาดในปี 2561 มีประมาณ 1,569,702 ตัน เพิ่มขึ้นจาก 28,656 ตัน หรือเพิ่มขึ้นร้อยละ 1.9 เนื่องจากปริมาณน้ำฝนที่เหมาะสมในช่วงของการเจริญเติบโต ประกอบกับเกษตรกรมีการเก็บเกี่ยวหัวมันข้ามปีซึ่งให้น้ำหนักและขนาดหัวใหญ่จากการที่ราคามันสำปะหลังปรับตัวสูงขึ้น ซึ่งทำให้ผลผลิตต่อไร่เพิ่มขึ้น



ระดับราคา

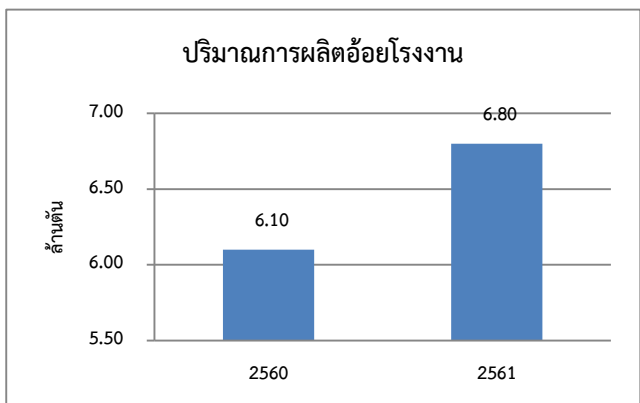
ราคาหัวมันสดที่เกษตรกรขายได้ในปี 2561 (ม.ค.- ต.ค.) เฉลี่ยกิโลกรัมละ 2.19 บาท เพิ่มขึ้นร้อยละ 42.7 เนื่องจากความต้องการใช้เป็นวัตถุดิบในอุตสาหกรรมอาหารสัตว์ภายในประเทศ รวมทั้งความต้องการของอุตสาหกรรมเอทานอลของจีนที่มีเพิ่มขึ้น ซึ่งจีนเป็นตลาดส่งออกมันสำปะหลังที่สำคัญของไทย



❖ **อ้อยโรงงาน**

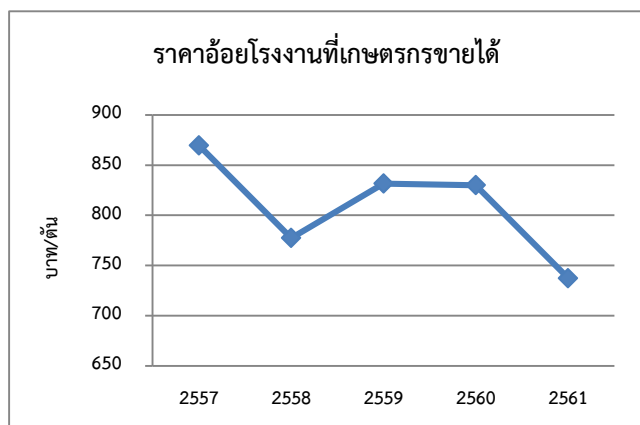
ภาวะการผลิต

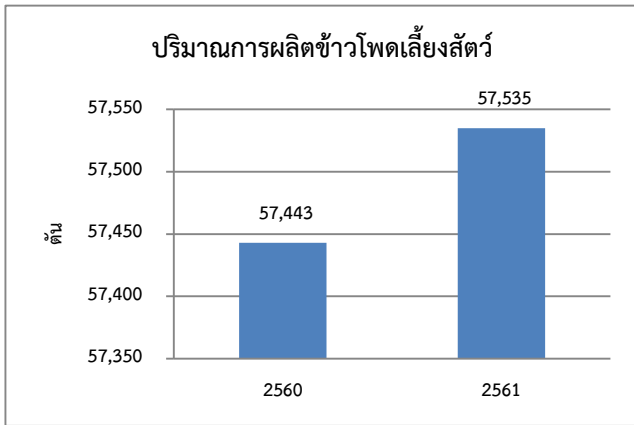
ปริมาณผลผลิตอ้อยโรงงานในปี 2561 รวม 6.8 ล้านตัน เพิ่มขึ้นร้อยละ 11.4 จากปีที่ผ่านมา เนื่องจากสภาพอากาศเอื้ออำนวย และปริมาณน้ำที่เพียงพอในช่วงของการเจริญเติบโตของต้นอ้อย ทำให้ลำต้นมีความสมบูรณ์ ส่งผลต่อการเพิ่มขึ้นของผลผลิตต่อไร่ (ที่มา : สำนักงานคณะกรรมการอ้อยและน้ำตาล)



ระดับราคา

ปี 2561 (ม.ค.- ต.ค.) ราคาอ้อยโรงงานที่เกษตรกรขายได้เฉลี่ยตันละ 737.50 บาท ลดลงร้อยละ 11.2 เนื่องจากราคาน้ำตาลในตลาดโลกปรับตัวลดลง จากสภาพการแข่งขันของสินค้าน้ำตาลทรายในตลาดโลกที่ค่อนข้างสูง ประกอบกับคณะกรรมการอ้อยและน้ำตาลประกาศราคาอ้อยขั้นต่ำ ฤดูการผลิตปี 2560/61 ในอัตรา 880 บาทต่อตันอ้อย ณ ระดับความหวานที่ 10 ซี.ซี.เอส. ส่งผลให้ราคาที่เกษตรกรขายได้เฉลี่ยลดลง

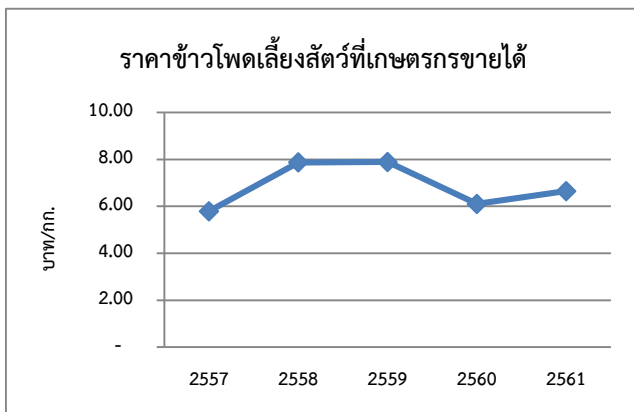




❖ ข้าวโพดเลี้ยงสัตว์

ภาวะการผลิต

ในปี 2561 ปริมาณผลผลิตข้าวโพดเลี้ยงสัตว์ประมาณ 57,535 ตัน เพิ่มขึ้น 92 ตัน จากปีที่ผ่านมา หรือเพิ่มขึ้นร้อยละ 0.2 เนื่องจากสภาพอากาศที่เอื้ออำนวย และปริมาณน้ำฝนเพิ่มขึ้น ทำให้ผลผลิตต่อไร่เพิ่มขึ้น รวมทั้งนโยบายการส่งเสริมการปลูกข้าวโพดเลี้ยงสัตว์ทดแทนในพื้นที่นาปรัง เพื่อสร้างความสมดุลของอุปสงค์ อุปทานข้าว และเพื่อยกระดับราคาข้าวเปลือกที่เกษตรกรขายได้



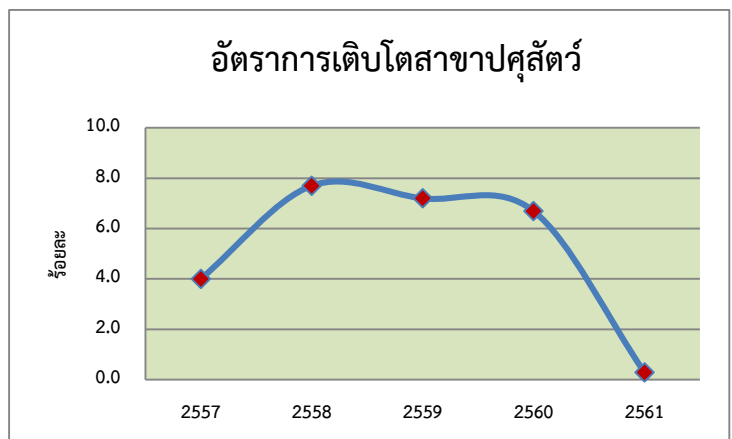
ระดับราคา

ราคาข้าวโพดเลี้ยงสัตว์ ในปี 2561 (ม.ค. - ต.ค.) เฉลี่ย กิโลกรัมละ 6.65 บาท เพิ่มขึ้นจากปีที่ผ่านมา กิโลกรัมละ 0.60 บาท หรือเพิ่มขึ้นร้อยละ 9.9 เนื่องจากความต้องการใช้ข้าวโพดเลี้ยงสัตว์ในอุตสาหกรรมอาหารสัตว์ และความร่วมมือระหว่างภาครัฐกับเอกชนและอุตสาหกรรมอาหารที่ใช้ข้าวโพดเป็นวัตถุดิบ ในการร่วมกันพัฒนาคุณภาพผลผลิตข้าวโพดของเกษตรกรเพื่อยกระดับราคาขายของเกษตรกร

4.2 สาขาปศุสัตว์

ภาวะการผลิตสาขาปศุสัตว์ในปี 2561 ขยายตัวในทิศทางที่ชะลอลตัวร้อยละ 0.3 เมื่อเทียบกับปีที่ผ่านมา โดยผลผลิตไก่เนื้อ สุกร และนํ้านมดิบ ขยายตัวเพิ่มขึ้นแต่ไม่มากนัก เพื่อตอบสนองความต้องการบริโภคภายในประเทศที่ยังคงมีอยู่อย่างต่อเนื่อง รวมทั้งความต้องการส่งออก

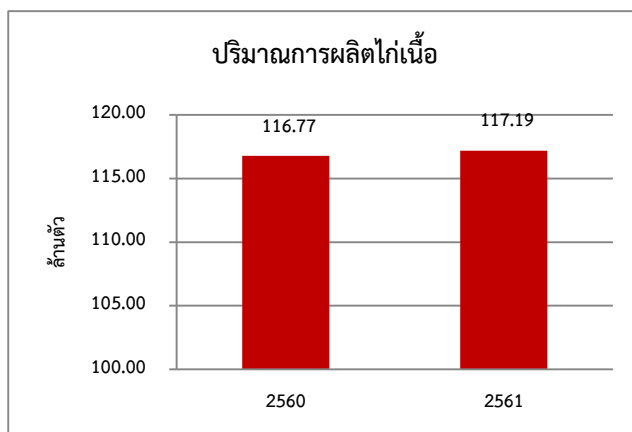
ในปี 2561 ปริมาณการผลิตสาขาปศุสัตว์เพิ่มขึ้น ได้แก่ ไก่เนื้อ สุกร และนํ้านมดิบ เนื่องจากความต้องการบริโภคทั้งภายในประเทศและต่างประเทศที่มีอย่างต่อเนื่อง



❖ ไก่เนื้อ

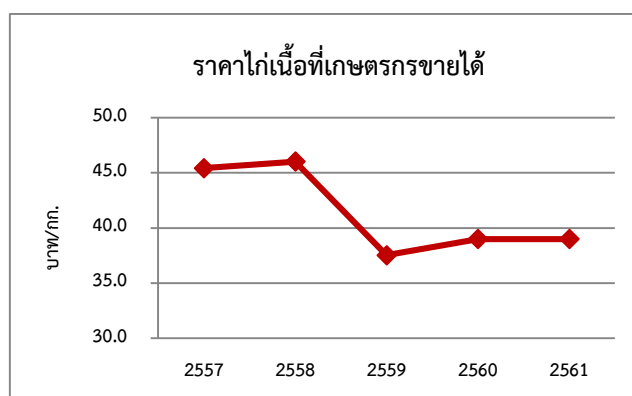
ภาวะการผลิต

สถานการณ์การผลิตไก่เนื้อในปี 2561 มีปริมาณการผลิต 117.19 ล้านตัว เพิ่มขึ้นจากปีที่ผ่านมา 420,323 ตัว หรือเพิ่มขึ้นร้อยละ 0.4 เนื่องจากเกษตรกรมีการเลี้ยงเพิ่มขึ้น จากสภาพอากาศที่เหมาะสมไม่มีโรคระบาด ซึ่งการเลี้ยงไก่เนื้อของจังหวัดกาญจนบุรีส่วนใหญ่เป็นโรงเรือนแบบปิด (EVAP) ส่งเสริมการเลี้ยงโดยบริษัทเอกชน และเน้นระบบการผลิตที่ปลอดภัยได้มาตรฐาน รวมทั้งการส่งออกผลิตภัณฑ์จากเนื้อไก่มีแนวโน้มเพิ่มขึ้นจากปีก่อน

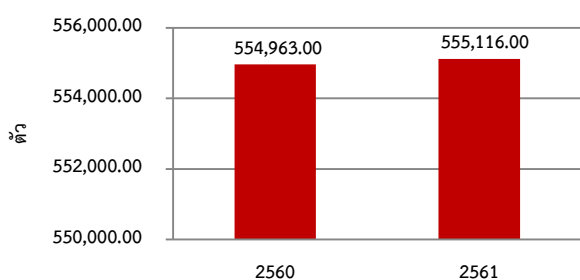


ระดับราคา

ในปี 2561 (ม.ค. - ต.ค.) ราคาไก่เนื้อที่เกษตรกรขายได้เฉลี่ยกิโลกรัมละ 39.00 บาท เท่ากับปีที่ผ่านมา เนื่องจากความต้องการของตลาดภายในประเทศและตลาดต่างประเทศที่ขยายตัวเพิ่มขึ้น รวมทั้งการส่งเสริมการเลี้ยงของบริษัทจะมีการบริหารจัดการต้นทุนการเลี้ยงที่ดี ซึ่งทำให้ไม่ส่งผลกระทบต่อ การเปลี่ยนแปลงที่รวดเร็ว



ปริมาณการผลิตสุกร

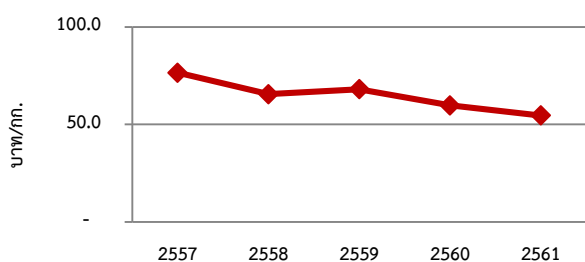


❖ สุกร

ภาวะการผลิต

สถานการณ์การผลิตสุกรในปี 2561 มีปริมาณการผลิต 555,116 ตัว เพิ่มขึ้นจากปีที่ผ่านมาร้อยละ 0.03 เนื่องจากความต้องการบริโภคภายในจังหวัดที่มีอย่างต่อเนื่อง ซึ่งจังหวัดกาญจนบุรีมีจำนวนนักท่องเที่ยวเพิ่มขึ้น จึงเป็นปัจจัยสำคัญในการเพิ่มการบริโภคอาหารซึ่งรวมทั้งเนื้อสุกรด้วย ประกอบกับเทศกาลต่างๆ ยังคงให้ความสำคัญกับการใช้เนื้อสุกรในการปรุงอาหาร

ราคาสุกรที่เกษตรกรขายได้



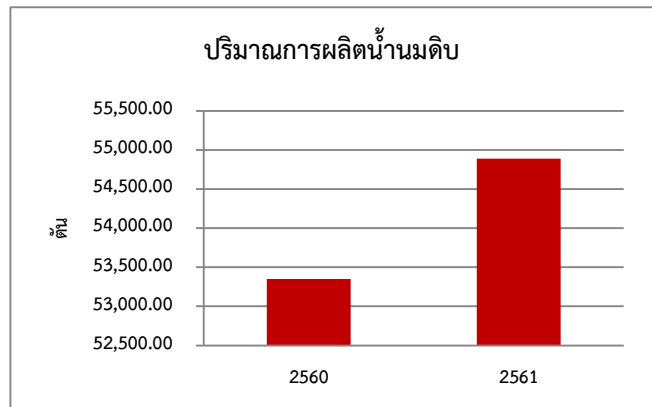
ระดับราคา

ในปี 2561 (ม.ค.- ต.ค.) ราคาสุกรที่เกษตรกรขายได้เฉลี่ยกิโลกรัมละ 54.59 บาท/กก. ลดลงจากปีที่ผ่านมาร้อยละ 8.9 เนื่องจากการเพิ่มจำนวนการเลี้ยงสุกรในฟาร์มขนาดใหญ่เพื่อส่งออกไปยังประเทศเพื่อนบ้าน ขณะที่ไทยมีคู่แข่งในตลาดดังกล่าว ทำให้การระบายสุกรออกสู่ตลาดช้าและลดลง ส่งผลกระทบต่อราคาสุกรหน้าฟาร์มที่ลดลง

❖ น้ำนมดิบ

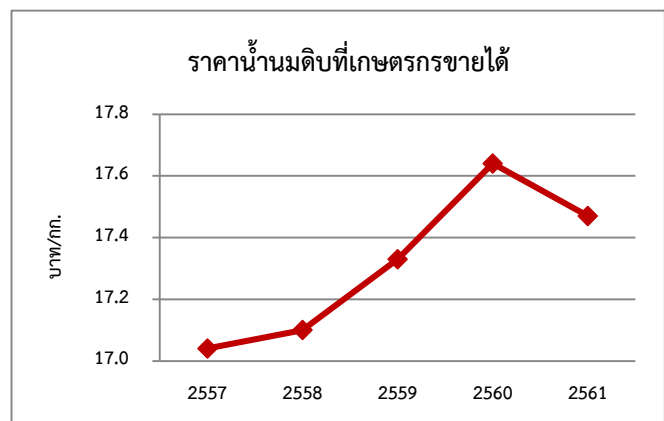
ภาวะการผลิต

สถานการณ์การผลิตน้ำนมดิบในปี 2561 มีปริมาณการผลิตน้ำนมดิบ 54,892 ตันเพิ่มขึ้นจากปีที่ผ่านมา 1,541 ตัน หรือเพิ่มขึ้นร้อยละ 2.9 เนื่องจากการขับเคลื่อนนโยบายของกระทรวงเกษตรฯ ตามโครงการอาหารเสริม (นม) โรงเรียน รวมทั้งมีการเชื่อมโยงระหว่างสหกรณ์โคนมและตลาดผู้บริโภคมากขึ้น ทำให้เกษตรกรขยายการเลี้ยงโคนมมากขึ้น



ระดับราคา

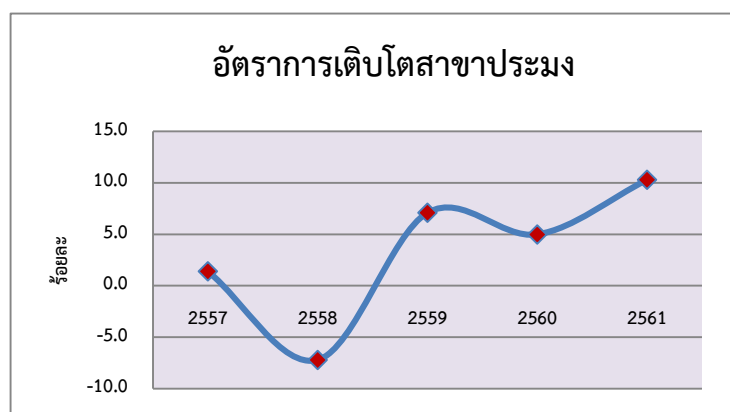
ราคาน้ำนมดิบที่เกษตรกรขายได้ปี 2561 (ม.ค.-ต.ค.) เฉลี่ย 17.47 บาท/กก. ลดลงจากปีที่ผ่านมา 0.20 บาท หรือลดลงร้อยละ 1.2 เนื่องจากเกษตรกรบางรายยังไม่สามารถผลิตน้ำนมดิบได้ตามมาตรฐาน ทำให้ได้รับราคาที่ต่ำกว่าเกณฑ์มาตรฐาน



4.3 สาขาประมง

ภาวะการผลิตสาขาประมงในปี 2561 ขยายตัวร้อยละ 10.3 เมื่อเทียบกับปีที่ผ่านมา จากปริมาณการผลิตที่เพิ่มขึ้นของกุ้งขาวแวนนาไม และปลาน้ำจืด เนื่องจากมีปริมาณน้ำที่เพียงพอสำหรับการขยายพื้นที่เลี้ยงของเกษตรกร และความต้องการบริโภคภายในจังหวัดที่เพิ่มขึ้นจากการส่งเสริมแหล่งท่องเที่ยว ทำให้มีจำนวนนักท่องเที่ยวเพิ่มขึ้น

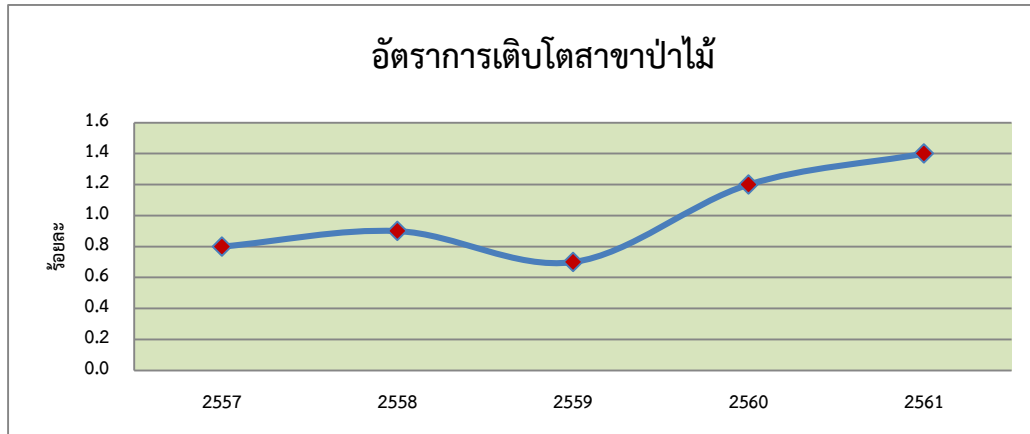
ในปี 2561 ปริมาณการผลิตสัตว์น้ำเพิ่มขึ้น โดยเฉพาะกุ้งขาวแวนนาไม และปลาน้ำจืด เนื่องจากความต้องการบริโภคมีเพิ่มขึ้น



ที่มา : จากการคำนวณ

4.4 สาขาป่าไม้

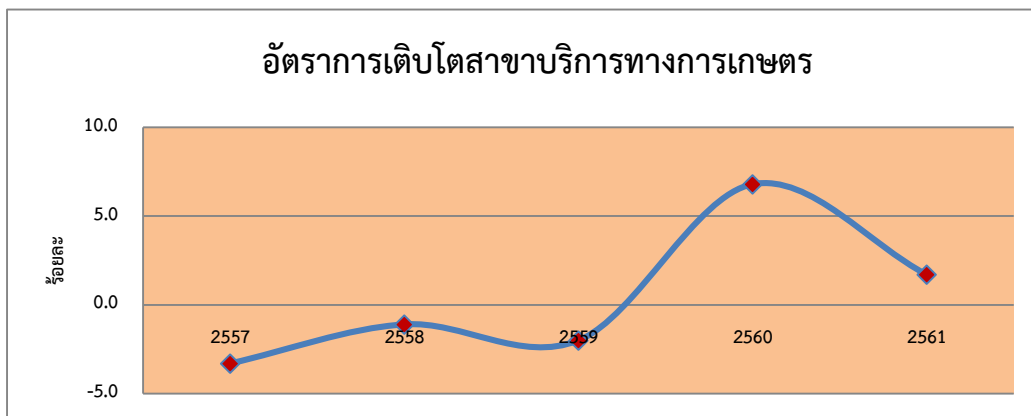
ในปี 2561 อัตราการเติบโตสาขาป่าไม้ขยายตัวร้อยละ 1.4 เมื่อเทียบกับปีที่ผ่านมา จากการรณรงค์และการบังคับทางกฎหมายของภาครัฐเรื่องการปลูกป่าและการทวงคืนผืนป่าจากกลุ่มนายทุนอย่างต่อเนื่อง เพื่อรักษาสมดุลทางธรรมชาติ และสร้างเศรษฐกิจจากป่า ส่งผลให้อัตราการเติบโตขยายตัวเพิ่มขึ้น



ที่มา : จากการคำนวณ

4.5 สาขาบริการทางการเกษตร

ในปี 2561 อัตราการเติบโตสาขาบริการทางการเกษตรขยายตัวแบบชะลอตัว ร้อยละ 1.7 เมื่อเทียบกับปีที่ผ่านมา เนื่องจากกิจกรรมในการรับจ้างโดยการใช้เครื่องจักรกลเกษตรเพื่อการเตรียมดิน และเก็บเกี่ยวเพิ่มขึ้นจากในพื้นที่ปลูกข้าว อ้อยโรงงาน และมันสำปะหลัง เป็นต้น



ที่มา : จากการคำนวณ

5. แนวโน้มเศรษฐกิจการเกษตรปี 2562

ปัจจัยบวก

- 1) การส่งออกและการขยายตัวทางเศรษฐกิจของประเทศคู่ค้าที่มีทิศเพิ่มขึ้น ซึ่งส่งผลต่อการส่งออกสินค้าเกษตรทั้งตลาดเดิมและตลาดใหม่ยังมีอยู่อย่างต่อเนื่อง
- 2) การใช้จ่ายงบประมาณของภาครัฐและเอกชนในระดับจังหวัด เพื่อการลงทุนและการพัฒนาภาคเกษตรให้สัมฤทธิ์ผลตามเป้าหมายและตัวชี้วัดที่กำหนดไว้
- 3) สภาพอากาศและปริมาณน้ำต้นทุนในเขื่อนมีเพิ่มขึ้นเพียงพอต่อพื้นที่การเกษตร ซึ่งมีการบริหารจัดการน้ำที่มีประสิทธิภาพมากขึ้น รวมทั้งมีการพยากรณ์และการเตือนภัยสภาพอากาศที่มีประสิทธิภาพมากขึ้น เพื่อเตรียมความและการวางแผนการผลิตภาคการเกษตร

ปัจจัยลบ

- 1) ภาวะการแข่งขันสินค้าเกษตรในตลาดโลก และนโยบายด้านการเกษตรของประเทศคู่ค้าที่อาจส่งผลกระทบต่อราคาภายในประเทศ ซึ่งเป็นปัจจัยสำคัญต่อการขยายหรือลดปริมาณการผลิต
- 2) ภาวะฝนทิ้งช่วงที่อาจจะทำให้เกิดความเสียหายต่อผลผลิตที่กำลังเจริญเติบโต รวมทั้งการระบาดของแมลงศัตรูพืชและโรคระบาดสัตว์ที่เกิดจากการเปลี่ยนแปลงทางสภาพภูมิอากาศ โดยเฉพาะโรคใบด่างในมันสำปะหลัง โรคเพลี้ยกระโดดสีน้ำตาลในพื้นที่ปลูกข้าว เป็นต้น

สำนักงานเศรษฐกิจการเกษตรที่ 10 จังหวัดราชบุรี ได้ประมาณการภาวะเศรษฐกิจการเกษตรจังหวัดกาญจนบุรี ปี 2562 โดยคาดว่าภาคเกษตรจะขยายตัวอยู่ในช่วงร้อยละ 0.7 – 1.7 โดยสาขาพืชขยายตัวในช่วงร้อยละ 1.8– 2.8 สาขาปศุสัตว์ขยายตัวในช่วงร้อยละ 0.1 – 1.1 สาขาป่าไม้ขยายตัวในช่วงร้อยละ 1.3 – 2.3 และสาขาบริการทางการเกษตรขยายตัวในช่วงร้อยละ 1.0 – 2.0 สำหรับสาขาประมงคาดว่าจะหดตัวในช่วงร้อยละ (-1.6) – (-0.6) โดยมีผลกระทบมาจากลดการเลี้ยงกุ้งขาวแวนนาไม เนื่องจากสถานการณ์ราคาที่ปรับตัวลดลงในปี 2561

อัตราการขยายตัวของผลิตภัณฑ์มวลรวมภาคเกษตรจังหวัดกาญจนบุรี

หน่วย: ร้อยละ

สาขา	2560	2561	2562
ภาคเกษตร	7.3	1.6	0.7 - 1.7
พืช	8.7	3.7	1.8 - 2.8
ปศุสัตว์	6.7	0.3	0.1 - 1.1
ประมง	5.0	10.3	(-1.6) - (-0.6)
ป่าไม้	1.2	1.4	1.3 - 2.3
บริการทางการเกษตร	6.8	1.7	1.0 - 2.0

ที่มา : ประมาณการโดยสำนักงานเศรษฐกิจการเกษตรที่ 10 จังหวัดราชบุรี