



# รายงานภาวะเศรษฐกิจการเกษตรจังหวัดนครปฐม

ภาวะเศรษฐกิจการเกษตรจังหวัดนครปฐม ปี 2561 และแนวโน้ม ปี 2562

## ROAE Outlook

ภาวะเศรษฐกิจการเกษตร

หน้า

1. ภาพรวมเศรษฐกิจจังหวัดนครปฐม.....	2
2. ปัจจัยที่เกี่ยวข้องกับการผลิตภาคเกษตร	
2.1 ราคาน้ำมัน.....	2
2.2 ราคาปุ๋ยเคมี.....	3
2.3 สถานการณ์น้ำ.....	3
2.4 สถานการณ์โรคระบาด.....	4
3. เครื่องชี้ทางด้านเศรษฐกิจการเกษตร.....	4
4. ภาวะเศรษฐกิจการเกษตรปี2561.....	5
4.1 สาขาพืช.....	5
4.2 สาขาปศุสัตว์.....	8
4.3 สาขาประมง.....	10
4.4 สาขาบริการทางการเกษตร.....	12
4.5 สาขาป่าไม้.....	12
5. แนวโน้มเศรษฐกิจการเกษตรปี 2562.....	13

ภาวะเศรษฐกิจการเกษตรจังหวัดนครปฐม ในปี 2561 ภาคเกษตรขยายตัวร้อยละ 3.4 เมื่อเทียบกับช่วงเดียวกันของปีที่ผ่านมา โดยสาขาพืชขยายตัวร้อยละ 5.6 สาขาปศุสัตว์ขยายตัวร้อยละ 1.4 สาขาประมงขยายตัวร้อยละ 0.9 สาขาบริการทางการเกษตรขยายตัวร้อยละ 1.7 และป่าไม้ขยายตัวร้อยละ 1.2

สินค้าเกษตรที่มีทิศทางการขยายตัวเพิ่มขึ้นของผลผลิต ได้แก่ ข้าวนาปี ข้าวนาปรัง ถั่วเขียว ถั่วเหลือง อ้อยโรงงาน ไข่ไก่ ไข่เนื้อ และปลาน้ำจืด จากสภาพอากาศที่เหมาะสมและปริมาณน้ำที่เพียงพอต่อการผลิต รวมทั้งความต้องการของตลาดทั้งภายในประเทศและต่างประเทศที่มีอย่างต่อเนื่อง ส่งผลให้ผลผลิตเพิ่มขึ้น ขณะเดียวกันสินค้าที่มีทิศทางการผลิตลดลง ได้แก่ สุกกร และกุ้งขาวแวนนาไม เนื่องจากแนวโน้มราคาลดลงทำให้เกษตรกรชะลอการเลี้ยง เพื่อไม่ให้กระทบต่อต้นทุนการผลิต

แนวโน้มเศรษฐกิจการเกษตรปี 2562 คาดว่าภาคเกษตรอยู่ในช่วงร้อยละ 0.7-1.7 โดยสาขาพืชขยายตัวอยู่ในช่วงร้อยละ 1.0-2.0 สาขาปศุสัตว์ขยายตัวในช่วงร้อยละ 0.4-1.4 สาขาประมงขยายตัวในช่วงร้อยละ 0.2-1.2 สาขาบริการทางการเกษตรขยายตัวในช่วงร้อยละ 0.4 - 1.4 และสาขาป่าไม้ขยายตัวในช่วงร้อยละ 0.6-1.6 โดยมีปัจจัยสนับสนุน ได้แก่ การส่งออกและการขยายตัวทางเศรษฐกิจของประเทศคู่ค้าที่มีทิศเพิ่มขึ้น ซึ่งส่งผลต่อการส่งออกสินค้าเกษตรทั้งตลาดเดิมและตลาดใหม่ยังมีอยู่อย่างต่อเนื่อง การใช้จ่ายงบประมาณของภาครัฐและเอกชนในระดับจังหวัด เพื่อการลงทุนและการพัฒนาภาคเกษตร สภาพอากาศและปริมาณน้ำต้นทุนในเขื่อนมีเพิ่มขึ้นเพียงพอต่อพื้นที่การเกษตร รวมทั้งการพยากรณ์และการเตือนภัยสภาพอากาศมีประสิทธิภาพมากขึ้น เพื่อเตรียมความพร้อมและการวางแผนการผลิต

จัดทำโดย สำนักงานเศรษฐกิจที่ 10 จังหวัดราชบุรี

เลขที่ 8 ต.หน้าเมือง อ.เมือง จ.ราชบุรี 70000 โทรศัพท์ 032-337951 www2.oae.go.th/zone10 Email.zone10@oae.go.th

## 1. ภาพรวมเศรษฐกิจของจังหวัดนครปฐมในปี 2561(ไตรมาส 3 กันยายน ปี2561)

**ด้านอุปทาน** ในปี 2561 คาดว่าจะขยายตัวร้อยละ 2.9 (โดยมีช่วงคาดการณ์ที่ร้อยละ 1.9 – 3.8) ตามการเพิ่มขึ้นของปริมาณผลผลิตข้าว จำนวนโรงงานอุตสาหกรรม ปริมาณการใช้ไฟฟ้าภาคอุตสาหกรรมและจำนวนทุนจดทะเบียน แต่ชะลอตัวเล็กน้อยจากปี 2560 ที่ขยายตัวร้อยละ 3.1

**ด้านอุปสงค์** ในปี 2561 คาดว่าจะขยายตัวร้อยละ 2.6 (โดยมีช่วงคาดการณ์ที่ร้อยละ 1.4 – 3.9) พื้นตัวจากปี 2560 ที่หดตัวร้อยละ -3.4 ตามการขยายตัวของการลงทุนภาคเอกชน และการใช้จ่ายภาครัฐ รวมทั้งการปรับตัวดีขึ้นของมูลค่าการค้าชายแดนของจังหวัดกาญจนบุรี โดยการลงทุนภาคเอกชนเพิ่มขึ้นจากสินเชื่อเพื่อการลงทุน การใช้จ่ายภาครัฐเพิ่มขึ้นจากการเบิกจ่ายรายจ่ายลงทุนที่เพิ่มขึ้น และมูลค่าการค้าชายแดนของกาญจนบุรีเพิ่มขึ้น เป็นผลมาจากนโยบายเขตเศรษฐกิจพิเศษชายแดนกาญจนบุรี ทำให้สินค้าส่งออกและนำเข้าเพิ่มขึ้น ทั้งสินค้าอุปโภค บริโภค และสินค้าเกษตร

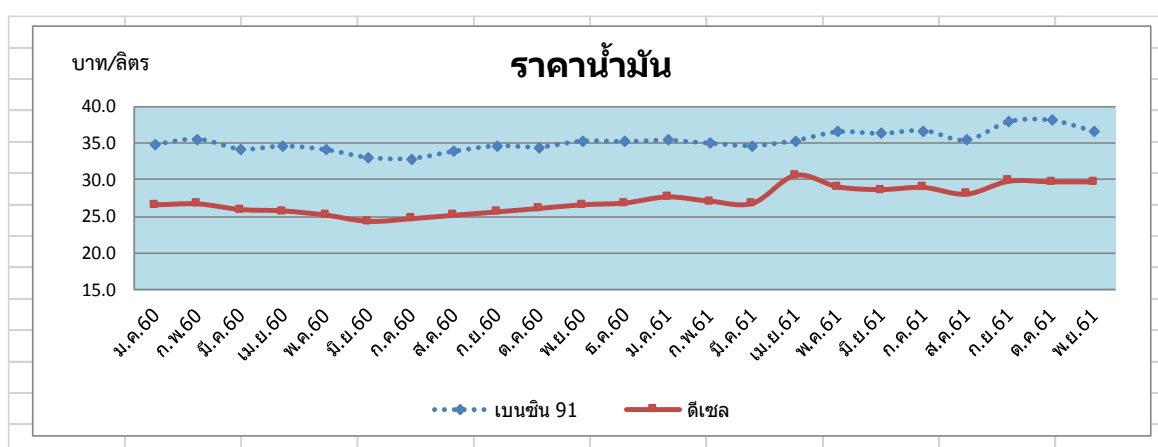
**ด้านเสถียรภาพเศรษฐกิจ** กลุ่มจังหวัดในเขตพื้นที่ภาคกลางตอนล่างปี 2561 อัตราเงินเฟ้อทั่วไปคาดว่าจะปรับตัวสูงขึ้นจากร้อยละ 0.6 มาอยู่ที่ร้อยละ 0.8 (โดยมีช่วงคาดการณ์ที่ร้อยละ 0.4 – 1.2) ตามราคาน้ำมันดิบที่คาดว่าจะยังมีคงมีแนวโน้มปรับตัวสูงขึ้น ส่วนการจ้างงานคาดว่าจะมีการจ้างงานประมาณ 3,422,827 คน (โดยมีช่วงคาดการณ์ที่ 3,406,940 – 3,438,970 คน) เพิ่มขึ้นจากปี 2560 ที่มีจำนวนการจ้างงานประมาณ 3,374,772 คน จากการขยายตัวทางเศรษฐกิจของกลุ่มจังหวัดในเขตพื้นที่ภาคกลางตอนล่าง

(ที่มา : สำนักงานคลังจังหวัดนครปฐม รายงานประมาณการเศรษฐกิจจังหวัดนครปฐมไตรมาส 1 ประจำเดือนมีนาคม 2561)

## 2. ปัจจัยที่เกี่ยวข้องกับการผลิตภาคเกษตร

### 2.1 ราคาน้ำมัน (เบนซิน และดีเซล)

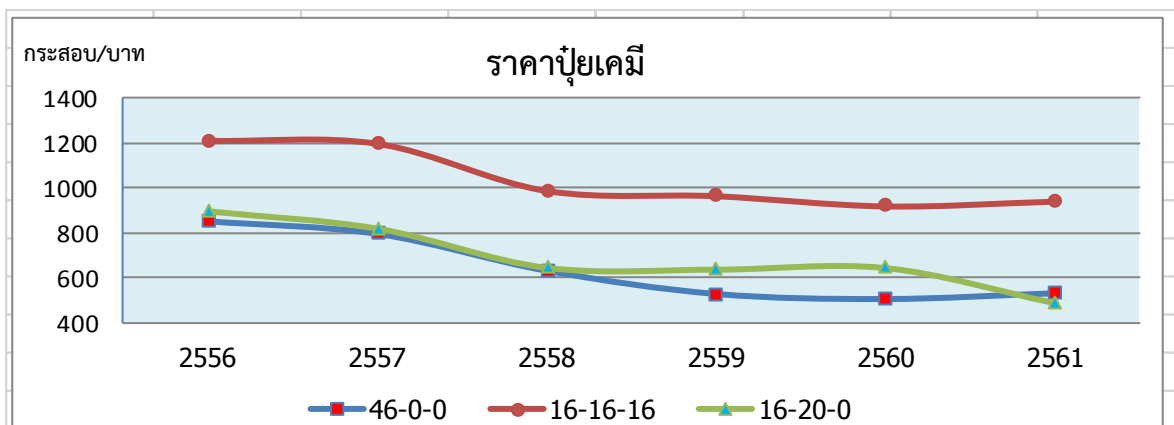
ในปี 2561 น้ำมันเบนซินราคาเฉลี่ยลิตรละ 36.18 บาท เพิ่มขึ้นจากปีที่ผ่านมา 1.87 บาทต่อลิตร หรือเพิ่มขึ้นร้อยละ 10 ขณะที่น้ำมันดีเซลเฉลี่ยลิตรละ 28.7 บาท เพิ่มขึ้น 3 บาทต่อลิตรหรือเพิ่มขึ้นร้อยละ 11.93 เนื่องจากราคาน้ำมันดิบในตลาดโลกปรับตัวสูงขึ้นซึ่งมาจากหลายปัจจัย เช่น การตรึงกำลังการผลิตน้ำมันดิบของกลุ่มโอเปกและประเทศนอกกลุ่มโอเปกในช่วงปีที่ผ่านมา หรือการที่เวเนซุเอลาเกิดวิกฤติเศรษฐกิจจนไม่สามารถส่งออกน้ำมันได้ ประกอบกับสงครามการค้าระหว่างสหรัฐฯ และจีน ที่ส่งผลกระทบต่อเศรษฐกิจและความต้องการใช้น้ำมันของโลก ทำให้ราคาน้ำมันในตลาดโลกยังคงผันผวนต่อเนื่อง ส่งผลให้ต้นทุนการผลิตสินค้าและบริการมีแนวโน้มปรับตัวสูงขึ้น



ที่มา: [http : www.pttplc.com](http://www.pttplc.com)

## 2.2 ราคาปุ๋ยเคมี

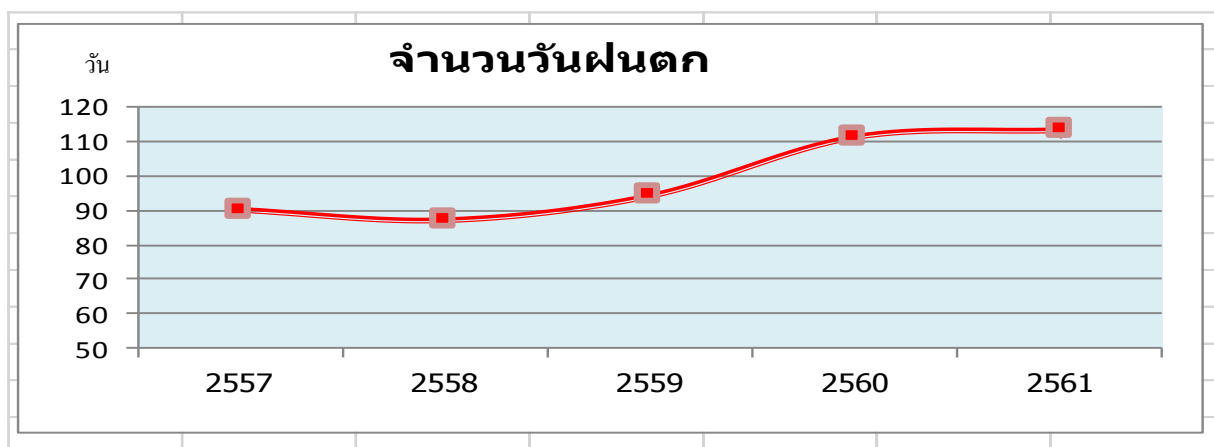
ปี 2561 ราคาปุ๋ยเคมีที่สำคัญและมีความจำเป็นต่อพืชเศรษฐกิจของจังหวัดได้แก่ ปุ๋ยเคมีสูตร 46-0-0 ราคาเฉลี่ยกระสอบละ 527 บาท (50 กก./กระสอบ) เพิ่มขึ้นจากปีที่ผ่านมากระสอบละ 26 บาท หรือเพิ่มขึ้นร้อยละ 4.59 ส่วนปุ๋ยเคมีสูตร 16-16-16 ราคาเฉลี่ยกระสอบละ 941 บาท เพิ่มขึ้นจากปีที่ผ่านมากระสอบละ 21 บาท หรือเพิ่มขึ้นร้อยละ 2.28 สำหรับปุ๋ยเคมีสูตร 16-20-0 ราคาเฉลี่ยกระสอบละ 627 บาท ลดลงจากปีที่ผ่านมากระสอบละ 18 บาท หรือลดจ้อยละ 2.79 ซึ่งราคาปุ๋ยส่วนใหญ่ยังมีราคาสูงและเพิ่มขึ้นต่อเนื่อง โดยภาครัฐมีการส่งเสริมการลดต้นทุนการผลิตและให้ใช้ปุ๋ยให้เหมาะสมกับสภาพพื้นที่สามารถลดต้นทุนให้เกษตรกรได้



ที่มา: สำนักงานเศรษฐกิจการเกษตรที่ 10 จังหวัดราชบุรี ณ เดือนพฤศจิกายน 2561

## 2.3 สถานการณ์น้ำ

ปี 2561 จำนวนวันฝนตกในพื้นที่จังหวัดนครปฐมเฉลี่ย 113 วัน ปริมาณน้ำฝน 1,035 มิลลิเมตร โดยจำนวนวันฝนตกเพิ่มขึ้นร้อยละ 1.8 จากปีที่ผ่านมา ซึ่งฝนตกรวม 111 วัน ขณะที่ปริมาณน้ำฝนลดจ้อยละ 12.4 หรือลดลงจาก 1,181.6 มิลลิเมตร นอกจากนี้ปริมาณน้ำต้นทุนในเขื่อนสำคัญที่สนับสนุนพื้นที่การเกษตร ได้แก่ เขื่อนศรีนครินทร์ และเขื่อนวชิราลงกรณ์ ซึ่งเป็นเขื่อนขนาดใหญ่ของภาคตะวันตก มีปริมาณน้ำสะสมเพิ่มขึ้น



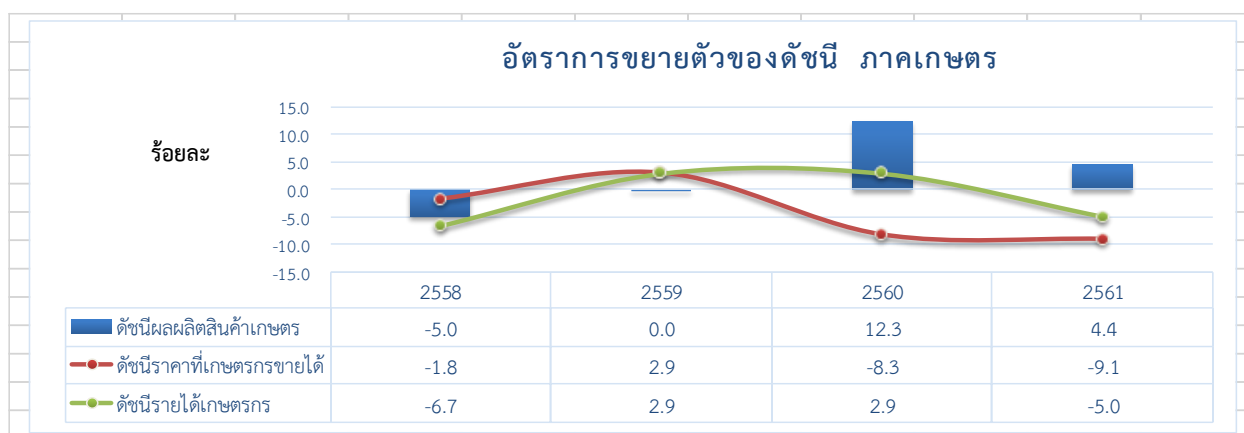
ที่มา : สถานีอุตุนิยมวิทยาจังหวัดนครปฐม ณ เดือนพฤศจิกายน 2561

### 2.4 สถานการณ์โรคระบาด

สำหรับสถานการณ์การระบาดของโรคพืชที่สำคัญ ได้แก่ เพลี้ยกระโดดสีน้ำตาลในพื้นที่ปลูกข้าว ซึ่งยังไม่พบการระบาดรุนแรง ส่วนโรคตายด่วน หรือ EMS ในกุ้งไม่พบปัญหาการระบาดในพื้นที่เลี้ยงกุ้งในจังหวัดเช่นเดียวกัน สำหรับภาคปศุสัตว์ ภาครัฐส่งเสริมการพัฒนามาตรฐานฟาร์ม การบริหารจัดการฟาร์มและการเฝ้าระวังโรคเพื่อไม่เกิดโรคระบาดในสัตว์

### 3. เครื่องชี้ทางด้านเศรษฐกิจการเกษตร

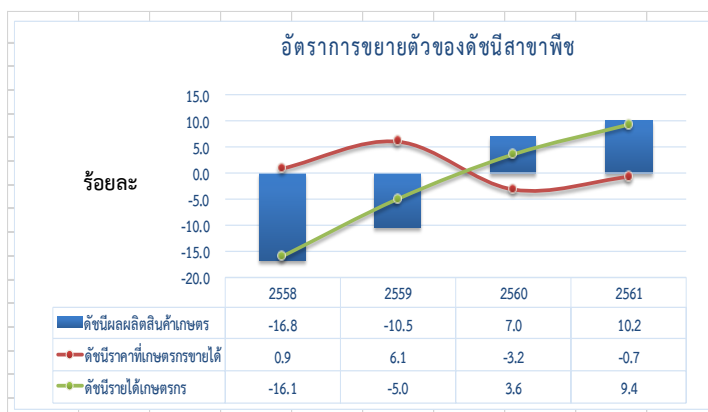
ดัชนีผลผลิตสินค้าเกษตรของจังหวัดนครปฐมในปี 2561 ขยายตัวร้อยละ 4.4 จากปริมาณผลผลิตที่เพิ่มขึ้นของสินค้าเกษตรหลัก ได้แก่ ข้าวนาปี ข้าวนาปรัง ถั่วเขียว อ้อยโรงงาน ไม้เนื้อแข็ง และไข่ไก่ ขณะที่ดัชนีราคาที่เกษตรกรขายได้หดตัวร้อยละ 9.1 ส่งผลให้ดัชนีรายได้เกษตรกรหดตัวร้อยละ 1.6 เมื่อเทียบกับปีที่ผ่านมา



ที่มา : จากการคำนวณ

#### สาขาพืช

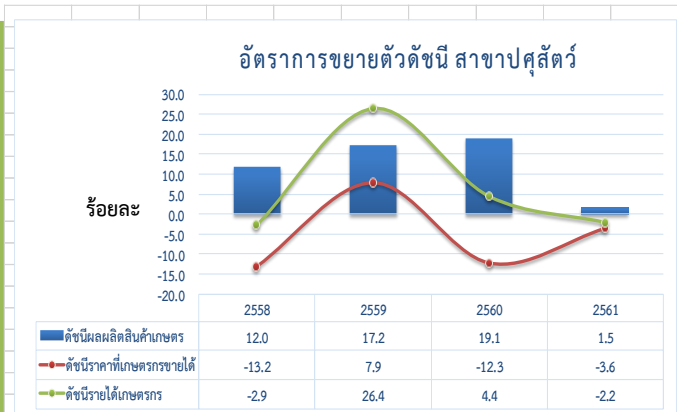
จากกราฟอัตราการขยายตัวของดัชนีสาขาพืช จะเห็นว่าดัชนีผลผลิตสินค้าเกษตรใน ปี 2561 ขยายตัวร้อยละ 10.2 เมื่อเทียบกับปีที่ผ่านมา ส่วนดัชนีราคาที่เกษตรกรขายได้หดตัวร้อยละ 0.7 ดัชนีรายได้เกษตรกรยังคงขยายตัว ร้อยละ 9.4



ที่มา:จากการคำนวณ

**สาขาปศุสัตว์**

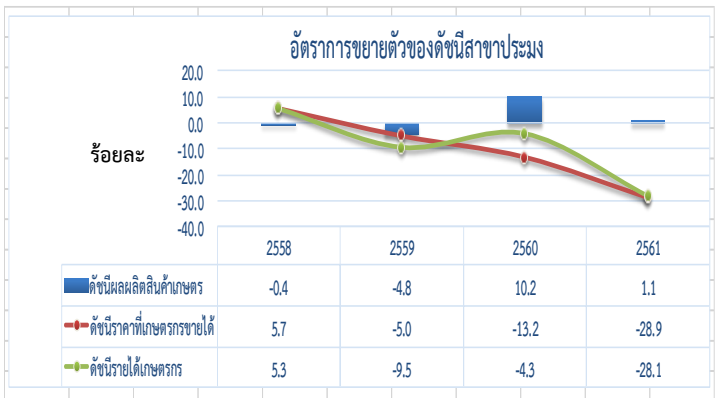
อัตราการขยายตัวของดัชนีผลผลิตสาขาปศุสัตว์ ในปี 2561 ขยายตัวร้อยละ 1.5 เมื่อเทียบกับปีที่ผ่านมา จากการเพิ่มขึ้นของไข่ไก่ และไก่เนื้อ ขณะที่ดัชนีราคาที่เกี่ยวข้องขยายได้หดตัวร้อยละ 3.6 เนื่องจากปริมาณไข่ไก่ออกสู่ตลาดมาก จึงส่งผลให้ดัชนีรายได้สาขาปศุสัตว์หดตัวร้อยละ 2.2



ที่มา : จากการคำนวณ

**สาขาประมง**

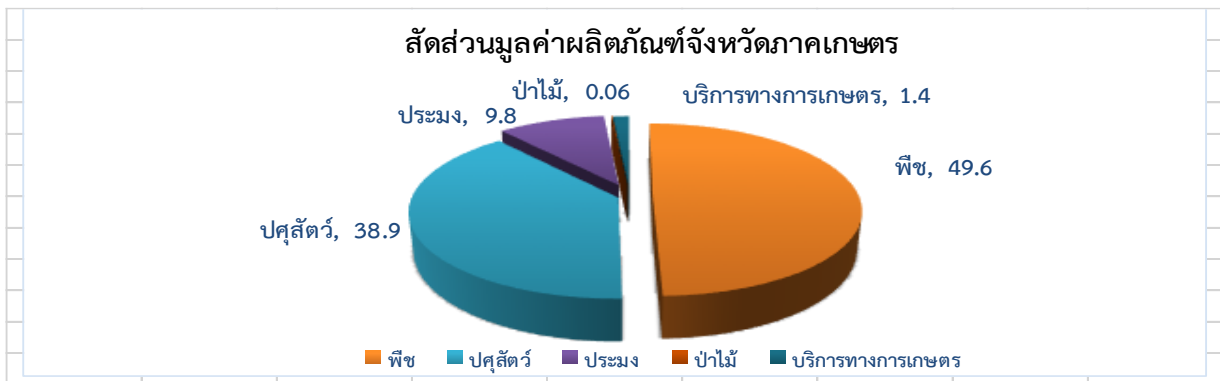
อัตราการขยายตัวของดัชนีผลผลิตสาขาประมง ปี 2561 โดยดัชนีผลผลิตขยายตัวร้อยละ 1.1 เมื่อเทียบกับปีที่ผ่านมา ส่วนดัชนีราคาที่เกี่ยวข้องขยายได้หดตัวร้อยละ 28.9 เช่นเดียวกัน เนื่องจากราคากุ้งขาวปรับตัวลดลงทำให้เกษตรกรเลี้ยงกุ้งลดลง ส่งผลให้ดัชนีรายได้เกษตรกรหดตัวร้อยละ 28.1



ที่มา : จากการคำนวณ

**4. ภาวะเศรษฐกิจการเกษตรปี 2561**

สาขาการผลิตทางการเกษตรที่สำคัญในปี 2561 ได้แก่ สาขาพืชมีสัดส่วนร้อยละ 49.6 ของผลิตภัณฑ์มวลรวมภาคเกษตรของจังหวัด รองลงมา ได้แก่ สาขาปศุสัตว์ สาขาประมง สาขาบริการทางการเกษตร และสาขาป่าไม้ คิดเป็นร้อยละ 38.9 ร้อยละ 9.8 ร้อยละ 1.4 และร้อยละ 0.06 ตามลำดับ

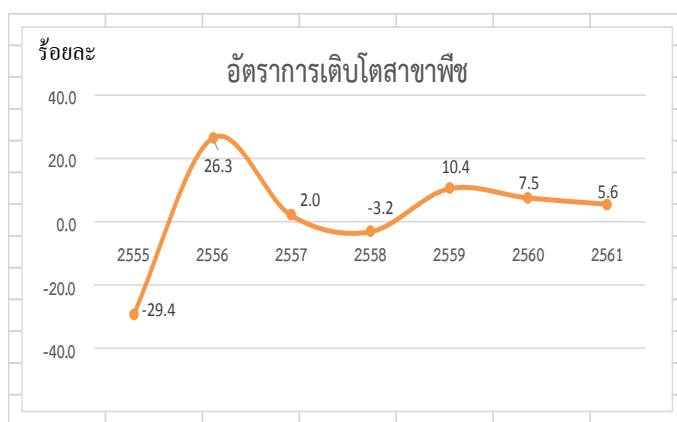


จากสถานการณ์ที่มีผลต่อการผลิตสินค้าเกษตรซึ่งเป็นเครื่องชี้วัดการเติบโตของภาคเกษตรจากสาขาที่สำคัญ ได้แก่ สาขาพืช และสาขาปศุสัตว์ จะเห็นว่าภาคการเกษตรของจังหวัดนครปฐมมีบทบาทสำคัญในการผลักดันการเติบโตทางเศรษฐกิจของจังหวัด ซึ่งผลผลิตการเกษตรทั้ง 2 สาขา นอกจากจะผลิตเพื่อบริโภคภายในประเทศแล้ว ยังเป็นสินค้าเศรษฐกิจที่สร้างรายได้ระดับประเทศด้วย ได้แก่ ข้าวนาปี ข้าวนาปรัง ถั่วเขียว ถั่วเหลือง อ้อยโรงงาน ไข่ไก่ สุกร และไก่เนื้อ เป็นต้น โดยสภาวะการผลิตสินค้าที่สำคัญของจังหวัดนครปฐม ในแต่ละสาขามีดังนี้

#### 4.1 สาขาพืช

ภาวะการผลิตสาขาพืชในปี 2561 ขยายตัวร้อยละ 5.6 เทียบกับช่วงเดียวกันของปีที่ผ่านมา โดยผลผลิตพืชสำคัญที่เพิ่มขึ้น ได้แก่ ข้าวนาปี ข้าวนาปรัง ถั่วเขียว และอ้อยโรงงาน โดยเฉพาะข้าวนาปรัง จากความต้องการของตลาด ประกอบกับสภาพอากาศที่เอื้ออำนวย ปริมาณน้ำเพียงพอต่อการเจริญเติบโต ส่งผลให้ผลผลิตต่อไร่เพิ่มขึ้น

ในปี 2561 ปริมาณผลผลิตพืชเศรษฐกิจของจังหวัดเพิ่มขึ้น ได้แก่ ข้าว ถั่วเขียว และอ้อยโรงงาน เนื่องจากสภาพอากาศและปริมาณน้ำที่เอื้ออำนวยต่อการเพิ่มผลผลิต

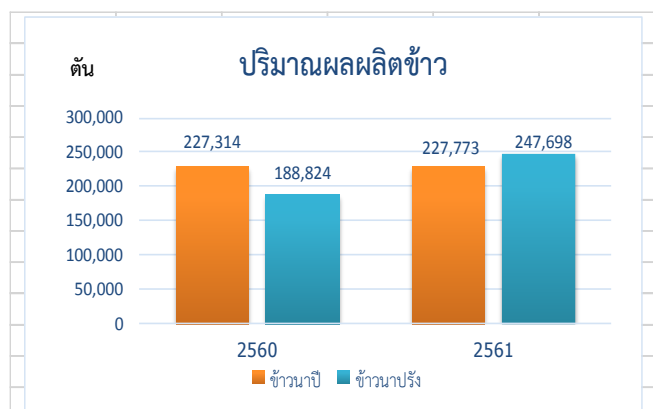


ที่มา : จากการคำนวณ

#### ❖ ข้าว

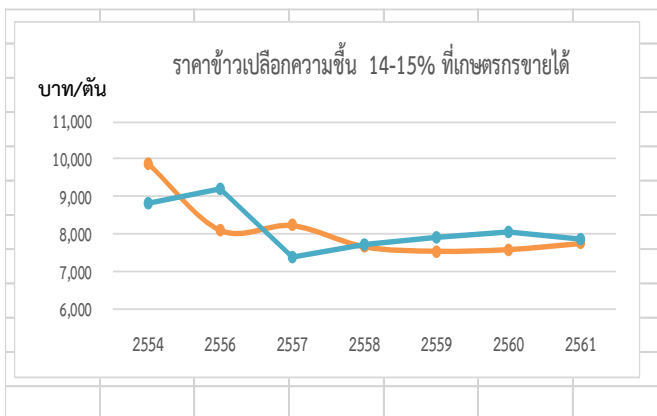
##### ภาวะการผลิต

ปี 2561 ผลผลิตข้าวรวม 475,471 ตัน ประกอบด้วยข้าวนาปี 227,773 ตัน และข้าวนาปรัง 247,698 ตัน เพิ่มขึ้นจากปีที่ผ่านมา 2,207 ตัน หรือเพิ่มขึ้นร้อยละ 0.4 เนื่องจากสภาพอากาศและปริมาณน้ำฝนที่เหมาะสมต่อการเจริญเติบโต รวมทั้งโรงสีในพื้นที่ที่มีความต้องการข้าวเปลือกอีกมาก ส่งผลให้เกษตรกรเพิ่มพื้นที่ปลูกข้าวนาปรัง



**ระดับราคา**

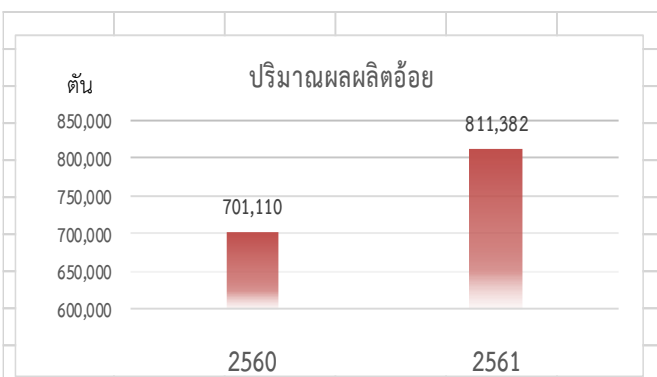
ในปี 2561 (ม.ค.-พ.ย.) ราคาข้าวเปลือกที่เกษตรกรขายได้ ณ ความชื้น 15% โดยข้าวนาปีราคาเฉลี่ยตันละ 7,700 บาท เพิ่มขึ้นจากปีที่ผ่านมาร้อยละ 1.0 ส่วนข้าวนาปรังราคาเฉลี่ยตันละ 7,850 ลดลงร้อยละ -2.5 เนื่องจากผลผลิตออกสู่ตลาด ในช่วงเวลาเดียวกันส่งผลให้ราคาปรับตัวลดลง



**❖ อ้อยโรงงาน**

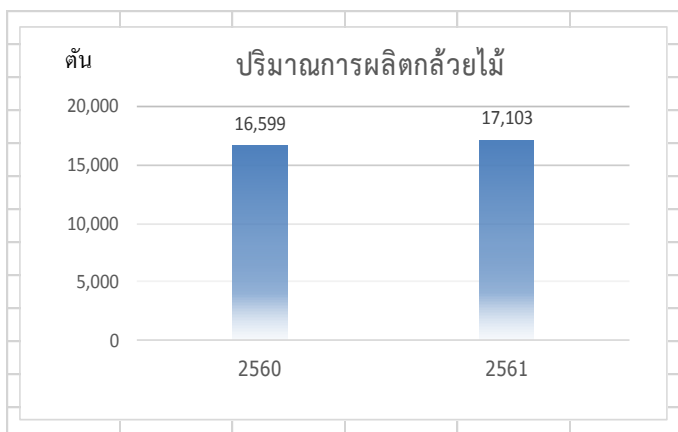
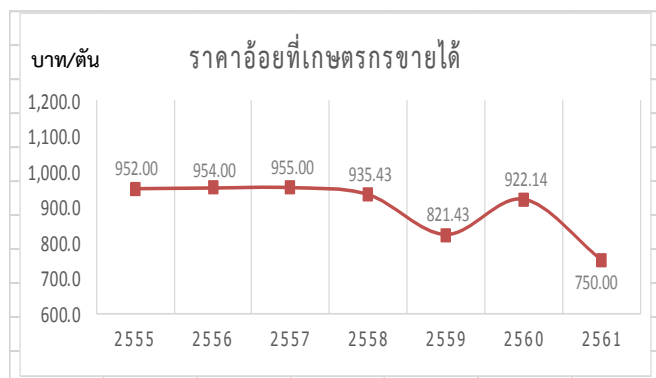
**ภาวะการผลิต**

ในปี 2561 มีปริมาณผลผลิตอ้อยประมาณ 811,382 ตัน เพิ่มขึ้นจากปีที่ผ่านมา 110,272 ตัน หรือเพิ่มขึ้นร้อยละ 16 เนื่องจากการขยายพื้นที่ปลูกสำหรับเกษตรกรรายใหญ่ที่มีเครื่องจักรกลในการเก็บเกี่ยว ประกอบกับการสภาพอากาศและปริมาณน้ำฝนที่เหมาะสมในช่วงการเจริญเติบโตทำให้ผลผลิตต่อไร่เพิ่มขึ้น



**ระดับราคา**

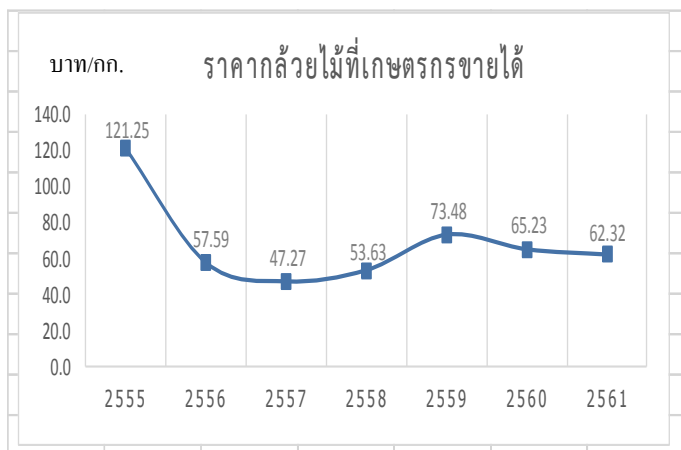
ราคาอ้อยโรงงานในปี 2561 (ม.ค.-พ.ย.) เฉลี่ยกิโลกรัมละ 750 บาท ลดลงร้อยละ 18.67 เนื่องจากราคาน้ำตาลในตลาดโลกปรับตัวลดลง จากสภาพการแข่งขันสูง ส่งผลกระทบต่อราคาอ้อยขั้นต้นที่ลดลงจากปีที่ผ่านมา ทำให้ราคาที่เกษตรกรขายได้ลดลงด้วย



**❖ กล้วยไม้**

**ภาวะการผลิต**

ในปี 2561 มีปริมาณผลผลิตกล้วยไม้ประมาณ 17,103 ตัน เพิ่มขึ้นจากปีที่ผ่านมา 504 ตัน หรือเพิ่มขึ้นร้อยละ 3.0 เนื่องจากสภาพอากาศเอื้ออำนวย มีการดูแลรักษาและพัฒนาเทคโนโลยีการผลิตที่เหมาะสม เพื่อตอบสนองการส่งออกอย่างต่อเนื่อง ประกอบกับความต้องการใช้กล้วยไม้ตัดดอกภายในและต่างประเทศมากขึ้น ส่งผลให้ผลผลิตเพิ่มขึ้น



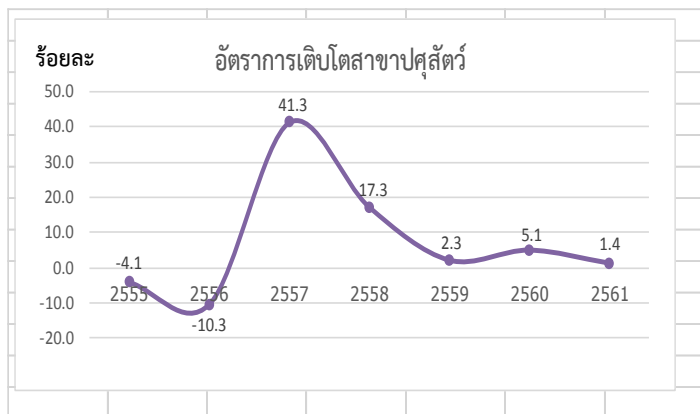
#### ระดับราคา

ราคากล้วยไม้ที่เกษตรกรขายได้ในปี 2561 (ม.ค.-พ.ย.) มีราคาเฉลี่ยกิโลกรัมละ 62.3 บาท ลดลงร้อยละ 4.4 เนื่องจากปริมาณผลผลิตมีมาก และพ่อค้าชาวจีนเข้ามาแทรกแซงตลาดทำให้ราคาลดลง จึงสนับสนุนให้เกษตรกรมีการรวมกลุ่มเพื่ออำนาจการต่อรองในตลาด พร้อมทั้งประชาสัมพันธ์ให้เป็นที่รู้จักในตลาดต่างประเทศมากขึ้น เพื่อกระตุ้นปริมาณความต้องการกล้วยไม้ไทยให้มากขึ้น

#### 4.2 สาขาปศุสัตว์

ภาวะการผลิตสาขาปศุสัตว์ในปี 2561 ขยายตัวร้อยละ 1.4 เมื่อเทียบกับช่วงเดียวกันของปีที่ผ่านมาจากการเพิ่มขึ้นของไก่เนื้อและไข่ไก่เพื่อตอบสนองความต้องการของผู้บริโภคทั้งในประเทศและตลาดต่างประเทศ เนื่องจากการจัดการฟาร์มที่ได้มาตรฐาน สร้างความมั่นใจให้กับประเทศคู่ค้า ประกอบกับสภาพอากาศที่เหมาะสมต่อการเจริญเติบโตของสัตว์ปีก และไม่มีโรคระบาด ขณะเดียวกัน การบริโภคไข่ไก่และเนื้อไก่มีหลากหลายรูปแบบ ง่ายและสะดวก รวมทั้งเป็นทางเลือกในการบริโภคทดแทนเนื้อสัตว์อื่นที่มีราคาสูงกว่า

ในปี 2561 ปริมาณการผลิตสาขาปศุสัตว์เพิ่มขึ้น ได้แก่ ไก่เนื้อและไข่ไก่ เนื่องจากความต้องการของตลาดทั้งในประเทศและต่างประเทศมีอย่างต่อเนื่อง รวมทั้งสภาพอากาศที่เหมาะสม ไม่มีโรคระบาด จึงสร้างความมั่นใจให้กับผู้บริโภค

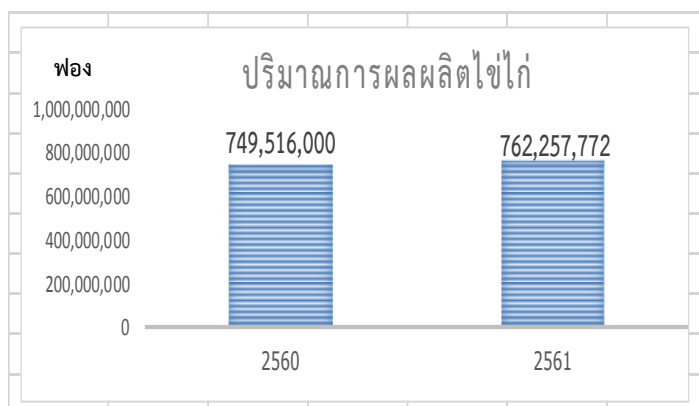


ที่มา : จากการคำนวณ

#### ❖ ไข่ไก่

##### ภาวะการผลิต

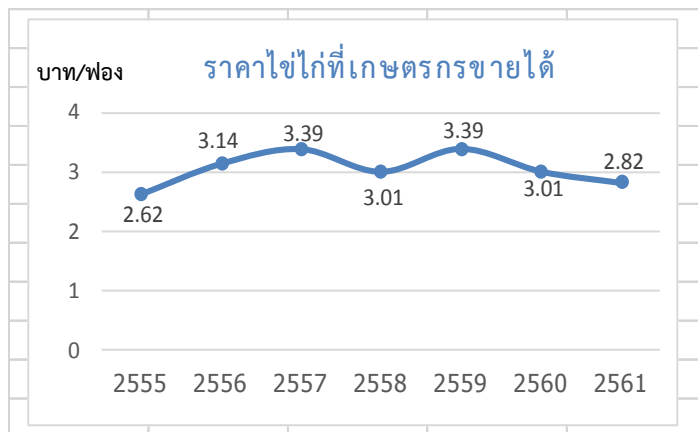
สถานการณ์การผลิตไข่ไก่ในปี 2561 ปริมาณการผลิต 762,257,772 ฟอง เพิ่มขึ้นจากปีที่ผ่านมาร้อยละ 1.7 เนื่องจากจำนวนไก่นิกรงเพิ่มขึ้น และเกษตรกรมีการจัดการฟาร์มที่ดีมีประสิทธิภาพ ส่งผลให้ปริมาณไข่ไก่เพิ่มขึ้น





**ระดับราคา**

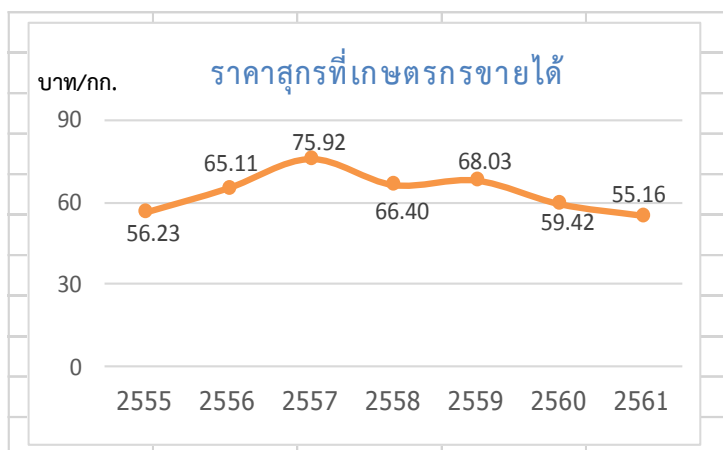
ในปี 2561 (ม.ค.-พ.ย.) ราคาไข่ไก่เฉลี่ยฟองละ 2.8 บาท ลดลงจากปีที่ผ่านมาหรือลดลงร้อยละ 6.3 เนื่องจากไข่ไก่ออกสู่ตลาดมากกว่าความต้องการบริโภค รวมทั้งผู้ค้ามีการแข่งขันด้านราคากันเอง ส่งผลให้ราคาปรับตัวลดลง



❖ **สุกร**

**ภาวะการผลิต**

สถานการณ์การผลิตสุกรในปี 2561 มีปริมาณการผลิต 405,840 ตัว ลดลงจากปีที่ผ่านมาหรือลดลงร้อยละ 6.7 เนื่องจากเกษตรกรลดการเลี้ยงสุกร จากแนวโน้มราคาที่ลดลงอย่างต่อเนื่อง



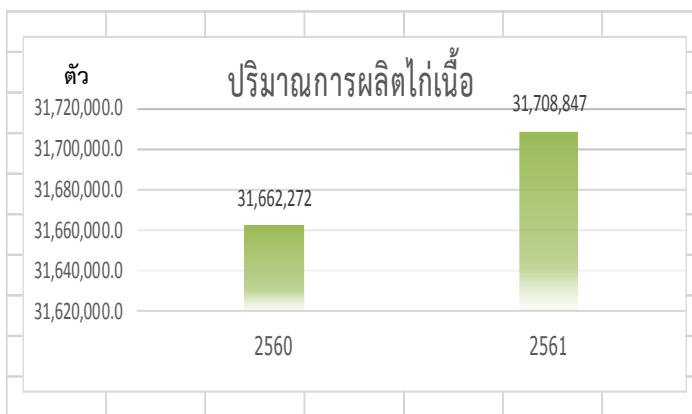
**ระดับราคา**

ในปี 2561 (ม.ค.-พ.ย.) ราคาสุกรเฉลี่ยกิโลกรัมละ 55.16 บาท ลดลงจากปีที่ผ่านมาหรือลดลงร้อยละ 7.2 เนื่องจากความต้องการของประเทศคู่ค้าลดลง ส่งผลให้เกิดอุปทานส่วนเกิน ทำให้ราคาสุกรทั้งระบบปรับตัวลดลง

❖ ใ้เนื้อ

ภาวะการผลิต

สถานการณ์การผลิตใ้เนื้อในปี 2561 มีปริมาณการผลิต 31,708,847 ตัว หรือเพิ่มขึ้นร้อยละ 0.2 เนื่องจากการจัดการฟาร์มที่ได้มาตรฐานและมีระบบการผลิตที่ปลอดภัยไม่มีโรคระบาด จึงทำให้ผู้บริโภคมั่นใจในการบริโภคเนื้อใ้เนื้อ รวมทั้งมีผลิตภัณฑ์แปรรูปจากเนื้อใ้เนื้อที่หลากหลาย เพื่อสร้างทางเลือกในการบริโภคเนื้อใ้เนื้อในรูปแบบต่างๆ ที่เพิ่มขึ้นอีกด้วย



ระดับราคา

ในปี 2561 (ม.ค.-พ.ย.) ราคาใ้เนื้อที่เกษตรกรขายได้เฉลี่ยกิโลกรัมละ 34.8 บาท หรือลดลงร้อยละ 12.2 เนื่องจากปริมาณการผลิตออกสู่ตลาดเพิ่มมากขึ้น ประกอบกับผู้บริโภคมีทางเลือกของสินค้าอาหารประเภทเนื้อสัตว์ที่สามารถทดแทนกันได้และมีราคาถูกกว่า จึงส่งผลกระทบต่อการปรับตัวลดลงของใ้เนื้อ



4.3 สาขาประมง

ภาวะการผลิตสาขาประมงในปี 2561 ขยายตัวร้อยละ 0.9 เพิ่มขึ้นจากปีที่ผ่านมา โดยเฉพาะปลาน้ำจืด ได้แก่ ปลานิล เนื่องจากปริมาณน้ำมีพอเพียงสำหรับการเลี้ยง ประกอบกับภาครัฐมีนโยบายส่งเสริมและพัฒนาการเลี้ยงปลานิลในหลายพื้นที่ ขณะที่เกษตรกรมีองค์ความรู้ในการบริหารจัดการเพื่อเพิ่มผลผลิตต่อไร่ ส่วนกุ้งขาวมีปริมาณลดลงเนื่องจากราคาได้รับผลกระทบจากราคาคงต่ำในช่วงกลางปี ทำให้เกษตรกรบางส่วนชะลอการปล่อยลูกกุ้ง บางรายปล่อยลูกกุ้งในอัตราที่ลดลง นอกจากนี้ เกษตรกรในจังหวัดบางรายประสบปัญหาโรคกุ้ง ได้แก่ โรคตัวแดง โรคซีขาว เป็นต้น ซึ่งอยู่ในระดับที่เกษตรกรสามารถบริหารจัดการฟาร์มของตนเองได้

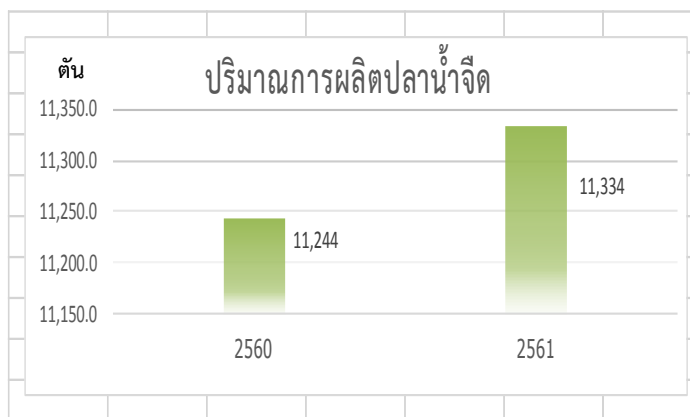
ในปี 2561 ปริมาณการผลิตปลาน้ำจืด เช่น ปลานิล มีแนวโน้มเพิ่มขึ้นเนื่องจากปริมาณน้ำมีเพียงพอ ประกอบกับภาครัฐโดยกรมประมงมีการส่งเสริมการเลี้ยงปลานิลในหลายพื้นที่จากความนิยมการบริโภคปลานิลที่เพิ่มขึ้น



### ❖ ปลูกน้ำจืด

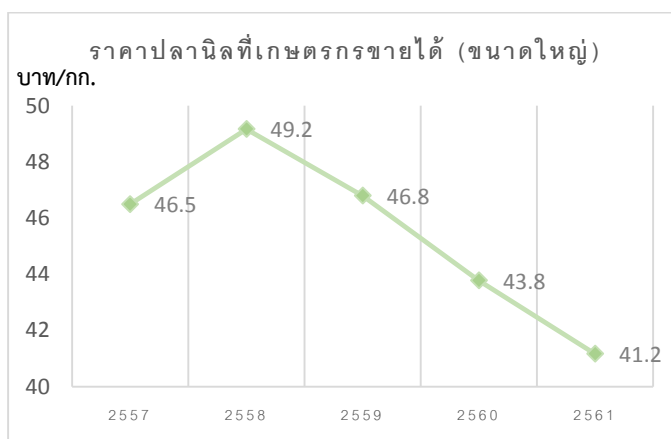
#### ภาวะการผลิต

สถานการณ์การผลิตปลาน้ำจืด (ปลานิล) ในปี 2561 มีปริมาณการผลิต 11,334 ตัน หรือเพิ่มขึ้นร้อยละ 0.8 เนื่องจากมีปริมาณน้ำเพียงพอ ความนิยมในการบริโภคมีมากขึ้น ประกอบกับภาครัฐโดยกรมประมงมีแนวทางในการส่งเสริมการเลี้ยงปลานิลเพิ่มขึ้น จึงทำให้เกษตรกรพัฒนาการเลี้ยงเพื่อเพิ่มอัตราการรอด และเกษตรกรบางรายเพิ่มรอบการเลี้ยง ส่งผลให้ปริมาณการผลิตปลานิลขยายตัวเพิ่มขึ้น



#### ระดับราคา

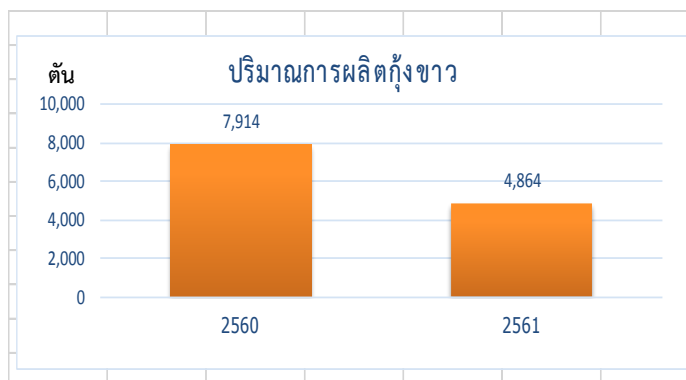
ในปี 2561 (ม.ค.-พ.ย.) ราคาปลาน้ำจืด (ปลานิล) ที่เกษตรกรขายได้เฉลี่ยกิโลกรัมละ 41.2 บาท ลดลงร้อยละ 6.0 จากปีที่ผ่านมา เนื่องจากปริมาณการผลิตเพิ่มขึ้น จากการพัฒนาการเลี้ยงปลานิลในหลายพื้นที่ ส่งผลให้ราคามีแนวโน้มปรับตัวลดลง ขณะที่เกษตรกรมีการพัฒนาการเลี้ยงที่สามารถลดต้นทุนได้ ทำให้ยังคงได้รับผลตอบแทนที่ดีในการเลี้ยงปลานิล



### ❖ กุ้งขาว

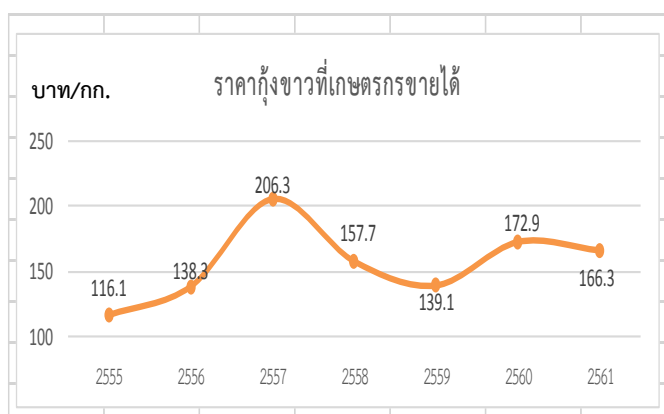
#### ภาวะการผลิต

ภาวะการผลิตกุ้งขาวในปี 2561 มีปริมาณการผลิต 4,864 ตัน ลดลงจากปีที่ผ่านมาร้อยละ 38.5 เนื่องจากราคาปรับตัวลดลง ทำให้เกษตรกรชะลอการเลี้ยงกุ้งขาวหรือเลี้ยงกุ้งขาวลดลง โดยหันไปเลี้ยงกุ้งก้ามกรามแทน



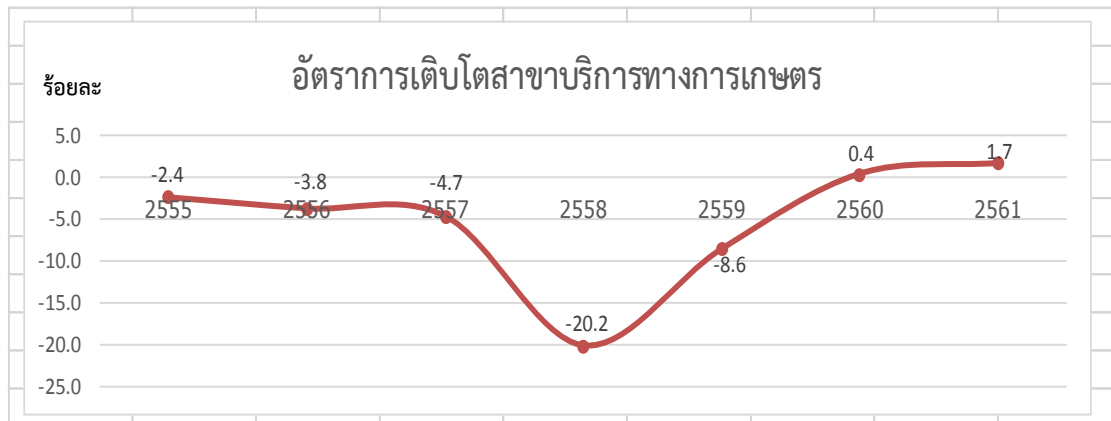
#### ระดับราคา

ราคากุ้งขาวที่เกษตรกรขายได้ในปี 2561 (ม.ค.-พ.ย.) เฉลี่ยอยู่ที่ 166.3 บาท/กก. ลดลงจากปีที่ผ่านมาร้อยละ 3.8 เนื่องจากผลกระทบจากการส่งออกกุ้งได้ลดลงราคา ทำให้ปริมาณกุ้งมีมากกว่าความต้องการของตลาดในช่วงกลางปี ส่งผลต่อราคากุ้งที่เกษตรกรขายได้ปรับตัวลดลง



#### 4.4 สาขาบริการทางการเกษตร

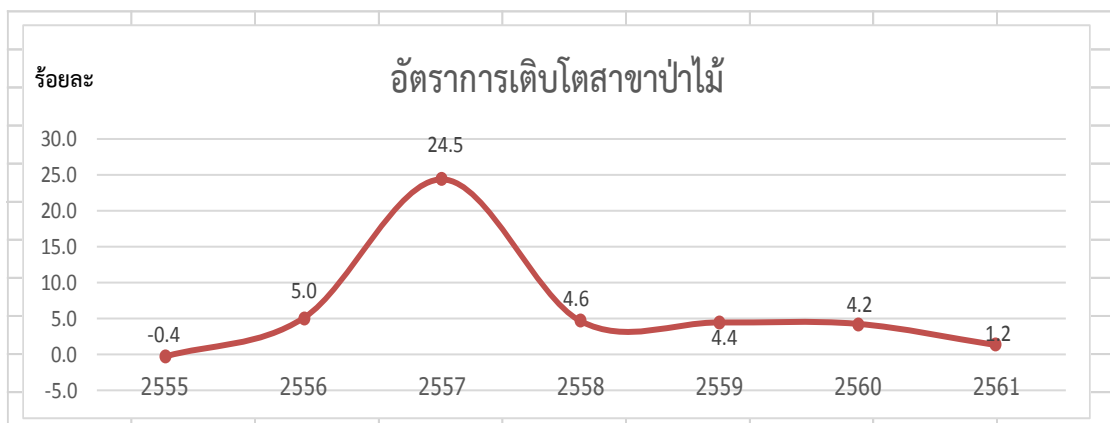
ในปี 2561 อัตราการเติบโตสาขาบริการทางการเกษตรขยายตัวร้อยละ 1.7 เนื่องจากพื้นที่เพาะปลูกข้าวนาปรังเพิ่มขึ้น ทำให้เกษตรกรขยายเนื้อที่เพาะปลูกในพื้นที่นาที่เคยปล่อยว่างไว้ ทำให้บริการเตรียมดินและบริการรถเก็บเกี่ยวข้าวมีแนวโน้มเพิ่มขึ้นด้วย



ที่มา : จากการคำนวณ

#### 4.5 สาขาป่าไม้

ในปี 2561 สาขาป่าไม้มีอัตราการขยายตัวร้อยละ 1.2 เนื่องจากมีการปลูกป่าและหาของป่าเพิ่มมากขึ้น ประกอบกับไม่มีพืชิตทางธรรมชาติร้ายแรง จึงส่งผลให้สาขาป่าไม้ขยายตัวขึ้น



ที่มา : จากการคำนวณ

## 5. แนวโน้มเศรษฐกิจการเกษตรปี 2562

### ปัจจัยบวก

- 1) การส่งออกและการขยายตัวทางเศรษฐกิจของประเทศคู่ค้าที่มีทิศเพิ่มขึ้น ซึ่งส่งผลต่อการส่งออกสินค้าเกษตรทั้งตลาดเดิมและตลาดใหม่ยังมีอยู่อย่างต่อเนื่อง
- 2) การใช้จ่ายงบประมาณของภาครัฐและเอกชนในระดับจังหวัด เพื่อการลงทุนและการพัฒนาภาคเกษตรให้สัมฤทธิ์ผลตามเป้าหมายและตัวชี้วัดที่กำหนดไว้
- 3) สภาพอากาศและปริมาณน้ำต้นทุนในเขื่อนมีเพิ่มขึ้นเพียงพอต่อพื้นที่การเกษตร ซึ่งมีการบริหารจัดการน้ำที่มีประสิทธิภาพมากขึ้น รวมทั้งมีการพยากรณ์และการเตือนภัยสภาพอากาศที่มีประสิทธิภาพมากขึ้น เพื่อเตรียมความและการวางแผนการผลิตภาคการเกษตร

### ปัจจัยลบ

- 1) ภาวะการแข่งขันสินค้าเกษตรในตลาดโลก และนโยบายด้านการเกษตรของประเทศคู่ค้าที่อาจส่งผลกระทบต่อราคาภายในประเทศ ซึ่งเป็นปัจจัยสำคัญต่อการขยายหรือลดปริมาณการผลิต
- 2) ภาวะฝนทิ้งช่วงที่อาจจะทำให้เกิดความเสียหายต่อผลผลิตที่กำลังเจริญเติบโต รวมทั้งการระบาดของแมลงศัตรูพืชและโรคระบาดสัตว์ที่เกิดจากการเปลี่ยนแปลงทางสภาพภูมิอากาศ โดยเฉพาะโรคใบด่างในมันสำปะหลัง โรคเพลี้ยกระโดดสีน้ำตาลในพื้นที่ปลูกข้าว เป็นต้น

สำหรับปี 2562 สำนักงานเศรษฐกิจการเกษตรที่ 10 จังหวัดราชบุรี ได้ประมาณการภาวะเศรษฐกิจการเกษตรจังหวัดนครปฐม โดยคาดว่าภาคเกษตรจะขยายตัวอยู่ในช่วงร้อยละ 0.7 – 1.7 โดยสาขาพืชยังคงมีทิศทางเจริญเติบโตได้ดี คาดว่าจะขยายตัวในช่วง 1.0 – 2.0 สาขาปศุสัตว์ขยายตัวในช่วงร้อยละ 0.4 – 1.4 สาขาประมงขยายตัวในช่วงร้อยละ 0.2 – 1.2 สาขาบริการทางการเกษตรขยายตัวในช่วงร้อยละ 0.4 – 1.4 สาขาป่าไม้ขยายตัวร้อยละ 0.6 – 1.6

### อัตราการขยายตัวของผลิตภัณฑ์มวลรวมภาคเกษตรจังหวัดนครปฐม

หน่วย: ร้อยละ

สาขา	2560	2561	2562
ภาคเกษตร	6.0	3.4	0.7 - 1.7
พืช	7.5	5.6	1.0 - 2.0
ปศุสัตว์	5.1	1.4	0.4 - 1.4
ประมง	3.0	0.9	0.2 - 1.2
บริการทางการเกษตร	0.4	1.7	0.4 - 1.4
ป่าไม้	4.2	1.2	0.6 - 1.6

ที่มา : ประมาณการโดยสำนักงานเศรษฐกิจการเกษตรที่ 10 จังหวัดราชบุรี