



# รายงานภาวะเศรษฐกิจการเกษตรจังหวัดเพชรบุรี

ภาวะเศรษฐกิจการเกษตรจังหวัดเพชรบุรีปี 2561 และแนวโน้มปี 2562

## ROAE Outlook

ภาวะเศรษฐกิจการเกษตร

หน้า

1. ภาพรวมเศรษฐกิจจังหวัดเพชรบุรี.....	2
2. ปัจจัยที่เกี่ยวข้องกับการผลิตภาคเกษตร	
2.1 ราคาน้ำมัน.....	3
2.2 ราคาปุ๋ยเคมี.....	3
2.3 สถานการณ์น้ำ.....	4
2.4 สถานการณ์โรคระบาด.....	4
3. เครื่องชี้ทางด้านเศรษฐกิจการเกษตร.....	4
4.ภาวะเศรษฐกิจการเกษตร ปี 2561.....	6
4.1 สาขาพืช.....	6
4.2 สาขาปศุสัตว์.....	8
4.3 สาขาประมง.....	10
4.4 สาขาป่าไม้.....	11
4.5 สาขาบริการทางการเกษตร.....	11
5. แนวโน้มเศรษฐกิจการเกษตร ปี 2562.....	12

ภาวะเศรษฐกิจการเกษตรจังหวัดเพชรบุรี ในปี 2561 ภาคเกษตรขยายตัวร้อยละ 1.3 เมื่อเทียบกับปีที่ผ่านมา โดยสาขาพืชขยายตัวร้อยละ 3.8 สาขาบริการทางการเกษตรขยายตัวร้อยละ 2.2 สาขาป่าไม้ขยายตัวร้อยละ 0.3 สำหรับสาขาปศุสัตว์ และสาขาประมงหดตัวร้อยละ 1.5 และร้อยละ 2.4 ตามลำดับ

สินค้าเกษตรที่มีทิศทางการขยายตัวของผลผลิตเพิ่มขึ้น ได้แก่ ข้าวนาปรัง สับปะรด-โรงงาน มะนาว ใก้เนื้อ และไข่ไก่ จากการเพิ่มขึ้นของเนื้อที่เก็บเกี่ยว และผลผลิตต่อไร่ เนื่องจากสภาพอากาศที่เหมาะสม โดยเฉพาะข้าวนาปรังจากปริมาณน้ำเพียงพอทำให้เกษตรกรขยายพื้นที่ปลูก ส่วนสินค้าเกษตรที่มีทิศทางการผลผลิตลดลง ได้แก่ สุกกร และกุ้ง-ขาวแวนนาไม

แนวโน้มเศรษฐกิจการเกษตร ปี 2562 คาดว่าภาคเกษตรขยายตัวอยู่ในช่วงร้อยละ 0.4 – 1.4 โดยสาขาพืชขยายตัวในช่วงร้อยละ 0.8–1.8 สาขาปศุสัตว์ขยายตัวในช่วงร้อยละ (-0.6) – 0.4 สาขาประมงขยายตัวในช่วงร้อยละ (-0.1) – 0.9 สาขาป่าไม้ขยายตัวในช่วงร้อยละ (-0.3) – 0.7 และสาขาบริการทางการเกษตรขยายตัวในช่วงร้อยละ 0.6 – 1.6 โดยมีปัจจัยสนับสนุนหรือปัจจัยบวก ได้แก่ การส่งออกและการขยายตัวของเศรษฐกิจของประเทศต่างๆ มีทิศทางดีขึ้นอย่างต่อเนื่อง ส่งผลต่อการส่งออกสินค้าเกษตรทั้งตลาดเดิมและตลาดใหม่ การใช้จ่ายงบประมาณของภาครัฐและเอกชนในระดับจังหวัด เพื่อการลงทุนและการพัฒนาภาคเกษตรให้สัมฤทธิ์ผลตามเป้าหมายที่กำหนดไว้ รวมทั้งสภาพอากาศและปริมาณน้ำต้นทุนในเขื่อน และในอ่างเก็บน้ำมีเพิ่มขึ้นเพียงพอต่อพื้นที่การเกษตร รวมทั้งมีการพัฒนาคู คลอง หรือทางระบายน้ำ เพื่อลดผลกระทบจากน้ำท่วมพื้นที่การเกษตรอย่างฉับพลัน

จัดทำโดย สำนักงานเศรษฐกิจการเกษตรที่ 10 จังหวัดราชบุรี

เลขที่ 8 ต.หน้าเมือง อ.เมือง จ.ราชบุรี 70000โทรศัพท์ 032-337951<http://zone10.oae.go.th>Email.zone10@oae.go.th

## 1. ภาพรวมเศรษฐกิจของจังหวัดเพชรบุรี

### 1.1 การขยายตัวทางเศรษฐกิจ

**เศรษฐกิจจังหวัดเพชรบุรีในปี 2561 ขยายตัวร้อยละ 2.6** เท่ากับประมาณการในครั้งก่อนตามการขยายตัวของด้านอุปทาน และอุปสงค์ โดยด้านอุปทาน คาดว่าจะขยายตัวร้อยละ 2.7 ตามการขยายตัวของภาคอุตสาหกรรม ภาคบริการ และภาคเกษตรกรรม โดยที่ภาคอุตสาหกรรมคาดว่าจะขยายตัวร้อยละ 3.1 ปรับเพิ่มการประมาณการจากครั้งก่อนเล็กน้อยที่คาดว่าจะขยายตัวร้อยละ 3.0 จากผลการประเมินการใช้ไฟฟ้าอุตสาหกรรมทุนและจำนวนโรงงานอุตสาหกรรมในช่วง 7 เดือนที่ผ่านมา เพิ่มมากกว่าที่คาดการณ์ไว้สะท้อนความเชื่อมั่นของผู้ประกอบการภาคอุตสาหกรรมที่ยังอยู่ในเกณฑ์ดี ภาพรวมด้านอุปทานลงจากครั้งก่อนเล็กน้อยที่คาดว่าจะขยายตัวร้อยละ 2.8 ตามการปรับลดประมาณการภาคเกษตรและภาคบริการ โดยที่ภาคเกษตรกรรมคาดว่าจะขยายตัวร้อยละ 1.3 ปรับลดประมาณการลงจากครั้งก่อนที่คาดว่าจะขยายตัวร้อยละ 1.7 เนื่องจากปริมาณผลผลิตด้านปศุสัตว์และประมงในช่วง 7 เดือนที่ผ่านมาต่ำกว่าที่คาดการณ์ไว้ แรงกดดันจากราคาสินค้าเกษตรยังทรงตัวอยู่ในระดับต่ำไม่เป็นแรงจูงใจให้เกษตรกรเพิ่มปริมาณการผลิต อีกทั้งปัญหาอุทกภัยทำให้มีปริมาณน้ำจืดไหลลงทะเลในปริมาณมาก นอกจากนี้ยังคงต้องเฝ้าระวังติดตามสถานการณ์น้ำท่วมในจังหวัดอย่างใกล้ชิด ซึ่งอาจจะมีผลกระทบต่อเศรษฐกิจภาคเกษตรในช่วงไตรมาสสุดท้ายของปีด้วย แต่อย่างไรก็ตาม ภาพรวมภาคเกษตรกรรมยังขยายตัวได้จากปริมาณน้ำและสภาพอากาศเอื้ออำนวย ส่งผลดีต่อการเพิ่มขึ้นของปริมาณผลผลิตโดยเฉพาะในช่วงฤดูแล้ง เช่น ข้าวสับปะรด ตลอดจนภาครัฐออกมาตรการขยายเวลาชำระหนี้ เพื่อเพิ่มสภาพคล่องให้แก่เกษตรกรรายย่อย สำหรับภาคบริการคาดว่าจะขยายตัวร้อยละ 2.6 ปรับลดประมาณการลงจากครั้งก่อนเล็กน้อยที่คาดว่าจะขยายตัวร้อยละ 2.7 แรงกดดันจากกำลังซื้อของผู้บริโภค โดยเฉพาะภาคเกษตรที่ยังคงมีแรงกดดันจากราคาผลผลิตตกต่ำอย่างต่อเนื่อง ส่วนภาพรวมภาคบริการยังขยายตัวได้จากผลประเมินเครื่องชี้วัดภาคบริการ ทั้งภาษีบำรุงท้องที่โรงแรม ปริมาณการใช้ไฟฟ้าในโรงแรม ตลอดจนภาษีสถานบริการในช่วง 7 เดือนที่ผ่านมาเพิ่มมากกว่าที่คาดการณ์ไว้ ปัจจัยสนับสนุนจากความหลากหลายของแหล่งท่องเที่ยวทางธรรมชาติ การจัดกิจกรรมส่งเสริมการท่องเที่ยว และการนำเสนอสินค้าของจังหวัด กลุ่มจังหวัดที่มีอย่างต่อเนื่อง ซึ่งคาดว่าจะสามารถดึงดูดนักท่องเที่ยวให้เข้ามาพักผ่อนและจับจ่ายใช้สอยในจังหวัด ซึ่งจะส่งผลดีต่อภาคบริการของจังหวัด ส่วนในด้านอุปสงค์คาดว่าจะขยายตัวจากปีก่อนร้อยละ 2.9 ปรับเพิ่มประมาณการขึ้นจากครั้งก่อนเล็กน้อย ที่คาดว่าจะขยายตัวร้อยละ 2.8 ตามการปรับเพิ่มประมาณการภาคการใช้จ่ายภาครัฐ ที่คาดว่าจะขยายตัวร้อยละ 3.5 โดยปรับเพิ่มประมาณการจากครั้งก่อนที่คาดว่าจะขยายตัวร้อยละ 2.4 เนื่องจากผลการเบิกจ่ายตั้งแต่ 7 เดือนที่ผ่านมาสูงกว่าที่คาดการณ์ไว้ อีกทั้งการลงทุนภาคเอกชนที่คาดว่าจะขยายตัวร้อยละ 4.3 เท่ากับประมาณการในครั้งก่อน จากผลการประเมินสินเชื่อด้านการลงทุน พื้นที่ขออนุญาตก่อสร้างใหม่ และจำนวนรถยนต์เพื่อการพาณิชย์จดทะเบียนใหม่ในช่วง 7 เดือนที่ผ่านมา ยังขยายตัวอยู่ในเกณฑ์ดี การบริโภคภาคเอกชนคาดว่าจะขยายตัวร้อยละ 0.5 เท่ากับประมาณการในครั้งก่อน จากผลประเมินเครื่องชี้วัดการบริโภคภาคเอกชนโดยเฉพาะการเพิ่มขึ้นของจำนวนรถยนต์จดทะเบียน อีกทั้งนโยบายกระตุ้นการใช้จ่ายภาครัฐ เช่นการปรับปรุงโครงสร้างภาษีบัตรสวัสดิการของรัฐ

### 1.2 เสถียรภาพทางเศรษฐกิจ

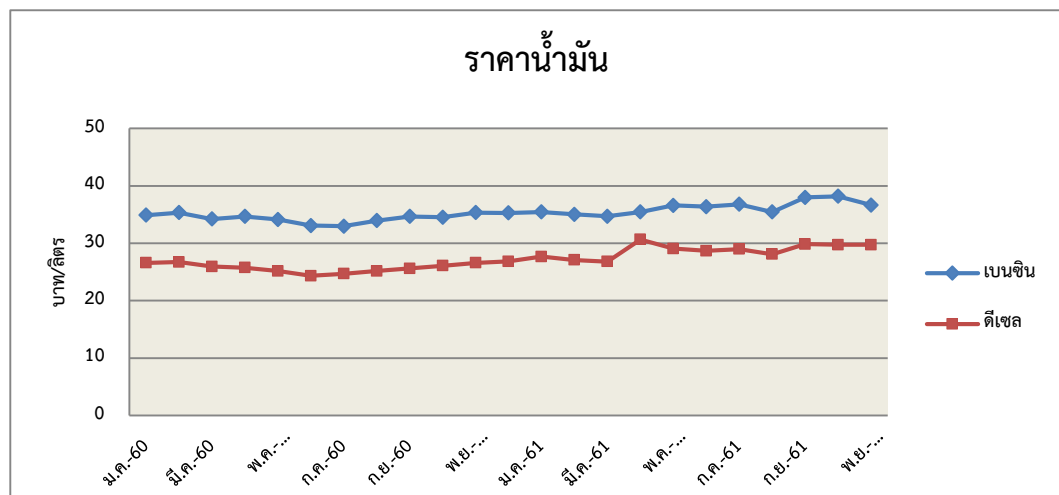
เสถียรภาพทางเศรษฐกิจ อัตราเงินเฟ้อคาดว่าจะขยายตัวจากปีก่อนร้อยละ 1.2 เท่ากับประมาณการในครั้งก่อน จากการปรับตัวสูงขึ้นของระดับราคาน้ำมัน ราคาพลังงาน ส่วนเสถียรภาพด้านการจ้างงานคาดว่าจะมีจำนวน 271,354 คน ลดลงจากปีก่อน 941 คน หรือหดตัวร้อยละ 0.3 ตามการปรับลดประมาณการภาคบริการและภาคเกษตรกรรม

(ที่มา : รายงานประมาณการเศรษฐกิจการคลังจังหวัดเพชรบุรีปี 2561 ฉบับที่ 3/2561 วันที่ 30 กันยายน 2561 ของสำนักงานคลังจังหวัดเพชรบุรี)

## 2. ปัจจัยที่เกี่ยวข้องกับการผลิตภาคเกษตร

### 2.1 ราคาน้ำมันเชื้อเพลิง (เบนซิน และดีเซล)

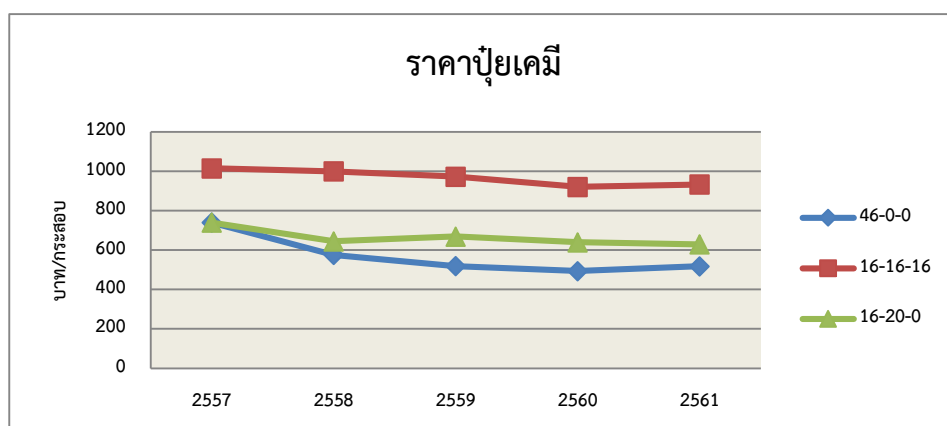
ในปี 2561 ราคาน้ำมันเบนซินของจังหวัดเพชรบุรีเฉลี่ยอยู่ที่ 36.23 บาท/ลิตร เพิ่มขึ้นจากปีที่ผ่านมา 1.89 บาท/ลิตร หรือเพิ่มขึ้นร้อยละ 5.5 ขณะเดียวกัน ราคาน้ำมันดีเซลเฉลี่ยอยู่ที่ 28.76 บาท/ลิตร เพิ่มขึ้นจากปีที่ผ่านมา 3.07 บาท/ลิตร หรือเพิ่มขึ้นร้อยละ 12.0 เนื่องจากราคาน้ำมันดิบและน้ำมันสำเร็จรูปในตลาดโลกปรับตัวสูงขึ้น ประกอบกับการตรึงกำลังการผลิตน้ำมันดิบของกลุ่มโอเปก และประเทศนอกกลุ่มโอเปกในช่วงปีที่ผ่านมา ยังคงสร้างความผันผวนอย่างต่อเนื่องด้วยเช่นกัน



ที่มา : <http://www.pttplc.com>

### 2.2 ราคาปุ๋ยเคมี

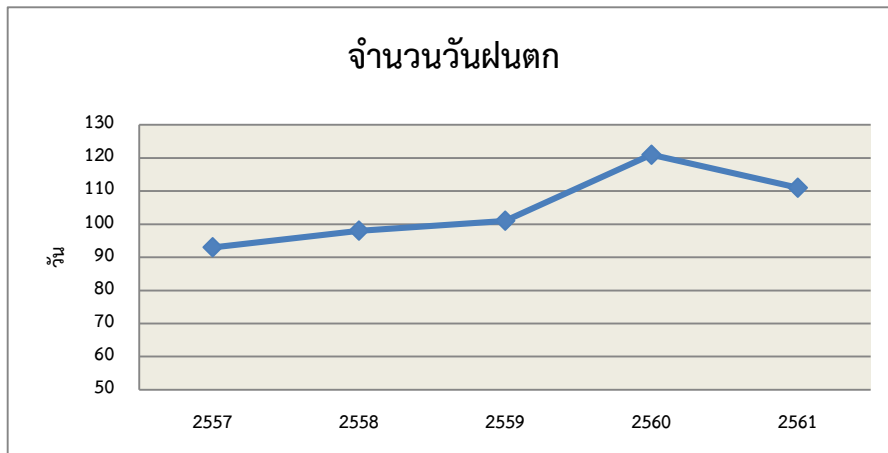
ในปี 2561 ราคาปุ๋ยเคมีสูตร 46-0-0 ของจังหวัดเพชรบุรีเฉลี่ยอยู่ที่กระสอบละ 518 บาท เพิ่มขึ้นจากปีที่ผ่านมากระสอบละ 24 บาท หรือเพิ่มขึ้นร้อยละ 4.9 ปุ๋ยเคมีสูตร 16-16-16 เฉลี่ยอยู่ที่กระสอบละ 933 บาท เพิ่มขึ้นจากปีที่ผ่านมากระสอบละ 12 บาท หรือเพิ่มขึ้นร้อยละ 1.3 ปุ๋ยเคมีสูตร 16-20-0 เฉลี่ยอยู่ที่กระสอบละ 629 บาท ลดลงจากปีที่ผ่านมากระสอบละ 11 บาท หรือลดลงร้อยละ 1.7



ที่มา : สำนักงานเศรษฐกิจการเกษตร

### 2.3 สถานการณ์น้ำ

ปี 2561 จำนวนวันฝนตกในพื้นที่จังหวัดเพชรบุรีเฉลี่ย 114 วัน ปริมาณน้ำฝนเฉลี่ย 1,230.5 มิลลิเมตร เพิ่มขึ้นร้อยละ 11.8 และร้อยละ 3.0 จากปีที่ผ่านมา ส่งผลให้ปริมาณน้ำในเขื่อนแก่งกระจาน เขื่อนเพชรบุรี และแหล่งน้ำขนาดกลางในจังหวัด มีปริมาณน้ำสะสมเพิ่มขึ้น



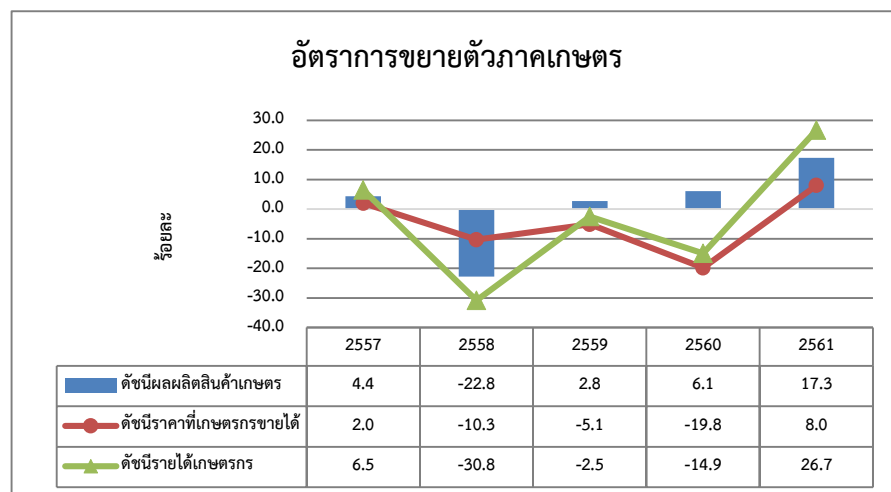
ที่มา : สำนักงานเศรษฐกิจการเกษตร

### 2.4 สถานการณ์โรคระบาด


สำหรับการระบาดของโรคพืช ปศุสัตว์ และประมงในพื้นที่การเกษตรของจังหวัดเพชรบุรี ไม่พบการระบาดที่รุนแรง เนื่องจากมีการเฝ้าระวังของหน่วยงานที่เกี่ยวข้อง

## 3. เครื่องชี้ทางด้านเศรษฐกิจการเกษตร

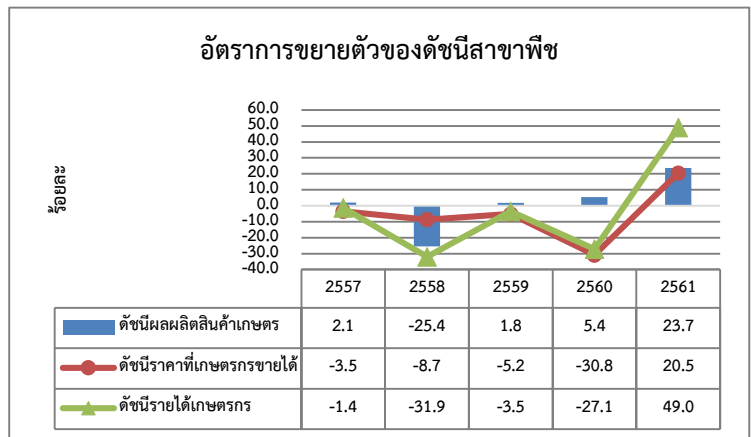
การขยายตัวของดัชนีภาคเกษตรของหวัดเพชรบุรี ปี 2561 โดยดัชนีผลผลิตสินค้าเกษตรขยายตัวร้อยละ 17.3 ส่วนดัชนีราคาที่เกษตรกรขายได้ขยายตัวร้อยละ 8.0 ส่งผลให้ดัชนีรายได้เกษตรกรขยายตัวร้อยละ 26.7




ที่มา : สำนักงานเศรษฐกิจการเกษตร

 สาขาพืช

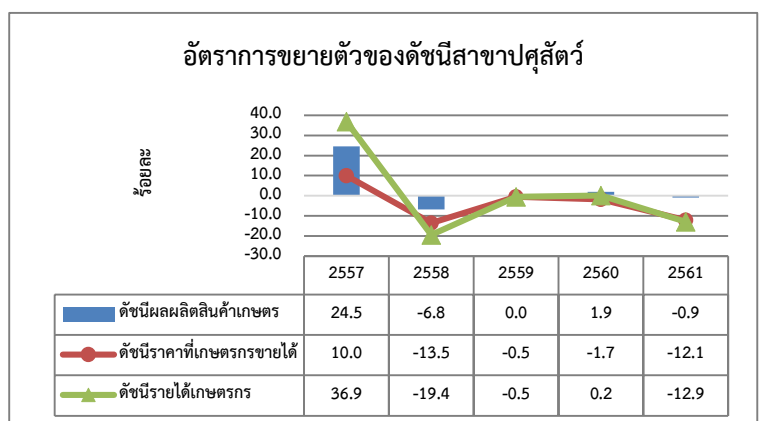
อัตราการขยายตัวของดัชนีสาขาพืช ในปี 2561 ดัชนีผลผลิตขยายตัวร้อยละ 23.7 เมื่อเทียบกับปีที่ผ่านมา ขณะเดียวกันดัชนีราคาเกษตรกรขายได้ขยายได้ขยายตัวร้อยละ 20.5 จากการเพิ่มขึ้นของราคาข้าวนาปี และมะนาว



ที่มา : การคำนวณ

 สาขาปศุสัตว์

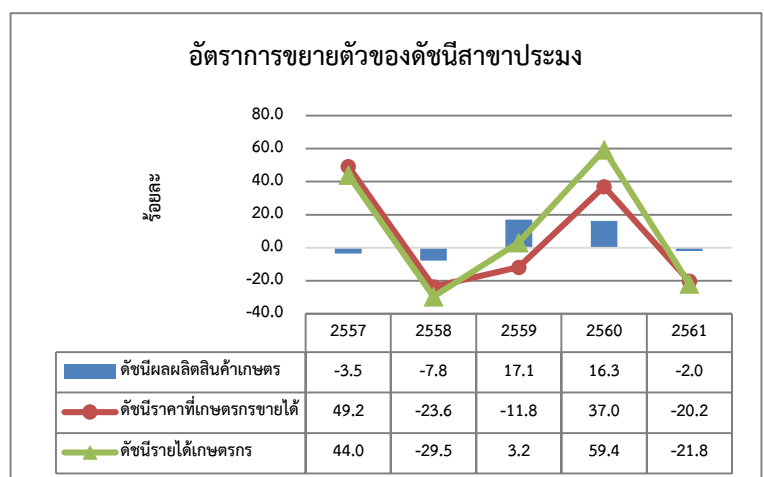
อัตราการขยายตัวของดัชนีสาขาปศุสัตว์ ในปี 2561 โดยดัชนีผลผลิตหดตัวร้อยละ 0.9 จากการลดลงของการผลิตสุกร ขณะเดียวกัน ดัชนีราคาเกษตรกรขายได้หดตัวร้อยละ 12.1 จากการปรับตัวลดลงของราคาไข่ไก่ ไข่เนื้อ และสุกร ส่งผลให้ดัชนีรายได้เกษตรกรหดตัวร้อยละ 12.9



ที่มา : การคำนวณ

 สาขาประมง

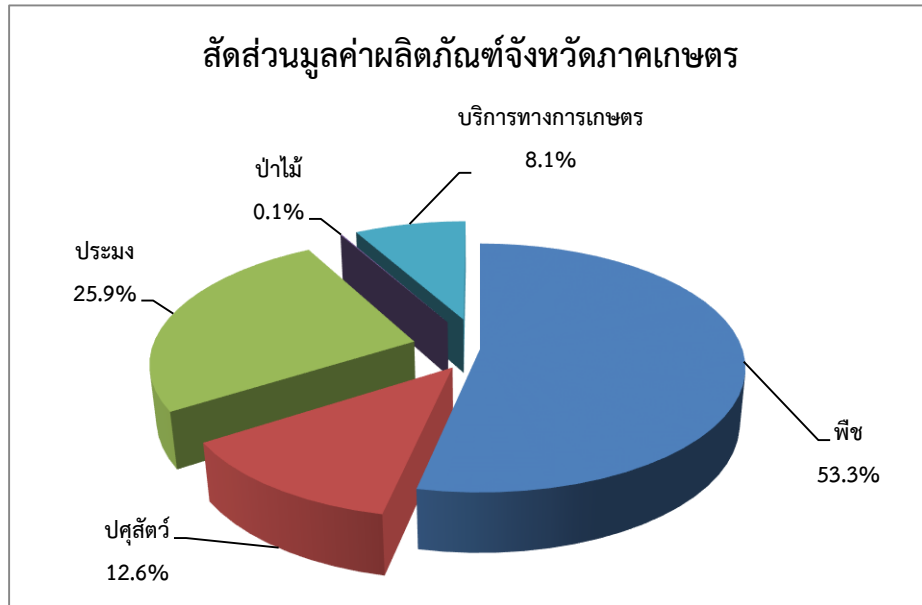
สำหรับอัตราการขยายตัวของดัชนีสาขาประมง ในปี 2561 ดัชนีผลผลิตหดตัวร้อยละ 2.0 และดัชนีราคาหดตัวร้อยละ 20.2 เนื่องจากการปรับตัวลดลงของทั้งผลผลิตและราคาของกุ้งขาวแวนนาไม ส่งผลให้ดัชนีรายได้เกษตรกรหดตัวร้อยละ 21.8



ที่มา : การคำนวณ

#### 4. ภาวะเศรษฐกิจการเกษตรจังหวัดเพชรบุรีปี 2561

ปี 2561 เศรษฐกิจการเกษตรของจังหวัดเพชรบุรี เมื่อพิจารณาจากสัดส่วนมูลค่าผลิตภัณฑ์มวลรวมภาคเกษตรของจังหวัด ประกอบด้วย 1) สาขาพืชมีสัดส่วนร้อยละ 53.3 2) สาขาประมง ร้อยละ 25.9 3) สาขาปศุสัตว์ ร้อยละ 12.6 4) สาขาบริการทางการเกษตรร้อยละ 8.1 และ 5) สาขาป่าไม้ร้อยละ 0.1

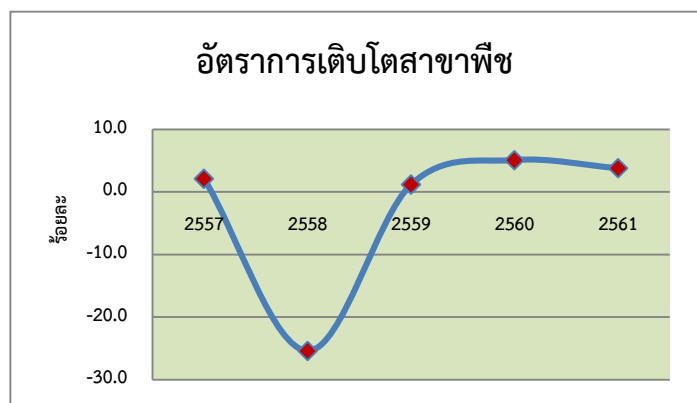


การประมาณการอัตราการขยายตัวของภาวะเศรษฐกิจการเกษตรจังหวัดเพชรบุรีจะเห็นได้ว่าสาขาพืช และสาขาปศุสัตว์ มีบทบาทสำคัญต่อการเติบโตของเศรษฐกิจภาคเกษตรของจังหวัด โดยสินค้าสำคัญของจังหวัด ได้แก่ ข้าวนาปี ข้าวนาปรัง มะนาว สับปะรด ไข่ไก่ ไข่เนื้อ สุกร และกุ้งขาวแวนนาไม และสำหรับภาวะการผลิตสินค้าที่สำคัญของจังหวัดเพชรบุรีแต่ละสาขา มีดังนี้

##### 4.1 สาขาพืช

ภาวะการผลิตสาขาพืชในปี 2561 ขยายตัวร้อยละ 3.8 เมื่อเทียบกับปีที่ผ่านมา โดยผลผลิตพืชสำคัญของจังหวัดที่เพิ่มขึ้น ได้แก่ ข้าวนาปรัง สับปะรด และมะนาว จากสภาพอากาศที่เอื้ออำนวยต่อการเจริญเติบโตของผลผลิต รวมทั้งปริมาณน้ำเพียงพอ โดยเฉพาะเนื้อที่ปลูกข้าวนาปรัง ส่งผลให้อัตราการเติบโตสาขาพืชขยายตัวมากขึ้น

ในปี 2561 ผลผลิตพืชที่สำคัญของจังหวัดที่เพิ่มขึ้น ได้แก่ ข้าวนาปรัง มะนาว และสับปะรด เนื่องจากสภาพอากาศที่เอื้ออำนวย และปริมาณน้ำที่เพียงพอต่อการทำการเกษตร

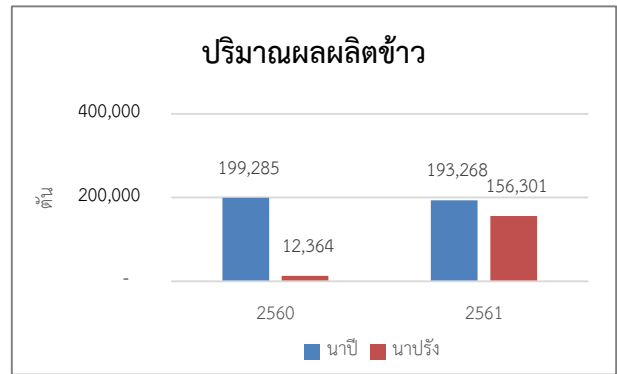


ที่มา : จากการคำนวณ

❖ **ข้าว**

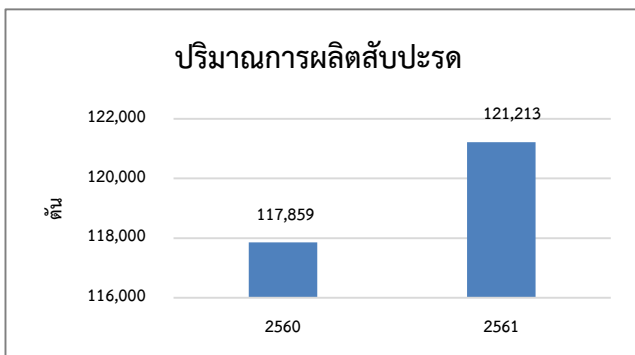
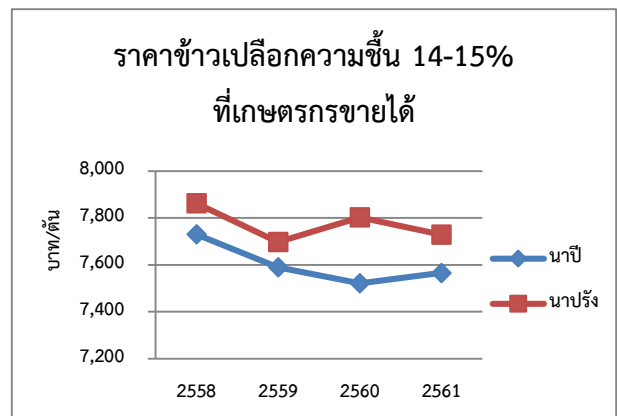
**ภาวะการผลิต**

ในปี 2561 ผลผลิตข้าวรวม 349,569 ตันเป็นข้าวนาปี 193,268 ตัน ข้าวนาปรัง 156,301 ตัน เพิ่มขึ้นจากปีที่ผ่านมา 137,920 ตันหรือเพิ่มขึ้นร้อยละ 65.2 โดยเป็นการเพิ่มของผลผลิตข้าวนาปรัง เนื่องจากมีปริมาณน้ำเพียงพอ ส่งผลให้เกษตรกรขยายเนื้อที่ปลูก ประกอบกับผลผลิตต่อไร่เพิ่มขึ้น จึงทำให้ผลผลิตรวมเพิ่มขึ้น



**ระดับราคา**

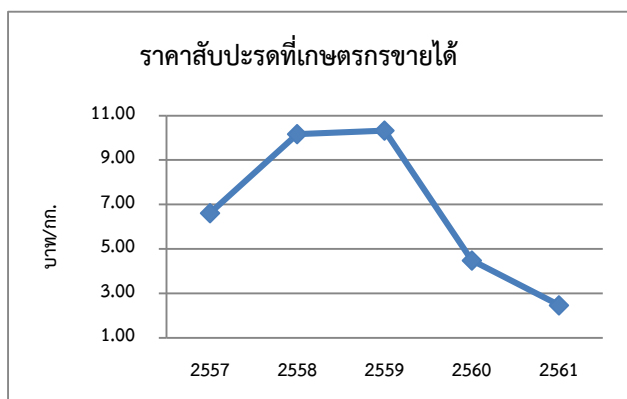
ปี 2561 (ม.ค.- ต.ค.) ราคาข้าวนาปีและนาปรัง ระดับความชื้นที่ 14-15% โดยข้าวนาปีเฉลี่ยตันละ 7,566 บาท เพิ่มขึ้นร้อยละ 0.6 ข้าวนาปรังเฉลี่ยตันละ 7,729 บาทหรือลดลงร้อยละ 1.0 เนื่องจากผลผลิตออกสู่ตลาดในช่วงเวลาเดียวกันในปริมาณมาก



❖ **สับปะรดโรงงาน**

**ภาวะการผลิต**

สับปะรดโรงงานสดที่ออกสู่ตลาดในปี 2561 มีประมาณ 121,213 ตันเพิ่มขึ้นจากปีที่ผ่านมา 3,354 ตัน หรือเพิ่มขึ้นร้อยละ 2.9 เนื่องจากเนื้อที่เก็บเกี่ยวเพิ่มขึ้นจากสภาพอากาศที่เหมาะสมต่อการติดดอกออกผล ประกอบกับผลผลิตต่อไร่เพิ่มขึ้นจากปีที่ผ่านมา ทำให้ผลผลิตรวมเพิ่มขึ้น



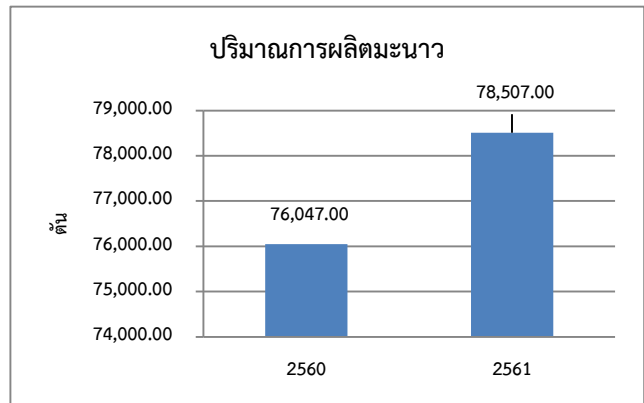
**ระดับราคา**

ราคาสับปะรดที่เกษตรกรขายได้ในปี 2561 (ม.ค.- ต.ค.) เฉลี่ยกิโลกรัมละ 2.47 บาท ลดลงจากปีที่ผ่านมา ร้อยละ 45.0 เนื่องจากผลผลิตภายในจังหวัดเพิ่มขึ้นในช่วงเดียวกับผลผลิตของจังหวัดอื่นๆ ขณะที่การส่งออกสับปะรดแปรรูปชะลอตัว ทำให้โรงงานแปรรูปลดการรับซื้อสับปะรดจากพื้นที่ของเกษตรกร ดังนั้นจึงส่งผลให้ราคาสับปะรดมีแนวโน้มลดลงมาก

❖ **มะนาว**

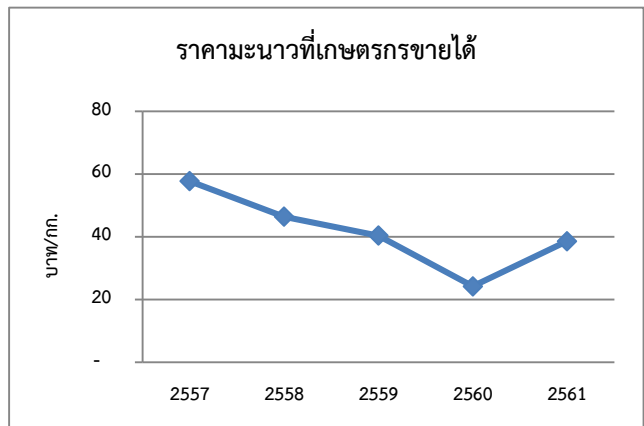
**ภาวะการผลิต**

ผลผลิตมะนาว ในปี 2561 มีประมาณ 78,507 ตัน เพิ่มขึ้น 2,460 ตันจากปีที่ผ่านมา หรือเพิ่มขึ้นร้อยละ 3.2 เนื่องจากสภาพอากาศเอื้ออำนวย และปริมาณน้ำฝนที่เหมาะสมต่อการเจริญเติบโต ทำให้มะนาวออกผลเพิ่มขึ้น



**ระดับราคา**

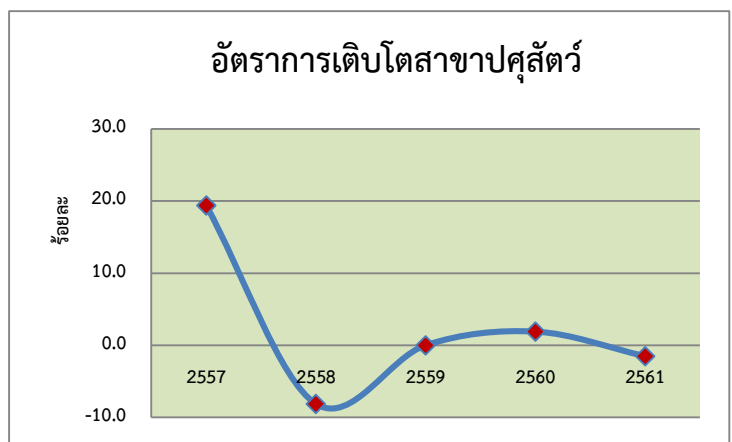
ในปี 2561 (ม.ค.-ต.ค.) ราคามะนาวที่เกษตรกรขายได้เฉลี่ย 38.61 บาท/กก. เพิ่มขึ้น 14.39 บาทจากปีที่ผ่านมา หรือเพิ่มขึ้นร้อยละ 59.4 เนื่องจากผลผลิตมะนาวสามารถกระจายไปยังตลาดทั้งในและต่างจังหวัดได้หลายแหล่ง รวมทั้งมีการแปรรูปเป็นผลิตภัณฑ์เพื่อการอุปโภคและบริโภคได้หลากหลาย ดังนั้นการใช้ที่เพิ่มขึ้นจึงทำให้ไม่ส่งผลกระทบต่อราคามะนาว



**4.2 สาขาปศุสัตว์**

ภาวะการผลิตสาขาปศุสัตว์ในปี 2561หดตัวร้อยละ 1.5 เมื่อเทียบกับปีที่ผ่านมาจากราคาที่ตกต่ำของ ไก่เนื้อ ไก่ไข่ และสุกร อันเป็นผลมาจากผลผลิตที่ล้นตลาด ปริมาณความต้องการบริโภคน้อยกว่าปริมาณผลผลิตที่ออกสู่ตลาด รวมไปถึงกำลังการซื้อของผู้บริโภคมีน้อย

ในปี 2561 ปริมาณการผลิตสาขาปศุสัตว์เพิ่มขึ้นทุกสินค้า (ไก่ไข่ ไก่เนื้อ และสุกร) แต่ราคาปรับตัวลดลง เนื่องจากความต้องการบริโภค และกำลังการซื้อลดน้อยลง

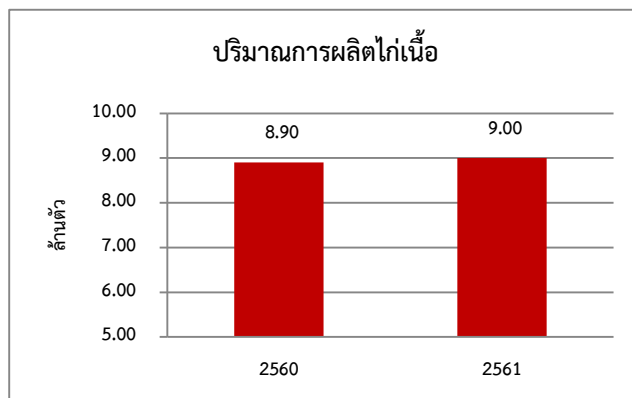




### ❖ ใ้เนื้อ

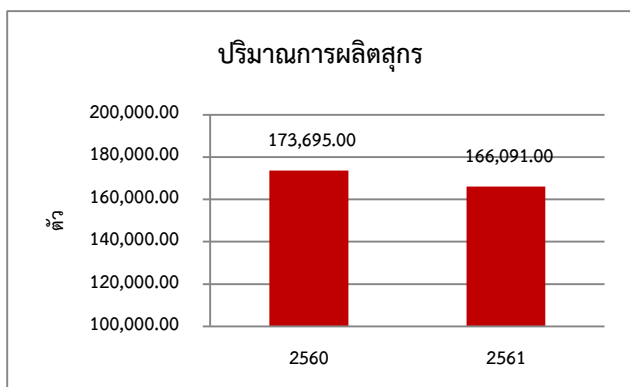
#### ภาวะการผลิต

สถานการณ์การผลิตใ้เนื้อในปี 2561 มีปริมาณการผลิต 9.0 ล้านตัว เพิ่มขึ้นจากปีที่ผ่านมา 0.1 ล้านตัว หรือเพิ่มขึ้นร้อยละ 1.2 เนื่องจากการเลี้ยงใ้เนื้อของจังหวัดเพชรบุรีส่วนใหญ่เป็นโรงเรือนแบบ EVAP(ระบบปิด)ซึ่งส่งเสริมการเลี้ยงและรับซื้อโดยบริษัทเอกชน โดยเน้นระบบการผลิตที่ปลอดภัย ได้มาตรฐานเกษตรกรมีกำลังในการผลิตได้ตามความต้องการของตลาดภายในประเทศและภายนอกประเทศ



#### ระดับราคา

ในปี 2561 (ม.ค. - ต.ค.) ราคาใ้เนื้อที่เกษตรกรขายได้เฉลี่ยกิโลกรัมละ 32.46 บาท ลดลงกิโลกรัมละ 7.13 บาท หรือลดจ้อยละ 18.0 เมื่อเทียบกับปีที่ผ่านมา เนื่องจากผลผลิตออกสู่ตลาดมาก ส่งผลให้ราคาปรับตัวลดลง



### ❖ สุกร

#### สุกร

##### ภาวะการผลิต

สถานการณ์การผลิตสุกรในปี 2561 มีปริมาณการผลิต 166,091 ตัว ลดลงจากปีที่ผ่านมา 7,604 ตัว หรือลดลง ร้อยละ 4.4 เนื่องจากเกษตรกรวางแผนลดการผลิตสุกรลงให้สอดคล้องกับความต้องการของตลาด รวมทั้งมีเกษตรกรบางรายเลิกเลี้ยง เนื่องจากไม่สามารถแบกรับภาระต้นทุนเมื่อเทียบกับรายได้ที่ลดลง



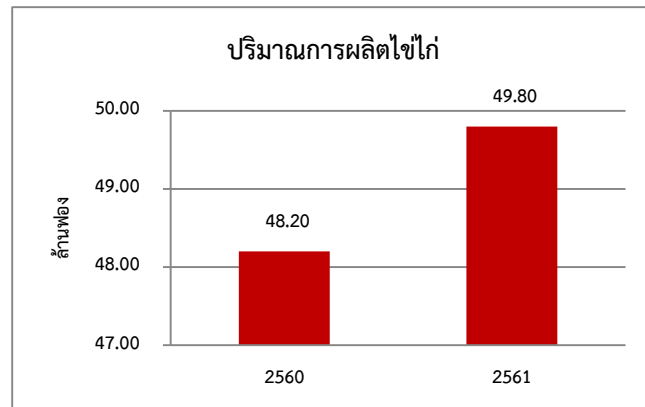
##### ระดับราคา

ในปี 2561 (ม.ค.- ต.ค.) ราคาสุกรที่เกษตรกรขายได้เฉลี่ยกิโลกรัมละ 54.75 บาท/กก. ลดลงจากปีที่ผ่านมา 5.90 บาท/กก. หรือลดจ้อยละ 9.8 เนื่องจากความต้องการของประเทศคู่ค้าลดลงส่งผลให้เกิดอุปทานส่วนเกินต่อเนื่องตั้งแต่ปี 2559 ซึ่งทำให้ราคาสุกรทั้งระบบลดลงต่อเนื่องเช่นเดียวกัน

❖ ไข่ไก่

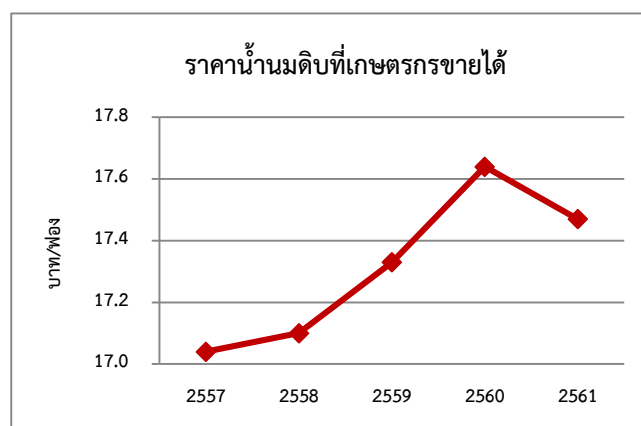
ภาวะการผลิต

สถานการณ์การผลิตไข่ไก่ในปี 2561 มีปริมาณการผลิต 49.8 ล้านฟองเพิ่มขึ้นจากปีที่ผ่านมา 1.6 ล้านฟองหรือเพิ่มขึ้นร้อยละ 3.3 เนื่องจากการผลิตไข่ไก่ของเกษตรกรสามารถผลิตได้ตามมาตรฐานกรมปศุสัตว์ ใช้เทคโนโลยีและกระบวนการจัดการที่ทันสมัย เพื่อให้ได้ไข่ไก่คุณภาพสูง สะอาด ปลอดภัย



ระดับราคา

ราคาไข่ไก่ที่เกษตรกรขายได้ในปี 2561 (ม.ค. - ต.ค.) เฉลี่ยอยู่ที่ 2.81 บาท/ฟอง. ลดลงจากปีที่ผ่านมา 0.16 บาท หรือลดลงร้อยละ 5.4 เนื่องจากปริมาณผลผลิตออกสู่ตลาดมากกว่าความต้องการบริโภค ทำให้ราคาปรับตัวลดลง



4.3 สาขาประมง

ภาวะการผลิตสาขาประมงในปี 2561 หดตัวร้อยละ 2.4 เมื่อเทียบกับปีที่ผ่านมา จากปริมาณการผลิตที่ลดลงของกุ้งขาว-แวนนาไม เนื่องจากราคาปรับตัวลดลง ทำให้เกษตรกรชะลอการเลี้ยงกุ้ง

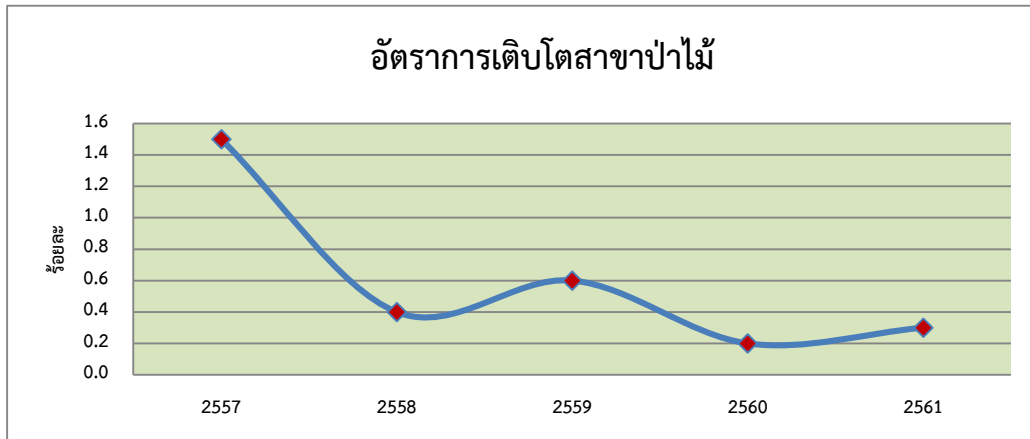
ในปี 2561 ปริมาณการผลิตสัตว์น้ำลดลง โดยเฉพาะการเพาะเลี้ยงกุ้งขาวแวนนาไม



ที่มา : จากการคำนวณ

#### 4.4 สาขาป่าไม้

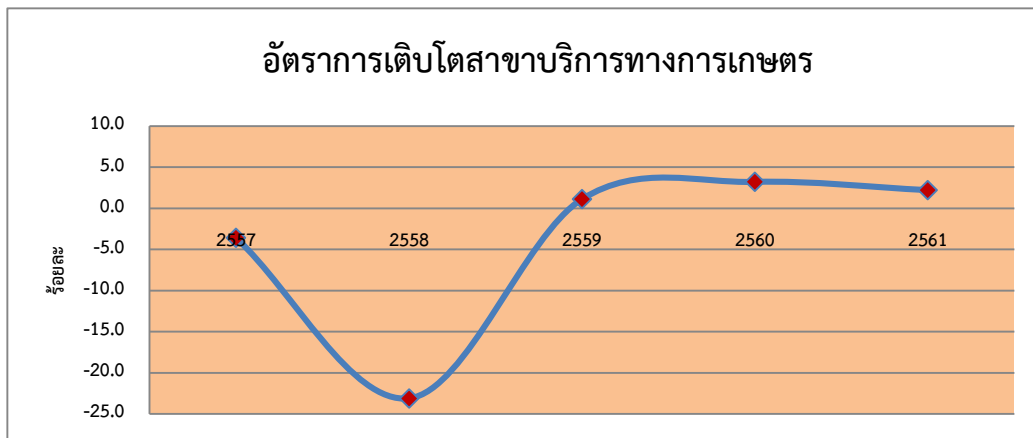
ในปี 2561 อัตราการเติบโตสาขาป่าไม้ขยายตัวร้อยละ 0.3 เมื่อเทียบกับปีที่ผ่านมาโดยเป็นผลมาจากการรณรงค์และการบังคับทางกฎหมายของภาครัฐเรื่องการปลูกป่าและการทวงคืนผืนป่าจากกลุ่มนายทุนอย่างต่อเนื่องเพื่อรักษาสมดุลทางธรรมชาติ และสร้างเศรษฐกิจจากป่าอย่างต่อเนื่อง ส่งผลให้อัตราการเติบโตขยายตัวเพิ่มขึ้น



ที่มา : จากการคำนวณ

#### 4.5 สาขาบริการทางการเกษตร

ในปี 2561 อัตราการเติบโตสาขาบริการทางการเกษตรขยายตัวร้อยละ 2.2 เมื่อเทียบกับปีที่ผ่านมา เนื่องจากพื้นที่ปลูกข้าวลดลงตามแผนการกำหนดเป้าหมายการปลูกข้าว ทำให้มีการจ้างเตรียมดิน และจ้างเก็บเกี่ยวชะลอตัวลง



ที่มา : จากการคำนวณ

## 5. แนวโน้มเศรษฐกิจการเกษตรปี 2562

### ปัจจัยบวก

- 1) การส่งออกและการขยายตัวทางเศรษฐกิจของประเทศต่างๆ มีทิศทางดีขึ้นอย่างต่อเนื่อง ส่งผลต่อการส่งออกสินค้าเกษตรทั้งตลาดเดิมและตลาดใหม่ที่มีแนวโน้มเพิ่มขึ้น
- 2) การใช้จ่ายงบประมาณของภาครัฐและเอกชนในระดับจังหวัด เพื่อการลงทุนและการพัฒนาภาคเกษตรให้สัมฤทธิ์ผลตามเป้าหมายและตัวชี้วัดที่กำหนดไว้
- 3) สภาพอากาศและปริมาณน้ำต้นทุนในเขื่อน และปริมาณน้ำในอ่างเก็บน้ำมีเพิ่มขึ้นเพียงพอต่อพื้นที่การเกษตร โดยมีการบริหารจัดการน้ำที่มีประสิทธิภาพมากขึ้น

### ปัจจัยลบ

- 1) ภาวะการแข่งขันสินค้าเกษตรในตลาดโลก และนโยบายด้านการเกษตรของประเทศคู่ค้าที่อาจส่งผลกระทบต่อราคาภายในประเทศ ซึ่งเป็นปัจจัยสำคัญต่อการขยายหรือลดปริมาณการผลิต
- 2) ภาวะฝนทิ้งช่วงที่อาจทำให้เกิดความเสียหายต่อผลผลิตที่กำลังเจริญเติบโต รวมทั้งการระบาดของแมลงศัตรูพืชและโรคระบาดสัตว์ที่เกิดจากการเปลี่ยนแปลงทางสภาพภูมิอากาศ โดยเฉพาะโรคใบด่างในมันสำปะหลัง โรคเพลี้ยกระโดดสีน้ำตาลในพื้นที่ปลูกข้าว เป็นต้น

สำนักงานเศรษฐกิจการเกษตรที่ 10 จังหวัดราชบุรี ได้ประมาณการภาวะเศรษฐกิจการเกษตรจังหวัดเพชรบุรี ปี 2562 โดยคาดว่าภาคเกษตรขยายตัวอยู่ในช่วงร้อยละ 0.4-1.4 โดยสาขาพืชขยายตัวในช่วงร้อยละ 0.8 - 1.8 สาขาปศุสัตว์ขยายตัวในช่วงร้อยละ (-0.6) - 0.4 สาขาประมงขยายตัวในช่วงร้อยละ (-0.1) - 0.9 สาขาป่าไม้ขยายตัวในช่วงร้อยละ (-0.3) - 0.7 และสาขาบริการทางการเกษตรขยายตัวในช่วงร้อยละ 0.6 - 1.6 โดยคาดการณ์ว่าการผลิตสาขาพืชและบริการทางการเกษตรยังคงมีแนวโน้มเติบโตเพิ่มขึ้น แต่สาขาปศุสัตว์ สาขาประมง และสาขาป่าไม้ แนวโน้มการขยายตัวหรืออาจหดตัวแต่ไม่มากนัก

### อัตราการขยายตัวของผลิตภัณฑ์มวลรวมภาคเกษตรจังหวัดเพชรบุรี

หน่วย: ร้อยละ

สาขา	ปี 2560	ปี 2561	ปี 2562
ภาคเกษตร	3.3	1.3	0.4 - 1.4
พืช	5.1	3.8	0.8 - 1.8
ปศุสัตว์	1.9	-1.5	(-0.6) - 0.4
ประมง	0.6	-2.4	(-0.1) - 0.9
ป่าไม้	0.2	0.3	(-0.3) - 0.7
บริการทางการเกษตร	3.2	2.2	0.6 - 1.6

ที่มา : ประมาณการโดยสำนักงานเศรษฐกิจการเกษตรที่ 10 จังหวัดราชบุรี