



รายงานภาวะเศรษฐกิจการเกษตร จังหวัดกาญจนบุรี

ภาวะเศรษฐกิจการเกษตรปี 2562 และแนวโน้มปี 2563

ROAE Outlook

ภาวะเศรษฐกิจการเกษตร

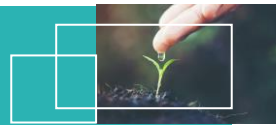
	หน้า
1. ภาพรวมเศรษฐกิจจังหวัด.....	2
2. ปัจจัยที่เกี่ยวข้องกับการผลิตภาคเกษตร.....	2
2.1 ราคาน้ำมัน	
2.2 สถานการณ์น้ำ	
2.3 สถานการณ์โรคระบาด	
3. เครื่องชี้ทางด้านเศรษฐกิจการเกษตร.....	3
4. ภาวะเศรษฐกิจการเกษตรปี 2562.....	4
สาขาพืช	
สาขาปศุสัตว์	
สาขาประมง	
สาขาป่าไม้	
สาขาบริการทางการเกษตร	
5. แนวโน้มเศรษฐกิจการเกษตรปี 2563.....	12
สาขาพืช	
สาขาปศุสัตว์	
สาขาประมง	
สาขาป่าไม้	
สาขาบริการทางการเกษตร	
ตารางที่ 1 อัตราการขยายตัวของผลิตภัณฑ์	
มวลรวมภาคเกษตร	
จ. กาญจนบุรี.....	12
ตารางที่ 2 ผลผลิตสินค้าเกษตรที่สำคัญ	
(ปีปฏิทิน).....	13
ตารางที่ 3 ราคาที่เกษตรกรขายได้ของสินค้า	
เกษตรที่สำคัญ.....	13

ภาวะเศรษฐกิจการเกษตร ปี 2562 และแนวโน้มปี 2563

จังหวัดกาญจนบุรี

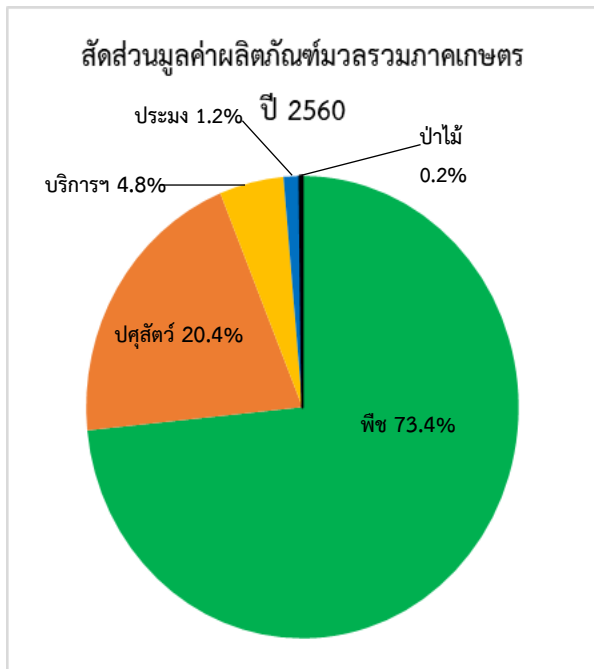
ภาวะเศรษฐกิจการเกษตรจังหวัดกาญจนบุรีในปี 2562 ภาคเกษตรขยายตัวร้อยละ 0.2 เมื่อเทียบกับปีที่ผ่านมา โดยสาขาพืชขยายตัวร้อยละ 0.1 สาขาปศุสัตว์ขยายตัวร้อยละ 0.9 สาขาประมงขยายตัว ร้อยละ 0.4 สาขาป่าไม้ขยายตัว ร้อยละ 2.4 และสาขาบริการทางการเกษตรขยายตัว ร้อยละ 0.1 โดยมีปัจจัยสนับสนุน ได้แก่ ปริมาณน้ำที่ยังคงเอื้อต่อพื้นที่การเกษตร การควบคุมและแก้ไขปัญหาการระบาดของแมลงศัตรูพืช และการเฝ้าระวังโรคระบาดสัตว์ รวมทั้งการขับเคลื่อนนโยบายสู่การปฏิบัติอย่างต่อเนื่อง เช่น การพัฒนาเกษตรกรสู่ Smart Farmer การเพิ่มประสิทธิภาพการผลิตโดยใช้หลักการตลาดนำการผลิต เป็นต้น

แนวโน้มเศรษฐกิจการเกษตรปี 2563 คาดว่า ภาคเกษตรขยายตัวในช่วงร้อยละ 0.1 - 1.1 โดยสาขาปศุสัตว์อยู่ในช่วงร้อยละ 1.4 - 2.4 สาขาประมงอยู่ในช่วงร้อยละ 0.5 - 1.5 สาขาพืชอยู่ในช่วงร้อยละ (-0.2) - 0.8 สาขาป่าไม้ขยายตัวในช่วงร้อยละ 1.5 - 2.5 และสาขาบริการทางการเกษตรขยายตัวในช่วงร้อยละ (-0.3) - 0.7 โดยมีปัจจัยสนับสนุนที่สำคัญ ประกอบด้วย การดำเนินนโยบายด้านการเกษตรที่ต่อเนื่อง ทั้งการบริหารจัดการทรัพยากรน้ำ การวางแผนการผลิตอย่างเหมาะสม การส่งเสริมการรวมกลุ่ม การส่งเสริมการใช้เทคโนโลยีในการผลิตและยกระดับคุณภาพสินค้าเกษตร การบริหารการผลิตให้สอดคล้องกับความต้องการของตลาด การใช้ปัจจัยการผลิตอย่างเหมาะสม ซึ่งช่วยลดต้นทุนการผลิต ทำให้เกษตรกรมีรายได้ที่เสถียรภาพมากขึ้น



1. ภาพรวมเศรษฐกิจจังหวัด

ผลิตภัณฑ์มวลรวมจังหวัด ณ ราคาประจำปี ของจังหวัดกาญจนบุรี ปี 2560 มีมูลค่า 97,294 ล้านบาท ประกอบด้วยภาคเกษตรมูลค่า 20,974 ล้านบาท และภาคนอกเกษตรมูลค่า 76,320 ล้านบาท โดยภาคเกษตรมีสาขาเกษตรกรรม การป่าไม้ และการประมง เป็นสาขาการผลิตหลักในการขับเคลื่อนเศรษฐกิจของจังหวัด คิดเป็นสัดส่วนร้อยละ 21.6 ส่วนนอกภาคเกษตรมีสาขาอุตสาหกรรม มีสัดส่วนร้อยละ 31.5 รองลงมาคือสาขาการขนส่งชายปลีก การซ่อมยานยนต์ และจักรยานยนต์มีสัดส่วนร้อยละ 15.6 สาขาการบริหารราชการ การป้องกันประเทศ และประกันสังคมภาคบังคับมีสัดส่วนร้อยละ 10.4 สาขาการศึกษา มีสัดส่วนร้อยละ 7.2 สาขาการเงิน และการประกันภัยมีสัดส่วนร้อยละ 5.4 และสาขาอื่น ๆ มีสัดส่วนรวมกันร้อยละ 29.9



โครงสร้างการผลิตหลักของของจังหวัดกาญจนบุรี ประกอบด้วย สาขาเกษตรกรรม การป่าไม้ และการประมง สาขาอุตสาหกรรม และสาขาการขนส่งชายปลีกเป็นสำคัญ โดยมีสินค้าหลักในการขับเคลื่อนเศรษฐกิจ คือ อ้อยโรงงาน มันสำปะหลัง ข้าว ยางพารา ข้าวโพดเลี้ยงสัตว์ สุกร ไก่เนื้อ น้ำมันดิบ ปลาณิล และกุ้งขาวแวนนาไม แสดงให้เห็นว่า สาขาเกษตรกรรม การป่าไม้ และการประมง มีความสำคัญต่อการเจริญเติบโตทางด้านเศรษฐกิจของของจังหวัดกาญจนบุรี เป็นอย่างมาก โดยผลผลิตทางการเกษตรนอกจากจะผลิตเพื่อบริโภคภายในประเทศแล้ว สินค้าเกษตรหลายตัวยังเป็นสินค้าเศรษฐกิจที่สร้างรายได้ระดับประเทศอีกด้วย ซึ่งเป็นส่วนสำคัญที่ส่งผลต่อการเจริญเติบโตทางเศรษฐกิจของของจังหวัด

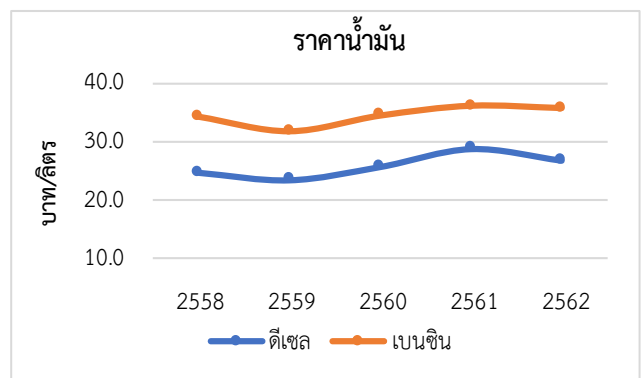
สาขาการผลิตทางการเกษตรที่สำคัญของจังหวัดกาญจนบุรี ในปี 2560 ได้แก่ สาขาพืช ซึ่งมีสัดส่วนถึงร้อยละ 73.4 ของผลิตภัณฑ์ภาคเกษตร หรือ GPP ภาคเกษตร รองลงมา คือ สาขาปศุสัตว์ สาขาบริการทางการเกษตร สาขาประมง และสาขาป่าไม้ คิดเป็นร้อยละ 20.4 4.8 1.2 และ 0.2 ตามลำดับ

ที่มา : สำนักงานสภาพัฒนาการเศรษฐกิจและสังคมแห่งชาติ

2. ปัจจัยที่เกี่ยวข้องกับการผลิตภาคเกษตร

2.1 ราคาน้ำมัน

ในปี 2562 น้ำมันเบนซินราคาเฉลี่ยลิตรละ 35.7 บาท ลดลงจากปีที่ผ่านมา 0.4 บาทต่อลิตร หรือลดลงร้อยละ 1.1 ขณะที่ น้ำมันดีเซลเฉลี่ยลิตรละ 26.8 บาท ลดลงจากปีที่ผ่านมา 2.0 บาทต่อลิตร หรือลดลงร้อยละ 6.9 เนื่องจากการปรับตัวลดลงตามราคาน้ำมันดิบ จากความต้องการใช้น้ำมันลดลงตามภาวะเศรษฐกิจโลกที่ชะลอตัว โดยการถดถอยของภาคอุตสาหกรรม การค้า และสถานการณ์ของภาคธุรกิจ รวมทั้งการชะลอตัวของการค้ารถยนต์นั่งส่วนบุคคลของโลก ซึ่งเป็นเครื่องชี้สำคัญที่สะท้อนความต้องการใช้น้ำมันที่ลดลงต่อเนื่อง ในขณะที่การผลิตน้ำมันดิบของสหรัฐอเมริกา ยังคงเพิ่มขึ้น และกดดันให้ราคาน้ำมันดิบปรับตัวลดลง

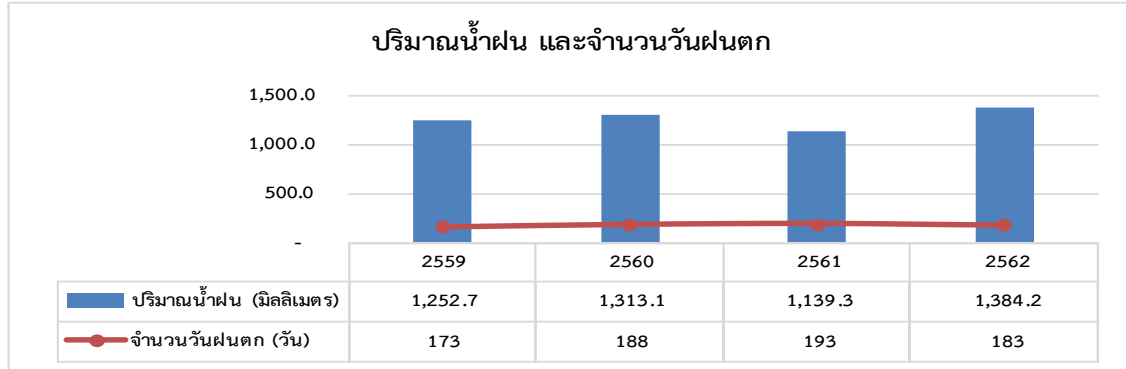


ที่มา : www.pttplc.com



2.2 สถานการณ์น้ำ

ปี 2562 จำนวนวันฝนตกในพื้นที่จังหวัดกาญจนบุรี เฉลี่ย 183 วัน ปริมาณน้ำฝน 1,384.2 มิลลิเมตร โดยปริมาณน้ำฝนเพิ่มขึ้นร้อยละ 21.5 จากปีที่ผ่านมา ซึ่งมีปริมาณ 1,139.3 มิลลิเมตร และจำนวนวันฝนตกเฉลี่ย 193 วัน ซึ่งยังคงอยู่ในเกณฑ์ปกติ เนื่องจากปริมาณที่วัดได้ไม่ต่ำกว่า 900 มิลลิเมตร



ที่มา : กรมอุตุนิยมวิทยา

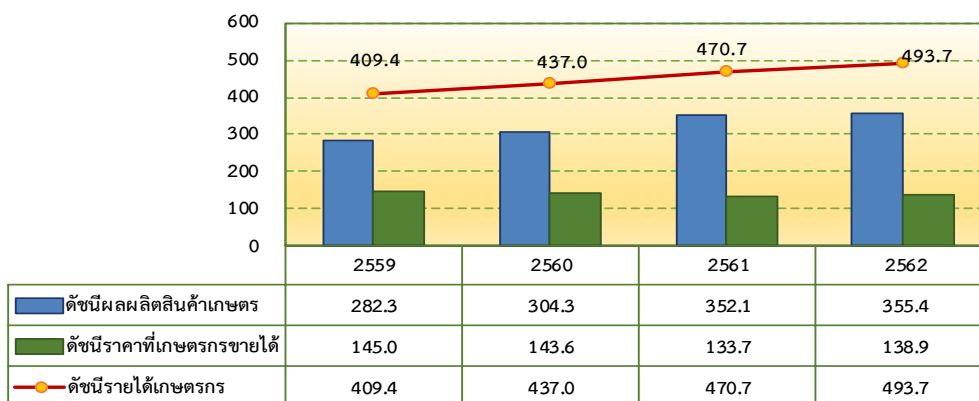
2.3 สถานการณ์ภัยธรรมชาติ และแมลงศัตรูพืช

พื้นที่การเกษตรได้รับความเสียหายจากอุทกภัยที่เกิดขึ้นในเดือนกันยายน 2562 โดยความเสียหายพื้นที่ปลูกพืชรวม 1,184.75 ไร่ ในอำเภอด่านมะขามเตี้ย ท่าม่วง และอำเภอเมือง ส่วนด้านประมง พื้นที่ได้รับความเสียหาย 3.56 ไร่

สำหรับสถานการณ์เกิดโรคพืช พบการเกิดโรคที่ไม่ระบาดรุนแรง โดยในพื้นที่ปลูกมันสำปะหลังพบโรคใบด่างมันสำปะหลังอาการคล้ายโรคใบด่างมันสำปะหลังที่เกิดจาก Cassava mosaic virus และในพื้นที่ปลูกข้าวโพด พบหนอนกระทู้ข้าวโพดลายจุด (Fall armyworm) รวมพื้นที่การระบาดของหนอนกระทู้ 11,662 ไร่ แต่สามารถควบคุมการระบาดได้แล้ว 11,488 ไร่ คิดเป็นร้อยละ 99 ของพื้นที่ได้รับการระบาด (ข้อมูล ณ 20 พ.ย.62 : การประชุม คกก.ติดตามและแก้ไขปัญหาภัยพิบัติด้านการเกษตรจังหวัดกาญจนบุรี)

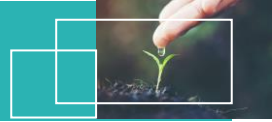
3. เครื่องชี้ทางด้านเศรษฐกิจการเกษตร

ดัชนีผลผลิตสินค้าเกษตร ดัชนีราคาที่เกษตรกรขายได้ และดัชนีรายได้เกษตรกร



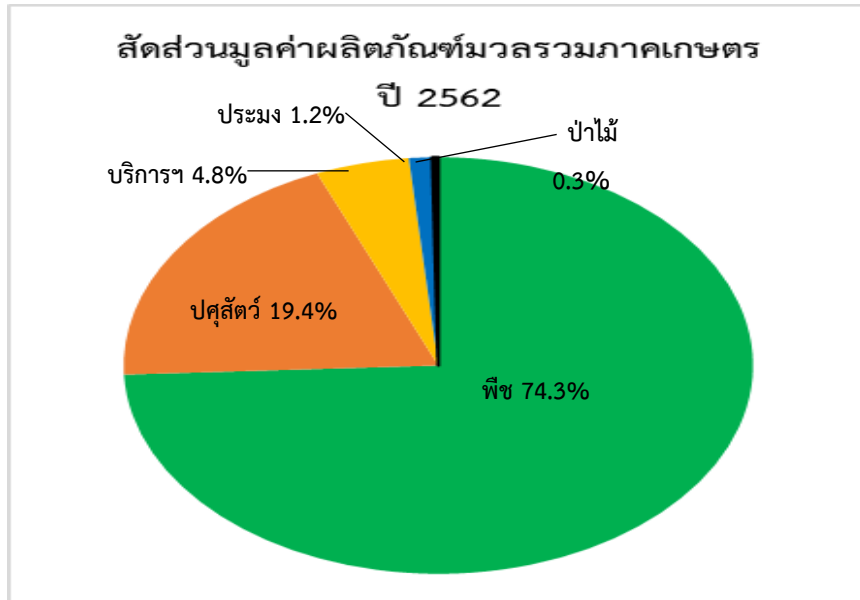
ที่มา : จากการค้าคำนวณ

จากกราฟแสดงให้เห็นว่า ดัชนีผลผลิตสินค้าเกษตรจังหวัดกาญจนบุรี ของปี 2562 อยู่ที่ระดับ 355.4 เพิ่มขึ้นร้อยละ 0.9 จากปีที่ผ่านมา ซึ่งอยู่ที่ระดับ 352.1 ส่วนดัชนีราคาที่เกษตรกรขายได้อยู่ที่ระดับ 138.9 เพิ่มขึ้นร้อยละ 3.9 จากปีที่ผ่านมา ซึ่งอยู่ที่ระดับ 133.7 จากราคาสินค้าอุปโภคบริโภคที่สูงขึ้น ได้แก่ ไข่ เนื้อ สุกร น้ำมันดิบ เป็นต้น ส่งผลให้ดัชนีรายได้เกษตรกรอยู่ที่ระดับ 493.7 เพิ่มขึ้นร้อยละ 4.9 จากปีที่ผ่านมา ซึ่งอยู่ที่ระดับ 470.7



4. ภาวะเศรษฐกิจการเกษตร ปี 2562

สำหรับภาวะเศรษฐกิจการเกษตร ปี 2562 ซึ่งมูลค่าผลิตภัณฑ์มวลรวมภาคเกษตร ประกอบด้วย 5 สาขา โดยสาขาพืชมีสัดส่วนมากที่สุด คิดเป็นร้อยละ 74.3 รองลงมา ได้แก่ สาขาปศุสัตว์ร้อยละ 19.4 สาขาบริการทางการเกษตรร้อยละ 4.8 สาขาประมงร้อยละ 1.2 และสาขาป่าไม้ร้อยละ 0.3



ที่มา : จากการคำนวณ

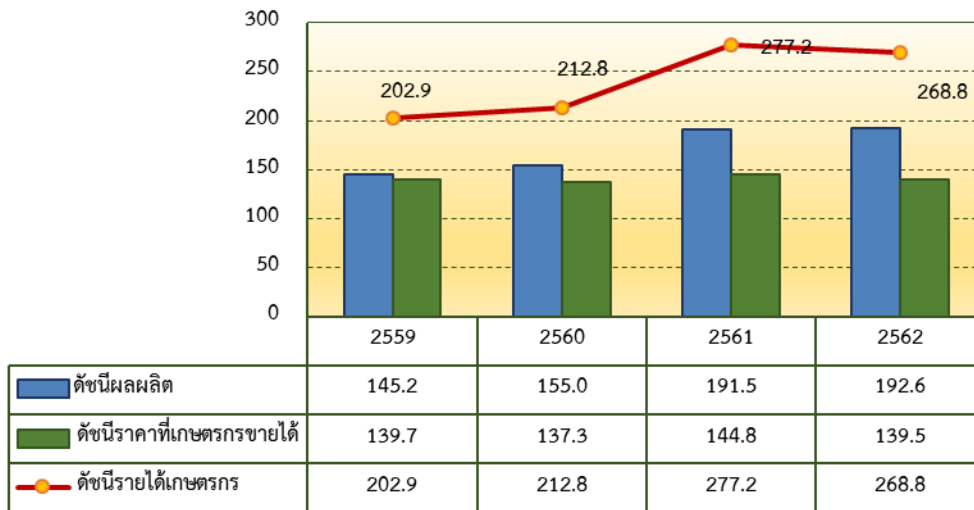
การประมาณการอัตราการขยายตัวของภาวะเศรษฐกิจการเกษตรจังหวัดกาญจนบุรีพิจารณาจากปัจจัยต่าง ๆ ที่เกี่ยวข้อง อาทิ ปริมาณน้ำฝน น้ำในเขื่อนหลัก รวมถึงแหล่งน้ำตามธรรมชาติ ที่ยังคงเอื้อต่อพื้นที่การเกษตร การระบาดของแมลงศัตรูพืชที่สามารถควบคุมการระบาดในพื้นที่ส่วนใหญ่ การเฝ้าระวังโรคระบาดสัตว์ รวมทั้งผลกระทบจากอุทกภัยทำให้บางพื้นที่การเกษตรได้รับความเสียหาย และการขยายตัวของเศรษฐกิจโดยรวมที่ส่งผลกระทบต่อภาคเกษตร ในปี 2562 ที่สามารถขยายตัวได้เพียงร้อยละ 0.2 เมื่อเทียบกับปีที่ผ่านมา โดยสาขาปศุสัตว์ขยายตัวร้อยละ 0.9 สาขาประมงขยายตัวร้อยละ 0.4 สาขาพืชขยายตัวร้อยละ 0.1 และสาขาป่าไม้ขยายตัวร้อยละ 2.4 สาขาบริการทางการเกษตรขยายตัวร้อยละ 0.1 สำหรับรายละเอียดในแต่ละสาขา มีดังนี้



❖ สาขาพืช

ปริมาณการผลิตพืชในปี 2562 ขยายตัวเมื่อเทียบกับปี 2561 โดยดัชนีผลผลิตอยู่ที่ระดับ 192.6 เพิ่มขึ้นร้อยละ 0.6 จากปี 2561 ซึ่งอยู่ที่ระดับ 191.5 ขณะที่ดัชนีราคาเกษตรกรขายได้โดยเฉลี่ยอยู่ที่ระดับ 139.5 ลดลงร้อยละ 3.6 จากปี 2561 ซึ่งอยู่ที่ระดับ 144.8 ส่งผลให้ดัชนีรายได้ของสาขาพืชลดลงมาอยู่ที่ระดับ 268.8 หรือลดลงร้อยละ 3.0 จากปี 2561 ซึ่งอยู่ที่ระดับ 277.2

ดัชนีผลผลิต ดัชนีราคาเกษตรกรขายได้ และดัชนีรายได้เกษตรกร สาขาพืช



ที่มา : จากการคำนวณ

สำหรับภาวะการผลิตสาขาพืชปี 2562 ผลผลิตพืชสำคัญที่ส่งผลกระทบต่อมูลค่าผลิตภัณฑ์มวลรวมของจังหวัดกาญจนบุรี ประกอบด้วย มันสำปะหลังโรงงาน และยางพารา ซึ่งผลผลิตเพิ่มขึ้นร้อยละ 7.62 ร้อยละ 1.14 และร้อยละ 8.95 โดยมีสถานการณ์ดังนี้

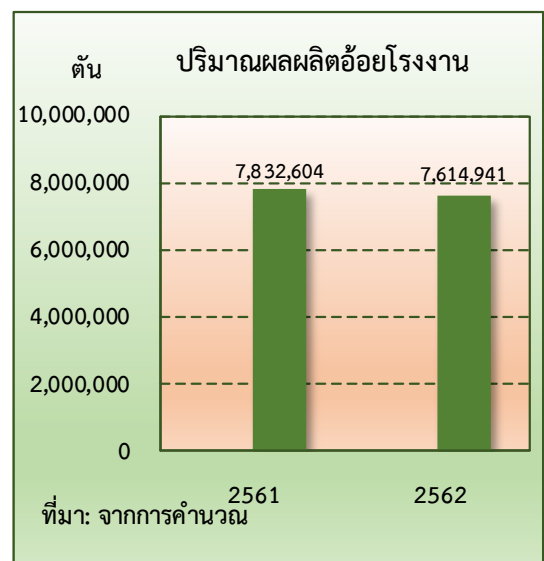
❖ อ้อยโรงงาน

ภาวะการผลิต

ปริมาณผลผลิตอ้อยโรงงานปี 2562 เท่ากับ 7,614,941 ตัน ลดลงจากปีที่ผ่านมาซึ่งผลิตได้ 7,832,604 ตัน หรือลดลงร้อยละ 2.78 จากการลดลงของผลผลิตต่อไร่ ขณะที่พื้นที่เก็บเกี่ยวอ้อยเข้าโรงงานเพิ่มขึ้น เนื่องจากราคาซื้อขายอ้อยเข้าโรงงานปรับตัวลดลง จึงไม่จูงใจให้เกษตรกรลงทุนดูแลรักษาเพื่อเพิ่มผลผลิต

ระดับราคา

ปี 2562 ราคาอ้อยโรงงานที่เกษตรกรขายได้เฉลี่ยอยู่ที่ตันละ 738 บาท ลดลงจากปีที่ผ่านมา ซึ่งมีราคาเฉลี่ยตันละ 744 บาท หรือลดลงร้อยละ 0.81 จากการกำหนดราคาอ้อยขั้นต่ำเหลือตันละ 700 บาท ณ ระดับความหวานที่ 10 C.C.S. ลดลงจากปีก่อนซึ่งกำหนดราคาตันละ 880 บาท เนื่องจากราคาน้ำตาลทรายดิบในตลาดโลกปรับตัวลดลง



ที่มา : จากการคำนวณ



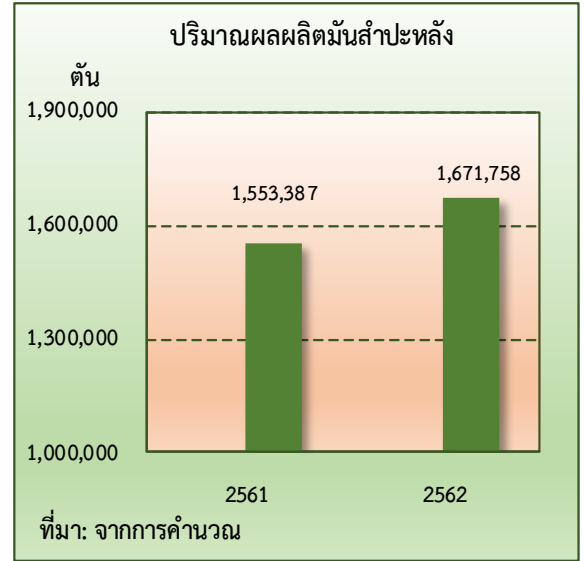
❖ มันสำปะหลัง

ภาวะการผลิต

มันสำปะหลังปี 2562 มีปริมาณผลผลิตเท่ากับ 1,671,758 ตัน เพิ่มขึ้นจากปีที่ผ่านมา ซึ่งผลิตได้ 1,553,387 ตัน หรือเพิ่มขึ้นร้อยละ 7.62 เนื่องจากพื้นที่เก็บเกี่ยว และผลผลิตต่อไร่เพิ่มขึ้น ซึ่งเป็นผลมาจากราคาหัวมันสำปะหลังในปี 2561 ปรับตัวสูงขึ้น เป็นแรงจูงใจให้เกษตรกรดูแลเอาใจใส่ รวมทั้งสภาพอากาศเอื้ออำนวยต่อการเจริญเติบโต ทำให้ผลผลิตต่อไร่เพิ่มขึ้น

ระดับราคา

ปี 2562 ราคามันสำปะหลังสดคละที่เกษตรกรขายได้ เฉลี่ยอยู่ที่กิโลกรัมละ 1.85 บาท ลดลงจากปีที่ผ่านมา ร้อยละ 14.73 ซึ่งมีราคาเฉลี่ยกิโลกรัมละ 2.17 บาท เนื่องจากผลกระทบจากราคาส่งออกที่ปรับตัวลดลง โดยประเทศคู่ค้าหลักลดการนำเข้ามันเส้นจากไทย และพยายามกดดันด้านราคา ส่งผลให้ราคาที่เกษตรกรขายได้ปรับตัวลดลง



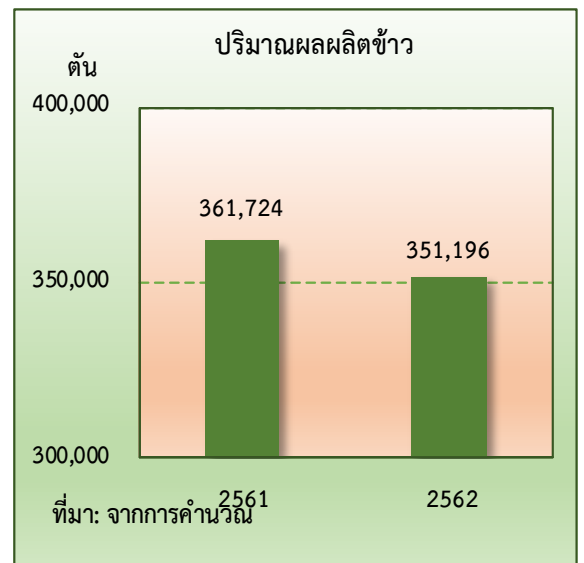
❖ ข้าวรวม

ภาวะการผลิต

ปริมาณผลผลิตข้าวรวมปี 2562 เท่ากับ 351,196 ตัน ลดลงจากปีที่ผ่านมาซึ่งผลิตได้ 361,724 ตัน หรือลดลงร้อยละ 2.91 โดยเป็นผลมาจากการลดลงของปริมาณผลผลิตข้าวนาปรัง เนื่องจากพื้นที่เพาะปลูกลดลง เนื่องจากนโยบายภาครัฐส่งเสริมการปลูกพืชใช้น้ำน้อยทดแทนข้าวนาปรังมากขึ้น ประกอบกับมีการวางแผนการผลิตและกำหนดพื้นที่เป้าหมายส่งเสริมการปลูกข้าว โดยพิจารณาความต้องการของตลาดทั้งภายในและต่างประเทศ

ระดับราคา

ปี 2562 ราคาข้าวที่เกษตรกรขายได้ เฉลี่ยตันละ 7,688 บาท ลดลงร้อยละ 1.05 โดยระดับราคาเปลี่ยนแปลงจากปี 2561 ไม่มากนัก เนื่องจากผู้ประกอบการทำข้าว/โรงสียังคงมีสต็อกข้าวอยู่ ประกอบกับการค้าข้าวในตลาดโลกที่ประเทศคู่แข่งมีต้นทุนการผลิตต่ำกว่า ส่งผลกระทบต่อราคาข้าวเปลือกที่เกษตรกรขายได้





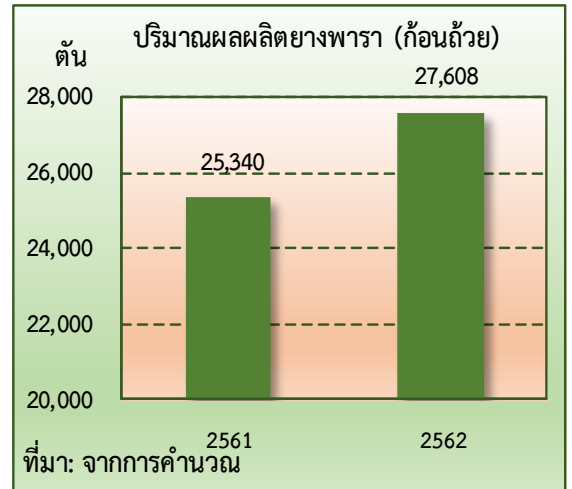
❖ ยางพารา

ภาวะการผลิต

ผลผลิตยางพารา (ก้อนถ้วย) ปี 2562 เท่ากับ 27,608 ตัน เพิ่มขึ้นจากปีที่ผ่านมาซึ่งผลิตได้ 25,340 ตัน หรือเพิ่มขึ้นร้อยละ 8.95 เนื่องจากสัดส่วนเนื้อที่กรีดยางได้จากต้นยางพาราที่มีอายุเฉลี่ย 10-15 ปี เพิ่มขึ้น ซึ่งเป็นช่วงอายุที่ให้ผลผลิตสูง

ระดับราคา

ปี 2562 ราคายางพารา (ก้อนถ้วย) ที่เกษตรกรขายได้เฉลี่ยอยู่ที่ กิโลกรัมละ 42.57 บาท โดยเพิ่มขึ้นจากปีที่ผ่านมาร้อยละ 3.03 ซึ่งมีราคาเฉลี่ยกิโลกรัมละ 41.32 บาท เนื่องจากความต้องการของตลาดยังคงมีอยู่อย่างต่อเนื่อง



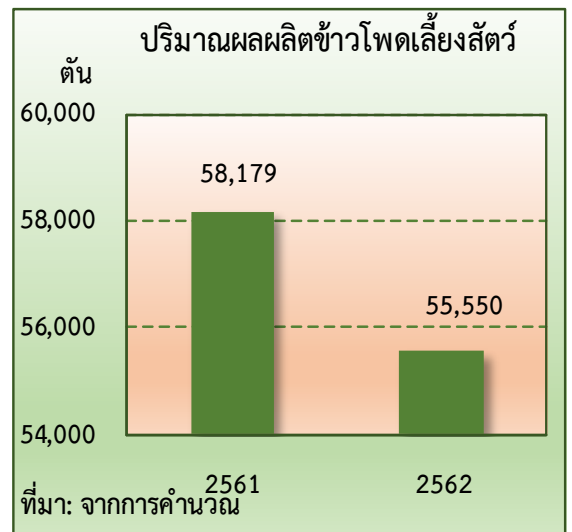
❖ ข้าวโพดเลี้ยงสัตว์

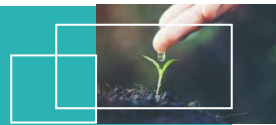
ภาวะการผลิต

ผลผลิตข้าวโพดเลี้ยงสัตว์ในปี 2562 มีผลผลิต 55,550 ตัน ลดลงจากปีที่ผ่านมาซึ่งมีผลผลิต 58,179 ตัน หรือลดลงร้อยละ 4.52 จากเนื้อที่ปลูก เนื้อที่เก็บเกี่ยว และผลผลิตต่อไร่ลดลง ซึ่งบางพื้นที่ปรับเปลี่ยนไปปลูกมันสำปะหลัง เนื่องจากราคามีแนวโน้มสูงขึ้นเมื่อปี 2561 ประกอบกับบางพื้นที่ได้รับความเสียหายจากการระบาดของหนอนกระทู้ข้าวโพดลายจุด ส่งผลให้ผลผลิตรวมลดลง

ระดับราคา

ปี 2562 ราคาข้าวโพดเลี้ยงสัตว์ที่เกษตรกรขายได้ ความชื้น 14.5% เฉลี่ยอยู่ที่กิโลกรัมละ 7.69 บาท โดยเพิ่มขึ้นจากปีที่ผ่านมาร้อยละ 13.03 ซึ่งมีราคาเฉลี่ยกิโลกรัมละ 6.80 บาท เนื่องจากปริมาณผลผลิตมีน้อย ขณะที่ความต้องการใช้ของโรงงานอาหารสัตว์มีมาก

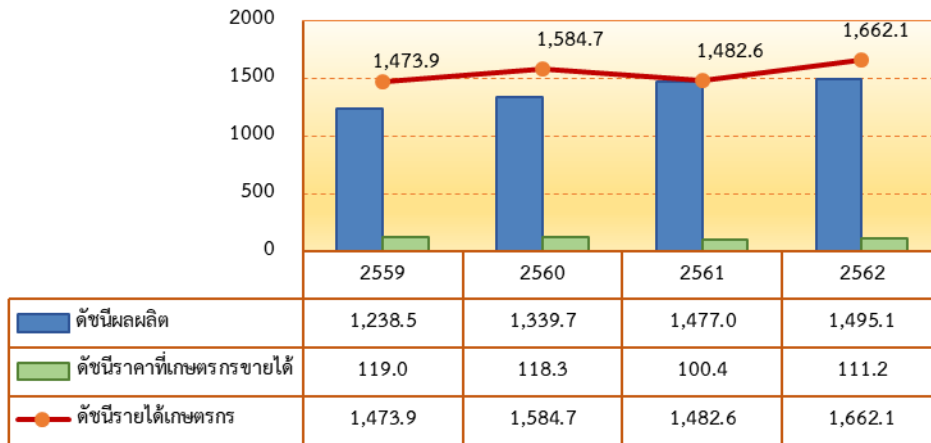




❖ สาขาปศุสัตว์

ผลผลิตปศุสัตว์ปี 2562 ขยายตัวเมื่อเทียบกับปี 2561 โดยดัชนีผลผลิตเฉลี่ยปี 2562 อยู่ที่ระดับ 1495.1 เพิ่มขึ้นร้อยละ 1.2 จากปี 2561 ซึ่งอยู่ที่ระดับ 1477.0 ขณะที่ดัชนีราคาสินค้าปศุสัตว์ที่เกษตรกรขายได้โดยเฉลี่ยอยู่ที่ระดับ 111.2 เพิ่มขึ้นร้อยละ 10.8 จากปี 2561 ซึ่งอยู่ที่ระดับ 100.4 ส่งผลให้ดัชนีรายได้เกษตรกรสาขาปศุสัตว์อยู่ที่ระดับ 1662.1 เพิ่มขึ้นร้อยละ 12.1 จากปี 2561 ซึ่งอยู่ที่ระดับ 1482.6

ดัชนีผลผลิต ดัชนีราคาที่เกษตรกรขายได้ และดัชนีรายได้เกษตรกร สาขาปศุสัตว์



ที่มา : จากการคำนวณ

การผลิตสาขาปศุสัตว์ปี 2562 ขยายตัวร้อยละ 0.9 เมื่อเทียบกับปี 2561 จากการเพิ่มขึ้นของ ไก่เนื้อ สุกร และน้ำนมดิบ เนื่องจากผู้เลี้ยงสุกร ไก่เนื้อ และโคนม มีการปรับระบบการเลี้ยงเข้าสู่ระบบมาตรฐานฟาร์มมีการเฝ้าระวังควบคุมโรคระบาดสัตว์เป็นอย่างดี ประกอบกับเจ้าหน้าที่ของหน่วยงานที่เกี่ยวข้องในระดับพื้นที่ให้ความช่วยเหลือดูแล ให้คำปรึกษาแนะนำอย่างทั่วถึงทำให้ระบบการผลิตปศุสัตว์มีประสิทธิภาพมากขึ้น นอกจากนี้ ตลาดทั้งในและต่างประเทศยังมีความต้องการเพิ่มขึ้นอย่างต่อเนื่อง

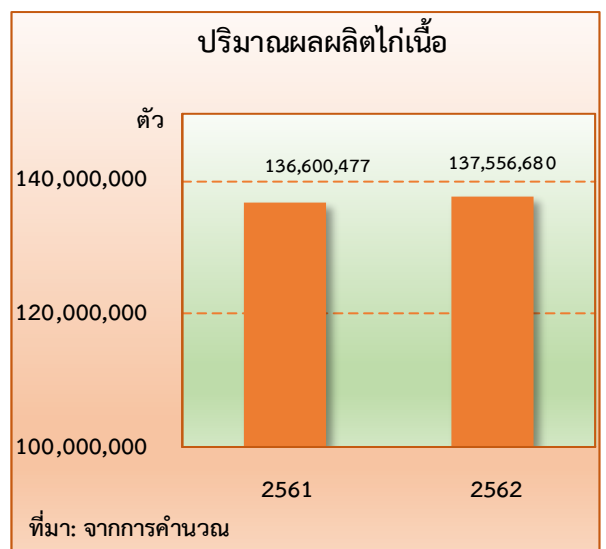
❖ ไก่เนื้อ

ภาวะการผลิต

ปริมาณการผลิตไก่เนื้อปี 2562 มีปริมาณการผลิต 137,556,680 ตัว เพิ่มขึ้นร้อยละ 0.7 เมื่อเทียบกับปี 2561 ที่มีปริมาณการผลิต 136,600,477 ตัว เนื่องจากเกษตรกรผู้ไก่เนื้อมีการจัดการฟาร์มที่ได้มาตรฐาน ระบบการผลิตที่ปลอดภัย สร้างความเชื่อมั่นให้กับผู้บริโภค ขณะที่ความต้องการของผู้บริโภคมีมากขึ้น จากการที่เนื้อไก่ที่สามารถแปรรูปเป็นอาหารได้หลากหลายรูปแบบ ประกอบกับความต้องการของตลาดญี่ปุ่น สหภาพยุโรป และอาเซียน มีอย่างต่อเนื่อง ทำให้การผลิตขยายตัวเพิ่มขึ้น

ระดับราคา

ในปี 2562 ราคาไก่รุ่นพันธุ์เนื้อที่เกษตรกรขายได้เฉลี่ยอยู่ที่ กิโลกรัมละ 35.87 บาท เพิ่มขึ้นจากปี 2561 ที่มีราคาเฉลี่ยอยู่ที่ กิโลกรัมละ 32.50 บาท หรือเพิ่มขึ้นร้อยละ 10.34 เนื่องจากความต้องการบริโภคเนื้อไก่มีมากขึ้น





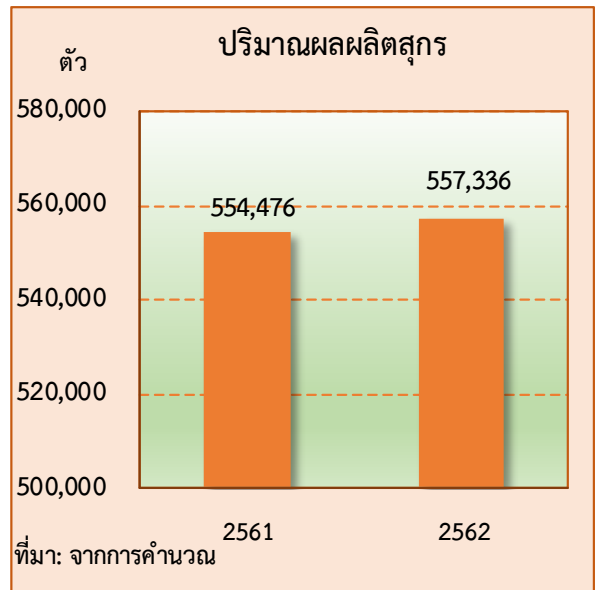
❖ สุกกร

ภาวะการผลิต

การผลิตสุกกรมีการขยายตัวเพิ่มขึ้น โดยในปี 2562 มีปริมาณการผลิตสุกกรมีชีวิต 557,336 ตัว เพิ่มขึ้นจากปีที่ผ่านมา ที่มีปริมาณการผลิต 554,476 ตัว หรือเพิ่มขึ้นร้อยละ 0.5 เนื่องจากเกษตรกรมีการบริหารจัดการฟาร์มที่ดี โดยเฉพาะผู้เลี้ยงสุกกรรายกลางและรายใหญ่ มีการเฝ้าระวังและควบคุมโรคระบาดอย่างเข้มงวด และมีประสิทธิภาพ ส่งผลให้อัตรารอดของสุกกรเพิ่มขึ้น

ระดับราคา

ปี 2562 ราคาสุกกรน้ำหนักไม่ต่ำกว่า 100 กิโลกรัมที่เกษตรกรขายได้เฉลี่ยอยู่ที่กิโลกรัมละ 63.07 บาท เพิ่มขึ้นร้อยละ 15.55 จากปีที่ผ่านมา ที่มีราคาเฉลี่ยกิโลกรัมละ 54.75 บาท เนื่องจากความต้องการบริโภคเนื้อสุกกรภายในประเทศยังคงมีต่อเนื่อง รวมทั้งความต้องการนำเข้าของประเทศคู่ค้ามีเพิ่มขึ้น โดยในช่วงครึ่งปีหลัง ปริมาณการส่งออกเนื้อสุกกรมีแนวโน้มเพิ่มขึ้นเมื่อเทียบกับช่วงกันของปีที่ผ่านมา เนื่องจากประเทศไทยไม่พบโรคอหิวาต์แอฟริกาในสุกกร ทำให้ประเทศคู่ค้ามีความเชื่อมั่นต่อการบริโภคเนื้อสุกกรจากไทย ส่งผลให้ราคาสุกกรปรับตัวสูงขึ้น



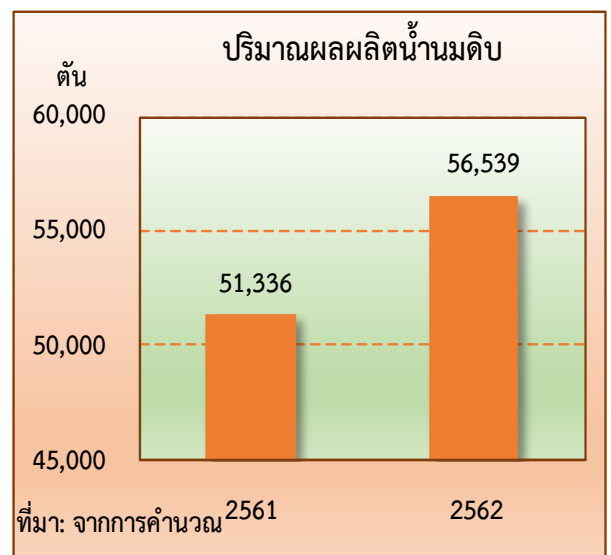
❖ น้ามนดิบ

ภาวะการผลิต

ปริมาณการผลิตน้ามนดิบปี 2562 มีปริมาณการผลิต 56,539 ตัน เพิ่มขึ้นจากปี 2561 ที่มีปริมาณการผลิต 51,336 ตัน หรือเพิ่มขึ้นร้อยละ 10.14 จากนโยบายส่งเสริมและพัฒนาการเลี้ยงโคเนื้อและโคนม รวมทั้งการส่งเสริมและสนับสนุนโครงการอาหารเสริม (นม) โรงเรียนอย่างต่อเนื่อง ทำให้เกษตรกรผู้เลี้ยงโคนมมีรายได้จากการจำหน่ายน้ามนดิบ

ระดับราคา

ในปี 2562 ราคาโคเนื้อเฉลี่ยอยู่ที่กิโลกรัมละ 17.36 บาท ลดลงร้อยละ 0.39 จากปี 2561 ที่มีราคาเฉลี่ยกิโลกรัมละ 17.42 บาท เนื่องจากเกษตรกรมีการพัฒนาการเลี้ยงโคนมมากขึ้น เพื่อให้ได้ราคาน้ามนดิบเพิ่มขึ้น ซึ่งราคาที่เกษตรกรขายได้ขึ้นอยู่กับคุณภาพน้ามนดิบที่ได้

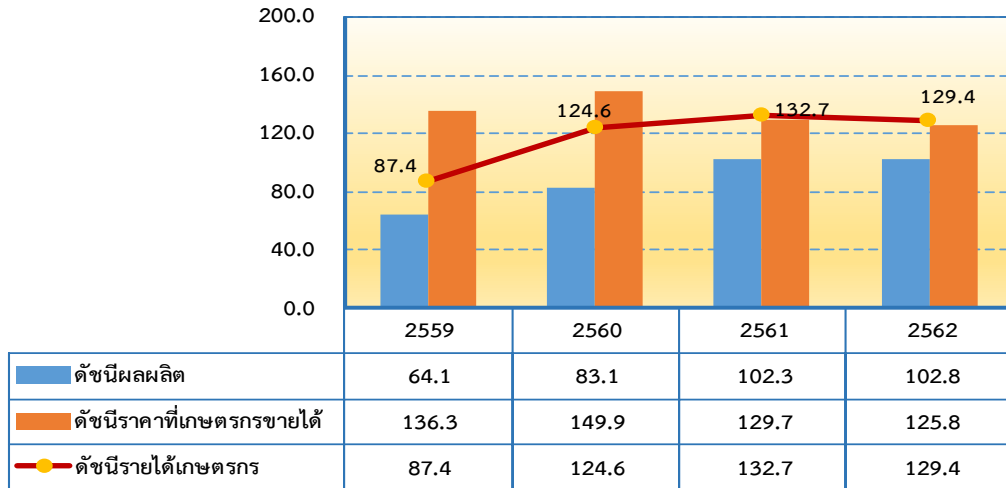




❖ สาขาประมง

ผลผลิตประมงจังหวัดกาญจนบุรี ปี 2562 ขยายตัวเมื่อเทียบกับปี 2561 โดยดัชนีผลผลิตเฉลี่ยอยู่ที่ระดับ 102.8 เพิ่มขึ้นร้อยละ 0.5 จากปี 2561 ซึ่งอยู่ที่ระดับ 102.3 ขณะที่ดัชนีราคาสินค้าประมงที่เกษตรกรขายได้โดยเฉลี่ยอยู่ที่ระดับ 125.8 ลดลงร้อยละ 3.0 จากปี 2561 ซึ่งอยู่ที่ระดับ 129.7 ส่งผลให้ดัชนีรายได้เกษตรกรสาขาประมงอยู่ที่ระดับ 129.4 ลดลงร้อยละ 2.5 จากปี 2561 ซึ่งอยู่ที่ระดับ 132.7

ดัชนีผลผลิต ดัชนีราคาที่เกษตรกรขายได้ และดัชนีรายได้เกษตรกร
สาขาประมง



ที่มา : จากการคำนวณ

ภาวะการผลิตสาขาประมงจังหวัดกาญจนบุรี ปี 2562 ขยายตัวร้อยละ 0.4 เมื่อเทียบกับปี 2561 เนื่องจากสภาพอากาศเอื้ออำนวย ปริมาณน้ำในแม่น้ำสายหลัก และแหล่งน้ำตามธรรมชาติ มีคุณภาพและมีความคงที่ของปริมาณน้ำ ส่งผลให้เกษตรกรทำการผลิตได้ตามแผนที่วางไว้ ส่งผลให้การเพาะเลี้ยงปลาในกระชัง และการเลี้ยงกุ้งมีปริมาณเพิ่มแม้ว่าจะไม่มากนัก

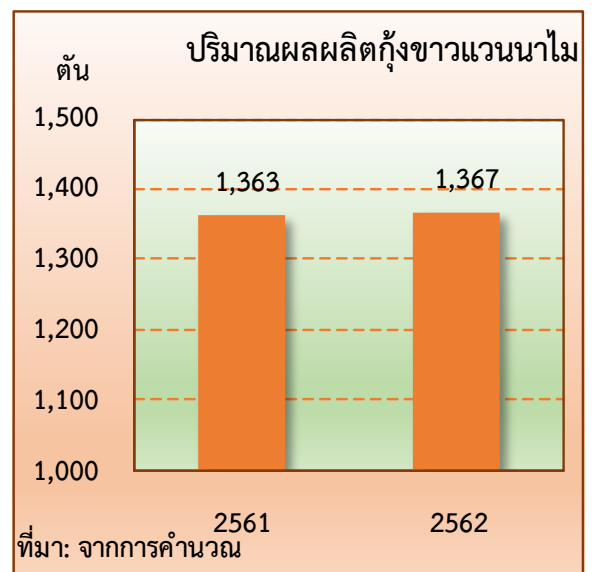
❖ กุ้งขาวแวนนาไม

ภาวะการผลิต

ปริมาณการผลิตกุ้งขาวแวนนาไมปี 2562 มีปริมาณการผลิต 1,367 ตัน เพิ่มขึ้นจากปี 2561 ที่มีปริมาณการผลิต 1,363 ตัน หรือเพิ่มขึ้นร้อยละ 0.33 เนื่องจากมีปริมาณน้ำเพียงพอต่อการเพาะเลี้ยงเกษตรกรมีการบริหารจัดการฟาร์มที่ดี มีการปล่อยลูกกุ้งในอัตราที่เหมาะสม รวมทั้งมีการพัฒนาระบบการเลี้ยงให้เหมาะสมกับพื้นที่ ส่งผลให้ผลผลิตเพิ่มขึ้น

ระดับราคา

ในปี 2562 ราคากุ้งขาวเฉลี่ยอยู่ที่กิโลกรัมละ 138.18 บาท ลดลงร้อยละ 10.24 จากปี 2561 ที่มีราคาเฉลี่ยกิโลกรัมละ 153.93 บาท เนื่องจากปริมาณกุ้งในระบบตลาดของจังหวัดมีมาก โดยมีทั้งกุ้งที่เลี้ยงในพื้นที่ของจังหวัดและกุ้งจากพื้นที่จังหวัดใกล้เคียง และส่วนหนึ่งเป็นผลจากการส่งออกกุ้งของไทยในปี 2562 ลดลง ส่งผลให้ราคากุ้งในประเทศและในจังหวัดปรับตัวลดลงด้วย



ที่มา : จากการคำนวณ



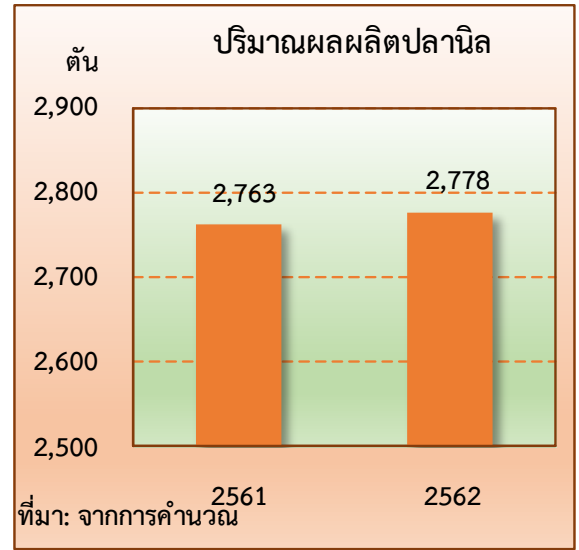
❖ ปทานิล

ภาวะการผลิต

ปริมาณการผลิตปทานิลปี 2562 มีปริมาณการผลิต 2,778 ตัน เพิ่มขึ้นจากปี 2561 ที่มีปริมาณการผลิต 2,763 ตัน หรือเพิ่มขึ้นร้อยละ 0.54 เนื่องจากความนิยมในการบริโภคปทานิลมีมากขึ้น ประกอบกับปริมาณและคุณภาพน้ำจากแหล่งน้ำตามธรรมชาติ มีความเหมาะสมต่อการเลี้ยง รวมทั้งความคงที่ของระดับน้ำ ทำให้เกษตรกรสามารถเพาะเลี้ยงปทานิลได้ตามแผนการผลิตที่วางไว้

ระดับราคา

ในปี 2562 ราคาปทานิลเฉลี่ยอยู่ที่กิโลกรัมละ 43.28 บาท เพิ่มขึ้นร้อยละ 5.53 จากปี 2561 ที่มีราคาเฉลี่ยกิโลกรัมละ 41.01 บาท เนื่องจากปทานิลเป็นสินค้าที่เป็นที่ต้องการของตลาดในจังหวัด และตลาดต่างจังหวัดอย่างต่อเนื่อง โดยเฉพาะการนำไปประกอบอาหาร ในร้านอาหารเพื่อรองรับการท่องเที่ยวของจังหวัดที่ขยายตัวมากขึ้น



❖ สาขาบริการทางการเกษตร

ในปี 2562 สาขาบริการทางการเกษตรจังหวัดกาญจนบุรีขยายตัวร้อยละ 0.1 ซึ่งขยายได้น้อย เนื่องจากการจ้างบริการรถเกี่ยวนาข้าว และค้ำอ้อยลดลง จากปริมาณผลผลิตข้าวนาปรังและอ้อยโรงงานลดลง จึงทำให้งิจกรรมการเตรียมดินและการเก็บเกี่ยวขยายตัวได้ไม่มากนัก



❖ สาขาป่าไม้

ในปี 2562 สาขาป่าไม้จังหวัดกาญจนบุรี ขยายตัวร้อยละ 2.4 เนื่องจากการตัดไม้ยูคาลิปตัสที่มีอายุครบรอบตัด ซึ่งไม้ยูคาลิปตัสมีราคาสูงขึ้น เกษตรกรขยายพื้นที่ปลูกส่งผลให้ปริมาณผลผลิตไม้ยูคาลิปตัสมากขึ้น ประกอบกับการปรับปรุงพระราชบัญญัติป่าไม้ พุทธศักราช 2484 ให้สามารถตัดไม้หวงห้ามที่ขึ้นอยู่ในที่ดินที่มีใบป่าได้โดยไม่ผิดกฎหมาย ส่งผลให้ปริมาณการตัดไม้เพิ่มขึ้น



5. แนวโน้มเศรษฐกิจการเกษตร ปี 2563

เศรษฐกิจการเกษตรจังหวัดกาญจนบุรี ในปี 2563 คาดว่าภาคเกษตรขยายตัวในช่วงร้อยละ 0.1 - 1.1 โดยสาขาปศุสัตว์ อยู่ในช่วงร้อยละ 1.4 - 2.4 สาขาประมงอยู่ในช่วงร้อยละ 0.5 - 1.5 สาขาพืชอยู่ในช่วงร้อยละ (-0.2) - 0.8 สาขาป่าไม้ขยายตัวในช่วง ร้อยละ 1.5 - 2.5 และสาขาบริการทางการเกษตรขยายตัวในช่วงร้อยละ (-0.3) - 0.7 ทั้งนี้เป็นไปตามปัจจัยบวกที่เป็นแรงผลักดัน แต่ก็มีปัจจัยลบที่ไม่สามารถคาดการณ์ หรือควบคุมได้ โดยเฉพาะสภาพอากาศซึ่งอาจส่งผลกระทบต่อปริมาณผลผลิตสินค้าเกษตร

ภาวะการผลิตสาขาปศุสัตว์ปี 2563 คาดว่าจะขยายตัวเพิ่มขึ้นอยู่ในช่วงร้อยละ 1.4 - 2.4 จากปี 2562 จากปริมาณการผลิตปศุสัตว์โดยเฉพาะไก่เนื้อ และสุกร มีแนวโน้มเพิ่มขึ้น เพื่อรองรับความต้องการบริโภคของตลาดที่เพิ่มขึ้น เกษตรกรและกรมปศุสัตว์ร่วมมือกันในการควบคุมและป้องกันโรคจากภายนอกอย่างเข้มงวด คาดว่าจะส่งผลให้อัตราการขยายตัวเพิ่มขึ้นในปี 2563

ภาวะการผลิตสาขาประมงปี 2563 คาดว่าจะขยายตัวอยู่ในช่วงร้อยละ 0.5 - 1.5 จากการเพาะเลี้ยงปลานิล ปลาดุก ในกระชัง เพื่อรองรับความนิยมบริโภคเนื้อปลาน้ำจืด และการเติบโตของภาคการท่องเที่ยว ส่วนกุ้งขาวแวนนาไม มีแนวโน้มที่ลดลงทั้งปริมาณผลผลิตและราคาอย่างต่อเนื่อง แต่เนื่องจากเกษตรกรมีความเชี่ยวชาญในการเพาะเลี้ยง จึงมีการปรับตัวและมีการวางแผนการผลิต เพื่อให้สอดคล้องกับสถานการณ์

ภาวะการผลิตสาขาพืช ปี 2563 คาดว่าจะขยายตัวเพิ่มขึ้นอยู่ในช่วงร้อยละ (-0.2) - 0.8 จากปี 2562 เนื่องจากสถานการณ์ปริมาณน้ำในเขื่อนสำคัญ ได้แก่ เขื่อนศรีนครินทร์ และเขื่อนวชิราลงกรณ์ที่ยังสามารถสนับสนุนพื้นที่การเกษตรได้ รวมทั้งสภาพอากาศที่คาดว่าไม่แตกต่างจากปีที่ผ่านมามากนัก และนโยบายประกันรายได้สินค้าเกษตรที่สำคัญ จะส่งผลให้พื้นที่เก็บเกี่ยวและผลผลิตต่อไร่เพิ่มขึ้น โดยเฉพาะมันสำปะหลัง ยางพารา และข้าวโพดเลี้ยงสัตว์ คาดว่าจะส่งผลให้อัตราการขยายตัวของสาขาพืชเพิ่มขึ้น

การบริการทางการเกษตรปี 2563 มีแนวโน้มขยายตัวอยู่ในช่วงร้อยละ (-0.3) - 0.7 ซึ่งเป็นไปในทิศทางเดียวกันกับการขยายตัวของสาขาพืช เพราะพืชหลัก ได้แก่ อ้อยโรงงาน มันสำปะหลัง ข้าว ข้าวโพดเลี้ยงสัตว์ กิจกรรมการเตรียมดิน เก็บเกี่ยว โดยเครื่องจักร คาดว่าจะส่งผลให้ขยายตัว

สาขาป่าไม้ปี 2563 มีแนวโน้มขยายตัวอยู่ในช่วงร้อยละ 1.5 - 2.5 จากการตัดไม้ยูคาลิปตัสเพิ่มขึ้น เพราะเป็นที่ต้องการของอุตสาหกรรมผลิตกระดาษ ไม้แปรรูป และเศษไม้เพื่อการส่งออก และจากการที่กรมป่าไม้แก้ไขกฎหมายให้สามารถตัดไม้หวงห้ามที่ขึ้นในพื้นที่ที่ไม่ใช่ป่าได้ คาดว่าจะส่งผลให้ปริมาณการตัดไม้เพิ่มขึ้น

ตารางที่ 1 อัตราการขยายตัวของผลิตภัณฑ์มวลรวมภาคเกษตร จ. กาญจนบุรี

หน่วย: ร้อยละ

สาขา	2562	2563
ภาคเกษตร	0.2	0.1 - 1.1
พืช	0.1	(-0.2) - 0.8
ปศุสัตว์	0.9	1.4 - 2.4
ประมง	0.4	0.5 - 1.5
บริการทางการเกษตร	0.1	(-0.3) - 0.7
ป่าไม้	2.4	1.5 - 2.5

ที่มา : สำนักงานเศรษฐกิจการเกษตรที่ 10



ตารางที่ 2 ผลผลิตสินค้าเกษตรที่สำคัญ (ปีปฏิทิน)

สินค้า	ปี 2561	ปี 2562	อัตราการเปลี่ยนแปลง (ร้อยละ)
ข้าวรวม (นาปี,นาปรัง) (ตัน)	361,724	351,196	-2.91
มันสำปะหลัง (ตัน)	1,553,387	1,671,758	7.62
อ้อยโรงงาน (ตัน)	7,832,604	7,614,941	-2.78
ยางพารา (ตัน)	25,340	27,608	8.95
ข้าวโพดเลี้ยงสัตว์ (ตัน)	58,179	55,550	-4.52
โกโก้ (ตัว)	136,600,477	137,556,680	0.70
สุกร (ตัว)	554,476	557,336	0.50
น้ำนมดิบ (ตัน)	51,336	56,539	10.14
กุ้งขาว (ตัน)	1,363	1,367	0.33
ปลานิล (ตัน)	2,763	2,778	0.54
ปลาดุก (ตัน)	1,059	1,073	1.32

ที่มา : ศูนย์สารสนเทศการเกษตร สำนักงานเศรษฐกิจการเกษตร

ตารางที่ 3 ราคาที่เกษตรกรขายได้ของสินค้าเกษตรที่สำคัญ

หน่วย: บาท

สินค้า	ปี 2561	ปี 2562	อัตราการเปลี่ยนแปลง (ร้อยละ)
ข้าวรวม (นาปี,นาปรัง) (ตัน)	7,735.00	7,633.00	-1.32
มันสำปะหลัง (ตัน)	2,166.67	1,847.50	-14.73
อ้อยโรงงาน (ตัน)	744.00	738.00	-0.81
ยางพารา (ตัน)	41,320.83	42,572.50	3.03
ข้าวโพดเลี้ยงสัตว์ (ตัน)	6,800.00	7,685.71	13.03
โกโก้ (กก.)	32.50	35.87	10.34
สุกร (กก.)	54.75	63.07	15.55
น้ำนมดิบ (กก.)	17.42	17.36	-0.39
กุ้งขาว (กก.)	153.93	138.18	-10.24
ปลานิล (กก.)	41.01	43.28	5.53
ปลาดุก (กก.)	34.05	38.25	12.31

ที่มา : ศูนย์สารสนเทศการเกษตร สำนักงานเศรษฐกิจการเกษตร