



รายงานภาวะเศรษฐกิจการเกษตร จังหวัดนครปฐม

ภาวะเศรษฐกิจการเกษตรปี 2562 และแนวโน้มปี 2563

ROAE Outlook

ภาวะเศรษฐกิจการเกษตร

หน้า

1. ภาพรวมเศรษฐกิจจังหวัด.....	2
2. ปัจจัยที่เกี่ยวข้องกับการผลิตภาคเกษตร....	2
2.1 ราคาน้ำมัน	
2.2 สถานการณ์น้ำ	
2.3 สถานการณ์โรคระบาด	
3. เครื่องชี้ทางด้านเศรษฐกิจการเกษตร.....	3
4. ภาวะเศรษฐกิจการเกษตรปี 2562.....	4
สาขาพืช	
สาขาปศุสัตว์	
สาขาประมง	
สาขาป่าไม้	
สาขาบริการทางการเกษตร	
5. แนวโน้มเศรษฐกิจการเกษตรปี 2563.....	9
สาขาพืช	
สาขาปศุสัตว์	
สาขาประมง	
สาขาป่าไม้	
สาขาบริการทางการเกษตร	
ตารางที่ 1 อัตราการขยายตัวของผลิตภัณฑ์	
มวลรวมภาคเกษตร จ.นครปฐม	10
ตารางที่ 2 ผลผลิตสินค้าเกษตรที่สำคัญ	
(ปีปฏิทิน).....	10
ตารางที่ 3 ราคาที่เกษตรกรขายได้ของสินค้า	
เกษตรที่สำคัญ.....	11

ภาวะเศรษฐกิจการเกษตร ปี 2562 และแนวโน้มปี 2563 จังหวัดนครปฐม

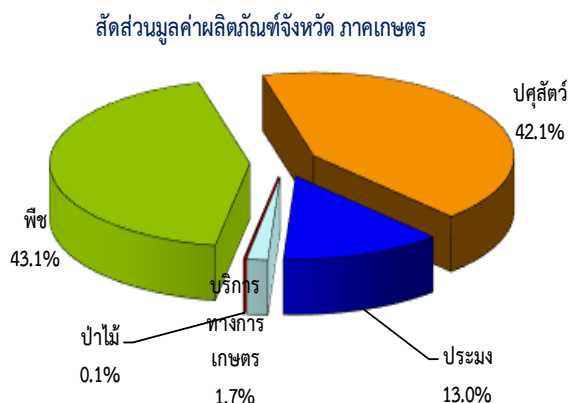
ภาวะเศรษฐกิจการเกษตร ปี 2562 ภาคเกษตรหดตัวร้อยละ 2.7 เมื่อเทียบกับปีที่ผ่านมา โดยสาขาพืชหดตัวร้อยละ 5.9 สาขาการบริการทางการเกษตรหดตัวร้อยละ 3.9 ส่วนสาขาปศุสัตว์มีการขยายตัวร้อยละ 0.4 สาขาประมงขยายตัวร้อยละ 0.4 และป่าไม้ขยายตัวร้อยละ 2.0 โดยมีปัจจัยสำคัญที่ส่งผลกระทบต่อภาคเกษตรจากการดำเนินงานของภาครัฐ ในการส่งเสริมปลูกพืชใช้น้ำน้อยทดแทนข้าวนาปรัง และจากสถานการณ์ราคาสินค้าเกษตรที่ลดลงโดยเฉพาะอ้อยโรงงาน ซึ่งเป็นสินค้าที่มีสัดส่วนของมูลค่ามากเป็นอันดับ 2 ของจังหวัดนครปฐม ดังนั้น การเปลี่ยนแปลงของปริมาณผลผลิต จึงส่งผลต่อการขยายตัวของภาคเกษตร

แนวโน้มเศรษฐกิจการเกษตรปี 2563 คาดว่าภาคเกษตรอยู่ในช่วงร้อยละ 0.9 - 1.9 โดยสาขาพืชขยายตัวอยู่ในช่วงร้อยละ (-0.4) - 0.6 สาขาปศุสัตว์ขยายตัวในช่วงร้อยละ 1.1 - 2.1 สาขาประมงขยายตัวในช่วงร้อยละ 1.8 - 2.8 สาขาป่าไม้ขยายตัวในช่วงร้อยละ 1.5 - 2.5 และสาขาบริการทางการเกษตรขยายตัวในช่วงร้อยละ (-0.4) - 0.6 โดยมีปัจจัยสนับสนุน ได้แก่ การดำเนินนโยบายด้านการเกษตรที่ต่อเนื่อง ทั้งการบริหารจัดการทรัพยากรน้ำ การวางแผนการผลิตอย่างเหมาะสม การส่งเสริมการรวมกลุ่ม การส่งเสริมการใช้เทคโนโลยีในการผลิตและการยกระดับคุณภาพสินค้าการเกษตร การบริหารการผลิตให้สอดคล้องกับความต้องการของตลาด ใช้ปัจจัยการผลิตอย่างเหมาะสม ซึ่งช่วยลดต้นทุนการผลิต ทำให้เกษตรกรมีรายได้ที่มีเสถียรภาพมากขึ้น



1. ภาพรวมเศรษฐกิจจังหวัด

ผลิตภัณฑ์มวลรวมจังหวัด ณ ราคาประจำปี ของจังหวัดนครปฐม ปี 2560 มีมูลค่า 332,627 ล้านบาท ประกอบด้วยภาคเกษตรมูลค่า 19,750 ล้านบาท และภาคนอกเกษตรมูลค่า 312,878 ล้านบาท โดยภาคเกษตรมีสาขาเกษตรกรรม การป่าไม้ และการประมง เป็นสาขาการผลิตหลักในการขับเคลื่อนเศรษฐกิจของจังหวัด คิดเป็นสัดส่วนร้อยละ 5.9 ส่วนนอกภาคเกษตรมีสาขาอุตสาหกรรม มีสัดส่วนร้อยละ 56.3 รองลงมาคือสาขาการขนส่งชายปลีก การซ่อมยานยนต์ และจักรยานยนต์ มีสัดส่วนร้อยละ 13.1 สาขาการศึกษา มีสัดส่วนร้อยละ 10.6 สาขาการก่อสร้างมีสัดส่วนร้อยละ 3.9 สาขากิจกรรมทางการเงินและการประกันภัยมีสัดส่วนร้อยละ 3.7 และสาขาอื่น ๆ มีสัดส่วนรวมกันร้อยละ 12.4



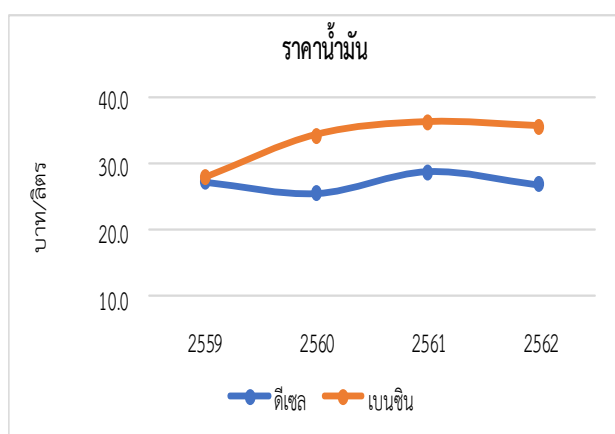
โครงสร้างการผลิตหลักของจังหวัดนครปฐม ประกอบด้วย สาขาเกษตรกรรม การป่าไม้ และการประมง สาขาอุตสาหกรรม และสาขาการขนส่งชายปลีกเป็นสำคัญ โดยมีสินค้าหลักในการขับเคลื่อนเศรษฐกิจ คือ ข้าว อ้อยโรงงาน ถั่วเขียว สุก รังไหม ไข่ไก่ กุ้งขาวแวนนาไม ปลาชนิดและปลาดุก แสดงให้เห็นว่า สาขาเกษตรกรรม การป่าไม้ และการประมง มีความสำคัญ ต่อการเจริญเติบโตทางด้านเศรษฐกิจของจังหวัดนครปฐม เป็นอย่างมาก โดยผลผลิตทางการเกษตร นอกจากจะผลิตเพื่อบริโภคภายในประเทศแล้วยังเป็นสินค้าเศรษฐกิจที่สร้างรายได้ระดับประเทศอีกด้วย ซึ่งเป็นส่วนสำคัญที่ส่งผลต่อการเจริญเติบโตทางเศรษฐกิจของจังหวัด

สาขาการผลิตทางการเกษตรที่สำคัญของจังหวัดนครปฐม ในปี 2560 ได้แก่ สาขาพืช ซึ่งมีสัดส่วนถึงร้อยละ 43.1 ของผลิตภัณฑ์ภาคเกษตร หรือ GPP ภาคเกษตร รองลงมา ได้แก่ สาขาปศุสัตว์ สาขาประมง สาขาบริการทางการเกษตร และสาขาป่าไม้ คิดเป็นร้อยละ 42.1 ร้อยละ 13 ร้อยละ 1.7 และร้อยละ 0.1 ตามลำดับ (ที่มา : สำนักงานสภาพัฒนาการเศรษฐกิจและสังคมแห่งชาติ)

2. ปัจจัยที่เกี่ยวข้องกับการผลิตภาคเกษตร

2.1 ราคาน้ำมัน

ในปี 2562 น้ำมันเบนซินราคาเฉลี่ยลิตรละ 35.6 บาท ลดลงจากปีที่ผ่านมา 0.6 บาทต่อลิตร หรือลดลงร้อยละ 1.65 ขณะที่น้ำมันดีเซลเฉลี่ยลิตรละ 26.8 บาท ลดลง 1.9 บาทต่อลิตร หรือลดลงร้อยละ 6.62 เนื่องจากการปรับตัวลดลงตามราคาน้ำมันดิบ จากความต้องการใช้น้ำมันลดลงตามภาวะเศรษฐกิจโลกที่ชะลอตัว โดยการถดถอยของภาคอุตสาหกรรม การค้า และสถานการณ์ของภาคธุรกิจ รวมทั้งการชะลอตัวของการค้ารถยนต์นั่งส่วนบุคคลของโลก ซึ่งเป็นเครื่องชี้สำคัญที่สะท้อนความต้องการใช้น้ำมันที่ลดลงต่อเนื่อง ในขณะที่การผลิตน้ำมันดิบของสหรัฐอเมริกา ยังคงเพิ่มขึ้น และกดดันให้ราคาน้ำมันดิบปรับตัวลดลง

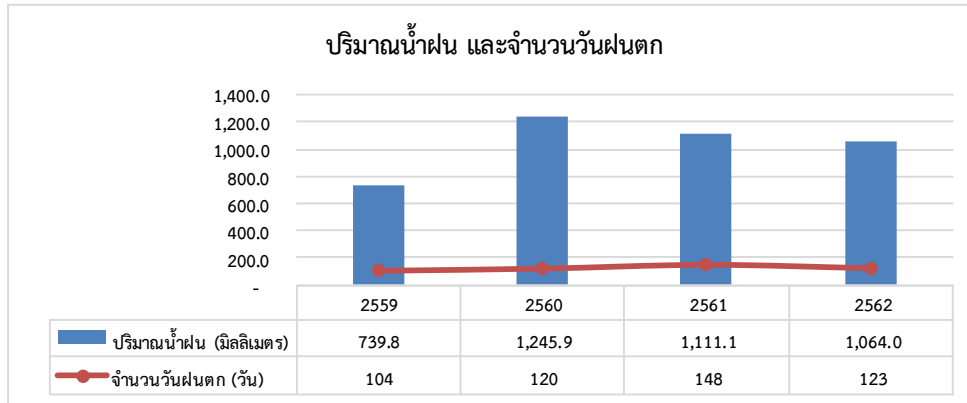


ที่มา [http : www.pttplc.com](http://www.pttplc.com)



2.2 สถานการณ์น้ำ

ปี 2562 จำนวนวันฝนตกในพื้นที่จังหวัดนครปฐมเฉลี่ย 123 วัน ปริมาณน้ำฝนวัดได้ 1,064 มิลลิเมตร โดยจำนวนวันฝนตกลดลงร้อยละ 16.9 จากปีที่ผ่านมา ซึ่งฝนตกรวม 148 วัน ส่วนปริมาณน้ำฝนลดลงร้อยละ 4.2 หรือลดลงจาก 1,111.12 มิลลิเมตร ซึ่งยังคงอยู่ในเกณฑ์ปกติ โดยปริมาณน้ำฝนที่วัดได้ไม่ต่ำกว่า 900 มิลลิเมตร



ที่มา : กรมอุตุนิยมวิทยา

2.3 สถานการณ์ภัยธรรมชาติ และโรคแมลง ศัตรูพืชระบาด

สำหรับการระบาดของของแมลงศัตรูพืช พบการระบาดของหนอนกระทู้ข้าวโพดในพื้นที่อำเภอกำแพงแสน ซึ่งเกษตรกรเน้นการกำจัดโดยวิธีผสมผสาน เนื่องจากคำนึงถึงความปลอดภัยด้านอาหารสัตว์ที่ต้องใช้ข้าวโพดเป็นส่วนผสมของอาหารโคนม ส่วนด้านปศุสัตว์และประมงไม่พบการระบาดของโรค

3. เครื่องชี้ทางด้านเศรษฐกิจการเกษตร

ดัชนีผลผลิตสินค้าเกษตร ดัชนีราคาที่เกษตรกรขายได้ และดัชนีรายได้เกษตรกร

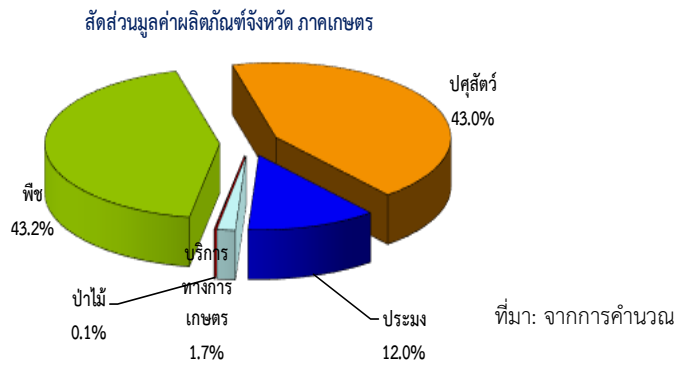


ที่มา: จากการคำนวณ

จากกราฟแสดงให้เห็นว่า ดัชนีผลผลิตสินค้าเกษตรจังหวัดนครปฐม ของปี 2562 อยู่ที่ระดับ 80.6 ลดลงร้อยละ 1.3 จากปีที่ผ่านมา ซึ่งอยู่ที่ระดับ 81.7 จากการลดลงของข้าวนาปรังและอ้อยโรงงาน ส่วนดัชนีราคาที่เกษตรกรขายได้อยู่ที่ระดับ 125.4 เพิ่มขึ้นร้อยละ 6.0 จากปีที่ผ่านมาซึ่งอยู่ที่ระดับ 118.2 จากราคาสินค้าปศุสัตว์และประมงที่สูงขึ้นได้แก่ ไก่ไข่ ไก่เนื้อ สุกร ปลาชนิดและปลาดุก ส่งผลให้ดัชนีรายได้เกษตรกรอยู่ที่ระดับ 101.0 เพิ่มขึ้นร้อยละ 4.6 จากปีที่ผ่านมาซึ่งอยู่ที่ระดับ 96.6



4. ภาวะเศรษฐกิจการเกษตร ปี 2562

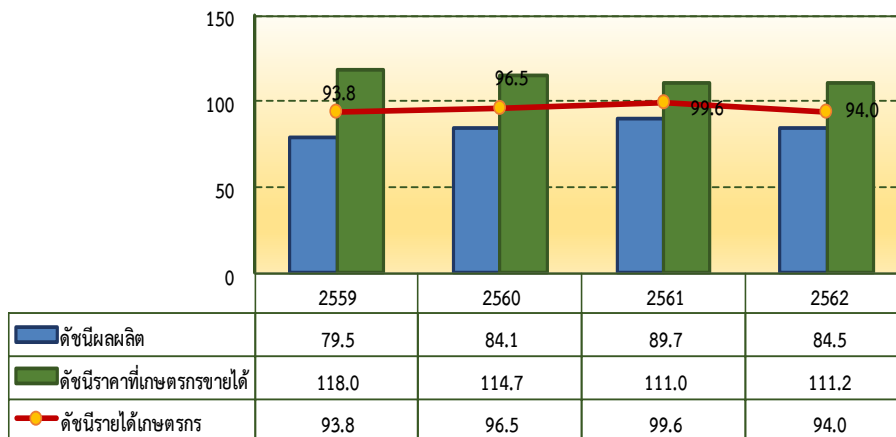


การประมาณการอัตราการขยายตัวของภาวะเศรษฐกิจการเกษตรจังหวัดนครปฐม ได้พิจารณาจากปัจจัยต่าง ๆ ที่เกี่ยวข้องกับการผลิตภาคเกษตรดังกล่าวข้างต้น อาทิ ปริมาณน้ำฝน ปริมาณน้ำในแหล่งน้ำธรรมชาติ และไม่เกิดการระบาดของโรคศัตรูพืชหรือการระบาดของโรคในสัตว์เลี้ยงที่ร้ายแรง ในขณะที่ราคาน้ำมันดิบสำหรับใช้ในการเกษตร ลดลงจากปีที่ผ่านมา ส่งผลให้ภาวะเศรษฐกิจการเกษตรของจังหวัดนครปฐม ในปี 2562 หดตัวร้อยละ 2.7 เมื่อเทียบกับปี 2561 โดยสาขาพืชหดตัวร้อยละ 5.9 และสาขาศุสัตว์ขยายตัวร้อยละ 3.9 สาขาปศุสัตว์ขยายตัวร้อยละ 0.4 สาขาประมงขยายตัวร้อยละ 0.4 และสาขาป่าไม้ขยายตัวร้อยละ 2.0 ส่วนสำหรับรายละเอียดในแต่ละสาขา มีดังนี้

❖ สาขาพืช

ปริมาณการผลิตพืชในปี 2562 หดตัวเมื่อเทียบกับปี 2561 โดยดัชนีผลผลิตอยู่ที่ระดับ 84.5 ลดลงร้อยละ 5.8 จากปี 2561 ซึ่งอยู่ที่ระดับ 89.7 ขณะที่ดัชนีราคาพืชที่เกษตรกรขายได้โดยเฉลี่ยอยู่ที่ระดับ 111.2 เพิ่มขึ้นร้อยละ 0.2 จากปี 2561 ซึ่งอยู่ที่ระดับ 111.0 ส่งผลให้ดัชนีรายได้ของสาขาพืชลดลงมาอยู่ที่ระดับ 94.0 หรือลดลงร้อยละ 5.6 จากปี 2561 ซึ่งอยู่ที่ระดับ 99.6

ดัชนีผลผลิต ดัชนีราคาที่ได้เกษตรกรขายได้ และดัชนีรายได้เกษตรกร สาขาพืช



ที่มา: จากการคำนวณ

ภาวะการผลิตสาขาพืชปี 2562 มีผลผลิตพืชที่สำคัญ ได้แก่ ข้าวนาปี ข้าวนาปรัง ถั่วเขียว และอ้อยโรงงาน ผลผลิตลดลงร้อยละ 0.69 12.34 3.98 และ 3.39 ตามลำดับ เนื่องจากการส่งเสริมให้เกษตรกรปรับเปลี่ยนไปปลูกพืชใช้น้ำน้อย อาทิ โครงการสานพลังประชารัฐ โครงการส่งเสริมการปลูกพืชหลากหลาย เป็นต้น ประกอบกับสถานการณ์ราคาของสินค้าเกษตรที่ลดลง ส่งผลให้ภาวะการผลิตสาขาพืชหดตัว



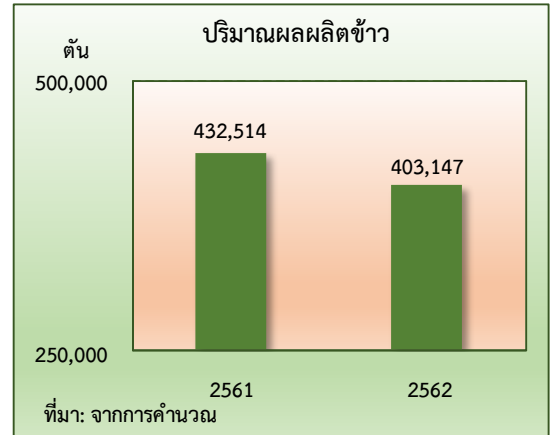
❖ **ข้าว**

ภาวะการผลิต

ปริมาณผลผลิตข้าว ปี 2562 เท่ากับ 403,147 ตัน ประกอบด้วยข้าวนาปี 204,730 ตัน และข้าวนาปรัง 198,417 ตัน ลดลงจากปีที่ผ่านมา 29,367 ตัน หรือลดลงร้อยละ 6.79 เป็นผลมาจากการลดลงของปริมาณผลผลิตข้าวนาปรัง เนื่องจากพื้นที่เพาะปลูกลดลง จากการที่ภาครัฐดำเนินโครงการส่งเสริมการปลูกพืชใช้น้ำน้อยทดแทนข้าวนาปรัง

ระดับราคา

ปี 2562 ราคาข้าวที่เกษตรกรขายได้ เฉลี่ยตันละ 7,680 บาท ลดลงจากปีที่ผ่านมา ร้อยละ 0.05 ส่วนข้าวนาปรังราคาเฉลี่ยตันละ 7,711 บาท ลดลงร้อยละ 0.26 เนื่องจากผู้ประกอบการทำข้าว/โรงสี ยังคงสต็อกข้าวอยู่จำนวนมาก ส่งผลให้ราคาข้าวเปลือกปรับตัวลดลงเล็กน้อย



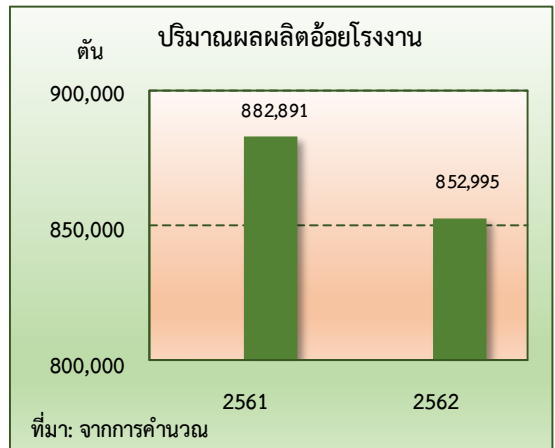
❖ **อ้อยโรงงาน**

ภาวะการผลิต

ปริมาณผลผลิตอ้อยโรงงานปี 2562 เท่ากับ 852,995 ตัน ลดลงจากปีที่ผ่านมา 29,896 ตัน หรือลดลงร้อยละ 3.39 เนื่องจากราคาอ้อยขึ้นต้นปรับลดลงจากปีที่ผ่านมา ทำให้เกษตรกรลดการดูแลบำรุงรักษา ผลผลิตต่อไร่ลดลง

ระดับราคา

ปี 2562 ราคาอ้อยโรงงานที่เกษตรกรขายได้ เฉลี่ยอยู่ที่ต้นละ 730 บาท ลดลงร้อยละ 2.6 เนื่องจากอ้อยขึ้นต้นปรับลดลงจากปี 2561 จากสถานการณ์ราคาน้ำตาลในตลาดโลกปรับตัวลดลง ส่งผลกระทบต่อราคาอ้อยที่เกษตรกรขายได้ลดลงด้วย



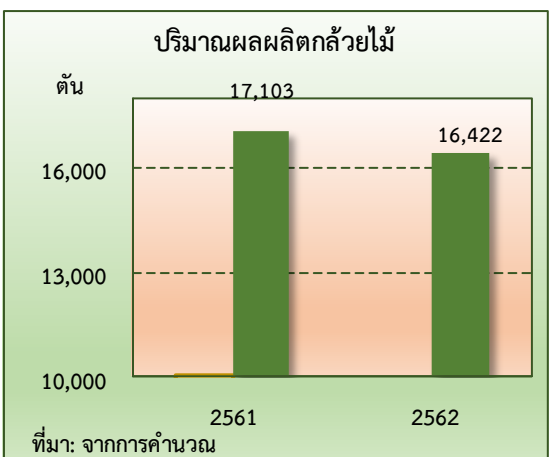
❖ **กล้วยไม้**

ภาวะการผลิต

กล้วยไม้ ปี 2562 มีปริมาณผลผลิตเท่ากับ 16,422 ตัน ลดลงจากปีที่ผ่านมา 681 ตัน หรือลดลงร้อยละ 3.98 เนื่องจากเกษตรกรรื้อต้นที่มีอายุมากหรือสภาพต้นโทรมทิ้ง ทำให้ผลผลิตต่อไร่ลดลง ประกอบกับราคากกล้วยไม้ในปี 2561 ลดลง

ระดับราคา

ปี 2562 ราคากกล้วยไม้ที่เกษตรกรขายได้ เฉลี่ยกิโลกรัมละ 65 บาท เพิ่มขึ้นร้อยละ 4.48 เนื่องจากปริมาณผลผลิต ปี 2562 มีปริมาณน้อยและความต้องการภายในประเทศและต่างประเทศยังคงใกล้เคียงกับปีที่ผ่านมา ส่งผลให้ราคาเพิ่มขึ้นเล็กน้อย

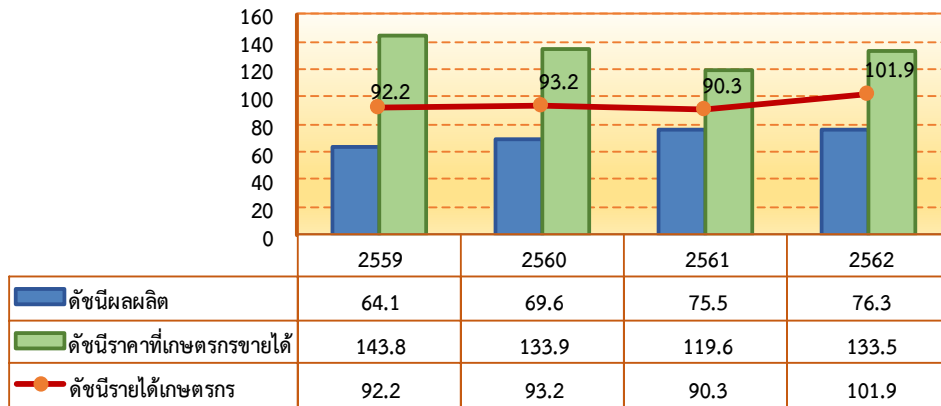




❖ สาขาปศุสัตว์

สาขาปศุสัตว์ปี 2562 ดัชนีผลผลิต ปี 2562 อยู่ที่ระดับ 76.3 เพิ่มขึ้นร้อยละ 1.0 จากปี 2561 ซึ่งอยู่ที่ระดับ 75.5 ขณะที่ดัชนีราคาสินค้าปศุสัตว์ที่เกษตรกรขายได้ อยู่ที่ระดับ 133.5 เพิ่มขึ้นร้อยละ 11.6 จากปี 2561 ซึ่งอยู่ที่ระดับ 119.6 ส่งผลให้ดัชนีรายได้เกษตรกรสาขาปศุสัตว์ อยู่ที่ระดับ 101.9 เพิ่มขึ้นร้อยละ 12.8 จากปี 2561 ซึ่งอยู่ที่ระดับ 90.3

ดัชนีผลผลิต ดัชนีราคาที่เกษตรกรขายได้ และดัชนีรายได้เกษตรกร สาขาปศุสัตว์



ที่มา: จากการคำนวณ

การผลิตสาขาปศุสัตว์ปี 2562 ขยายตัวร้อยละ 1.0 เมื่อเทียบกับปี 2561 เนื่องจากผู้เลี้ยงสุกร ไก่เนื้อ และไข่ไก่ มีการปรับระบบการเลี้ยงเข้าสู่ระบบมาตรฐานฟาร์มมีการเฝ้าระวังควบคุมโรคระบาดสัตว์เป็นอย่างดี ประกอบกับเจ้าหน้าที่ของหน่วยงานที่เกี่ยวข้องในระดับพื้นที่ให้ความช่วยเหลือดูแล ให้คำปรึกษาแนะนำอย่างทั่วถึงทำให้ระบบการผลิตปศุสัตว์มีประสิทธิภาพมากขึ้น นอกจากนี้ ตลาดทั้งในและต่างประเทศยังมีความต้องการเพิ่มขึ้นอย่างต่อเนื่อง

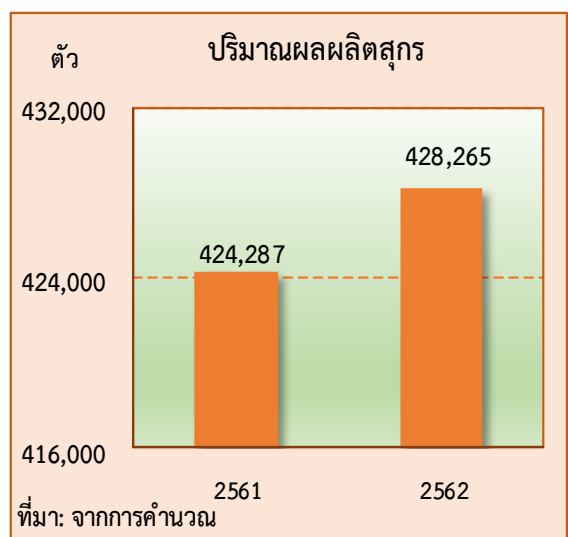
❖ สุกกร

ภาวะการผลิต

การผลิตสุกรมีการขยายตัวเพิ่มขึ้นตามความต้องการบริโภคที่เพิ่มขึ้น โดยในปี 2562 ปริมาณการผลิตสุกร รวม 428,265 ตัว เพิ่มขึ้นจากปีที่ผ่านมาร้อยละ 0.94 เนื่องจากความต้องการของตลาด ประกอบกับเกษตรกรมีการบริหารจัดการฟาร์มที่ดี โดยเฉพาะผู้เลี้ยงสุกรรายกลางและรายใหญ่ มีการเฝ้าระวังเพื่อไม่ให้เกิดโรคระบาดอย่างเข้มงวด ส่งผลให้อัตราการรอดของสุกรเพิ่มขึ้นด้วย

ระดับราคา

ปี 2562 ราคาสุกรน้ำหนักไม่ต่ำกว่า 100 กิโลกรัมที่เกษตรกรขายได้ เฉลี่ยอยู่ที่กิโลกรัมละ 71.86 บาท เพิ่มขึ้นร้อยละ 27.03 จากปีที่ผ่านมา ที่มีราคาเฉลี่ยกิโลกรัมละ 56.57 บาท เนื่องจากความต้องการของตลาดมีเพิ่มขึ้นอย่างต่อเนื่อง ประกอบกับไม่พบการระบาดของโรคคอตีบหวัดแอฟริกาในสุกรของประเทศไทย ทำให้ผู้บริโภคมั่นใจมากขึ้น ส่งผลให้ราคาสุกรมีชีวิตยังสามารถปรับตัวสูงเพิ่มขึ้นจากที่เคยลดต่ำลงในปี 2561



ที่มา: จากการคำนวณ



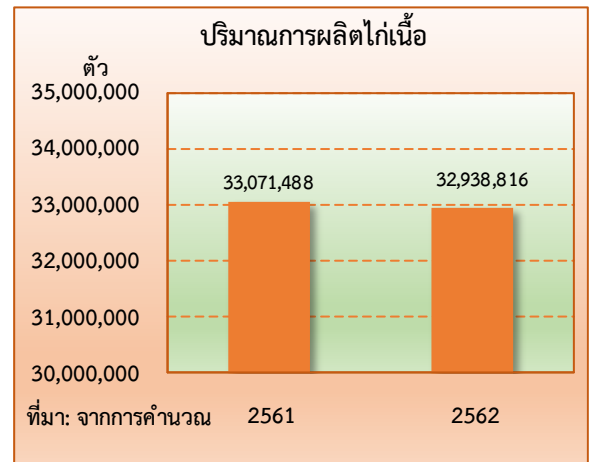
❖ ใ้เนื้อ

ภาวะการผลิต

ปริมาณการผลิตใ้เนื้อ ปี 2562 ลดลงจาก 33,071,488 ตัว เป็น 32,938,816 ตัว หรือลดลงร้อยละ 0.4 จากการขยายตัวของที่อยู่อาศัย ทำให้ฟาร์มเลี้ยงใ้เนื้อในบางพื้นที่ถูกมองว่าเป็นมลพิษของชุมชน เกษตรกรจึงลดขนาดฟาร์มลง ประกอบกับการทำฟาร์มใหม่ในพื้นที่เหมาะสม มีต้นทุนสูงเนื่องจากที่ดินมีราคาแพง ดังนั้น จึงทำให้ผลผลิตลดลงเล็กน้อย

ระดับราคา

ในปี 2562 ราคาใ้เนื้อที่เกษตรกรขายได้เฉลี่ยอยู่ที่ กิโลกรัมละ 35.82 บาท เพิ่มขึ้นจากปี 2561 ที่มีราคาเฉลี่ยอยู่ที่ กิโลกรัมละ 32.50 บาท หรือเพิ่มขึ้นร้อยละ 9.87 เนื่องจากความต้องการของผู้บริโภคทั้งจากภายในประเทศและต่างประเทศยังคงมีอย่างต่อเนื่อง ประกอบกับความนิยมบริโภคใ้เนื้อใ้มีหลากหลายรูปแบบมากขึ้น



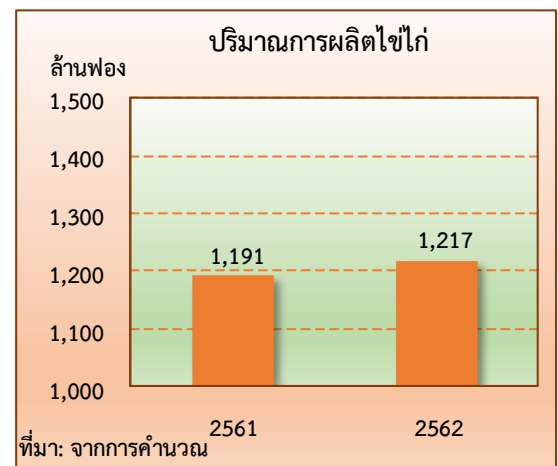
❖ ไข่ใ้

ภาวะการผลิต

การผลิตไข่ใ้มีการขยายตัวเพิ่มขึ้นตามความต้องการบริโภคที่เพิ่มขึ้น โดยปี 2562 มีปริมาณการผลิต 1,216.85 ล้านฟอง เพิ่มขึ้นจากปีที่ผ่านมาร้อยละ 2.19 เนื่องจากเกษตรกรมีการปรับปรุงพัฒนาฟาร์มให้มีมาตรฐานแล้วเพื่อรองรับการบริโภคที่เพิ่มขึ้น

ระดับราคา

ในปี 2562 ราคาไข่ใ้เฉลี่ยฟองละ 3.05 บาท เพิ่มขึ้นจากปีที่ผ่านมา 0.21 บาท หรือเพิ่มขึ้นร้อยละ 7.39 เนื่องจากเกษตรกรผลิตไข่ใ้ได้สอดคล้องกับความต้องการของตลาด รวมทั้งมีการรณรงค์ส่งเสริมการบริโภคไข่ใ้จากทั้งภาครัฐและเอกชน ส่งผลให้ราคาปรับตัวสูงขึ้น

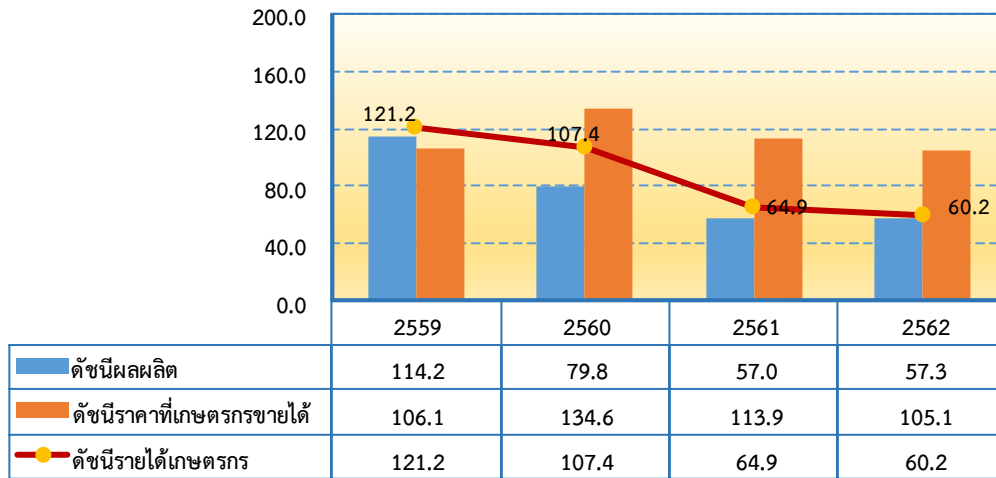


❖ สาขาประมง

ผลผลิตประมงจังหวัดนครปฐม ปี 2562 ขยายตัวเมื่อเทียบกับปี 2561 โดยดัชนีผลผลิตเฉลี่ยอยู่ที่ระดับ 57.3 เพิ่มขึ้นร้อยละ 0.6 จากปี 2561 ซึ่งอยู่ที่ระดับ 57.0 ขณะที่ดัชนีราคาสินค้าประมงที่เกษตรกรขายได้โดยเฉลี่ยอยู่ที่ระดับ 105.1 ลดลงร้อยละ 7.7 จากปี 2561 ซึ่งอยู่ที่ระดับ 113.9 ส่งผลให้ดัชนีรายได้เกษตรกรสาขาประมงอยู่ที่ระดับ 60.2 ลดลงร้อยละ 7.2 จากปี 2561 ซึ่งอยู่ที่ระดับ 64.9



ดัชนีผลผลิต ดัชนีราคาที่เกษตรกรขายได้ และดัชนีรายได้เกษตรกร
สาขาประมง



ที่มา: จากการคำนวณ

ภาวะการผลิตสาขาประมงจังหวัดนครปฐม ปี 2562 ขยายตัวร้อยละ 0.6 เมื่อเทียบกับปี 2561 เนื่องจากสภาพอากาศเอื้ออำนวย ปริมาณและคุณภาพของน้ำสำหรับการทำประมงมีความเหมาะสม ส่งผลให้เกษตรกรผลิตได้ตามแผนที่วางไว้

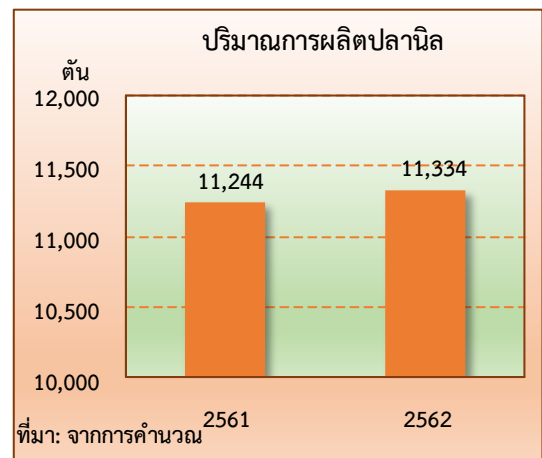
❖ **ปทานิล**

ภาวะการผลิต

การผลิตปทานิลมีการขยายตัวเพิ่มขึ้นตามความต้องการบริโภคที่เพิ่มขึ้น โดยปี 2562 มีปริมาณการผลิต 11,334 ตัน เพิ่มขึ้นจากปีที่ผ่านมา ร้อยละ 0.8 เนื่องจากมีปริมาณน้ำเพียงพอต่อการเลี้ยงและคุณภาพของน้ำมีความเหมาะสม ทำให้เกษตรกรเพาะเลี้ยงและผลิตปทานิลเป็นไปตามแผนการผลิตที่วางไว้ รวมทั้งตลาดมีความต้องการปทานิลเพิ่มขึ้นและต่อเนื่องเพื่อการประกอบอาหารในร้านอาหารเพื่อรองรับนักท่องเที่ยว

ระดับราคา

ในปี 2562 ราคาปทานิลเฉลี่ยอยู่ที่กิโลกรัมละ 43.53 บาท เพิ่มขึ้นจากปีที่ผ่านมา 2.52 บาท หรือเพิ่มขึ้นร้อยละ 6.14 เนื่องจากความนิยมบริโภคเนื้อปทานิลมีมากขึ้น จากการประกอบอาหารที่หลากหลายชนิด ส่งผลให้ราคายังคงมีแนวโน้มที่ดีขึ้น



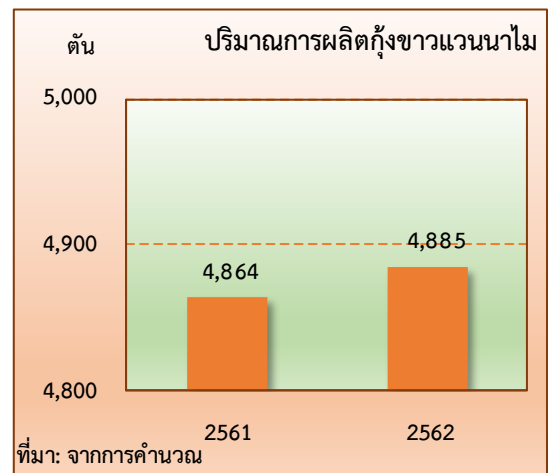
❖ **กุ้งขาวแวนนาไม**

ภาวะการผลิต

การผลิตกุ้งขาวแวนนาไม ปี 2562 มีปริมาณการผลิต 4,885 ตัน เพิ่มขึ้นจากปีที่ผ่านมา ร้อยละ 0.4 เนื่องจากมีปริมาณน้ำเพียงพอต่อการเลี้ยงและคุณภาพของน้ำมีความเหมาะสม เกษตรกรมีการวางแผนการผลิตให้สอดคล้องกับความต้องการของตลาด

ระดับราคา

ในปี 2562 ราคากุ้งขาวแวนนาไม เฉลี่ยอยู่ที่กิโลกรัมละ 128.08 บาท ลดลงจากปีที่ผ่านมา 25.85 บาท หรือลดลงร้อยละ 16.79 เนื่องจากปริมาณกุ้งขาวในระบบตลาดเพิ่มขึ้น ทั้งจากการเพิ่มขึ้นของผลผลิตในจังหวัดและผลผลิตจากจังหวัดใกล้เคียง ทำให้ภาวะการแข่งขันด้านราคามากขึ้น จึงส่งผลต่อการปรับราคาลดลง





❖ สาขาบริการทางการเกษตร

ในปี 2562 สาขาบริการทางการเกษตรจังหวัดนครปฐม หดตัวร้อยละ 3.9 เนื่องจากการจ้างบริการเตรียมดินและเก็บเกี่ยวลดลง จากปริมาณผลผลิตข้าวนาปรังและอ้อยโรงงานลดลง



❖ สาขาป่าไม้

ในปี 2562 สาขาป่าไม้จังหวัดนครปฐม ขยายตัวร้อยละ 2.0 เนื่องจากกรมป่าไม้ แก๊ไขพระราชบัญญัติป่าไม้ พุทธศักราช 2484 ให้สามารถตัดไม้หวงห้ามที่ขึ้นอยู่ในที่ดินที่มีใช้ป่าได้โดยไม่ผิดกฎหมาย ส่งผลให้ปริมาณการตัดไม้เพิ่มขึ้น

5. แนวโน้มเศรษฐกิจการเกษตร ปี 2563

เศรษฐกิจการเกษตรจังหวัดนครปฐม ในปี 2563 คาดว่าจะมีการขยายตัวอยู่ในช่วงร้อยละ 0.9 – 1.9 โดยสาขาพืชขยายตัวอยู่ในช่วงร้อยละ (-0.4) – 0.6 สาขาปศุสัตว์ขยายตัวอยู่ในช่วงร้อยละ 1.1 – 2.1 และสาขาประมงหดตัวอยู่ในช่วงร้อยละ 1.8 – 2.8 สาขาป่าไม้ ขยายตัวอยู่ในช่วงร้อยละ 1.5 – 2.5 และสาขาบริการทางการเกษตรขยายตัวอยู่ในช่วงร้อยละ (-0.4) – 0.6 ทั้งนี้เป็นไปตามปัจจัยบวกที่เป็นแรงผลักดัน แต่ก็มีปัจจัยลบที่ไม่สามารถคาดการณ์หรือควบคุมได้โดยเฉพาะสภาพอากาศซึ่งอาจส่งผลต่อปริมาณผลผลิตสินค้าเกษตร

ภาวะการผลิตสาขาปศุสัตว์ปี 2563 คาดว่าจะขยายตัวเพิ่มขึ้นอยู่ในช่วงร้อยละ 1.1 – 2.1 จากปี 2562 จากปริมาณการผลิตไก่เนื้อ สุกร และไข่ไก่ มีแนวโน้มเพิ่มขึ้น เพื่อรองรับความต้องการบริโภคของตลาดที่เพิ่มขึ้น เกษตรกรและกรมปศุสัตว์ร่วมมือกันในการควบคุมและป้องกันโรคจากภายนอกอย่างเข้มงวด

ภาวะการผลิตสาขาพืช ปี 2563 คาดว่าจะขยายตัวเพิ่มขึ้นอยู่ในช่วงร้อยละ (-0.4) – 0.6 จากปี 2562 จากสินค้าที่คาดว่าจะเพิ่มขึ้นได้แก่ ข้าวนาปี และกล้วยไม้ จากโครงการประกันรายได้ข้าว ซึ่งคาดว่าเกษตรกรจะขยายพื้นที่ปลูกข้าวเพิ่มขึ้น ส่วนข้าวนาปรังและอ้อยโรงงานคาดว่าจะมีปริมาณผลผลิตที่ลดลงจากโครงการส่งเสริมปลูกพืชทดแทนข้าวนาปรัง และสถานการณ์ราคาของอ้อยโรงงานยังคงไม่ดีขึ้น

ภาวะการผลิตสาขาประมงปี 2563 คาดว่าจะขยายตัวอยู่ในช่วงร้อยละ 1.8 – 2.8 จากการเพิ่มขึ้นของปลาชนิด ปลาดุก เพื่อรองรับกับการบริโภคที่เพิ่มขึ้น ประกอบกับเกษตรกรมีความเชี่ยวชาญในการเพาะเลี้ยง มีการวางแผนการผลิต

การบริการทางการเกษตรปี 2563 มีแนวโน้มขยายตัวอยู่ในช่วงร้อยละ (-0.4) – 0.6 ซึ่งเป็นไปในทิศทางเดียวกับการขยายตัวของสาขาพืช ซึ่งมีทั้งกิจกรรมเตรียมดิน เก็บเกี่ยว โดยเครื่องจักร

ปี 2563 สาขาป่าไม้มีแนวโน้มขยายตัวอยู่ในช่วงร้อยละ 1.5 – 2.5 จากการเพิ่มขึ้นของปริมาณการตัดไม้ตามที่กรมป่าไม้แก้ไขกฎหมายให้สามารถตัดไม้หวงห้ามที่ขึ้นในพื้นที่ที่ไม่ใช่ป่าได้



ตารางที่ 1 อัตราการขยายตัวของผลิตภัณฑ์มวลรวมภาคเกษตร จ.นครปฐม

หน่วย: ร้อยละ

สาขา	2562	2563
ภาคเกษตร	-2.7	0.9 – 1.9
พืช	-5.9	(-0.4) – 0.6
ปศุสัตว์	0.1	1.1 – 2.1
ประมง	0.4	1.8 – 2.8
บริการทางการเกษตร	-3.9	(-0.4) – 0.6
ป่าไม้	2.0	1.5 – 2.5

ที่มา : สำนักงานเศรษฐกิจการเกษตรที่ 10

ตารางที่ 2 ผลผลิตสินค้าเกษตรที่สำคัญ (ปีปฏิทิน)

สินค้า	ปี 2561	ปี 2562	อัตราการเปลี่ยนแปลง (ร้อยละ)
ข้าวรวม (ตัน)	432,514	403,147	-6.79
กล้วยไม้ (ตัน)	17,103	16,422	-3.98
อ้อยโรงงาน (ตัน)	882,891	852,995	-3.39
ไก่เนื้อ (ตัว)	33,071,488	32,938,861	-0.4
สุกร (ตัว)	424,287	428,265	0.9
ไข่ไก่ (ฟอง)	1,190,785,573	1,216,856,000	2.19
ปลานิล (กก.)	11,244	11,334	0.8
ปลาดุก (กก.)	761	770	1.2
กุ้งขาวแวนนาไม (กก.)	4,864	4,885	0.4

ที่มา : ศูนย์สารสนเทศการเกษตร สำนักงานเศรษฐกิจการเกษตร



ตารางที่ 3 ราคาที่เกษตรกรขายได้ของสินค้าเกษตรที่สำคัญ

หน่วย: บาท

สินค้า	ปี 2561	ปี 2562	อัตราการเปลี่ยนแปลง (ร้อยละ)
ข้าวรวม (ตัน)	7,763.08	7,715.93	-0.6
กล้วยไม้ (ตัน)	62,315	65,108	4.48
อ้อยโรงงาน (ตัน)	750	730	-2.6
ไก่เนื้อ (กก.)	32.50	35.82	10.21
สุกร (กก.)	56.57	71.86	27.03
ไข่ไก่ (ฟอง)	2.84	3.05	7.39
ปลานิล (กก.)	41.01	43.53	6.14
ปลาดุก (กก.)	33.95	38.03	12.01
กุ้งขาวแวนนาไม (กก.)	153.93	128.08	-16.79

ที่มา : ศูนย์สารสนเทศการเกษตร สำนักงานเศรษฐกิจการเกษตร