



# รายงานภาวะเศรษฐกิจการเกษตรจังหวัดประจวบคีรีขันธ์

ภาวะเศรษฐกิจการเกษตรจังหวัดประจวบคีรีขันธ์ ปี 2562 และแนวโน้ม ปี 2563

## ROAE Outlook

ภาวะเศรษฐกิจการเกษตร

หน้า

1. ภาพรวมเศรษฐกิจจังหวัดประจวบคีรีขันธ์.....	2
2. ปัจจัยที่เกี่ยวข้องกับการผลิตภาคเกษตร	
2.1 ราคาน้ำมัน.....	2
2.2 สถานการณ์น้ำ.....	3
2.3 สถานการณ์โรคระบาด.....	3
3. เครื่องชี้ทางด้านเศรษฐกิจการเกษตร.....	3
4. ภาวะเศรษฐกิจการเกษตรปี 2562.....	5
4.1 สาขาพืช.....	6
4.2 สาขาปศุสัตว์.....	8
4.3 สาขาประมง.....	9
4.4 สาขาบริการทางการเกษตร.....	9
4.5 สาขาป่าไม้.....	9
5. แนวโน้มเศรษฐกิจการเกษตรปี 2563.....	10
ตารางที่ 1 อัตราการขยายตัวของผลิตภัณฑ์ มวลรวมภาคเกษตร จ.ประจวบฯ.....	10
ตารางที่ 2 ผลผลิตสินค้าเกษตรที่สำคัญ (ปีปฏิทิน).....	11
ตารางที่ 3 ราคาที่เกษตรกรขายได้ของ สินค้าเกษตรที่สำคัญ.....	11

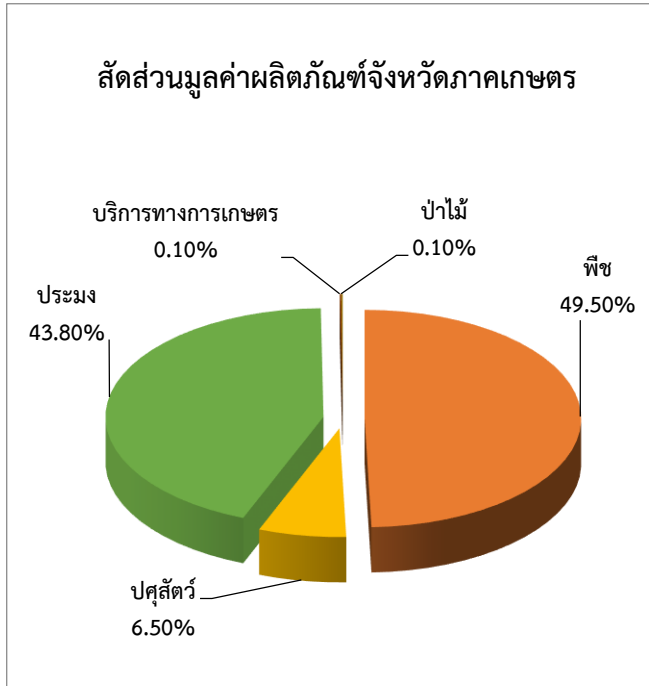
ภาวะเศรษฐกิจการเกษตรจังหวัดประจวบคีรีขันธ์ ในปี 2562 ภาคเกษตรหดตัวร้อยละ 5.7 เมื่อเทียบกับช่วงเดียวกันของปีที่ผ่านมา โดยสาขาพืชหดตัวร้อยละ 8.8 ส่งผลให้สาขาการบริการทางการเกษตรหดตัวร้อยละ 1.1 ส่วนสาขาประมงขยายตัวร้อยละ 2.2 สาขาปศุสัตว์ขยายตัวร้อยละ 1.8 และสาขาป่าไม้ขยายตัวร้อยละ 1.6

โดยสินค้าเกษตรที่มีผลผลิตลดลง ได้แก่ สับปะรด ซึ่งเป็นพืชเศรษฐกิจที่สำคัญของจังหวัด เนื่องจากปีที่ผ่านมาราคาปรับตัวลดลง ประกอบกับสภาพอากาศร้อนจัด ผลผลิตเสียหาย ทำให้เนื้อที่เก็บเกี่ยวลดลง และปรับเปลี่ยนไปปลูกพืชชนิดอื่นแทน ส่งผลให้สาขาพืชหดตัว ส่วนสาขาประมง และสาขาปศุสัตว์ขยายตัวเพิ่มขึ้น จากสินค้าที่สำคัญ ได้แก่ กุ้งขาว โคนือ น้้ามดืบ เนื่องจากมีการบริหารจัดการฟาร์มอย่างเป็นระบบ ส่งผลให้ขยายตัวเพิ่มขึ้น

แนวโน้มเศรษฐกิจการเกษตรจังหวัดประจวบคีรีขันธ์ ปี 2563 คาดว่าภาคเกษตรขยายตัวอยู่ในช่วงร้อยละ 1.9 - 2.9 โดยสาขาพืชขยายตัวในช่วงร้อยละ 2.8 - 3.8 สาขาปศุสัตว์ขยายตัวในช่วงร้อยละ 1.7 - 2.7 สาขาประมงขยายตัวในช่วงร้อยละ 0.6 - 1.6 สาขาบริการทางการเกษตรขยายตัวในช่วงร้อยละ 1.2 - 2.2 และสาขาป่าไม้ขยายตัวในช่วงร้อยละ 0.9 - 1.9 ซึ่งมีปัจจัยสนับสนุนหรือปัจจัยบวกที่สำคัญ ได้แก่ การดำเนินนโยบายส่งเสริมการพัฒนาด้านการเกษตรอย่างต่อเนื่องจากปีที่ผ่านมา การบริหารจัดการน้ำภาคเกษตรที่มีประสิทธิภาพ และแนวโน้มปริมาณน้ำฝนที่คาดว่าจะเพิ่มจากปี 2562 รวมทั้งสภาพอากาศที่ยังคงเอื้ออำนวยต่อภาคการเกษตร ตลอดจนความต้องการของตลาดที่ยังคงมีอย่างต่อเนื่อง

### 1. ภาพรวมเศรษฐกิจของจังหวัดประจวบคีรีขันธ์

ผลิตภัณฑ์มวลรวม ณ ราคาประจำปีของจังหวัดประจวบคีรีขันธ์ ปี 2560 มีมูลค่า 92,112 ล้านบาท ประกอบด้วยภาคเกษตรมูลค่า 15,733 ล้านบาท และภาคนอกเกษตรมูลค่า 76,379 ล้านบาท โดยภาคเกษตรมีสาขาเกษตรกรรม การป่าไม้ และการประมง เป็นสาขาการผลิตหลักในการขับเคลื่อนเศรษฐกิจของจังหวัด คิดเป็นสัดส่วนร้อยละ 17.1 ส่วนนอกภาคเกษตร มีสาขาอุตสาหกรรม สัดส่วนร้อยละ 35.5 รองลงมาสาขาการขายส่งขายปลีกมีสัดส่วนร้อยละ 14.2 สาขาที่พักแรม และบริการด้านอาหาร มีสัดส่วนร้อยละ 13.9 กิจกรรมการเงินและการประกันภัย มีสัดส่วนร้อยละ 6.1 และสาขาอื่นๆ มีสัดส่วนรวมกันร้อยละ 30.3



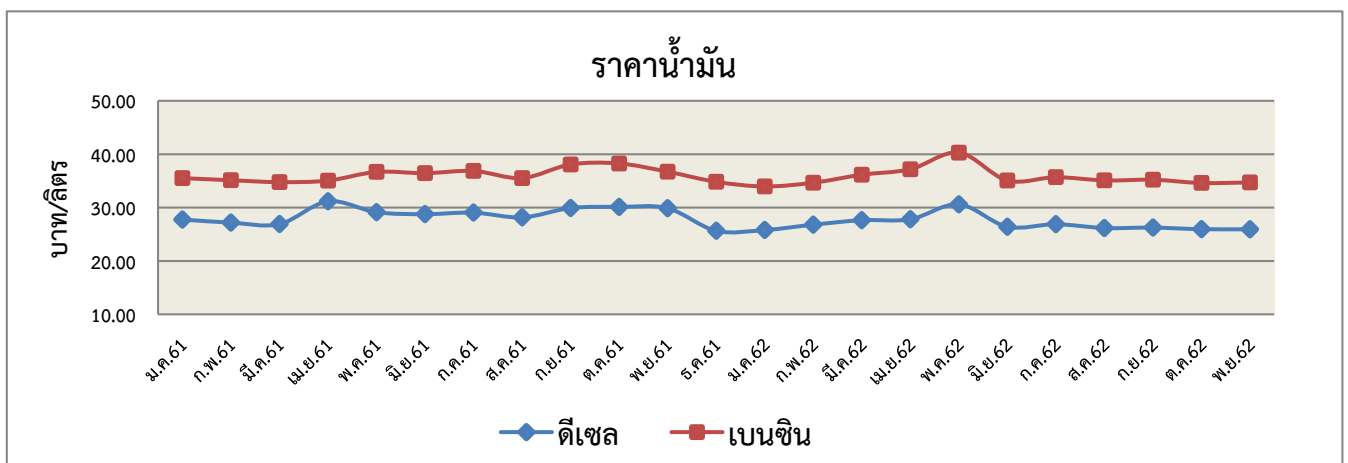
โครงสร้างการผลิตภาคเกษตรของจังหวัดประจวบคีรีขันธ์ ปี 2560 ประกอบด้วย 5 สาขาดังนี้ สาขาฟิชมีสัดส่วนมากที่สุด ร้อยละ 49.5 รองลงมาสาขาปศุสัตว์ร้อยละ 6.5 สาขาประมง ร้อยละ 43.8 สาขาบริการทางการเกษตรร้อยละ 0.1 และสาขาป่าไม้ร้อยละ 0.1 โดยมีสินค้าหลักในการขับเคลื่อนเศรษฐกิจ คือ สับปะรด ยางพารา ปาล์มน้ำมัน มะพร้าวผลแก่ ใคเนื้อ น้ำมันดิบ และกุ้งขาว มีความสำคัญต่อการเจริญเติบโตทางเศรษฐกิจของจังหวัดเป็นอย่างมาก ดังนั้น จึงให้ความสำคัญกับภาคเกษตร โดยเฉพาะกลุ่มสินค้าข้าว ฟิชไร้ ฟิชสวน ปศุสัตว์ และประมง ตั้งแต่ต้นน้ำ กลางน้ำ ปลายน้ำ เพื่อพัฒนาอย่างครบวงจร และเพิ่มขีดความสามารถในการแข่งขัน นอกจากนี้ นโยบายทางด้านเกษตรอื่น ๆ อาทิ นโยบายประกันราคาสินค้าเกษตรยังเป็นส่วนสำคัญที่ส่งผลต่อการเจริญเติบโตทางเศรษฐกิจของจังหวัด

ที่มา : สำนักงานสภาพัฒนาการเศรษฐกิจและสังคมแห่งชาติ

### 2. ปัจจัยที่เกี่ยวข้องกับการผลิตภาคเกษตร

#### 2.1 ราคาน้ำมัน (เบนซิน และดีเซล)

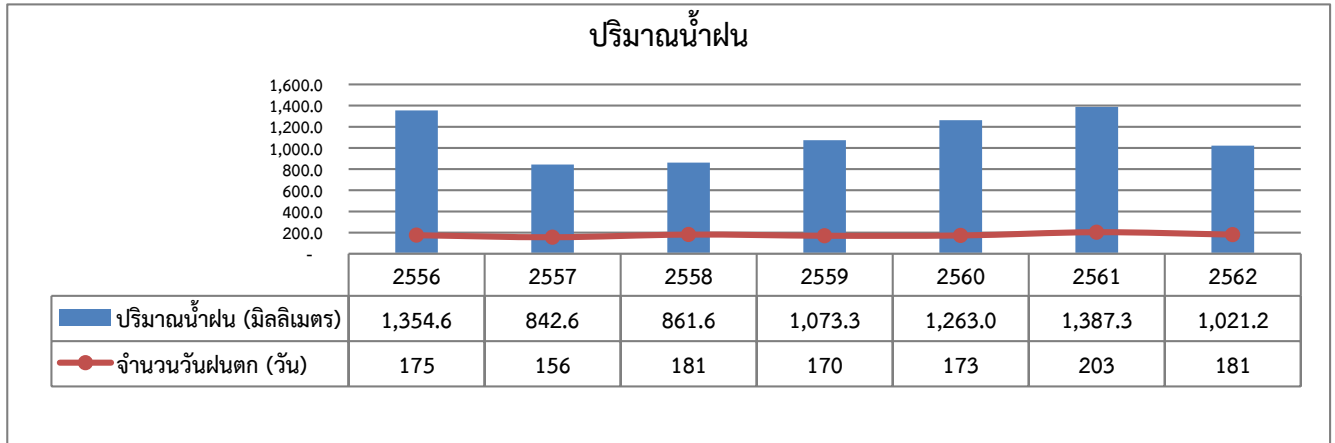
ในปี 2562 น้ำมันเบนซินราคาเฉลี่ยลิตรละ 35.7 บาท ลดลงจากปีที่ผ่านมา 0.6 บาทต่อลิตร หรือลดลงร้อยละ 1.6 ขณะที่น้ำมันดีเซลเฉลี่ยลิตรละ 26.9 บาท ลดลงจากปีที่ผ่านมา 2 บาทต่อลิตร หรือลดลงร้อยละ 6.9 เนื่องจากราคาน้ำมันดิบในตลาดโลกปรับตัวลดลง ซึ่งมาจากหลายปัจจัย เช่น การตรึงกำลังการผลิตน้ำมันดิบของกลุ่มโอเปก และประเทศนอกกลุ่มโอเปกในช่วงปีที่ผ่านมา หรือการที่เวเนซุเอลาเกิดวิกฤติเศรษฐกิจจนไม่สามารถส่งออกน้ำมันได้ ประกอบกับสงครามการค้าระหว่างสหรัฐฯ และจีนที่อาจส่งผลกระทบต่อเศรษฐกิจ และความต้องการใช้น้ำมันของโลก ทำให้ราคาน้ำมันในตลาดโลกยังคงผันผวนต่อเนื่อง



ที่มา : [http : www.pttplc.com](http://www.pttplc.com)

## 2.2 สถานการณ์น้ำ

ปี 2562 จำนวนวันฝนตกในพื้นที่จังหวัดประจวบคีรีขันธ์เฉลี่ย 181 วัน ปริมาณน้ำฝน 1,021.2 มิลลิเมตร โดยจากปีที่ผ่านมาซึ่งมีจำนวนวันฝนตกเฉลี่ย 203 วัน ปริมาณน้ำฝน 1,387.3 มิลลิเมตร จำนวนวันฝนตกลดลงร้อยละ 10.8 ขณะที่ปริมาณน้ำฝนลดลงร้อยละ 26.3 ซึ่งยังคงอยู่ในเกณฑ์ปกติ เนื่องจากปริมาณที่วัดได้ไม่ต่ำกว่า 900 มิลลิเมตร จึงมีปริมาณน้ำฝนเพียงพอต่อภาคเกษตร

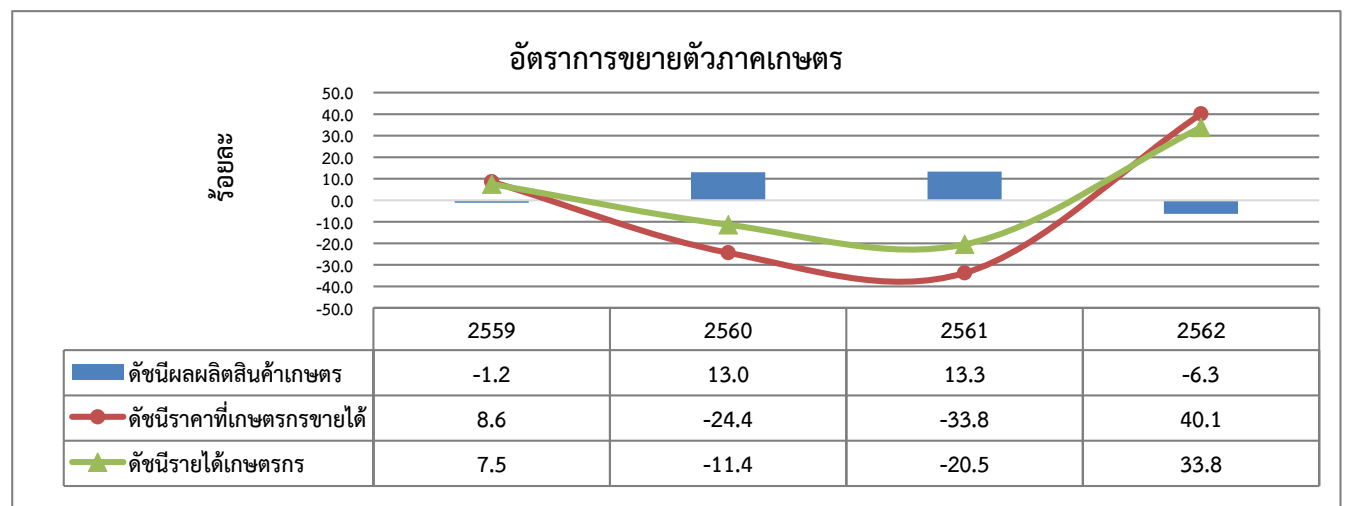


ที่มา : กรมอุตุนิยมวิทยา

## 2.3 สถานการณ์โรคระบาด


สำหรับสถานการณ์การระบาดของแมลงศัตรูพืช พบการระบาดของหนอนหัวดำ แมลงค้ำหนาม และด้วงแรด ในพื้นที่ปลูกมะพร้าว ซึ่งข้อมูลจากการสำรวจ ณ เดือนพฤศจิกายน 2562 (สำนักงานเกษตรจังหวัดประจวบคีรีขันธ์) พบการระบาดของหนอนหัวดำร้อยละ 0.4 ของพื้นที่ยืนต้น โดยมีการระบาดเพิ่มขึ้น ส่วนแมลงค้ำหนามพบการระบาดร้อยละ 5 ของพื้นที่ยืนต้น การระบาดลดลงจากเดือนก่อน สำหรับด้วงแรดมีการระบาดร้อยละ 1 ของพื้นที่ยืนต้น และมีแนวโน้มเพิ่มขึ้นจากเดือนก่อน ทั้งนี้ การระบาดของแมลงศัตรูมะพร้าวยังอยู่ในระดับที่ไม่รุนแรง ขณะที่โรคตายด่วน หรือ EMS ในกุ้งยังไม่พบปัญหาการระบาดในพื้นที่เลี้ยงกุ้งในจังหวัด เนื่องจากที่ผ่านมาภาครัฐส่งเสริมความรู้แก่เกษตรกรผู้เลี้ยงกุ้งให้มีการบริหารจัดการฟาร์มให้ได้มาตรฐาน เพื่อลดปัญหาการเกิดโรคระบาดได้ดีขึ้น

## 3. เครื่องชี้ทางด้านเศรษฐกิจการเกษตร



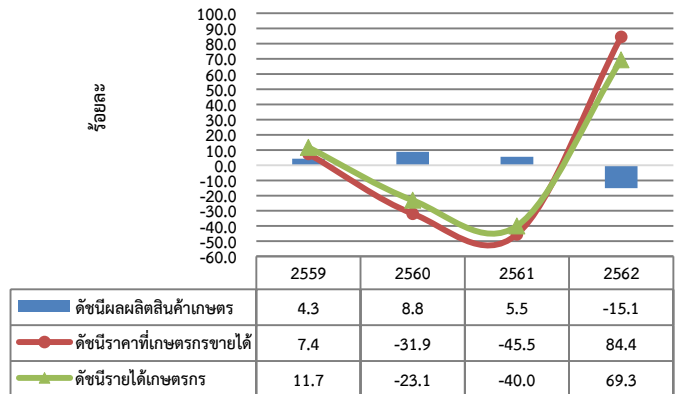
ที่มา : จากการคำนวณ

จากกราฟแสดงให้เห็นว่า ดัชนีผลผลิตสินค้าเกษตรของจังหวัดในปี 2562 หดตัวร้อยละ 6.3 จากการหดตัวของดัชนีผลผลิตสาขาพืช ขณะที่ดัชนีราคาที่เกษตรกรขายได้ขยายตัวร้อยละ 40.1 ส่งผลให้ดัชนีรายได้เกษตรกรขยายตัวร้อยละ 33.8


 สาขาพืช

จากกราฟอัตราการขยายตัวของดัชนีสาขาพืชพบว่าดัชนีผลผลิตในปี 2562 หดตัวร้อยละ 15.1 เมื่อเทียบกับปีที่ผ่านมา เนื่องจากการลดลงของผลผลิตสับปะรด ขณะที่ดัชนีราคาขยายตัวร้อยละ 84.4 จากการเพิ่มขึ้นของราคาสินค้าที่สำคัญ ได้แก่ สับปะรด ยางพารา และมะพร้าวผลแก่ เนื่องจากความต้องการผลผลิตเพื่อเข้าโรงงานแปรรูป ทำให้ดัชนีรายได้ขยายตัวร้อยละ 69.3

อัตราการขยายตัวของดัชนีสาขาพืช

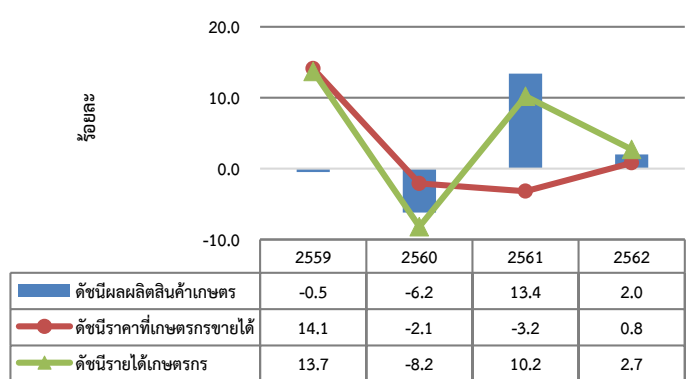


ที่มา : จากการคำนวณ

 สาขาปศุสัตว์

จากกราฟอัตราการขยายตัวของดัชนีสาขาปศุสัตว์จะเห็นว่าในปี 2562 ดัชนีผลผลิตขยายตัวร้อยละ 2.0 เมื่อเทียบกับปีที่ผ่านมา เนื่องจากการเลี้ยงโคเนื้อและโคนมขยายตัวเพิ่มขึ้น ขณะเดียวกันดัชนีราคาที่เกษตรกรขายได้ขยายตัวร้อยละ 0.8 จากการพัฒนาการเลี้ยงเพื่อให้ได้เนื้อโคที่มีคุณภาพตามความต้องการของตลาด รวมทั้งการพัฒนาอาหารสำหรับโคนม ได้แก่ การใช้อาหารหยาบและการให้อาหาร TMR เพื่อเพิ่มปริมาณและคุณภาพน้ำนมโค ส่งผลให้ดัชนีรายได้ขยายตัวร้อยละ 2.7

อัตราการขยายตัวของดัชนีสาขาปศุสัตว์

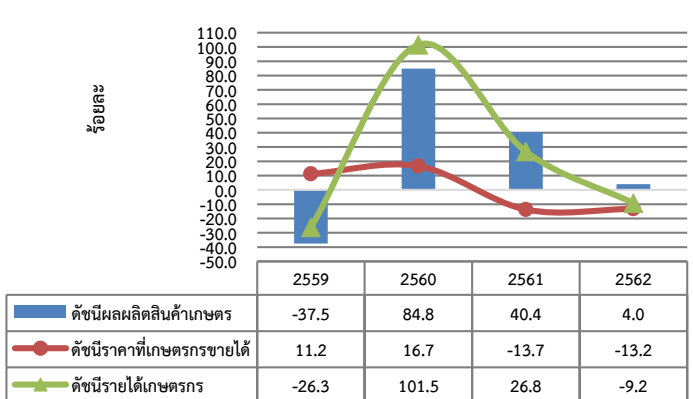


ที่มา : จากการคำนวณ

 สาขาประมง

จากกราฟอัตราการขยายตัวของดัชนีสาขาประมง โดยในปี 2562 ดัชนีผลผลิตขยายตัวร้อยละ 4.0 เมื่อเทียบกับปีที่ผ่านมา เนื่องจากกุ้งขาวมีปริมาณผลผลิตที่ออกสู่ตลาดเพิ่มขึ้น ขณะที่ดัชนีราคาที่เกษตรกรขายได้หดตัวร้อยละ 13.2 จากสภาพการแข่งขันสินค้ากุ้งในตลาดโลกที่มีมากขึ้น ส่งผลต่อราคากุ้งภายในประเทศปรับตัวลดลง ส่งผลให้ดัชนีรายได้เกษตรกรหดตัวร้อยละ 9.2

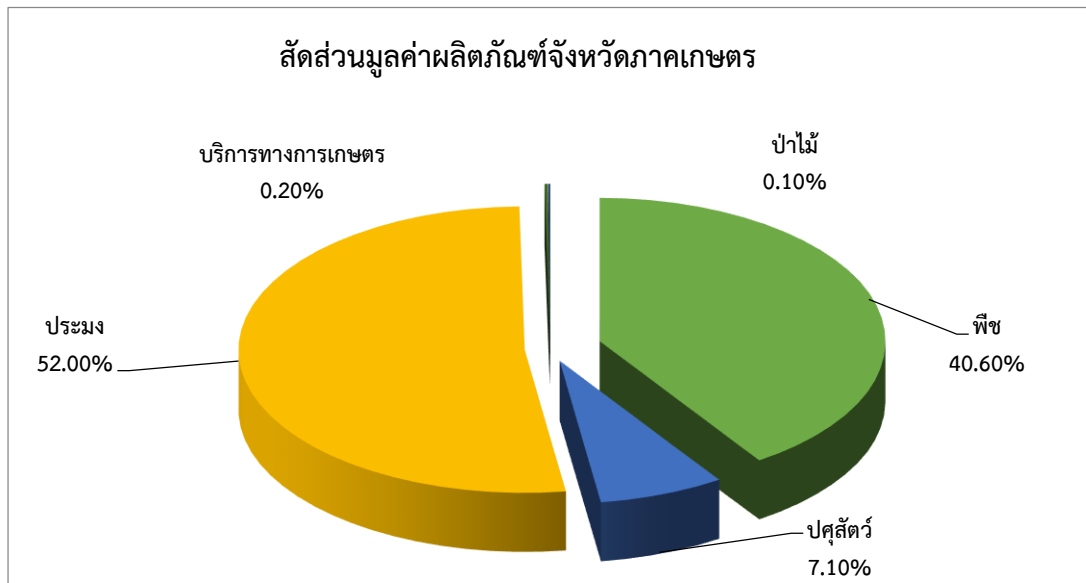
อัตราการขยายตัวของดัชนีสาขาประมง



ที่มา : จากการคำนวณ

#### 4. ภาวะเศรษฐกิจการเกษตร ปี 2562

โครงสร้างภาคเกษตรที่สำคัญในปี 2562 ประกอบด้วย 5 สาขา โดยสาขาประมง มีสัดส่วนมากที่สุดร้อยละ 52.0 ของผลิตภัณฑ์มวลรวมภาคเกษตรของจังหวัด รองลงมา ได้แก่ สาขาพืช ปศุสัตว์ บริการทางการเกษตร และป่าไม้ คิดเป็นร้อยละ 40.60 ร้อยละ 7.10 ร้อยละ 0.20 และร้อยละ 0.10 ตามลำดับ จากสถานการณ์ที่มีผลต่อปริมาณการผลิตสินค้าเกษตร ซึ่งเป็นเครื่องชี้วัดการเติบโตของภาคเกษตร จากสาขาที่สำคัญ ได้แก่ สาขาประมง สาขาพืช และสาขาปศุสัตว์ จะเห็นว่าภาคเกษตรของจังหวัดประจวบคีรีขันธ์ มีบทบาทสำคัญในการผลักดันการเติบโตทางเศรษฐกิจของจังหวัด โดยผลผลิตการเกษตรทั้ง 3 สาขานอกจากจะผลิตเพื่อบริโภคภายในประเทศแล้วยังเป็นสินค้าเศรษฐกิจที่สร้างรายได้ระดับประเทศด้วย ได้แก่ สับปะรด ยางพารา ปาล์มน้ำมัน มะพร้าวผลแก่ และกุ้งขาว เป็นต้น



ที่มา : จากการคำนวณ

การประมาณการอัตราการขยายตัวของภาวะเศรษฐกิจการเกษตรจังหวัดประจวบคีรีขันธ์ พิจารณาจากปัจจัยต่าง ๆ ที่เกี่ยวข้องกับการผลิตภาคเกษตร อาทิ สภาพอากาศที่ร้อนจัดในช่วงกลางปี ส่งผลกระทบต่อพืชเศรษฐกิจของประเทศ และภาวะเศรษฐกิจโลกที่ยังคงชะลอตัว รวมทั้งการแข่งขันทางการค้าสินค้าเกษตรในตลาดโลก ส่งผลให้ภาคเกษตรหดตัวร้อยละ 5.7 เมื่อเทียบกับ ปี 2561 โดยสาขาพืชหดตัวร้อยละ 8.8 สาขาบริการทางการเกษตรหดตัวร้อยละ 1.1 ส่วนสาขาประมงขยายตัวร้อยละ 2.2 สาขาปศุสัตว์ขยายตัวร้อยละ 1.8 และสาขาป่าไม้ขยายตัวร้อยละ 1.6 สำหรับรายละเอียดแต่ละสาขามีดังนี้

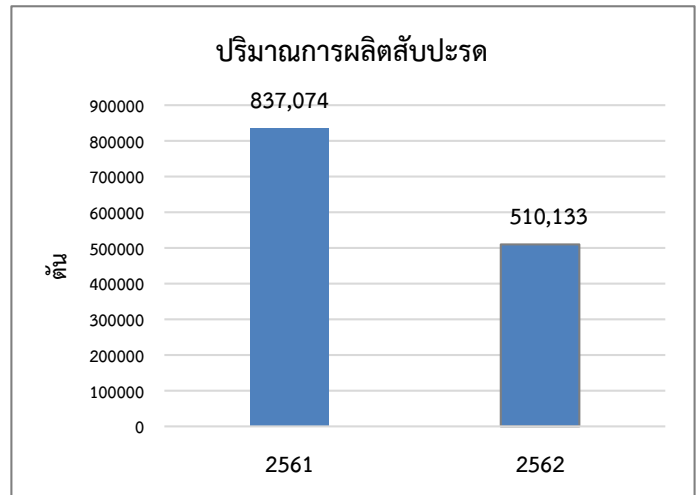
#### 4.1 สาขาพืช

ภาวะการผลิตสาขาพืชในปี 2562 หดตัวร้อยละ 8.8 เมื่อเทียบกับช่วงเดียวกันของปีที่ผ่านมา โดยพืชเศรษฐกิจที่สำคัญของจังหวัด ได้แก่ สับปะรด ยางพารา ปาล์มน้ำมัน และมะพร้าวผลแก่ โดยมีสถานการณ์ที่สำคัญดังนี้

##### ❖ สับปะรด

###### ภาวะการผลิต

ในปี 2562 (ม.ค.-พ.ย.) ปริมาณผลผลิตสับปะรดประมาณ 510,133 ตัน ลดลงจากช่วงเดียวกันของปี 2561 ซึ่งมีผลผลิตประมาณ 837,074 ตัน หรือลดลงร้อยละ 39.1 เนื่องจาก เนื้อที่เก็บเกี่ยวและเนื้อที่ให้ผลผลิตลดลง ผลมาจากราคาที่เกษตรกรขายได้เมื่อปีที่ผ่านมาไม่จูงใจให้เกษตรกรขยายเนื้อที่เพาะปลูกประกอบกับสภาพอากาศร้อนจัดในช่วงกลางปี ทำให้ผลผลิตเน่าเสีย ส่งผลให้ผลผลิตต่อไร่ลดลง



ที่มา : จากการคำนวณ

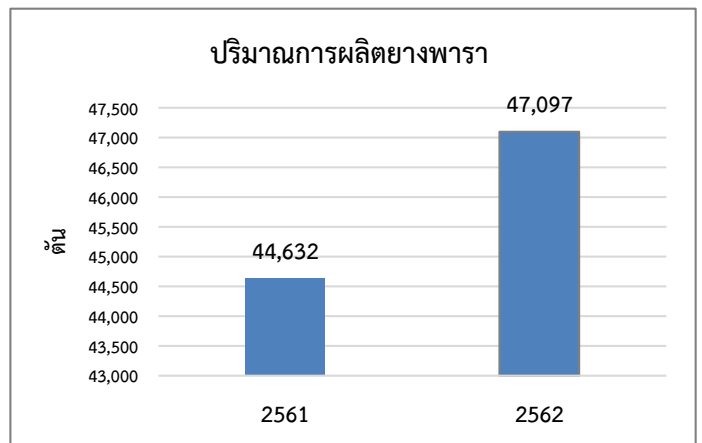
###### ระดับราคา

ในปี 2562 (ม.ค.-พ.ย.) ราคาสับปะรดที่เกษตรกรขายได้เฉลี่ยกิโลกรัมละ 5.9 บาท เพิ่มขึ้นจากช่วงเดียวกันของปี 2561 ซึ่งมีราคาเฉลี่ยกิโลกรัมละ 2.9 บาท หรือเพิ่มขึ้นร้อยละ 103.4 เป็นผลมาจากปริมาณผลผลิตรวมลดลงค่อนข้างมาก ขณะที่โรงงานสับปะรดยังมีความต้องการผลผลิตเพื่อแปรรูปตามคำสั่งซื้อ จากต่างประเทศอย่างต่อเนื่อง ดังนั้น จึงส่งผลให้ราคาผลผลิตที่เกษตรกรขายได้ปรับตัวสูงขึ้น

##### ❖ ยางพารา

###### ภาวะการผลิต

ในปี 2562 (ม.ค.-พ.ย.) ผลผลิตยางพาราประมาณ 47,097 ตัน เพิ่มขึ้นจากช่วงเดียวกันของปี 2561 ซึ่งมีผลผลิตประมาณ 44,632 ตัน หรือเพิ่มขึ้นร้อยละ 5.5 เนื่องจากเนื้อที่กรี๊ดได้เพิ่มมากขึ้น และส่วนใหญ่เป็นต้นยางพาราอยู่ช่วงอายุที่ให้ผลผลิตสูง ประกอบกับในปีที่ผ่านมาปริมาณน้ำฝนเพียงพอต่อการเจริญเติบโตและความสมบูรณ์ของต้นยางพารา



ที่มา : จากการคำนวณ

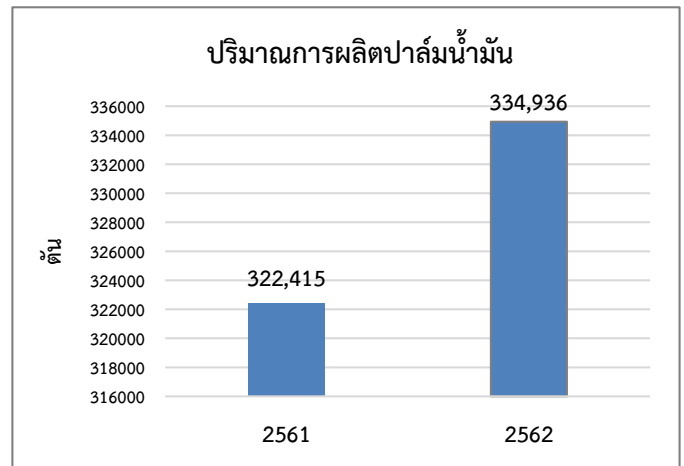
###### ระดับราคา

ราคายางพาราในปี 2562 (ม.ค.-พ.ย.) เฉลี่ยกิโลกรัมละ 42.7 บาท เพิ่มขึ้นไม่มากนักจากช่วงเดียวกันของปี 2561 ซึ่งมีราคาเฉลี่ยกิโลกรัมละ 42.5 บาท หรือเพิ่มขึ้นร้อยละ 0.5 เนื่องจากความต้องการของตลาด ในขณะที่พื้นที่ปลูกยางพาราในภาคใต้ประสบกับสถานการณ์โรคใบร่วง ส่งผลให้ปริมาณน้ำยางลดลง

### ❖ ปาล์มน้ำมัน

#### ภาวะการผลิต

ในปี 2562 (ม.ค.-พ.ย.) ผลผลิตปาล์มน้ำมันประมาณ 334,936 ตัน เพิ่มขึ้นจากช่วงเดียวกันของปี 2561 ซึ่งมีผลผลิตประมาณ 322,415 ตัน หรือเพิ่มขึ้นร้อยละ 3.9 เนื่องจากเนื้อที่ให้ผลเพิ่มขึ้น จากสภาพอากาศและปริมาณน้ำฝนในช่วง 2 - 3 ปีที่ผ่านมาเอื้ออำนวยต่อการเจริญเติบโตและความสมบูรณ์ของปาล์มน้ำมัน ส่งผลต่อการเพิ่มขึ้นของปริมาณผลผลิต



ที่มา : จากการคำนวณ

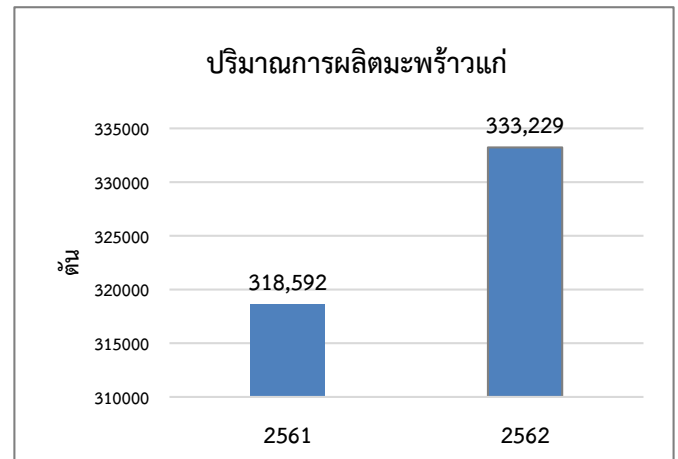
#### ระดับราคา

ราคาปาล์มน้ำมันที่เกษตรกรขายได้ในปี 2562 (ม.ค.-พ.ย.) มีราคาเฉลี่ยกิโลกรัมละ 2.7 บาท ลดลงจากช่วงเดียวกันของปี 2561 ซึ่งมีราคาเฉลี่ยกิโลกรัมละ 3.1 บาท หรือลดลงร้อยละ 12.9 ผลกระทบจากสภาวะการแข่งขันน้ำมันปาล์มในตลาดโลกโดยสหภาพยุโรปออกมาตรการยกเลิกการใช้ไขมันปาล์มในการผลิตเชื้อเพลิงชีวภาพ รวมทั้งการขึ้นภาษีนำเข้าของประเทศอินเดีย ซึ่งเป็นประเทศคู่ค้าน้ำมันปาล์มที่สำคัญของไทย ซึ่งกระทบต่อการส่งออกและราคาปาล์มน้ำมันที่เกษตรกรขายได้ต้องปรับตัวลดลง

### ❖ มะพร้าวผลแก่

#### ภาวะการผลิต

ในปี 2562 (ม.ค.-พ.ย.) ผลผลิตมะพร้าวผลแก่ประมาณ 333,229 ตัน เพิ่มขึ้นจากช่วงเดียวกันของปี 2561 ซึ่งมีผลผลิต 318,592 ตัน หรือเพิ่มขึ้นร้อยละ 4.6 เนื่องจากสภาพอากาศเอื้ออำนวยต่อการเจริญเติบโต ฝนตกต่อเนื่องมากขึ้นและไม่เกิดภาวะฝนทิ้งช่วงที่ยาวนานหลังจากที่ภาครัฐดำเนินการฉีดพ่นสารเคมีกำจัดแมลงศัตรูมะพร้าว จึงทำให้ผลผลิตเพิ่มขึ้น



ที่มา : จากการคำนวณ

#### ระดับราคา

ราคามะพร้าวผลแก่ในปี 2562 (ม.ค.-พ.ย.) เฉลี่ยลูกละ 8.6 บาท เพิ่มขึ้นจากช่วงเดียวกันของปี 2561 ซึ่งมีราคาเฉลี่ยลูกละ 8 บาท หรือเพิ่มขึ้นร้อยละ 7.5 เนื่องจากความต้องการของตลาดทั้งโรงงานกะทิสำเร็จรูป และตลาดบริโภคในจังหวัดต่าง ๆ ขยายตัวมากขึ้น ทำให้ความต้องการใช้เพิ่มขึ้น

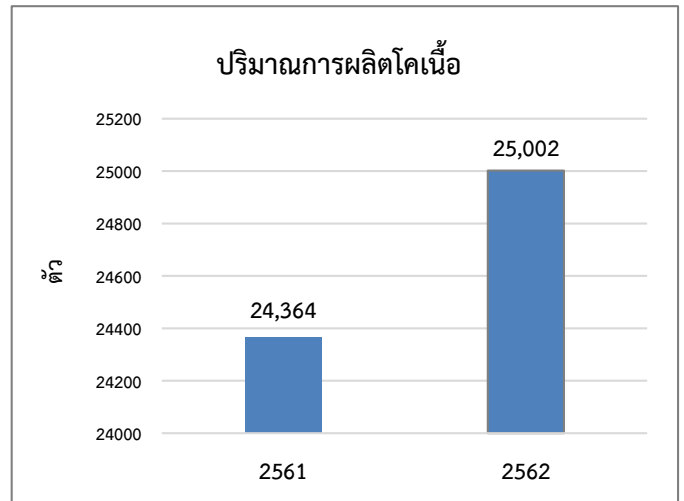
## 4.2 สาขาปศุสัตว์

ภาวะการผลิตสาขาปศุสัตว์ในปี 2562 ขยายตัวร้อยละ 1.8 เมื่อเทียบกับช่วงเดียวกันของปีที่ผ่านมา จากการเพิ่มขึ้นของโคเนื้อและน้ำนมดิบ ซึ่งเป็นสินค้าที่สำคัญของสาขานี้ โดยมีสถานการณ์ที่สำคัญดังนี้

### ❖ โคเนื้อ

#### ภาวะการผลิต

สถานการณ์การผลิตโคเนื้อในปี 2562 (ม.ค.-พ.ย.) มีปริมาณการผลิต 25,002 ตัว เพิ่มขึ้นจากช่วงเดียวกันของปี 2561 ซึ่งมีปริมาณการผลิต 24,364 ตัว หรือเพิ่มขึ้นร้อยละ 2.6 เนื่องจากจำนวนแม่พันธุ์ที่ให้ลูกได้ในรอบปีเพิ่มขึ้น จากการส่งเสริมการเลี้ยงโคเพื่อลดความเสี่ยงจากการปลูกพืช ซึ่งอาจจะประสบกับภัยธรรมชาติ ประกอบกับประเทศจีนมีความต้องการนำเข้าโคเนื้อจากไทยมากขึ้น ในขณะที่เดียวกันความนิยมบริโภคเนื้อโคภายในประเทศยังมีอย่างต่อเนื่อง



ที่มา : จากการคำนวณ

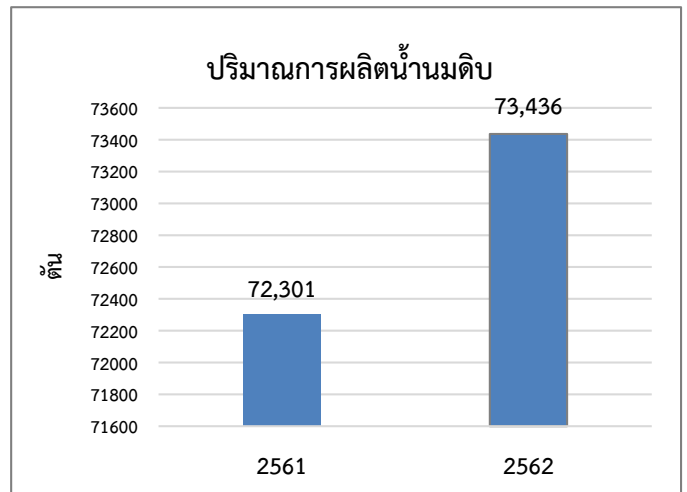
#### ระดับราคา

ในปี 2562 (ม.ค.-พ.ย.) ราคาโคเนื้อที่เกษตรกรขายได้ เฉลี่ยกิโลกรัมละ 80.2 บาท เพิ่มขึ้นจากช่วงเดียวกันของปี 2561 ซึ่งมีราคาเฉลี่ยกิโลกรัมละ 78.7 บาท หรือเพิ่มขึ้นร้อยละ 1.9 เนื่องจากความต้องการของบริโภคเนื้อโคทั้งตลาดในประเทศและต่างประเทศยังคงมีอย่างต่อเนื่อง โดยเฉพาะตลาดจีนมีความต้องการนำเข้าโคมีชีวิตจากไทย

### ❖ น้ำนมดิบ

#### ภาวะการผลิต

สถานการณ์การผลิตน้ำนมดิบในปี 2562 (ม.ค.-พ.ย.) มีปริมาณการผลิต 73,436 ตัน เพิ่มขึ้นจากช่วงเดียวกันของปี 2561 ซึ่งมีปริมาณการผลิต 72,301 ตัน หรือเพิ่มขึ้นร้อยละ 1.6 เนื่องจากจากแม่โคสาวที่มีช่วงอายุที่เหมาะสมต่อการรีดนมมีจำนวนเพิ่มขึ้น รวมทั้งเกษตรกรมีความรู้ความชำนาญในการบริหารจัดการฟาร์มที่ดี การพัฒนาอาหารโคนม โดยการใช้อาหารหยาบโปรตีนสูง อาหาร TMR ส่งผลให้น้ำนมดิบมีคุณภาพและปริมาณเพิ่มขึ้น



ที่มา : จากการคำนวณ

#### ระดับราคา

ในปี 2562 (ม.ค.-พ.ย.) ราคาน้ำนมดิบเฉลี่ยกิโลกรัมละ 18.1 บาท ซึ่งมีราคาเฉลี่ยเท่ากับช่วงเดียวกันของปี 2561 เนื่องจากเกษตรกรพัฒนาการเลี้ยงเพื่อให้ได้น้ำนมที่มีคุณภาพมากขึ้นโดยมีแรงจูงใจจากราคาที่ได้รับตามมาตรฐานน้ำนมดิบ



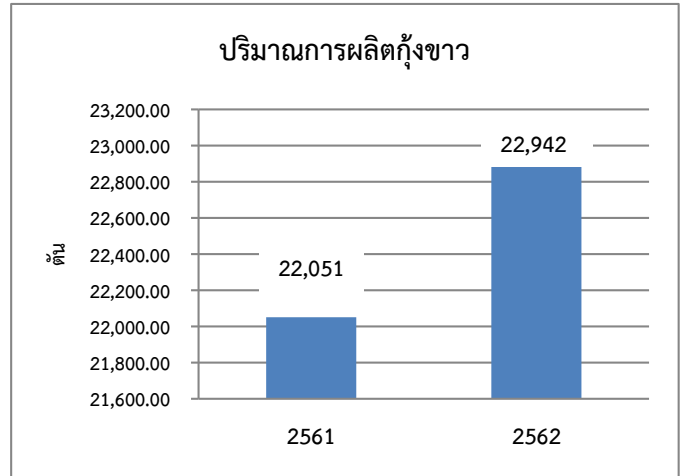
#### 4.3 สาขาประมง

ภาวะการผลิตสาขาประมงในปี 2562 ขยายตัวร้อยละ 2.2 เพิ่มขึ้นจากปีที่ผ่านมา โดยกุ้งขาวเป็นสินค้าที่สำคัญของสาขานี้ และมีปริมาณผลผลิตออกสู่ตลาดมากขึ้น ซึ่งสถานการณ์การผลิตและราคามีดังนี้

##### ❖ กุ้งขาว

###### ภาวะการผลิต

ภาวะการผลิตกุ้งขาวในปี 2562 (ม.ค.-พ.ย.) มีปริมาณการผลิต 22,942 ตัน เพิ่มขึ้นจากช่วงเดียวกันของปี 2561 ซึ่งมีปริมาณการผลิต 22,051 ตัน หรือเพิ่มขึ้นร้อยละ 4.0 เนื่องจากเกษตรกรมีการบริหารจัดการฟาร์มที่ดี พัฒนาฟาร์มเพื่อให้ได้มาตรฐานการเลี้ยง และปล่อยกุ้งในอัตราที่เหมาะสม ส่งผลให้ผลผลิตเพิ่มขึ้น



ที่มา : จากการคำนวณ

###### ระดับราคา

ราคากุ้งขาวที่เกษตรกรขายได้ปี 2562 (ม.ค.-พ.ย.) เฉลี่ยกิโลกรัมละ 142.3 บาท ลดลงจากช่วงเดียวกันของปี 2561 เฉลี่ยกิโลกรัมละ 160.8 บาท หรือลดลงร้อยละ 11.5 เนื่องจากปริมาณผลผลิตที่ออกสู่ตลาดเพิ่มขึ้น ประกอบกับการแข่งขันสินค้ากุ้งในตลาดโลกมีมากขึ้น จึงส่งผลกระทบต่อราคากุ้งขาวที่เกษตรกรขายได้ปรับตัวลดลง



#### 4.4 สาขาบริการทางการเกษตร

ในปี 2562 อัตราการเติบโตสาขาบริการทางการเกษตรหดตัวร้อยละ 1.1 เนื่องจากการลดลงของพื้นที่ปลูกสับปะรด ซึ่งเป็นพืชเศรษฐกิจสำคัญของจังหวัด ส่งผลให้การจ้างบริการเกี่ยวเกี่ยวและเตรียมเนื้อที่เพาะปลูกหดตัวลง



#### 4.5 สาขาป่าไม้

ในปี 2562 สาขาป่าไม้มีอัตราการขยายตัวร้อยละ 1.6 เนื่องจากมีการปลูกป่าธรรมชาติและไม้เศรษฐกิจ รวมทั้งการผลิตไม้ยางพาราขยายตัวตามพื้นที่การตัดโค่นสวนยางพาราเก่า ส่งผลให้สาขาป่าไม้ขยายตัวเพิ่มขึ้น

## 5. แนวโน้มเศรษฐกิจการเกษตร ปี 2563

สำนักงานเศรษฐกิจการเกษตรที่ 10 จังหวัดราชบุรี ได้ประมาณการภาวะเศรษฐกิจการเกษตรจังหวัดประจวบคีรีขันธ์ในปี 2563 โดยคาดว่าภาคเกษตรจะขยายตัวอยู่ในช่วงร้อยละ 1.9 - 2.9 จากสภาพอากาศและปริมาณน้ำต้นทุนในเขื่อนและในอ่างเก็บน้ำมีเพิ่มขึ้นจากการบริหารจัดการน้ำที่มีประสิทธิภาพมากขึ้น รวมทั้งการขยายพื้นที่ชลประทานเพื่อรองรับการขยายตัวของพื้นที่การเกษตรและเพื่อการแก้ไขปัญหาอุทกภัยที่จะสร้างความเสียหายต่อพื้นที่การเกษตร

❖ ภาวะการผลิตสาขาพืช ปี 2563 คาดว่าขยายตัวในช่วงร้อยละ 2.8 - 3.8 มีทิศทางขยายตัวได้ดีจากการเพิ่มพื้นที่เพาะปลูกสับปะรดมากขึ้น เนื่องจากราคาสับปะรดเข้าโรงงานมีแนวโน้มเพิ่มขึ้น จูงใจให้เกษตรกรหันมาปลูกสับปะรดในพื้นที่ที่เคยปล่อยรกร้าง ประกอบกับปริมาณน้ำต้นทุนในเขื่อน และอ่างเก็บน้ำที่สามารถสนับสนุนพื้นที่การเกษตรได้หากเกิดภาวะฝนทิ้งช่วง นอกจากนี้ ยังติดตามควบคุมและเฝ้าระวังการระบาดของแมลงศัตรูมะพร้าว ได้แก่ หนอนหัวดำ แมลงดำหนาม และด้วงแรด เพื่อไม่ให้เกิดการระบาดของในระดับรุนแรง ซึ่งจะสร้างความเสียหายต่อผลผลิต

❖ ภาวะการผลิตสาขาปศุสัตว์ ปี 2563 คาดว่าจะขยายตัวในช่วงร้อยละ 1.7 - 2.7 เนื่องจากภาครัฐส่งเสริมให้มีการเลี้ยงโคเนื้อ โคนม และสัตว์เศรษฐกิจชนิดอื่น ได้แก่ แพะ แกะ เพื่อสนองความต้องการของตลาดในประเทศและตลาดต่างประเทศที่มีเพิ่มขึ้น รวมทั้งเป็นทางเลือกเพื่อลดความเสี่ยงด้านราคาและภัยแล้งที่อาจเกิดขึ้นกับพืชเศรษฐกิจ

❖ ภาวะการผลิตสาขาประมง ปี 2563 คาดว่าขยายตัวในช่วงร้อยละ 0.6 - 1.6 เนื่องจากมีการปรับตัวในการเพาะเลี้ยงกุ้งขาวแวนนาไมที่เหมาะสม ได้คุณภาพ และเพียงพอต่อความต้องการของตลาด

❖ ภาวะการผลิตสาขาบริการทางการเกษตร ปี 2563 คาดว่าจะขยายตัวในช่วงร้อยละ 1.2 - 2.2 เนื่องจากการจ้างเตรียมดินและเก็บเกี่ยวเพิ่มขึ้นจากการเพิ่มขึ้นของเนื้อที่เพาะปลูกพืชเศรษฐกิจ

❖ ภาวะการผลิตสาขาป่าไม้ ปี 2563 คาดว่าจะขยายตัวในช่วงร้อยละ 0.9 - 1.9 จากกิจกรรมการปลูกป่าธรรมชาติและไม้เศรษฐกิจ

### ตารางที่ 1 อัตราการขยายตัวของผลิตภัณฑ์มวลรวมภาคเกษตรจังหวัดประจวบคีรีขันธ์

หน่วย : ร้อยละ

สาขา	2561	2562	2563
ภาคเกษตร	1.4	-5.7	1.9 - 2.9
พืช	2.2	-8.8	2.8 - 3.8
ปศุสัตว์	1.8	1.8	1.7 - 2.7
ประมง	-0.3	2.2	0.6 - 1.6
บริการทางการเกษตร	1.5	-1.1	1.2 - 2.2
ป่าไม้	1.5	1.6	0.9 - 1.9

ที่มา : ประมาณการโดยสำนักงานเศรษฐกิจการเกษตรที่ 10 จังหวัดราชบุรี

ตารางที่ 2 ผลผลิตสินค้าเกษตรที่สำคัญ (ปีปฏิทิน)

รายการ	ปี2561	ปี2562	อัตราการเปลี่ยนแปลง (ร้อยละ)
สับปะรด (ตัน)	837,074	510,133	-39.1
ยางพารา (ตัน)	44,632	47,097	5.5
ปาล์มน้ำมัน (ตัน)	322,415	334,936	3.9
มะพร้าวผลแก่ (ตัน)	318,592	333,229	4.6
โคเนื้อ (ตัว)	24,364	25,002	2.6
นํ้านมดิบ (ตัน)	72,301	73,436	1.6
กุ้งขาว (ตัน)	22,051	22,942	4.0

ที่มา : ประมาณการโดยสำนักงานเศรษฐกิจการเกษตรที่ 10 จังหวัดราชบุรี

ตารางที่ 3 ราคาที่เกษตรกรขายได้ของสินค้าเกษตรที่สำคัญ

รายการ	ปี2561	ปี2562	อัตราการเปลี่ยนแปลง (ร้อยละ)
สับปะรด (บาท/กก.)	2.9	5.9	103.4
ยางพารา (บาท/กก.)	42.5	42.7	0.5
ปาล์มน้ำมัน (บาท/กก.)	3.1	2.7	-12.9
มะพร้าวผลแก่ (บาท/ลูก)	8.0	8.6	7.5
โคเนื้อ (บาท/กก)	78.7	80.2	1.9
นํ้านมดิบ (บาท/กก)	18.1	18.1	-
กุ้งขาว (บาท/กก)	160.8	142.3	-11.5

ที่มา : ประมาณการโดยสำนักงานเศรษฐกิจการเกษตรที่ 10 จังหวัดราชบุรี