



# รายงานภาวะเศรษฐกิจการเกษตรจังหวัดราชบุรี

ภาวะเศรษฐกิจการเกษตรจังหวัดราชบุรี ปี 2562 และแนวโน้มปี 2563

## ROAE Outlook

ภาวะเศรษฐกิจการเกษตร

หน้า

1. ภาพรวมเศรษฐกิจจังหวัดราชบุรี.....	2
2. ปัจจัยที่เกี่ยวข้องกับการผลิตภาคเกษตร	
2.1 ราคาน้ำมัน.....	2
2.2 สถานการณ์น้ำ.....	3
2.3 สถานการณ์โรคระบาด.....	3
3. เครื่องชี้ทางด้านเศรษฐกิจการเกษตร.....	3
4. ภาวะเศรษฐกิจการเกษตรปี 2562.....	5
4.1 สาขาปศุสัตว์.....	6
4.2 สาขาประมง.....	7
4.3 สาขาพืช.....	8
4.4 สาขาบริการทางการเกษตร.....	10
4.5 สาขาป่าไม้.....	10
5. แนวโน้มเศรษฐกิจการเกษตรปี 2563.....	10
ตารางที่ 1 อัตราการขยายตัวของผลิตภัณฑ์ มวลรวมภาคเกษตร จ.ราชบุรี.....	11
ตารางที่ 2 ผลผลิตสินค้าเกษตรที่สำคัญ (ปีปฏิทิน).....	11
ตารางที่ 3 ราคาที่เกษตรกรขายได้ของสินค้าเกษตร ที่สำคัญ.....	11

ภาวะเศรษฐกิจการเกษตรจังหวัดราชบุรี ในปี 2562 ภาคเกษตรขยายตัวร้อยละ 0.1 เมื่อเทียบกับช่วงเดียวกันของปีที่ผ่านมา โดยสาขาปศุสัตว์ขยายตัวร้อยละ 0.4 สาขาประมงขยายตัวร้อยละ 0.8 สาขาป่าไม้ขยายตัวร้อยละ 2.1 ส่วนสาขาพืชหดตัวร้อยละ 4.5 ส่งผลให้สาขาการบริการทางการเกษตรขยายตัวร้อยละ 0.4

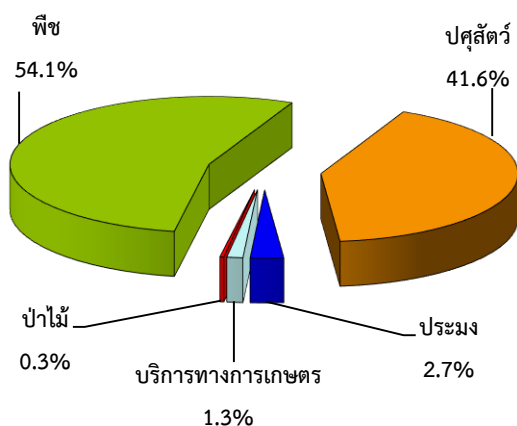
สินค้าเกษตรที่มีการขยายตัวเพิ่มขึ้น ได้แก่ สุกกร ไก่เนื้อ น้ำมันดิบ และกุ้งขาว จากความต้องการของตลาดทั้งภายในประเทศและต่างประเทศ การเฝ้าระวังโรคระบาดอย่างเข้มงวด รวมทั้งการบริหารจัดการฟาร์มอย่างเป็นระบบ ส่งผลให้ผลผลิตเพิ่มขึ้นในขณะเดียวกันสาขาพืชแม้ว่าจะมีทิศทางหดตัว แต่สินค้าบางชนิดผลผลิตมีทิศทางเพิ่มขึ้น เช่น ข้าวนาปี ข้าวนาปรัง และมันสำปะหลัง เนื่องจากปริมาณน้ำเพียงพอ และสภาพอากาศที่เหมาะสมต่อการเจริญเติบโต ส่วนผลผลิตอ้อยโรงงาน และสับปะรดลดลง เนื่องจากราคาในปีที่ผ่านมาปรับตัวลดลง ส่งผลให้เกษตรกรปรับเปลี่ยนไปปลูกพืชอื่นที่ให้ผลตอบแทนดีกว่า เช่น มันสำปะหลัง ข้าวโพดเลี้ยงสัตว์ อย่างไรก็ตามทิศทางโดยรวมภาคเกษตรยังคงขยายตัวเพิ่มขึ้นเล็กน้อย

แนวโน้มเศรษฐกิจการเกษตรปี 2563 คาดว่าภาคเกษตรขยายตัวในช่วงร้อยละ 0.4 – 1.4 โดยสาขาพืชขยายตัวร้อยละ 0.7 – 1.7 สาขาปศุสัตว์ขยายตัวร้อยละ 1.5 – 2.5 สาขาประมงอยู่ในช่วงร้อยละ (-0.3) – 0.7 สาขาบริการทางการเกษตรขยายตัวร้อยละ 0.1 – 1.1 และสาขาป่าไม้ขยายตัวร้อยละ 1.7 – 2.7 สำหรับปัจจัยบวกที่ส่งผลต่อการขยายตัว ได้แก่ การดำเนินนโยบายด้านการเกษตรเพื่อปฏิรูปภาคเกษตรอย่างต่อเนื่อง ทั้งภาครัฐเอกชน ซึ่งจะช่วยผลักดันให้การผลิตทางการเกษตรมีประสิทธิภาพมากขึ้น สถาบันเกษตรกรมีความเข้มแข็ง เกษตรกรมีการวางแผนการผลิตที่สอดคล้องกับความต้องการของตลาดทำให้เกษตรกรมีรายได้มากขึ้น ประกอบกับสภาพอากาศและปริมาณน้ำต้นทุนในเขื่อนและอ่างเก็บน้ำมีเพิ่มขึ้นเพียงพอต่อพื้นที่การเกษตรโดยมีการบริหารจัดการน้ำที่มีประสิทธิภาพมากขึ้น

## 1. ภาพรวมเศรษฐกิจของจังหวัดราชบุรี

ผลิตภัณฑ์มวลรวมจังหวัด ณ ราคาประจำปี ของจังหวัดราชบุรี ปี 2560 มีมูลค่า 172,591 ล้านบาท ประกอบด้วยภาคเกษตรมูลค่า 25,477 ล้านบาท และภาคนอกเกษตรมูลค่า 147,114 ล้านบาท โดยภาคเกษตรมีสาขาเกษตรกรรม การป่าไม้ และการประมง เป็นสาขาการผลิตหลักในการขับเคลื่อนเศรษฐกิจของจังหวัด คิดเป็นสัดส่วนร้อยละ 14.8 ส่วนนอกภาคเกษตร มีสาขาอุตสาหกรรม มีสัดส่วนร้อยละ 28.2 รองลงมาสาขาไฟฟ้า ก๊าซ ไอน้ำ และระบบการปรับอากาศมีสัดส่วนร้อยละ 26.1 สาขาการขนส่งชายปลีกมีสัดส่วนร้อยละ 10.9 สาขาการขนส่ง และสถานที่เก็บสินค้ามีสัดส่วนร้อยละ 6.7 สาขาการบริหารราชการ การป้องกันประเทศ และประกันสังคม ภาคบังคับมีสัดส่วนร้อยละ 5.7 และสาขาอื่นๆ มีสัดส่วนรวมกันร้อยละ 15.7

สัดส่วนมูลค่าผลิตภัณฑ์จังหวัด ภาคเกษตร



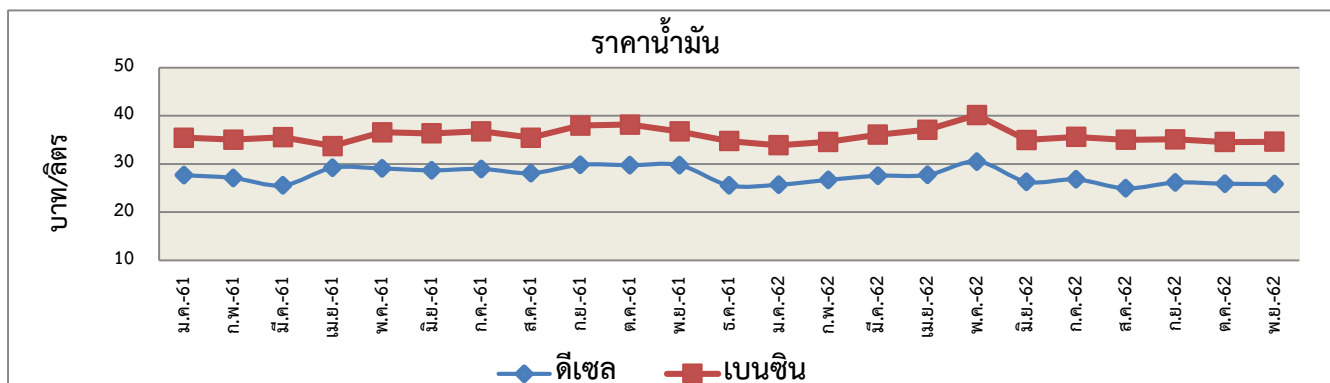
โครงสร้างการผลิตภาคเกษตรของจังหวัดราชบุรี ประกอบด้วย 5 สาขาดังนี้ สาขาพืชสัดส่วนร้อยละ 54.1 สาขาปศุสัตว์ ร้อยละ 41.6 สาขาประมงร้อยละ 2.7 สาขาบริการทางการเกษตร ร้อยละ 1.3 และการป่าไม้ร้อยละ 0.3 โดยมีสินค้าหลักในการขับเคลื่อนเศรษฐกิจ คือ ข้าว อ้อยโรงงาน สับปะรด มันสำปะหลัง สุกกร ใก่นื้อ นํ้านมดิบ และกุ้งขาว มีความสำคัญต่อการเจริญเติบโตทางด้านเศรษฐกิจของของจังหวัดเป็นอย่างมาก ดังนั้น จึงให้ความสำคัญกับภาคการเกษตร โดยเฉพาะกลุ่มสินค้าข้าว พืชไร่ พืชสวน ปศุสัตว์ และประมง ตั้งแต่ต้นน้ำ กลางน้ำ ปลายน้ำ เพื่อพัฒนาอย่างครบวงจรและเพิ่มขีดความสามารถในการแข่งขัน นอกจากนั้นนโยบายทางด้านกรเกษตรอื่น ๆ อาทิ นโยบายการประกันราคาสินค้าเกษตร ยังเป็นส่วนสำคัญที่ส่งผลต่อการเจริญเติบโตทางเศรษฐกิจของของจังหวัด

ที่มา : สำนักงานสภาพัฒนาการเศรษฐกิจและสังคมแห่งชาติ

## 2. ปัจจัยที่เกี่ยวข้องกับการผลิตภาคเกษตร

### 2.1 ราคาน้ำมัน (เบนซิน และดีเซล)

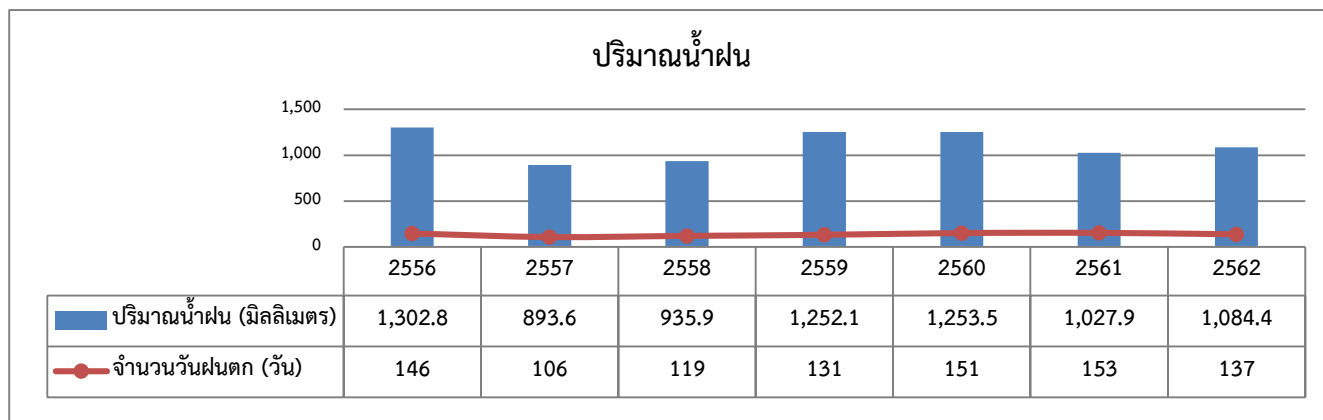
ในปี 2562 น้ำมันเบนซินราคาเฉลี่ยลิตรละ 35.6 บาท ลดลงจากปีที่ผ่านมาซึ่งมีราคาเฉลี่ยลิตรละ 36.2 บาท หรือลดลงร้อยละ 1.7 ขณะที่น้ำมันดีเซลเฉลี่ยลิตรละ 26.7 บาท ลดลงจากปีที่ผ่านมาซึ่งมีราคาเฉลี่ยลิตรละ 28.5 บาท หรือลดลงร้อยละ 6.3 เนื่องจากการเจรจาสงครามการค้าระหว่างสหรัฐฯ และจีนยังไม่ได้ข้อสรุปและมีแนวโน้มจะยืดเยื้อ ส่งผลกระทบต่อเศรษฐกิจโลกและความต้องการใช้น้ำมันของโลก ส่งผลราคาน้ำมันตลาดโลกยังคงผันผวนต่อเนื่อง



ที่มา: [http : www.tplc.com](http://www.tplc.com)

## 2.2 สถานการณ์น้ำ

ปี 2562 จำนวนวันฝนตกในพื้นที่จังหวัดราชบุรีเฉลี่ย 137 วัน ปริมาณน้ำฝน 1,084.4 มิลลิเมตร โดยจากปีที่ผ่านมา มีจำนวนวันฝนตกเฉลี่ย 153 วัน ปริมาณน้ำฝน 1,027.9 มิลลิเมตร ซึ่งปริมาณน้ำฝนเพิ่มขึ้นร้อยละ 5.5 อย่างไรก็ตามปริมาณน้ำต้นทุนในเขื่อนสำคัญที่หล่อเลี้ยงพื้นที่การเกษตรของจังหวัด ได้แก่ เขื่อนศรีนครินทร์ และเขื่อนวชิราลงกรณ์ ซึ่งเป็นเขื่อนขนาดใหญ่ของภาคตะวันตกมีปริมาณน้ำสะสมจากปีที่ผ่านมาเพียงพอต่อพื้นที่การเกษตร ซึ่งยังคงอยู่ในเกณฑ์ปกติ เนื่องจากปริมาณที่วัดได้ไม่ต่ำกว่า 900 มิลลิเมตร



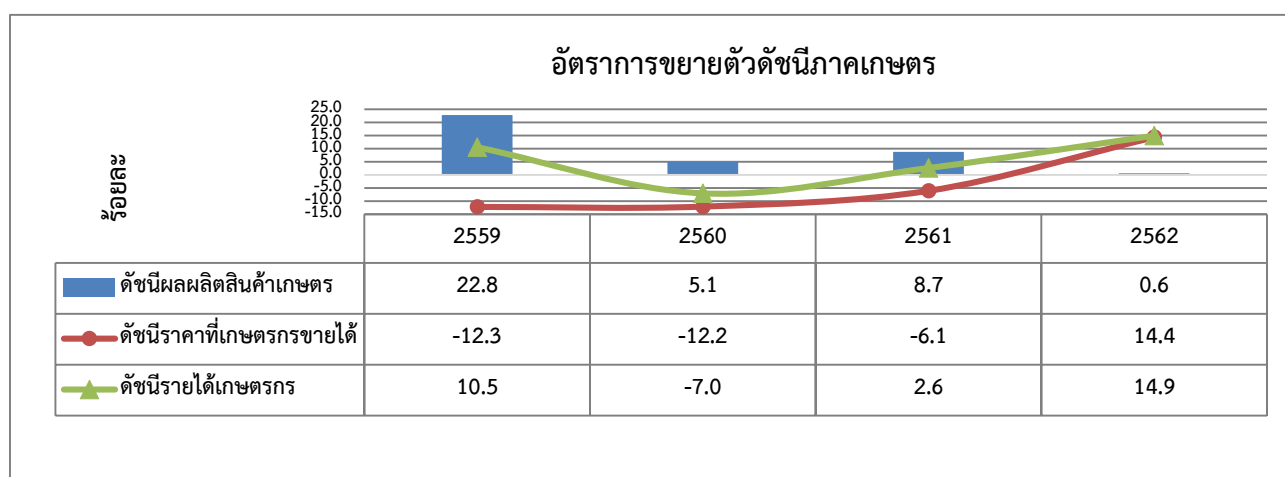
ที่มา : กรมอุตุนิยมวิทยา

## 2.3 สถานการณ์โรคระบาด

สำหรับภาคเกษตรของจังหวัดราชบุรี ไม่พบการระบาดของโรคพืช และโรคสัตว์ เช่น เพลี้ยกระโดดสีน้ำตาลในข้าว ส่วนสาขาปศุสัตว์มีนโยบายโดยให้ความสำคัญต่อการเตรียมความพร้อมรับมือโรคปากเท้าเปื่อย (FMD) และรวมทั้งเฝ้าระวังโรคอหิวาต์แอฟริกาในสุกร (African Swine Fever: ASF) อย่างเข้มงวดมากขึ้น

## 3. เครื่องชี้ทางด้านเศรษฐกิจการเกษตร

ดัชนีผลผลิตสินค้าเกษตรของจังหวัดราชบุรีในปี 2562 ขยายตัวร้อยละ 0.6 จากการขยายตัวของสาขาปศุสัตว์ สาขาประมง สาขาป่าน้ำมัน โดยมีสินค้าที่เพิ่มขึ้นดังนี้ สุกร ไก่เนื้อ น้ำมันดิบ และกุ้งขาว ส่วนสาขาพืชหดตัวลงจากการลดลงของผลผลิตอ้อยโรงงาน สับปะรด ขณะที่ดัชนีราคาที่เกษตรกรขายได้ขยายตัวร้อยละ 14.4 ส่งผลให้ดัชนีรายได้เกษตรกรขยายตัวร้อยละ 14.9 เมื่อเทียบกับปีที่ผ่านมา

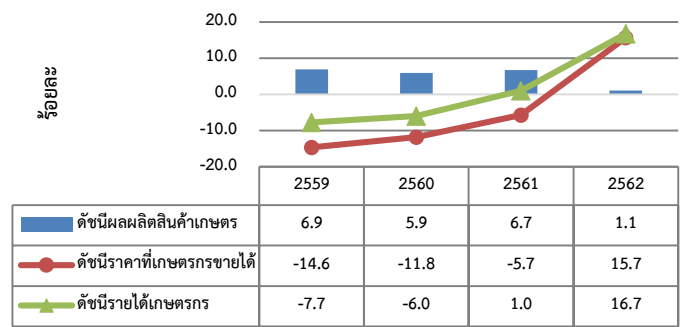


ที่มา : จากการคำนวณ

**สาขาปศุสัตว์**

จากกราฟอัตราการขยายตัวของดัชนีผลผลิตสาขาปศุสัตว์ในปี 2562 ขยายตัวร้อยละ 1.1 เมื่อเทียบกับปีที่ผ่านมา จากการเพิ่มขึ้นของสุกร ไก่เนื้อ และน้ำนมดิบ ขณะที่ดัชนีราคาที่เกษตรกรขายได้ขยายตัวร้อยละ 15.7 ส่งผลทำให้ดัชนีรายได้เกษตรกรขยายตัวร้อยละ 16.7

อัตราการขยายตัวของดัชนีสาขาปศุสัตว์

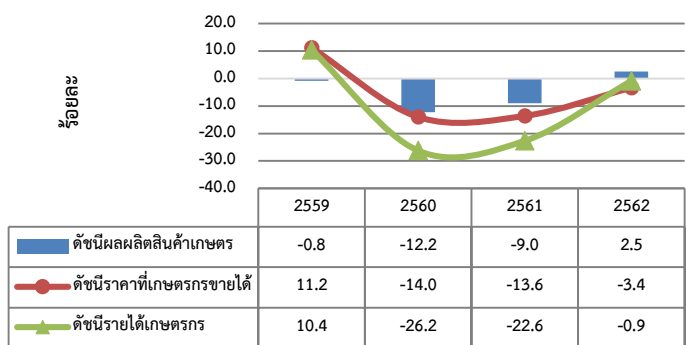


ที่มา : จากการคำนวณ

**สาขาประมง**

จากกราฟอัตราการขยายตัวของดัชนีผลผลิตสาขาประมงปี 2562 ดัชนีผลผลิตขยายตัวร้อยละ 2.5 เมื่อเทียบกับปีที่ผ่านมา โดยกุ้งขาวมีปริมาณเพิ่มขึ้นจากการขยายการเลี้ยงเพิ่มขึ้น ประกอบกับบริหารจัดการฟาร์มที่ดี มีการปล่อยลูกกุ้งในอัตราที่เหมาะสม และพัฒนาระบบการเลี้ยงให้เหมาะสมกับพื้นที่ ส่วนดัชนีราคาหดตัวร้อยละ 3.4 ส่งผลให้ดัชนีรายได้เกษตรกรหดตัวร้อยละ 0.9

อัตราการขยายตัวของดัชนีสาขาประมง

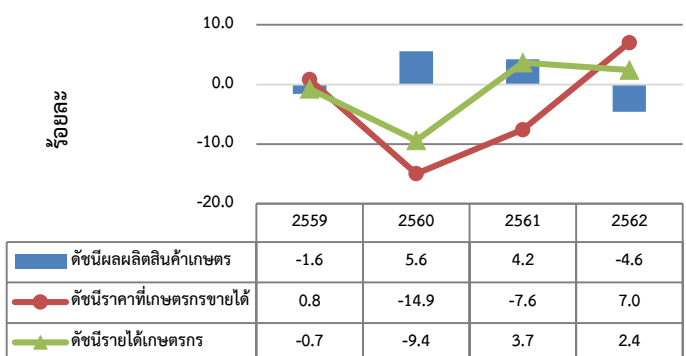


ที่มา : จากการคำนวณ

**สาขาพืช**

จากกราฟอัตราการขยายตัวของดัชนีสาขาพืช จะเห็นว่าดัชนีผลผลิตสินค้าเกษตรในปี 2562 หดตัวร้อยละ 4.6 เมื่อเทียบกับปีที่ผ่านมา ขณะที่ดัชนีราคาที่เกษตรกรขายได้ขยายตัวร้อยละ 7.0 จากการเพิ่มขึ้นของราคาสับปะรด เนื่องจากปริมาณออกสู่ตลาดน้อย แต่ความต้องการของตลาดยังมีต่อเนื่อง ส่งผลให้ดัชนีรายได้เกษตรกรยังคงขยายตัวร้อยละ 2.4

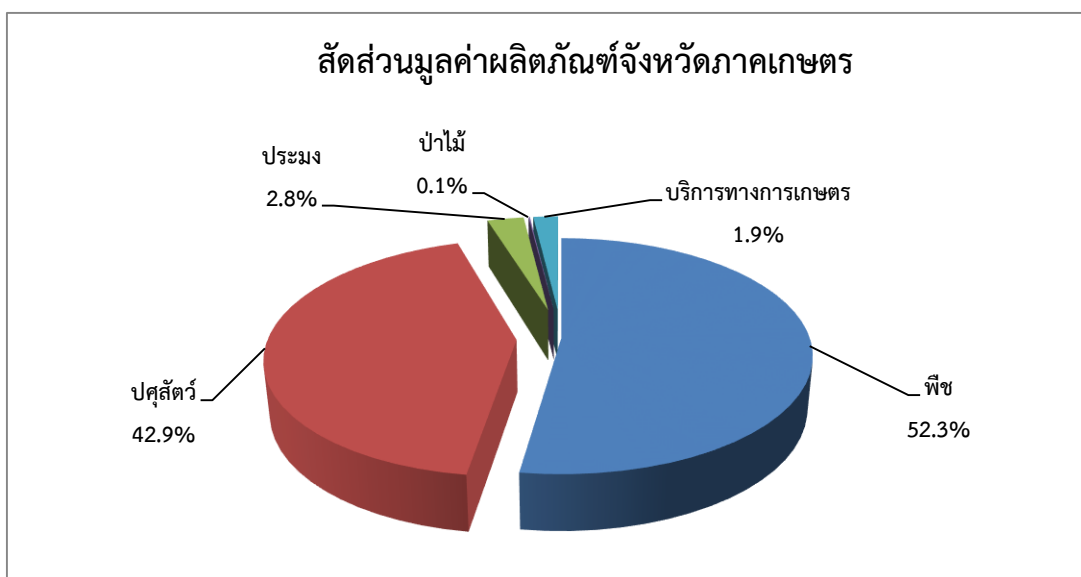
อัตราการขยายตัวของดัชนีสาขาพืช



ที่มา : จากการคำนวณ

#### 4. ภาวะเศรษฐกิจการเกษตร ปี 2562

โครงสร้างภาคเกษตรที่สำคัญในปี 2562 ประกอบด้วย 5 สาขา โดยสาขาพืชมีสัดส่วนร้อยละ 52.3 ของผลิตภัณฑ์มวลรวมภาคเกษตรของจังหวัด รองลงมา ได้แก่ สาขาปศุสัตว์ ประมง บริการทางการเกษตร และป่าไม้ มีสัดส่วนร้อยละ 42.9 ร้อยละ 2.8 ร้อยละ 1.9 และร้อยละ 0.1 ตามลำดับ จากสถานการณ์ที่มีผลต่อปริมาณการผลิตสินค้าเกษตรซึ่งเป็นเครื่องชี้วัดการเติบโตของภาคเกษตรจากสาขาที่สำคัญ ได้แก่ สาขาพืช สาขาปศุสัตว์ และสาขาประมง จะเห็นว่า ภาคการเกษตรของจังหวัดราชบุรีมีบทบาทสำคัญในการผลักดันการเติบโตทางเศรษฐกิจของจังหวัด โดยผลผลิตการเกษตรทั้ง 3 สาขา นอกจากจะผลิตเพื่อบริโภคภายในประเทศแล้วยังเป็นสินค้าเศรษฐกิจที่สร้างรายได้ระดับประเทศ ได้แก่ ข้าวนาปี ข้าวนาปรัง สุกกร ไก่เนื้อ นํ้านมดิบและกุ้งขาว เป็นต้น

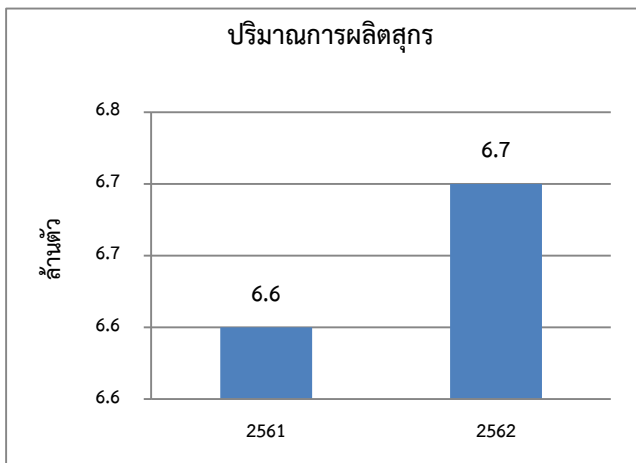


ที่มา : จากการคำนวณ

การประมาณการอัตราการขยายตัวของภาวะเศรษฐกิจการเกษตรจังหวัดราชบุรี ได้พิจารณาจากปัจจัยต่าง ๆ ที่เกี่ยวข้องกับภาคเกษตร เช่น สภาพอากาศ ปริมาณน้ำ ยังคงเอื้ออำนวยต่อการผลิตทางการเกษตร รวมทั้งการบริหารจัดการฟาร์มที่ดี และได้มาตรฐานเพื่อสร้างความมั่นใจให้กับประเทศคู่ค้าหลัก ส่งผลให้ภาคเกษตรขยายตัวร้อยละ 0.1 โดยขยายตัวจากสาขาปศุสัตว์ร้อยละ 0.4 สาขาประมงร้อยละ 0.8 สาขาป่าไม้ร้อยละ 2.4 ส่วนสาขาพืชหดตัวร้อยละ 0.4 ส่งผลให้สาขาบริการทางการเกษตรหดตัวร้อยละ 0.1 สำหรับรายละเอียดแต่ละสาขามีดังนี้

#### 4.1 สาขาปศุสัตว์

ภาวะการผลิตสาขาปศุสัตว์ในปี 2562 ขยายตัวร้อยละ 0.4 เมื่อเทียบกับช่วงเดียวกันของปีที่ผ่านมา จากการเพิ่มขึ้นสุกร ไก่เนื้อ และน้ำนมดิบ เพื่อตอบสนองความต้องการของผู้บริโภคทั้งในประเทศและตลาดต่างประเทศ รวมทั้งการขับเคลื่อนโครงการอาหารเสริม (นม) โรงเรียนที่ภาครัฐให้ความสำคัญและดำเนินการอย่างต่อเนื่อง



ที่มา : จากการคำนวณ

#### ❖ สุกร

##### ภาวะการผลิต

สถานการณ์การผลิตสุกรในปี 2562 มีปริมาณการผลิตสุกรมีชีวิต 6.7 ล้านตัว เพิ่มขึ้นจากปีที่ผ่านมาที่มีปริมาณการผลิตสุกรมีชีวิต 6.6 ล้านตัว หรือเพิ่มขึ้นร้อยละ 1.5 เนื่องจากราคาปรับตัวสูงขึ้น ประกอบกับเกษตรกรมีการบริหารจัดการฟาร์มที่ดี โดยเฉพาะผู้เลี้ยงสุกรรายกลางและรายใหญ่ มีการเฝ้าระวังและควบคุมโรคระบาดอย่างเข้มงวดและมีประสิทธิภาพ ส่งผลให้อัตรารอดของสุกรเพิ่มขึ้น

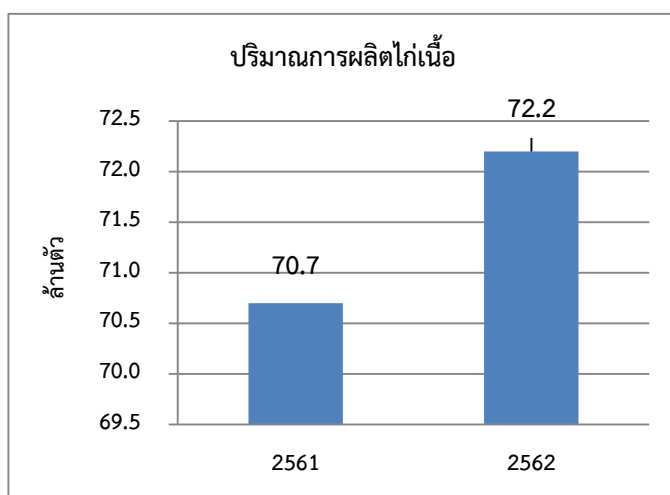
##### ระดับราคา

ในปี 2562 (ม.ค.-พ.ย.) ราคาสุกรน้ำหนัก 100 กก.ขึ้นไปที่เกษตรกรขายได้เฉลี่ยอยู่ที่ 66.3 บาท/กก. เพิ่มขึ้นจากปีที่ผ่านมาที่มีราคาเฉลี่ยกิโลกรัมละ 55.6 บาท หรือเพิ่มขึ้นร้อยละ 19.2 เนื่องจากผู้เลี้ยงสุกรมีการเฝ้าระวังโรคคอหิวต้อแอฟริกาในสุกร เข้มงวดมากขึ้น ทำให้ฟาร์มสุกรของประเทศไทยไม่พบโรคดังกล่าว ขณะที่สุกรของประเทศเพื่อนบ้าน เช่น เวียดนาม พบการระบาดของโรคดังกล่าว ทำให้ประเทศคู่ค้ามีความเชื่อมั่นในการบริโภคเนื้อสุกรจากไทย ส่งผลให้ราคาสุกรปรับตัวสูงขึ้น

#### ❖ ไก่เนื้อ

##### ภาวะการผลิต

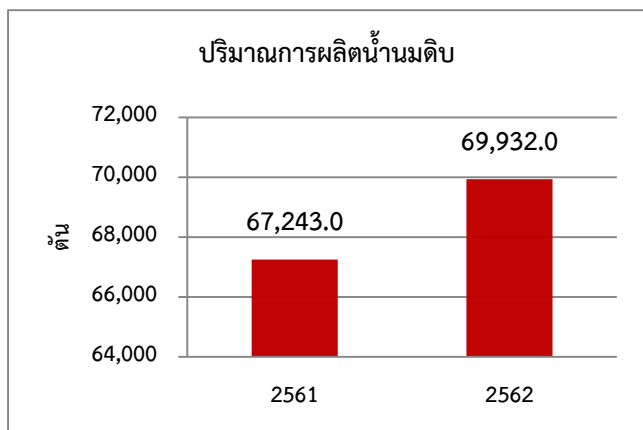
สถานการณ์การผลิตไก่เนื้อในปี 2562 มีปริมาณการผลิต 72.2 ล้านตัว เพิ่มขึ้นจากปีที่ผ่านมาที่มีปริมาณการผลิต 70.7 ล้านตัว หรือเพิ่มขึ้นร้อยละ 2.0 เนื่องจากมีการขยายการผลิตเพื่อรองรับความต้องการของตลาดทั้งในและต่างประเทศ โดยการผลิตมีระบบที่ปลอดภัยเป็นที่ยอมรับของประเทศคู่ค้า ทำให้มีความต้องการนำเข้าเพิ่มขึ้นในตลาดหลักทั้งญี่ปุ่นและสหภาพยุโรป และอาเซียน ส่งผลให้ปริมาณไก่เนื้อเพิ่มขึ้นอย่างต่อเนื่อง



ที่มา : จากการคำนวณ

##### ระดับราคา

ในปี 2562 (ม.ค.-พ.ย.) ราคาไก่เนื้อที่เกษตรกรขายได้เฉลี่ยกิโลกรัมละ 35.6 บาท/กก. เพิ่มขึ้นจากปีที่ผ่านมาที่มีราคาเฉลี่ยกิโลกรัมละ 32.0 บาท หรือเพิ่มขึ้นร้อยละ 11.3 เนื่องจากความต้องการของผู้บริโภคทั้งจากภายในประเทศและต่างประเทศอย่างต่อเนื่อง ประกอบกับเนื้อไก่เป็นอาหารที่นิยมบริโภค รวมทั้งมีราคาถูกกว่าเนื้อสัตว์ชนิดอื่น และมีระบบการผลิตที่ปลอดภัยและมีคุณภาพ ส่งผลให้ราคาเพิ่มขึ้น



ที่มา : จากการคำนวณ

#### ระดับราคา

ราคาน้ำนมดิบที่เกษตรกรขายได้ในปี 2562 (ม.ค.-พ.ย.) เฉลี่ยอยู่ที่ 18.3 บาท/กก. เพิ่มขึ้นจากปีที่ผ่านมาที่มีราคาเฉลี่ย กิโลกรัมละ 18.2 บาท หรือเพิ่มขึ้นร้อยละ 0.5 เนื่องจากมีการปรับปรุงและบริหารจัดการฟาร์มเพื่อเพิ่มคุณภาพน้ำนมดิบจากการเลี้ยงโคนมมีคุณภาพเพิ่มขึ้น

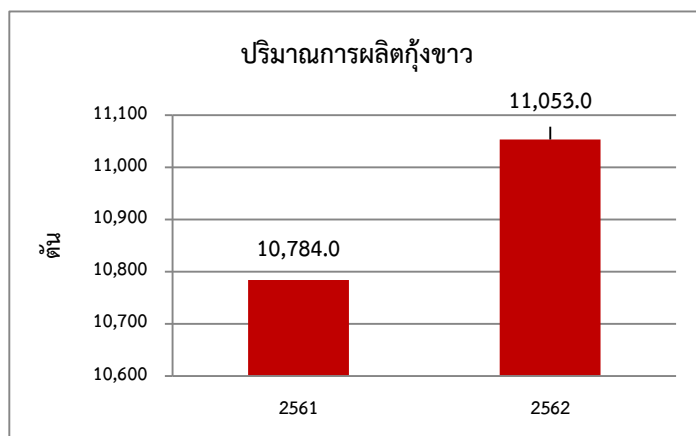
#### 4.2 สาขาประมง

ภาวะการผลิตสาขาประมงในปี 2562 ขยายตัวร้อยละ 0.8 เพิ่มขึ้นจากปีที่ผ่านมา โดยเฉพาะกุ้งขาว เนื่องจากปริมาณน้ำมีพอเพียงสำหรับการเลี้ยง ประกอบกับภาครัฐมีการดำเนินนโยบายส่งเสริมและพัฒนาการเลี้ยงให้เหมาะสมในแต่ละพื้นที่ และส่งเสริมการบริหารจัดการฟาร์มอย่างเป็นระบบมากขึ้น และยังไม่พบโรคระบาดที่ร้ายแรง ส่งผลให้ภาพรวมสาขาประมงเพิ่มขึ้น

#### ❖ กุ้งขาว

##### ภาวะการผลิต

ภาวะการผลิตกุ้งขาวในปี 2562 มีปริมาณการผลิต 11,053.0 ตัน เพิ่มขึ้นจากปีที่ผ่านมาร้อยละ 2.5 เนื่องจากเกษตรกรมีการบริหารจัดการฟาร์มที่ดี มีการปล่อยลูกกุ้งในอัตราที่เหมาะสม รวมทั้งมีการพัฒนาระบบการเลี้ยงให้เหมาะสมกับพื้นที่ ส่งผลให้ผลผลิตเพิ่มขึ้น



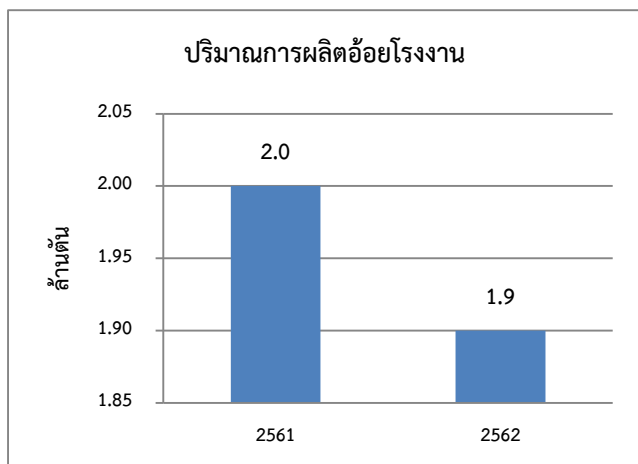
ที่มา : จากการคำนวณ

#### ระดับราคา

ราคากุ้งขาวที่เกษตรกรขายได้ปี 2562 (ม.ค.-พ.ย.) เฉลี่ยอยู่ที่ 112.9 บาท/กก. ลดลงจากปีที่ผ่านมาร้อยละ 3.3 เนื่องจากขีดความสามารถแข่งขันการส่งออกกุ้งของไทยมีแนวโน้มลดลง ปัจจุบันมีประเทศคู่แข่งที่ผลิตกุ้งในราคาต้นทุนที่ต่ำกว่า และได้ผลผลิตที่มากกว่าเกิดขึ้น โดยเฉพาะอินเดียทำให้เกิดการแย่งตลาดเกิดขึ้น ส่งผลกระทบต่อราคากุ้งในประเทศไทย ดังนั้น กระทรวงเกษตรฯ ต้องเร่งจัดระเบียบการเลี้ยงกุ้ง การขึ้นทะเบียนฟาร์มของเกษตรกร เพื่อให้สามารถกำกับดูแลและควบคุมคุณภาพเพาะเลี้ยงไม่ให้มีการใช้ปัจจัยการผลิตเกินความจำเป็นที่ส่งผลต่อต้นทุนที่สูง รวมถึงคุณภาพกุ้งของไทยที่เป็นที่ยอมรับของตลาดต่างประเทศให้มากขึ้น

### 4.3 สาขาพืช

ภาวะการผลิตสาขาพืชในปี 2562 หดตัวร้อยละ 4.5 เมื่อเทียบกับช่วงเดียวกันของปีที่ผ่านมา จากการลดลงของผลผลิตสับปะรดและอ้อยโรงงาน เนื่องจากในช่วงปี 2561 ราคาที่เกษตรกรขายได้ปรับตัวลดลงไม่คุ้มค่ากับต้นทุน ทำให้เกษตรกรลดพื้นที่ปลูกและเก็บเกี่ยวลง โดยเฉพาะสับปะรดเกษตรกรขาดการดูแล ส่งผลให้ผลผลิตต่อไร่ลดลงต่อเนื่องถึงปี 2562 สำหรับข้าวนาปี ข้าวนาปรัง และมันสำปะหลัง ผลผลิตเพิ่มขึ้นจากความสมบูรณ์ของน้ำและแรงจูงใจจากโครงการประกันรายได้จากภาครัฐ ทำให้เกษตรกรขยายพื้นที่เพาะปลูกเพิ่มขึ้น



ที่มา : จากการคำนวณ

#### ระดับราคา

ราคาอ้อยโรงงานในปี 2562 (ม.ค.-พ.ย.) เฉลี่ยตันละ 720 บาท ลดลงจากปีที่ผ่านมาที่มีราคาเฉลี่ยกิโลกรัมละ 760 บาท หรือลดลงร้อยละ 5.3 เนื่องจากคณะกรรมการอ้อยและน้ำตาลกำหนดราคาอ้อยขึ้นต้นฤดูการผลิตปี 2561/2562 ในอัตราอ้อยตันละ 700 บาท ณ ระดับความหวานที่ 10 ซี.ซี.เอส. ส่งผลให้ราคาน้ำตาลทรายในตลาดโลกปรับตัวลดลง

#### ❖ สับปะรด

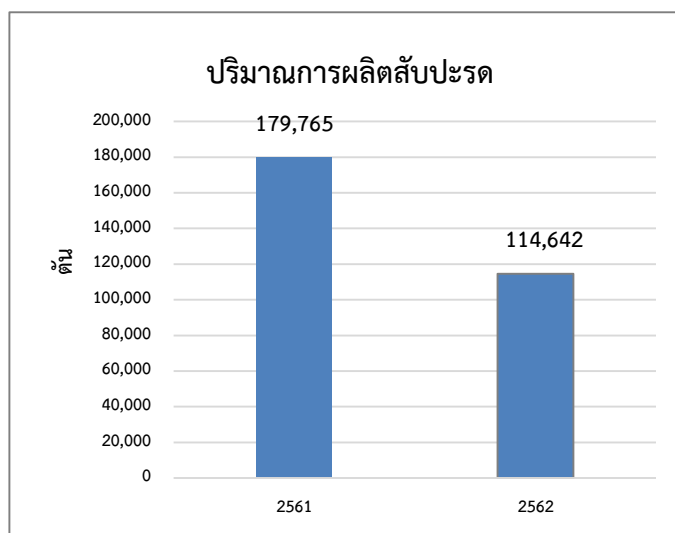
##### ภาวะการผลิต

ในปี 2562 มีปริมาณผลผลิตสับปะรดประมาณ 114,642 ตัน ลดลงจากปีที่ผ่านมาซึ่งมีผลผลิต 179,765 ตัน หรือลดลงร้อยละ 36.2 เนื่องจากราคาสับปะรดลดลงจากปีที่ผ่านมา ทำให้เกษตรกรไม่บำรุงใส่ปุ๋ย เพราะไม่คุ้มทุน ประกอบกับสภาพอากาศร้อนจัดในช่วงให้ผลผลิตจึงได้รับความเสียหาย รวมทั้งหมูป่าเข้ามากัดกินสร้างความเสียหายในพื้นที่เก็บเกี่ยวสับปะรดในแหล่งผลิตที่สำคัญ ส่งผลให้เกษตรกรบางรายปรับเปลี่ยนไปปลูกพืชอื่นที่ให้ผลตอบแทนที่ดีกว่า

#### ❖ อ้อยโรงงาน

##### ภาวะการผลิต

ปริมาณผลผลิตอ้อยโรงงานในปี 2562 รวม 1.9 ล้านตัน ลดลงจากปีที่ผ่านมาซึ่งมีผลผลิต 2.0 ล้านตัน หรือลดลงร้อยละ 5.0 เนื่องจากราคาอ้อยโรงงานปรับตัวลดลง ทำให้เกษตรกรไม่บำรุงใส่ปุ๋ย เพราะไม่คุ้มทุนส่งผลให้ผลผลิตต่อไร่ลดลง



ที่มา : จากการคำนวณ

#### ระดับราคา

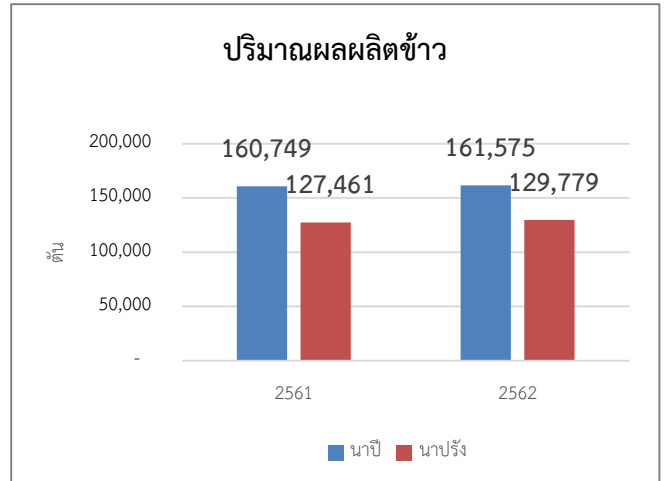
ราคาสับปะรดในปี 2562 (ม.ค.-พ.ย.) เฉลี่ยกิโลกรัมละ 5.1 บาท เพิ่มขึ้นจากปีที่ผ่านมาที่มีราคาเฉลี่ยกิโลกรัมละ 3.0 บาท หรือเพิ่มขึ้นร้อยละ 70.0 เนื่องจากผลผลิตมีน้อยแต่ปริมาณความต้องการของตลาดมีอย่างต่อเนื่อง ส่งผลให้ราคาสับปะรดเพิ่มสูงขึ้น



❖ **ข้าว**

**ภาวะการผลิต**

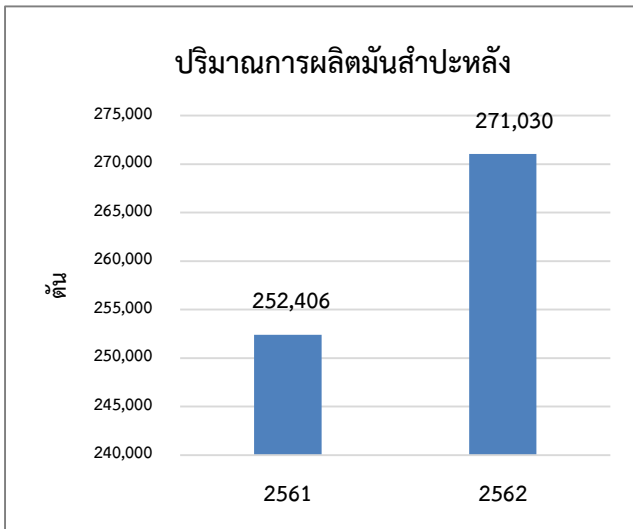
ในปี 2562 ผลผลิตข้าวรวม 291,354 ตัน โดยเป็นข้าวนาปี 161,575 ตัน และข้าวนาปรัง 129,779 ตัน เพิ่มขึ้นจากปีที่ผ่านมาซึ่งผลิตได้ 287,466 ตัน หรือเพิ่มขึ้นร้อยละ 1.3 เนื่องจากสภาพอากาศและปริมาณน้ำที่เหมาะสมต่อการเจริญเติบโต รวมทั้งแรงจูงใจจากโครงการประกันรายได้เกษตรกรผู้ปลูกข้าวเปลือกนาปี ฤดูกาลผลิต 2562/2563 และโครงการสนับสนุนต้นทุนการผลิตให้เกษตรกรผู้ปลูกข้าวนาปี 2562/2563 ส่งผลให้เกษตรกรขยายพื้นที่ปลูกเพิ่มขึ้น



ที่มา : จากการคำนวณ

**ระดับราคา**

ในปี 2562 (ม.ค.-พ.ย.) ราคาข้าวเปลือกที่เกษตรกรขายได้ ณ ความชื้น 15% โดยข้าวนาปีราคาเฉลี่ยตันละ 7,554 บาท ลดลงจากปีที่ผ่านมาร้อยละ 1.3 ส่วนข้าวนาปรังราคาเฉลี่ยตันละ 7,530 บาท ลดลงร้อยละ 1.1 เนื่องจากผลผลิตออกสู่ตลาดมากกว่าปีที่ผ่านมา ทำให้ราคาข้าวลดลง



ที่มา : จากการคำนวณ

❖ **มันสำปะหลัง**

**ภาวะการผลิต**

หัวมันสดที่ออกสู่ตลาดในปี 2562 มีประมาณ 271,030 ตัน เพิ่มขึ้นจากปีที่ผ่านมาที่มีผลผลิต 252,406 ตัน หรือเพิ่มขึ้นร้อยละ 7.4 เนื่องจากปริมาณน้ำที่เหมาะสม รวมทั้งสภาพอากาศเอื้ออำนวยต่อการเจริญเติบโตของต้นมันสำปะหลัง เกษตรกรใช้ท่อนพันธุ์ที่เหมาะสมกับสภาพพื้นที่มากขึ้น ส่งผลให้ผลผลิตต่อไร่เพิ่มขึ้น

**ระดับราคา**

ราคาหัวมันสดที่เกษตรกรขายได้ในปี 2562 (ม.ค.-พ.ย.) มีราคาเฉลี่ยกิโลกรัมละ 1.8 บาท ลดลงจากปีที่ผ่านมา ซึ่งมีราคาเฉลี่ยกิโลกรัมละ 2.0 หรือลดจกร้อยละ 10 เนื่องจากประเทศคู่ค้าหลักคือจีน ลดการนำเข้ามันเส้นจากไทย และพยายามกดดันด้านราคาเพื่อให้ได้ราคามันเส้นและแป้งมันสำปะหลังที่ต่ำที่สุด ส่งผลให้ราคาที่เกษตรกรขายได้ลดลง



#### 4.4 สาขาบริการทางการเกษตร

ในปี 2562 สาขาบริการทางการเกษตรหดตัวร้อยละ 0.4 เนื่องจากพื้นที่เพาะปลูก อ้อยโรงงานและสับปะรดลดลง จากราคาตกต่ำทำให้เกษตรกรหันไปปลูกพืชอื่นแทน ที่ให้ผลตอบแทนดีกว่า ส่งผลให้การใช้บริการรถเก็บเกี่ยวอ้อยลดลงด้วย



#### 4.5 สาขาป่าไม้

ในปี 2562 สาขาป่าไม้มีอัตราการขยายตัวร้อยละ 2.1 จากกิจกรรมการปลูกป่า และการเก็บหาผลิตภัณฑ์จากป่า โดยเฉพาะผลิตภัณฑ์จากป่าของจังหวัดราชบุรีที่มาจาก การเก็บมูลค้างคาวจากเขาช่องพรานซึ่งเป็นที่อยู่อาศัยของค้างคาวจำนวนมาก ประกอบกับ มีแหล่งอาหารที่อุดมสมบูรณ์ ทำให้มูลค้างคาวมีปริมาณมากขึ้น จึงส่งผลให้สาขาป่าไม้ ขยายตัวเพิ่มขึ้น

### 5. แนวโน้มเศรษฐกิจการเกษตรปี 2563

สำหรับภาวะเศรษฐกิจการเกษตรจังหวัดราชบุรีในปี 2563 สำนักงานเศรษฐกิจการเกษตรที่ 10 จังหวัดราชบุรีคาดการณ์ว่า ภาคเกษตรจะขยายตัวอยู่ในช่วงร้อยละ 0.4 – 1.4 เนื่องจากสถานการณ์ปริมาณน้ำในเขื่อนสำคัญ ได้แก่ เขื่อนศรีนครินทร์ และเขื่อนวชิราลงกรณ์อยู่ในเกณฑ์ดี การดำเนินนโยบายอย่างต่อเนื่องจากรัฐบาลและโครงการต่างๆที่สนับสนุนให้เกษตรกรมีรายได้เพิ่มขึ้น มีความเป็นอยู่ที่ดี ซึ่งอาจเป็นแรงจูงใจให้เกษตรกรขยายการผลิตเพิ่มขึ้น การบริหารจัดการน้ำที่มีประสิทธิภาพ รวมทั้งการขยายพื้นที่ชลประทาน ให้ครอบคลุมพื้นที่การเกษตรมากขึ้น ส่งผลให้ภาคเกษตรมีทิศทางการขยายตัวเพิ่มขึ้น

❖ ภาวะการผลิตสาขาพืชปี 2563 คาดว่าจะขยายตัวในช่วง 0.7 – 1.7 เนื่องจากพืชหลักที่สำคัญมีทิศทางเจริญเติบโตได้ดีโดยเฉพาะ ข้าวนาปี มันสำปะหลัง และสับปะรดโรงงาน เนื่องจากตลาดมีความต้องการอย่างต่อเนื่อง รวมทั้งนโยบายของภาครัฐส่งเสริมให้เกษตรกรมีรายได้มากขึ้น

❖ ภาวะการผลิตสาขาปศุสัตว์ปี 2563 คาดว่าขยายตัวในช่วง 1.5 – 2.5 เนื่องจาก สุกร ไก่เนื้อ และน้ำนมดิบ มีความต้องการของตลาดทั้งในและต่างประเทศ ส่งผลให้มีการขยายปริมาณการผลิตเพื่อรองรับความต้องการบริโภคของตลาดที่เพิ่มขึ้น ประกอบกับสภาพอากาศที่เหมาะสมต่อการเจริญเติบโตของสัตว์ ตลอดจนมีการจัดการฟาร์มและป้องกันโรคระบาดในสุกร รวมทั้งเฝ้าระวังโรคอหิวาต์แอฟริกาในสุกร (African Swine Fever: ASF) อย่างเข้มงวดมากขึ้น

❖ ภาวะการผลิตสาขาประมงปี 2563 คาดว่าจะอยู่ในช่วง (-0.3) – 0.7 เนื่องจากราคากุ้งขาวลดลงอย่างต่อเนื่อง และการปรับมาตรฐานฟาร์มให้ได้มาตรฐานยิ่งขึ้น ส่งผลให้ผลผลิตอาจชะลอตัว

❖ ภาวะการผลิตสาขาบริการทางการเกษตร คาดว่าขยายตัวอยู่ในช่วง 0.1 – 1.1 เนื่องจากการจ้างเตรียมดิน และเก็บเกี่ยวเพิ่มขึ้น

❖ ภาวะการผลิตสาขาป่าไม้ คาดว่าขยายตัวอยู่ในช่วง 1.7 -2.7 จากกิจกรรมการปลูกป่าและ การเก็บหาผลิตภัณฑ์จากป่าที่เพิ่มขึ้น

## ตารางที่ 1 อัตราการขยายตัวของผลิตภัณฑ์มวลรวมภาคเกษตรจังหวัดราชบุรี

หน่วย : ร้อยละ

สาขา	2561	2562	2563
ภาคเกษตร	1.7	0.1	0.4 - 1.4
พืช	2.2	-4.5	0.7 - 1.7
ปศุสัตว์	1.2	0.4	1.5 - 2.5
ประมง	1.1	0.8	(-0.3) - 0.7
บริการทางการเกษตร	1.7	-0.4	0.1 - 1.1
ป่าไม้	2.1	2.1	1.7 - 2.7

ที่มา : ประมาณการโดยสำนักงานเศรษฐกิจการเกษตรที่ 10 จังหวัดราชบุรี

## ตารางที่ 2 ผลผลิตสินค้าเกษตรที่สำคัญ (ปีปฏิทิน)

รายการ	2561	2562	อัตราการเปลี่ยนแปลง (ร้อยละ)
ข้าวนาปี (ตัน)	160,005.0	161,575.0	1.0
ข้าวนาปรัง (ตัน)	127,461.0	129,779.0	1.8
อ้อยโรงงาน (ตัน)	2,032,135.0	1,887,282.0	-7.1
สับปะรด (ตัน)	179,765.0	114,642.0	-36.2
มันสำปะหลัง (ตัน)	252,406.0	271,030.0	7.4
สุกร (ตัว)	6,698,161.0	6,753,150.0	0.8
ไก่เนื้อ (ตัว)	70,794,299.0	72,210,185.0	2.0
นํ้านมดิบ (ตัน)	67,243.0	69,932.0	4.0
กุ้งขาว (ตัน)	10,784.0	11,053.0	2.5

ที่มา : ประมาณการโดยสำนักงานเศรษฐกิจการเกษตรที่ 10 จังหวัดราชบุรี

## ตารางที่ 3 ราคาที่เกษตรกรขายได้ของสินค้าเกษตรที่สำคัญ

รายการ	2561	2562	อัตราการเปลี่ยนแปลง (ร้อยละ)
ข้าวนาปี (บาท/ตัน)	7,650.0	7,554.0	-1.3
ข้าวนาปรัง (บาท/ตัน)	7,615.0	7,530.0	-1.1
อ้อยโรงงาน (บาท/ตัน)	760.0	720.0	-5.3
สับปะรด (บาท/กก.)	3.0	5.1	70.0
มันสำปะหลัง (บาท/กก.)	2.0	1.8	-10.0
สุกร (บาท/กก.)	55.6	66.3	19.2
ไก่เนื้อ (บาท/กก.)	32.0	35.6	11.3
นํ้านมดิบ (บาท/กก.)	18.2	18.3	0.5
*กุ้งขาว (บาท/กก.)	116.8	112.9	-3.3

หมายเหตุ : \*ราคากุ้งขาว 100 ตัว/กก. สำนักงานประมงจังหวัดราชบุรี

ที่มา : ประมาณการโดยสำนักงานเศรษฐกิจการเกษตรที่ 10 จังหวัดราชบุรี