



รายงานภาวะเศรษฐกิจการเกษตรจังหวัดสมุทรสาคร

ภาวะเศรษฐกิจการเกษตรจังหวัดสมุทรสาคร ปี 2562 และแนวโน้มปี 2563

ROAE Outlook

ภาวะเศรษฐกิจการเกษตร

หน้า

1. ภาพรวมเศรษฐกิจจังหวัดสมุทรสาคร.....	2
2. ปัจจัยที่เกี่ยวข้องกับการผลิตภาคเกษตร	
2.1 ราคาน้ำมัน.....	2
2.2 สถานการณ์น้ำ.....	3
2.3 สถานการณ์โรคระบาด.....	3
3. เครื่องชี้ทางด้านเศรษฐกิจการเกษตร.....	3
4. ภาวะเศรษฐกิจการเกษตร ปี 2562.....	5
4.1 สาขาประมง.....	6
4.2 สาขาปศุสัตว์.....	7
4.3 สาขาพืช.....	7
4.4 สาขาป่าไม้.....	9
4.5 สาขาบริการทางการเกษตร.....	9
5. แนวโน้มเศรษฐกิจการเกษตร ปี 2563.....	9
ตารางที่ 1 อัตราการขยายตัวของผลิตภัณฑ์ มวลรวมภาคเกษตร จ.สมุทรสาคร...10	
ตารางที่ 2 ผลผลิตสินค้าเกษตรที่สำคัญ (ปีปฏิทิน).....10	
ตารางที่ 3 ราคาที่เกษตรกรขายได้ของสินค้า เกษตรที่สำคัญ.....10	

ภาวะเศรษฐกิจการเกษตรจังหวัดสมุทรสาครในปี 2562 ภาคเกษตรขยายตัวร้อยละ 0.6 เมื่อเทียบกับปีที่ผ่านมา โดยสาขาประมงขยายตัวร้อยละ 0.5 สาขาปศุสัตว์ขยายตัวร้อยละ 0.3 สาขาป่าไม้ขยายตัวร้อยละ 1.2 ส่วนสาขาพืชหดตัวร้อยละ 0.4 ส่งผลให้สาขาบริการทางการเกษตรหดตัวร้อยละ 0.1

สินค้าเกษตรที่มีทิศทางการขยายตัวเพิ่มขึ้น ได้แก่ กุ้งขาว ปลาน้ำจืด และไข่ไก่ เนื่องจากความต้องการของตลาดทั้งภายในประเทศและต่างประเทศเพิ่มขึ้นอย่างต่อเนื่อง รวมทั้งนโยบายภาครัฐได้ส่งเสริมและพัฒนาการผลิตให้เหมาะสมกับพื้นที่ และการบริหารจัดการฟาร์มที่ดีทำให้เกษตรกรขยายการผลิต ส่งผลให้ผลผลิตเพิ่มขึ้น ส่วนสาขาพืชหดตัวลงจากผลผลิตกล้วยไม้ลดลง เนื่องจากราคาปีที่ผ่านมาไม่จูงใจให้เกษตรกรลงทุนใส่ปุ๋ยและบำรุงรักษา ทำให้เกษตรกรรกรายย่อยเลิกปลูกเพราะขาดทุน ขณะเดียวกันสินค้าเกษตรที่มีทิศทางของราคาลดลง ได้แก่ กุ้งขาว มะพร้าว น้ำหอม ข้าวนาปี และข้าวนาปรัง เนื่องจากผลผลิตออกสู่ตลาดมาก ส่งผลให้ราคาปรับตัวลดลง

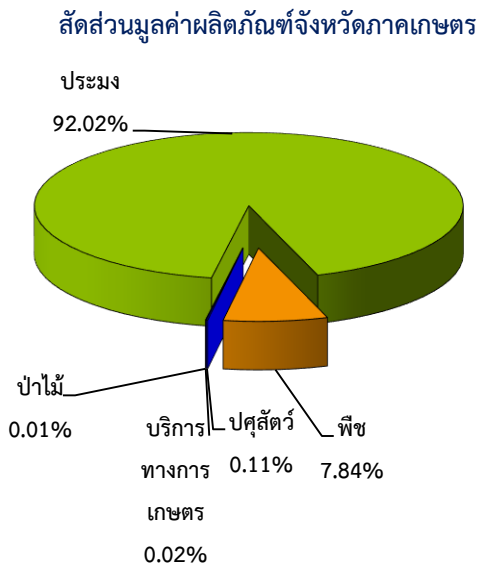
แนวโน้มเศรษฐกิจการเกษตรปี 2563 คาดว่าภาคเกษตรขยายตัวในช่วงร้อยละ 0.2 - 1.2 โดยสาขาประมงอยู่ในช่วงร้อยละ (-0.2) - 0.8 สาขาปศุสัตว์อยู่ในช่วงร้อยละ 0.1 - 1.1 สาขาพืชอยู่ในช่วงร้อยละ (-0.1) - 0.9 สาขาป่าไม้ขยายตัวในช่วงร้อยละ 0.5 - 1.5 และสาขาบริการทางการเกษตรขยายตัวในช่วงร้อยละ 0.3 - 1.3 โดยมีปัจจัยสนับสนุน ได้แก่ การดำเนินนโยบายด้านการเกษตรที่ต่อเนื่อง ทั้งการบริหารจัดการทรัพยากรน้ำ การวางแผนการผลิตอย่างเหมาะสม การส่งเสริมการรวมกลุ่ม การส่งเสริมการใช้เทคโนโลยีในการผลิตและการยกระดับคุณภาพสินค้าการเกษตร การบริหารการผลิตให้สอดคล้องกับความต้องการของตลาด การใช้ปัจจัยการผลิตอย่างเหมาะสม ซึ่งช่วยลดต้นทุนการผลิต ทำให้เกษตรกรมีรายได้ที่มีเสถียรภาพมากขึ้น

จัดทำโดย สำนักงานเศรษฐกิจการเกษตรที่ 10 จังหวัดราชบุรี

เลขที่ 8 ต.หน้าเมือง อ.เมือง จ.ราชบุรี 70000 โทรศัพท์ 032-337951 <http://zone10.oae.go.th> Email:zone10@oae.go.th

1. ภาพรวมเศรษฐกิจของจังหวัดสมุทรสาคร

ผลิตภัณฑ์มวลรวมจังหวัด ณ ราคาประจำปีของจังหวัดสมุทรสาคร ปี 2560 มีมูลค่า 398,104 ล้านบาท ประกอบด้วยภาคเกษตรมูลค่า 19,045 ล้านบาท และภาคนอกเกษตรมูลค่า 379,059 ล้านบาท โดยภาคเกษตรมีสาขาเกษตรกรรม การป่าไม้ และการประมง เป็นสาขาการผลิตหลักในการขับเคลื่อนเศรษฐกิจของจังหวัด คิดเป็นสัดส่วนร้อยละ 4.8 ส่วนนอกภาคเกษตรมีสาขาอุตสาหกรรมสัดส่วนร้อยละ 70.2 มากที่สุด รองลงมา ได้แก่ สาขาการขนส่งขายปลีกมีสัดส่วนร้อยละ 14.7 สาขากิจกรรมการเงินและการประกันภัยมีสัดส่วนร้อยละ 2.4 สาขาไฟฟ้า ก๊าซ ไอน้ำ และระบบการปรับอากาศมีสัดส่วนร้อยละ 2.3 และสาขาอื่นๆ มีสัดส่วนรวมกันร้อยละ 10.5



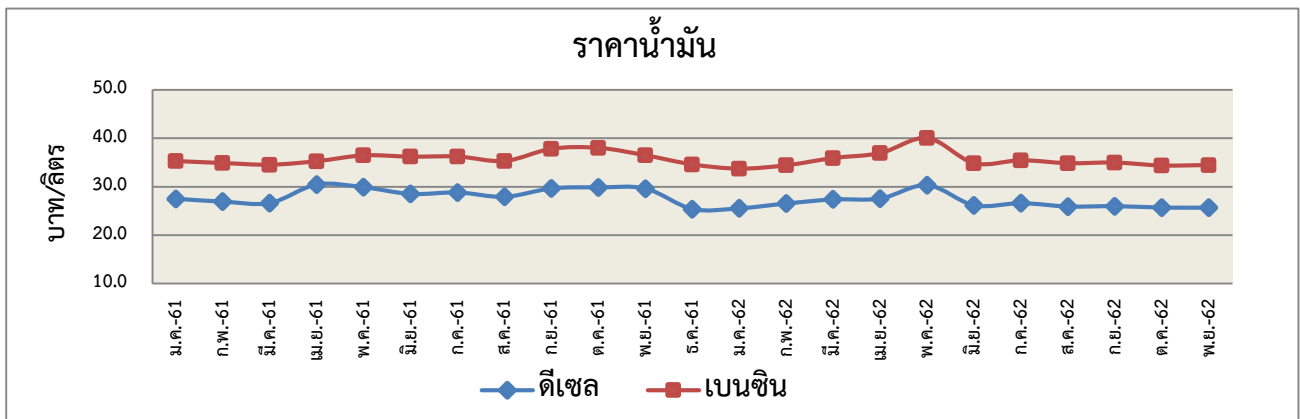
ที่มา : สำนักงานสภาพัฒนาการเศรษฐกิจและสังคม

โครงสร้างการผลิตภาคเกษตรของจังหวัดสมุทรสาคร ประกอบด้วย 5 สาขาดังนี้ สาขาประมงมีสัดส่วนมากที่สุด ร้อยละ 92.02 รองลงมาสาขาพืชร้อยละ 7.84 สาขาปศุสัตว์ ร้อยละ 0.11 สาขาบริการทางการเกษตรร้อยละ 0.02 และสาขาป่าไม้ ร้อยละ 1.3 โดยมีสินค้าหลักในการขับเคลื่อนเศรษฐกิจ คือ กุ้งขาว ปลาน้ำจืด กุ้งฝอย มะพร้าว น้ำหอม มะนาว และไข่ไก่ มีความสำคัญต่อการเจริญเติบโตทางด้านเศรษฐกิจของจังหวัดเป็นอย่างมาก ดังนั้น จึงให้ความสำคัญกับภาคการเกษตร โดยเฉพาะประมง พืชสวน และปศุสัตว์ ตั้งแต่ต้นน้ำ กลางน้ำ ปลายน้ำ เพื่อพัฒนาอย่างครบวงจร และเพิ่มขีดความสามารถในการแข่งขัน นอกจากนี้นโยบายทางการเกษตรอื่น ๆ เป็นส่วนสำคัญที่ส่งผลต่อการเจริญเติบโตทางเศรษฐกิจของจังหวัด

2. ปัจจัยที่เกี่ยวข้องกับการผลิตภาคเกษตร

2.1 ราคาน้ำมัน (เบนซิน และดีเซล)

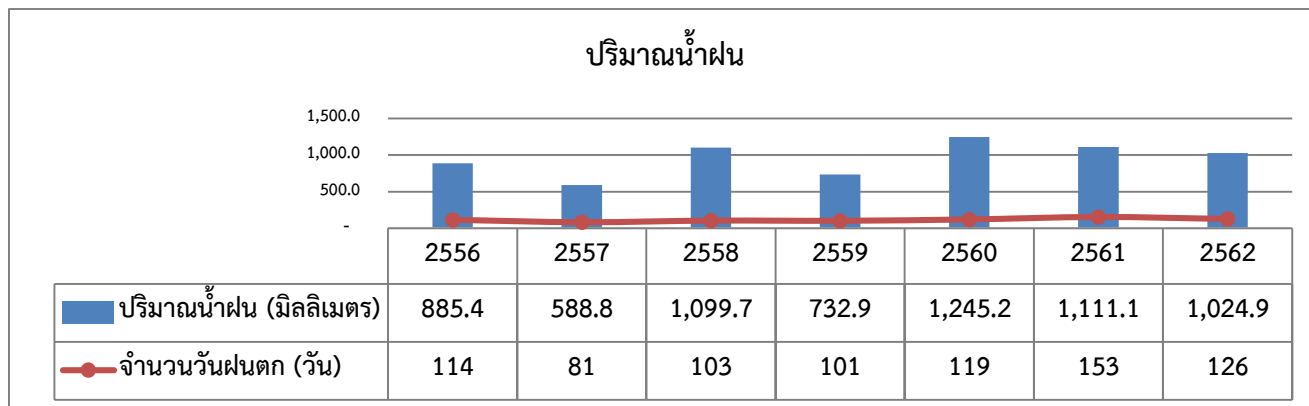
ในปี 2562 น้ำมันเบนซินราคาเฉลี่ยลิตรละ 35.5 บาท ลดลงจากปีที่ผ่านมา 0.5 บาทต่อลิตร หรือลดลงร้อยละ 1.4 ขณะที่น้ำมันดีเซลเฉลี่ยลิตรละ 26.7 บาท ลดลง 2.0 บาทต่อลิตร หรือลดลงร้อยละ 6.9 เนื่องจากการปรับตัวลดลงตามราคาน้ำมันดิบ จากความต้องการใช้น้ำมันลดลงตามภาวะเศรษฐกิจโลกที่ชะลอตัว โดยการถดถอยของภาคอุตสาหกรรม การค้า และสถานการณ์ของภาคธุรกิจ รวมทั้งการชะลอตัวของการค้ารถยนต์นั่งส่วนบุคคลของโลก ซึ่งเป็นเครื่องชี้สำคัญที่สะท้อนความต้องการใช้น้ำมันที่ลดลงต่อเนื่อง ในขณะที่การผลิตน้ำมันดิบของสหรัฐอเมริกายังคงเพิ่มขึ้น และกดดันให้ราคาน้ำมันดิบปรับตัวลดลง



ที่มา: [http : www.pttplc.com](http://www.pttplc.com)

2.2 สถานการณ์น้ำ

ปี 2562 จำนวนวันฝนตกในพื้นที่จังหวัดราชบุรีเฉลี่ย 126 วัน ปริมาณน้ำฝน 1,024.9 มิลลิเมตร โดยจากปีที่ผ่านมา มีจำนวนวันฝนตกเฉลี่ย 153 วัน ปริมาณน้ำฝน 1,111.1 มิลลิเมตร ซึ่งปริมาณน้ำฝนลดลงร้อยละ 7.8 ปริมาณน้ำฝนอยู่ในเกณฑ์ไม่ต่ำกว่า 900 มิลลิเมตร จึงมีปริมาณน้ำฝนเพียงพอต่อภาคการเกษตร

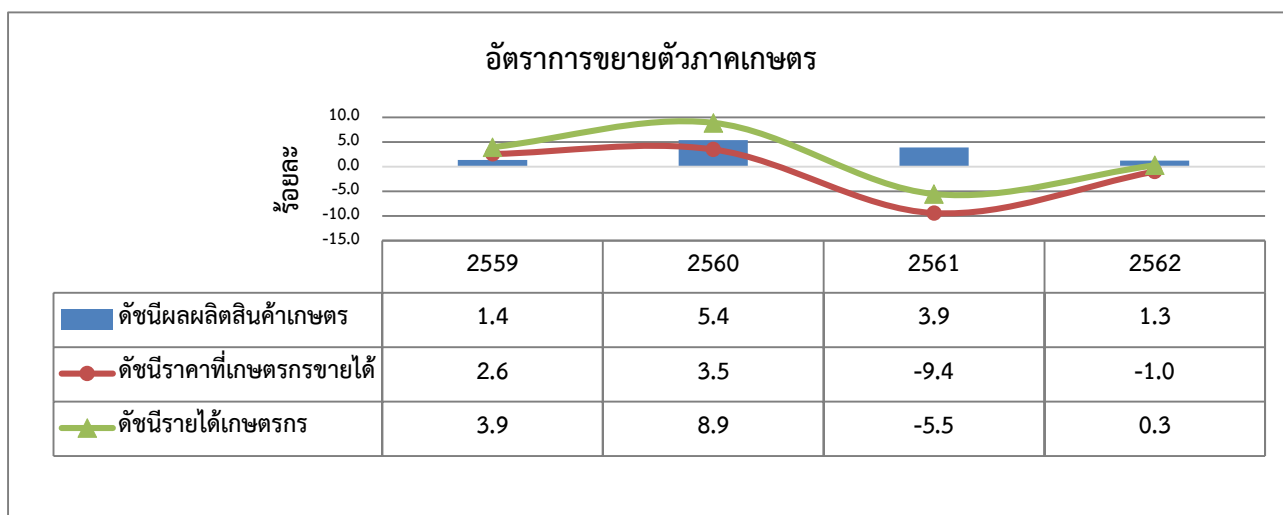


ที่มา : กรมอุตุนิยมวิทยา

2.3 สถานการณ์โรคระบาด

สำหรับการระบาดของโรคพืช ได้แก่ เพสื้อยกระโดดสีน้ำตาลในพื้นที่ปลูกข้าว ยังไม่พบการระบาดอย่างรุนแรง ส่วนโรคตายด่วน หรือ EMS ในกุ้งยังไม่พบปัญหาการระบาดในพื้นที่เลี้ยงกุ้งในจังหวัด เพราะเกษตรกรมีการพัฒนาระบบการเลี้ยง เพื่อลดปัญหาที่จะเกิดจากการเลี้ยงได้ดีขึ้น และภาครัฐมีการบริหารจัดการฟาร์มให้ได้มาตรฐานที่ดีต่อเนื่อง ส่วนสาขาปศุสัตว์รัฐบาล มีนโยบายพัฒนามาตรฐานฟาร์มให้ดีขึ้นและควบคุมมาตรฐานโรงงานอาหารสัตว์ให้มีคุณภาพเพื่อตอบสนองการส่งออกให้ได้มาตรฐานยิ่งขึ้น

3. เครื่องชี้ทางด้านเศรษฐกิจการเกษตร



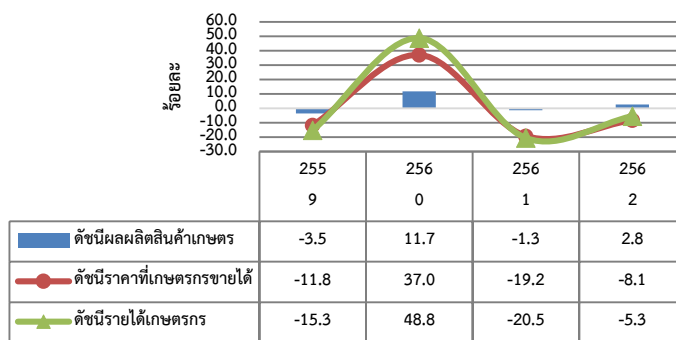
ที่มา : จากการคำนวณ

จากกราฟแสดงให้เห็นว่าดัชนีผลผลิตสินค้าเกษตรของจังหวัดสมุทรสาครในปี 2562 ขยายตัวร้อยละ 1.3 จากสาขาประมง สาขาปศุสัตว์ และสาขาป่านไม้เป็นหลัก โดยปริมาณผลผลิตที่เพิ่มขึ้นของสินค้าเกษตรหลัก ได้แก่ กุ้งขาว ปลาน้ำจืด มะพร้าว น้ำหอม มะนาว ข้าววนาปี และไข่ไก่ ขณะที่ดัชนีราคาที่เกษตรกรขายได้หดตัวร้อยละ 1.0 จากราคามะพร้าว น้ำหอม ข้าว และกุ้งขาวลดลง แต่ดัชนีรายได้เกษตรกรยังขยายตัวร้อยละ 0.3 จากผลผลิตภาคเกษตรที่เพิ่มขึ้นเมื่อเทียบกับปีที่ผ่านมา

สาขาประมง

จากกราฟอัตราการขยายตัวของดัชนีผลผลิตสาขาประมงจะเห็นว่าในปี 2562 ดัชนีผลผลิตขยายตัวร้อยละ 2.8 เมื่อเทียบกับปีที่ผ่านมาจากผลผลิตของกุ้งขาวและปลานิลและปลาตูกเพิ่มขึ้น ส่วนดัชนีราคาที่เกษตรกรขายได้หดตัวร้อยละ 8.1 จากราคากุ้งขาวลดลง ส่งผลให้ดัชนีรายได้เกษตรกรหดตัวร้อยละ 5.3

อัตราการขยายตัวของดัชนีสาขาประมง

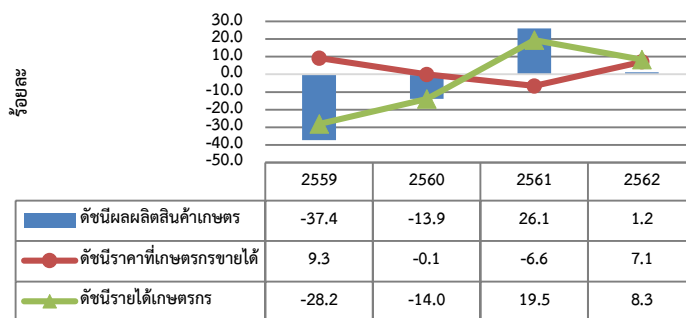


ที่มา : จากการคำนวณ

สาขาปศุสัตว์

จากกราฟอัตราการขยายตัวของดัชนีผลผลิตสาขาปศุสัตว์จะเห็นว่าในปี 2562 ขยายตัวร้อยละ 1.2 เมื่อเทียบกับปีที่ผ่านมา จากการเพิ่มขึ้นของไข่ไก่ ขณะที่ดัชนีราคาที่เกษตรกรขายได้ขยายตัวร้อยละ 7.1 ส่งผลทำให้ดัชนีรายได้ขยายตัวร้อยละ 8.3

อัตราการขยายตัวของดัชนีสาขาปศุสัตว์

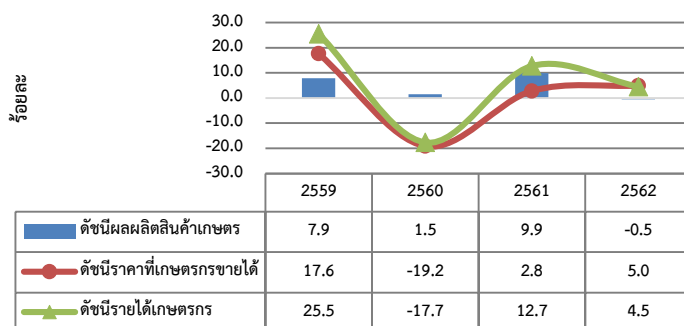


ที่มา : จากการคำนวณ

สาขาพืช

จากกราฟอัตราการขยายตัวของดัชนีสาขาพืชจะเห็นว่าดัชนีผลผลิตสินค้าเกษตรในปี 2562 หดตัวร้อยละ 0.5 เมื่อเทียบกับปีที่ผ่านมา จากผลผลิตกล้วยไม้ลดลง ขณะที่ดัชนีราคาที่เกษตรกรขายได้ขยายตัวร้อยละ 5.0 ส่งผลให้ดัชนีรายได้เกษตรกรขยายตัวร้อยละ 4.5

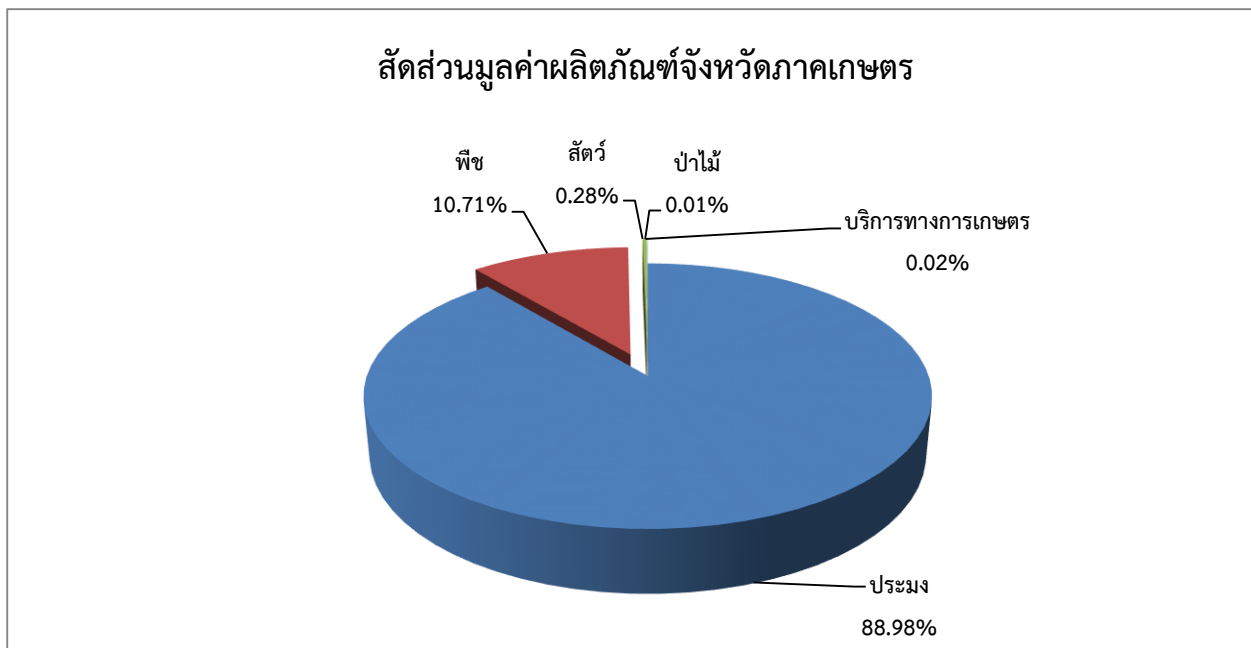
อัตราการขยายตัวของดัชนีสาขาพืช



ที่มา : จากการคำนวณ

4. ภาวะเศรษฐกิจการเกษตร ปี 2562

โครงสร้างภาคเกษตรที่สำคัญในปี 2562 ประกอบด้วย 5 สาขา โดยสาขาประมงมีสัดส่วนมากที่สุดร้อยละ 88.98 ของผลิตภัณฑ์มวลรวมภาคเกษตรของจังหวัด รองลงมา ได้แก่ สาขาพืช ปศุสัตว์ บริการทางการเกษตร และป่าไม้ คิดเป็น ร้อยละ 10.71 ร้อยละ 0.28 ร้อยละ 0.02 และร้อยละ 0.01 ตามลำดับ จากสถานการณ์ที่มีผลต่อปริมาณการผลิตสินค้าเกษตร ซึ่งเป็น เครื่องชี้วัดการเติบโตของภาคเกษตรจากสาขาที่สำคัญ ได้แก่ สาขาประมง สาขาพืช และสาขาปศุสัตว์ มีบทบาทสำคัญในการผลักดัน การเติบโตทางเศรษฐกิจของจังหวัดโดยผลผลิตการเกษตรทั้ง 3 สาขา นอกจากจะผลิตเพื่อบริโภคภายในประเทศแล้ว ยังเป็นสินค้าเกษตร ที่สร้างรายได้ให้กับประเทศด้วย ได้แก่ กุ้งขาว กุ้งฝอย กล้วยไม้ มะพร้าว น้ำหอม มะนาว และไข่ไก่ เป็นต้น



ที่มา : จากการคำนวณ

การประมาณการอัตราการขยายตัวของภาวะเศรษฐกิจการเกษตรจังหวัดสมุทรสาคร ได้พิจารณาจากปัจจัยต่าง ๆ ที่เกี่ยวข้องกับการผลิตภาคเกษตร เช่น สภาพอากาศ ปริมาณน้ำ ยังคงเอื้ออำนวยต่อการผลิตทางการเกษตร รวมทั้งการบริหารจัดการฟาร์ม ที่ดีและได้มาตรฐานเพื่อสร้างความมั่นใจให้กับประเทศคู่ค้าหลัก ส่งผลให้ภาคเกษตรขยายตัวร้อยละ 0.6 โดยมีสาขาประมงซึ่งมีสัดส่วน มากที่สุดของจังหวัดขยายตัวร้อยละ 0.5 รองลงมาสาขาปศุสัตว์ขยายตัวร้อยละ 0.3 สาขาป่าไม้ร้อยละ 1.2 ส่วนสาขาพืชหดตัวร้อยละ 0.4 ส่งผลให้สาขาบริการทางการเกษตรหดตัวร้อยละ 0.1 สำหรับรายละเอียดแต่ละสาขามีดังนี้

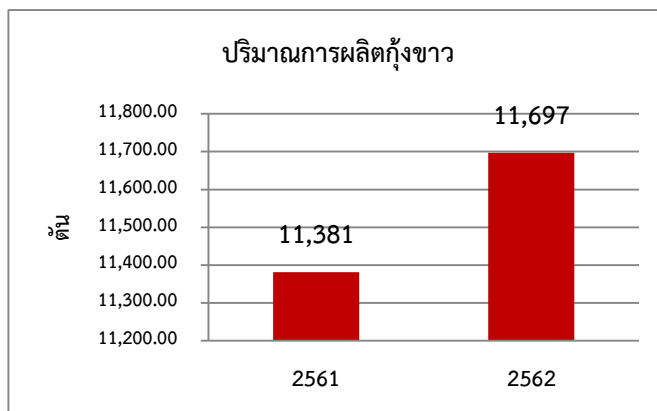
4.1 สาขาประมง

ภาวะการผลิตสาขาประมงในปี 2562 ขยายตัวร้อยละ 0.5 เพิ่มขึ้นจากปีที่ผ่านมา โดยกุ้งขาวและปลาน้ำจืด (ปลาดุกและปลานิล) เป็นสินค้าประมงหลักที่สำคัญของจังหวัด โดยกุ้งขาวมีปริมาณออกสู่ตลาดมากขึ้นเนื่องจากเกษตรกรมีการบริหารจัดการฟาร์มที่ดีมีการปล่อยลูกกุ้งในอัตราที่เหมาะสมรวมทั้งมีการพัฒนาระบบการเลี้ยงให้เหมาะสมกับพื้นที่ ซึ่งกุ้งขาวเป็นสินค้าส่งออกที่สำคัญของประเทศ และของจังหวัดสมุทรสาคร

❖ กุ้งขาว

ภาวะการผลิต

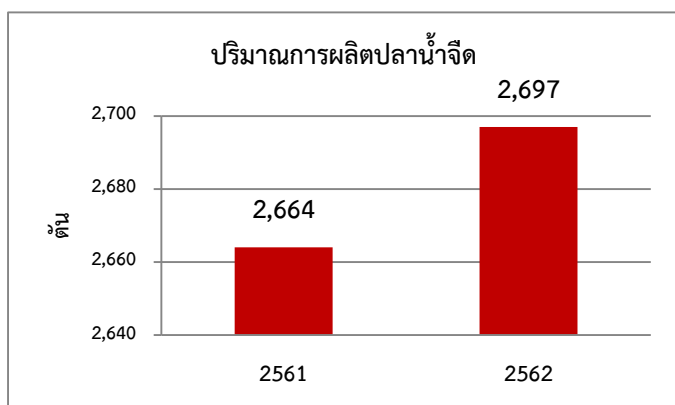
ภาวะการผลิตกุ้งขาวในปี 2562 มีผลผลิต 11,697 ตัน เพิ่มขึ้นจากปีที่ผ่านมาร้อยละ 2.8 เนื่องจากเกษตรกรมีการปรับตัวและบริหารจัดการที่ดีขึ้น ปล่อยกุ้งในอัตราที่เหมาะสม ส่งผลให้ผลผลิตเพิ่มขึ้นเพื่อรองรับความต้องการบริโภคและการส่งออกอย่างต่อเนื่อง



ที่มา : จากการคำนวณ

ระดับราคา

ราคากุ้งขาวที่เกษตรกรขายได้ในปี 2562 (ม.ค.-พ.ย.) เฉลี่ยอยู่ที่ 145.1 บาท/กก. ลดลงจากปีที่ผ่านมาร้อยละ 7.5 เนื่องจากประเทศผู้ส่งออกหันมาแข่งขันด้านราคามากขึ้น ทำให้ราคากุ้งในตลาดโลกปรับตัวลดลง ส่งผลให้ราคากุ้งภายในประเทศลดลงด้วย



ที่มา : จากการคำนวณ

❖ ปลาน้ำจืด

ภาวะการผลิต

ภาวะการผลิตปลาน้ำจืดในปี 2562 มีผลผลิต 2,697 ตัน เพิ่มขึ้นจากปีที่ผ่านมาร้อยละ 1.2 เนื่องจากเกษตรกรขยายพื้นที่เพาะเลี้ยง ประกอบกับภาครัฐส่งเสริมการเลี้ยงปลานิลและปลาดุกในหลายพื้นที่ ส่งผลให้ผลผลิตเพิ่มขึ้น

ระดับราคา

ราคาปลาน้ำจืดที่เกษตรกรขายได้ในปี 2562 (ม.ค.-พ.ย.) เฉลี่ยอยู่ที่ 43.7 บาท/กก. เพิ่มขึ้นจากปีที่ผ่านมาร้อยละ 2.8 เนื่องจาก มีการบริโภคอย่างต่อเนื่องและเป็นที่ยอมรับตามร้านอาหาร ส่งผลให้ราคาปลาน้ำจืดอยู่ในเกณฑ์ดีอย่างต่อเนื่อง

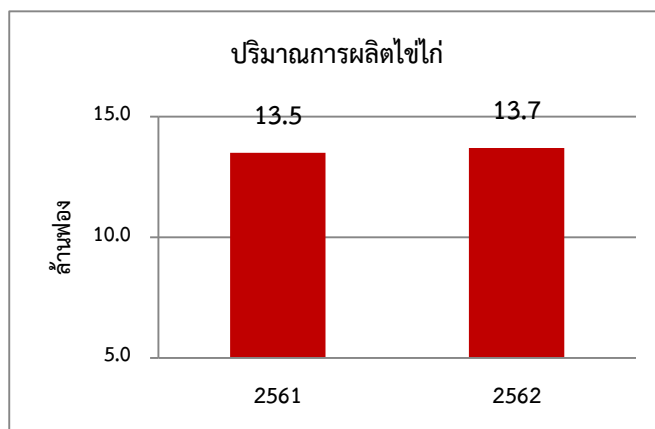
❖ 4.2 สาขาปศุสัตว์

ภาวะการผลิตสาขาปศุสัตว์ในปี 2562 ขยายตัวร้อยละ 0.3 เมื่อเทียบกับช่วงเดียวกันของปีที่ผ่านมา จากการเพิ่มขึ้นของไข่ไก่เพื่อตอบสนองความต้องการของผู้บริโภคทั้งในประเทศและตลาดต่างประเทศ ประกอบกับการจัดการฟาร์มที่ได้มาตรฐาน เพื่อสร้างความมั่นใจให้กับประเทศคู่ค้าหลัก

❖ ไข่ไก่

ภาวะการผลิต

สถานการณ์การผลิตไข่ไก่ในปี 2562 มีปริมาณการผลิต 13.7 ล้านฟอง เพิ่มจากปีที่ผ่านมาร้อยละ 1.4 เนื่องจากเกษตรกรมีการจัดการฟาร์มที่ดีมีประสิทธิภาพเพื่อรองรับการบริโภคมากขึ้น รวมถึงสภาพอากาศที่เหมาะสมทำให้แม่ไก่ให้ไข่ได้ดี ประกอบราคาอยู่ในเกณฑ์ดีส่งผลให้ผลผลิตเพิ่มขึ้น



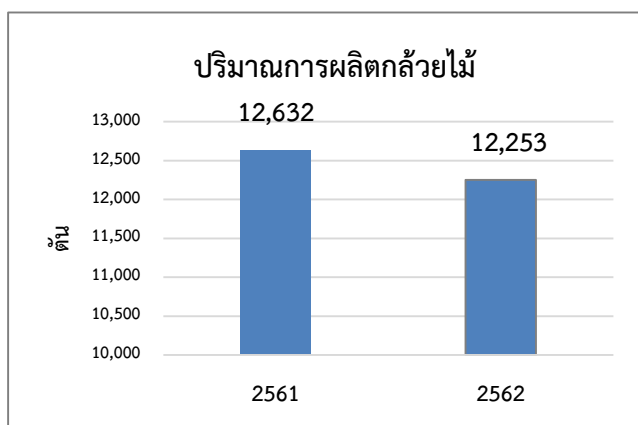
ที่มา : จากการคำนวณ

ระดับราคา

ในปี 2562 (ม.ค.-พ.ย.) ราคาไข่ไก่เฉลี่ยฟองละ 3.0 บาท เพิ่มขึ้นจากปีที่ผ่านมาที่มีราคาเฉลี่ยฟองละ 2.8 บาทหรือเพิ่มขึ้นร้อยละ 7.1 เนื่องจากมีการจัดทำแผนการนำเข้าพ่อแม่พันธุ์ไก่ไข่ที่เหมาะสมเพื่อรักษาเสถียรภาพราคาไข่ไก่ในประเทศ รวมทั้งมีการรณรงค์ส่งเสริมการบริโภคไข่ไก่ ทำให้ความต้องการบริโภคขยายตัวเพิ่มขึ้น

❖ 4.3 สาขาพืช

ภาวะการผลิตสาขาพืชในปี 2562 หดตัวร้อยละ 0.4 เมื่อเทียบกับช่วงเดียวกันของปีที่ผ่านมา โดยผลผลิตพืชที่สำคัญลดลง ได้แก่ กัญชง ซึ่งเป็นพืชที่สร้างรายได้ให้แก่จังหวัด จากราคามีแนวโน้มลดลงจากปีที่ผ่านมาทำให้เกษตรกรไม่ใส่ปุ๋ยดูแล ประกอบกับสภาพอากาศไม่เอื้ออำนวยในช่วงออกดอก ส่งผลให้ผลผลิตต่อไร่ลดลง



ที่มา : จากการคำนวณ

❖ กัญชง

ภาวะการผลิต

ในปี 2562 มีปริมาณผลผลิตกัญชงประมาณ 12,253 ตัน ลดลงจากปีที่ผ่านมาที่มีผลผลิต 12,632 ตัน หรือลดลงร้อยละ 3.0 เนื่องจากการส่งออกกัญชงตัดดอกยังคงทรงตัวจากเศรษฐกิจโลกยังไม่ฟื้นตัวมากนัก ประกอบกับราคาในปีที่ผ่านมาประสบปัญหาการแทรกแซงตลาดของประเทศจีนที่เข้ามาควบคุมทำให้ราคากัญชงลดลง ส่งผลให้เกษตรกรปลูกน้อยลง

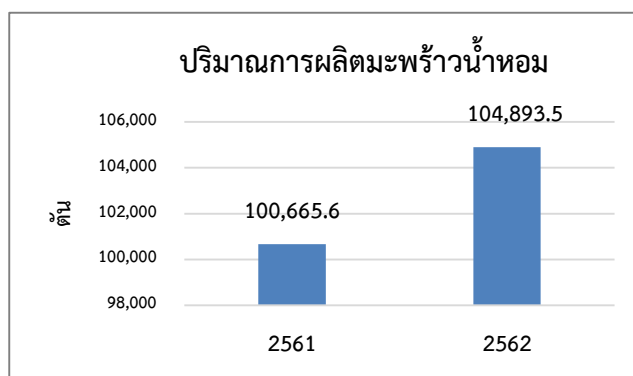
ระดับราคา

ราคากัญชงที่เกษตรกรขายได้ในปี 2562 (ม.ค.-พ.ย.) ราคาเฉลี่ยกิโลกรัมละ 68.1 บาท เพิ่มขึ้นร้อยละ 4.0 เนื่องจากปริมาณผลผลิตมีน้อยแต่ความต้องการของตลาดภายในประเทศและต่างประเทศยังคงใกล้เคียงกับปีที่ผ่านมา ส่งผลให้ราคาเพิ่มขึ้นเล็กน้อย

❖ **มะพร้าว น้ำหอม**

ภาวะการผลิต

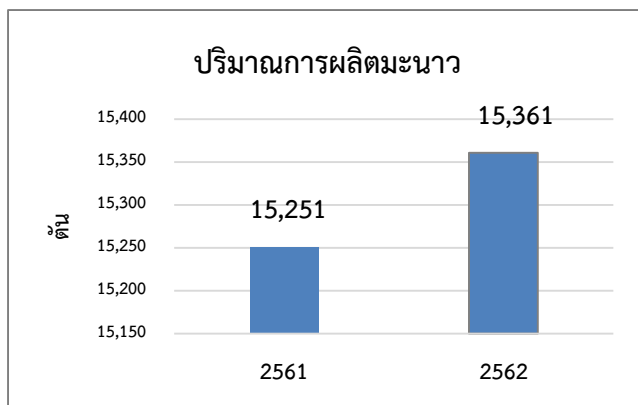
ผลผลิตมะพร้าว น้ำหอมในปี 2562 รวม 104,893.5 ตัน เพิ่มขึ้นจากปีที่ผ่านมาซึ่งมีผลผลิต 104,893.5 ตัน หรือเพิ่มขึ้นร้อยละ 4.2 เนื่องจากตลาดในประเทศและต่างประเทศมีความต้องการอย่างต่อเนื่อง ประกอบกับสภาพอากาศและปริมาณน้ำที่เอื้ออำนวยส่งผลให้เนื้อที่เก็บเกี่ยวและผลผลิตต่อไร่เพิ่มสูงขึ้น



ที่มา : จากการคำนวณ

ระดับราคา

ราคามะพร้าว น้ำหอมในปี 2562 (ม.ค.-พ.ย.) เฉลี่ยลูกละ 8.9 บาท ลดลงร้อยละ 16.0 จากปีที่ผ่านมา เนื่องจากผลผลิตออกสู่ตลาดจำนวนมาก รวมทั้งปริมาณผลผลิตของจังหวัดราชบุรี ซึ่งเป็นพื้นที่ใกล้เคียงที่เพิ่มขึ้นด้วย จึงส่งผลให้ราคาลดลง



ที่มา : จากการคำนวณ

❖ **มะนาว**

ภาวะการผลิต

ในปี 2562 มีปริมาณผลผลิตมะนาวประมาณ 15,361 ตัน เพิ่มขึ้นจากปีที่ผ่านมาที่มีผลผลิต 15,251 ตัน หรือเพิ่มขึ้นร้อยละ 0.7 เนื่องจากราคาอยู่ในเกณฑ์ดีทำให้เกษตรกรขยายเนื้อที่ปลูก รวมทั้งสภาพอากาศและปริมาณน้ำฝนที่เอื้ออำนวยต่อการเจริญเติบโต จึงทำให้เกษตรกรบำรุงต้นมะนาวดี ส่งผลให้ปริมาณผลผลิตเพิ่มขึ้น

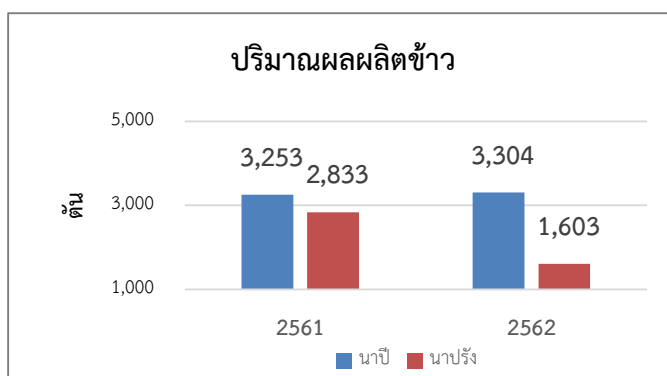
ระดับราคา

ราคามะนาวในปี 2562 (ม.ค.-พ.ย.) เฉลี่ยกิโลกรัมละ 43.8 บาท เพิ่มขึ้นร้อยละ 25.5 เนื่องจากราคามะนาวปรับตัวสูงขึ้นช่วง มี.ค.-เม.ย. ซึ่งเป็นช่วงหน้าร้อนและให้ผลผลิตน้อย ประกอบกับความต้องการใช้เพิ่มขึ้น จึงทำให้ราคาปรับตัวสูงขึ้น

❖ **ข้าว**

ภาวะการผลิต

ในปี 2562 ผลผลิตข้าวรวม 4,907 ตัน โดยเป็นข้าวนาปี 3,304 ตัน และข้าวนาปรัง 1,603 ตัน ลดลงจากปีที่ผ่านมา 1,179 ตัน หรือลดลงร้อยละ 19.3 เนื่องจากเนื้อที่ปลูกลดลงจากการวางแผนผลิตและการตลาดข้าวครบวงจร และส่งเสริมให้เกษตรกรปรับเปลี่ยนเนื้อที่ที่ไม่เหมาะสมสำหรับการปลูกข้าวไปทำกิจกรรมการเกษตรอื่นที่ให้ผลตอบแทนสูงกว่า



ที่มา : จากการคำนวณ

ระดับราคา

ในปี 2562 (ม.ค.-พ.ย.) ราคาข้าวเปลือกที่เกษตรกรขายได้ ณ ความชื้น 15% โดยข้าวนาปีราคาเฉลี่ยตันละ 7,550 บาท ลดลงจากปีที่ผ่านมาร้อยละ 1.3 ส่วนข้าวนาปรังราคาเฉลี่ยตันละ 7,535 ลดลงร้อยละ 0.9 เนื่องจากปัจจุบันสถานการณ์การแข่งขันค่อนข้างสูงประเทศคู่แข่งมีต้นทุนถูกกว่า ทำให้ส่งผลกระทบต่อราคาข้าวเปลือกที่เกษตรกรขายได้



4.4 สาขาป่าไม้

ในปี 2562 สาขาป่าไม้มีอัตราการขยายตัวร้อยละ 1.2 เนื่องจากมีการปลูกป่าธรรมชาติ และป่าโกงกางเพิ่มมากขึ้น ส่งผลให้สาขาป่าไม้ขยายตัวขึ้น



4.5 สาขาบริการทางการเกษตร

ในปี 2562 อัตราการเติบโตสาขาบริการทางการเกษตรหดตัวร้อยละ 0.1 เนื่องจากเกษตรกรเพาะปลูกข้าวนาปรังลดลงทำให้การจ้างงานโดยการเครื่องจักรกลในการเตรียมดิน และการเก็บเกี่ยวลดลงด้วย ส่งผลให้สาขาบริการทางการเกษตรหดตัว

5. แนวโน้มเศรษฐกิจการเกษตรปี 2563

สำนักงานเศรษฐกิจการเกษตรที่ 10 จังหวัดราชบุรี ได้ประมาณการภาวะเศรษฐกิจการเกษตรจังหวัดสมุทรสาคร ในปี 2563 โดยคาดว่าภาคเกษตรจะขยายตัวอยู่ในช่วงร้อยละ 0.2 – 1.2 เนื่องจากมีหลายปัจจัยมีผลในเชิงบวกต่อภาคเกษตร เช่น สภาพภูมิอากาศที่เอื้ออำนวยต่อการผลิต ราคาสินค้าเกษตรโดยรวมในปีที่ผ่านมาอยู่ในระดับสูงจูงใจให้เกษตรกรขยายการผลิต และดูแลเอาใจใส่ผลผลิตมากขึ้น ประกอบกับภาครัฐได้มีนโยบายการปรับโครงสร้างสินค้าเกษตร อีกทั้งมียุทธศาสตร์พัฒนาการเกษตร และสหกรณ์ภาค โดยการปรับลดพื้นที่สินค้าเกษตรที่มีปัญหาทางพื้นที่สินค้าที่ยังมีศักยภาพและขยายพื้นที่สินค้าที่มีคู่ทางการตลาดที่ดี รวมทั้งเพิ่มผลิตภาพการผลิต (Productivity) และพัฒนาระบบโลจิสติกส์ (Logistics) ของสินค้าเกษตรเชื่อมโยงกับภาคอื่น ๆ

❖ ภาวะการผลิตสาขาประมงคาดว่าจะอยู่ในช่วง (-0.2) – 0.8 เนื่องจากในปี 2563 มีประกาศกรมประมง ในมาตรการบริหารจัดการฟาร์มอย่างเข้มงวดและให้เกษตรกรเพาะเลี้ยงกุ้งต้องจดทะเบียนในการเพาะเลี้ยงกุ้งทะเล ซึ่งเป็นสัตว์น้ำควบคุมให้มีคุณภาพไม่มีผลกระทบต่อสิ่งแวดล้อม ซึ่งอาจทำให้เกษตรกรบางรายเกิดความยุ่งยากและอาจเลี้ยงน้อยลง

❖ ภาวะการผลิตสาขาพืช คาดว่าอยู่ในช่วงร้อยละ (-0.1) – 0.9 จากผลผลิตที่เก็บเกี่ยวและออกสู่ตลาดมากกว่า ในปีที่ผ่านมา รวมทั้งราคาอยู่ในเกณฑ์ดี การส่งออกมีแนวโน้มเพิ่มขึ้น

❖ ภาวะการผลิตสาขาปศุสัตว์ คาดว่าอยู่ในช่วงร้อยละ 0.1 – 1.1 จากการบริหารจัดการฟาร์มที่ดี ประกอบกับ กรมปศุสัตว์ร่วมมือกับเกษตรกรในการควบคุม และป้องกันโรคจากภายนอกอย่างเข้มงวด

❖ ภาวะการผลิตสาขาบริการทางการเกษตร คาดว่าอยู่ในช่วงร้อยละ 0.3 – 1.3 เนื่องจากการจ้างเตรียมดิน และเก็บเกี่ยวเพิ่มขึ้น

❖ ภาวะการผลิตสาขาป่าไม้ คาดว่าขยายตัวร้อยละ 0.5 – 1.5 เนื่องจากมีการปลูกป่าธรรมชาติและป่าโกงกาง เพิ่มขึ้น

ตารางที่ 1 อัตราการขยายตัวของผลิตภัณฑ์มวลรวมภาคเกษตรจังหวัดสมุทรสาคร

หน่วย : ร้อยละ

สาขา	2561	2562	2563
ภาคเกษตร	1.5	0.6	0.2 - 1.2
พืช	1.6	-0.4	(-0.1) - 0.9
ปศุสัตว์	1.3	0.3	0.1 - 1.1
ประมง	2.0	0.5	(-0.2) - 0.8
บริการทางการเกษตร	1.9	-0.1	0.3 - 1.3
ป่าไม้	1.0	1.2	0.5 - 1.5

ที่มา : ประมาณการโดยสำนักงานเศรษฐกิจการเกษตรที่ 10 จังหวัดราชบุรี

ตารางที่ 2 ผลผลิตสินค้าเกษตรที่สำคัญ (ปีปฏิทิน)

รายการ	ปี2561	ปี2562	อัตราการเปลี่ยนแปลง (ร้อยละ)
ข้าวนาปี (ตัน)	3,253.0	3,304.0	1.6
ข้าวนาปรัง (ตัน)	2,833.0	1,603.0	-43.4
กล้วยไม้ (ตัน)	12,632.0	12,253.0	-3.0
มะพร้าวน้ำหอม (ตัน)	100,665.6	104,893.5	4.2
มะนาว (ตัน)	15,251.0	15,361.0	0.7
ไข่ไก่ (ฟอง)	13,508,371.0	13,670,811.3	1.2
กุ้งขาว (ตัน)	11,381.0	11,697.0	2.8
ปลาน้ำจืด (ตัน)	2,664.0	2,697.0	1.2

ที่มา : ประมาณการโดยสำนักงานเศรษฐกิจการเกษตรที่ 10 จังหวัดราชบุรี

ตารางที่ 3 ราคาที่เกษตรกรขายได้ของสินค้าเกษตรที่สำคัญ

รายการ	ปี2561	ปี2562	อัตราการเปลี่ยนแปลง (ร้อยละ)
ข้าวนาปี (บาท/ตัน)	7,650.0	7,550.0	-1.3
ข้าวนาปรัง (บาท/ตัน)	7,603.0	7,535.0	-0.9
กล้วยไม้ (บาท/กก.)	65.5	68.1	4.0
มะพร้าวน้ำหอม (บาท/ลูก)	10.6	8.9	-16.0
มะนาว (บาท/กก.)	34.9	43.8	25.5
ไข่ไก่ (บาท/ฟอง)	2.8	3.0	7.1
กุ้งขาว (บาท/กก.)	156.9	145.1	-7.5
ปลาน้ำจืด (บาท/กก.)	42.5	43.7	2.8

ที่มา : ประมาณการโดยสำนักงานเศรษฐกิจการเกษตรที่ 10 จังหวัดราชบุรี

