



# รายงานภาวะเศรษฐกิจการเกษตร จังหวัดเพชรบุรี

ภาวะเศรษฐกิจการเกษตรปี 2562 และแนวโน้มปี 2563

## ROAE Outlook

ภาวะเศรษฐกิจการเกษตร

	หน้า
1. ภาพรวมเศรษฐกิจจังหวัด.....	2
2. ปัจจัยที่เกี่ยวข้องกับการผลิตภาคเกษตร.....	2
2.1 ราคาน้ำมัน	
2.2 สถานการณ์น้ำ	
2.3 สถานการณ์โรคระบาด	
3. เครื่องชี้ทางด้านเศรษฐกิจการเกษตร.....	3
4. ภาวะเศรษฐกิจการเกษตรปี 2562.....	4
สาขาพืช	
สาขาปศุสัตว์	
สาขาประมง	
สาขาป่าไม้	
สาขาบริการทางการเกษตร	
5. แนวโน้มเศรษฐกิจการเกษตรปี 2563.....	10
สาขาพืช	
สาขาปศุสัตว์	
สาขาประมง	
สาขาป่าไม้	
สาขาบริการทางการเกษตร	
ตารางที่ 1 อัตราการขยายตัวของผลิตภัณฑ์	
มวลรวมภาคเกษตร	
จ. เพชรบุรี.....	11
ตารางที่ 2 ผลผลิตสินค้าเกษตรที่สำคัญ	
(ปีปฏิทิน).....	11
ตารางที่ 3 ราคาที่เกษตรกรขายได้ของสินค้า	
เกษตรที่สำคัญ.....	11

## ภาวะเศรษฐกิจการเกษตร ปี 2562 และแนวโน้มปี 2563

### จังหวัดเพชรบุรี

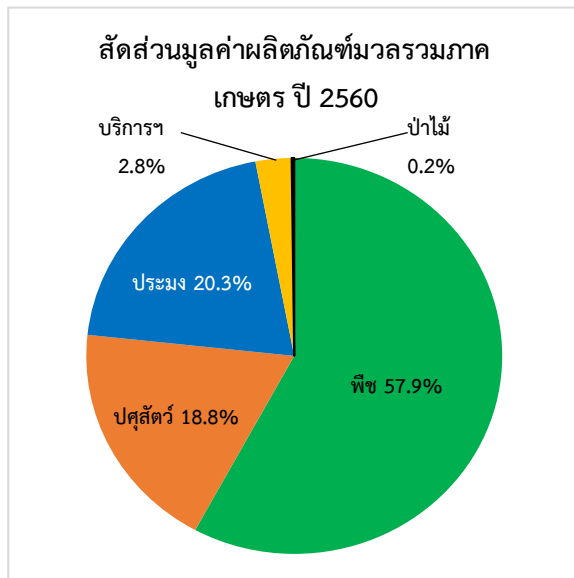
ภาวะเศรษฐกิจการเกษตรจังหวัดเพชรบุรีในปี 2562 ภาคเกษตรหดตัวร้อยละ 2.7 เมื่อเทียบกับปีที่ผ่านมา โดยสาขาพืชหดตัวร้อยละ 6.0 ส่วนสาขาปศุสัตว์ขยายตัวร้อยละ 1.1 สาขาประมงขยายตัวร้อยละ 2.0 สาขาบริการทางการเกษตรขยายตัวร้อยละ 1.3 และสาขาป่าไม้ขยายตัวร้อยละ 4.3 โดยมีปัจจัยสำคัญที่ส่งผลกระทบต่อภาคเกษตร ได้แก่ สภาพอากาศที่ร้อนจัดในช่วงกลางปี ปริมาณน้ำฝนลดลงจากปีที่ผ่านมา และการเกิดโรคใบเหี่ยวสับประรด รวมทั้งการลดลงของเนื้อที่ปลูก และเนื้อที่เก็บเกี่ยวพืชเศรษฐกิจของจังหวัด

แนวโน้มเศรษฐกิจการเกษตรปี 2563 คาดว่า ภาคเกษตรขยายตัวในช่วงร้อยละ 2.4 – 3.4 โดยสาขาพืชขยายตัวในช่วงร้อยละ 3.8 – 4.8 สาขาปศุสัตว์ขยายตัวในช่วงร้อยละ 0.1 – 1.1 สาขาประมงขยายตัวในช่วงร้อยละ (-0.2) – 0.8 สาขาบริการทางการเกษตรขยายตัวในช่วงร้อยละ (-1.0) – 0.9 และสาขาป่าไม้ขยายตัวในช่วงร้อยละ 4.0 – 5.0 โดยมีปัจจัยสำคัญที่คาดว่าจะสนับสนุนการขยายตัวของภาคเกษตร ได้แก่ ปริมาณน้ำฝนที่คาดว่าจะเพิ่มขึ้น การบริหารจัดการน้ำและระบบชลประทานที่มีประสิทธิภาพ การติดตามและเฝ้าระวังโรคพืชและโรคระบาดสัตว์อย่างใกล้ชิด การปรับตัวเพิ่มขึ้นของราคาผลผลิตพืชเศรษฐกิจของจังหวัด รวมทั้งแนวโน้มการขยายตัวของพื้นที่ปลูก เป็นต้น



## 1. ภาพรวมเศรษฐกิจจังหวัด

ผลิตภัณฑ์มวลรวมจังหวัด ณ ราคาประจำปี ของจังหวัดเพชรบุรี ปี 2560 มีมูลค่า 68,489 ล้านบาท ประกอบด้วยภาคเกษตรมูลค่า 7,110 ล้านบาท และภาคนอกเกษตรมูลค่า 61,379 ล้านบาท โดยภาคเกษตรมีสาขาเกษตรกรรม การป่าไม้ และการประมง เป็นสาขาการผลิตหลักในการขับเคลื่อนเศรษฐกิจของจังหวัด คิดเป็นสัดส่วนร้อยละ 10.4 ส่วนนอกภาคเกษตรมีสาขาอุตสาหกรรม ในสัดส่วนร้อยละ 26.8 รองลงมา ได้แก่ สาขาการบริหารราชการ การป้องกันประเทศ และประกันสังคมภาคบังคับมีสัดส่วนร้อยละ 10.6 สาขาการขนส่งชายปลีก การซ่อมยานยนต์ และจักรยานยนต์มีสัดส่วนร้อยละ 10.4 สาขาการศึกษา มีสัดส่วนร้อยละ 9.9 สาขาที่พักแรมและบริการด้านอาหารมีสัดส่วนร้อยละ 6.9 สาขาการเงินและการประกันภัยมีสัดส่วนร้อยละ 6.6 และสาขาอื่นๆ สัดส่วนรวมกัน ร้อยละ 28.8



ที่มา : สำนักงานสภาพัฒนาการเศรษฐกิจและสังคมแห่งชาติ

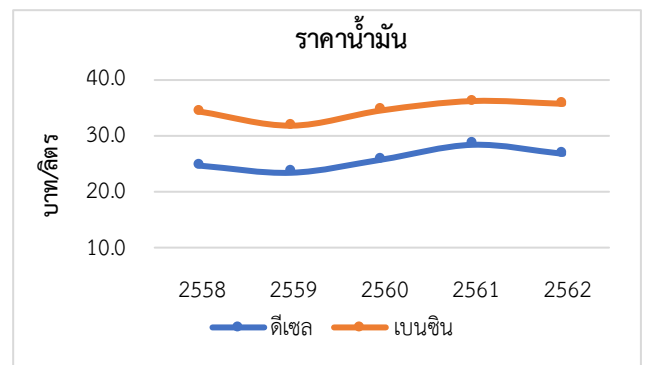
สำหรับภาคเกษตร โครงสร้างการผลิตหลักของจังหวัดเพชรบุรี ประกอบด้วยสาขาเกษตรกรรม การป่าไม้ และการประมง โดยมีสินค้าเกษตรหลักในการขับเคลื่อนเศรษฐกิจภาคเกษตร ได้แก่ มะนาว ข้าวนาปี ข้าวนาปรัง สับปะรด สุก รังไข่ ไช้ไก่ และกุ้งขาวแวนนาไม นอกจากนี้ จะผลิตเพื่อบริโภคภายในประเทศแล้ว ยังเป็นสินค้าเศรษฐกิจ ที่สร้างรายได้ระดับประเทศ และเป็นส่วนสำคัญที่ส่งผลต่อการเจริญเติบโตทางเศรษฐกิจของจังหวัด

สำหรับสัดส่วนมูลค่าผลิตภัณฑ์มวลรวมภาคเกษตรในปี 2560 ของจังหวัดเพชรบุรี โดยสาขาพืชมีสัดส่วนมากที่สุดร้อยละ 57.9 ของผลิตภัณฑ์มวลรวมภาคเกษตร รองลงมา ได้แก่ สาขาประมง สาขาปศุสัตว์ สาขาบริการทางการเกษตร และสาขาป่าไม้ ซึ่งมีสัดส่วน ร้อยละ 20.3 18.8 2.8 และ 0.2 ตามลำดับ

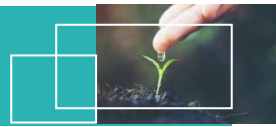
## 2. ปัจจัยที่เกี่ยวข้องกับการผลิตภาคเกษตร

### 2.1 ราคาน้ำมัน

ในปี 2562 น้ำมันเบนซินราคาเฉลี่ยลิตรละ 35.6 บาท ลดลงจากปีที่ผ่านมา 0.5 บาทต่อลิตร หรือลดลงร้อยละ 1.4 ขณะที่ น้ำมันดีเซลเฉลี่ยลิตรละ 26.8 บาท ลดลงจากปีที่ผ่านมา 1.7 บาทต่อลิตร หรือลดลงร้อยละ 6.0 เนื่องจากปัญหาการค้าระหว่างสหรัฐฯ และจีน ที่ยังคงยืดเยื้อ ส่งผลกระทบต่อเศรษฐกิจโลก และความต้องการใช้น้ำมันของโลก ขณะเดียวกันกลุ่มโอเปค (OPEC) และประเทศพันธมิตรมีแนวโน้มจะปรับลดกำลังการผลิต ทำให้ราคาน้ำมันตลาดโลกยังคงผันผวนต่อเนื่อง

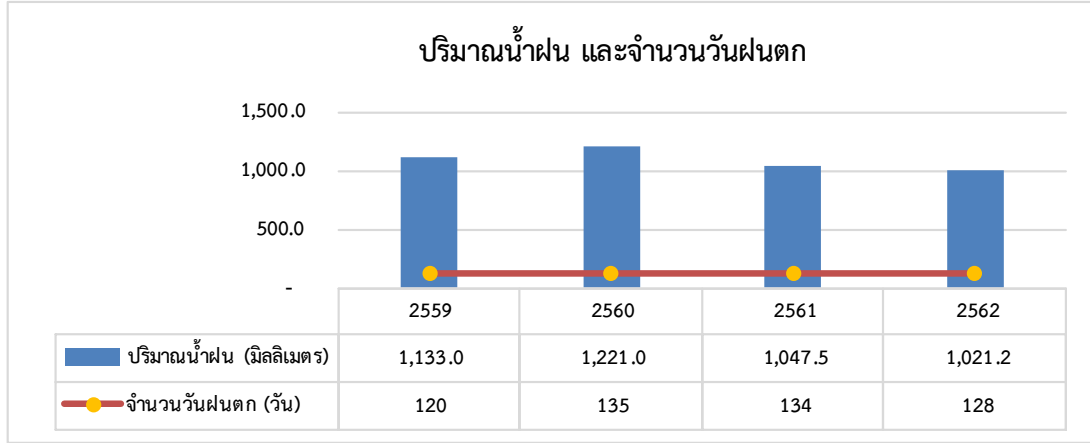


ที่มา : [www.pttplc.com](http://www.pttplc.com)



## 2.2 สถานการณ์น้ำ

ปี 2562 จำนวนวันฝนตกในพื้นที่จังหวัดเพชรบุรี เฉลี่ย 128 วัน ปริมาณน้ำฝน 1,021.2 มิลลิเมตร ลดลงจากปีที่ผ่านมา ซึ่งมีจำนวนวันฝนตกเฉลี่ย 134 วัน ปริมาณน้ำฝน 1,047.5 มิลลิเมตร โดยปริมาณน้ำฝนลดลงร้อยละ 2.5 ซึ่งยังคงอยู่ในเกณฑ์ปกติ เนื่องจากปริมาณที่วัดได้ไม่ต่ำกว่า 900 มิลลิเมตร



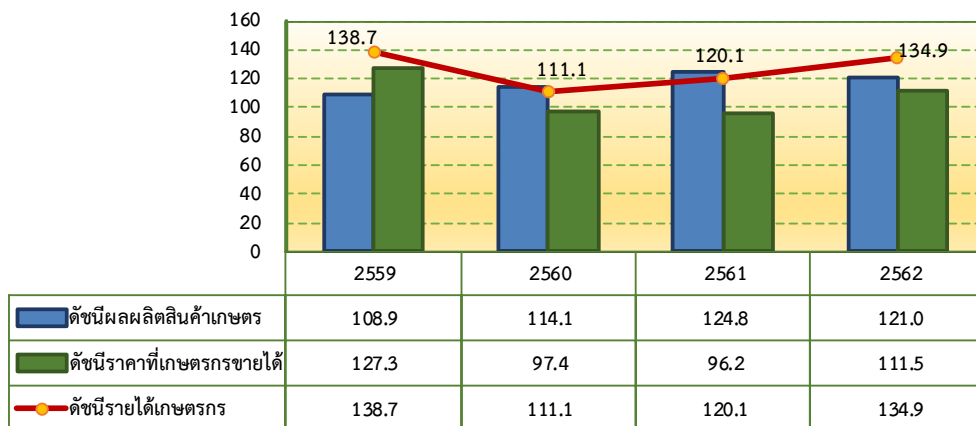
ที่มา : กรมอุตุนิยมวิทยา

## 2.3 สถานการณ์โรคระบาดพืชและสัตว์

พบปัญหาโรคใบเหี่ยวในพื้นที่ปลูกสับปะรด ทำให้ผลผลิตมีขนาดเล็ก และเปลี้ยไฟในพื้นที่มะนาว แต่ไม่อยู่ในระดับที่รุนแรง สำหรับด้านปศุสัตว์ ไม่พบการระบาดของโรคคอตีบแอฟริกา หรือ ASF เนื่องจากมีการป้องกันและเฝ้าระวังอย่างเข้มงวดในทุกพื้นที่เลี้ยงสุกรของประเทศ

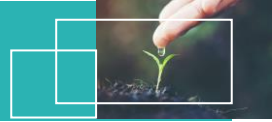
## 3. เครื่องชี้ทางด้านเศรษฐกิจการเกษตร

ดัชนีผลผลิตสินค้าเกษตร ดัชนีราคาที่เกษตรกรขายได้ และดัชนีรายได้เกษตรกร



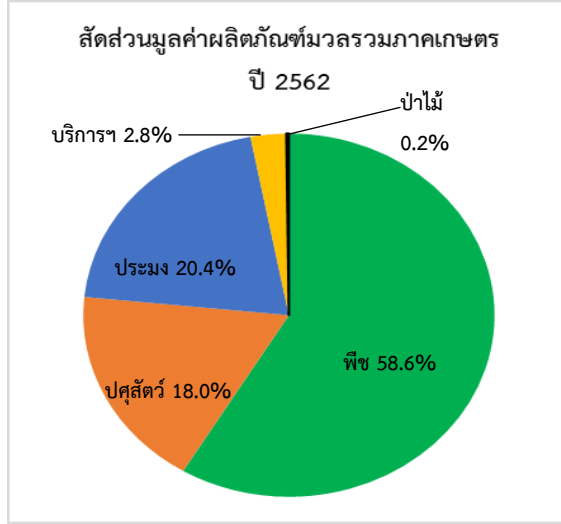
ที่มา : จากการคำนวณ

จากกราฟแสดงให้เห็นว่า ดัชนีผลผลิตสินค้าเกษตรของจังหวัดเพชรบุรี ปี 2562 อยู่ที่ระดับ 121.0 ลดลงร้อยละ 3.0 จากปีที่ผ่านมา ซึ่งอยู่ที่ระดับ 124.8 ส่วนดัชนีราคาที่เกษตรกรขายได้ อยู่ที่ระดับ 111.5 เพิ่มขึ้นร้อยละ 15.9 จากปีที่ผ่านมาซึ่งอยู่ที่ระดับ 96.2 เนื่องจากการปรับตัวเพิ่มของผลผลิตพืชและปศุสัตว์ ได้แก่ มะนาว สับปะรด ใก่นื้อ สุกร และไข่ไก่ เป็นต้น ส่งผลให้ดัชนีรายได้เกษตรกรเพิ่มขึ้นอยู่ที่ระดับ 134.9 หรือเพิ่มขึ้นร้อยละ 12.4 จากปีที่ผ่านมา ซึ่งอยู่ที่ระดับ 120.1



#### 4. ภาวะเศรษฐกิจการเกษตร ปี 2562

สัดส่วนมูลค่าผลิตภัณฑ์มวลรวมภาคเกษตรในปี 2562 ของจังหวัดเพชรบุรี โดยสาขาพืชมีสัดส่วนมากที่สุดร้อยละ 58.6 ของผลิตภัณฑ์มวลรวมภาคเกษตร รองลงมา ได้แก่ สาขาประมง สาขาปศุสัตว์ สาขาบริการทางการเกษตร และสาขาป่าไม้ ซึ่งมีสัดส่วนร้อยละ 20.4 ร้อยละ 18.0 ร้อยละ 2.8 และร้อยละ 0.2 ตามลำดับ



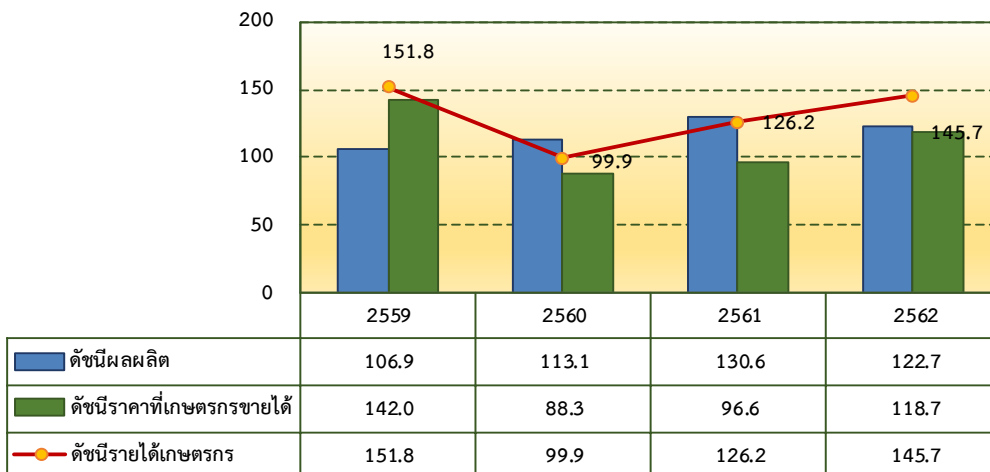
ที่มา : จากการคำนวณ

การประมาณการอัตราการขยายตัวของภาวะเศรษฐกิจการเกษตรจังหวัดเพชรบุรี ได้พิจารณาจากปัจจัยต่าง ๆ ที่เกี่ยวข้องกับ การผลิตภาคเกษตรดังกล่าวข้างต้น อาทิ การลดลงของพื้นที่ทำการเกษตร (การปรับเปลี่ยนพื้นที่หรือรูปแบบ จากเหตุน้ำท่วมขังผลผลิตตกต่ำ ในปี 2561) สภาพอากาศที่ร้อนจัดในช่วงกลางปี ปริมาณน้ำฝนลดลงจากปีที่ผ่านมา และการเกิดโรคใบเหี่ยวสับปะรด ส่งผลให้ภาวะ เศรษฐกิจการเกษตรของจังหวัดเพชรบุรี ในปี 2562 หดตัวร้อยละ 2.7 เมื่อเทียบกับปี 2561 โดยสาขาพืชหดตัวร้อยละ 6.0 ส่วนสาขา ที่ขยายตัว ได้แก่ สาขาประมงขยายตัวร้อยละ 2.0 สาขาปศุสัตว์ขยายตัวร้อยละ 1.1 สาขาบริการทางการเกษตรขยายตัวร้อยละ 1.3 และสาขาป่าไม้ขยายตัวร้อยละ 4.3 โดยมีรายละเอียดดังนี้

##### ❖ สาขาพืช

ปริมาณการผลิตพืชในปี 2562 หดตัวเมื่อเทียบกับปี 2561 โดยดัชนีผลผลิตอยู่ที่ระดับ 122.7 ลดลงร้อยละ 6.0 จาก ปี 2561 ซึ่งอยู่ที่ระดับ 130.6 ขณะที่ดัชนีราคาผลผลิตที่เกษตรกรขายได้โดยเฉลี่ยอยู่ที่ระดับ 118.7 เพิ่มขึ้นร้อยละ 22.9 จากปี 2561 ซึ่งอยู่ที่ระดับ 96.6 ส่งผลให้ดัชนีรายได้เกษตรกรเพิ่มขึ้นที่ระดับ 145.7 หรือเพิ่มขึ้นร้อยละ 15.5 จากปี 2561 ซึ่งอยู่ที่ ระดับ 126.2

ดัชนีผลผลิต ดัชนีราคาที่ได้เกษตรกรขายได้ และดัชนีรายได้เกษตรกร สาขาพืช



ที่มา : จากการคำนวณ



ผลผลิตพืชที่สำคัญของจังหวัด ได้แก่ สับปะรด และมะนาว โดยผลผลิตลดลงร้อยละ 37.8 และ 8.5 ตามลำดับ เนื่องจากการลดลงของเนื้อที่เก็บเกี่ยว จากราคาผลผลิตปรับตัวลดลงในปี 2561 และจากสภาพอากาศที่แปรปรวน ส่งผลกระทบต่อปริมาณผลผลิตที่ลดลง ในขณะที่ผลผลิตข้าวนาปีเพิ่มขึ้นเพียงร้อยละ 1.1 ส่วนข้าวนาปรังเพิ่มขึ้นร้อยละ 1.3 ส่งผลให้สาขาพืชหัตถ์ ร้อยละ 6.0 โดยสถานการณ์แต่ละสินค้ามีดังนี้

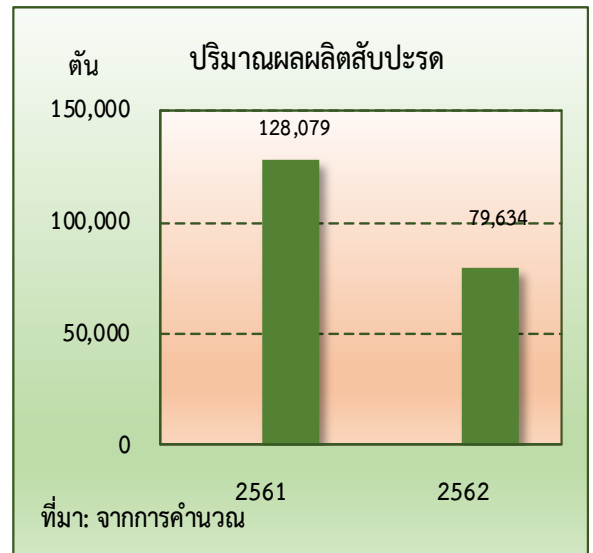
### ❖ สับปะรด

#### ภาวะการผลิต

ปริมาณผลผลิตสับปะรด ปี 2562 เท่ากับ 79,634 ตัน ลดลงจากปีที่ผ่านมาซึ่งผลิตได้ 128,079 ตัน หรือลดลงร้อยละ 37.82 เนื่องจากเนื้อที่เก็บเกี่ยวลดลง ซึ่งได้รับผลกระทบจากราคาที่ปรับตัวลดลงในปี 2561 ทำให้เกษตรกรไม่ดูแล และปล่อยทิ้งร้าง ขณะเดียวกันผลผลิตสับปะรดได้รับเสียหายจากสภาพอากาศที่ร้อนจัดช่วงกลางปี 2562 ทำให้ปริมาณผลผลิตสับปะรด ปี 2562 ลดลง

#### ระดับราคา

ปี 2562 ราคาสับปะรดที่เกษตรกรขายได้เฉลี่ยตันละ 6,019.17 บาท เพิ่มขึ้นจากปีที่ผ่านมา ซึ่งมีราคาเฉลี่ยตันละ 2,528.33 บาท หรือเพิ่มขึ้นร้อยละ 138.07 เนื่องจากความต้องการของโรงงานสับปะรดเพื่อแปรรูป และการบริโภคผลสดมีมาก ทำให้ราคาปรับตัวสูงขึ้น



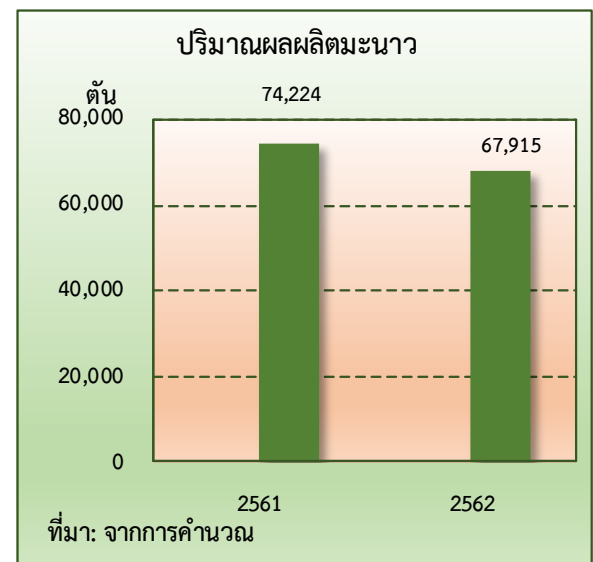
### ❖ มะนาว

#### ภาวะการผลิต

ปริมาณผลผลิตมะนาว ปี 2562 เท่ากับ 67,915 ตัน ลดลงจากปีที่ผ่านมา ซึ่งผลิตได้ 74,224 ตัน หรือลดลงร้อยละ 8.50 เนื่องจากสภาพอากาศแปรปรวนในช่วงของการติดดอกออกผล ประกอบกับเกษตรกรบางรายลดการดูแลบำรุงรักษาแปลงมะนาว รวมทั้งบางรายรื้อแปลงมะนาวที่มีอายุมากหรือสภาพต้นเสื่อมโทรมออกและพักพื้นที่เพื่อเตรียมปลูกใหม่ ส่งผลให้เนื้อที่ปลูกและเนื้อที่เก็บเกี่ยวลดลง ทำให้ผลผลิตรวมลดลง

#### ระดับราคา

ปี 2562 ราคามะนาวที่เกษตรกรขายได้ เฉลี่ยอยู่ที่ตันละ 49,806 บาท โดยเพิ่มขึ้นจากปีที่ผ่านมาร้อยละ 29.75 ซึ่งมีราคาเฉลี่ยอยู่ที่ตันละ 38,387 บาท เนื่องจากปริมาณผลผลิตออกสู่ตลาดลดลงซึ่งมะนาวจังหวัดเพชรบุรีส่งไปจำหน่ายยังตลาดในทุกภูมิภาคของประเทศ ส่งผลให้ราคาปรับตัวสูงขึ้น





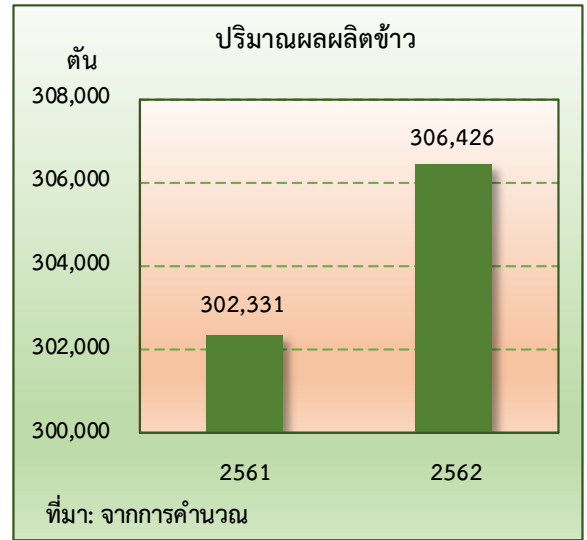
❖ **ข้าวรวม**

**ภาวะการผลิต**

ปริมาณผลผลิตข้าวนาปีและนาปรังปี 2562 เท่ากับ 306,426 ตัน เพิ่มขึ้นจากปีที่ผ่านมาซึ่งผลิตได้ 302,331 ตัน หรือเพิ่มขึ้นร้อยละ 1.35 เนื่องจากมีปริมาณน้ำที่เพียงพอต่อการเพาะปลูกข้าว ประกอบกับมีการวางแผนการเพาะปลูกข้าวร่วมกับการวางแผนการใช้น้ำชลประทานอย่างมีประสิทธิภาพ รวมทั้งภาครัฐมีโครงการประกันรายได้การปลูกข้าวของเกษตรกร ซึ่งเป็นแรงจูงใจให้เกษตรกรเพิ่มพื้นที่ปลูกข้าว

**ระดับราคา**

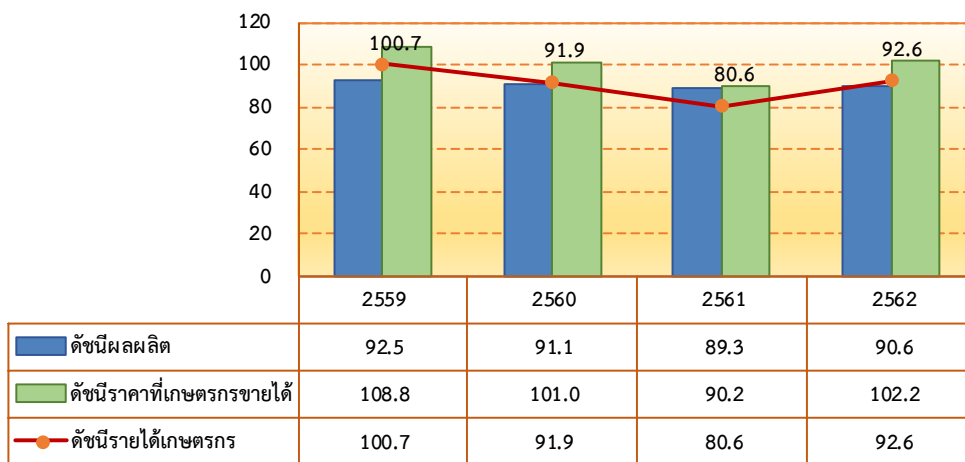
ปี 2562 ราคาข้าวที่เกษตรกรขายได้เฉลี่ยตันละ 7,539 บาท ลดลงร้อยละ 1.68 จากปี 2561 ที่มีราคาเฉลี่ยอยู่ที่ตันละ 7,668 บาท เป็นผลจากสภาพการแข่งขันสินค้าข้าวในตลาดโลกมีสูงขึ้น โดยประเทศคู่แข่งมีต้นทุนการผลิตที่ต่ำกว่า ราคาส่งออกของประเทศคู่แข่งจึงต่ำกว่าข้าวไทย



❖ **สาขาศุสัต์ว์**

ผลผลิตปศุสัตว์ปี 2562 ขยายตัวเมื่อเทียบกับปี 2561 โดยดัชนีผลผลิตเฉลี่ยปี 2562 อยู่ที่ระดับ 90.6 เพิ่มขึ้นร้อยละ 1.4 จากปี 2561 ซึ่งอยู่ที่ระดับ 89.3 ขณะที่ดัชนีราคาสินค้าปศุสัตว์ที่เกษตรกรขายได้โดยเฉลี่ยอยู่ที่ระดับ 102.2 เพิ่มขึ้นร้อยละ 13.3 จากปี 2561 ซึ่งอยู่ที่ระดับ 90.2 ส่งผลให้ดัชนีรายได้เกษตรกรสาขาปศุสัตว์อยู่ที่ระดับ 92.6 เพิ่มขึ้นร้อยละ 14.9 จากปี 2561 ซึ่งอยู่ที่ระดับ 80.6

ดัชนีผลผลิต ดัชนีราคาที่ได้เกษตรกรขายได้ และดัชนีรายได้เกษตรกร สาขาปศุสัตว์



ที่มา : จากการคำนวณ

การผลิตสาขาศุสัต์ว์ปี 2562 ขยายตัวร้อยละ 1.1 เมื่อเทียบกับปี 2561 จากการเพิ่มขึ้นของ ไช้ไก่ ไก่เนื้อ และสุกร เนื่องจากผู้เลี้ยงไข่ไก่ ไก่เนื้อ และสุกร มีการพัฒนาการเลี้ยงเข้าสู่ระบบมาตรฐานฟาร์ม การป้องกันเฝ้าระวังควบคุมโรคระบาดอย่างเข้มงวด ประกอบกับเจ้าหน้าที่ของหน่วยงานที่เกี่ยวข้องในระดับพื้นที่ให้ความช่วยเหลือดูแล ให้คำปรึกษาแนะนำอย่างทั่วถึงทำให้ระบบการผลิตปศุสัตว์มีประสิทธิภาพมากขึ้น



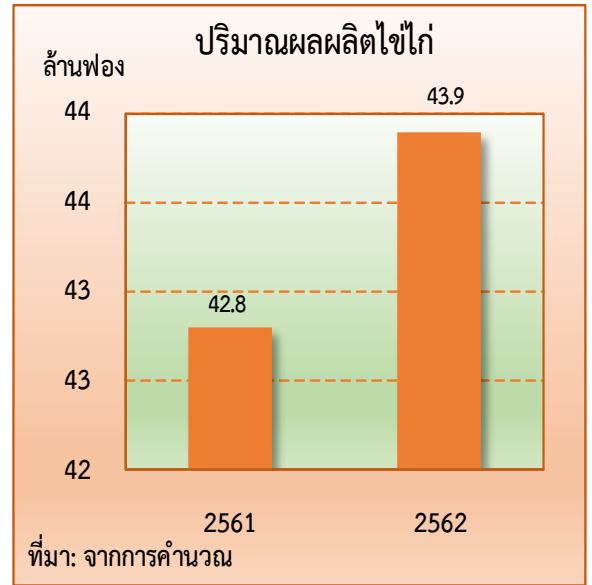
## ❖ ไข่ไก่

### ภาวะการผลิต

ปริมาณการผลิตไข่ไก่ ปี 2562 มีปริมาณการผลิต 43.9 ล้านฟอง เพิ่มขึ้นร้อยละ 2.57 เมื่อเทียบกับปี 2561 ที่มีปริมาณการผลิต 42.8 ล้านฟอง เนื่องจากเกษตรกรมีการจัดการฟาร์มที่ดีมีประสิทธิภาพ เพื่อรองรับการบริโภคที่มากขึ้น จากการรณรงค์ให้บริโภคไข่ไก่วันละฟอง/คน ตั้งแต่ปี 2561-ปัจจุบัน จากทั้งภาครัฐและเอกชน ประกอบกับราคาอยู่ในเกณฑ์ดี

### ระดับราคา

ในปี 2562 ราคาไข่ไก่ที่เกษตรกรขายได้เฉลี่ยอยู่ที่ฟองละ 3.13 บาท เพิ่มขึ้นจากปี 2561 ที่มีราคาเฉลี่ยอยู่ที่ฟองละ 2.81 บาท หรือเพิ่มขึ้นร้อยละ 11.39 เนื่องจากมีการจัดทำแผนการนำเข้าฟอสฟอรัสแม่พันธุ์ไก่ไข่ที่เหมาะสมกับความต้องการบริโภคภายในประเทศ รวมทั้งมีการรณรงค์ส่งเสริมการบริโภคไข่ไก่ตั้งแต่ปี 2561 ทำให้ความต้องการบริโภคเพิ่มขึ้น



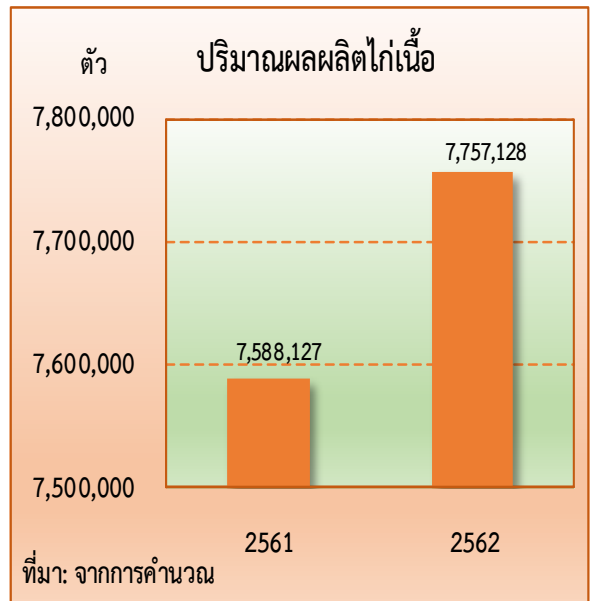
## ❖ ไก่เนื้อ

### ภาวะการผลิต

ปริมาณการผลิตไก่เนื้อปี 2562 มีปริมาณการผลิต 7,757,128 ตัว เพิ่มขึ้นร้อยละ 2.23 เมื่อเทียบกับปี 2561 ที่มีปริมาณการผลิต 7,588,127 ตัว เนื่องจากมีการขยายการผลิตเพื่อรองรับความต้องการของตลาดทั้งในและต่างประเทศ โดยการผลิตมีระบบที่ปลอดภัยเป็นที่ยอมรับของประเทศคู่ค้า ทำให้มีความต้องการนำเข้าเพิ่มขึ้นในตลาดหลักทั้งญี่ปุ่นและสหภาพยุโรป และอาเซียน ส่งผลให้ปริมาณไก่เนื้อเพิ่มขึ้นอย่างต่อเนื่อง

### ระดับราคา

ในปี 2562 ราคาไก่รุ่นพันธุ์เนื้อที่เกษตรกรขายได้เฉลี่ยอยู่ที่กิโลกรัมละ 35.87 บาท เพิ่มขึ้นจากปี 2561 ที่มีราคาเฉลี่ยอยู่ที่กิโลกรัมละ 32.13 บาท หรือเพิ่มขึ้นร้อยละ 11.64 เนื่องจากความต้องการของผู้บริโภคทั้งจากภายในประเทศและต่างประเทศยังคงมีอยู่อย่างต่อเนื่อง ประกอบกับเนื้อไก่เป็นอาหารที่นิยมบริโภค รวมทั้งมีราคาสูงกว่าเนื้อสัตว์ชนิดอื่นและมีระบบ การผลิตที่ปลอดภัยและมีคุณภาพ ส่งผลให้ราคาเพิ่มขึ้น





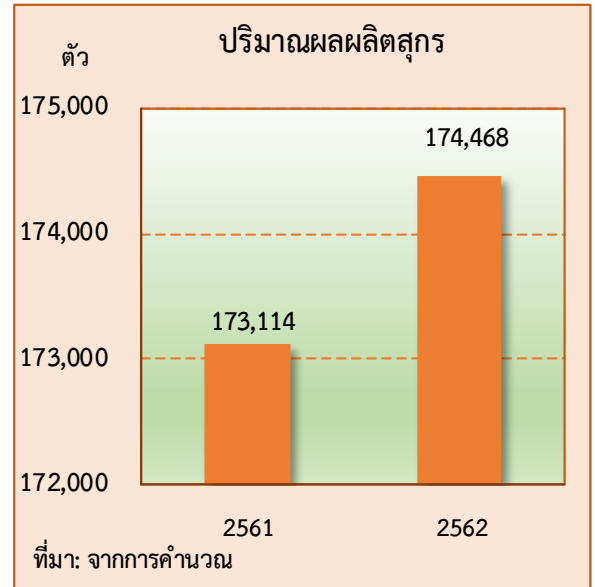
❖ **สุกร**

**ภาวะการผลิต**

การผลิตสุกรมีการขยายตัวเพิ่มขึ้น โดยในปี 2562 มีปริมาณการผลิตสุกรมียูทิต 174,468 ตัว เพิ่มขึ้นจากปีที่ผ่านมา ที่มีปริมาณการผลิต 173,114 ตัว หรือเพิ่มขึ้นร้อยละ 0.79 เนื่องจากราคาปรับตัวสูงขึ้น ประกอบกับเกษตรกรมีการบริหารจัดการฟาร์มที่ดี โดยเฉพาะผู้เลี้ยงสุกรรายกลางและรายใหญ่ มีการเฝ้าระวังและควบคุมโรคระบาดอย่างเข้มงวด และมีประสิทธิภาพ ส่งผลให้อัตรารอดของสุกรเพิ่มขึ้น

**ระดับราคา**

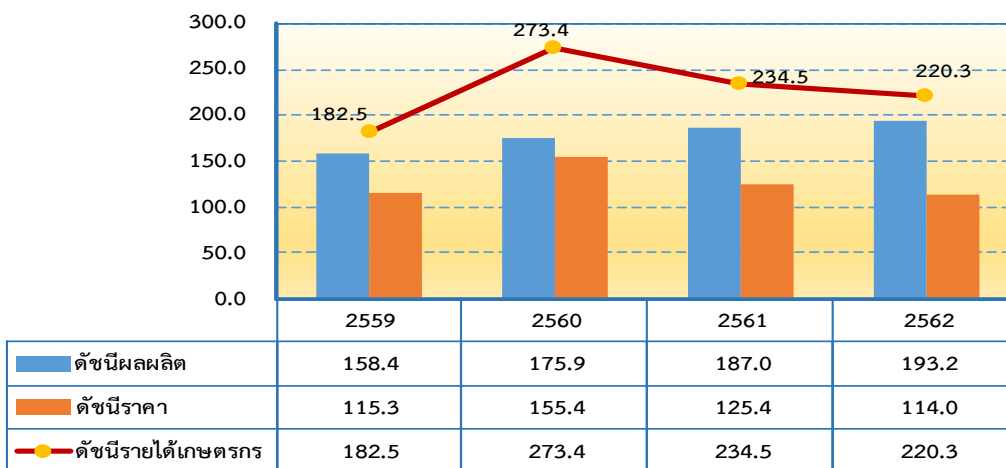
ปี 2562 ราคาสุกรน้ำหนักไม่ต่ำกว่า 100 กิโลกรัมที่เกษตรกรขายได้เฉลี่ยอยู่ที่กิโลกรัมละ 62.78 บาท เพิ่มขึ้นร้อยละ 14.67 จากปีที่ผ่านมา ที่มีราคาเฉลี่ยกิโลกรัมละ 54.75 บาท เนื่องจากผู้เลี้ยงสุกรมีการเฝ้าระวังโรคคอหิวด์แอฟริกาในสุกรเข้มงวดมากขึ้น ทำให้ฟาร์มสุกรของประเทศไทยไม่พบโรคดังกล่าว ขณะที่สุกรของประเทศเพื่อนบ้าน เช่น เวียดนามพบการระบาดของโรคดังกล่าว ทำให้ประเทศคู่ค้ามีความเชื่อมั่นในการบริโภคเนื้อสุกรจากไทย ส่งผลให้ราคาสุกรปรับตัวสูงขึ้น



❖ **สาขาประมง**

ผลผลิตประมงจังหวัดเพชรบุรี ปี 2562 ขยายตัวเมื่อเทียบกับปี 2561 โดยดัชนีผลผลิตเฉลี่ยอยู่ที่ระดับ 193.2 เพิ่มขึ้นร้อยละ 3.3 จากปี 2561 ซึ่งอยู่ที่ระดับ 187.0 ขณะที่ดัชนีราคาสินค้าประมงที่เกษตรกรขายได้โดยเฉลี่ยอยู่ที่ระดับ 114.0 ลดลงร้อยละ 9.1 จากปี 2561 ซึ่งอยู่ที่ระดับ 125.4 ส่งผลให้ดัชนีรายได้เกษตรกรอยู่ที่ระดับ 220.3 ลดลงร้อยละ 6.1 จากปี 2561 ซึ่งอยู่ที่ระดับ 234.5

ดัชนีผลผลิต ดัชนีราคาที่เกษตรกรขายได้ และดัชนีรายได้เกษตรกร สาขาประมง



ที่มา : จากการคำนวณ

ภาวะการผลิตสาขาประมงจังหวัดเพชรบุรี ปี 2562 ขยายตัวร้อยละ 2.0 เมื่อเทียบกับปี 2561 เนื่องจากสภาพอากาศและปริมาณน้ำที่เอื้ออำนวยต่อการเพาะเลี้ยง ประกอบกับเกษตรกรมีความชำนาญในการพัฒนาการเพาะเลี้ยง สัตว์น้ำ เช่น กุ้งขาว ปลานิล ทำให้ผลผลิตขยายตัวเพิ่มขึ้น





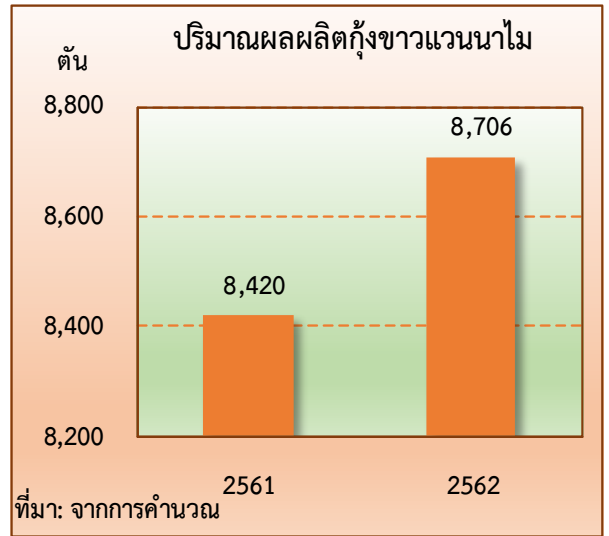
### ❖ กุ้งขาวแวนนาไม

#### ภาวะการผลิต

ปริมาณการผลิตกุ้งขาวแวนนาไมปี 2562 มีปริมาณการผลิต 8,706 ตัน เพิ่มขึ้นจากปี 2561 ที่มีปริมาณการผลิต 8,420 ตัน หรือเพิ่มขึ้นร้อยละ 3.40 เนื่องจากมีปริมาณน้ำเพียงพอต่อการเพาะเลี้ยง เกษตรกรมีการบริหารจัดการฟาร์มที่ดี มีการปล่อยลูกกุ้งในอัตราที่เหมาะสม รวมทั้งมีการพัฒนาระบบการเลี้ยงให้เหมาะสมกับพื้นที่ ส่งผลให้ผลผลิตเพิ่มขึ้น

#### ระดับราคา

ในปี 2562 ราคากุ้งขาว เฉลี่ยอยู่ที่กิโลกรัมละ 138.43 บาท ลดลงร้อยละ 10.07 จากปี 2561 ที่มีราคาเฉลี่ยกิโลกรัมละ 153.93 บาท เนื่องจากการส่งออกกุ้งของไทยในปี 2562 ลดลง และมีแนวโน้มที่จะลดลงในอนาคต ซึ่งจะส่งผลกระทบต่อให้ราคากุ้งในประเทศไทยทรงตัว และมีแนวโน้มที่จะลดลงได้



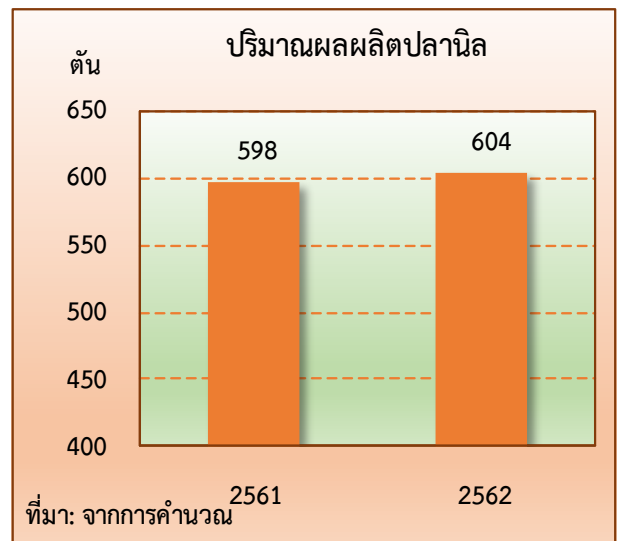
### ❖ ปลานิล

#### ภาวะการผลิต

ปริมาณการผลิตปลานิลปี 2562 มีปริมาณการผลิต 604 ตัน เพิ่มขึ้นจากปี 2561 ที่มีปริมาณการผลิต 598 ตัน หรือเพิ่มขึ้นร้อยละ 1.00 เนื่องจากมีปริมาณน้ำเพียงพอต่อการเลี้ยงและคุณภาพของน้ำดี ทำให้เกษตรกรเพาะเลี้ยงและผลิตปลานิลเป็นไปตามแผนการผลิตที่วางไว้

#### ระดับราคา

ในปี 2562 ราคาปลานิลเฉลี่ยอยู่ที่กิโลกรัมละ 43.28 บาท เพิ่มขึ้นร้อยละ 39.26 จากปี 2561 ที่มีราคาเฉลี่ยกิโลกรัมละ 31.08 บาท เนื่องจากเกษตรกรผลิตปลานิลตามแผนการผลิตที่วางไว้ สินค้าออกสู่ตลาดสอดคล้องกับความต้องการของผู้บริโภค





#### ❖ สาขาบริการทางการเกษตร

ในปี 2562 สาขาบริการทางการเกษตรจังหวัดเพชรบุรี ขยายตัวร้อยละ 1.3 เนื่องจากการมีจ้างบริการเตรียมดินและเก็บเกี่ยวด้วยเครื่องจักร ในสินค้าข้าวที่มีการเพาะปลูก-เก็บเกี่ยวเพิ่มขึ้น จึงมีกิจกรรมการเตรียมดินและการเก็บเกี่ยวเพิ่มขึ้น



#### ❖ สาขาป่าไม้

ในปี 2562 สาขาป่าไม้จังหวัดเพชรบุรี ขยายตัวร้อยละ 4.3 เนื่องจากการตัดโค่นไม้ยางพารา ไม้มีค่า ที่กรมป่าไม้แก้ไขพระราชบัญญัติป่าไม้ พุทธศักราช 2484 ให้สามารถตัดไม้หวงห้ามที่ขึ้นอยู่ในที่ดินที่มีป่าได้โดยไม่ผิดกฎหมาย ส่งผลให้ปริมาณการตัดไม้เพิ่มขึ้น

### 5. แนวโน้มเศรษฐกิจการเกษตร ปี 2563

เศรษฐกิจการเกษตรจังหวัดเพชรบุรี ในปี 2563 คาดว่าภาคเกษตรขยายตัวในช่วง ร้อยละ 2.4 – 3.4 โดยสาขาพืชอยู่ในช่วง ร้อยละ 3.8 – 4.8 สาขาปศุสัตว์อยู่ในช่วง ร้อยละ 0.1 – 1.1 สาขาประมงอยู่ในช่วง ร้อยละ (-0.2) – 0.8 สาขาบริการทางการเกษตรอยู่ในช่วง ร้อยละ (-1.0) – 0.9 และสาขาป่าไม้ขยายตัวในช่วง ร้อยละ 4.0 – 5.0 ทั้งนี้เป็นไปตามปัจจัยบวกที่เป็นแรงผลักดัน แต่ก็ยังมีปัจจัยลบที่ไม่สามารถคาดการณ์หรือควบคุมได้โดยเฉพาะสภาพอากาศซึ่งอาจส่งผลต่อปริมาณผลผลิตสินค้าเกษตร

ภาวะการผลิตสาขาพืช ปี 2563 คาดว่าจะขยายตัวเพิ่มขึ้นอยู่ในช่วงร้อยละ 3.8 – 4.8 จากปี 2562 จากแนวโน้มเพิ่มขึ้นของสับปะรด และข้าวนาปี เนื่องจากราคาที่เพิ่มขึ้น จากความต้องการวัตถุดิบของโรงงานสับปะรด และสำหรับข้าวนาปี คาดว่าภาครัฐบาลยังคงดำเนินโครงการประกันรายได้อย่างต่อเนื่อง ขณะที่ผลผลิตมะนาวคาดว่าจะขยายตัวเพิ่มขึ้นเช่นเดียวกัน สาเหตุจากระดับราคาที่เพิ่มขึ้นเมื่อเทียบกับ 2-3 ปีที่ผ่านมา ประกอบกับตลาดมะนาวขยายไปยังภูมิภาคต่างๆ ของประเทศ

ภาวะการผลิตสาขาปศุสัตว์ปี 2563 คาดว่าจะขยายตัวเพิ่มขึ้นอยู่ในช่วงร้อยละ 0.1 – 1.1 จากปี 2562 จากปริมาณการผลิตปศุสัตว์ โดยเฉพาะไก่เนื้อ และสุกร มีแนวโน้มเพิ่มขึ้น เพื่อรองรับความต้องการบริโภคของตลาดที่เพิ่มขึ้น เกษตรกรและกรมปศุสัตว์ร่วมมือกันในการควบคุมและป้องกันโรคจากภายนอกอย่างเข้มงวด คาดว่าจะส่งผลให้อัตราการขยายตัวเพิ่มขึ้นในปี 2563

ภาวะการผลิตสาขาประมงปี 2563 คาดว่าจะขยายตัวอยู่ในช่วงร้อยละ (-0.2) – 0.8 จากการเพาะเลี้ยงปลานิล ปลาตุ๊ก เพื่อรองรับกับการบริโภคที่มีแนวโน้มเพิ่มขึ้นจากนักท่องเที่ยว ส่วนกุ้งขาวแวนนาไม มีแนวโน้มที่ลดลงทั้งปริมาณผลผลิต และราคาอย่างต่อเนื่อง แต่เนื่องจากเกษตรกรมีความเชี่ยวชาญในการเพาะเลี้ยง จึงมีการปรับตัวและมีการวางแผนการผลิตให้สอดคล้องกับสถานการณ์

การบริการทางการเกษตรปี 2563 มีแนวโน้มขยายตัวอยู่ในช่วงร้อยละ (-0.1) – 0.9 โดยที่กิจกรรมการเตรียมดิน และเก็บเกี่ยวโดยเครื่องจักร จะขยายตัวตามทิศทางของการเพาะปลูก-เก็บเกี่ยวสินค้าข้าวเป็นหลัก โดยข้าวนาปีมีทิศทางลดลงเล็กน้อยทั้งเนื้อที่เพาะปลูก-เก็บเกี่ยว และผลผลิต

สาขาป่าไม้ปี 2563 มีแนวโน้มขยายตัวอยู่ในช่วงร้อยละ 4.0 – 5.0 จากการตัดโค่นไม้ยางพารา ไม้มีค่า ที่กรมป่าไม้แก้ไขพระราชบัญญัติป่าไม้ พุทธศักราช 2484 ให้สามารถตัดไม้หวงห้ามที่ขึ้นอยู่ในที่ดินที่มีป่าได้โดยไม่ผิดกฎหมาย ทำให้เกษตรกรหรือประชาชนเริ่มทยอยตัดไม้มีค่า และคาดว่าจะส่งผลให้ปริมาณการตัดไม้เพิ่มขึ้นอย่างต่อเนื่อง



ตารางที่ 1 อัตราการขยายตัวของผลิตภัณฑ์มวลรวมภาคเกษตร จ. เพชรบุรี

หน่วย: ร้อยละ

สาขา	2562	2563
ภาคเกษตร	-2.7	2.4 – 3.4
พืช	-6.0	3.8 – 4.8
ปศุสัตว์	1.1	0.1 – 1.1
ประมง	2.0	(-0.2) – 0.8
บริการทางการเกษตร	1.3	(-0.1) – 0.9
ป่าไม้	4.3	4.0 – 5.0

ที่มา : สำนักงานเศรษฐกิจการเกษตรที่ 10

ตารางที่ 2 ผลผลิตสินค้าเกษตรที่สำคัญ (ปีปฏิทิน)

สินค้า	ปี 2561	ปี 2562	อัตราการเปลี่ยนแปลง (ร้อยละ)
ข้าวรวม (ตัน)	302,331	306,426	1.35
มะนาว (ตัน)	74,224	67,915	-8.50
สับปะรด (ตัน)	128,079	79,634	-37.82
สุกร (ตัว)	173,114	174,468	0.79
ไก่เนื้อ (ตัว)	7,588,127	7,757,128	2.23
ไข่ไก่ (ล้านฟอง)	42.8	43.9	2.57
กุ้งขาว (ตัน)	8,420	8,706	3.40
ปลานิล (ตัน)	598	604	1.00

ที่มา : ศูนย์สารสนเทศการเกษตร สำนักงานเศรษฐกิจการเกษตร

ตารางที่ 3 ราคาที่เกษตรกรขายได้ของสินค้าเกษตรที่สำคัญ

หน่วย: บาท

สินค้า	ปี 2561	ปี 2562	อัตราการเปลี่ยนแปลง (ร้อยละ)
ข้าวรวม (ตัน)	7,668.00	7,539.00	-1.68
มะนาว (ตัน)	38,387.00	49,806.00	29.75
สับปะรด (ตัน)	2,528.33	6,019.17	138.07
สุกร (กก.)	54.75	62.78	14.67
ไก่เนื้อ (กก.)	32.13	35.87	11.64
ไข่ไก่ (ฟอง)	2.81	3.13	11.39
กุ้งขาว (กก.)	153.93	138.43	-10.07
ปลานิล (กก.)	31.08	43.28	39.26

ที่มา : ศูนย์สารสนเทศการเกษตร สำนักงานเศรษฐกิจการเกษตร