



# รายงานภาวะเศรษฐกิจการเกษตร จังหวัดกาญจนบุรี

ภาวะเศรษฐกิจการเกษตรปี 2563 และแนวโน้มปี 2564

## ROAE Outlook

ภาวะเศรษฐกิจการเกษตร

หน้า

1. ภาพรวมเศรษฐกิจจังหวัดกาญจนบุรี.....	2
2. ปัจจัยที่เกี่ยวข้องกับการผลิตภาคเกษตร	
2.1 ราคาน้ำมัน	
2.2 สถานการณ์น้ำ	
2.3 สถานการณ์โรคระบาด	
2.4 สถานการณ์การแพร่ระบาดของโรคเชื้อไวรัสโคโรนา 2019	
3. เครื่องชี้ทางด้านเศรษฐกิจการเกษตร.....	3
4. ภาวะเศรษฐกิจการเกษตรปี 2563.....	4
สาขาพืช	
สาขาปศุสัตว์	
สาขาประมง	
สาขาบริการทางการเกษตร	
สาขาป่าไม้	
5. แนวโน้มเศรษฐกิจการเกษตรปี 2564.....	12
ตารางที่ 1 อัตราการเปลี่ยนแปลงของผลิตภัณฑ์มวลรวมภาคเกษตร จ.กาญจนบุรี... (ปีปฏิทิน).....	13
ตารางที่ 2 ผลผลิตสินค้าเกษตรที่สำคัญ (ปีปฏิทิน).....	13
ตารางที่ 3 ราคาที่เกษตรกรขายได้ของสินค้าเกษตรที่สำคัญ.....	13

ภาวะเศรษฐกิจการเกษตรจังหวัดกาญจนบุรี ในปี 2563 ภาคเกษตรหดตัวร้อยละ 4.1 เมื่อเทียบกับช่วงเดียวกันของปีที่ผ่านมา โดยสาขาพืชหดตัว ร้อยละ 13.1 ส่งผลให้สาขาการบริการทางการเกษตรหดตัวร้อยละ 0.8 สาขาประมงหดตัวร้อยละ 0.5 ส่วนสาขาปศุสัตว์ขยายตัวร้อยละ 0.7 และสาขาป่าไม้ขยายตัวร้อยละ 0.4

โดยสาขาพืชสินค้าเกษตรที่มีปริมาณการผลิตลดลง ได้แก่ อ้อยโรงงาน มันสำปะหลัง และยางพารา เนื่องจากสถานการณ์ภัยแล้งและภาวะฝนทิ้งช่วง ส่งผลให้ผลผลิตต่อไร่ลดลง สาขาปศุสัตว์ขยายตัวเพิ่มขึ้นจากไก่เนื้อ สุกร และน้ำนมดิบ จากความต้องการของตลาดทั้งภายในประเทศและต่างประเทศ การเฝ้าระวังโรคระบาดอย่างเข้มงวด รวมทั้งการบริหารจัดการฟาร์มอย่างเป็นระบบ ส่วนสาขาประมงหดตัวจากปริมาณการเลี้ยงกุ้งขาวลดลง เนื่องจากราคามีแนวโน้มลดลง ประกอบกับมีโรคระบาด ขณะเดียวกันการเลี้ยงปลานิลลดลงจากภาวะภัยแล้ง ประกอบกับในช่วงต้นปีปริมาณน้ำในเขื่อน และแหล่งน้ำตามธรรมชาติมีไม่เพียงพอต่อภาคการเกษตร รวมทั้งการเลี้ยงปลาในกระชังเกษตรกรปล่อยลูกปลาในอัตราน้อยกว่าปกติ และบางรายชะลอการเลี้ยงออกไป

แนวโน้มเศรษฐกิจการเกษตรปี 2564 คาดว่าภาคเกษตรขยายตัวอยู่ในช่วงร้อยละ 0.1 – 1.1 โดยสาขาพืชอยู่ในช่วงร้อยละ (-0.4) – 0.6 สาขาปศุสัตว์ขยายตัวร้อยละ 0.4 – 1.4 สาขาประมงอยู่ในช่วงร้อยละ (-0.1) – 0.9 สาขาบริการทางการเกษตรอยู่ในช่วงร้อยละ (-0.7) – 0.3 และสาขาป่าไม้อยู่ในช่วงร้อยละ (-0.1) – 0.9 โดยมีปัจจัยสนับสนุนจากการดำเนินนโยบายด้านการเกษตรอย่างต่อเนื่อง ทั้งการบริหารจัดการทรัพยากรน้ำ การวางแผนการผลิตอย่างเหมาะสมกับสภาพอากาศ การผลิตให้สอดคล้องกับความต้องการของตลาด การเพิ่มช่องทางการตลาดทั้ง Online และ Offline อย่างไรก็ดี ยังมีปัจจัยเสี่ยงจากความแปรปรวนของสภาพอากาศ สถานการณ์การระบาดของเชื้อโควิด-19 รอบใหม่ที่แพร่กระจายมากกว่าเดิม รวมทั้งเศรษฐกิจโลกที่ยังฟื้นตัวได้ช้า ซึ่งส่งผลต่อการชะลอตัวของตลาดส่งออก

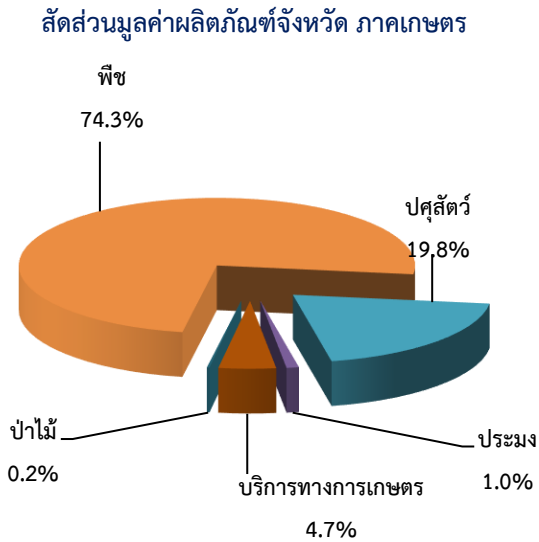
จัดทำโดย สำนักงานเศรษฐกิจการเกษตรที่ 10 จังหวัดราชบุรี

เลขที่ 8 ต.หน้าเมือง อ.เมือง จ.ราชบุรี 70000 โทรศัพท์/โทรสาร 032-337951

www2.oae.go.th/zone10 Email:zone10@oae.go.th

## 1. ภาพรวมเศรษฐกิจของจังหวัดกาญจนบุรี

ผลิตภัณฑ์มวลรวมจังหวัด ณ ราคาประจำปี ของจังหวัดกาญจนบุรี ปี 2561 มีมูลค่า 107,144 ล้านบาท ประกอบด้วยภาคเกษตรมูลค่า 24,840 ล้านบาท และภาคนอกเกษตรมูลค่า 82,304 ล้านบาท โดยภาคเกษตรมีสาขาเกษตรกรรม การป่าไม้ และการประมง เป็นสาขาการผลิตหลักในการขับเคลื่อนเศรษฐกิจของจังหวัด คิดเป็นสัดส่วนร้อยละ 23.2 ส่วนนอกภาคเกษตร คิดเป็นสัดส่วนร้อยละ 76.8 โดยสาขาอุตสาหกรรม มีสัดส่วนร้อยละ 31.0 รองลงมาสาขาการขนส่งชายปลีกมีสัดส่วนร้อยละ 16.1 สาขาการบริหารราชการ การป้องกันประเทศ และประกันสังคมภาคบังคับมีสัดส่วนร้อยละ 10.1 สาขาการศึกษา มีสัดส่วนร้อยละ 6.8 สาขากิจกรรมทางการเงิน และประกันภัย มีสัดส่วนร้อยละ 5.3 และสาขาอื่นๆ มีสัดส่วนรวมกันร้อยละ 27.9



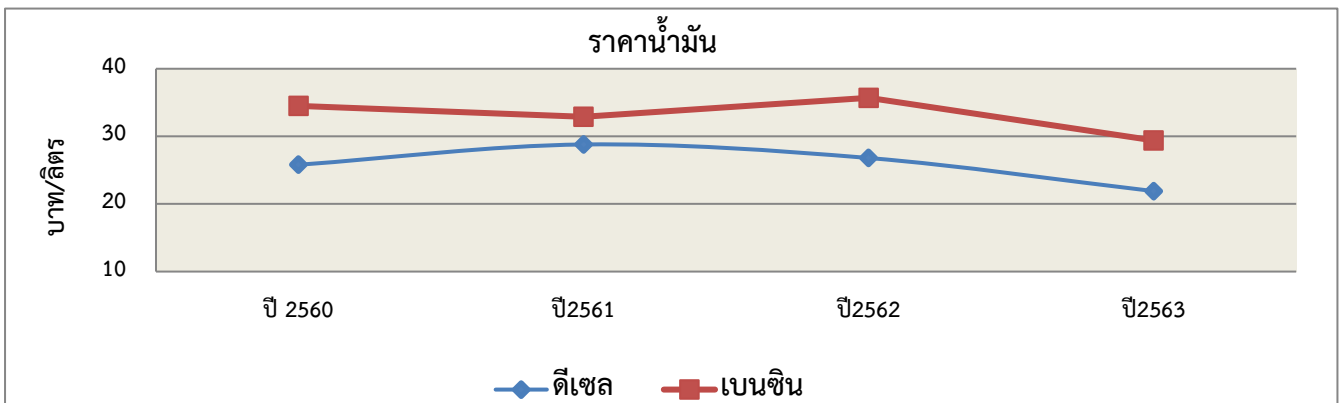
โครงสร้างการผลิตภาคเกษตรของจังหวัดกาญจนบุรี ประกอบด้วย 5 สาขาดังนี้ สาขาพืชสัดส่วนร้อยละ 74.3 สาขาปศุสัตว์ ร้อยละ 19.8 สาขาประมงร้อยละ 1.0 สาขาบริการทางการเกษตร ร้อยละ 4.7 และการป่าไม้ร้อยละ 0.2 โดยมีสินค้าหลักในการขับเคลื่อนเศรษฐกิจ คือ อ้อยโรงงาน ข้าว มันสำปะหลัง ข้าวโพดเลี้ยงสัตว์ ไก่เนื้อ สุกร น้ำมันดิบ และกุ้งขาว มีความสำคัญต่อการเจริญเติบโตทางด้านเศรษฐกิจของจังหวัดเป็นอย่างมาก ดังนั้นจึงให้ความสำคัญกับภาคการเกษตร โดยเฉพาะกลุ่มสินค้าข้าว พืชไร่ พืชสวน ปศุสัตว์ และประมง ตั้งแต่ต้นน้ำ กลางน้ำ ปลายน้ำ เพื่อพัฒนาอย่างครบวงจร และเพิ่มขีดความสามารถในการแข่งขัน นอกจากนี้ นโยบายทางการเกษตรอื่น ๆ อาทิ นโยบายการประกันราคาสินค้าเกษตร ยังเป็นส่วนสำคัญที่ส่งผลต่อการเจริญเติบโตทางเศรษฐกิจของจังหวัด

ที่มา : สำนักงานสภาพัฒนาการเศรษฐกิจและสังคมแห่งชาติ

## 2. ปัจจัยที่เกี่ยวข้องกับการผลิตภาคเกษตร

### 2.1 ราคาน้ำมัน (เบนซิน และดีเซล)

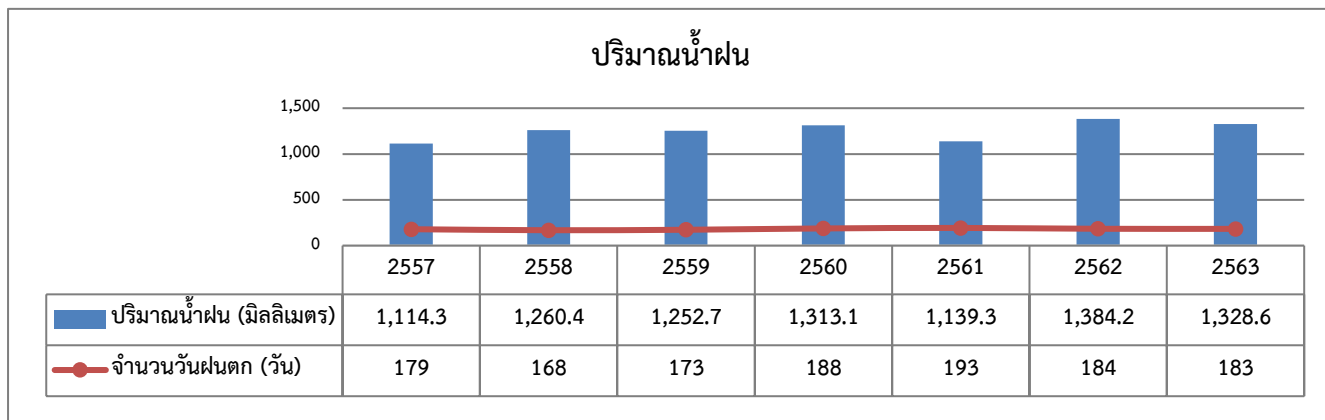
ในปี 2563 น้ำมันเบนซินราคาเฉลี่ยลิตรละ 29.4 บาท ลดลงจากปีที่ผ่านมาซึ่งมีราคาเฉลี่ยลิตรละ 35.7 บาท หรือลดลงร้อยละ 17.6 ขณะที่น้ำมันดีเซลเฉลี่ยลิตรละ 21.9 บาท ลดลงจากปีที่ผ่านมาซึ่งมีราคาเฉลี่ยลิตรละ 26.8 บาท หรือลดลงร้อยละ 18.3 เนื่องจากราคาน้ำมันดิบดูไบมีแนวโน้มลดลงจากปริมาณความชื้นเชื้อเพลิงลดลง จากผลกระทบของสถานการณ์การระบาดของ COVID-19 ส่งผลให้ราคาน้ำมันในประเทศลดลงตามไปด้วย ซึ่งเป็นปัจจัยบวกต่อภาคเกษตรในเรื่องของต้นทุนการผลิตสินค้าเกษตรที่ลดลง



ที่มา: [http : www.pttplc.com](http://www.pttplc.com)

## 2.2 สถานการณ์น้ำ

ปี 2563 จำนวนวันฝนตกในพื้นที่จังหวัดกาญจนบุรีเฉลี่ย 183 วัน ปริมาณน้ำฝน 1,328.6 มิลลิเมตร โดยจากปีที่ผ่านมา มีจำนวนวันฝนตกเฉลี่ย 184 วัน ปริมาณน้ำฝน 1,384.2 มิลลิเมตร ซึ่งปริมาณน้ำฝนลดลงร้อยละ 4.0 ซึ่งบางพื้นที่ปริมาณน้ำฝนไม่เพียงพอต่อการเกษตร



ที่มา : กรมอุตุนิยมวิทยา

## 2.3 สถานการณ์โรคระบาด

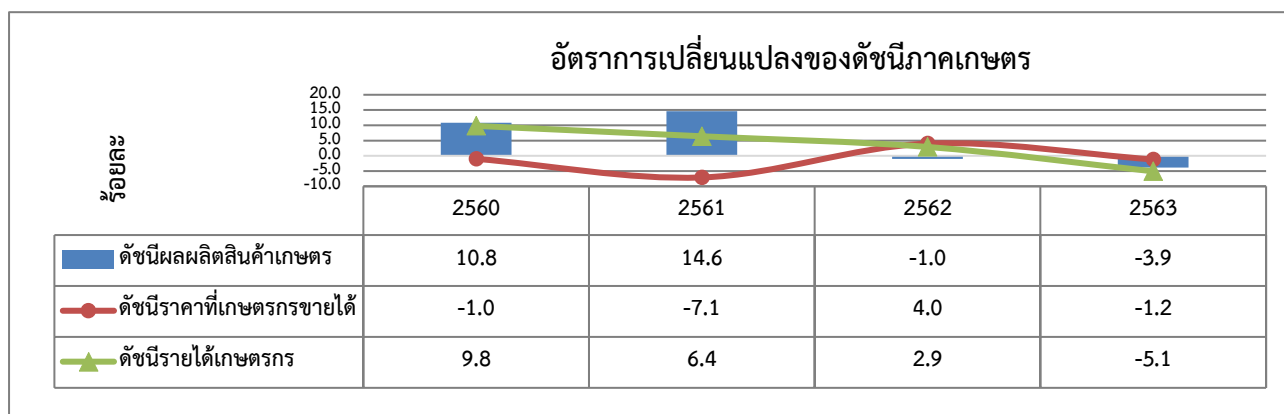
สำหรับภาคเกษตรของจังหวัดกาญจนบุรี พบโรคพืช ได้แก่ หนอนกระทุ้งข้าวโพดลายจุด สามารถควบคุมพื้นที่การระบาดได้ และโรคใบด่างมันสำปะหลัง ดำเนินการสำรวจแปลง ฝักระวังไม่ให้เกิดการระบาด และทำลายต้นที่เป็นโรคทิ้ง ส่วนสาขาปศุสัตว์มีนโยบาย โดยให้ความสำคัญต่อการเตรียมความพร้อมรับมือโรคปากเท้าเปื่อย (FMD) และรวมทั้งฝักระวังโรคอหิวาต์แอฟริกาในสุกร (African Swine Fever: ASF) อย่างเข้มงวดมากขึ้น

## 2.4 สถานการณ์การแพร่ระบาดของโรคติดต่อเชื้อไวรัสโคโรนา 2019 หรือโควิด - 19

การแพร่ระบาดของโรคติดต่อเชื้อไวรัสโคโรนา 2019 หรือโควิด - 19 ที่เริ่มต้นแพร่ระบาดในประเทศและแพร่กระจายสู่ประเทศต่างๆ ทั่วโลก ได้ส่งผลกระทบต่อสภาพเศรษฐกิจของประเทศทั้งด้านเกษตรกรรม อุตสาหกรรม การท่องเที่ยว และบริการ ทำให้มีมาตรการปิดเมือง ปิดด่านการค้าชายแดน รวมถึงสถานที่ท่องเที่ยวต่างๆ

## 3. เครื่องชี้ทางด้านเศรษฐกิจการเกษตร

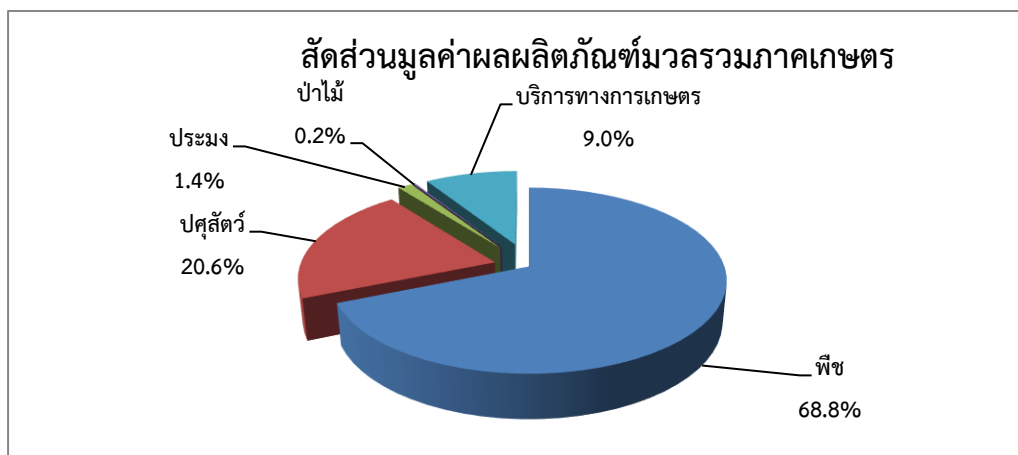
ดัชนีผลผลิตสินค้าเกษตรของจังหวัดกาญจนบุรี ในปี 2563 หดตัวร้อยละ 3.9 จากสาขาพืช และสาขาประมง โดยสินค้าที่มีปริมาณลดลง ได้แก่ อ้อยโรงงาน มันสำปะหลัง ยางพารา กุ้งขาวและปลานิล ขณะที่ดัชนีราคาที่ได้เกษตรกรขายได้หดตัวร้อยละ 1.2 ส่งผลให้ดัชนีรายได้เกษตรกรหดตัวร้อยละ 5.1 เมื่อเทียบกับปีที่ผ่านมา



ที่มา : จากการคำนวณ

#### 4. ภาวะเศรษฐกิจการเกษตร ปี 2563

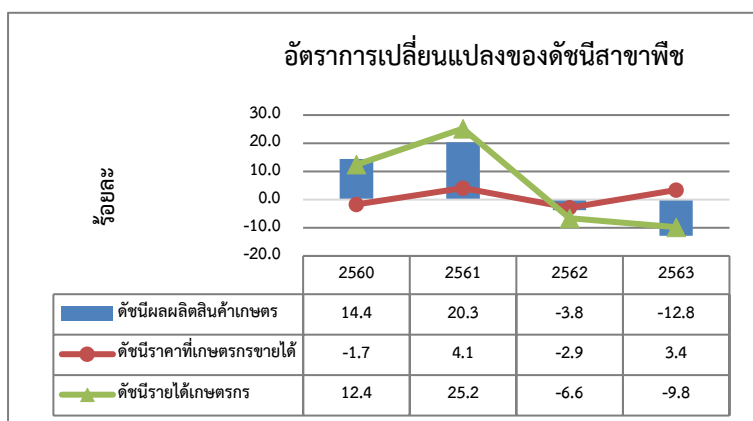
โครงสร้างภาคเกษตรที่สำคัญในปี 2563 ซึ่งมูลค่าผลิตภัณฑ์มวลรวมภาคเกษตร ประกอบด้วย 5 สาขา โดยสาขาพืชมีสัดส่วนมากที่สุด คิดเป็นร้อยละ 68.8 รองลงมา ได้แก่ สาขาปศุสัตว์ สาขาบริการทางการเกษตร สาขาประมง และสาขาป่าไม้ มีสัดส่วนร้อยละ 20.6 ร้อยละ 9.0 ร้อยละ 1.4 และร้อยละ 0.2 ตามลำดับ



ที่มา : จากการคำนวณ

การประมาณการภาวะเศรษฐกิจการเกษตรจังหวัดกาญจนบุรี ได้พิจารณาจากปัจจัยต่าง ๆ ที่เกี่ยวข้องกับการผลิตภาคเกษตร อาทิ ปริมาณน้ำฝน น้ำในเขื่อนหลัก รวมถึงแหล่งน้ำธรรมชาติ การระบาดของแมลงศัตรูพืชที่สร้างความเสียหายต่อผลผลิตบางพื้นที่ รวมทั้งผลกระทบจากอุทกภัยทำให้บางพื้นที่การเกษตรได้รับความเสียหายและการแพร่ระบาดของเชื้อโรคโควิด - 19 ที่ส่งผลกระทบต่อภาคเกษตรในปี 2563 ให้ภาคเกษตรหดตัวร้อยละ 4.1 เมื่อเทียบกับปีที่ผ่านมา โดยสาขาพืชหดตัวร้อยละ 13.1 ส่งผลให้สาขาบริการทางการเกษตรหดตัวร้อยละ 0.8 สาขาประมงหดตัวร้อยละ 0.5 ส่วนสาขาปศุสัตว์ขยายตัวร้อยละ 0.7 และสาขาป่าไม้ขยายตัวร้อยละ 0.4 สำหรับรายละเอียดแต่ละสาขา มีดังนี้

#### 4.1 สาขาพืช



ที่มา : จากการคำนวณ

จากกราฟ จะเห็นว่าดัชนีผลผลิตสินค้าเกษตร ในปี 2563 หดตัวร้อยละ 12.8 เมื่อเทียบกับปีที่ผ่านมา โดยปริมาณผลผลิตอ้อยโรงงาน มันสำปะหลัง และยางพาราลดลง เนื่องจากประสบปัญหาภัยแล้งและฝนทิ้งช่วง ทำให้ผลผลิตต่อไร่ลดลง ส่วนดัชนีราคาที่เกษตรกรขายได้ขยายตัวร้อยละ 3.4 ส่งผลให้ดัชนีรายได้เกษตรกรหดตัวร้อยละ 9.8

ภาวะการผลิตสาขาพืชในปี 2563 หดตัวร้อยละ 13.1 เมื่อเทียบกับช่วงเดียวกันของปีที่ผ่านมา จากการลดลงของผลผลิตอ้อยโรงงาน มันสำปะหลัง และยางพารา เนื่องจากประสบปัญหาภัยแล้ง ทำให้ผลผลิตต่อไร่ลดลง สำหรับข้าวโพดเลี้ยงสัตว์ ผลผลิตเพิ่มขึ้นเมื่อเทียบกับปีที่ผ่านมา เนื่องจากเกษตรกรมีการจัดการควบคุมและกำจัดหนอนกระทู้ข้าวโพดลายจุดได้ดีขึ้น ประกอบกับฝนตกสม่ำเสมอในช่วงการเพาะปลูก ทำให้ต้นข้าวโพดเจริญเติบโตได้ดี ส่งผลให้ผลผลิตต่อไร่เพิ่มขึ้น

❖ อ้อยโรงงาน

ภาวะการผลิต

ปริมาณผลผลิตอ้อยโรงงานปี 2563 เท่ากับ 5,249,607 ตัน ลดลงจากปีที่ผ่านมาซึ่งผลิตได้ 7,832,604 ตัน หรือลดลงร้อยละ 33.0 เนื่องจากพื้นที่เพาะปลูกประสบภัยแล้ง ทำให้เนื้อที่เก็บเกี่ยวและผลผลิตต่อไร่ลดลง ผลผลิตอ้อยที่ได้มีคุณภาพต่ำ ประกอบกับราคาอ้อยที่อยู่ในระดับต่ำอย่างต่อเนื่อง เกษตรกรจึงมีการปรับเปลี่ยนไปปลูกพืชอื่นที่มีราคาดีกว่า

ระดับราคา

ปี 2563 ราคาอ้อยโรงงานที่เกษตรกรขายได้เฉลี่ยอยู่ที่ตันละ 765 บาท เพิ่มขึ้นจากปีที่ผ่านมา ซึ่งมีราคาเฉลี่ยตันละ 745 บาท หรือเพิ่มขึ้นร้อยละ 2.7 เนื่องจากราคาอ้อยขึ้นต้นสูงกว่าปีที่ผ่านมา โดยกำหนดไว้ตันละ 750 บาท ประกอบกับเนื้อที่เก็บเกี่ยวประสบภัยแล้ง ทำให้ผลผลิตอ้อยโรงงานลดลงขณะโรงงานน้ำตาลยังมีความต้องการวัตถุดิบในการการแปรรูปอย่างต่อเนื่อง



ที่มา : สำนักงานคณะกรรมการอ้อยและน้ำตาลทราย

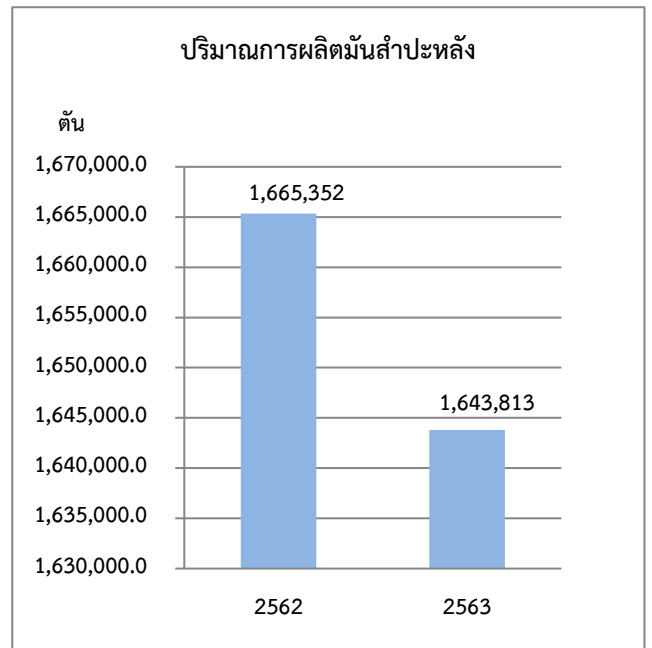
❖ มันสำปะหลัง

ภาวะการผลิต

มันสำปะหลังปี 2563 มีปริมาณผลผลิตเท่ากับ 1,643,813 ตัน ลดลงจากปีที่ผ่านมาซึ่งผลิตได้ 1,665,352 ตัน หรือลดลงร้อยละ 1.3 เนื่องจากพื้นที่เพาะปลูกได้รับผลกระทบจากปัญหาภัยแล้งในช่วงที่เริ่มมีการเพาะปลูก ส่งผลให้การเจริญเติบโตของมันสำปะหลังไม่สมบูรณ์ และหัวมันสำปะหลังโตไม่เต็มที่ ประกอบกับสถานการณ์ระบาดของโรคใบด่างมันสำปะหลัง ทำให้ผลผลิตได้รับความเสียหาย

ระดับราคา

ปี 2563 ราคามันสำปะหลังสดคละที่เกษตรกรขายได้เฉลี่ยอยู่ที่กิโลกรัมละ 1.8 บาท ลดลงจากปีที่ผ่านมาร้อยละ 5.3 ซึ่งมีราคาเฉลี่ยกิโลกรัมละ 1.9 บาท เนื่องจากคุณภาพหัวมันสำปะหลังต่ำกว่าเกณฑ์ที่รับซื้อ จากปัญหาภัยแล้งส่งผลให้เปอร์เซ็นต์เนื้อแป้งในหัวมันสำปะหลังต่ำ



ที่มา : ศูนย์สารสนเทศการเกษตร สศก. ปี 2563 พยากรณ์ ณ พ.ย.63

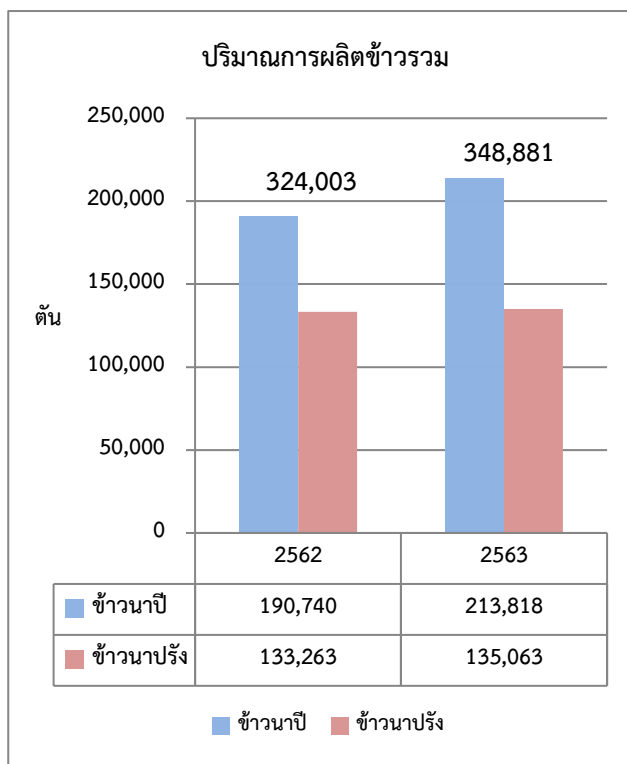
❖ **ข้าวรวม**

**ภาวะการผลิต**

ปริมาณผลผลิตข้าวรวมปี 2563 เท่ากับ 348,881 ตัน เพิ่มขึ้นจากปีที่ผ่านมาซึ่งผลิตได้ 324,003 ตัน หรือเพิ่มขึ้นร้อยละ 7.7 เนื่องจากราคาข้าวเปลือกที่เกษตรกรขายได้อยู่ในเกณฑ์ดี ประกอบกับเกษตรกรคาดว่าภาครัฐจะมีมาตรการเพื่อช่วยเหลือเกษตรกรผู้ปลูกข้าวเหมือนปีที่ผ่านมา ทำให้เกษตรกรขยายพื้นที่เพาะปลูกและมีบางพื้นที่สามารถปลูกข้าวนาปีรอบ 2 ได้เพิ่มขึ้น ส่งผลให้ผลผลิตข้าวรวมเพิ่มขึ้นด้วย

**ระดับราคา**

ปี 2563 ราคาข้าวที่เกษตรกรขายได้ ณ ความชื้นที่ 15% โดยข้าวนาปี เฉลี่ยตันละ 8,678 บาท เพิ่มขึ้นจากปีที่ผ่านมา ร้อยละ 14.2 ส่วนข้าวนาปรัง ราคาเฉลี่ยตันละ 9,465 บาท เพิ่มขึ้นร้อยละ 23.1 เนื่องจากความต้องการข้าวที่เพิ่มขึ้นทั้งจากการบริโภคภายในประเทศที่ประชาชนสำรองไว้บริโภคตามมาตรการป้องกันการแพร่ระบาดของโควิด-19 และจากที่ผู้ประกอบการต้องการข้าวเพื่อส่งออกตามคำสั่งซื้อที่เพิ่มขึ้น



ที่มา : ศูนย์สารสนเทศการเกษตร สศก. ปี 2563 พยากรณ์ ณ พ.ย. 63

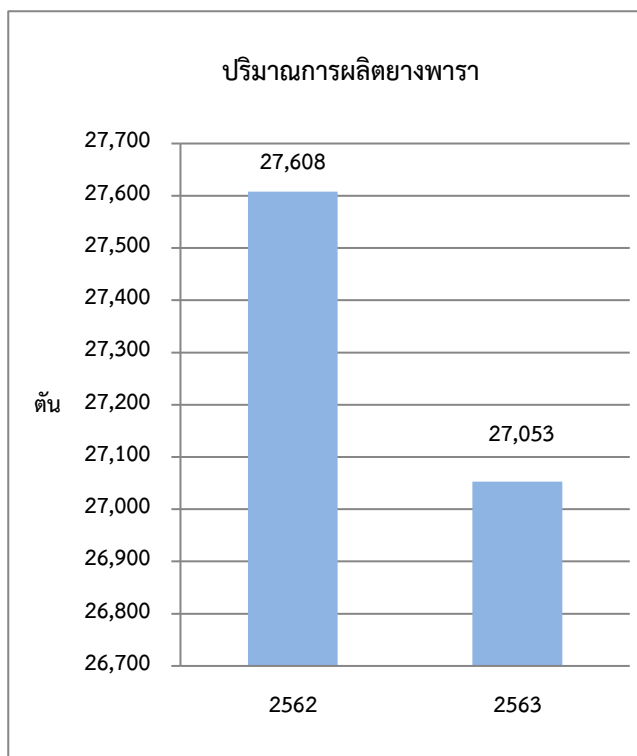
❖ **ยางพารา**

**ภาวะการผลิต**

ผลผลิตยางพารา ปี 2563 เท่ากับ 27,053 ตัน ลดลงจากปีที่ผ่านมาซึ่งผลิตได้ 27,608 ตัน หรือลดลงร้อยละ 2.0 เนื่องจากประสบภัยแล้ง ในช่วงต้นปี 2563 ทำให้ต้นยางให้น้ำอย่างน้อยกว่าปกติ นอกจากนี้ เกิดการขาดแคลนแรงงานกรีดยางจากสถานการณ์การแพร่ระบาดของโควิด-19 ทำให้แรงงานกรีดยางที่เป็นคนต่างด้าวไม่สามารถเดินทางกลับเข้ามาในประเทศไทยได้

**ระดับราคา**

ปี 2563 ราคายางพาราที่เกษตรกรขายได้เฉลี่ยอยู่ที่ กิโลกรัมละ 43.5 บาท โดยเพิ่มขึ้นจากปีที่ผ่านมา ร้อยละ 1.9 ซึ่งมีราคาเฉลี่ยกิโลกรัมละ 42.7 บาท เป็นผลมาจากปริมาณผลผลิตที่ลดลงจากภาวะขาดแคลนแรงงานกรีดยาง และแรงงานในโรงงานแปรรูปยาง รวมถึงจำนวนวันกรีดยางได้ลดลง ในขณะที่ความต้องการใช้เพิ่มสูงขึ้น โดยเฉพาะอุตสาหกรรมผลิตถุงมือยาง ซึ่งเป็นผลมาจากการแพร่ระบาดของโควิด-19 รวมทั้งมาตรการส่งเสริมการใช้ยางพาราในประเทศของภาครัฐ



ที่มา : ศูนย์สารสนเทศการเกษตร สศก. ปี 2563 พยากรณ์ ณ ก.ย. 63

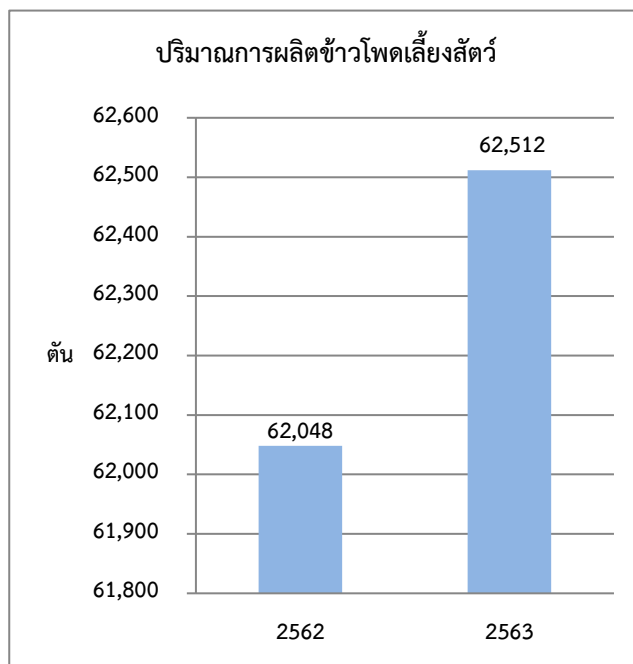
### ❖ ข้าวโพดเลี้ยงสัตว์

#### ภาวะการผลิต

ผลผลิตข้าวโพดเลี้ยงสัตว์ในปี 2563 มีผลผลิต 62,512 ตัน เพิ่มขึ้นจากปีที่ผ่านมาซึ่งมีผลผลิต 62,048 ตัน หรือเพิ่มขึ้นร้อยละ 0.7 เนื่องจากเกษตรกรมีการจัดการควบคุมและกำจัดหนอนกระทุ้งข้าวโพดลายจุดได้ดีขึ้น การระบาดของหนอนกระทุ้งลายจุดจึงลดลง ประกอบกับฝนตกสม่ำเสมอในช่วงการเพาะปลูก ทำให้ต้นข้าวโพดเจริญเติบโตได้ดี ส่งผลให้ผลผลิตต่อไร่เพิ่มขึ้น

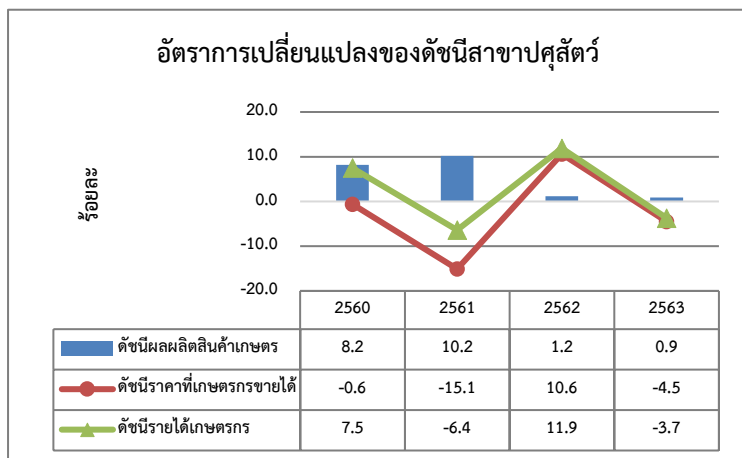
#### ระดับราคา

ปี 2563 ราคาข้าวโพดเลี้ยงสัตว์ที่เกษตรกรขายได้ ณ ความชื้น 14.5% เฉลี่ยกิโลกรัมละ 7.6 บาท ลดลงจากปีที่ผ่านมา ร้อยละ 2.4 ซึ่งมีราคาเฉลี่ยกิโลกรัมละ 7.8 บาท เนื่องจากปริมาณผลผลิตเพิ่มขึ้นในภาพรวมระดับประเทศจากการที่จีนปิดด่านการค้า เนื่องจากการระบาดของโควิด-19 ช่วงต้นปี ทำให้ประเทศเมียนมาร์ส่งออกผลผลิตมายังประเทศไทยแทนการส่งออกไปจีน จึงส่งผลให้ราคาข้าวโพดเลี้ยงสัตว์ภายในประเทศปรับตัวลดลง



ที่มา : ศูนย์สารสนเทศการเกษตร สศก. ปี 2563 พยากรณ์ ณ พ.ย. 63

## 4.2 สาขาปศุสัตว์



ที่มา : จากการคำนวณ

จากกราฟจะเห็นว่าดัชนีผลผลิตสาขาปศุสัตว์ในปี 2563 ขยายตัวร้อยละ 0.9 เมื่อเทียบกับปีที่ผ่านมา จากการเพิ่มขึ้นของไก่เนื้อ สุกร และน้ำนมดิบ ขณะที่ดัชนีราคาที่เกษตรกรขายได้ หดตัวร้อยละ 4.5 จากการลดลงของราคาไก่เนื้อ ส่งผลให้ดัชนีรายได้เกษตรกรหดตัวร้อยละ 3.7

ภาวะการผลิตสาขาปศุสัตว์ในปี 2563 ขยายตัวร้อยละ 0.7 เมื่อเทียบกับช่วงเดียวกันของปีที่ผ่านมา จากการเพิ่มขึ้นของปริมาณไก่เนื้อ สุกร และน้ำนมดิบ เนื่องจากการขยายปริมาณการผลิตตามความต้องการของตลาดทั้งในและต่างประเทศ ซึ่งมีความต้องการอย่างต่อเนื่อง ประกอบกับมีการบริหารจัดการฟาร์มที่ดี รวมทั้งหน่วยงานที่เกี่ยวข้องมีการเฝ้าระวังและควบคุมโรคระบาดได้อย่างมีประสิทธิภาพ

## ❖ ไก่เนื้อ

### ภาวะการผลิต

ปริมาณการผลิตไก่เนื้อปี 2563 มีปริมาณการผลิต 138,247,289 ตัว เพิ่มขึ้นร้อยละ 0.5 เมื่อเทียบกับปีที่ผ่านมา ที่มีปริมาณการผลิต 137,556,680 ตัว เนื่องจากมีการขยายการผลิตเพื่อรองรับความต้องการของผู้บริโภค ทั้งในตลาดในประเทศและต่างประเทศยังมีอยู่อย่างต่อเนื่อง

### ระดับราคา

ในปี 2563 ราคาไก่เนื้อที่เกษตรกรขายได้เฉลี่ยอยู่ที่ กิโลกรัมละ 32.8 บาท โดยลดลงจากปีที่ผ่านมาที่มีราคาเฉลี่ยอยู่ที่ กิโลกรัมละ 35.9 บาท หรือลดลงร้อยละ 8.4 เนื่องจากปริมาณการผลิตไก่เนื้อออกสู่ตลาดเพิ่มขึ้น ขณะที่ความต้องการบริโภคเนื้อไก่ในประเทศโดยรวมลดลง ซึ่งเป็นผลกระทบจากสถานการณ์การแพร่ระบาดของ COVID-19 ที่ทำให้เศรษฐกิจจะชะลอตัว



ที่มา : จากการคำนวณ

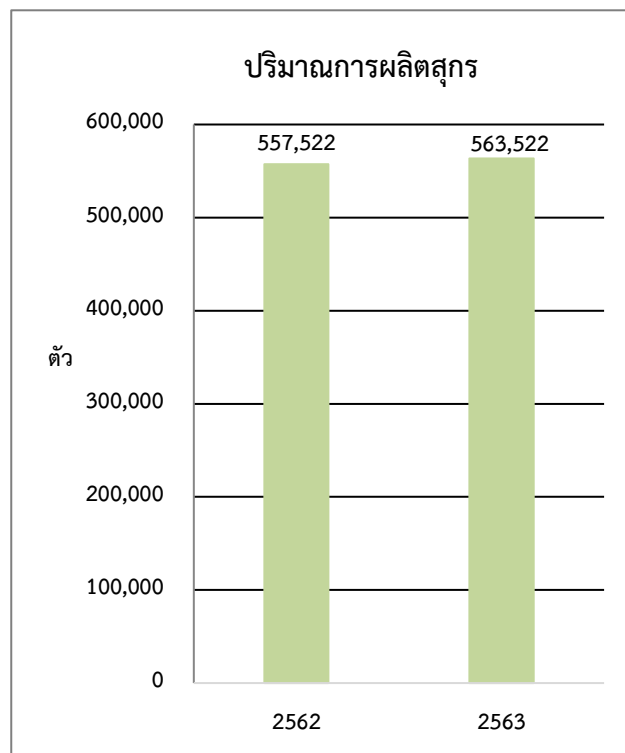
## ❖ สุกร

### ภาวะการผลิต

ปริมาณการผลิตสุกรมีการขยายตัวเพิ่มขึ้น โดยในปี 2563 มีปริมาณการผลิตสุกรมีชีวิต 563,522 ตัว เพิ่มขึ้นจากปีที่ผ่านมาที่มีปริมาณการผลิต 557,522 ตัว หรือเพิ่มขึ้นร้อยละ 1.1 เนื่องจากความต้องการของตลาดที่เพิ่มขึ้น ผู้เลี้ยงจึงขยายปริมาณการผลิตให้สอดคล้องกับความต้องการของตลาด ประกอบกับมีระบบบริหารจัดการฟาร์มที่ดี รวมทั้งการเฝ้าระวังควบคุมโรคระบาดอหิวาต์แอฟริกาในสุกรอย่างมีประสิทธิภาพ

### ระดับราคา

ปี 2563 ราคาสุกรน้ำหนักไม่ต่ำกว่า 100 กิโลกรัมที่เกษตรกรขายได้เฉลี่ยอยู่ที่กิโลกรัมละ 68.0 บาท เพิ่มขึ้นร้อยละ 7.4 จากปีที่ผ่านมาที่มีราคาเฉลี่ยกิโลกรัมละ 63.4 บาท เนื่องจากมีความต้องการบริโภคในประเทศและต่างประเทศมีเพิ่มขึ้นอย่างต่อเนื่อง ประกอบกับราคาในตลาดโลกปรับตัวสูงขึ้นจากภาวะขาดแคลนสุกร ซึ่งเป็นผลกระทบของโรคอหิวาต์แอฟริกาในสุกร (ASF) ที่ระบาดในหลายประเทศ



ที่มา : จากการคำนวณ



❖ **น้ำนมดิบ**

**ภาวะการผลิต**

ปริมาณการผลิตน้ำนมดิบปี 2563 มีปริมาณการผลิต 59,609 ตัน เพิ่มขึ้นจากปีที่ผ่านมาที่มีปริมาณการผลิต 56,536 ตัน หรือเพิ่มขึ้นร้อยละ 5.4 เนื่องจากเกษตรกรผู้เลี้ยงมีการดูแลสุขภาพแม่โคนม และปรับปรุงระบบการบริหารจัดการฟาร์มให้ได้มาตรฐานตามกระบวนการผลิตน้ำนมดิบที่ดี ประกอบกับคุณภาพพันธุ์โคนมของไทยได้รับการพัฒนาสายพันธุ์ให้เหมาะสมกับสภาพอากาศ ส่งผลให้อัตราการให้น้ำนมเพิ่มขึ้น

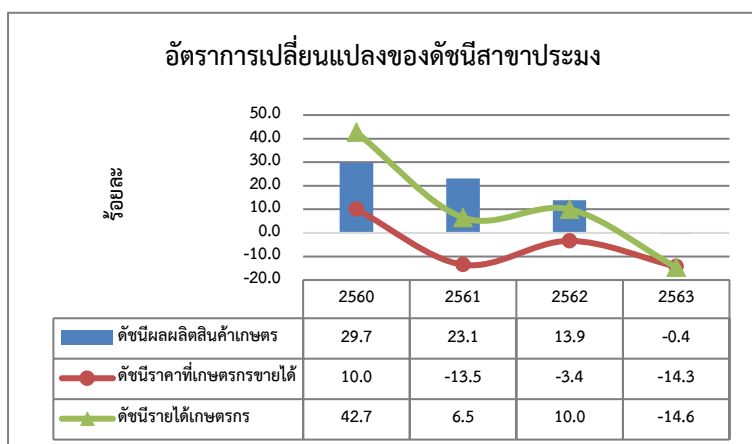
**ระดับราคา**

ปี 2563 ราคาน้ำนมดิบที่เกษตรกรขายได้เฉลี่ยอยู่ที่กิโลกรัมละ 17.37 บาท เพิ่มขึ้นร้อยละ 0.1 เมื่อเทียบกับปีที่ผ่านมาที่มีราคาเฉลี่ยกิโลกรัมละ 17.36 บาท เนื่องจากเกษตรกรมีการปรับปรุงและบริหารจัดการฟาร์มเพื่อเพิ่มคุณภาพน้ำนมดิบจากการเลี้ยงโคนมให้มีคุณภาพเพิ่มขึ้น



ที่มา : ศูนย์สารสนเทศการเกษตร สศก. ปี 2563 พยากรณ์ ณ ก.ย. 63

**4.3 สาขาประมง**



ที่มา : จากการคำนวณ

จากกราฟจะเห็นว่าดัชนีผลผลิตสาขาประมงในปี 2563 ดัชนีผลผลิตหดตัวร้อยละ 0.4 เมื่อเทียบกับปีที่ผ่านมา โดยปริมาณลดลงจากกุ้งขาว เนื่องจากกุ้งขาวมีโรคระบาดและราคามีแนวโน้มลดลง และปริมาณลดลงจากปลานิล เนื่องจากภาวะภัยแล้งที่เกิดขึ้น ประกอบกับปริมาณน้ำในเขื่อนและแหล่งน้ำตามธรรมชาติมีไม่เพียงพอต่อการเลี้ยง

ภาวะการผลิตสาขาประมงในปี 2563 หดตัวร้อยละ 0.5 ลดลงจากปีที่ผ่านมา เนื่องจากสถานการณ์ราคากุ้งขาวแวนนาไม่ปรับตัวลดลง ทำให้เกษตรกรปรับลดพื้นที่การเลี้ยงลงและลดอัตราการปล่อยลูกกุ้งเพื่อให้เหมาะสมกับการลงทุน ทำให้ผลผลิตออกสู่ตลาดลดลง รวมทั้งสถานการณ์การระบาดของเชื้อไวรัสโคโรนา 2019 (COVID - 19) ตั้งแต่ช่วงต้นปี ทำให้การขนส่งและการจำหน่ายกุ้งชะลอตัวทั้งในระดับจังหวัดและระดับประเทศ

### ❖ กุ้งขาวแวนนาไม

#### ภาวะการผลิต

ปริมาณการผลิตกุ้งขาวแวนนาไมปี 2563 มีปริมาณการผลิต 1,350 ตัน ลดลงจากปี 2562 ที่มีปริมาณการผลิต 1,367 ตัน หรือลดลงร้อยละ 1.2 เนื่องจากราคามีแนวโน้มลดลง ทำให้เกษตรกรลดจำนวนการปล่อยลูกกุ้งลง รวมทั้งมีการพักบ่อ จึงส่งผลให้ปริมาณการผลิตลดลง

#### ระดับราคา

ในปี 2563 ราคากุ้งขาวแวนนาไมอยู่ที่กิโลกรัมละ 82.2 บาท ลดลงร้อยละ 40.2 จากปี 2562 ที่มีราคาเฉลี่ยกิโลกรัมละ 137.3 บาท เนื่องจากประเทศผู้ส่งออกมีการแข่งขันด้านราคา ทำให้ราคากุ้งในตลาดโลกปรับตัวลดลง ส่งผลให้ราคากุ้งในประเทศลดลงตามไปด้วย ประกอบกับสถานการณ์การแพร่ระบาดของโรคติดเชื้อไวรัส COVID-19 ทำให้ประเทศไทยไม่สามารถส่งออกกุ้งไปยังตลาดต่างประเทศได้ ในขณะที่ภาครัฐมีการส่งเสริมการบริโภคภายในประเทศเพื่อทดแทนตลาดส่งออกที่หดตัว แต่จากสภาพเศรษฐกิจภายในประเทศที่ชะลอตัว ทำให้กระตุ้นความต้องการบริโภคได้ไม่มากนัก



ที่มา : ศูนย์สารสนเทศการเกษตร สศก. ปี 2563 พยากรณ์ ณ ก.ย. 63

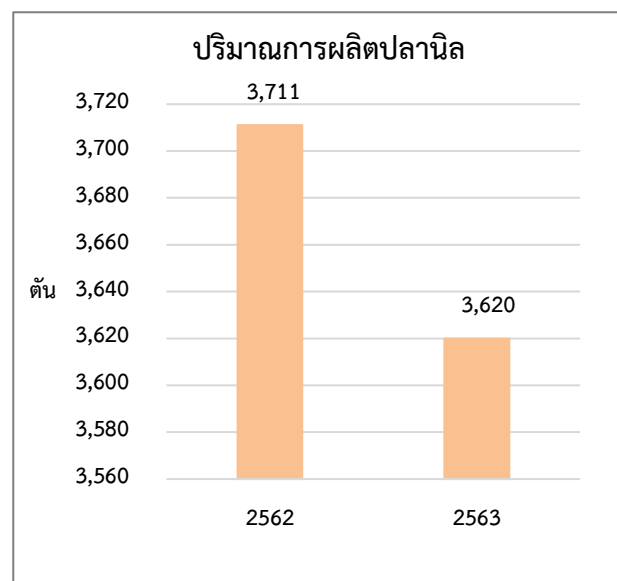
### ❖ ปลานิล

#### ภาวะการผลิต

ปริมาณการผลิตปลานิลปี 2563 มีปริมาณการผลิต 3,620 ตัน ลดลงจากปี 2562 ที่มีปริมาณการผลิต 3,711 ตัน หรือลดลงร้อยละ 2.5 เนื่องจากภาวะภัยแล้ง ประกอบกับในช่วงต้นปีปริมาณน้ำในเขื่อนและแหล่งน้ำตามธรรมชาติมีไม่เพียงพอต่อการเลี้ยง ทำให้เกษตรกรผู้เลี้ยงปลานิลในกระชังตามแหล่งน้ำธรรมชาติ มีการปล่อยลูกปลาในอัตราน้อยกว่าปกติ หรือชะลอการเลี้ยงออกไป

#### ระดับราคา

ในปี 2563 ราคปลานิลเฉลี่ยอยู่ที่กิโลกรัมละ 45.9 บาท เพิ่มขึ้นร้อยละ 6.7 จากปี 2562 ที่มีราคาเฉลี่ยกิโลกรัมละ 43 บาท เนื่องจากความต้องการบริโภคยังมีอย่างต่อเนื่อง



ที่มา : ศูนย์สารสนเทศการเกษตร สศก. ปี 2563 พยากรณ์ ณ ก.ย. 63

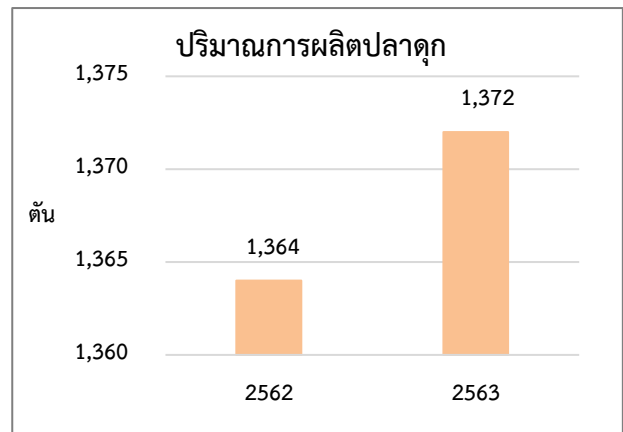
## ❖ ปลาตูก

### ภาวะการผลิต

ปริมาณการผลิตปลาตูกปี 2563 มีปริมาณการผลิต 1,372 ตัน เพิ่มขึ้นจากปี 2562 ที่มีปริมาณการผลิต 1,364 ตัน หรือเพิ่มขึ้นร้อยละ 0.6 เนื่องจากความนิยมบริโภคปลาตูกมีมากขึ้น เกษตรกรจึงเพิ่มเนื้อที่การเลี้ยงมากขึ้น

### ระดับราคา

ในปี 2563 ราคาปลาตูกเฉลี่ยอยู่ที่กิโลกรัมละ 43.7 บาท เพิ่มขึ้นร้อยละ 13.5 จากปี 2562 ที่มีราคาเฉลี่ยกิโลกรัมละ 38.5 บาท เนื่องจากความต้องการบริโภคยังมีอย่างต่อเนื่อง

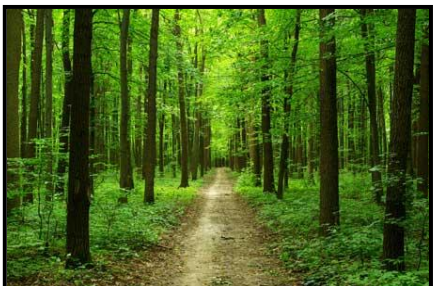


ที่มา : ศูนย์สารสนเทศการเกษตร สศก. ปี 2563พยากรณ์ ณ ก.ย. 63



#### 4.4 สาขาบริการทางการเกษตร

ในปี 2563 สาขาบริการทางการเกษตรหดตัวร้อยละ 0.8 เนื่องจากเนื้อที่เพาะปลูกและเนื้อที่เก็บเกี่ยวข้าวนาปี อ้อยโรงงาน รวมทั้งข้าวโพดเลี้ยงสัตว์ลดลง ส่งผลให้การจ้างบริการเก็บเกี่ยวด้วยเครื่องจักรและการจ้างบริการเตรียมดินลดลงไปด้วย



#### 4.5 สาขาป่าไม้

ในปี 2563 สาขาป่าไม้มีอัตราการขยายตัวร้อยละ 0.4 จากกิจกรรมการปลูกและตัดไม้เศรษฐกิจมาจำหน่ายมากขึ้น เช่น ไม้ยูคาลิปตัส จึงส่งผลให้สาขาป่าไม้ขยายตัวเพิ่มขึ้น

## 5. แนวโน้มเศรษฐกิจการเกษตรปี 2564

สำหรับภาวะเศรษฐกิจการเกษตรจังหวัดกาญจนบุรีในปี 2564 สำนักงานเศรษฐกิจการเกษตรที่ 10 จังหวัดราชบุรี คาดการณ์ว่าภาคเกษตรจะขยายตัวอยู่ในช่วงร้อยละ 0.1 - 1.1 โดยสาขาพืชมีแนวโน้มจะปรับตัวดีขึ้น โดยคาดว่าจะสามารถทำการเพาะปลูกได้ตามฤดูกาลปกติ ยังมีปัจจัยบวกจากความต้องการสินค้าเกษตรที่มีโอกาสเพิ่มขึ้น รวมทั้งยังมีการส่งเสริมการบริโภคสินค้าเกษตรในประเทศ และสนับสนุนการซื้อขายผ่านตลาดออนไลน์ สาขาปศุสัตว์มีแนวโน้มขยายตัวจากการบริหารจัดการ ทั้งในด้านการผลิตและการตลาดที่มีการบริหารจัดการฟาร์มที่ดี ส่วนสาขาประมงยังคงต้องติดตามสถานการณ์ด้านการผลิตราคาอย่างใกล้ชิด อย่างไรก็ตาม ยังมีปัจจัยเสี่ยงจากสถานการณ์ภัยแล้งและความแปรปรวนของสภาพอากาศ สถานการณ์การระบาดของโควิด - 19 ที่อาจยืดเยื้อและค่าเงินบาท ราคาน้ำมันที่ยังคงมีความผันผวนซึ่งต้องประเมินสถานการณ์อย่างใกล้ชิด

❖ ภาวะการผลิตสาขาพืชปี 2564 คาดว่าจะอยู่ในช่วง (-0.4) - 0.6 เนื่องจากพืชหลักที่สำคัญมีทิศทางเจริญเติบโตได้ดี โดยเฉพาะอ้อยโรงงาน ข้าวนาปี มันสำปะหลัง และข้าวโพดเลี้ยงสัตว์ เนื่องจากตลาดมีความต้องการอย่างต่อเนื่อง รวมทั้งนโยบายของภาครัฐส่งเสริมให้เกษตรกรมีรายได้เพิ่มขึ้น

❖ ภาวะการผลิตสาขาปศุสัตว์ปี 2564 คาดว่าขยายตัวในช่วง 0.4 - 1.4 เนื่องจาก ไก่เนื้อ สุกร และน้ำนมดิบมีความต้องการของตลาดทั้งในและต่างประเทศ ส่งผลให้มีการขยายปริมาณการผลิตเพื่อรองรับความต้องการบริโภคของตลาดที่เพิ่มขึ้น ประกอบกับสภาพอากาศที่เหมาะสมต่อการเจริญเติบโตของสัตว์ ตลอดจนมีการจัดการฟาร์มและป้องกันโรคระบาดในสุกรอย่างเข้มงวด

❖ ภาวะการผลิตสาขาประมงปี 2564 คาดว่าจะอยู่ในช่วง (-0.1) - 0.9 เนื่องจากราคากุ้งขาวลดลงอย่างต่อเนื่อง ประกอบกับสถานการณ์การแพร่ระบาดของโรคติดเชื้อไวรัส COVID-19 ทำให้ประเทศไทยไม่สามารถส่งออกกุ้งไปยังตลาดต่างประเทศได้

❖ ภาวะการผลิตสาขาบริการทางการเกษตร คาดว่าอยู่ในช่วง (-1.2) - (-0.2) เนื่องจากการจ้างเตรียมดิน และเก็บเกี่ยวลดลง

❖ ภาวะการผลิตสาขาป่าไม้ คาดว่าอยู่ในช่วง (-0.1) - 0.9 จากกิจกรรมการปลูกป่าและการตัดไม้เศรษฐกิจมาจำหน่ายมากขึ้น

### ตารางที่ 1 อัตราการเปลี่ยนแปลงของผลิตภัณฑ์มวลรวมภาคเกษตรจังหวัดกาญจนบุรี

หน่วย : ร้อยละ

สาขา	2562	2563	2564
ภาคเกษตร	0.2	-4.1	0.1 - 1.1
พืช	0.1	-13.1	(-0.4) - 0.6
ปศุสัตว์	0.9	0.7	0.4 - 1.4
ประมง	0.4	-0.5	(-0.1) - 0.9
บริการทางการเกษตร	0.1	-0.8	(-0.7) - 0.3
ป่าไม้	2.4	0.4	(-0.1) - 0.9

ที่มา : ประมาณการโดยสำนักงานเศรษฐกิจการเกษตรที่ 10 จังหวัดราชบุรี

## ตารางที่ 2 ผลผลิตสินค้าเกษตรที่สำคัญ (ปีปฏิทิน)

สินค้า	ปี 2562	ปี 2563	อัตราการเปลี่ยนแปลง (ร้อยละ)
ข้าวรวม (นาปี,นาปรัง) (ตัน)	324,003	348,881	7.7
มันสำปะหลัง (ตัน)	1,665,352	1,643,813	-1.3
อ้อยโรงงาน (ตัน)	7,832,604	5,249,607	-33.0
ยางพารา (ตัน)	27,608	27,053	-2.0
ข้าวโพดเลี้ยงสัตว์ (ตัน)	62,048	62,512	0.7
ไก่เนื้อ (ตัว)	137,556,680	138,247,289	0.5
สุกร (ตัว)	557,336	563,522	1.1
น้ำนมดิบ (ตัน)	56,539	59,609	5.4
กุ้งขาว (ตัน)	1,367	1,350	-1.2
ปลานิล (ตัน)	3,711	3,620	-2.5
ปลาดุก (ตัน)	1,364	1,372	0.6

ที่มา : ศูนย์สารสนเทศการเกษตร สำนักงานเศรษฐกิจการเกษตร

## ตารางที่ 3 ราคาที่เกษตรกรขายได้ของสินค้าเกษตรที่สำคัญ

หน่วย : บาท

สินค้า	ปี 2562	ปี 2563	อัตราการเปลี่ยนแปลง (ร้อยละ)
ข้าวรวม (นาปี,นาปรัง) (ตัน)	7,641.0	9,071.2	18.7
มันสำปะหลัง (ตัน)	1,851.7	1,754.2	-5.3
อ้อยโรงงาน (ตัน)	745.0	765.0	2.7
ยางพารา (ตัน)	42,692.5	43,487.5	1.9
ข้าวโพดเลี้ยงสัตว์ (ตัน)	7,786	7,600	-2.4
ไก่เนื้อ (ตัว)	89.5	82.0	-8.4
สุกร (ตัว)	6,335.1	6,803.5	7.4
น้ำนมดิบ (ตัน)	17,355.8	17,370.8	0.1
กุ้งขาว (ตัน)	137,341.7	82,181.7	-40.2
ปลานิล (ตัน)	43,030.8	45,895.8	6.7
ปลาดุก (ตัน)	38,506.7	43,708.3	13.5

ที่มา : ศูนย์สารสนเทศการเกษตร สำนักงานเศรษฐกิจการเกษตร