



# รายงานภาวะเศรษฐกิจการเกษตร จังหวัดนครปฐม

ภาวะเศรษฐกิจการเกษตรปี 2563 และแนวโน้มปี 2564

## ROAE Outlook

ภาวะเศรษฐกิจการเกษตร

หน้า

1. ภาพรวมเศรษฐกิจจังหวัด.....	2
2. ปัจจัยที่เกี่ยวข้องกับการผลิตภาคเกษตร....	2
2.1 ราคาน้ำมัน	
2.2 สถานการณ์น้ำ	
2.3 สถานการณ์โรคระบาด	
2.4 สถานการณ์การแพร่ระบาดของเชื้อไวรัส Covid-19	
3. เครื่องชี้ทางด้านเศรษฐกิจการเกษตร	
4. ภาวะเศรษฐกิจการเกษตรปี 2563.....	3
สาขาพืช	
สาขาปศุสัตว์	
สาขาประมง	
สาขาป่าไม้	
สาขาบริการทางการเกษตร	
5. แนวโน้มเศรษฐกิจการเกษตรปี 2564.....	8
สาขาพืช	
สาขาปศุสัตว์	
สาขาประมง	
สาขาป่าไม้	
สาขาบริการทางการเกษตร	
ตารางที่ 1 อัตราการเปลี่ยนแปลงของผลิตภัณฑ์มวลรวมภาคเกษตร จ.นครปฐม	
ตารางที่ 2 ผลผลิตสินค้าเกษตรที่สำคัญ (ปีปฏิทิน).....	9
ตารางที่ 3 ราคาที่เกษตรกรขายได้ของสินค้าเกษตรที่สำคัญ	

## ภาวะเศรษฐกิจการเกษตร ปี 2563 และแนวโน้มปี 2564

### จังหวัดนครปฐม

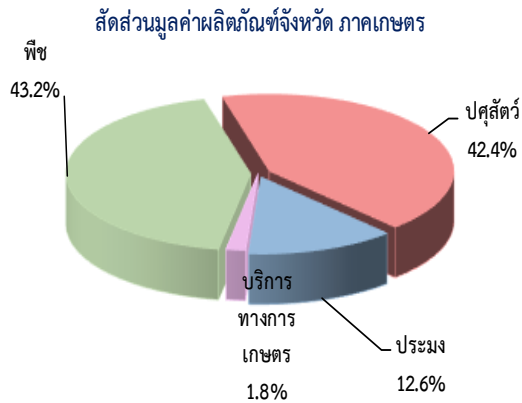
ภาวะเศรษฐกิจการเกษตร ปี 2563 ภาคเกษตรหดตัวร้อยละ 3.3 เมื่อเทียบกับปีที่ผ่านมา โดยสาขาที่หดตัว ได้แก่ สาขาพืช สาขาการบริการทางการเกษตร และสาขาประมง โดยหดตัวร้อยละ 6.8 4.0 และ 1.5 ตามลำดับ ส่วนสาขาปศุสัตว์มีการขยายตัวร้อยละ 0.8 โดยมีผลกระทบจากปัจจัยสำคัญ ได้แก่ ความแปรปรวนของสภาพอากาศทำให้ปริมาณน้ำฝนลดลงอย่างต่อเนื่องจากปี 2562 ประกอบกับสถานการณ์การแพร่ระบาดของเชื้อไวรัส Covid-19 ส่งผลต่อตลาดส่งออกกล้วยไม้ และกุ้งขาวแวนนาไม่ต้องชะลอตัว

**แนวโน้มเศรษฐกิจการเกษตรปี 2564** คาดว่าภาคเกษตรยังคงหดตัวอยู่ในช่วงร้อยละ (-0.9) – 0.1 โดยสาขาพืชอยู่ในช่วงร้อยละ (-1.5) – (-0.5) สาขาปศุสัตว์อยู่ในช่วงร้อยละ (-0.3) – 0.7 สาขาประมงอยู่ในช่วงร้อยละ (-0.3) – 0.7 และสาขาบริการทางการเกษตรอยู่ในช่วงร้อยละ (-0.8) – 0.2 โดยมีปัจจัยสนับสนุน ได้แก่ การดำเนินนโยบายด้านการเกษตรอย่างต่อเนื่อง การบริหารจัดการทรัพยากรน้ำ การวางแผนการผลิตที่สอดคล้องกับความต้องการของตลาด การเพิ่มช่องทางการตลาดทั้ง Online และ Offline อย่างไรก็ตาม ยังมีปัจจัยเสี่ยงจากความแปรปรวนของสภาพอากาศ สถานการณ์การระบาดของเชื้อโควิด-19 รอบใหม่ที่แพร่กระจายมากกว่าเดิม รวมทั้งเศรษฐกิจโลกที่ยังฟื้นตัวได้ช้า ซึ่งส่งผลต่อการชะลอตัวของตลาดส่งออก เป็นต้น



## 1. ภาพรวมเศรษฐกิจจังหวัด

ผลิตภัณฑ์มวลรวมจังหวัด ณ ราคาประจำปี ของจังหวัดนครปฐม ปี 2561 มีมูลค่า 349,066 ล้านบาท ประกอบด้วยภาคเกษตร มูลค่า 21,188 ล้านบาท และนอกภาคเกษตรมูลค่า 327,878 ล้านบาท โดยภาคเกษตรมีสาขาเกษตรกรรม และการประมง เป็นสาขาการผลิตหลักในการขับเคลื่อนเศรษฐกิจของจังหวัด คิดเป็นสัดส่วนร้อยละ 6.1 ส่วนนอกภาคเกษตรมีสาขาอุตสาหกรรม มีสัดส่วนร้อยละ 56.9 รองลงมาคือสาขาการขนส่งขายปลีก การซ่อมยานยนต์ และจักรยานยนต์ มีสัดส่วนร้อยละ 13.0 สาขาการศึกษา มีสัดส่วนร้อยละ 7.8 สาขากิจกรรมทางการเงินและการประกันภัยมีสัดส่วนร้อยละ 3.5 สาขาการก่อสร้างมีสัดส่วนร้อยละ 2.9 และสาขาอื่น ๆ มีสัดส่วนรวมกันร้อยละ 9.8



โครงสร้างการผลิตหลักของของจังหวัดนครปฐม ประกอบด้วย สาขาเกษตรกรรม และการประมง สาขาอุตสาหกรรม และสาขาการขนส่งขายปลีกเป็นสำคัญ โดยมีสินค้าหลักในการขับเคลื่อนเศรษฐกิจ คือ ข้าว อ้อยโรงงาน ถั่วเขียว กล้วยไม้ สุกกร ไก่เนื้อ ไข่ไก่ กุ้งขาวแวนนาไม ปลานิล และปลาตูก แสดงให้เห็นว่า สาขาเกษตรกรรม และการประมง มีความสำคัญ ต่อการเจริญเติบโตทางด้านเศรษฐกิจของของ จังหวัดนครปฐม เป็นอย่างมาก โดยผลผลิตทางการเกษตรนอกจากจะผลิตเพื่อบริโภคภายในประเทศแล้วยังเป็นสินค้าเศรษฐกิจที่สร้างรายได้ระดับประเทศอีกด้วย ซึ่งเป็นส่วนสำคัญที่ส่งผลต่อการเจริญเติบโตทางเศรษฐกิจของจังหวัด

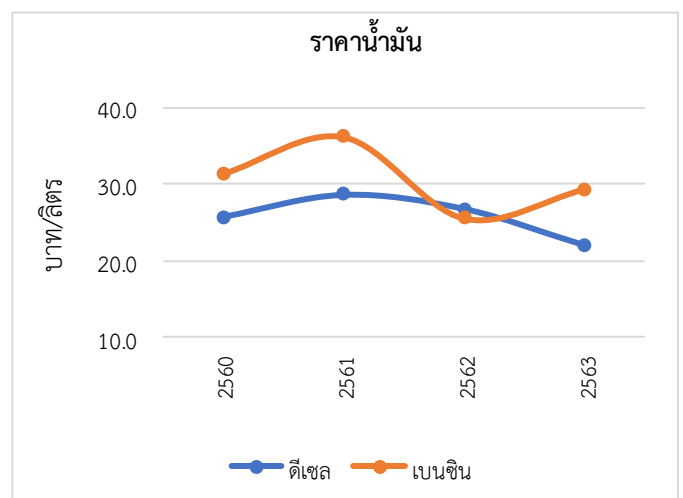
สาขาการผลิตทางการเกษตรที่สำคัญของของจังหวัดนครปฐม ในปี 2561 ได้แก่ สาขาพืช ซึ่งมีสัดส่วนถึงร้อยละ 43.2 ของผลิตภัณฑ์ภาคเกษตร หรือ GPP ภาคเกษตร รองลงมา ได้แก่ สาขาปศุสัตว์ สาขาประมง และสาขาบริการทางการเกษตร คิดเป็นร้อยละ 42.4 ร้อยละ 12.6 และร้อยละ 1.8 ตามลำดับ

(ที่มา : สำนักงานสภาพัฒนาการเศรษฐกิจและสังคมแห่งชาติ)

## 2. ปัจจัยที่เกี่ยวข้องกับการผลิตภาคเกษตร

### 2.1 ราคาน้ำมัน

ในปี 2563 น้ำมันเบนซินราคาเฉลี่ยลิตรละ 29.3 บาท ลดลงจากปีที่ผ่านมา 6.2 บาทต่อลิตร หรือลดลงร้อยละ 17.5 ขณะที่น้ำมันดีเซลเฉลี่ยลิตรละ 21.8 บาท ลดลง 5 บาทต่อลิตร หรือลดลงร้อยละ 18.7 เนื่องจากการปรับตัวลดลงตามราคาน้ำมันดิบ และปริมาณความต้องการใช้เชื้อเพลิงลดลง จากผลกระทบของสถานการณ์การระบาดของเชื้อ COVID-19 ส่งผลให้ราคาน้ำมันในประเทศลดลงตามไปด้วย ซึ่งเป็นปัจจัยบวกต่อภาคเกษตรในเรื่องของต้นทุนการผลิตสินค้าเกษตรที่ลดลง

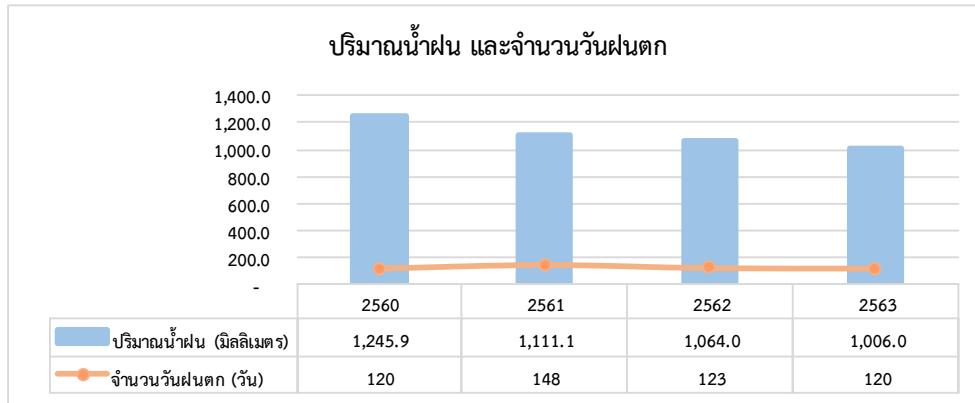


ที่มา [http : www.pttplc.com](http://www.pttplc.com)



## 2.2 สถานการณ์น้ำ

ปี 2563 จำนวนวันฝนตกในพื้นที่จังหวัดนครปฐมเฉลี่ย 120 วัน ปริมาณน้ำฝนวัดได้ 1,006 มิลลิเมตร โดยจำนวนวันฝนตกลดลงร้อยละ 2.4 จากปีที่ผ่านมา ซึ่งฝนตกรวม 123 วัน ส่วนปริมาณน้ำฝนลดลงร้อยละ 5.5 หรือลดลงจาก 1,064 มิลลิเมตร



ที่มา : กรมอุตุนิยมวิทยา

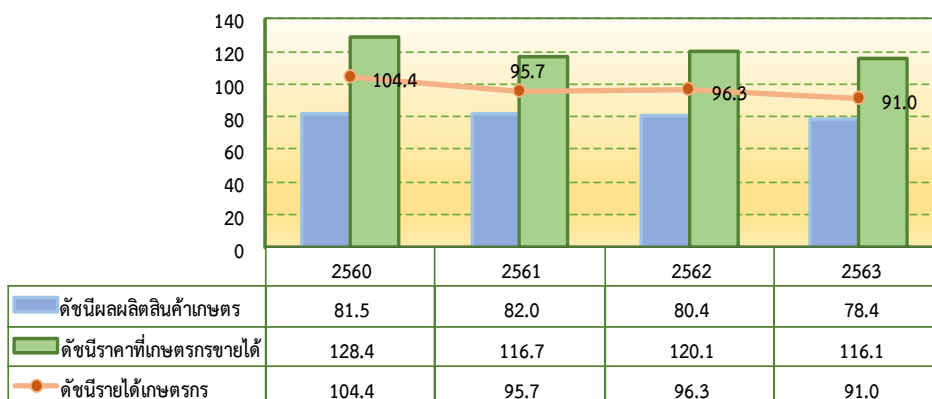
## 2.3 สถานการณ์ภัยธรรมชาติ และโรคแมลง ศัตรูพืชระบาด

เนื่องจากสภาพอากาศที่แห้งแล้งในช่วงครึ่งปีแรก ประกอบกับฝนทิ้งช่วง จึงทำให้เกิดภาวะภัยแล้งในบางพื้นที่ และทำให้เกิดการระบาดของเพลี้ยไฟในกล้วยไม้ อีกทั้งยังต้องเฝ้าระวังการระบาดของโรคเส้ด้าในอ้อย ซึ่งมีสาเหตุมาจากเชื้อรา *Ustilago scitaminea* ซึ่งอาศัยอยู่ในลำต้นของอ้อย ต่อเก๋า และท่อนพันธุ์ที่นำมาปลูก

**2.4 สถานการณ์การแพร่ระบาดของเชื้อไวรัส Covid-19** ในช่วงต้นปี 2563 ทำให้มีมาตรการปิดเมือง ไม่มีเที่ยวบินและพนักงานในการขนส่งสินค้า รวมถึงการปิดด่านการค้าชายแดน ส่งผลกระทบต่อ การส่งออกสินค้าเกษตรของจังหวัด ได้แก่ กล้วยไม้ และกุ้งขาวแวนนาไม เกษตรกรหลายรายได้รับผลกระทบ จึงลดการดูแลรักษาทำให้สินค้าเกษตรมีคุณภาพและปริมาณที่ลดลง

## 3. เครื่องชี้ทางด้านเศรษฐกิจการเกษตร

### ดัชนีผลผลิตสินค้าเกษตร ดัชนีราคาที่เกษตรกรขายได้ และดัชนีรายได้เกษตรกร



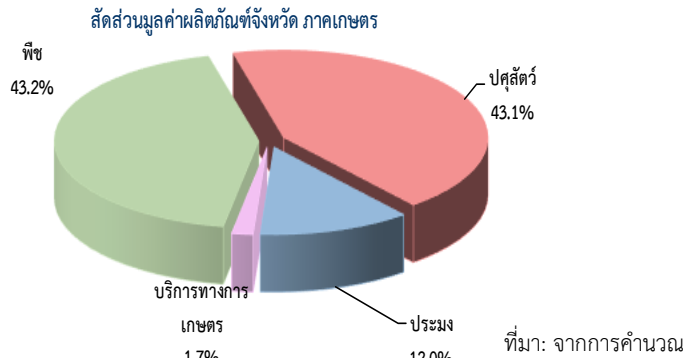
ที่มา: จากการคำนวณ

จากกราฟแสดงให้เห็นว่า ดัชนีผลผลิตสินค้าเกษตรจังหวัดนครปฐม ของปี 2563 อยู่ที่ระดับ 78.4 ลดลงร้อยละ 2.5 จากปีที่ผ่านมา ซึ่งอยู่ที่ระดับ 80.4 จากการลดลงของข้าวนาปรังและอ้อยโรงงาน ส่วนดัชนีราคาที่เกษตรกรขายได้อยู่ที่ระดับ 116.1 ลดลงร้อยละ 3.3 จากปีที่ผ่านมาซึ่งอยู่ที่ระดับ 120.1 จากราคาสินค้าปศุสัตว์และประมงที่ลดลง ได้แก่ ไข่ไก่ ไก่เนื้อ สุกร ปลาชนิด และปลาดุก ส่งผลให้ดัชนีรายได้เกษตรกรอยู่ที่ระดับ 91.0 ลดลงร้อยละ 5.5 จากปีที่ผ่านมาซึ่งอยู่ที่ระดับ 96.3



#### 4. ภาวะเศรษฐกิจการเกษตร ปี 2563

สัดส่วนมูลค่าผลิตภัณฑ์มวลรวมภาคเกษตรในปี 2563 ของจังหวัดนครปฐม โดยสาขาที่มีสัดส่วนมากที่สุดร้อยละ 43.2 ของผลิตภัณฑ์มวลรวมภาคเกษตรรองลงมาได้แก่ สาขาปศุสัตว์ สาขาประมง และสาขาการบริการทางการเกษตร ซึ่งมีสัดส่วนร้อยละ 43.1 12.0 และ 1.7 ตามลำดับ

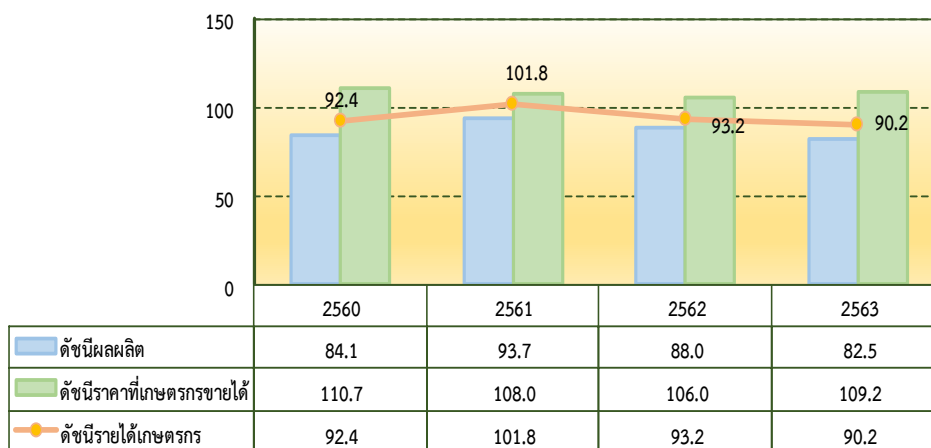


การประมาณการภาวะเศรษฐกิจการเกษตรจังหวัดนครปฐม ได้พิจารณาจากปัจจัยต่างๆ ที่เกี่ยวข้องกับการผลิตภาคเกษตร ดังกล่าวข้างต้น อาทิ การลดลงของผลผลิตสินค้าเกษตร สภาพอากาศที่ร้อนจัดและภัยแล้งในชั่วนาปีและการระบาดของเชื้อไวรัส Covid-19 ส่งผลให้ภาวะเศรษฐกิจการเกษตรของจังหวัดนครปฐม ในปี 2563 หดตัวร้อยละ 3.3 เมื่อเทียบกับปี 2562 โดยสาขาพืชหดตัว ร้อยละ 6.5 และสาขาบริการทางการเกษตรหดตัวร้อยละ 4.0 ส่วนสาขาปศุสัตว์ขยายตัวร้อยละ 0.9 และสาขาประมงขยายตัว ร้อยละ 1.5 สำหรับรายละเอียดในแต่ละสาขา มีดังนี้

#### ❖ สาขาพืช

การผลิตพืชในปี 2563 ลดลงเมื่อเทียบกับปี 2562 โดยดัชนีผลผลิตอยู่ที่ระดับ 82.5 ลดลงร้อยละ 6.3 จากปี 2562 ซึ่งอยู่ที่ระดับ 88.0 ขณะที่ดัชนีราคาพืชที่เกษตรกรขายได้โดยเฉลี่ยอยู่ที่ระดับ 109.2 เพิ่มขึ้นร้อยละ 3.0 จากปี 2562 ซึ่งอยู่ที่ระดับ 106.0 ส่งผลให้ดัชนีรายได้ของสาขาพืชอยู่ที่ระดับ 90.2 หรือลดลงร้อยละ 3.2 จากปี 2562 ซึ่งอยู่ที่ระดับ 93.2

ดัชนีผลผลิต ดัชนีราคาที่เกษตรกรขายได้ และดัชนีรายได้เกษตรกร สาขาพืช



ที่มา: จากการคำนวณ

ภาวะการผลิตสาขาพืชปี 2563 มีผลผลิตพืชที่สำคัญ ได้แก่ ข้าวนาปี ซึ่งมีผลผลิตที่เพิ่มขึ้น ร้อยละ 1.3 ส่วนข้าวนาปรัง ถั่วเขียว และอ้อยโรงงานผลผลิตลดลงร้อยละ 0.3 16.0 และ 38.8 ตามลำดับ เนื่องจากสภาพอากาศที่แปรปรวน และจากสถานการณ์การระบาดของเชื้อไวรัส Covid-19 ทำให้การส่งออกสินค้าเกษตรชะลอตัว เกษตรกรบางรายลดการดูแลรักษาทำให้การเติบโตของพืชไม่เต็มที่ ประกอบกับสถานการณ์ราคาของสินค้าเกษตรที่ลดลง ส่งผลให้การผลิตสาขาพืชหดตัวร้อยละ 6.5



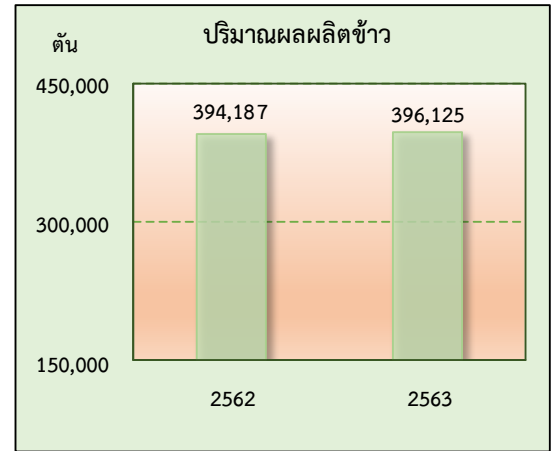
### ❖ ข้าว

#### ภาวะการผลิต

ปริมาณผลผลิตข้าวรวม ปี 2563 เท่ากับ 396,125 ตัน ประกอบด้วยข้าวนาปี 204,640 ตัน และข้าวนาปรัง 191,485 ตัน เพิ่มขึ้นจากปีที่ผ่านมา 1,938 ตัน หรือเพิ่มขึ้นร้อยละ 0.5 เนื่องจากการเพิ่มขึ้นของเนื้อที่เพาะปลูก และผลผลิตต่อไร่ของข้าวนาปี

#### ระดับราคา

ปี 2563 ราคาข้าวรวมที่เกษตรกรขายได้ ณ ความชื้น 15 % เฉลี่ยตันละ 9,094 เพิ่มขึ้นจากปีที่ผ่านมาร้อยละ 18.6 เนื่องจากความต้องการในการบริโภคภายในประเทศ และต่างประเทศเพิ่มขึ้นในช่วงสถานการณ์ การระบาดของเชื้อไวรัส Covid-19 ประกอบกับการได้รับเงินชดเชยส่วนต่างราคาข้าวตามโครงการประกันรายได้เกษตรกรผู้ปลูกข้าว



ที่มา : ศูนย์สารสนเทศการเกษตร สศก.  
: ปี 2563 พยากรณ์ ณ เดือนกันยายน 2563

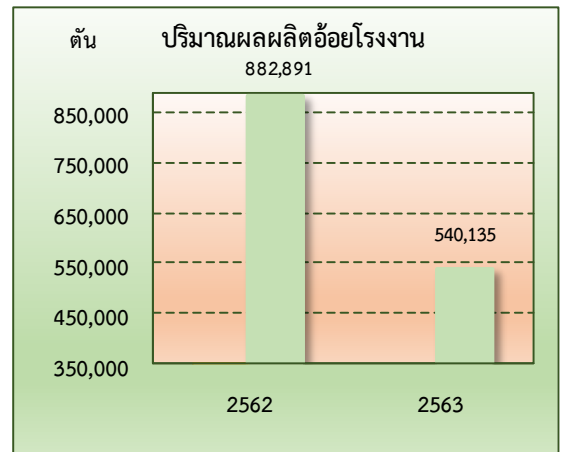
### ❖ อ้อยโรงงาน

#### ภาวะการผลิต

ปริมาณผลผลิตอ้อยโรงงานปี 2563 เท่ากับ 540,135 ตัน ลดลงจากปีที่ผ่านมา 342,756 ตัน หรือลดลงร้อยละ 38.8 เนื่องจากพื้นที่เพาะปลูกประสบภัยแล้ง ทำให้เนื้อที่เก็บเกี่ยว และผลผลิตต่อไร่ลดลง ประกอบกับราคาอ้อยที่อยู่ในระดับต่ำอย่างต่อเนื่อง เกษตรกรจึงมีการปรับเปลี่ยนไปปลูกพืชอื่นที่ให้ผลตอบแทนสูงกว่า

#### ระดับราคา

ปี 2563 ราคาอ้อยโรงงานที่เกษตรกรขายได้ เฉลี่ยอยู่ที่ตันละ 767 บาท เพิ่มขึ้นร้อยละ 4.6 เนื่องจากราคาอ้อยขึ้นตันสูงกว่าปีที่ผ่านมา โดยกำหนดไว้ตันละ 750 บาท ประกอบกับเนื้อที่เก็บเกี่ยวประสบภัยแล้ง ทำให้ผลผลิตอ้อยโรงงานลดลง ขณะโรงงานน้ำตาลยังมีความต้องการวัตถุดิบในการการแปรรูปอย่างต่อเนื่อง



ที่มา : สอน. สำนักคณะกรรมการอ้อยและน้ำตาลทราย

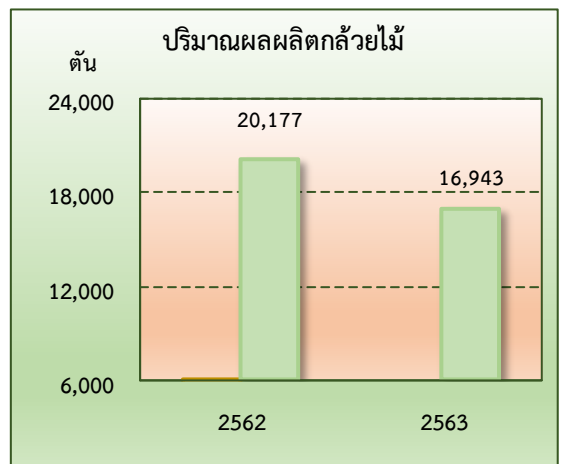
### ❖ กล้ายไม้

#### ภาวะการผลิต

กล้ายไม้ ปี 2563 มีปริมาณผลผลิตเท่ากับ 16,943 ตัน ลดลงจากปีที่ผ่านมา 3,234 ตัน หรือลดลงร้อยละ 16.0 เนื่องจากเกษตรกรทำการรื้อต้นที่มีอายุมากหรือสภาพต้นโทรมทั้ง ประกอบกับสถานการณ์การระบาดของเชื้อไวรัส Covid-19 ทำให้เกษตรกรไม่สามารถส่งออกกล้ายไม้ได้จึงลดการดูแลรักษา รวมทั้งบางรายเลิกกิจการ เนื่องจากรายได้ไม่คุ้มค่ากับการลงทุน ทำให้ผลผลิตต่อไร่ลดลง

#### ระดับราคา

ปี 2563 ราคากล้ายไม้ที่เกษตรกรขายได้ เฉลี่ยกิโลกรัมละ 40.2 บาท ลดลงร้อยละ 35.9 เนื่องจากเกษตรกรไม่สามารถส่งออกกล้ายไม้ได้ในช่วงสถานการณ์การระบาดของเชื้อไวรัส Covid-19 รวมทั้งการใช้ภายในประเทศมีไม่มาก ทำให้มีผลผลิตตกค้างในฟาร์มของเกษตรกรและบางส่วนต้องปรับลดราคาขายเพื่อระบายผลผลิตของเกษตรกร



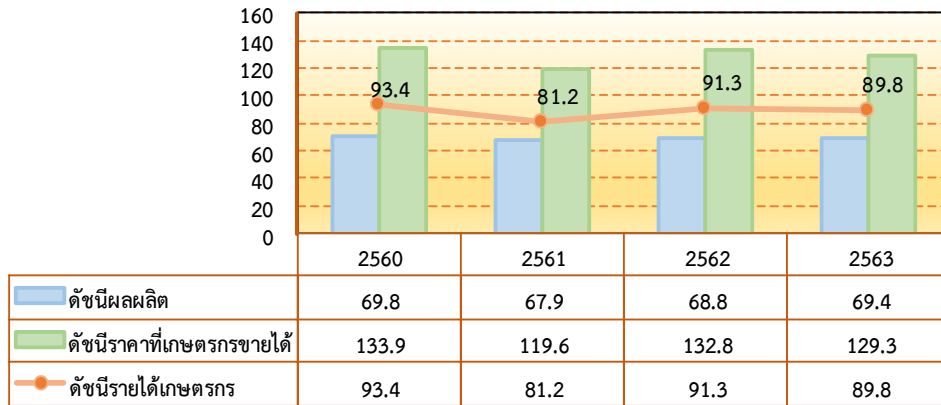
ที่มา : ศูนย์สารสนเทศการเกษตร สศก.  
: ปี 2563 พยากรณ์ ณ เดือนกันยายน 2563



### ❖ สาขาปศุสัตว์

การผลิตปศุสัตว์ปี 2563 ดัชนีผลผลิต ปี 2563 อยู่ที่ระดับ 69.4 เพิ่มขึ้นร้อยละ 0.8 จากปี 2562 ซึ่งอยู่ที่ระดับ 68.8 ขณะที่ดัชนีราคาสินค้าปศุสัตว์ที่เกษตรกรขายได้ อยู่ที่ระดับ 129.3 ลดลงร้อยละ 2.6 จากปี 2562 ซึ่งอยู่ที่ระดับ 132.8 ส่งผลให้ดัชนีรายได้เกษตรกรสาขาปศุสัตว์ อยู่ที่ระดับ 89.8 ลดลงร้อยละ 1.6 จากปี 2562 ซึ่งอยู่ที่ระดับ 91.3

ดัชนีผลผลิต ดัชนีราคาที่เกษตรกรขายได้ และดัชนีรายได้เกษตรกร สาขาปศุสัตว์



ที่มา: จากการคำนวณ

ภาวะการผลิตสาขาปศุสัตว์ปี 2563 ขยายตัวร้อยละ 0.8 เมื่อเทียบกับปี 2562 เนื่องจากผู้เลี้ยงสุกร ไก่เนื้อ และไข่ไก่ มีการปรับระบบการเลี้ยงเข้าสู่ระบบมาตรฐานฟาร์ม มีการเฝ้าระวังควบคุมโรคระบาดสัตว์เป็นอย่างดี ประกอบกับหน่วยงานที่เกี่ยวข้องในระดับพื้นที่ให้ความช่วยเหลือดูแล ให้คำปรึกษาแนะนำอย่างทั่วถึง ทำให้ระบบการผลิตปศุสัตว์มีประสิทธิภาพมากขึ้น นอกจากนี้ตลาดทั้งในและต่างประเทศยังมีความต้องการเพิ่มขึ้นอย่างต่อเนื่อง

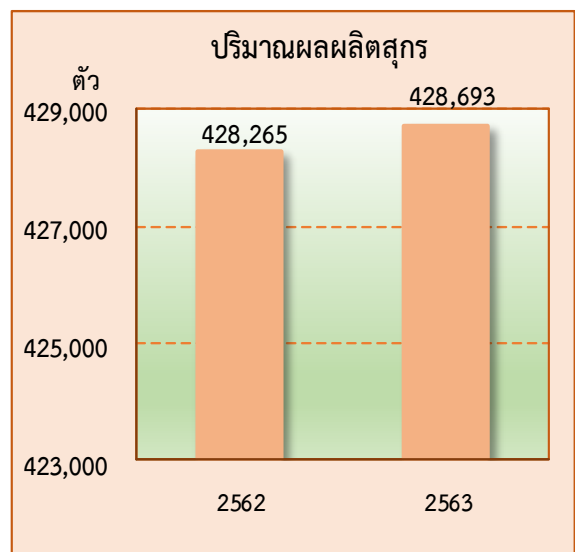
### ❖ สุกกร

#### ภาวะการผลิต

ปริมาณการผลิตสุกร ปี 2563 เท่ากับ 428,693 ตัว เพิ่มขึ้นจากปีที่ผ่านมาที่มีปริมาณการผลิตเท่ากับ 428,265 หรือเพิ่มขึ้นร้อยละ 0.1 เนื่องจากความต้องการของตลาด ประกอบกับเกษตรกรมีการบริหารจัดการฟาร์มที่ดี โดยเฉพาะฟาร์มขนาดกลางและขนาดใหญ่ มีการเฝ้าระวังเพื่อไม่ให้เกิดโรคระบาดอย่างเข้มงวด ส่งผลให้อัตราการรอดของสุกรเพิ่มขึ้นด้วย

#### ระดับราคา

ปี 2563 ราคาสุกรน้ำหนักไม่ต่ำกว่า 100 กิโลกรัมที่เกษตรกรขายได้ เฉลี่ยอยู่ที่กิโลกรัมละ 71.7 บาท เพิ่มขึ้นร้อยละ 11.0 จากปีที่ผ่านมา ที่มีราคาเฉลี่ยกิโลกรัมละ 64.6 บาท เนื่องจากความต้องการของตลาดเพิ่มขึ้นอย่างต่อเนื่อง ประกอบกับไม่พบการระบาดของโรคคอตีบในสุกรของประเทศไทย ทำให้ผู้บริโภคมีความเชื่อมั่น ส่งผลให้ราคาสุกรมีชีวิตยังสามารถปรับตัวสูงขึ้น



ที่มา : จากการคำนวณ



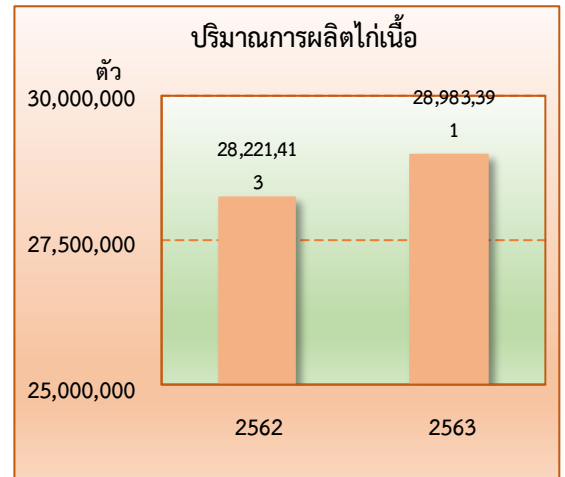
### ❖ ใ้เนื้อ

#### ภาวะการผลิต

ปริมาณการผลิตใ้เนื้อ ปี 2563 เท่ากับ 28,983,391 ตั้ว เพิ่มขึ้นจากปีที่ผ่านมาร้อยละ 2.7 เนื่องจากความต้องการของตลาดภายในประเทศและต่างประเทศที่เพิ่มมากขึ้น ประกอบกับ การบริหารจัดการฟาร์มที่ดีมีการเฝ้าระวังเพื่อไม่ให้เกิดโรคระบาดอย่างเข้มงวด ส่งผลให้อัตราการรอดของใ้เนื้อเพิ่มขึ้น

#### ระดับราคา

ในปี 2563 ราคาใ้เนื้อพันธุ์เนื้อที่เกษตรกรขายได้เฉลี่ยอยู่ที่กิโลกรัมละ 32.7 บาท ลดลงจากปี 2562 ที่มีราคาเฉลี่ยอยู่ที่กิโลกรัมละ 35.7 บาท หรือลดลงร้อยละ 8.3 เนื่องจากในช่วงครึ่งปีแรกของปี 2563 ไม่สามารถทำการส่งออกได้เต็มที่จากมาตรการที่เข้มงวดในการส่งออก ทำให้ปริมาณผลผลิตภายในประเทศเพิ่มขึ้น ส่งผลให้ราคาลดลง



ที่มา : จากการคำนวณ

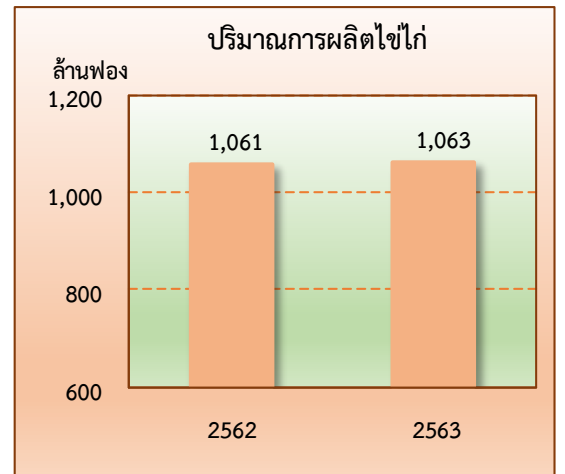
### ❖ ไข่ไก่

#### ภาวะการผลิต

ปริมาณการผลิตไข่ไก่ ปี 2563 เท่ากับ 1,063 ล้านฟอง เพิ่มขึ้นจากปีที่ผ่านมาร้อยละ 0.2 เนื่องจากเกษตรกรมีการปรับปรุงพัฒนาฟาร์มให้ได้มาตรฐานมากขึ้นเพื่อรองรับการบริโภคที่เพิ่มขึ้น

#### ระดับราคา

ในปี 2563 ราคาไข่ไก่เฉลี่ยฟองละ 2.9 บาท ลดลงจากปี 2562 ที่มีราคาเฉลี่ยอยู่ที่ฟองละ 3.0 บาท หรือลดลงร้อยละ 3.3 เนื่องจากปริมาณการผลิตไข่ไก่เพิ่มมากขึ้น ส่งผลให้ราคาปรับตัวลดลงเล็กน้อย

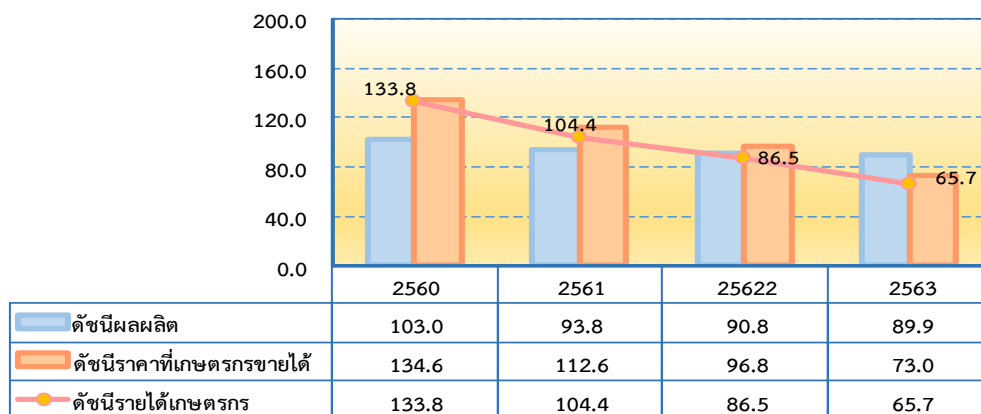


ที่มา : จากการคำนวณ

### ❖ สาขาประมง

สาขาประมงปี 2563 ดัชนีผลผลิตปี 2563 อยู่ที่ระดับ 89.9 ลดลงร้อยละ 1.0 จากปี 2562 ซึ่งอยู่ที่ระดับ 90.8 ขณะที่ดัชนีราคาสินค้าประมงที่เกษตรกรขายได้อยู่ที่ระดับ 73.0 ลดลงร้อยละ 24.6 จากปี 2563 ซึ่งอยู่ที่ระดับ 96.8 ส่งผลให้ดัชนีรายได้เกษตรกรสาขาประมงอยู่ที่ระดับ 65.7 ลดลงร้อยละ 24.0 จากปี 2562 ซึ่งอยู่ที่ระดับ 86.5

ดัชนีผลผลิต ดัชนีราคาที่เกษตรกรขายได้ และดัชนีรายได้เกษตรกร สาขาประมง



ที่มา: จากการคำนวณ



ภาวะการผลิตสาขาประมงจังหวัดนครปฐม ปี 2563 หดตัวร้อยละ 1.2 เมื่อเทียบกับปี 2562 เนื่องจากสภาพอากาศที่ไม่เอื้ออำนวยต่อการเจริญเติบโตและผลกระทบจากสถานการณ์การแพร่ระบาดของเชื้อไวรัส Covid-19

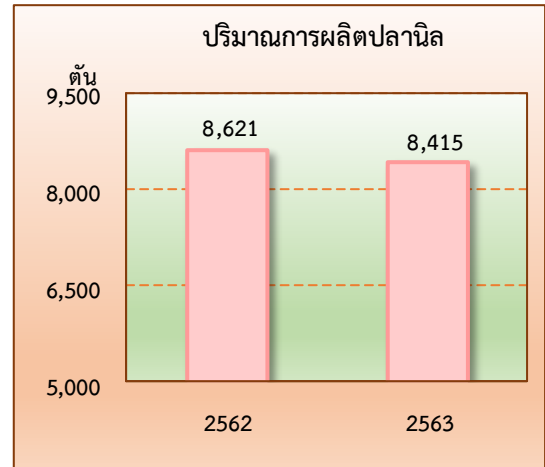
#### ❖ ปศุสัตว์

##### ภาวะการผลิต

ปริมาณการผลิตปศุสัตว์ ปี 2563 เท่ากับ 8,415 ตัน ลดลงจากปี ที่ผ่านมาร้อยละ 2.4 เนื่องจากปริมาณน้ำและคุณภาพน้ำไม่เพียงพอและไม่เหมาะสมต่อการเลี้ยง รวมทั้งเกษตรกรบางรายไม่สามารถทำการเพาะเลี้ยงได้ตามแผนที่วางไว้ ทำให้ปริมาณผลผลิตปศุสัตว์ลดน้อยลง

##### ระดับราคา

ในปี 2562 ราคาปศุสัตว์เฉลี่ยอยู่ที่กิโลกรัมละ 45.9 บาท เพิ่มขึ้นจากปี 2562 ที่มีราคาเฉลี่ยอยู่ที่กิโลกรัมละ 43.4 บาท หรือเพิ่มขึ้นร้อยละ 5.8 เนื่องจากผลผลิตออกสู่ตลาดลดลง และความต้องการในการบริโภคภายในประเทศเพิ่มมากขึ้น ส่งผลให้ราคาปรับตัวสูงขึ้น



ที่มา: จากการคำนวณ

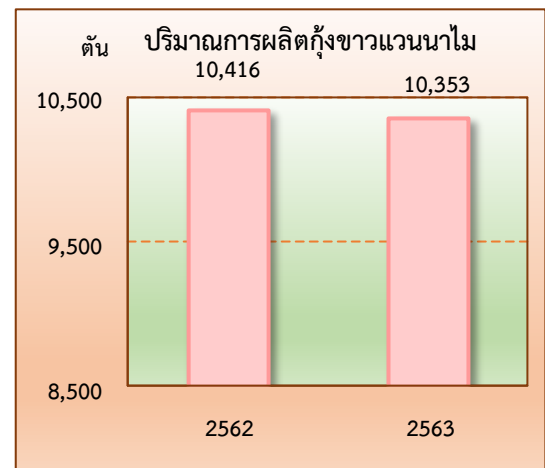
#### ❖ กล้วยไม้

##### ภาวะการผลิต

ปริมาณการผลิตกล้วยไม้ ปี 2563 เท่ากับ 10,353 ตัน ลดลงจากปีที่ผ่านมา ร้อยละ 0.6 เนื่องจากสภาพอากาศที่แปรปรวน และปริมาณน้ำไม่เพียงพอต่อการเลี้ยง ประกอบกับกล้วยเป็นโรคเชื้อราในบางรอบการผลิต ทำให้เกษตรกรบางรายลดการผลิต ส่งผลให้ปริมาณผลผลิตลดลง

##### ระดับราคา

ในปี 2563 ราคากล้วยไม้ เฉลี่ยอยู่ที่กิโลกรัมละ 80.9 บาท ลดลงจากปี 2562 ที่มีราคาเฉลี่ยอยู่ที่กิโลกรัมละ 122.9 บาท หรือลดลงร้อยละ 34.2 เนื่องจากการส่งออกกล้วยของไทยในปี 2563 ลดลงจากสถานการณ์การระบาดของไวรัส Covid-19 ที่ส่งผลกระทบต่อความต้องการกล้วยในตลาดลดลงในช่วงต้นปี ส่งผลให้ราคาปรับตัวลดลง



ที่มา: จากการคำนวณ



#### ❖ สาขาบริการทางการเกษตร

ในปี 2563 สาขาบริการทางการเกษตรจังหวัดนครปฐม หดตัวร้อยละ 4.0 เนื่องจากการจ้างบริการเตรียมดินและเก็บเกี่ยวลดลงจากเนื้อที่เพาะปลูกและเก็บเกี่ยวของข้าวนาปรังและอ้อยโรงงานลดลง





## 5. แนวโน้มเศรษฐกิจการเกษตร ปี 2564

เศรษฐกิจการเกษตรจังหวัดนครปฐม ในปี 2564 คาดว่าภาคเกษตรจะหดตัวอยู่ในช่วงระหว่าง (-0.9) – 0.1 โดยสาขาพืชอยู่ในช่วงร้อยละ (-1.5) – (-0.5) สาขาปศุสัตว์อยู่ในช่วงร้อยละ (-0.3) – 0.7 สาขาประมงอยู่ในช่วงร้อยละ (-0.3) – 0.7 และสาขาบริการทางการเกษตรอยู่ในช่วงร้อยละ (-0.8) – 0.2 ทั้งนี้ ปัจจัยที่ส่งผลต่อการเติบโตของเศรษฐกิจการเกษตรของจังหวัด ได้แก่ ความแปรปรวนของสภาพอากาศที่ส่งผลการผลิต และการแพร่ระบาดของเชื้อไวรัส Covid-19 รอบใหม่ที่แพร่กระจายกว่าเดิม ความเชื่อมั่นของผู้บริโภค รวมทั้งสถานการณ์เศรษฐกิจโลกที่ฟื้นตัวได้ช้า

ภาวะการผลิตสาขาพืช ปี 2564 คาดว่าจะหดตัวอยู่ในช่วงร้อยละ (-1.5) – (-0.5) จากปี 2563 จากแนวโน้มการลดลงของผลผลิตและพื้นที่การเพาะปลูกอ้อยโรงงาน และกล้วยไม้ เนื่องจากสภาพอากาศไม่เอื้ออำนวยในช่วงของการเจริญเติบโต ปริมาณน้ำไม่เพียงพอต่อการเพาะปลูก รวมทั้งสถานการณ์การแพร่ระบาดของเชื้อไวรัส Covid-19 ที่ส่งกระทบต่อเนื่องต่อการส่งออกกล้วยไม้

ภาวะการผลิตสาขาปศุสัตว์ปี 2564 คาดว่าจะขยายตัวเพิ่มขึ้นอยู่ในช่วงร้อยละ (-0.3) – 0.7 จากปี 2563 จากปริมาณการผลิตไก่เนื้อ สุกร และไข่ไก่ มีแนวโน้มเพิ่มขึ้นเพื่อรองรับความต้องการผู้บริโภคที่เพิ่มขึ้น การควบคุมและเฝ้าระวังโรคระบาดสัตว์อย่างเข้มงวด

ภาวะการผลิตสาขาประมงปี 2564 คาดว่าจะขยายตัวอยู่ในช่วงร้อยละ (-0.3) – 0.7 การเพาะเลี้ยงสัตว์น้ำตามความต้องการของตลาด การวางแผนบริหารจัดการน้ำให้สอดคล้องกับปริมาณน้ำต้นทุนในอ่างเก็บน้ำ เพื่อให้มีน้ำเพียงพอต่อการเพาะเลี้ยงสัตว์น้ำ รวมถึงการเฝ้าระวังและควบคุมโรคในสัตว์น้ำ

การบริการทางการเกษตรปี 2564 มีแนวโน้มหดตัวอยู่ในช่วงร้อยละ (-0.8) – 0.2 ซึ่งเป็นไปในทิศทางเดียวกับภาวะการผลิตของสาขาพืช

### ตารางที่ 1 อัตราการเปลี่ยนแปลงของผลิตภัณฑ์มวลรวมภาคเกษตร จ.นครปฐม

หน่วย: ร้อยละ

สาขา	2563	2564
ภาคเกษตร	-3.3	(-0.9) – 0.1
พืช	-6.8	(-1.5) – (-0.5)
ปศุสัตว์	0.8	(-0.3) – 0.7
ประมง	-1.5	(-0.3) – 0.7
บริการทางการเกษตร	-4.0	(-0.8) – 0.2

ที่มา : ประมาณการโดยสำนักงานเศรษฐกิจการเกษตรที่ 10 จังหวัดราชบุรี



## ตารางที่ 2 ผลผลิตสินค้าเกษตรที่สำคัญ (ปีปฏิทิน)

สินค้า	ปี 2562	ปี 2563	อัตราการเปลี่ยนแปลง (ร้อยละ)
ข้าวรวม (ตัน)	394,187	396,125	0.5
อ้อยโรงงาน (ตัน)	882,891	540,135	-38.8
กล้วยไม้ (ตัน)	20,177	16,943	-16.0
สุกร (ตัว)	428,265	428,693	0.1
ไก่เนื้อ (ตัว)	28,221,413	28,983,391	2.7
ไข่ไก่ (ฟอง)	1,061,441,832	1,063,564,715	0.2
ปลานิล (กก.)	8,621	8,415	-2.4
กุ้งขาวแวนนาไม (กก.)	10,416	10,353	-0.6

ที่มา : ศูนย์สารสนเทศการเกษตร สำนักงานเศรษฐกิจการเกษตร

: ปี 2563 สุกร ไก่เนื้อ และไข่ไก่ จากการคำนวณโดย สศท.10

## ตารางที่ 3 ราคาที่เกษตรกรขายได้ของสินค้าเกษตรที่สำคัญ

หน่วย: บาท

สินค้า	ปี 2562	ปี 2563	อัตราการเปลี่ยนแปลง (ร้อยละ)
ข้าวรวม (ตัน)	7669	9094	18.5
อ้อยโรงงาน (ตัน)	733.0	767	4.6
กล้วยไม้ (กก.)	62.6	40.2	-35.9
สุกร (กก.)	64.6	71.7	11.0
ไก่เนื้อ (กก.)	35.7	32.7	-8.3
ไข่ไก่ (ฟอง)	3.0	2.9	-3.3
ปลานิล (กก.)	43.4	45.9	5.8
กุ้งขาวแวนนาไม (กก.)	122.9	80.9	-34.2

ที่มา : สำนักงานเศรษฐกิจการเกษตรที่ 10 จังหวัดราชบุรี