



# รายงานภาวะเศรษฐกิจการเกษตรจังหวัดราชบุรี

ภาวะเศรษฐกิจการเกษตรจังหวัดราชบุรี ปี 2563 และแนวโน้มปี 2564

## ROAE Outlook

ภาวะเศรษฐกิจการเกษตร

หน้า

1. ภาพรวมเศรษฐกิจจังหวัดราชบุรี.....	2
2. ปัจจัยที่เกี่ยวข้องกับการผลิตภาคเกษตร	
2.1 ราคาน้ำมัน.....	2
2.2 สถานการณ์น้ำ.....	3
2.3 สถานการณ์โรคระบาด.....	3
2.4 สถานการณ์การแพร่ระบาดของเชื้อโคโรนา 19.....	3
3. เครื่องชี้ทางด้านเศรษฐกิจการเกษตร.....	4
4. ภาวะเศรษฐกิจการเกษตรปี 2563.....	4
4.1 สาขาพืช.....	4
4.2 สาขาปศุสัตว์.....	7
4.3 สาขาประมง.....	9
4.4 สาขาบริการทางการเกษตร.....	10
4.5 สาขาป่าไม้.....	10
5. แนวโน้มเศรษฐกิจการเกษตรปี 2564.....	10
ตารางที่ 1 อัตราการเปลี่ยนแปลงของผลิตภัณฑ์มวลรวมภาคเกษตร จ.ราชบุรี.....	11
ตารางที่ 2 ผลผลิตสินค้าเกษตรที่สำคัญ (ปีปฏิทิน).....	11
ตารางที่ 3 ราคาที่เกษตรกรขายได้ของสินค้าเกษตรที่สำคัญ.....	11

ภาวะเศรษฐกิจการเกษตรจังหวัดราชบุรีในปี 2563 ภาคเกษตรหดตัวร้อยละ 0.4 เมื่อเทียบกับช่วงเดียวกันของปีที่ผ่านมา โดยส่วนสาขาพืชหดตัวร้อยละ 8.0 ส่งผลให้สาขาการบริการทางการเกษตรหดตัวร้อยละ 0.8 ส่วนสาขาปศุสัตว์ขยายตัวร้อยละ 0.6 สาขาประมงหดตัวร้อยละ 0.4 และสาขาป่าไม้ขยายตัวร้อยละ 2.2

โดยสาขาพืชสินค้าเกษตรที่มีปริมาณการผลิตลดลง ได้แก่ ข้าวนาปรัง อ้อยโรงงาน และสับปะรด เนื่องจากสภาพอากาศแล้งช่วงให้ผลผลิตและราคาในปีที่ผ่านมาปรับตัวลดลง ส่งผลให้เกษตรกรปรับเปลี่ยนไปปลูกพืชอื่นที่ให้ผลตอบแทนดีกว่า เช่น มันสำปะหลัง ข้าวโพดเลี้ยงสัตว์ สาขาปศุสัตว์ขยายตัวเพิ่มขึ้นจาก สุกร ไก่เนื้อ น้ามนดิบ จากความต้องการของตลาดทั้งภายในประเทศและต่างประเทศ การเฝ้าระวังโรคระบาดอย่างเข้มงวด รวมทั้งการบริหารจัดการฟาร์มอย่างเป็นระบบ ส่วนสาขาประมงปริมาณกุ้งขาวลดลง เนื่องจากกุ้งมีโรคระบาดและราคามีแนวโน้มลดลง ส่งผลให้ปริมาณการผลิตลดลง

แนวโน้มเศรษฐกิจการเกษตรปี 2564 คาดว่าภาคเกษตรขยายตัวในช่วงร้อยละ 0.3 – 1.3 โดยสาขาพืชอยู่ในช่วงตัวร้อยละ (-1.8) – 0.8 สาขาปศุสัตว์ขยายตัวร้อยละ 0.6 – 1.6 สาขาประมงอยู่ในช่วงร้อยละ (-0.7) – 0.3 สาขาบริการทางการเกษตรขยายตัวร้อยละ (-0.7) – 0.3 และสาขาป่าไม้ขยายตัวร้อยละ 0.5 – 1.5 ทั้งนี้ ยังมีปัจจัยสนับสนุนการดำเนินนโยบายด้านการเกษตรอย่างต่อเนื่อง ทั้งการบริหารจัดการน้ำ และการวางแผนการใช้น้ำ การวางแผนการผลิตที่เหมาะสมกับสภาพอากาศ และสอดคล้องกับความต้องการของตลาด การเพิ่มช่องทางการตลาดทั้ง Online และ Offline อย่างไรก็ตาม ยังมีปัจจัยเสี่ยงจากความแปรปรวนของสภาพอากาศ สถานการณ์การระบาดของเชื้อโรคโคโรนา -19 รอบใหม่ที่แพร่กระจายมากกว่าเดิม รวมทั้งเศรษฐกิจโลกที่ยังฟื้นตัวได้ช้า ส่งผลต่อการชะลอตัวของตลาดส่งออก การบริหารจัดการผลผลิตให้สอดคล้องกับความต้องการของตลาด รวมถึงการเพิ่มช่องทางการตลาดทั้ง Online และ Offline เพื่อให้ผู้บริโภคเข้าถึงสินค้าได้สะดวก รวดเร็ว ยิ่งขึ้น อย่างไรก็ตามยังมีปัจจัยเสี่ยง 1. ปริมาณน้ำในเขื่อนเพื่อสนับสนุนภาคเกษตรยังมีน้อย 2. สถานการณ์การระบาดของเชื้อโรคโคโรนา - 19 รอบใหม่ที่แพร่กระจายมากกว่าเดิม 3. เศรษฐกิจโลกยังคงฟื้นตัวได้ช้า ส่งผลต่อตลาดส่งออกที่ยังชะงักตัว

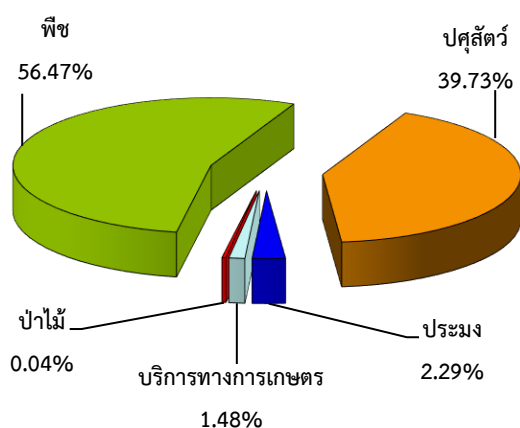
จัดทำโดย สำนักงานเศรษฐกิจการเกษตรที่ 10 จังหวัดราชบุรี เลขที่ 8 ต.หน้าเมือง อ.เมือง จ.ราชบุรี 70000 โทรศัพท์ 032-337951

<http://oaezone.oae.go.th> Email: zone10@oae.go.th

## 1. ภาพรวมเศรษฐกิจของจังหวัดราชบุรี

ผลิตภัณฑ์มวลรวมจังหวัด ณ ราคาประจำปี ของจังหวัดราชบุรี ปี 2561 มีมูลค่า 189,680 ล้านบาท ประกอบด้วยภาคเกษตรมูลค่า 28,178 ล้านบาท และนอกภาคเกษตรมูลค่า 161,502 ล้านบาท โดยภาคเกษตรมีสาขาเกษตรกรรม การป่าไม้ และการประมง เป็นสาขาการผลิตหลักในการขับเคลื่อนเศรษฐกิจของจังหวัด คิดเป็นสัดส่วนร้อยละ 14.8 ส่วนนอกภาคเกษตรคิดเป็นสัดส่วนร้อยละ 85.2 มีสาขาอุตสาหกรรมมีสัดส่วนร้อยละ 28.2 รองลงมาสาขาไฟฟ้า ก๊าซ ไอน้ำ และระบบการปรับอากาศมีสัดส่วนร้อยละ 26.1 สาขาการขายส่งขายปลีกมีสัดส่วนร้อยละ 10.9 สาขาการขนส่ง และสถานที่เก็บสินค้ามีสัดส่วนร้อยละ 6.7 สาขาการบริหารราชการ การป้องกันประเทศ และประกันสังคมภาคบังคับมีสัดส่วนร้อยละ 5.7 และสาขาอื่นๆ มีสัดส่วนรวมกันร้อยละ 7.6

สัดส่วนมูลค่าผลิตภัณฑ์จังหวัด ภาคเกษตร



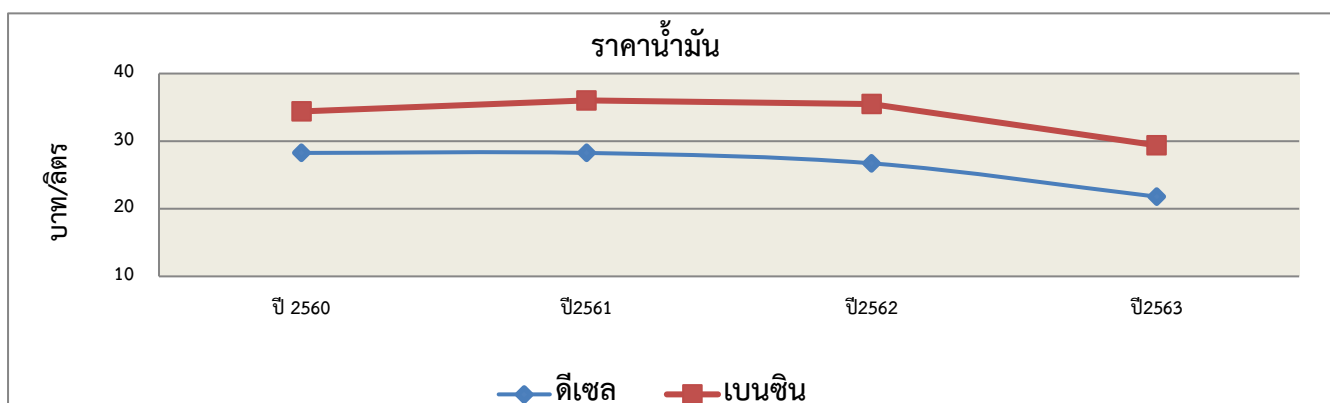
โครงสร้างการผลิตภาคเกษตรของจังหวัดราชบุรี ประกอบด้วย 5 สาขาดังนี้ สาขาพืชสัดส่วนร้อยละ 56.47 สาขาปศุสัตว์ร้อยละ 39.73 สาขาประมงร้อยละ 2.29 สาขาบริการทางการเกษตรร้อยละ 1.48 และการป่าไม้ร้อยละ 0.04 โดยมีสินค้าหลักในการขับเคลื่อนเศรษฐกิจ คือ ข้าว อ้อยโรงงาน สับปะรด มันสำปะหลัง สุกร ไก่เนื้อ นํ้านมดิบ และกุ้งขาว มีความสำคัญต่อการเจริญเติบโตทางด้านเศรษฐกิจของของจังหวัดเป็นอย่างมาก ดังนั้น จึงให้ความสำคัญกับภาคการเกษตร โดยเฉพาะกลุ่มสินค้าข้าว พืชไร่ พืชสวน ปศุสัตว์ และประมง ตั้งแต่ต้นน้ำ กลางน้ำ ปลายน้ำ เพื่อพัฒนาอย่างครบวงจรและเพิ่มขีดความสามารถในการแข่งขัน นอกจากนี้นโยบายทางด้านเกษตรอื่น ๆ อาทิ นโยบายการประกันราคาสินค้าเกษตร ยังเป็นส่วนสำคัญที่ส่งผลต่อการเจริญเติบโตทางเศรษฐกิจของของจังหวัด

ที่มา : สำนักงานสภาพัฒนาการเศรษฐกิจและสังคมแห่งชาติ

## 2. ปัจจัยที่เกี่ยวข้องกับการผลิตภาคเกษตร

### 2.1 ราคาน้ำมัน (เบนซิน และดีเซล)

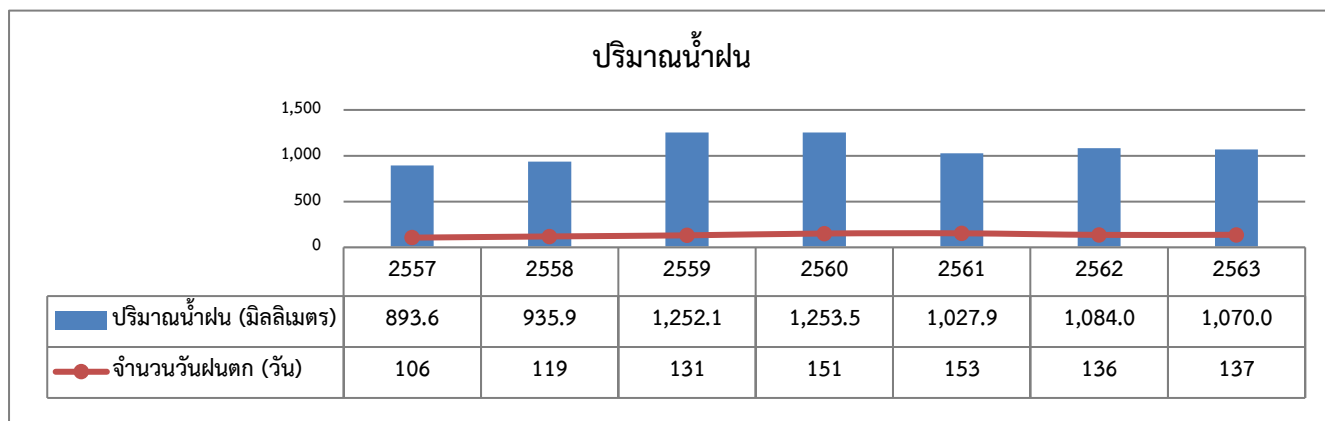
ในปี 2563 น้ำมันเบนซินราคาเฉลี่ยลิตรละ 29.4 บาท ลดลงจากปีที่ผ่านมาซึ่งมีราคาเฉลี่ยลิตรละ 35.6 บาท หรือลดลงร้อยละ 17.4 ขณะที่น้ำมันดีเซลเฉลี่ยลิตรละ 22.0 บาท ลดลงจากปีที่ผ่านมาซึ่งมีราคาเฉลี่ยลิตรละ 26.7 บาท หรือลดลงร้อยละ 17.6 เนื่องจากราคาน้ำมันดิบดูไบมีแนวโน้มลดลงจากปริมาณความต้องการใช้เชื้อเพลิงลดลง จากผลกระทบของสถานการณ์การระบาดของ COVID-19 ส่งผลให้ราคาน้ำมันในประเทศลดลงตามไปด้วย ซึ่งเป็นปัจจัยบวกต่อภาคเกษตรในเรื่องของต้นทุนการผลิตสินค้าเกษตรที่ลดลง



ที่มา: [http : www.pttplc.com](http://www.pttplc.com)

## 2.2 สถานการณ์น้ำ

ปี 2563 จำนวนวันฝนตกในพื้นที่จังหวัดราชบุรีเฉลี่ย 137 วัน ปริมาณน้ำฝน 1,070 มิลลิเมตร โดยจากปีที่ผ่านมาปริมาณวันฝนตกเฉลี่ย 136 วัน ปริมาณน้ำฝน 1,084 มิลลิเมตร ซึ่งปริมาณน้ำฝนลดลงร้อยละ 1.3 ซึ่งบางพื้นที่ปริมาณน้ำไม่เพียงพอต่อการเกษตร



ที่มา : กรมอุตุนิยมวิทยา

## 2.3 สถานการณ์โรคระบาดสัตว์และแมลงศัตรูพืช

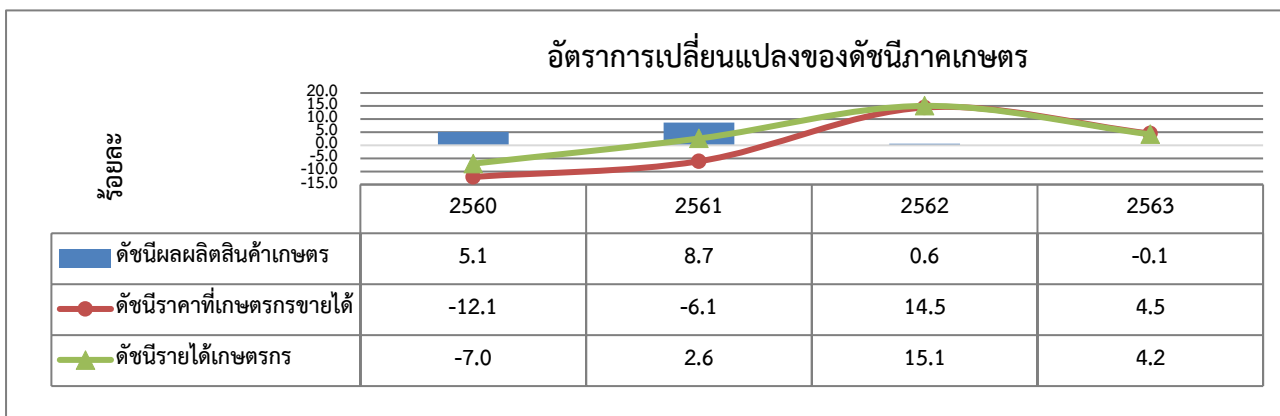
สำหรับภาคเกษตรของจังหวัดราชบุรี โรคพืช เช่น หนอนกระทุงในข้าวโพดเลี้ยงสัตว์ และใบด่างในมันสำปะหลังแม้มีไม่มาก แต่ต้องเฝ้าระวังและทำลายต้นที่เป็นโรคทิ้ง ส่วนสาขาศุสัตว์มีนโยบายโดยให้ความสำคัญต่อการเตรียมความพร้อมรับมือโรคปากเท้าเปื่อย (FMD) และรวมทั้งเฝ้าระวังโรคอหิวาต์แอฟริกาในสุกร (African Swine Fever: ASF) อย่างเข้มงวดมากขึ้น

## 2.4 สถานการณ์การแพร่ระบาดของเชื้อโควิด -19

สถานการณ์โควิด19 ในช่วงต้นปี 2563 ทำให้มาตรการปิดเมืองไม่มีเที่ยวบินและพนักงานในการขนส่งสินค้า รวมถึงการปิดด่านการค้าชายแดน ส่งผลกระทบต่อการขนส่งการค้าและการส่งออกสินค้าเกษตร ขณะที่ความต้องการสินค้าเกษตรไทยในภาพรวมลดลงในระยะสั้น โดยเฉพาะผักและผลไม้สดจากผลกระทบจากการขนส่งสินค้า การปิดด่านบางด่าน รวมถึงการขยายวันหยุดตามประกาศของแต่ละพื้นที่ เพื่อป้องกันการระบาด เนื่องจากผักและผลไม้สดใช้ระบบการขนส่งทางบกเป็นส่วนใหญ่ แม้ขณะนี้จะอนุญาตให้เดินทาง ผ่านแดนทั้งด่านท่าเรือ และเส้นทางทางบกบ้างแล้ว แต่จำนวนคนงานยังน้อยกว่าปกติ การขนย้ายสินค้าล่าช้า การเคลียร์สินค้าต้องใช้เวลามากขึ้นการขนส่ง logistic ภายใต้งยังคงมีปัญหาอยู่ นอกจากนี้ยังได้รับผลกระทบจากการที่ร้านค้าลดการสั่งซื้อสินค้าเข้ามาสต็อก เนื่องจากไม่มั่นใจในสถานการณ์ รอคูสถานการณ์เพื่อวางแผนธุรกิจ และความหวาดกลัวไม่เชื่อมั่นของผู้บริโภค คาดว่าสินค้าประเภทผัก ผลไม้สด จะได้รับผลกระทบมากที่สุด เมื่อเทียบกับมูลค่าการส่งออกสินค้าเกษตรทั้งหมดไปจีนในปี 2562

### 3. เครื่องชี้ทางด้านเศรษฐกิจการเกษตร

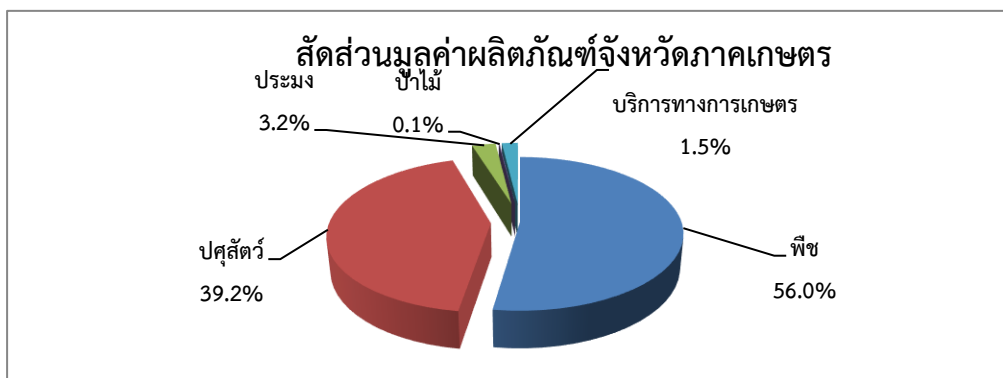
ดัชนีผลผลิตสินค้าเกษตรของจังหวัดราชบุรีในปี 2563 หดตัวร้อยละ 0.1 จากการหดตัวสาขาพืช สาขาประมง โดยสินค้าที่มีปริมาณลดลง ได้แก่ ข้าวนาปรัง อ้อยโรงงาน สับปะรด และกุ้งขาว ส่วนสาขาปศุสัตว์ขยายตัว โดยมีสินค้าที่เพิ่มขึ้นดังนี้ สุกร ไก่เนื้อ และนํ้านมดิบ ขณะที่ดัชนีราคาที่เกษตรกรขายได้ขยายตัวร้อยละ 4.5 ส่งผลให้ดัชนีรายได้เกษตรกรขยายตัวร้อยละ 4.2 เมื่อเทียบกับปีที่ผ่านมา



ที่มา : จากการคำนวณ

### 4. ภาวะเศรษฐกิจการเกษตร ปี 2563

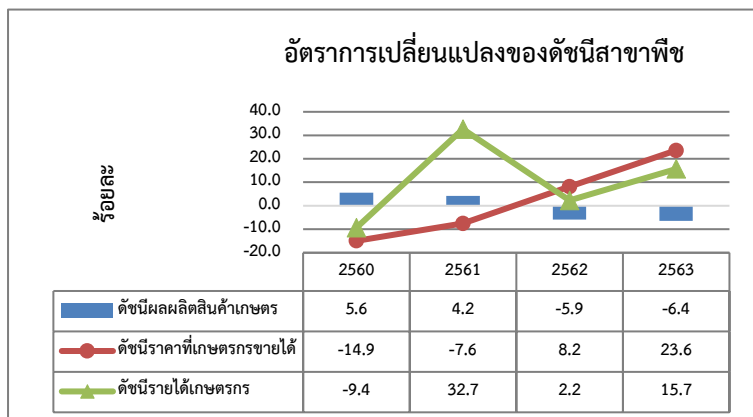
โครงสร้างภาคเกษตรที่สำคัญในปี 2563 ประกอบด้วย 5 สาขา โดยสาขาพืชมีสัดส่วนร้อยละ 56.0 ของผลิตภัณฑ์มวลรวมภาคเกษตรของจังหวัด รองลงมา ได้แก่ สาขาปศุสัตว์ ประมง บริการทางการเกษตร และป่าไม้ มีสัดส่วนร้อยละ 39.2 ร้อยละ 3.2 ร้อยละ 1.5 และร้อยละ 0.1 ตามลำดับ จากสถานการณ์ที่มีผลต่อปริมาณการผลิตสินค้าเกษตรซึ่งเป็นเครื่องชี้วัดการเติบโตของภาคเกษตรจากสาขาที่สำคัญ ได้แก่ สาขาพืช สาขาปศุสัตว์ และสาขาประมง จะเห็นว่า ภาคการเกษตรของจังหวัดราชบุรีมีบทบาทสำคัญในการผลักดันการเติบโตทางเศรษฐกิจของจังหวัด โดยผลผลิตการเกษตรทั้ง 3 สาขา นอกจากจะผลิตเพื่อบริโภคภายในประเทศแล้วยังเป็นสินค้าเศรษฐกิจที่สร้างรายได้ระดับประเทศ ได้แก่ ข้าวนาปรัง ข้าวนาปรัง สุกร ไก่เนื้อ นํ้านมดิบและกุ้งขาว เป็นต้น



ที่มา : จากการคำนวณ

ภาวะเศรษฐกิจการเกษตรปี 2563 หดตัวลงเนื่องจากสาขาพืชซึ่งมีสัดส่วนมูลค่าการผลิตสูงสุด ในภาคเกษตรหดตัวร้อยละ 0.4 จากสภาพอากาศที่ร้อนจัดและแห้งแล้ง รวมทั้งปริมาณน้ำในอ่างเก็บน้ำส่วนใหญ่และปริมาณน้ำ ตามแหล่งน้ำธรรมชาติมีปริมาณน้อยกว่าปีที่ผ่านมา ส่งผลให้การผลิตพืชเศรษฐกิจสำคัญมีผลผลิตลดลง ได้แก่ ข้าวนาปรัง อ้อยโรงงานและสับปะรดโรงงาน เป็นผลให้ สาขาบริการทางการเกษตรหดตัวลงเช่นเดียวกัน ส่วนสาขาประมงหดตัวจากสภาพอากาศที่แปรปรวนและมีโรคระบาดซึ่งส่งผลให้ปริมาณการผลิตสาขาประมงลดลง ขณะที่สาขาปศุสัตว์และสาขาป่าไม้ขยายตัวจากการเพิ่มการผลิตตามความต้องการของตลาดสำหรับรายละเอียดในแต่ละสาขามีดังนี้

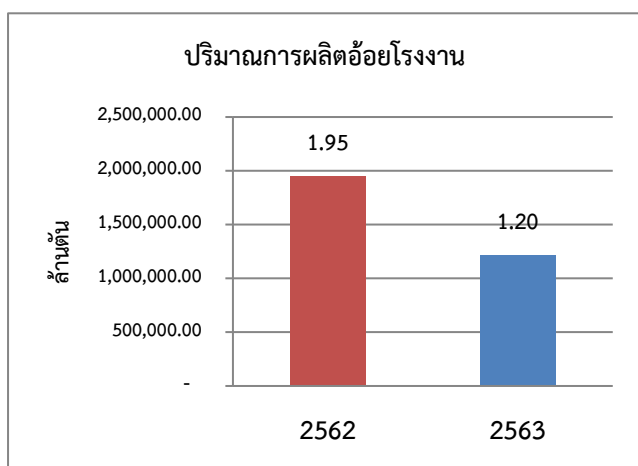
#### 4.1 สาขาพืช



จากกราฟของดัชนีสาขาพืชจะเห็นว่าดัชนีผลผลิตสินค้าเกษตรในปี 2563 หดตัวร้อยละ 6.4 เมื่อเทียบกับปีที่ผ่านมา ขณะที่ดัชนีราคาที่ได้เกษตรกรขายได้ขยายตัวร้อยละ 23.6 จากการเพิ่มขึ้นของราคาสับปะรด เนื่องจากปริมาณออกสู่ตลาดน้อยแต่ความต้องการของตลาดยังมีต่อเนื่อง ส่งผลให้ดัชนีรายได้เกษตรกรยังคงขยายตัวร้อยละ 15.7

ที่มา : จากการคำนวณ

ภาวะการผลิตสาขาพืชในปี 2563 หดตัวร้อยละ 8.0 เมื่อเทียบกับช่วงเดียวกันของปีที่ผ่านมา จากการลดลงของผลผลิตอ้อยโรงงานและสับปะรด เนื่องจากสภาพอากาศร้อนและภาวะฝนทิ้งช่วงส่งผลให้พื้นที่ประสบภัยแล้งน้ำไม่เพียงพอต่อการผลิตทางการเกษตร ทำให้เกษตรกรลดพื้นที่ปลูกและเก็บเกี่ยวลง โดยเฉพาะสับปะรดเกษตรกรขาดการดูแล ส่งผลให้ผลผลิตต่อไร่ลดลงสำหรับข้าวนาปี และมันสำปะหลัง ผลผลิตเพิ่มขึ้นเนื่องจากราคาอยู่ในเกณฑ์ดี ทำให้เกษตรกรขยายพื้นที่เพาะปลูกเพิ่มขึ้น



#### ❖ อ้อยโรงงาน ภาวะการผลิต

ปริมาณผลผลิตอ้อยโรงงานในปี 2563 รวม 1.20 ล้านตัน ลดลงจากปีที่ผ่านมาซึ่งมีผลผลิต 1.95 ล้านตัน หรือลดลงร้อยละ 38.4 เนื่องจากพื้นที่ปลูก พื้นที่เก็บเกี่ยว และผลผลิตต่อไร่ลดลงจากปริมาณน้ำไม่เพียงพอในช่วงการเจริญเติบโต ประกอบราคาไม่จูงใจส่งผลให้เกษตรกรบางรายปรับเปลี่ยนไปปลูกพืชอื่นทดแทน

ที่มา : จากสอ.

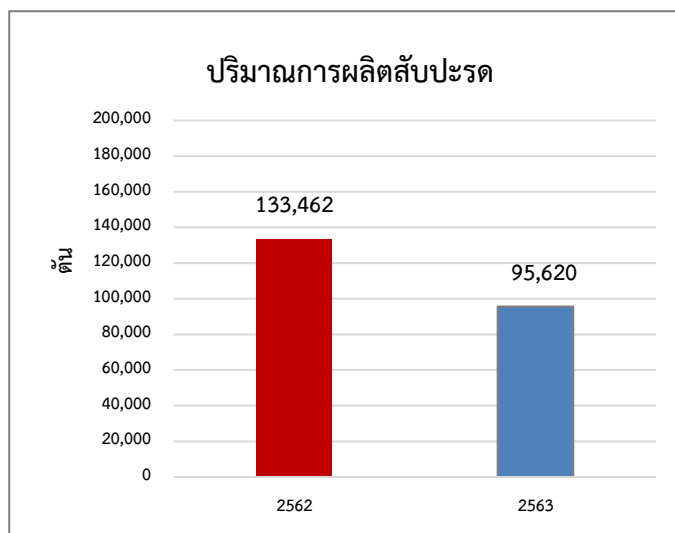
#### ระดับราคา

ราคาอ้อยโรงงานในปี 2563 เฉลี่ยตันละ 765 บาท เพิ่มขึ้นจากปีที่ผ่านมาซึ่งมีราคาเฉลี่ยตันละ 750 บาท หรือเพิ่มขึ้นร้อยละ 2.0 เนื่องจากราคาอ้อยขึ้นต้นสูงกว่าปีที่ผ่านมา โดยกำหนดไว้ในอัตราตันละ 750 บาท จากตันละ 700 บาทในปี 2562 ณ ระดับความหวานที่ 10 C.C.S ประกอบกับราคาน้ำตาลในตลาดโลกเพิ่มขึ้นส่งผลให้ราคาเพิ่มขึ้นด้วย

### ❖ สับปะรด

#### ภาวะการผลิต

ในปี 2563 มีปริมาณผลผลิตสับปะรดประมาณ 95,620 ตัน ลดลงจากปีที่ผ่านมาซึ่งมีผลผลิต 133,462 ตัน หรือลดลงร้อยละ 28.4 เนื่องจากประสบปัญหาภัยแล้งและอากาศร้อนจัด ทำให้ต้นสับปะรดไม่สมบูรณ์ ผลเล็กแกร็น น้ำหนักน้อยและบางส่วนไม่ติดผล ส่งผลให้ผลผลิตต่อไร่ลดลง



ที่มา : ศูนย์สารสนเทศการเกษตร สศก. ปี 2563 พยากรณ์ ณ ก.ย. 2563

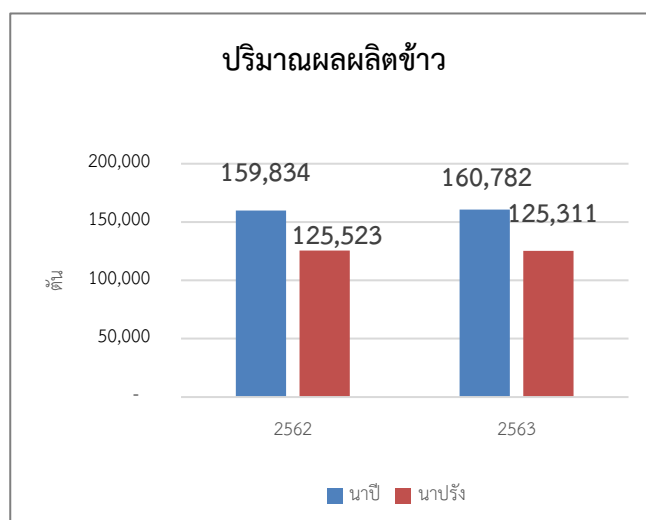
#### ระดับราคา

ราคาสับปะรดในปี 2563 เฉลี่ยกิโลกรัมละ 9.9 บาท เพิ่มขึ้นจากปีที่ผ่านมาที่มีราคาเฉลี่ยกิโลกรัมละ 5.7 หรือเพิ่มขึ้นร้อยละ 73.6 เนื่องจากผลผลิตมีน้อยแต่ปริมาณความต้องการของตลาดมีอย่างต่อเนื่อง ส่งผลให้ราคาสับปะรดเพิ่มสูงขึ้น

### ❖ ข้าว

#### ภาวะการผลิต

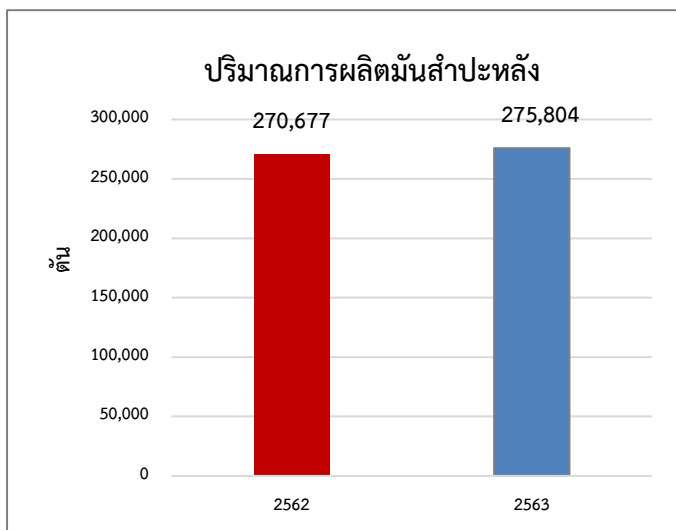
ในปี 2563 ผลผลิตข้าวรวม 286,093 ตัน โดยเป็นข้าวนาปี 160,782 ตัน และข้าวนาปรัง 125,311 ตัน เพิ่มขึ้นจากปีที่ผ่านมาซึ่งผลิตได้ 285,357 ตัน หรือเพิ่มขึ้นร้อยละ 0.3 เนื่องจากราคาข้าวเปลือกที่เกษตรกรขายได้อยู่ในเกณฑ์ดี ประกอบกับเกษตรกรคาดว่าภาครัฐจะมีมาตรการเพื่อช่วยเหลือเกษตรกรผู้ปลูกข้าวเหมือนเช่นปีที่ผ่านมา ทำให้เกษตรกรขยายเนื้อที่เพาะปลูก และมีบางพื้นที่สามารถปลูกข้าวนาปีรอบ 2 ได้เพิ่มขึ้น ส่งผลให้ผลผลิตข้าวรวมเพิ่มขึ้นด้วย



ที่มา : ศูนย์สารสนเทศการเกษตร สศก. ปี 2563 พยากรณ์ ณ ก.ย. 2563

#### ระดับราคา

ในปี 2563 ราคาข้าวเปลือกที่เกษตรกรขายได้ ณ ความชื้น 15% โดยข้าวนาปีราคาเฉลี่ยตันละ 8,575 บาท เพิ่มขึ้นจากปีที่ผ่านมาร้อยละ 13.5 ส่วนข้าวนาปรังราคาเฉลี่ยตันละ 9,229 บาท เพิ่มขึ้นร้อยละ 21.5 เนื่องจากความต้องการข้าวเพิ่มขึ้นทั้งจากการบริโภคภายในประเทศและต่างประเทศ ประกอบกับผู้ประกอบการต้องการข้าวเพื่อส่งออกตามคำสั่งซื้อที่เพิ่มขึ้น ส่งผลให้ราคาเพิ่มขึ้น



### มันสำปะหลัง

#### ภาวะการผลิต

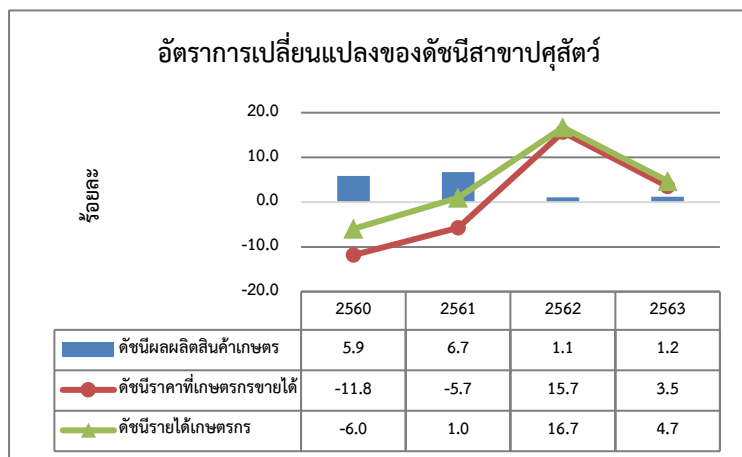
หัวมันสดที่ออกสู่ตลาดในปี 2563 มีประมาณ 275,804 ตัน เพิ่มขึ้นจากปีที่ผ่านมาที่มีผลผลิต 270,677 ตัน หรือเพิ่มขึ้นร้อยละ 1.9 เนื่องจากเกษตรกรขยายเนื้อที่ปลูกมันสำปะหลังแทน อ้อยโรงงานที่ราคาลดลง บางส่วนปลูกแทนข้าวโพดเลี้ยงสัตว์ ซึ่งได้รับความเสียหายจากหนอนกระทู้และภัยแล้ง ส่งผลให้ปริมาณการผลิตมันสำปะหลังเพิ่มขึ้น

ที่มา : ศูนย์สารสนเทศการเกษตร สศก. ปี 2563 พยากรณ์ ณ ก.ย. 2563

### ระดับราคา

ราคาหัวมันสดที่เกษตรกรขายได้ในปี 2563 มีราคาเฉลี่ยกิโลกรัมละ 1.6 บาท ลดลงจากปีที่ผ่านมา ซึ่งมีราคาเฉลี่ยกิโลกรัมละ 1.8 หรือลดลงร้อยละ 11.1 เนื่องจากเปอร์เซ็นต์แป้งในหัวมันสำปะหลังสดต่ำลงจากสภาพอากาศร้อน ทำให้คุณภาพไม่เป็นที่ต้องการของตลาด ส่งผลให้ราคามันสำปะหลังที่เกษตรกรขายได้ปรับตัวลดลง

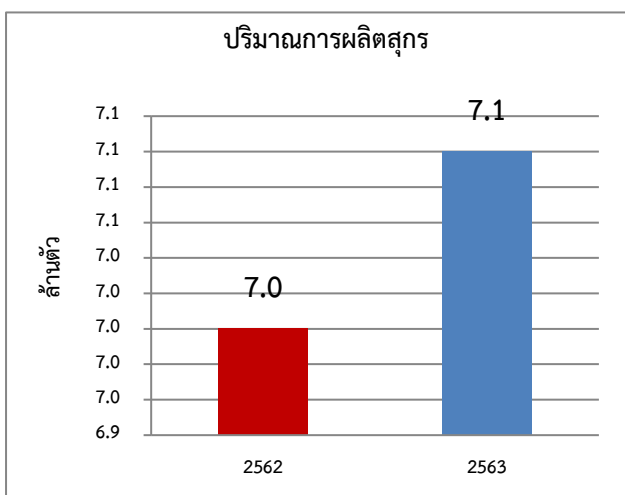
## 4.2 สาขาปศุสัตว์



จากกราฟของดัชนีผลผลิตสาขาปศุสัตว์ในปี 2563 ขยายตัวร้อยละ 1.2 เมื่อเทียบกับปีที่ผ่านมา จากการเพิ่มขึ้นของสุกร ไก่เนื้อ และน้ำนมดิบ ขณะที่ดัชนีราคาที่เกษตรกรขายได้ขยายตัวร้อยละ 3.5 ส่งผลทำให้ดัชนีรายได้เกษตรกรขยายตัวร้อยละ 4.7

ที่มา : จากการคำนวณ

ภาวะการผลิตสาขาปศุสัตว์ในปี 2563 ขยายตัวร้อยละ 0.6 เมื่อเทียบกับช่วงเดียวกันของปีที่ผ่านมา จากการเพิ่มขึ้นสุกร ไก่เนื้อ และน้ำนมดิบ เนื่องจากขยายปริมาณการผลิตตามความต้องการของตลาดทั้งในและต่างประเทศซึ่งมีความต้องการอย่างต่อเนื่อง ประกอบกับมีการบริหารจัดการฟาร์มที่ดี รวมทั้งหน่วยงานที่เกี่ยวข้องมีการเฝ้าระวังและควบคุมโรคระบาดได้อย่างมีประสิทธิภาพ



ที่มา : จากการคำนวณ

#### ❖ สุกร

##### ภาวะการผลิต

สถานการณ์การผลิตสุกรในปี 2563 มีปริมาณการผลิตสุกรมีชีวิต 7.1 ล้านตัว เพิ่มขึ้นจากปีที่ผ่านมาที่มีปริมาณการผลิตสุกรมีชีวิต 7.0 ล้านตัว หรือเพิ่มขึ้นร้อยละ 1.5 จากความต้องการของตลาดที่เพิ่มขึ้น ราคาในตลาดโลกมีการปรับตัวสูงขึ้นจากภาวะขาดแคลนสุกร จากความต้องการบริโภคเนื้อสุกรทั้งภายในประเทศและต่างประเทศ มีเพิ่มขึ้น รวมทั้งผู้บริโภคมีความเชื่อมั่นด้านความปลอดภัย ส่งผลให้ราคามีแนวโน้มเพิ่มขึ้น

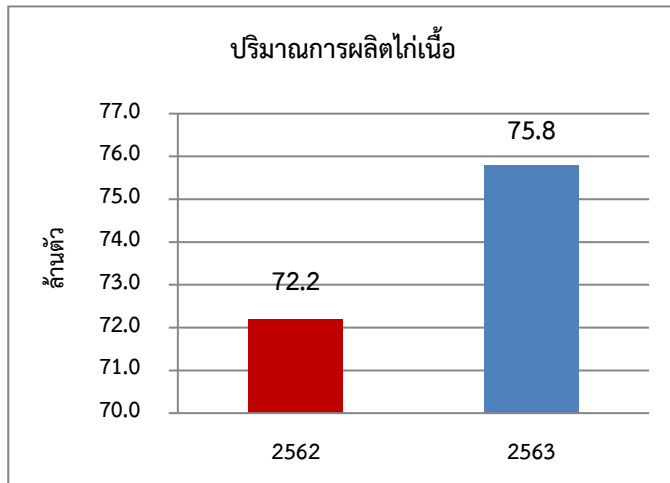
##### ระดับราคา

ในปี 2563 ราคาสุกรน้ำหนัก 100 กก.ขึ้นไปที่เกษตรกรขายได้เฉลี่ยอยู่ที่ 71.8 บาท/กก. เพิ่มขึ้นจากปีที่ผ่านมาที่มีราคาเฉลี่ย กิโลกรัมละ 65.8 บาท หรือเพิ่มขึ้นร้อยละ 9.1 เนื่องจากมีความต้องการบริโภคในประเทศเพิ่มขึ้น รวมทั้งราคาในตลาดโลกมีการปรับตัวสูงขึ้นจากภาวะการขาดแคลนสุกร

#### ไก่เนื้อ

##### ภาวะการผลิต

สถานการณ์การผลิตไก่เนื้อในปี 2563 มีปริมาณการผลิต 75.8 ล้านตัว เพิ่มขึ้นจากปีที่ผ่านมาที่มีปริมาณการผลิต 72.2 ล้านตัว หรือเพิ่มขึ้นร้อยละ 5.0 เนื่องจากการขยายการผลิตรองรับความต้องการเนื้อไก่ของตลาดต่างประเทศที่เพิ่มขึ้นอย่างต่อเนื่อง โดยเฉพาะตลาดญี่ปุ่นและจีน ซึ่งเป็นตลาดส่งออกเนื้อไก่ที่สำคัญของไทย

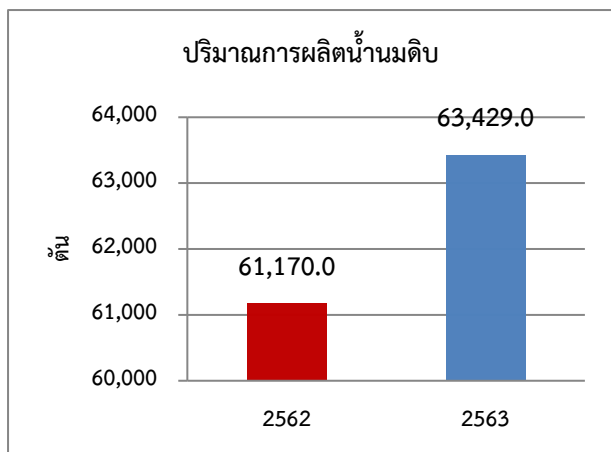


ที่มา : จากการคำนวณ

##### ระดับราคา

ในปี 2563 ราคาไก่เนื้อที่เกษตรกรขายได้เฉลี่ยกิโลกรัมละ 33.9 บาท/กก. ลดลงจากปีที่ผ่านมาที่มีราคาเฉลี่ยกิโลกรัมละ 35.5 บาท หรือลดลงร้อยละ 4.5 เนื่องจากมีปริมาณไก่เนื้อและชิ้นส่วนต่าง ๆ ของไก่เนื้อออกสู่ตลาดมาก ขณะที่ความต้องการบริโภคเนื้อไก่ในประเทศโดยรวมลดลง ซึ่งเป็นผลกระทบจากสถานการณ์การแพร่ระบาดของ COVID-19 ที่ทำให้เศรษฐกิจชะลอตัวและจำนวนนักท่องเที่ยวที่ลดลง





ที่มา : จากการคำนวณ

### ❖ น้ำนมดิบ

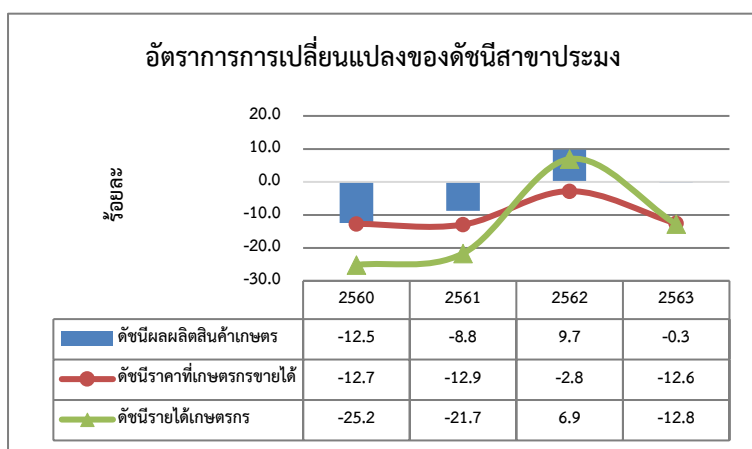
#### ภาวะการผลิต

สถานการณ์การผลิตน้ำนมดิบในปี 2563 มีปริมาณการผลิตน้ำนมดิบ 63,429 ตัน เพิ่มขึ้นจากปีที่ผ่านมาที่มีปริมาณการผลิต 61,170 ตัน หรือเพิ่มขึ้นร้อยละ 3.7 เนื่องจากเกษตรกรผู้เลี้ยงมีการดูแลสุขภาพแม่โคนม และปรับปรุงระบบการบริหารจัดการฟาร์มให้ได้มาตรฐานตามกระบวนการผลิตน้ำนมดิบที่ดีประกอบกับคุณภาพพันธุ์โคนมของไทยได้รับการพัฒนาสายพันธุ์ให้เหมาะสมกับสภาพอากาศส่งผลให้อัตราการให้น้ำนมเพิ่มขึ้น

#### ระดับราคา

ราคาน้ำนมดิบที่เกษตรกรขายได้ในปี 2563 เฉลี่ยอยู่ที่ 18.4 บาท/กก. เพิ่มขึ้นจากปีที่ผ่านมาที่มีราคาเฉลี่ยกิโลกรัมละ 18.3 บาท หรือเพิ่มขึ้นร้อยละ 0.5 เนื่องจากมีการปรับปรุงและบริหารจัดการฟาร์ม รวมทั้งการพัฒนาอาหารโคนม เพื่อเพิ่มคุณภาพน้ำนม ส่งผลให้ราคาที่เกษตรกรได้รับเพิ่มขึ้น

### 4.3 สาขาประมง



ที่มา : จากการคำนวณ

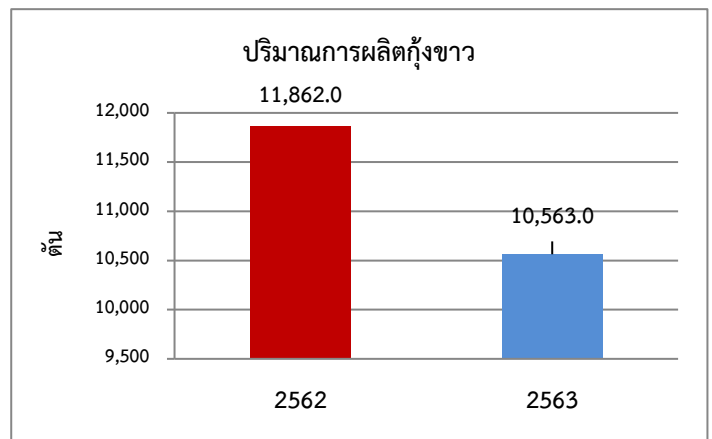
จากกราฟของดัชนีผลผลิตสาขาประมงปี 2563 ดัชนีผลผลิตหดตัวร้อยละ -0.3 เมื่อเทียบกับปีที่ผ่านมา โดยกุ้งขาวมีปริมาณลดลง เนื่องจากเกษตรกรลดจำนวนการเลี้ยงกุ้งขาวลง เนื่องจากกุ้งมีโรคระบาดและราคามีแนวโน้มลดลง ส่งผลให้ปริมาณการผลิตลดลง ส่วนดัชนีราคาหดตัวร้อยละ 12.6 ส่งผลให้ดัชนีรายได้เกษตรกรหดตัวร้อยละ 12.8

ภาวะการผลิตสาขาประมงในปี 2563 หดตัวร้อยละ 0.4 ลดลงจากปีที่ผ่านมา เนื่องจากราคาลดลงทำให้เกษตรกรปรับลดพื้นที่การเลี้ยงและปล่อยลูกกุ้งน้อยลง ทำให้ผลผลิตออกสู่ตลาดลดลง อีกทั้งสถานการณ์การระบาดของโรคติดเชื้อไวรัสโคโรนา 2019 (COVID-19) ที่แพร่ระบาดในตลาดค้ากุ้งจังหวัดสมุทรสาคร ทำให้เกษตรกรผู้เลี้ยงกุ้งในพื้นที่จังหวัดราชบุรีได้รับผลกระทบ ไม่สามารถจำหน่ายกุ้งได้ เนื่องจากไม่มีผู้ไปรับซื้อกุ้งจากบ่อเลี้ยง จึงต้องประเมินสถานการณ์อย่างใกล้ชิดและหาแนวทางช่วยเหลือเกษตรกร

### กุ้งขาว

#### ภาวะการผลิต

ภาวะการผลิตกุ้งขาวในปี 2563 มีปริมาณการผลิต 10,563 ตัน ลดลงจากปีที่ผ่านมาซึ่งผลิตได้ 11,862 ตัน ลดลงจากปีที่ผ่านมาร้อยละ 11.0 เนื่องจากกุ้งมีโรครบกวนและราคามีแนวโน้มลดลงทำให้เกษตรกรลดจำนวนการเลี้ยงลง ส่งผลให้ปริมาณการผลิตลดลง



ที่มา : ศูนย์สารสนเทศการเกษตร สศก. ปี 2563 พยากรณ์ ณ ก.ย. 2563

#### ระดับราคา

ราคากุ้งขาวที่เกษตรกรขายได้ปี 2563 เฉลี่ยอยู่ที่ 103.5 บาท/กก. ลดลงจากปีที่ผ่านมาร้อยละ 7.6 เนื่องจากประเทศผู้ส่งออกมีการแข่งขันด้านราคา จึงทำให้อ่างกุ้งในตลาดโลกปรับตัวลดลง ส่งผลให้ราคากุ้งในประเทศลดลงตามไปด้วย ประกอบกับสถานการณ์การแพร่ระบาดของโรคติดเชื้อไวรัส COVID-19 ทำให้การส่งออกสินค้ากุ้งชะลอตัว ในขณะที่ภาครัฐ มีการส่งเสริมการบริโภคภายในประเทศเพื่อทดแทนตลาดส่งออกที่หดตัว แต่จากสภาพเศรษฐกิจภายในประเทศที่ชะลอตัว ทำให้กระตุ้น ความต้องการบริโภคได้ไม่มาก



#### 4.4 สาขาบริการทางการเกษตร

ในปี 2563 สาขาบริการทางการเกษตรหดตัวร้อยละ 0.8 เนื่องจากพื้นที่เพาะปลูกอ้อยโรงงานและสับปะรดลดลง จากราคาตกต่ำทำให้เกษตรกรหันไปปลูกพืชอื่นแทนที่ให้ผลตอบแทนดีกว่า ส่งผลให้การใช้บริการรถเก็บเกี่ยวอ้อยลดลงด้วย



#### 4.5 สาขาป่าไม้

ในปี 2563 สาขาป่าไม้มีอัตราการขยายตัวร้อยละ 2.2 จากกิจกรรมการปลูกป่าและการเก็บหาผลิตภัณฑ์จากป่า และการปลูกและตัดไม้เศรษฐกิจขยายมากขึ้น เช่น ไม้ยูคาลิปตัส จึงส่งผลให้สาขาป่าไม้ขยายตัวเพิ่มขึ้น

## 5. แนวโน้มเศรษฐกิจการเกษตรปี 2564

สำหรับภาวะเศรษฐกิจการเกษตรจังหวัดราชบุรีในปี 2564 สำนักงานเศรษฐกิจการเกษตรที่ 10 จังหวัดราชบุรีคาดการณ์ว่าภาคเกษตรจะขยายตัวอยู่ในช่วงร้อยละ 0.3 – 1.3 โดยสาขาพืชมีแนวโน้มจะปรับตัวดีขึ้น โดยคาดว่าจะสามารถทำการเพาะปลูกได้ตามฤดูกาลปกติ ยังมีปัจจัยบวกจากความต้องการสินค้าเกษตรที่มีโอกาสเพิ่มขึ้น โดยเฉพาะข้าว อาหารสำเร็จรูป อาหารพร้อมรับประทาน (READY TO EAT) อาหารสุขภาพหรือผลิตภัณฑ์สมุนไพร ความต้องการมันสำปะหลังเพื่อนำไปเป็นวัตถุดิบผลิตแอลกอฮอล์ 75% และใช้ผสมทำเจลล้างมือเพื่อฆ่าเชื้อโรค ทำให้การส่งออกมีแนวโน้มดีขึ้น รวมทั้งยังมีการส่งเสริมการบริโภคและเกษตรในประเทศ และสนับสนุนการซื้อขายผ่านตลาด ออนไลน์ สาขาปศุสัตว์มีแนวโน้มขยายตัวได้จากการที่มีการบริหารจัดการ ทั้งในด้านการผลิตและการตลาดที่มีการบริหารจัดการฟาร์มที่ดี ส่วนสาขาประมงยังต้องติดตามสถานการณ์ด้านการผลิตราคาอย่างใกล้ชิด อย่างไรก็ตาม ยังมีปัจจัยเสี่ยงจากภาวะแห้งแล้งและความแปรปรวนของสภาพอากาศ สถานการณ์การระบาดของ COVID-19 ที่อาจยืดเยื้อยาวนาน และค่าเงินบาทและราคาน้ำมันที่ที่มีความผันผวนซึ่งต้องประเมินสถานการณ์อย่างใกล้ชิด

❖ ภาวะการผลิตสาขาพืชปี 2564 คาดว่าจะอยู่ในช่วง (-1.8) – 0.8 เนื่องจากพืชที่หลักที่สำคัญมีทิศทางเจริญเติบโตได้ดีโดยเฉพาะ ข้าวนาปี และสับประรดโรงงาน เนื่องจากตลาดมีความต้องการอย่างต่อเนื่อง รวมทั้งนโยบายของภาครัฐส่งเสริมให้เกษตรกรมีรายได้มากขึ้น

❖ ภาวะการผลิตสาขาปศุสัตว์ปี 2564 คาดว่าขยายตัวในช่วง 0.6 – 1.6 เนื่องจากสุกร ไก่เนื้อ และน้ำนมดิบมีความต้องการของตลาดทั้งในและต่างประเทศ ส่งผลให้มีการขยายปริมาณการผลิตเพื่อรองรับความต้องการบริโภคของตลาดที่เพิ่มขึ้น ประกอบกับสภาพอากาศที่เหมาะสมต่อการเจริญเติบโตของสัตว์ ตลอดจนมีการจัดการฟาร์มและป้องกันโรคระบาดในสุกร อย่างเข้มงวดมากขึ้น

❖ ภาวะการผลิตสาขาประมงปี 2564 คาดว่าจะอยู่ในช่วง (-0.7) – 0.3 เนื่องจากราคากุ้งขาวลดลงอย่างต่อเนื่อง และการปรับมาตรฐานฟาร์มให้ได้มาตรฐานยิ่งขึ้น ส่งผลให้ผลผลิตอาจชะลอตัว

❖ ภาวะการผลิตสาขาบริการทางการเกษตรปี 2564 คาดว่าอยู่ในช่วง (-0.7) – 0.3 เนื่องจากการจ้างเตรียมดิน และเก็บเกี่ยวน้อยลง

❖ ภาวะการผลิตสาขาป่าไม้ปี 2564 คาดว่าขยายตัวอยู่ในช่วง 0.5 – 1.5 จากกิจกรรมการปลูกป่า และการเก็บหาผลิตภัณฑ์จากป่าที่เพิ่มขึ้น

### ตารางที่ 1 อัตราการเปลี่ยนแปลงของผลิตภัณฑ์มวลรวมภาคเกษตรจังหวัดราชบุรี

หน่วย : ร้อยละ

สาขา	2562	2563	2564
ภาคเกษตร	0.1	-0.4	0.3 - 1.3
พืช	-4.5	-8.0	(-1.8) - 0.8
ปศุสัตว์	0.4	0.6	0.6 - 1.6
ประมง	0.8	-0.4	(-0.7) - 0.3
บริการทางการเกษตร	-0.4	-0.8	(-0.7) - 0.3
ป่าไม้	2.1	2.2	0.5 - 1.5

ที่มา : ประมาณการโดยสำนักงานเศรษฐกิจการเกษตรที่ 10 จังหวัดราชบุรี

## ตารางที่ 2 ผลผลิตสินค้าเกษตรที่สำคัญ (ปีปฏิทิน)

รายการ	2562	2563	อัตราการเปลี่ยนแปลง (ร้อยละ)
ข้าวนาปี (ตัน)	159,834.0	160,782.0	0.6
ข้าวนาปรัง (ตัน)	125,523.0	125,311.0	-0.2
อ้อยโรงงาน (ตัน)	1,950,850.0	1,209,682.0	-38.0
สับปะรด (ตัน)	133,462.0	95,620.0	-28.4
มันสำปะหลัง (ตัน)	270,677.0	275,804.0	1.9
สุกร (ตัว)	7,012,974.0	7,123,233.0	1.6
ไก่เนื้อ (ตัว)	72,210,185.0	75,820,694.0	5.0
น้ำนมดิบ (ตัน)	61,170.0	63,429.0	3.7
กุ้งขาว (ตัน)	11,862.0	10,563.0	-11.0

ที่มา : ประมาณการโดยสำนักงานเศรษฐกิจการเกษตรที่ 10 จังหวัดราชบุรี

## ตารางที่ 3 ราคาที่เกษตรกรขายได้ของสินค้าเกษตรที่สำคัญ

รายการ	2562	2563	อัตราการเปลี่ยนแปลง (ร้อยละ)
ข้าวนาปี (บาท/ตัน)	7,554.0	8,575.0	13.5
ข้าวนาปรัง (บาท/ตัน)	7,599.0	9,229.0	21.5
อ้อยโรงงาน (บาท/ตัน)	750.0	765.0	2.0
สับปะรด (บาท/กก.)	5.7	9.9	73.7
มันสำปะหลัง (บาท/กก.)	1.8	1.6	-11.1
สุกร (บาท/กก.)	65.8	71.8	9.1
ไก่เนื้อ (บาท/กก.)	35.5	33.9	-4.5
น้ำนมดิบ (บาท/กก.)	18.3	18.4	0.5
*กุ้งขาว (บาท/กก.)	112.0	103.5	-7.6

หมายเหตุ : \*ราคากุ้งขาว 100 ตัว/กก. สำนักงานประมงจังหวัดราชบุรี

ที่มา : ประมาณการโดยสำนักงานเศรษฐกิจการเกษตรที่ 10 จังหวัดราชบุรี