



# รายงานภาวะเศรษฐกิจการเกษตรจังหวัดสมุทรสาคร

ภาวะเศรษฐกิจการเกษตรจังหวัดสมุทรสาคร ปี 2563 และแนวโน้มปี 2564

## ROAE Outlook

ภาวะเศรษฐกิจการเกษตร

หน้า

1. ภาพรวมเศรษฐกิจจังหวัดสมุทรสาคร.....	2
2. ปัจจัยที่เกี่ยวข้องกับการผลิตภาคเกษตร	
2.1 ราคาน้ำมัน.....	2
2.2 สถานการณ์น้ำ.....	3
2.3 สถานการณ์โรคระบาด.....	3
2.4 สถานการณ์การแพร่ระบาดของเชื้อโควิด -19.....	3
3. เครื่องชี้ทางด้านเศรษฐกิจการเกษตร.....	4
4. ภาวะเศรษฐกิจการเกษตร ปี 2563.....	4
4.1 สาขาประมง.....	4
4.2 สาขาพืช.....	6
4.3 สาขาปศุสัตว์.....	8
4.4 สาขาป่าไม้.....	8
4.5 สาขาบริการทางการเกษตร.....	8
5. แนวโน้มเศรษฐกิจการเกษตร ปี 2564.....	9
ตารางที่ 1 อัตราการเปลี่ยนแปลงของผลิตภัณฑ์มวลรวมภาคเกษตร จ.สมุทรสาคร...9	
ตารางที่ 2 ผลผลิตสินค้าเกษตรที่สำคัญ (ปีปฏิทิน).....	10
ตารางที่ 3 ราคาที่เกษตรกรขายได้ของสินค้าเกษตรที่สำคัญ.....	10

ภาวะเศรษฐกิจการเกษตรจังหวัดสมุทรสาครในปี 2563 ภาคเกษตรขยายตัวร้อยละ 1.0 เมื่อเทียบกับปีที่ผ่านมา โดยสาขาประมงขยายตัวร้อยละ 0.4 สาขาพืชขยายตัวร้อยละ 0.8 สาขาปศุสัตว์ขยายตัวร้อยละ 0.2 สาขาป่าไม้ขยายตัวร้อยละ 1.1 และสาขาบริการทางการเกษตรหดตัวร้อยละ 0.3

สินค้าเกษตรที่มีทิศทางการขยายตัวเพิ่มขึ้น ได้แก่ กุ้งขาวแวนนาไม ปลาน้ำจืด มะพร้าว น้ำหอม มะนาว ข้าว และไข่ไก่ เนื่องจากความต้องการของตลาดทั้งภายในประเทศและต่างประเทศเพิ่มขึ้นอย่างต่อเนื่อง รวมทั้งนโยบายภาครัฐได้ส่งเสริมและพัฒนาการผลิตให้เหมาะสมกับพื้นที่ และการบริหารจัดการฟาร์มที่ดีทำให้เกษตรกรขยายการผลิตส่งผลให้ผลผลิตเพิ่มขึ้น ประกอบกับราคาอยู่ในเกณฑ์ดี ทำให้เกษตรกรลงทุนใส่ปุ๋ยและบำรุงรักษาเพิ่มขึ้น

แนวโน้มเศรษฐกิจการเกษตรปี 2564 คาดว่าภาคเกษตรขยายตัวในช่วงร้อยละ 1.2 – 2.2 โดยสาขาประมงอยู่ในช่วงร้อยละ (-0.2) – 0.8 สาขาพืชอยู่ในช่วงร้อยละ 0.7 – 1.7 สาขาปศุสัตว์อยู่ในช่วงร้อยละ (-0.4) – 0.6 สาขาป่าไม้ขยายตัวในช่วงร้อยละ 0.4 - 1.4 และสาขาบริการทางการเกษตรขยายตัวในช่วงร้อยละ (-0.3) – 0.7 นอกจากนี้ยังมีปัจจัยสนับสนุนจากการดำเนินนโยบายด้านการเกษตรอย่างต่อเนื่อง โดยเฉพาะการบริหาร จัดการทรัพยากรน้ำและการวางแผนการใช้น้ำ การส่งเสริมการรวมกลุ่มเกษตรกรที่มีความเข้มแข็ง การส่งเสริมการใช้เทคโนโลยี และนวัตกรรมในการผลิตและยกระดับคุณภาพมาตรฐานสินค้าเกษตร การวางแผนการผลิตที่เหมาะสมและบริหารจัดการผลผลิตให้สอดคล้องกับความต้องการของตลาด การส่งเสริมการขายสินค้าเกษตรออนไลน์ รวมถึงการส่งเสริมการบริโภค และการใช้สินค้าเกษตรในประเทศ เป็นต้น อย่างไรก็ตามยังมีปัจจัยเสี่ยงจากภาวะแห้งแล้งและความแปรปรวนของสภาพอากาศ สถานการณ์การระบาดของ COVID-19 ที่อาจยืดเยื้อยาวนาน จึงต้องประเมินสถานการณ์อย่างใกล้ชิด

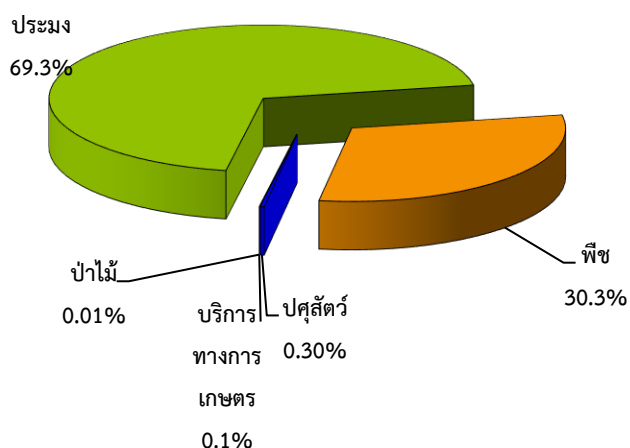
จัดทำโดย สำนักงานเศรษฐกิจการเกษตรที่ 10 จังหวัดราชบุรี

เลขที่ 8 ต.หน้าเมือง อ.เมือง จ.ราชบุรี 70000 โทรศัพท์ 032-337951 <http://oaezone.oae.go.th> [Email.zone10@oae.go.th](mailto:Email.zone10@oae.go.th)

## 1. ภาพรวมเศรษฐกิจของจังหวัดสมุทรสาคร

ผลิตภัณฑ์มวลรวมจังหวัด ณ ราคาประจำปีของจังหวัดสมุทรสาคร ปี 2561 มีมูลค่า 406,246 ล้านบาท ประกอบด้วยภาคเกษตรมูลค่า 7,718 ล้านบาท และนอกภาคเกษตรมูลค่า 398,528 ล้านบาท โดยภาคเกษตรมีสาขาเกษตรกรรม การป่าไม้ และการประมง เป็นสาขาการผลิตหลักในการขับเคลื่อนเศรษฐกิจของจังหวัด คิดเป็นสัดส่วนร้อยละ 1.9 ส่วนนอกภาคเกษตรมีสาขาอุตสาหกรรมสัดส่วนร้อยละ 98.1 มากที่สุด รองลงมา ได้แก่ สาขาการขนส่งขายปลีกมีสัดส่วนร้อยละ 14.8 สาขากิจกรรมการเงินและการประกันภัยมีสัดส่วนร้อยละ 2.4 สาขาไฟฟ้า ก๊าซ ไอน้ำ และระบบการปรับอากาศมีสัดส่วนร้อยละ 2.3 และสาขาอื่นๆ มีสัดส่วนรวมกันร้อยละ 78.6

สัดส่วนมูลค่าผลิตภัณฑ์จังหวัดภาคเกษตร



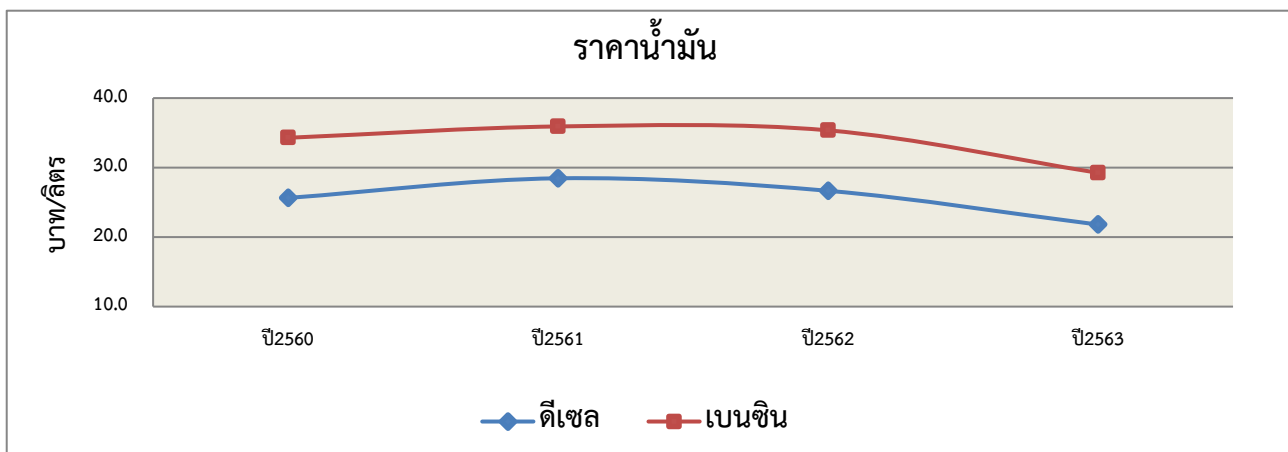
ที่มา : สำนักงานสภาพัฒนาการเศรษฐกิจและสังคม

โครงสร้างการผลิตภาคเกษตรของจังหวัดสมุทรสาคร ประกอบด้วย 5 สาขาดังนี้ สาขาประมงมีสัดส่วนมากที่สุด ร้อยละ 69.3 รองลงมาสาขาพืชร้อยละ 30.3 สาขาปศุสัตว์ ร้อยละ 0.3 สาขาบริการทางการเกษตรร้อยละ 0.01 และสาขาป่าไม้ ร้อยละ 0.1 โดยมีสินค้าหลักในการขับเคลื่อนเศรษฐกิจ คือ กุ้งขาว ปลาน้ำจืด กล้วยไม้ มะพร้าว น้ำหอม มะนาว และไข่ไก่ มีความสำคัญต่อการเจริญเติบโตทางด้านเศรษฐกิจของจังหวัดเป็นอย่างมาก ดังนั้น จึงให้ความสำคัญกับภาคการเกษตร โดยเฉพาะประมง พืชสวน และปศุสัตว์ ตั้งแต่ต้นน้ำ กลางน้ำ ปลายน้ำ เพื่อพัฒนาอย่างครบวงจร และเพิ่มขีดความสามารถในการแข่งขัน นอกจากนี้ นโยบายทางด้าน การเกษตรอื่น ๆ เป็นส่วนสำคัญที่ส่งผลต่อการเจริญเติบโตทางเศรษฐกิจของจังหวัด

## 2. ปัจจัยที่เกี่ยวข้องกับการผลิตภาคเกษตร

### 2.1 ราคาน้ำมัน (เบนซิน และดีเซล)

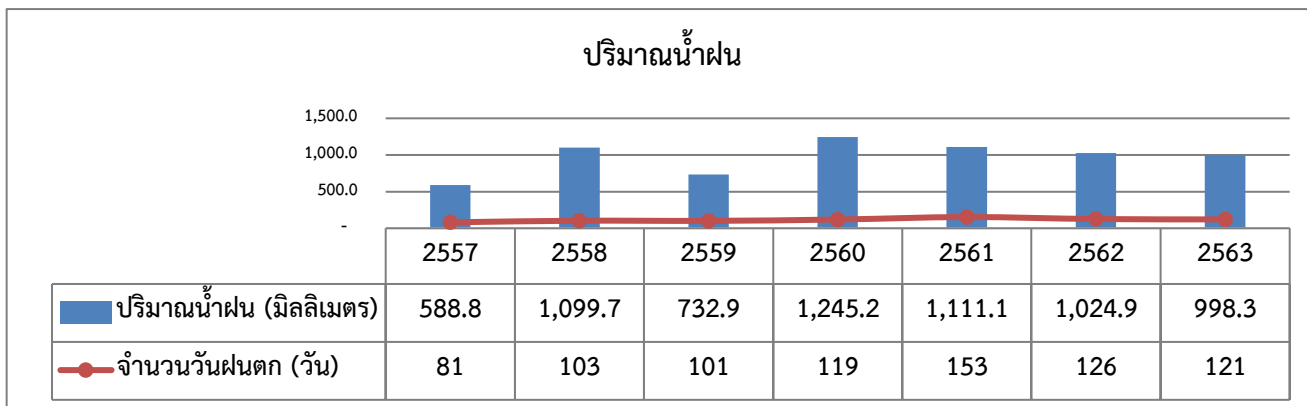
ในปี 2563 น้ำมันเบนซินราคาเฉลี่ยลิตรละ 29.3 บาท ลดลงจากปีที่ผ่านมา 6.2 บาทต่อลิตร หรือลดลงร้อยละ 17.5 ขณะที่น้ำมันดีเซลเฉลี่ยลิตรละ 21.8 บาท ลดลง 4.9 บาทต่อลิตร หรือลดลงร้อยละ 18.4 เนื่องจากการปรับตัวลดลงตามราคาน้ำมันดิบ จากความต้องการใช้น้ำมันลดลงตามภาวะเศรษฐกิจโลกที่ชะลอตัว และผลกระทบของสถานการณ์การระบาดของ COVID-19 ส่งผลให้ราคา น้ำมันในประเทศลดลงตามไปด้วย ซึ่งเป็นปัจจัยบวกต่อภาคเกษตรในเรื่องของต้นทุนการผลิตสินค้าเกษตรที่ลดลง



ที่มา: [http : www.pttplc.com](http://www.pttplc.com)

## 2.2 สถานการณ์น้ำ

ปี 2563 จำนวนวันฝนตกในพื้นที่จังหวัดสมุทรสาครเฉลี่ย 121 วัน ปริมาณน้ำฝน 998.3 มิลลิเมตร โดยจากปีที่ผ่านมา มีจำนวนวันฝนตกเฉลี่ย 125.9 วัน ปริมาณน้ำฝน 1,024.8 มิลลิเมตร ซึ่งปริมาณน้ำฝนลดลงร้อยละ 2.6 ปริมาณน้ำฝนอยู่ในเกณฑ์ไม่ต่ำกว่า 900 มิลลิเมตร จึงมีปริมาณน้ำฝนเพียงพอต่อภาคการเกษตร



ที่มา : กรมอุตุนิยมวิทยา

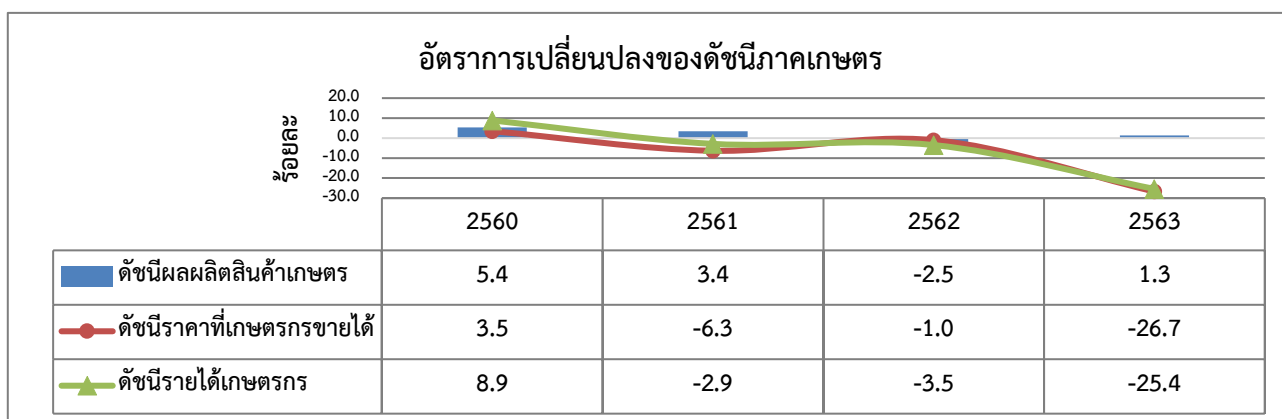
## 2.3 สถานการณ์โรคระบาด

สำหรับโรคตายด่วน หรือ EMS ในกุ้งยังไม่พบปัญหาการระบาดที่รุนแรงในพื้นที่เลี้ยงกุ้งในจังหวัด เพราะเกษตรกรมีการพัฒนาระบบการเลี้ยงเพื่อลดปัญหาที่จะเกิดจากการเลี้ยงได้ดีขึ้น และภาครัฐมีการบริหารจัดการฟาร์มให้ได้มาตรฐานที่ดีต่อเนื้อส่วนสาขาปศุสัตว์รัฐบาลมีนโยบายพัฒนามาตรฐานฟาร์มให้ดีขึ้นและควบคุมมาตรฐานโรงงานอาหารสัตว์ให้มีคุณภาพเพื่อตอบสนองการส่งออกให้ได้มาตรฐานยิ่งขึ้น

## 2.4 สถานการณ์การแพร่ระบาดของเชื้อโควิด -19

สถานการณ์โควิด19 ในช่วงต้นปี 2563 ทำให้มาตรการปิดเมืองไม่มีเที่ยวบินและพนักงานในการขนส่งสินค้า รวมถึงการปิดด่านการค้าชายแดน ส่งผลกระทบต่อการขนส่งการค้าและการส่งออกสินค้าเกษตร รวมถึงการปิดด่านการค้าชายแดน ส่งผลกระทบต่อการขนส่งการค้าและการส่งออกสินค้าเกษตร อีกทั้งยังระบาดหนักในกลุ่มแรงงานต่างด้าวในตลาดกุ่มหาชัย ส่งผลให้ต้องปิดตลาดการค้าซื้อขายกุ้งเป็นการชั่วคราวส่งผลกระทบต่อเศรษฐกิจในจังหวัดอย่างมาก ซึ่งต้องประเมินสถานการณ์อย่างใกล้ชิด

## 3. เครื่องชี้ทางด้านเศรษฐกิจการเกษตร

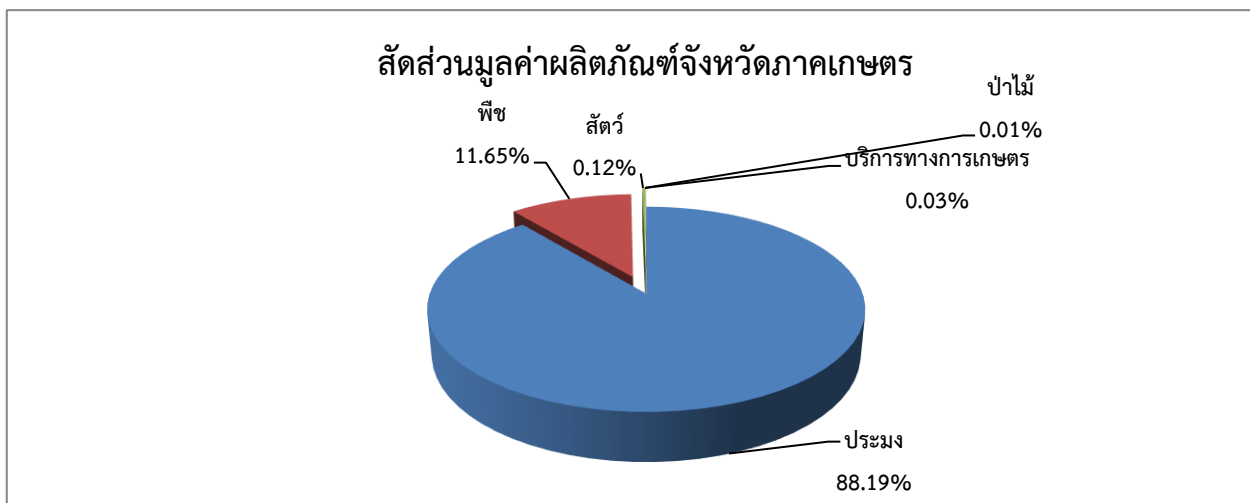


ที่มา : จากการคำนวณ

จากกราฟแสดงให้เห็นว่าดัชนีผลผลิตสินค้าเกษตรของจังหวัดสมุทรสาครในปี 2563 ขยายตัวร้อยละ 1.3 จากสาขาประมง สาขาปศุสัตว์ และสาขาพืช โดยปริมาณผลผลิตที่เพิ่มขึ้นของสินค้าเกษตรหลัก ได้แก่ กุ้งขาว ปลาน้ำจืด มะพร้าว น้ำหอม มะนาว ข้าวและไข่ไก่ ขณะที่ดัชนีราคาที่เกษตรกรขายได้หดตัวร้อยละ 26.7 ส่งผลให้ดัชนีรายได้เกษตรกรยังหดตัวร้อยละ 25.4 เมื่อเทียบกับปีที่ผ่านมา

#### 4. ภาวะเศรษฐกิจการเกษตร ปี 2563

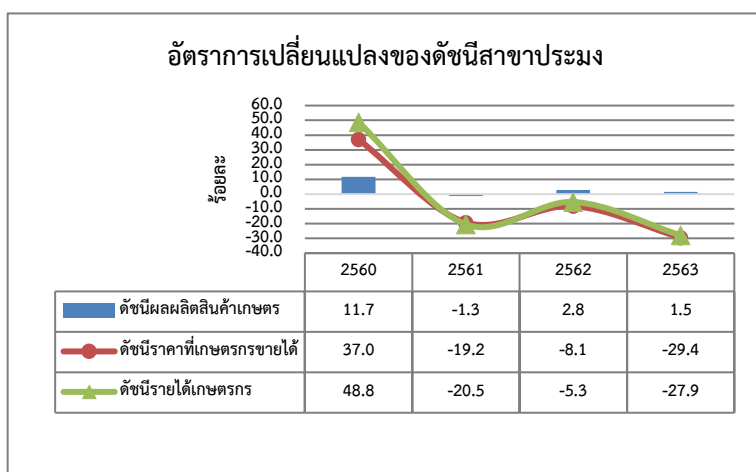
โครงสร้างภาคเกษตรที่สำคัญในปี 2563 ประกอบด้วย 5 สาขา โดยสาขาประมงมีสัดส่วนมากที่สุดร้อยละ 88.19 ของผลิตภัณฑ์มวลรวมภาคเกษตรของจังหวัด รองลงมา ได้แก่ สาขาพืช ปศุสัตว์ บริการทางการเกษตร และป่าไม้ คิดเป็นร้อยละ 11.65 ร้อยละ 0.12 ร้อยละ 0.03 และร้อยละ 0.01 ตามลำดับ จากสถานการณ์ที่มีผลต่อปริมาณการผลิตสินค้าเกษตร ซึ่งเป็นเครื่องชี้วัดการเติบโตของภาคเกษตรจากสาขาที่สำคัญ ได้แก่ สาขาประมง สาขาพืช และสาขาปศุสัตว์ มีบทบาทสำคัญในการผลักดันการเติบโตทางเศรษฐกิจของจังหวัดโดยผลผลิตการเกษตรทั้ง 3 สาขา นอกจากจะผลิตเพื่อบริโภคภายในประเทศแล้ว ยังเป็นสินค้าเกษตรที่สร้างรายได้ให้กับประเทศด้วย ได้แก่ กุ้งขาว กุ้งฝอย มะพร้าว น้ำหอม มะนาว และไข่ไก่ เป็นต้น



ที่มา : จากการคำนวณ

การประมาณการภาวะเศรษฐกิจการเกษตรจังหวัดสมุทรสาคร ได้พิจารณาจากปัจจัยต่าง ๆ ที่เกี่ยวข้องกับการผลิตภาคเกษตร เช่น สภาพอากาศ ปริมาณน้ำ ยังคงเอื้ออำนวยต่อการผลิตทางการเกษตร รวมทั้งการบริหารจัดการฟาร์มที่ดีและได้มาตรฐาน เพื่อสร้างความมั่นใจให้กับประเทศคู่ค้าหลัก ส่งผลให้ภาคเกษตรขยายตัวร้อยละ 1.0 โดยมีสาขาประมงซึ่งมีสัดส่วนมากที่สุดของจังหวัดขยายตัวร้อยละ 0.4 รองลงมาสาขาพืชขยายตัวร้อยละ 0.8 สาขาปศุสัตว์ขยายตัวร้อยละ 0.3 สาขาป่าไม้ร้อยละ 1.1 และสาขาบริการทางการเกษตรขยายตัวร้อยละ 0.3 สำหรับรายละเอียดแต่ละสาขามีดังนี้

##### 4.1 สาขาประมง



จากกราฟของดัชนีผลผลิตสาขาประมงจะเห็นว่า ในปี 2563 ดัชนีผลผลิตขยายตัวร้อยละ 1.5 เมื่อเทียบกับปีที่ผ่านมาจากผลผลิตของกุ้งขาว และปลานิลและปลาตุกเพิ่มขึ้น ส่วนดัชนีราคาที่ได้เกษตรกรขายได้หดตัวร้อยละ 29.4 จากราคากุ้งขาวลดลง ส่งผลให้ดัชนีรายได้เกษตรกรหดตัวร้อยละ 27.9

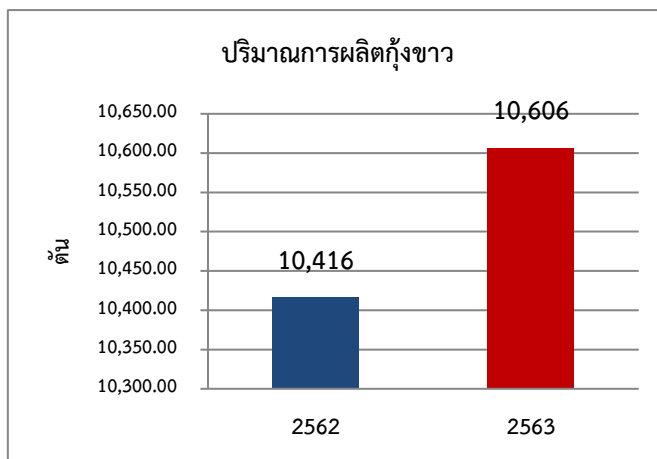
ที่มา : จากการคำนวณ

ภาวะการผลิตสาขาประมงในปี 2563 ขยายตัวร้อยละ 0.4 เพิ่มขึ้นจากปีที่ผ่านมา โดยกุ้งขาวและปลาน้ำจืด (ปลาดุก และปลานิล) เป็นสินค้าประมงหลักที่สำคัญของจังหวัด โดยกุ้งขาวมีปริมาณออกสู่ตลาดมากขึ้นเนื่องจากเกษตรกรมีการบริหารจัดการฟาร์มที่ดีมีการปล่อยลูกกุ้งในอัตราที่เหมาะสมรวมทั้งมีการพัฒนาระบบการเลี้ยงให้เหมาะสมกับพื้นที่ แต่สถานการณ์การระบาดของโรคติดเชื้อไวรัสโคโรนา 2019 (COVID-19) ที่แพร่ระบาดในตลาดค้ากุ้งจังหวัดสมุทรสาคร ทำให้เกษตรกรผู้เลี้ยงกุ้งในพื้นที่ได้รับผลกระทบไม่สามารถจำหน่ายกุ้งได้ในขณะนี้ เนื่องจากไม่มีผู้ไปรับซื้อกุ้งจากบ่อเลี้ยง จึงต้องช่วยกันหาแนวทางช่วยเหลือให้เร็วที่สุด

### ❖ กุ้งขาวแวนนาไม

#### ภาวะการผลิต

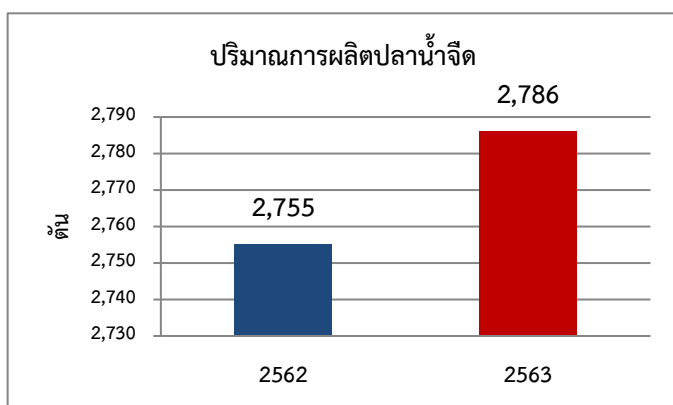
ภาวะการผลิตกุ้งขาวในปี 2563 มีผลผลิต 10,606 ตัน เพิ่มขึ้นจากปีที่ผ่านมาร้อยละ 1.8 เนื่องจากเกษตรกรมีการปรับตัวและบริหารจัดการที่ดีขึ้น ปล่อยกุ้งในอัตราที่เหมาะสม ประกอบกับเกษตรกรที่เลี้ยงกุ้งต้องมาแจ้งขอประกอบกิจการ ทำให้เกษตรกรเข้าสู่ระบบมากขึ้นและพื้นที่เลี้ยงเพิ่มขึ้น ส่งผลให้ผลผลิตเพิ่มขึ้น



ที่มา : จากการคำนวณ

#### ระดับราคา

ราคากุ้งขาวที่เกษตรกรขายได้ในปี 2563 เฉลี่ยอยู่ที่ 96.2 บาท/กก. ลดลงจากปีที่ผ่านมาร้อยละ 32.0 เนื่องจากประเทศผู้ส่งออกมีการแข่งขันด้านราคา จึงทำให้ราคากุ้งในตลาดโลกปรับตัวลดลง ส่งผลให้ราคากุ้งในประเทศลดลงตามไปด้วย ประกอบกับสถานการณ์การแพร่ระบาดของโรคติดเชื้อไวรัส COVID-19 ทำให้ไทยไม่สามารถส่งออกไปยังตลาดต่างประเทศได้ โดยภาครัฐมีการส่งเสริมการบริโภคภายในประเทศ เพื่อทดแทนตลาดส่งออกที่หดตัวและกระตุ้นเศรษฐกิจให้ดีขึ้น



ที่มา : จากการคำนวณ

### ❖ ปลาน้ำจืด

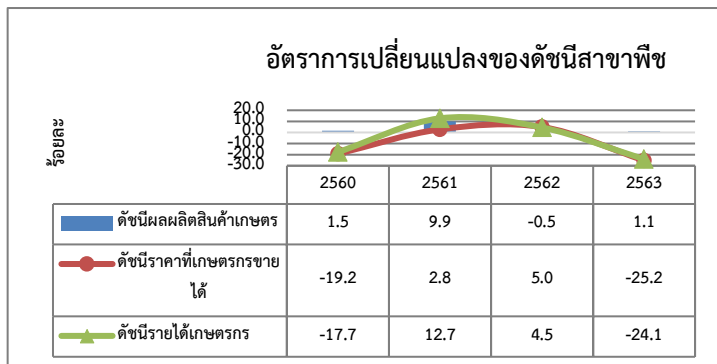
#### ภาวะการผลิต

ภาวะการผลิตปลาน้ำจืดในปี 2563 มีผลผลิต 2,786 ตัน เพิ่มขึ้นจากปีที่ผ่านมาร้อยละ 1.1 เนื่องจากเกษตรกรขยายพื้นที่เพาะเลี้ยง ประกอบกับภาครัฐส่งเสริมการเลี้ยงปลานิลและปลาดุกในหลายพื้นที่ ส่งผลให้ผลผลิตเพิ่มขึ้น

#### ระดับราคา

ราคาปลาน้ำจืดที่เกษตรกรขายได้ในปี 2563 เฉลี่ยอยู่ที่ 44.3 บาท/กก. เพิ่มขึ้นจากปีที่ผ่านมาร้อยละ 1.6 เนื่องจากมีการบริโภคอย่างต่อเนื่องและเป็นที่ยอมรับตามร้านอาหาร ส่งผลให้ราคาปลาน้ำจืดอยู่ในเกณฑ์ดีอย่างต่อเนื่อง

## 4.2 สาขาพืช



จากกราฟดัชนีสาขาพืชจะเห็นว่าดัชนีผลผลิตสินค้าเกษตรในปี 2563 ขยายตัวร้อยละ 1.1 เมื่อเทียบกับปีที่ผ่านมา ดัชนีราคาที่เกษตรกรขายได้หดตัวร้อยละ 25.2 ส่งผลให้ดัชนีรายได้เกษตรกรหดตัวร้อยละ 24.1

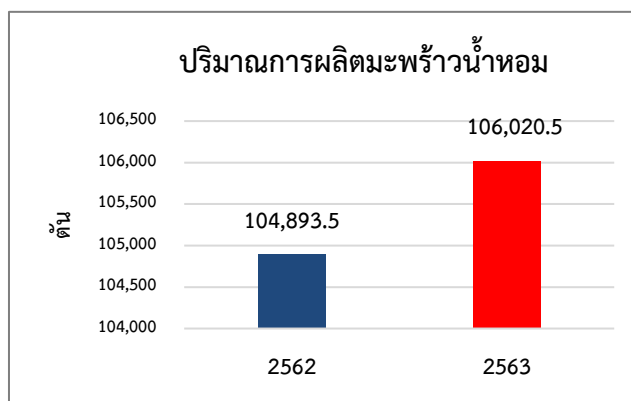
ที่มา : จากการคำนวณ

ภาวะการผลิตสาขาพืชในปี 2563 ขยายตัวร้อยละ 0.8 เมื่อเทียบกับปีที่ผ่านมา โดยผลผลิตพืชที่สำคัญเพิ่มขึ้น ได้แก่ มะพร้าว น้ำหอม ข้าว และมะนาว เนื่องจากตลาดมีความต้องการอย่างต่อเนื่องรวมทั้งสภาพอากาศเอื้ออำนวยในช่วงออกดอก ส่งผลให้ผลผลิตต่อไร่เพิ่มขึ้น

### ❖ มะพร้าวน้ำหอม

#### ภาวะการผลิต

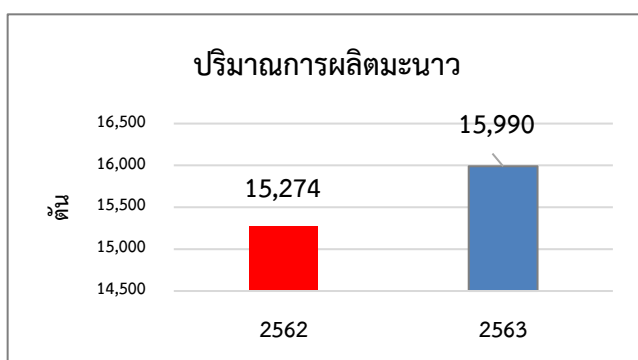
ผลผลิตมะพร้าวน้ำหอมในปี 2563 รวม 106,020.5 ตัน เพิ่มขึ้นจากปีที่ผ่านมาซึ่งมีผลผลิต 104,893.5 ตัน หรือเพิ่มขึ้นร้อยละ 1.1 เนื่องจากตลาดในประเทศและต่างประเทศมีความต้องการอย่างต่อเนื่อง ประกอบกับสภาพอากาศและปริมาณน้ำที่เอื้ออำนวย ส่งผลให้เนื้อที่เก็บเกี่ยวและผลผลิตต่อไร่เพิ่มสูงขึ้น



ที่มา : จากการคำนวณ

#### ระดับราคา

ราคามะพร้าวน้ำหอมในปี 2563 เฉลี่ยลูกละ 10.6 บาท เพิ่มขึ้นจากปีที่ผ่านมาร้อยละ 19.1 เนื่องจากเป็นที่ต้องการของตลาดอย่างต่อเนื่อง ส่งผลให้ราคาอยู่ในเกณฑ์ดี



ที่มา : จากการคำนวณ

#### ระดับราคา

ราคามะนาวในปี 2563 เฉลี่ยกิโลกรัมละ 33.0 บาท ลดลงร้อยละ 24.7 จากปีที่ผ่านมา เนื่องจากผลผลิตมะนาวจากแหล่งผลิตที่สำคัญเพิ่มขึ้นส่งผลให้ระดับราคามีแนวโน้มลดลง

### ❖ มะนาว

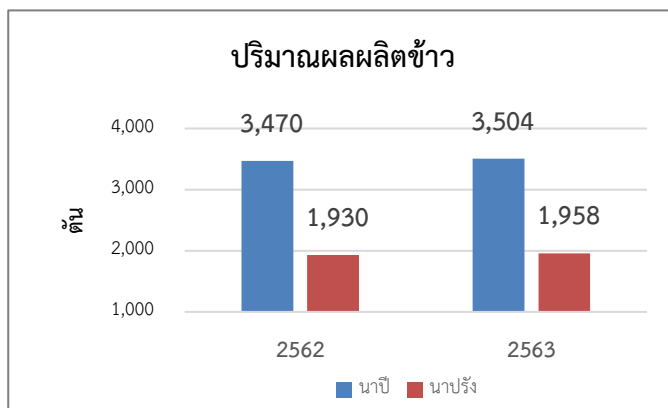
#### ภาวะการผลิต

ในปี 2563 มีปริมาณผลผลิตมะนาวประมาณ 15,990 ตัน เพิ่มขึ้นจากปีที่ผ่านมาที่มีผลผลิต 15,274 ตัน หรือเพิ่มขึ้นร้อยละ 4.7 เนื่องจากสภาพอากาศเอื้ออำนวยต่อการเจริญเติบโต ส่งผลให้ผลผลิตต่อไร่เพิ่มขึ้น

❖ ข้าว

ภาวะการผลิต

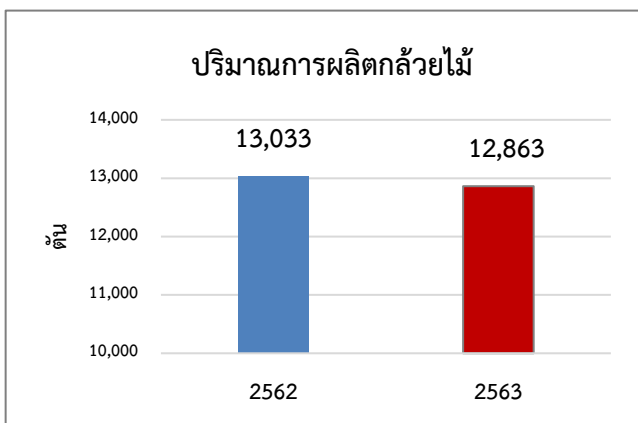
ในปี 2563 ผลผลิตข้าวรวม 5,462 ตัน โดยเป็นข้าวนาปี 3,504 ตัน และข้าวนาปรัง 1,958 ตัน เพิ่มขึ้นจากปีที่ผ่านมา 62 ตัน หรือเพิ่มขึ้นร้อยละ 1.1 เนื่องจากราคาข้าวเปลือกที่เกษตรกรขายได้อยู่ในเกณฑ์ดี ประกอบกับสภาพอากาศเอื้ออำนวยส่งผลให้ผลผลิตต่อไร่เพิ่มขึ้น



ที่มา : จากการคำนวณ

ระดับราคา

ในปี 2563 ราคาข้าวเปลือกที่เกษตรกรขายได้ ณ ความชื้น 15% โดยข้าวนาปีราคาเฉลี่ยตันละ 8,545 บาท เพิ่มขึ้นจากปีที่ผ่านมา ร้อยละ 1.0 ส่วนข้าวนาปรังราคาเฉลี่ยตันละ 9,132 เพิ่มขึ้นร้อยละ 1.5 เนื่องจากความต้องการข้าวเพิ่มขึ้นทั้งจากการบริโภคภายในประเทศและต่างประเทศส่งผลให้ราคาปรับตัวสูงขึ้น



ที่มา : จากการคำนวณ

❖ กล้วยไม้

ภาวะการผลิต

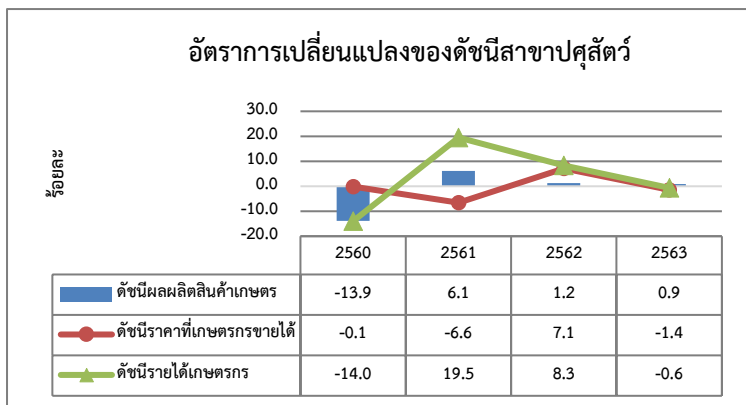
ในปี 2563 มีปริมาณผลผลิตกล้วยไม้ประมาณ 12,863 ตัน ลดลงจากปีที่ผ่านมาที่มีผลผลิต 13,033 ตัน หรือลดลงร้อยละ 1.3 เนื่องจากเศรษฐกิจโลกชะลอตัว ตลาดกล้วยไม้ปรับตัวลดลงทำให้เกษตรกรลดการดูแลเพื่อลดต้นทุน อีกทั้งปัญหาจากการระบาดของโรคไวรัส Covid-19 ทำให้ตลาดจีนซึ่งเป็นตลาดหลักยังส่งออกไม่ได้ ส่งผลกระทบต่อการส่งออกกล้วยไม้ของไทย

ระดับราคา

ราคากล้วยไม้ที่เกษตรกรขายได้ในปี 2563 ราคาเฉลี่ยกิโลกรัมละ 34.8 บาท ลดลงร้อยละ 48.8 เนื่องจากความรุนแรงและยาวนานของการแพร่ระบาดของเชื้อไวรัส โควิด-19 ส่งผลให้ธุรกิจการส่งออกดอกกล้วยไม้รวมถึงกลุ่มเกษตรกรผู้ผลิตและผู้ส่งออกส่งออกได้น้อยลง ทำให้ต้องขายเองในประเทศมากขึ้น ส่งผลให้ราคาปรับตัวลดลง



### 4.3 สาขาปศุสัตว์



จากกราฟของดัชนีผลผลิตสาขาปศุสัตว์จะเห็นว่า ในปี 2563 ขยายตัวร้อยละ 0.9 เมื่อเทียบกับปีที่ผ่านมา จากการเพิ่มขึ้นของไข่ไก่ ขณะที่ดัชนีราคาที่ได้เกษตรกรขายได้หดตัวร้อยละ 1.4 ส่งผลทำให้ดัชนีรายได้หดตัวร้อยละ 0.6

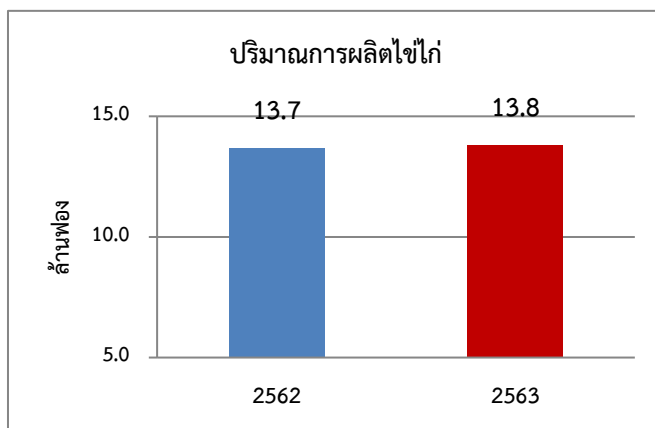
ที่มา : จากการคำนวณ

ภาวะการผลิตสาขาปศุสัตว์ในปี 2563 ขยายตัวร้อยละ 0.2 เมื่อเทียบกับช่วงเดียวกันของปีที่ผ่านมา จากการเพิ่มขึ้นของไข่ไก่ เพื่อตอบสนองความต้องการของผู้บริโภคทั้งในประเทศและตลาดต่างประเทศ ประกอบกับการจัดการฟาร์มที่ได้มาตรฐาน เพื่อสร้างความมั่นใจให้กับประเทศคู่ค้าหลัก

#### ❖ ไข่ไก่

##### ภาวะการผลิต

สถานการณ์การผลิตไข่ไก่ในปี 2563 มีปริมาณการผลิต 13.8 ล้านฟอง เพิ่มจากปีที่ผ่านมาร้อยละ 0.7 เนื่องจากเกษตรกรมีการจัดการฟาร์มที่มีประสิทธิภาพมากขึ้น รวมทั้งการดำเนินการมาตรการรักษาสมดุลของผลผลิตไข่ไก่ในระบบ ส่งผลให้ผลผลิตไข่ไก่ออกสู่ตลาดเพิ่มขึ้น



ที่มา : จากการคำนวณ

##### ระดับราคา

ในปี 2563 ราคาไข่ไก่เฉลี่ยฟองละ 3.1 บาท เพิ่มขึ้นจากปีที่ผ่านมาที่มีราคาเฉลี่ยฟองละ 3.0 บาทหรือเพิ่มขึ้นร้อยละ 3.3 เนื่องจากมีการจัดทำแผนการนำเข้าพ่อแม่พันธุ์ไข่ไก่ที่เหมาะสมเพื่อรักษาเสถียรภาพราคาไข่ไก่ในประเทศ รวมทั้งมีการรณรงค์ส่งเสริมการบริโภคไข่ไก่ ส่งผลให้ราคาไข่ไก่ปรับตัวสูงขึ้น



### 4.4 สาขาป่าไม้

ในปี 2563 สาขาป่าไม้มีอัตราการขยายตัวร้อยละ 1.1 เนื่องจากมีการปลูกป่าธรรมชาติและป่าโกงกางเพิ่มมากขึ้น ส่งผลให้สาขาป่าไม้ขยายตัวขึ้น



### 4.5 สาขาบริการทางการเกษตร

ในปี 2563 อัตราการเติบโตสาขาบริการทางการเกษตรขยายตัวร้อยละ 0.3 เนื่องจากเกษตรกรเพาะปลูกข้าวเพิ่มขึ้นทำให้การจ้างงานโดยการเครื่องจักรกลในการเตรียมดิน และการเก็บเกี่ยวเพิ่มขึ้นด้วยด้วย ส่งผลให้สาขาบริการทางการเกษตรขยายตัว



## 5. แนวโน้มเศรษฐกิจการเกษตรปี 2564

สำนักงานเศรษฐกิจการเกษตรที่ 10 จังหวัดราชบุรี ได้ประมาณการภาวะเศรษฐกิจการเกษตรจังหวัดสมุทรสาคร ในปี 2564 โดยคาดว่าภาคเกษตรจะขยายตัวอยู่ในช่วงร้อยละ 1.2 – 2.2 เนื่องจากมีหลายปัจจัยมีผลในเชิงบวกต่อภาคเกษตร เช่น สภาพภูมิอากาศที่เอื้ออำนวยต่อการผลิต ราคาสินค้าเกษตรโดยรวมในปีที่ผ่านมาอยู่ในเกณฑ์ดีจึงให้เกษตรกรขยายการผลิต และดูแลเอาใจใส่ผลผลิตมากขึ้น ประกอบกับภาครัฐได้มีนโยบายการปรับโครงสร้างสินค้าเกษตร อีกทั้งมียุทธศาสตร์พัฒนาการเกษตร และสหกรณ์ภาคโดยการปรับลดพื้นที่สินค้าเกษตรที่มีปัญหา คงพื้นที่สินค้าที่ยังมีศักยภาพและขยายพื้นที่สินค้าที่มีู่ทางการตลาดที่ดี รวมทั้งเพิ่มผลิตภาพการผลิต (Productivity) และพัฒนาระบบโลจิสติกส์ (Logistics) ของสินค้าเกษตรเชื่อมโยงกับภาคอื่น ๆ อย่างไรก็ตาม ความเสี่ยงจากสถานการณ์การระบาดของโรคติดเชื้อไวรัส COVID - 19 ที่ส่งผลกระทบต่อเศรษฐกิจในประเทศ และต่างประเทศ อีกทั้งยังระบอบหนักในกลุ่มแรงงานต่างด้าวในตลาดกุ่มมหาชัย ส่งผลให้ต้องปิดตลาดการซื้อขายกุ้งเป็นการชั่วคราว ส่งผลกระทบต่อเศรษฐกิจในจังหวัดอย่างมาก ซึ่งต้องประเมินสถานการณ์อย่างใกล้ชิด

- ❖ ภาวะการผลิตสาขาประมง คาดว่าอยู่ในช่วง ( -0.2 ) – 0.8 เนื่องจากสถานการณ์การระบาดของ โรคติดเชื้อไวรัส COVID - 19 ทำให้ต้องปิดตลาดการซื้อขายกุ้งในจังหวัด ส่งผลกระทบต่อเกษตรกรที่เลี้ยงกุ้งอย่างมาก จึงต้องสร้างความเชื่อมั่นกลับมาให้เร็วที่สุด
- ❖ ภาวะการผลิตสาขาพืช คาดว่าอยู่ในช่วงร้อยละ 0.7 – 1.7 จากผลผลิตที่เก็บเกี่ยวและออกสู่ตลาดมากกว่าในปีที่ผ่านมา รวมทั้งราคาอยู่ในเกณฑ์ดี การส่งออกมีแนวโน้มเพิ่มขึ้น
- ❖ ภาวะการผลิตสาขาปศุสัตว์ คาดว่าอยู่ในช่วงร้อยละ ( - 0.4 ) – 0.6 จากการบริหารจัดการฟาร์มที่ดี ประกอบกับกรมปศุสัตว์ร่วมมือกับเกษตรกรในการควบคุม และป้องกันโรคจากภายนอกอย่างเข้มงวด
- ❖ ภาวะการผลิตสาขาบริการทางการเกษตร คาดว่าอยู่ในช่วงร้อยละ ( - 0.3 ) – 0.7 เนื่องจากการจ้างเตรียมดิน และเก็บเกี่ยวเพิ่มขึ้น
- ❖ ภาวะการผลิตสาขาป่าไม้ คาดว่าขยายตัวร้อยละ 0.4 – 1.4 เนื่องจากการปลูกป่าธรรมชาติและป่าโกงกางเพิ่มมากขึ้น

ตารางที่ 1 อัตราการเปลี่ยนแปลงของผลิตภัณฑ์มวลรวมภาคเกษตรจังหวัดสมุทรสาคร

สาขา	หน่วย : ร้อยละ		
	2562	2563	2564
ภาคเกษตร	0.6	1.0	1.2 - 2.2
พืช	-0.4	0.8	0.7 - 1.7
ปศุสัตว์	0.3	0.2	(-0.4) - 0.6
ประมง	0.5	0.4	(-0.2) - 0.8
บริการทางการเกษตร	-0.1	0.3	(-0.3) - 0.7
ป่าไม้	1.2	1.1	0.4 - 1.4

ที่มา : ประมาณการโดยสำนักงานเศรษฐกิจการเกษตรที่ 10 จังหวัดราชบุรี

## ตารางที่ 2 ผลผลิตสินค้าเกษตรที่สำคัญ (ปีปฏิทิน)

รายการ	ปี2562	ปี2563	อัตราการเปลี่ยนแปลง (ร้อยละ)
ข้าวนาปี (ตัน)	3,470.0	3,504.0	1.0
ข้าวนาปรัง (ตัน)	1,930.0	1,958.0	1.5
กล้วยไม้ (ตัน)	13,033.0	12,863.0	-1.3
มะพร้าวน้ำหอม (ตัน)	104,893.0	106,020.5	1.1
มะนาว (ตัน)	15,274.0	15,990.0	4.7
ไข่ไก่ (ฟอง)	13,670,811.0	13,790,821.0	0.9
กุ้งขาว (ตัน)	10,416.0	10,606.0	1.8
ปลาน้ำจืด (ตัน)	2,755.0	2,786.0	1.1

ที่มา : ประมาณการโดยสำนักงานเศรษฐกิจการเกษตรที่ 10 จังหวัดราชบุรี

## ตารางที่ 3 ราคาที่เกษตรกรขายได้ของสินค้าเกษตรที่สำคัญ

รายการ	ปี2562	ปี2563	อัตราการเปลี่ยนแปลง (ร้อยละ)
ข้าวนาปี (บาท/ตัน)	7,530.0	8,545.0	13.5
ข้าวนาปรัง (บาท/ตัน)	7,535.0	9,132.0	21.2
กล้วยไม้ (บาท/กก.)	68.0	34.8	-48.8
มะพร้าวน้ำหอม (บาท/ลูก)	8.9	10.6	19.1
มะนาว (บาท/กก.)	43.8	33.0	-24.7
ไข่ไก่ (บาท/ฟอง)	3.0	3.1	3.3
กุ้งขาว (บาท/กก.)	141.5	96.2	-32.0
ปลาน้ำจืด (บาท/กก.)	43.6	44.3	1.6

ที่มา : ประมาณการโดยสำนักงานเศรษฐกิจการเกษตรที่ 10 จังหวัดราชบุรี