



# รายงานภาวะเศรษฐกิจการเกษตรจังหวัดประจวบคีรีขันธ์

ภาวะเศรษฐกิจการเกษตรจังหวัดประจวบคีรีขันธ์ ปี 2563 และแนวโน้ม ปี 2564

## ROAE Outlook

ภาวะเศรษฐกิจการเกษตร

หน้า

1. ภาพรวมเศรษฐกิจจังหวัดประจวบคีรีขันธ์.....	2
2. ปัจจัยที่เกี่ยวข้องกับการผลิตภาคเกษตร	
2.1 ราคาน้ำมัน.....	2
2.2 สถานการณ์น้ำ.....	2
2.3 สถานการณ์โรคระบาด.....	3
2.4 สถานการณ์การแพร่ระบาดของเชื้อโควิด-19.....	3
3. เครื่องชี้ทางด้านเศรษฐกิจการเกษตร.....	3
4. ภาวะเศรษฐกิจการเกษตรปี 2564.....	4
4.1 สาขาพืช.....	4
4.2 สาขาปศุสัตว์.....	7
4.3 สาขาประมง.....	8
4.4 สาขาบริการทางการเกษตร.....	9
4.5 สาขาป่าไม้.....	9
5. แนวโน้มเศรษฐกิจการเกษตรปี 2564.....	10
ตารางที่ 1 อัตราการเปลี่ยนแปลงของผลิตภัณฑ์มวลรวมภาคเกษตร จ.ประจวบฯ.....	10
ตารางที่ 2 ผลผลิตสินค้าเกษตรที่สำคัญ (ปีปฏิทิน).....	11
ตารางที่ 3 ราคาที่เกษตรกรขายได้ของสินค้าเกษตรที่สำคัญ.....	11

ภาวะเศรษฐกิจการเกษตรจังหวัดประจวบคีรีขันธ์ ในปี 2563 ภาคเกษตรหดตัวร้อยละ 8.3 เมื่อเทียบกับช่วงเดียวกันของปีที่ผ่านมา โดยสาขาพืชหดตัวร้อยละ 14.6 ส่งผลให้สาขาการบริการทางการเกษตรหดตัวร้อยละ 7.1 และสาขาประมงหดตัวร้อยละ 0.4 ส่วนสาขาปศุสัตว์ และป่าไม้ขยายตัวร้อยละ 4.3 และ 1.9 ตามลำดับ

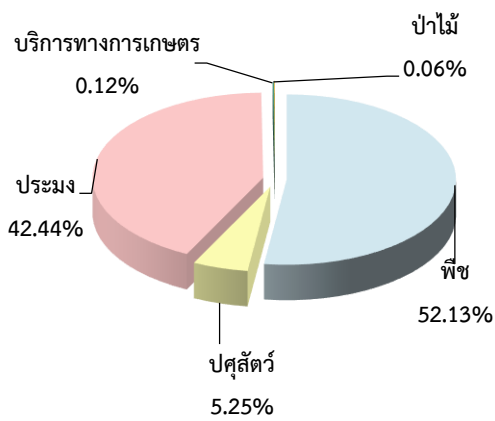
ผลผลิตสินค้าเกษตรที่ลดลง ได้แก่ สับปะรด มะพร้าวผลแก่ และกุ้งขาวแวนนาไม เนื่องจากสถานการณ์ฝนทิ้งช่วงตั้งแต่ปี 2562 ต่อเนื่องถึงปี 2563 และส่งผลกระทบต่อการผลิตของสาขาบริการทางการเกษตรด้วย ขณะที่ผลผลิตกุ้งขาวแวนนาไมลดลงซึ่งส่วนหนึ่งเป็นผลมาจากการที่เกษตรกรปรับเปลี่ยนให้ได้คุณภาพมากขึ้นโดยลดความหนาแน่นในการเลี้ยง ประกอบกับโรคกุ้งหรือโรคชี้ขาวที่ยังคงเป็นปัญหาทำให้ผลผลิตลดลง สำหรับผลผลิตสินค้าเกษตรที่ขยายตัวเพิ่มขึ้น ได้แก่ โคนม และน้ำนมดิบ เนื่องจากการส่งเสริมการเลี้ยงโคนมและโคนม โดยโคนมมีการพัฒนาประสิทธิภาพการเลี้ยงเพื่อเพิ่มปริมาณและคุณภาพน้ำนมดิบซึ่งมีราคาเป็นแรงจูงใจ

แนวโน้มเศรษฐกิจการเกษตรจังหวัดประจวบคีรีขันธ์ ปี 2564 คาดว่าภาคเกษตรขยายตัวอยู่ในช่วงร้อยละ 9.2 - 10.2 โดยสาขาพืชขยายตัวในช่วงร้อยละ 14.9 - 15.9 สาขาบริการทางการเกษตรขยายตัวในช่วงร้อยละ 1.9 - 2.9 สาขาปศุสัตว์ขยายตัวในช่วงร้อยละ 0.4 - 1.4 สาขาประมงอยู่ในช่วงร้อยละ (-0.2) - 0.8 และสาขาป่าไม้อยู่ในช่วงร้อยละ (-0.9) - 0.1 ซึ่งปัจจัยสนับสนุนหรือปัจจัยบวกที่สำคัญ ได้แก่ การดำเนินนโยบายส่งเสริมการพัฒนาด้านการเกษตรอย่างต่อเนื่อง การบริหารจัดการน้ำภาคเกษตรภาคอุตสาหกรรม และการบริโภคอุปโภคอย่างสมดุล รวมทั้งการใช้โอกาสจากสถานการณ์การระบาดของเชื้อ Covid 2019 ในการพัฒนาและการเพิ่มช่องทางการตลาดทั้ง Online และ Offline เพื่อให้สินค้าไปสู่ผู้บริโภคได้สะดวก รวดเร็วและปลอดภัย อย่างไรก็ตามยังคงมีปัจจัยเสี่ยงจากความแปรปรวนของสภาพอากาศที่อาจส่งผลกระทบต่อผลผลิตและการปิดตลาดกุ้งมหาชัยชั่วคราว เนื่องจากสถานการณ์การระบาดของเชื้อ Covid 2019 รอบใหม่

### 1. ภาพรวมเศรษฐกิจของจังหวัดประจวบคีรีขันธ์

ผลิตภัณฑ์มวลรวม ณ ราคาประจำปี 2561ของจังหวัดประจวบคีรีขันธ์ มีมูลค่า 93,382 ล้านบาท ประกอบด้วยภาคเกษตรมูลค่า 17,960 ล้านบาท และนอกภาคเกษตรมูลค่า 75,422 ล้านบาท โดยภาคเกษตรมีสาขาเกษตรกรรม การป่าไม้ และการประมง เป็นสาขาการผลิตหลักในการขับเคลื่อนเศรษฐกิจของจังหวัด คิดเป็นสัดส่วนร้อยละ 19.2 ส่วนนอกภาคเกษตร มีสาขาอุตสาหกรรม การผลิตสัดส่วนร้อยละ 29.9 รองลงมาสาขาที่พักแรมและบริการด้านอาหาร มีสัดส่วนร้อยละ 15.9 สาขาการขายส่ง - ขายปลีก การซ่อมยานยนต์และจักรยานยนต์ มีสัดส่วนร้อยละ 14.7 กิจกรรมทางการเงินและการประกันภัย มีสัดส่วนร้อยละ 6.2 และสาขาอื่นๆ มีสัดส่วนรวมกันร้อยละ 33.3

สัดส่วนมูลค่าผลิตภัณฑ์จังหวัดภาคเกษตร



โครงสร้างการผลิตภาคเกษตรของจังหวัดประจวบคีรีขันธ์ ปี 2561 ประกอบด้วย 5 สาขาดังนี้ สาขาพืชมีสัดส่วนมากที่สุดร้อยละ 52.13 รองลงมาสาขาประมงร้อยละ 42.44 สาขาปศุสัตว์ร้อยละ 5.25 สาขาบริการทางการเกษตร ร้อยละ 0.12 และสาขาป่าไม้ร้อยละ 0.06 โดยมีสินค้าหลักในการขับเคลื่อนเศรษฐกิจคือ สับปะรด ยางพารา ปาล์มน้ำมัน มะพร้าวผลแก่ โคน้ือ น้ํามดดิบ และกุ้งขาว ที่มีความสำคัญต่อการเจริญเติบโต ทางเศรษฐกิจของจังหวัด เป็นอย่างมาก ดังนั้น จึงให้ความสำคัญกับภาคเกษตร โดยเฉพาะกลุ่มสินค้าข้าว พืชไร่ พืชสวน ปศุสัตว์ และประมง ตั้งแต่ต้นน้ำ กลางน้ำ ปลายน้ำ เพื่อพัฒนาอย่างครบวงจร และเพิ่มขีดความสามารถในการแข่งขัน นอกจากนี้ นโยบายทางด้านเกษตรอื่น ๆ อาทิ นโยบายประกันราคาสินค้าเกษตรยังเป็นส่วนสำคัญ

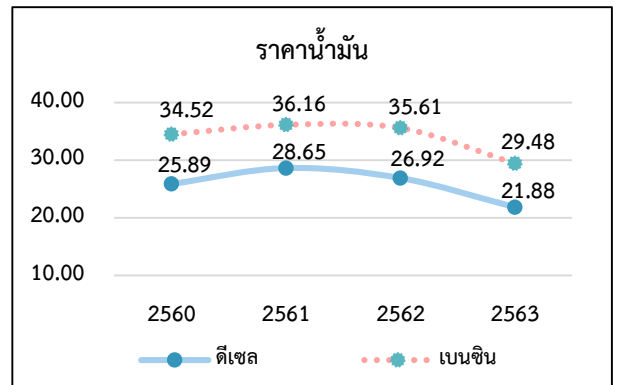
ที่มา : สำนักงานสภาพัฒนาการเศรษฐกิจและสังคมแห่งชาติ

ที่ส่งผลต่อการเจริญเติบโตทางเศรษฐกิจของจังหวัด

### 2. ปัจจัยที่เกี่ยวข้องกับการผลิตภาคเกษตร

#### 2.1 ราคาน้ำมัน (เบนซิน และดีเซล)

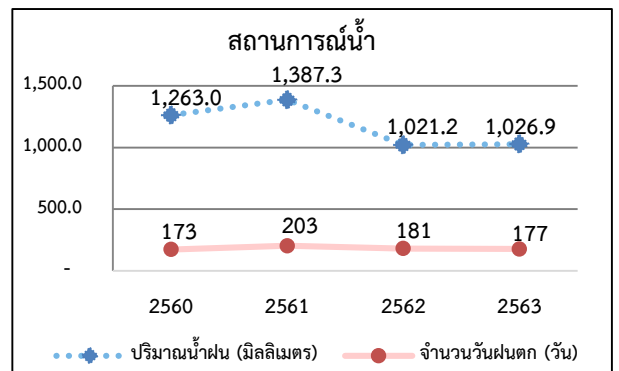
ในปี 2563 น้ำมันเบนซินราคาเฉลี่ยลิตรละ 29.4 บาท ลดลงจากปีที่ผ่านมาซึ่งมีราคาเฉลี่ยลิตรละ 35.5 บาท หรือลดลงร้อยละ 17.2 ขณะที่น้ำมันดีเซลเฉลี่ยลิตรละ 21.8 บาท ลดลงจากปีที่ผ่านมาซึ่งมีราคาเฉลี่ยลิตรละ 26.9 บาท หรือลดลงร้อยละ 18.7 เนื่องจากราคาน้ำมันดิบในตลาดโลกลดลงจากการขยายตัวทำกำไรของนักลงทุนก่อนสิ้นสุดสัญญาณเตือน พ.ศ. 2563 และความต้องการใช้น้ำมันปรับตัวลดลงมาจากสถานการณ์การแพร่ระบาดของเชื้อไวรัสโควิด-19 ทำให้ราคาน้ำมันในประเทศลดลงตามไปด้วย ซึ่งส่งผลกระทบต่อภาคเกษตรในเรื่องของต้นทุนการผลิตสินค้าเกษตรที่ลดลง



ที่มา : <https://www.pttplc.com>.

#### 2.2 สถานการณ์น้ำ

จำนวนวันฝนตกในพื้นที่จังหวัดประจวบคีรีขันธ์ ปี 2563 เฉลี่ย 177 วัน ลดลงจากปีที่ผ่านมาซึ่งเฉลี่ยอยู่ที่ 181 วัน หรือลดลงร้อยละ 2.2 ในขณะที่ปริมาณน้ำฝน มีปริมาณ 1,026.9 มิลลิเมตร เพิ่มขึ้นจากปีที่ผ่านมาซึ่งเฉลี่ย อยู่ที่ 1,021.2 มิลลิเมตร หรือเพิ่มขึ้นร้อยละ 0.6 ซึ่งยังคงอยู่ในเกณฑ์ปกติ เนื่องจากปริมาณที่วัดได้ไม่ต่ำกว่า 900 มิลลิเมตร จึงมีปริมาณน้ำฝนเพียงพอต่อภาคเกษตร



ที่มา : กรมอุตุนิยมวิทยา

### 2.3 สถานการณ์โรคระบาด

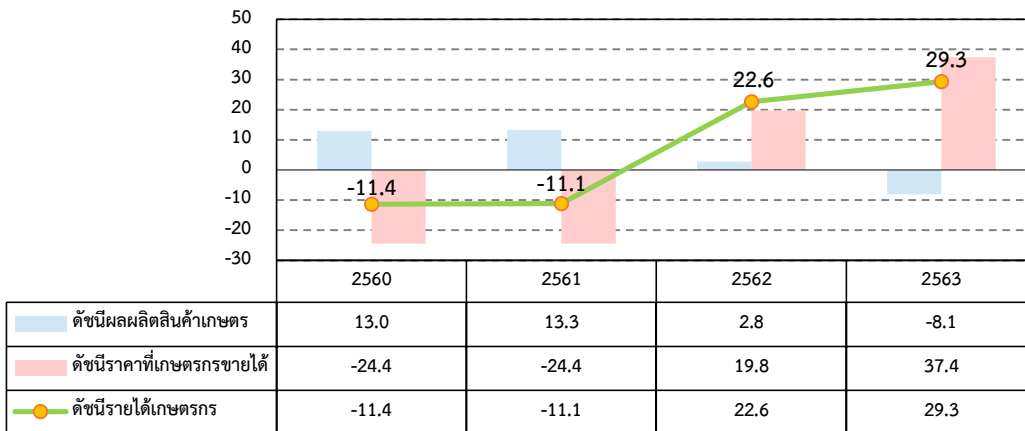
สำหรับสถานการณ์การระบาดของแมลงศัตรูพืช พบการระบาดของหนอนหัวดำ แมลงดำหนาม และด้วงแรดในพื้นที่ปลูกมะพร้าว ซึ่งข้อมูลจากการสำรวจ ณ เดือนพฤศจิกายน 2563 (สำนักงานเกษตรจังหวัดประจวบคีรีขันธ์) พบการระบาดของหนอนหัวดำร้อยละ 1.1 ของพื้นที่ยืนต้น โดยมีการระบาดลดลง แมลงดำหนามพบการระบาดร้อยละ 3.2 ของพื้นที่ยืนต้น การระบาดลดลงจากเดือนก่อน สำหรับด้วงแรดมีการระบาดร้อยละ 0.6 ของพื้นที่ยืนต้น โดยไม่พบการระบาดเพิ่มขึ้นจากเดือนก่อน ทั้งนี้ การระบาดของแมลงศัตรูมะพร้าวยังอยู่ในระดับที่ไม่รุนแรง ส่วนด้านปศุสัตว์มีการณรงค์ให้เกษตรกรผู้เลี้ยงโคเนื้อ และโคนม ประธานเจ้าหน้าที่ปศุสัตว์ทำการฉีดวัคซีนป้องกันโรคปากเท้าเปื่อย พร้อมขอความร่วมมือเกษตรกรเข้มงวดการฉีดพ่นน้ำยาฆ่าเชื้อ ยานพาหนะที่เข้า - ออกฟาร์ม ขณะที่โรคตายด่วน หรือ EMS ในกุ้งยังไม่พบปัญหาการระบาดในพื้นที่เลี้ยงกุ้งในจังหวัด เนื่องจากที่ผ่านมาภาครัฐส่งเสริมความรู้แก่เกษตรกรผู้เลี้ยงกุ้งให้มีการบริหารจัดการฟาร์มให้ได้มาตรฐาน เพื่อลดปัญหาการเกิดโรคระบาดได้ดีขึ้น

### 2.4 สถานการณ์การแพร่ระบาดของเชื้อโควิด-19

สำหรับสถานการณ์การแพร่ระบาดของเชื้อโควิด-19 ในช่วงต้นปี 2563 ทำให้มีมาตรการปิดเมือง รวมถึงการปิดด่านการค้าชายแดน ส่งผลกระทบต่อ การขนส่ง การค้า และการส่งออกสินค้า การปิดสถานประกอบการ การหยุดชะงักของกิจกรรมการผลิตจากโควิด-19 ทำให้แรงงานต่างด้าวเดินทางกลับประเทศ และยังไม่สามารถเดินทางกลับเข้ามาทำงานในพื้นที่ได้ ส่งผลให้เกิดปัญหาขาดแคลนแรงงานในภาคเกษตร อาทิ แรงงานในการเก็บเกี่ยวผลผลิต และแรงงานกรีดยาง

## 3. เครื่องชี้ทางด้านเศรษฐกิจการเกษตร

อัตราการเปลี่ยนแปลงดัชนีภาคเกษตร

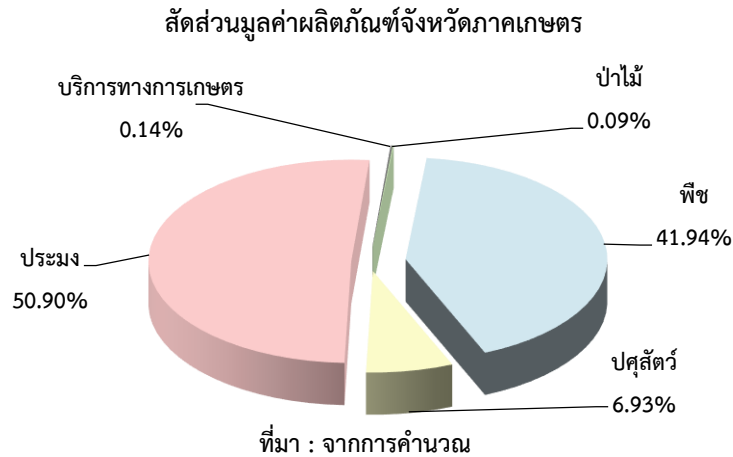


ที่มา : จากการคำนวณ

จากกราฟอัตราการเปลี่ยนแปลงดัชนีภาคเกษตรของจังหวัดประจวบคีรีขันธ์ในปี 2563 หดตัวร้อยละ 8.1 จากการหดตัวของดัชนีผลผลิตสาขาพืช ได้แก่ สับปะรด มะพร้าวผลแก่ และสินค้าประมง ได้แก่ กุ้งขาวแวนนาไม ขณะที่ดัชนีราคาที่เกษตรกรขายได้ขยายตัวร้อยละ 37.4 ส่งผลให้ดัชนีรายได้เกษตรกรขยายตัวร้อยละ 29.3

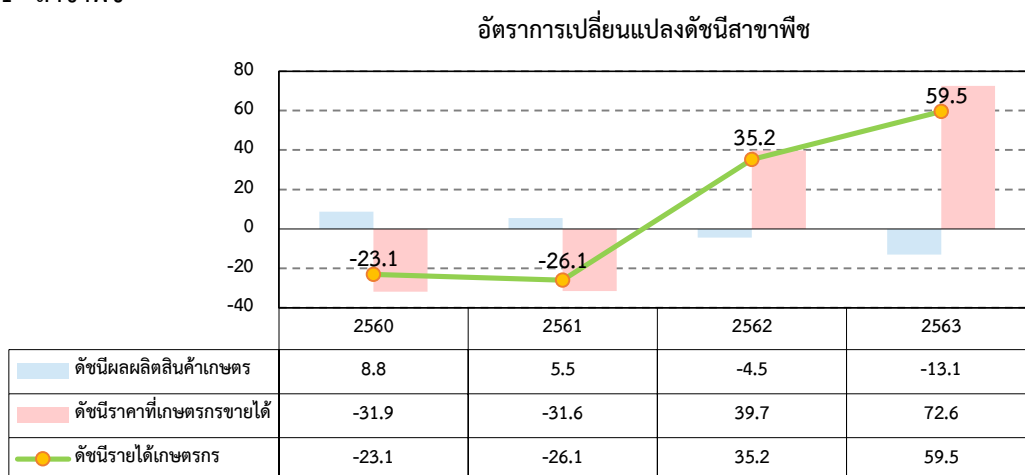
#### 4. ภาวะเศรษฐกิจการเกษตร ปี 2563

โครงสร้างภาคเกษตรที่สำคัญของจังหวัดประจวบคีรีขันธ์ในปี 2563 ประกอบด้วย 5 สาขา โดยสาขาประมง มีสัดส่วนมากที่สุด ร้อยละ 50.90 ของผลิตภัณฑ์มวลรวมภาคเกษตรของจังหวัด รองลงมา ได้แก่ สาขาพืช ปศุสัตว์ บริการทางการเกษตร และป่าไม้ คิดเป็นร้อยละ 41.94, 6.93, 0.14 และ 0.09 ตามลำดับ จากสถานการณ์ที่มีผลต่อปริมาณการผลิตสินค้าเกษตร ซึ่งเป็นเครื่องชี้วัดการเติบโตของภาคเกษตร จากสาขาที่สำคัญ ได้แก่ สาขาประมง สาขาพืช และสาขาปศุสัตว์ จะเห็นว่าภาคเกษตรของจังหวัดมีบทบาทสำคัญในการผลักดันการเติบโตทางเศรษฐกิจทั้ง 3 สาขา นอกจากจะผลิตเพื่อบริโภคภายในประเทศแล้วยังเป็นสินค้าเศรษฐกิจที่สร้างรายได้ระดับประเทศด้วย ได้แก่ สับปะรด ยางพารา ปาล์มน้ำมัน มะพร้าวผลแก่ และกุ้งขาวแวนนาไม เป็นต้น



การประมาณการภาวะเศรษฐกิจการเกษตรจังหวัดประจวบคีรีขันธ์ พิจารณาจากปัจจัยต่าง ๆ ที่เกี่ยวข้องกับการผลิตภาคเกษตร อาทิ สภาพอากาศที่ร้อนจัดในช่วงกลางปี ส่งผลกระทบต่อพืชเศรษฐกิจของประเทศ และภาวะเศรษฐกิจโลกที่ยังคงชะลอตัว รวมทั้งการแข่งขันทางการค้าสินค้าเกษตรในตลาดโลก ส่งผลให้ภาคเกษตรหดตัวร้อยละ 8.3 โดยสาขาพืชหดตัวร้อยละ 14.6 สาขาบริการทางการเกษตรหดตัวร้อยละ 7.1 และสาขาประมงหดตัวร้อยละ 0.4 ส่วนสาขาปศุสัตว์ขยายตัวร้อยละ 4.3 และสาขาป่าไม้ขยายตัวร้อยละ 1.9 สำหรับรายละเอียดแต่ละสาขามีดังนี้

##### 4.1 สาขาพืช



ที่มา : จากการคำนวณ

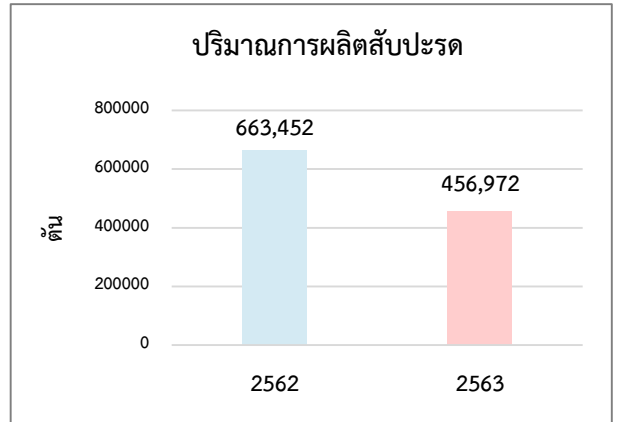
จากกราฟอัตราการเปลี่ยนแปลงดัชนีสาขาพืช พบว่าดัชนีผลผลิตในปี 2563 หดตัวร้อยละ 13.1 เมื่อเทียบกับปีที่ผ่านมา เนื่องจากการลดลงของผลผลิตสับปะรด และมะพร้าวผลแก่ ขณะที่ดัชนีราคาขยายตัวร้อยละ 72.6 จากการเพิ่มขึ้นของราคาสินค้าที่สำคัญ ได้แก่ สับปะรด ยางพารา ปาล์มน้ำมัน และมะพร้าวผลแก่ เนื่องจากความต้องการของตลาดมีมากกว่าผลผลิตของเกษตรกร ทำให้ดัชนีรายได้ขยายตัวร้อยละ 59.5

ภาวะการผลิตสาขาพืชปี 2563 หดตัวร้อยละ 14.6 เมื่อเทียบกับช่วงเดียวกันของปีที่ผ่านมา โดยพืชเศรษฐกิจที่สำคัญของจังหวัด ได้แก่ สับปะรด ยางพารา ปาล์มน้ำมัน และมะพร้าวผลแก่ โดยมีสถานการณ์ที่สำคัญดังนี้

#### ❖ สับปะรด

##### ภาวะการผลิต

ปี 2563 มีปริมาณผลผลิตสับปะรด 456,972 ตัน ลดลงจากช่วงเดียวกันของปีที่ผ่านมาซึ่งมีผลผลิต 663,452 ตัน หรือลดลงร้อยละ 31.1 เนื่องจากเนื้อที่เพาะปลูก และเนื้อที่ให้ผลผลิตลดลง ประกอบกับสภาพอากาศร้อนยาวนานตั้งแต่ปีที่ผ่านมา ทำให้ผลผลิตเสียหาย ส่งผลให้ผลผลิตต่อไร่ลดลง



ที่มา : ศูนย์สารสนเทศการเกษตร สำนักงานเศรษฐกิจการเกษตร  
: ปี 2563 ข้อมูลพยากรณ์ ณ กันยายน 2563

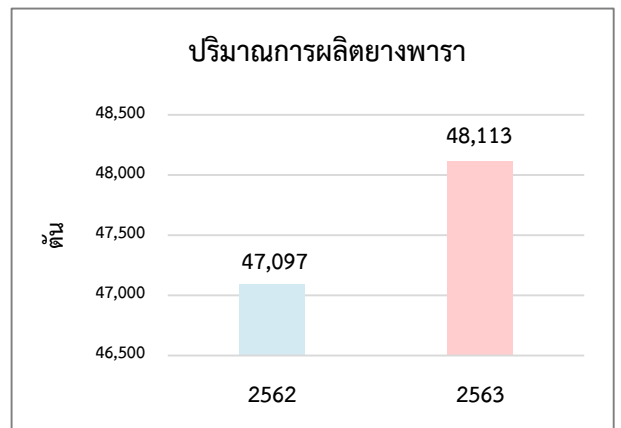
##### ระดับราคา

ปี 2563 ราคาสับปะรดที่เกษตรกรขายได้เฉลี่ยกิโลกรัมละ 11.9 บาท เพิ่มขึ้นจากช่วงเดียวกันของปีที่ผ่านมา ซึ่งมีราคาเฉลี่ยกิโลกรัมละ 6.0 บาท หรือเพิ่มขึ้นร้อยละ 98.3 เนื่องจากปริมาณผลผลิตลดลง ในขณะที่โรงงานสับปะรดยังคงมีความต้องการในการแปรรูปเพื่อการส่งออกจึงส่งผลให้ราคาผลผลิตที่เกษตรกรขายได้ปรับตัวสูงขึ้น

#### ❖ ยางพารา

##### ภาวะการผลิต

ปี 2563 มีปริมาณผลผลิตยางพารา 48,113 ตัน เพิ่มขึ้นจากช่วงเดียวกันของปีที่ผ่านมาซึ่งมีผลผลิต 47,097 ตัน หรือเพิ่มขึ้นร้อยละ 2.2 เนื่องจากเนื้อที่ให้ผลผลิตเพิ่มขึ้นแม้ว่าจะไม่มากนัก ประกอบกับทิศทางราคาปรับตัวเพิ่มขึ้น ทำให้เกษตรกรดูแลรักษามากขึ้น



ที่มา : ศูนย์สารสนเทศการเกษตร สำนักงานเศรษฐกิจการเกษตร  
: ปี 2563 ข้อมูลพยากรณ์ ณ กันยายน 2563

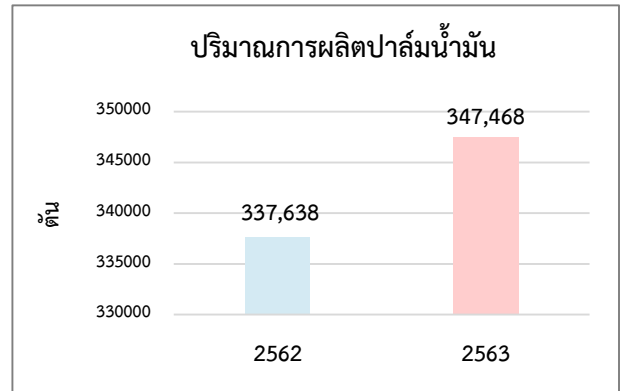
##### ระดับราคา

ปี 2563 ราคายางพาราที่เกษตรกรขายได้เฉลี่ยกิโลกรัมละ 45.4 บาท เพิ่มขึ้นจากช่วงเดียวกันของปีที่ผ่านมา ซึ่งมีราคาเฉลี่ยกิโลกรัมละ 42.3 บาท หรือเพิ่มขึ้นร้อยละ 7.3 เนื่องจากความต้องการของผู้ประกอบการภายในประเทศมีเพิ่มขึ้น

### ❖ ปาล์มน้ำมัน

#### ภาวะการผลิต

ปี 2563 มีปริมาณผลผลิตปาล์มน้ำมัน 347,468 ตัน เพิ่มขึ้นจากช่วงเดียวกันของปีที่ผ่านมาซึ่งมีผลผลิต 337,638 ตัน หรือเพิ่มขึ้นร้อยละ 2.9 เนื่องจากเนื้อที่เก็บเกี่ยวเพิ่มขึ้นจากปีที่ผ่านมา



ที่มา : ศูนย์สารสนเทศการเกษตร สำนักงานเศรษฐกิจการเกษตร  
: ปี 2563 ข้อมูลพยากรณ์ ณ กันยายน 2563

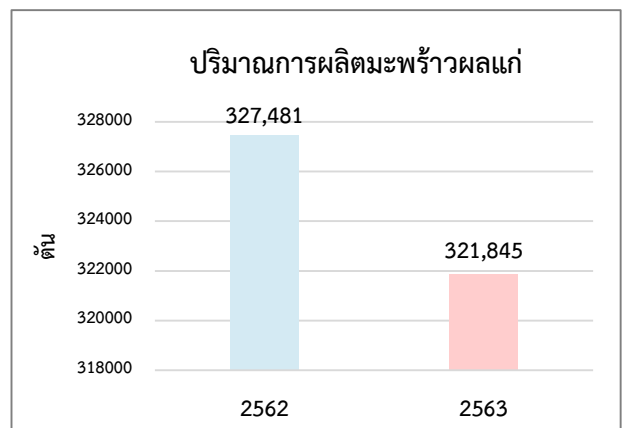
#### ระดับราคา

ปี 2563 ราคาปาล์มน้ำมันที่เกษตรกรขายได้เฉลี่ยกิโลกรัมละ 4.5 บาท เพิ่มขึ้นจากช่วงเดียวกันของปีที่ผ่านมาซึ่งมีราคาเฉลี่ยกิโลกรัมละ 2.7 บาท หรือเพิ่มขึ้นร้อยละ 66.7 เนื่องจากภาครัฐมีมาตรการประกันรายได้เกษตรกรชาวสวนปาล์มน้ำมัน ส่งผลให้ราคาผลปาล์มปรับตัวเพิ่มขึ้น

### ❖ มะพร้าวผลแก่

#### ภาวะการผลิต

ปี 2563 มีปริมาณผลผลิตมะพร้าวผลแก่ 321,854 ตัน ลดลงจากช่วงเดียวกันของปีที่ผ่านมาซึ่งมีผลผลิต 327,481 ตัน หรือลดลงร้อยละ 1.7 เนื่องจากสภาวะฝนทิ้งช่วง รวมทั้งปริมาณน้ำฝนน้อยกว่าปี 2561 ต่อเนื่องถึงปี 2563 ส่งผลให้ผลผลิตลดลงทั้งปริมาณและขนาดของผลผลิต



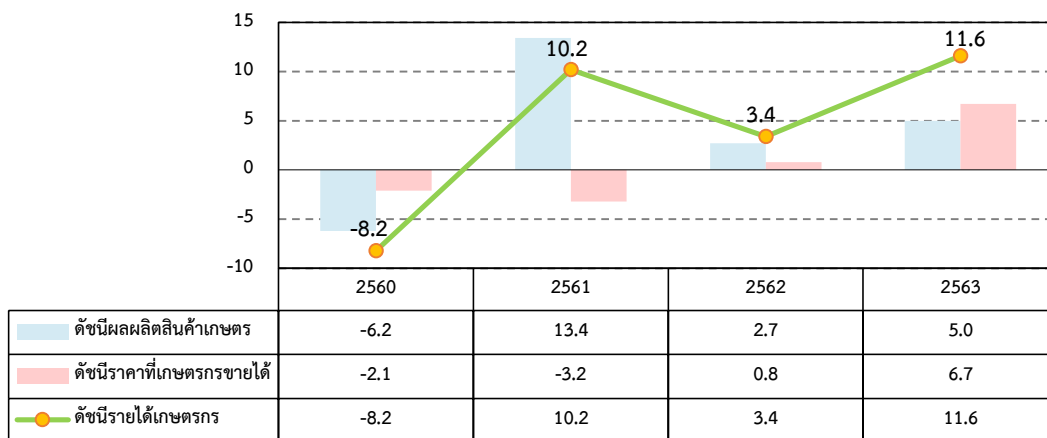
ที่มา : ศูนย์สารสนเทศการเกษตร สำนักงานเศรษฐกิจการเกษตร  
: ปี 2563 ข้อมูลพยากรณ์ ณ กันยายน 2563

#### ระดับราคา

ปี 2563 ราคามะพร้าวผลแก่ที่เกษตรกรขายได้เฉลี่ยลูกละ 17.7 บาท เพิ่มขึ้นจากช่วงเดียวกันของปีที่ผ่านมาซึ่งมีราคาเฉลี่ยลูกละ 9.3 บาท หรือเพิ่มขึ้นร้อยละ 90.3 เนื่องจากความต้องการของโรงงานกะทิสำเร็จรูป และตลาดค้าปลีก - ค้าส่งกะทิเพื่อบริโภค รูปแบบต่างๆ มีมาก ส่งผลให้ระดับราคามะพร้าวผลแก่ปรับตัวสูงขึ้น

## 4.2 สาขาปศุสัตว์

อัตราการเปลี่ยนแปลงดัชนีสาขาปศุสัตว์



ที่มา : จากการคำนวณ

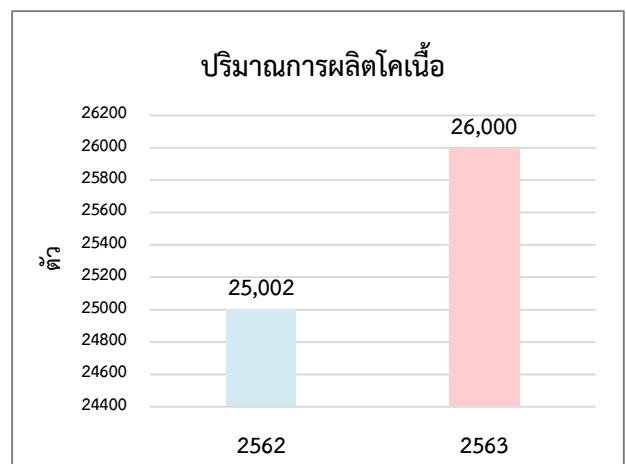
จากกราฟอัตราการเปลี่ยนแปลงดัชนีสาขาปศุสัตว์ จะเห็นว่าในปี 2563 ดัชนีผลผลิตขยายตัวร้อยละ 5.0 เมื่อเทียบกับปีที่ผ่านมา เนื่องจากการเลี้ยงโคเนื้อ และโคนม ขยายตัวเพิ่มขึ้น ขณะเดียวกันดัชนีราคาที่เกษตรกรขายได้ขยายตัวร้อยละ 6.7 จากการพัฒนาการเลี้ยงเพื่อให้ได้เนื้อโคที่มีคุณภาพตามความต้องการของตลาด ส่งผลให้ดัชนีรายได้ขยายตัวร้อยละ 11.6

ภาวะการผลิตสาขาปศุสัตว์ในปี 2563 ขยายตัวร้อยละ 4.3 เมื่อเทียบกับช่วงเดียวกันของปีที่ผ่านมา จากการเพิ่มขึ้นของโคเนื้อ และนํ้านมดิบ ซึ่งเป็นสินค้าที่สำคัญของสาขานี้ โดยมีสถานการณ์ที่สำคัญดังนี้

### ❖ โคเนื้อ

#### ภาวะการผลิต

ปี 2563 มีปริมาณการผลิตโคเนื้อ 26,000 ตัว เพิ่มขึ้นจากช่วงเดียวกันของปีที่ผ่านมา ซึ่งมีปริมาณการผลิต 25,002 ตัว หรือเพิ่มขึ้นร้อยละ 4.0 เนื่องจากภาครัฐมีการส่งเสริมการเลี้ยงโคเนื้อภายในประเทศเพื่อให้เป็นผู้นำด้านการส่งออกผลิตภัณฑ์เนื้อโคในตลาดโลก และเกษตรกรมีการบริหารจัดการปริมาณอาหารหยาบได้เพียงพอต่อจำนวนโคเนื้อ เพื่อรองรับการส่งออกเนื้อโคไปยังต่างประเทศ ขณะเดียวกันการบริโภคเนื้อโคภายในประเทศยังมีความต้องการสูง ทำให้ปริมาณการผลิตโคเนื้อขยายตัวต่อเนื่อง



ที่มา : จากการคำนวณ

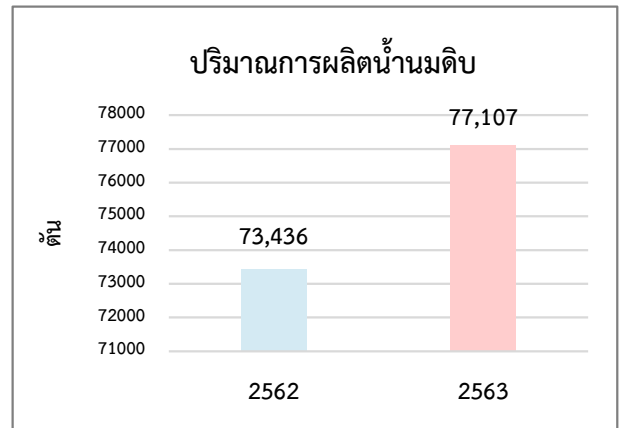
#### ระดับราคา

ปี 2563 ราคาโคเนื้อที่เกษตรกรขายได้เฉลี่ยกิโลกรัมละ 95.9 บาท เพิ่มขึ้นจากช่วงเดียวกันของปีที่ผ่านมาซึ่งมีราคาเฉลี่ยกิโลกรัมละ 81.1 บาท หรือเพิ่มขึ้นร้อยละ 18.2 เนื่องจากความต้องการบริโภคเนื้อโคทั้งตลาดในประเทศและต่างประเทศยังคงมีอย่างต่อเนื่อง และโคเนื้อที่ผลิตได้คุณภาพ ส่งผลให้ราคาโคเนื้อเพิ่มสูงขึ้น

❖ **น้ำนมดิบ**

**ภาวะการผลิต**

ปี 2563 มีปริมาณการผลิตน้ำนมดิบ 77,107 ตัน เพิ่มขึ้นจากช่วงเดียวกันของปีที่ผ่านมา ซึ่งมีปริมาณการผลิต 73,436 ตัน หรือเพิ่มขึ้นร้อยละ 5.0 จากการเพิ่มขึ้นของแม่กำลังรีดนม ประกอบกับเกษตรกรมีการพัฒนาอาหารเลี้ยงโคนมที่เหมาะสม ส่งผลต่อปริมาณน้ำ การเพิ่มขึ้นของปริมาณน้ำนมดิบ



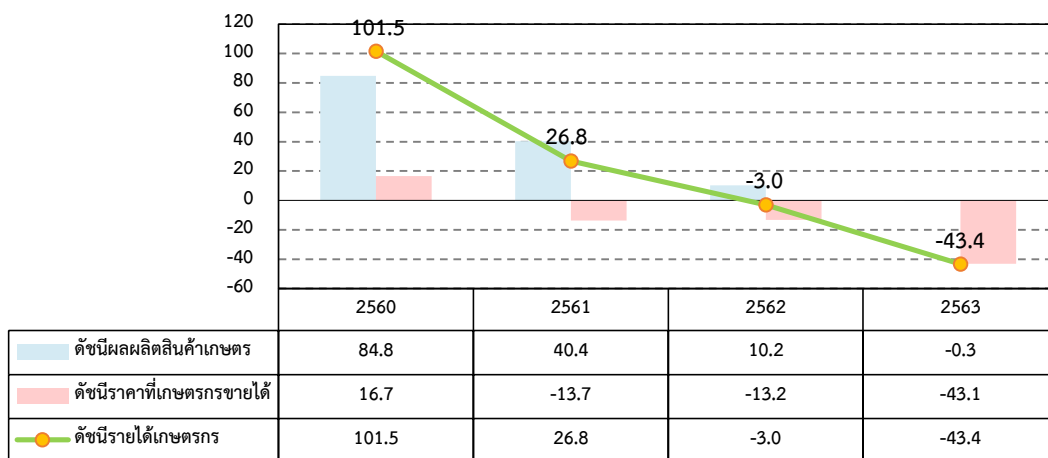
**ระดับราคา**

ในปี 2563 ราคาน้ำนมดิบที่เกษตรกรขายได้เฉลี่ยกิโลกรัมละ 18.0 บาท ลดลงจากช่วงเดียวกันของปีที่ผ่านมา ซึ่งมีราคาเฉลี่ย 18.1 หรือลดลงร้อยละ 0.6 จากปัญหาคุณภาพน้ำนมดิบของเกษตรกรบางรายที่อาจเกิดขึ้นจากการให้อาหารในสัดส่วนที่ไม่เหมาะสม การอักเสบของเต้านม รวมทั้งการปนเปื้อนของเชื้อแบคทีเรีย จึงส่งผลต่อคุณภาพน้ำนมดิบและราคาที่เกษตรกรขายได้

ที่มา : จากการคำนวณ

**4.3 สาขาประมง**

**อัตราการเปลี่ยนแปลงดัชนีสาขาประมง**



ที่มา : จากการคำนวณ

จากกราฟอัตราการเปลี่ยนแปลงดัชนีสาขาประมง โดยในปี 2563 ดัชนีผลผลิตหดตัวร้อยละ 0.3 เมื่อเทียบกับปีที่ผ่านมา เนื่องจากกุ้งขาวแวนนาไม มีปริมาณผลผลิตที่ออกสู่ตลาดลดลง และดัชนีราคาที่เกษตรกรขายได้หดตัวร้อยละ 43.1 จากสภาพการแข่งขันสินค้ากุ้งในตลาดโลกที่มีมากขึ้น ส่งผลต่อราคากุ้งภายในประเทศปรับตัวลดลง ส่งผลให้ดัชนีรายได้เกษตรกรหดตัวร้อยละ 43.4

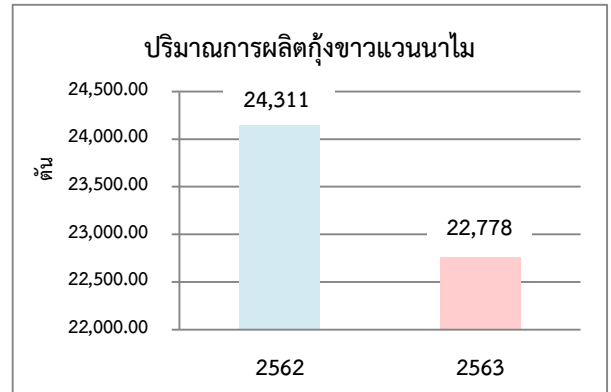


ภาวะการผลิตสาขาประมงในปี 2563 หดตัวร้อยละ 0.4 ลดลงจากปีที่ผ่านมา โดยกุ้งขาวแวนนาไมเป็นสินค้าที่สำคัญของสาขานี้ มีปริมาณผลผลิตออกสู่ตลาดลดลง ซึ่งสถานการณ์การผลิตและราคามีดังนี้

#### ❖ กุ้งขาวแวนนาไม

##### ภาวะการผลิต

ปี 2563 มีปริมาณการผลิตกุ้งขาวแวนนาไม 22,778 ตัน ลดลงจากช่วงเดียวกันของปีที่ผ่านมา ซึ่งมีปริมาณการผลิต 24,311 ตัน หรือลดลงร้อยละ 6.3 เนื่องจากเกษตรกรมีการปล่อยลูกกุ้งน้อยกว่าปีที่ผ่านมา และพบโรคซึ่ขาว โรคตัวแดงในกุ้ง ทำให้ปริมาณการผลิตกุ้งที่ได้ลดลง



ที่มา : ศูนย์สารสนเทศการเกษตร สำนักงานเศรษฐกิจการเกษตร  
: ปี 2563 ข้อมูลพยากรณ์ ณ กันยายน 2563

##### ระดับราคา

ปี 2563 ราคากุ้งขาวที่เกษตรกรขายได้เฉลี่ยกิโลกรัมละ 78.3 บาท ลดลงจากช่วงเดียวกันของปีที่ผ่านมา ซึ่งเฉลี่ยกิโลกรัมละ 137.6 บาท หรือลดลงร้อยละ 43.1 ผลกระทบจากการแพร่ระบาดของเชื้อไวรัสโควิด-19 ในช่วงต้นปี 2563 ส่งผลให้ความต้องการบริโภคและการส่งออกกุ้งลดลง ทำให้ราคาปรับตัวลดลง



#### 4.4 สาขาบริการทางการเกษตร

ปี 2563 อัตราการเติบโตสาขาบริการทางการเกษตรมีทิศทางหดตัวร้อยละ 7.1 เนื่องจากการลดลงของพื้นที่ปลูกสับปะรด ซึ่งเป็นพืชเศรษฐกิจสำคัญของจังหวัด รวมทั้งการลดพื้นที่ปลูกข้าว ส่งผลให้การจ้างบริการเกี่ยวเกี่ยวและเตรียมเนื้อที่เพาะปลูกหดตัวลง



#### 4.5 สาขาป่าไม้

ปี 2563 สาขาป่าไม้มีอัตราการขยายตัวเพิ่มขึ้นร้อยละ 1.9 จากการขยายตัวตามพื้นที่การตัดโค่นไม้ยางพารา ตามโครงการโค่นยาง และปลูกพืชทดแทน รวมทั้งมีการปลูกป่าธรรมชาติและไม้เศรษฐกิจอื่น ส่งผลให้สาขาป่าไม้ขยายตัวเพิ่มขึ้น

## 5. แนวโน้มเศรษฐกิจการเกษตร ปี 2564

สำนักงานเศรษฐกิจการเกษตรที่ 10 จังหวัดราชบุรี ได้ประมาณการภาวะเศรษฐกิจการเกษตรจังหวัดประจวบคีรีขันธ์ในปี 2564 โดยคาดว่าภาคเกษตรจะขยายตัวอยู่ในช่วงร้อยละ 9.2 - 10.2 จากสภาพอากาศและปริมาณน้ำต้นทุนในเขื่อนและในอ่างเก็บน้ำมีเพิ่มขึ้นจากการบริหารจัดการน้ำที่มีประสิทธิภาพมากขึ้น รวมทั้งการขยายพื้นที่ชลประทานเพื่อรองรับการขยายตัวของพื้นที่การเกษตร และเพื่อการแก้ไขปัญหาอุทกภัยที่จะสร้างความเสียหายต่อพื้นที่การเกษตร

❖ ภาวะการผลิตสาขาพืช ปี 2564 คาดว่าขยายตัวในช่วงร้อยละ 14.9 - 15.9 มีทิศทางขยายตัวได้ดีจากการเพิ่มขึ้นของผลผลิตปาล์มน้ำมัน เนื่องจากราคามีแนวโน้มเพิ่มขึ้น จูงใจให้เกษตรกรหันมาดูแลเพื่อให้ผลผลิตได้คุณภาพและปริมาณเพียงพอต่อความต้องการของตลาด นอกจากนี้ ยังต้องติดตามและเฝ้าระวังการระบาดของแมลงศัตรูมะพร้าว ได้แก่ หนอนหัวดำ แมลงค้ำหนาม และด้วงแรด เพื่อไม่ให้มีการระบาดในระดับรุนแรง ซึ่งจะสร้างความเสียหายต่อผลผลิต

❖ ภาวะการผลิตสาขาปศุสัตว์ ปี 2564 คาดว่าจะขยายตัวในช่วงร้อยละ 0.4 - 1.4 เนื่องจากภาครัฐส่งเสริม ให้มีการเลี้ยงโคเนื้อ โคนม และสัตว์เศรษฐกิจชนิดอื่น ได้แก่ แพะ แกะ มีการเตรียมพร้อมเรื่องแหล่งอาหารให้เพียงพอต่อการเลี้ยงเพื่อสนองความต้องการของตลาดในประเทศและตลาดต่างประเทศที่มีเพิ่มขึ้น รวมทั้งเป็นทางเลือกเพื่อลดความเสี่ยงด้านราคาและภัยแล้งที่อาจเกิดขึ้นกับพืชเศรษฐกิจ

❖ ภาวะการผลิตสาขาประมง ปี 2564 คาดว่าอยู่ในช่วงร้อยละ (-0.2) - 0.8 ซึ่งกุ้งขาวแวนนาไมเป็นสินค้าเกษตรที่สำคัญในสาขานี้ และจากสถานการณ์การระบาดของเชื้อไวรัส โควิด-19 รอบใหม่ที่ส่งผลให้ตลาดกุ้งมหาชัยต้องปิดชั่วคราว มีผลต่อการตัดสินใจลดปริมาณการเลี้ยงกุ้งของเกษตรกร เพื่อลดความเสี่ยงด้านการตลาด และต้นทุนการเลี้ยง ทำให้ภาวะการผลิตของสาขาประมงมีทิศทางที่อาจจะหดตัวหรือขยายตัวได้แต่ไม่มากนัก

❖ ภาวะการผลิตสาขาบริการทางการเกษตร ปี 2564 คาดว่าจะขยายตัวในช่วงร้อยละ 1.9 - 2.9 เนื่องจากการจ้างเตรียมดินและเก็บเกี่ยวเพิ่มขึ้นจากการเพิ่มขึ้นของเนื้อที่เพาะปลูกพืชเศรษฐกิจ

❖ ภาวะการผลิตสาขาป่าไม้ ปี 2564 คาดว่าอยู่ในช่วงร้อยละ (-0.9) - 0.1 จากกิจกรรมการปลูกป่าธรรมชาติ และไม้เศรษฐกิจ

### ตารางที่ 1 อัตราการเปลี่ยนแปลงของผลิตภัณฑ์มวลรวมภาคเกษตรจังหวัดประจวบคีรีขันธ์

หน่วย : ร้อยละ

สาขา	2562	2563	2564
ภาคเกษตร	2.6	-8.3	9.2 - 10.2
พืช	-11.6	-14.6	14.9 - 15.9
ปศุสัตว์	2.5	4.3	0.4 - 1.4
ประมง	1.1	-0.4	(-0.2) - 0.8
บริการทางการเกษตร	5.1	-7.1	1.9 - 2.9
ป่าไม้	13.8	1.9	(-0.9) - 0.1

ที่มา : ประมาณการโดยสำนักงานเศรษฐกิจการเกษตรที่ 10 จังหวัดราชบุรี

ตารางที่ 2 ผลผลิตสินค้าเกษตรที่สำคัญ (ปีปฏิทิน)

รายการ	ปี 2562	ปี 2563	อัตราการเปลี่ยนแปลง (ร้อยละ)
สับปะรด (ตัน)	663,452	456,972	-31.1
ยางพารา (ตัน)	47,097	48,113	2.2
ปาล์มน้ำมัน (ตัน)	337,638	347,468	2.9
มะพร้าวผลแก่ (ตัน)	327,481	321,854	-1.7
โคเนื้อ (ตัว)	25,002	26,000	4.0
นํ้ามันดิบ (ตัน)	73,436	77,107	5.0
กุ้งขาว (ตัน)	24,311	22,778	-6.3

ที่มา : ศูนย์สารสนเทศการเกษตร สำนักงานเศรษฐกิจการเกษตร  
: ปี 2563 โคเนื้อ และนํ้ามันดิบ จากการคำนวณโดย สศท.10

ตารางที่ 3 ราคาที่เกษตรกรขายได้ของสินค้าเกษตรที่สำคัญ

รายการ	ปี 2562	ปี 2563	อัตราการเปลี่ยนแปลง (ร้อยละ)
สับปะรด (บาท/กก.)	6.0	11.9	98.3
ยางพารา (บาท/กก.)	42.3	45.4	7.3
ปาล์มน้ำมัน (บาท/กก.)	2.7	4.5	66.7
มะพร้าวผลแก่ (บาท/ลูก)	9.3	17.7	90.3
โคเนื้อ (บาท/กก.)	81.1	95.9	18.2
นํ้ามันดิบ (บาท/กก.)	18.1	18.0	-0.6
กุ้งขาว (บาท/กก.)	137.6	78.3	-43.1

ที่มา : สำนักงานเศรษฐกิจการเกษตรที่ 10 จังหวัดราชบุรี