



รายงานภาวะเศรษฐกิจการเกษตร จังหวัดสมุทรสงคราม

ภาวะเศรษฐกิจการเกษตรปี 2563 และแนวโน้มปี 2564

ROAE Outlook

ภาวะเศรษฐกิจการเกษตร

หน้า

1. ภาพรวมเศรษฐกิจจังหวัด.....	2
2. ปัจจัยที่เกี่ยวข้องกับการผลิตภาคเกษตร.....	2
2.1 ราคาน้ำมัน	
2.2 สถานการณ์น้ำ	
2.3 สถานการณ์โรคระบาด	
2.4 สถานการณ์โรคโควิด-19	
3. เครื่องชี้ทางด้านเศรษฐกิจการเกษตร.....	3
4. ภาวะเศรษฐกิจการเกษตรปี 2563.....	4
สาขาพืช	
สาขาปศุสัตว์	
สาขาประมง	
สาขาป่าไม้	
สาขาบริการทางการเกษตร	
5. แนวโน้มเศรษฐกิจการเกษตรปี 2564.....	8
สาขาพืช	
สาขาปศุสัตว์	
สาขาประมง	
สาขาป่าไม้	
สาขาบริการทางการเกษตร	
ตารางที่ 1 อัตราการเปลี่ยนแปลงของผลิตภัณฑ์มวลรวมภาคเกษตร จ.สมุทรสงคราม.....	9
ตารางที่ 2 ผลผลิตสินค้าเกษตรที่สำคัญ (ปีปฏิทิน).....	9
ตารางที่ 3 ราคาที่เกษตรกรขายได้ของสินค้าเกษตรที่สำคัญ.....	9

ภาวะเศรษฐกิจการเกษตร ปี 2563 และแนวโน้มปี 2564 จังหวัดสมุทรสงคราม

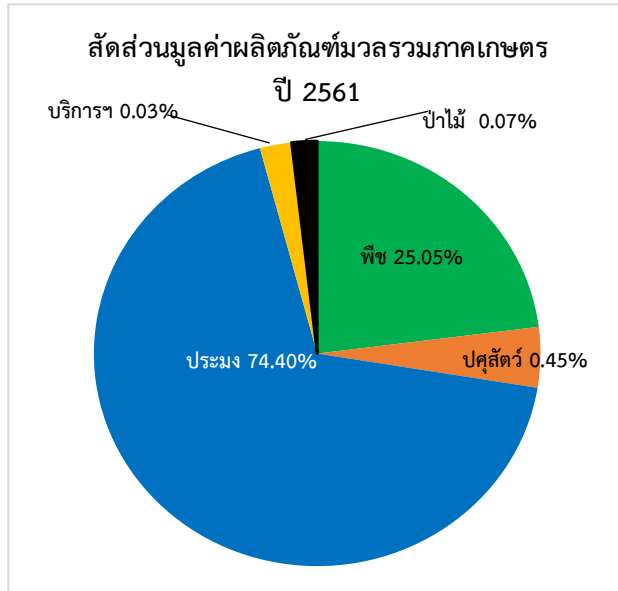
ภาวะเศรษฐกิจการเกษตรจังหวัดสมุทรสงครามในปี 2563 ภาคเกษตรหดตัวร้อยละ 1.7 เมื่อเทียบกับปี 2562 โดย สาขาประมง สาขาปศุสัตว์ และสาขาป่าไม้ หดตัวร้อยละ 2.4 0.7 และ 0.7 ตามลำดับ ส่วนสาขาพืช และสาขาบริการทางการเกษตร ขยายตัวร้อยละ 2.2 และ 10.8 โดยมีปัจจัยสำคัญที่ส่งผลกระทบต่อภาคเกษตร ได้แก่ สภาพอากาศที่แปรปรวน ปริมาณน้ำที่ไม่เพียงพอต่อการเพาะเลี้ยงกุ้งขาวแวนนาไม และปลาน้ำจืดจากภัยแล้งในช่วงต้นปี ประกอบกับความต้องการของตลาดจากทั้งในประเทศและต่างประเทศลดลง และจากสถานการณ์การเกิดโรคระบาดไวรัสโควิด-19 ทำให้เศรษฐกิจทั่วโลกถดถอย ซึ่งส่งผลกระทบต่อความต้องการบริโภคสินค้าเกษตรที่ลดลงของตลาดภายนอกประเทศอีกด้วย

แนวโน้มเศรษฐกิจการเกษตรปี 2564 คาดว่า ภาคเกษตรจะขยายตัวในช่วงร้อยละ 1.4-2.4 โดยสาขาพืชอยู่ในช่วงร้อยละ (-1.1)-(-0.1) สาขาปศุสัตว์อยู่ในช่วงร้อยละ (-0.2)-0.8 สาขาประมงอยู่ในช่วงร้อยละ 0.1-1.1 สาขาบริการทางการเกษตรอยู่ในช่วงร้อยละ 0.3-1.3 และสาขาป่าไม้ขยายตัวในช่วงร้อยละ 0.9-1.9 โดยมีปัจจัยสำคัญที่คาดว่าจะสนับสนุนการขยายตัวของภาคเกษตร ได้แก่ การดำเนินนโยบายด้านการเกษตรที่ต่อเนื่อง การส่งเสริมพัฒนาสินค้าเกษตรออนไลน์เป็นช่องทางในการจำหน่ายสินค้าเกษตรให้แก่เกษตรกรและสถาบันเกษตรกร การวางแผนการปล่อยน้ำให้เกษตรกรและการประชาสัมพันธ์การเตรียมรับมือภัยแล้งและการเฝ้าระวังพื้นที่น้ำเค็มให้กับเกษตรกร ประกอบกับคาดว่าในปี 2564 ความต้องการบริโภค/ส่งออกสินค้าเกษตรจะมีแนวโน้มเพิ่มขึ้น จากการที่เศรษฐกิจโลกฟื้นตัวเล็กน้อย อย่างไรก็ตาม อาจมีปัจจัยที่เป็นลบอย่างสภาพอากาศที่แปรปรวนซึ่งเป็นผลมาจาก Climate change และการระบาดของเชื้อโรคโควิด-19 รอบใหม่ที่แพร่กระจายมากกว่าเดิม ซึ่งอาจส่งผลกระทบต่อการขยายตัวกับการผลิตและการตลาดสินค้าเกษตร



1. ภาพรวมเศรษฐกิจจังหวัด

ผลิตภัณฑ์มวลรวมจังหวัด ณ ราคาประจำปี ของจังหวัดสมุทรสงคราม ปี 2561 มีมูลค่า 25,947 ล้านบาท ประกอบด้วยภาคเกษตรมูลค่า 5,659 ล้านบาท และภาคนอกเกษตรมูลค่า 20,314 ล้านบาท โดยภาคเกษตรมีสาขาเกษตรกรรม การป่าไม้ และการประมง เป็นสาขาการผลิตหลักในการขับเคลื่อนเศรษฐกิจของจังหวัด คิดเป็นสัดส่วนร้อยละ 21.79 ส่วนนอกภาคเกษตรมีสาขาอุตสาหกรรม และสาขาบริการฯ เป็นสาขาการผลิตหลักในนอกภาคเกษตร ซึ่งมีสัดส่วนร้อยละ 22.77 และ 55.44 ตามลำดับ



ที่มา : สำนักงานสภาพัฒนาการเศรษฐกิจและสังคมแห่งชาติ

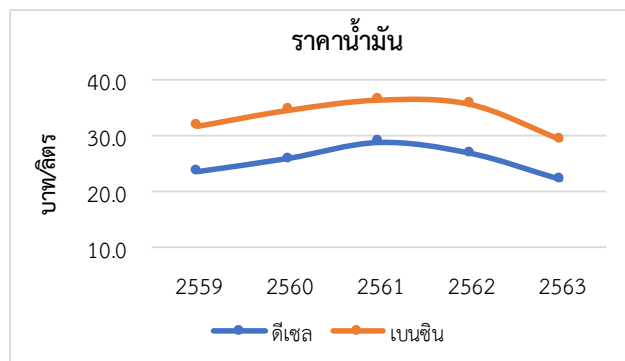
สำหรับภาคเกษตร โครงสร้างการผลิตหลักของจังหวัดสมุทรสงคราม ประกอบด้วยสาขาเกษตรกรรม การป่าไม้ และการประมง โดยมีสินค้าเกษตรหลักในการขับเคลื่อนเศรษฐกิจภาคเกษตร ได้แก่ กุ้งขาวแวนนาไม มะพร้าวแก่ ส้มโอ ข้าวนาปี ข้าวนาปรัง ไข่ไก่ และสุกร ซึ่งนอกจากจะผลิตเพื่อบริโภคภายในประเทศแล้ว ยังเป็นสินค้าเศรษฐกิจที่สร้างรายได้ระดับประเทศ และเป็นส่วนสำคัญที่ส่งผลต่อการเจริญเติบโตทางเศรษฐกิจของจังหวัด

สำหรับสัดส่วนมูลค่าผลิตภัณฑ์มวลรวมภาคเกษตรในปี 2561 ของจังหวัดสมุทรสงคราม โดยสาขาประมง มีสัดส่วนมากที่สุด ร้อยละ 74.40 ของผลิตภัณฑ์มวลรวมภาคเกษตร รองลงมา ได้แก่ สาขาพืช สาขาปศุสัตว์ สาขาป่าไม้ และสาขาบริการทางการเกษตร ซึ่งมีสัดส่วนร้อยละ 25.05 0.45 0.07 และ 0.03 ตามลำดับ

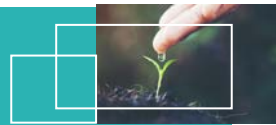
2. ปัจจัยที่เกี่ยวข้องกับการผลิตภาคเกษตร

2.1 ราคาน้ำมัน

ในปี 2563 น้ำมันเบนซินราคาเฉลี่ยลิตรละ 29.36 บาท ลดลงจากปีที่ผ่านมา 6.11 บาทต่อลิตร หรือลดลงร้อยละ 17.23 ขณะที่น้ำมันดีเซลเฉลี่ยลิตรละ 21.94 บาท ลดลงจากปีที่ผ่านมา 4.81 บาทต่อลิตร หรือลดลงร้อยละ 17.99 จากอุปทานส่วนเกินที่เพิ่มขึ้นอย่างมากจากการระบาดของเชื้อไวรัสโควิด-19 ในช่วงครึ่งปีแรก ส่งผลให้ราคาน้ำมันในประเทศลดลงตามไปด้วย ซึ่งเป็นปัจจัยบวกต่อภาคเกษตรในเรื่องของต้นทุนการผลิตที่ลดลง

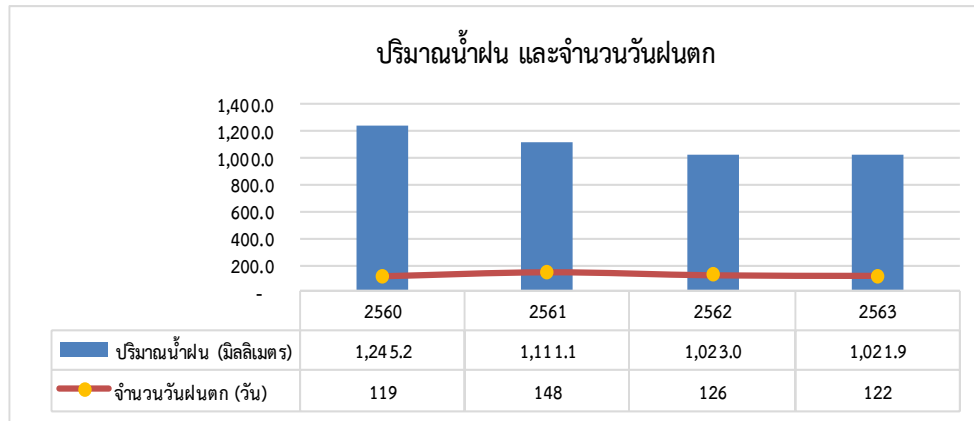


ที่มา : pttplc.com



2.2 สถานการณ์น้ำ

ปี 2563 จำนวนวันฝนตกในพื้นที่จังหวัดสมุทรสงคราม เฉลี่ย 122.26 วัน ปริมาณน้ำฝน 1,021.9 มิลลิเมตร เมื่อเทียบกับปีที่ผ่านมาที่มีจำนวนวันฝนตกเฉลี่ย 126.20 วัน ปริมาณน้ำฝน 1,023.0 มิลลิเมตร จำนวนปริมาณน้ำฝนเล็กน้อย หรือลดลงร้อยละ 0.12 สถานการณ์และปริมาณน้ำต้นทุนที่เพียงพอจากแม่น้ำแม่กลองซึ่งเป็นแหล่งน้ำที่สำคัญในการใช้เพื่ออุปโภค/บริโภค คมนาคมขนส่ง ประมง น้ำจืด และเพาะปลูก



ที่มา : กรมอุตุนิยมวิทยา

2.3 สถานการณ์โรคระบาดพืชและสัตว์

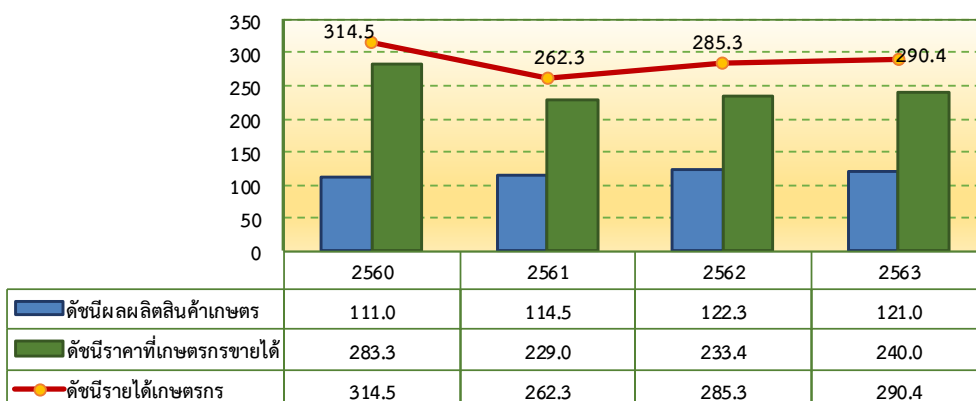
ปี 2563 ภาคเกษตรจังหวัดสมุทรสงคราม ทางด้านประมงพบกึ่งเป็นโรคตายด่วน โรคซีขาว ซึ่งเป็นโรคที่สามารถเกิดขึ้นได้ประจำในหมู่เกษตรกรที่เลี้ยงกุ้ง แต่ไม่พบการระบาดของโรคที่ร้ายแรง ด้านพืชพบการระบาดของด้วงแรด หนอนหัวดำ และแมลงค้ำหนามในมะพร้าว (ไม่ร้ายแรง) และด้านปศุสัตว์มีนโยบายที่ปฏิบัติอย่างชัดเจนโดยให้ความสำคัญต่อการเฝ้าระวังโรคอหิวาต์แอฟริกาในสุกร (African Swine Fever: ASF) อย่างเข้มงวด เช่นกัน

2.4 สถานการณ์โรคระบาดโควิด-19

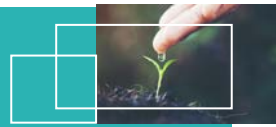
สถานการณ์การแพร่ระบาดของโควิด-19 ในช่วงต้นปี 2563 ทำให้มีมาตรการปิดเมือง ไม่มีการขนส่งสินค้า รวมถึงการปิดด่านการค้าชายแดน ส่งผลกระทบต่อ การขนส่ง การค้า และการส่งออกสินค้าเกษตร ขณะที่ความต้องการสินค้าเกษตรไทยในภาพรวมลดลงในระยะสั้น โดยเฉพาะผักและผลไม้ นอกจากนี้ยังได้รับผลกระทบจากการที่ร้านค้าลดการสั่งซื้อสินค้าเข้ามาสต็อก เนื่องจากไม่มั่นใจในสถานการณ์ รอดูสถานการณ์เพื่อวางแผนธุรกิจ และความหวาดกลัวไม่เชื่อมั่นของผู้บริโภค

3. เครื่องชี้ทางด้านเศรษฐกิจการเกษตร

ดัชนีผลผลิตสินค้าเกษตร ดัชนีราคาที่เกษตรกรขายได้ และดัชนีรายได้เกษตรกร



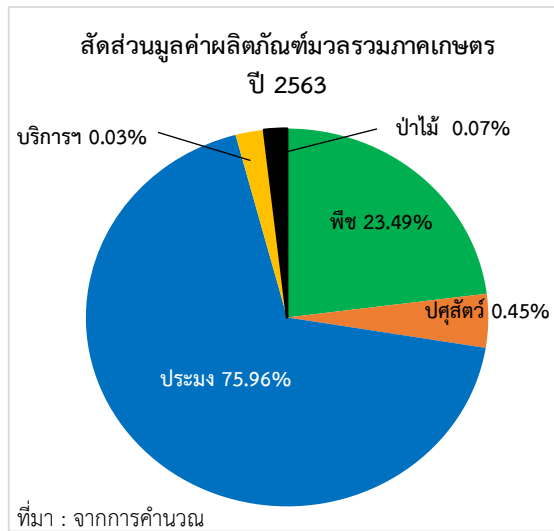
ที่มา : จากการคำนวณ



จากกราฟแสดงให้เห็นว่า ดัชนีผลผลิตสินค้าเกษตรของจังหวัดสมุทรสงคราม ปี 2563 อยู่ที่ระดับ 121.0 ลดลงร้อยละ 1.0 จากปีที่ผ่านมา ซึ่งอยู่ที่ระดับ 122.3 ส่วนดัชนีราคาที่เกษตรกรขายได้อยู่ที่ระดับ 240.0 เพิ่มขึ้นร้อยละ 2.8 จากปีที่ผ่านมาซึ่งอยู่ที่ระดับ 233.4 ส่งผลให้ดัชนีรายได้เกษตรกรเพิ่มขึ้นอยู่ที่ระดับ 290.4 หรือเพิ่มขึ้นร้อยละ 1.8 จากปีที่ผ่านมาซึ่งอยู่ที่ระดับ 285.3

4. ภาวะเศรษฐกิจการเกษตร ปี 2563

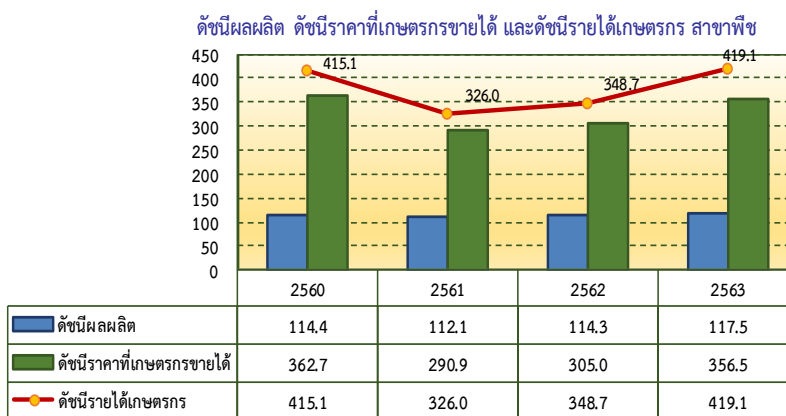
สัดส่วนมูลค่าผลิตภัณฑ์มวลรวมภาคเกษตรในปี 2563 ของจังหวัดสมุทรสงคราม โดยสาขาประมงมีสัดส่วนมากที่สุด ร้อยละ 75.96 ของผลิตภัณฑ์มวลรวมภาคเกษตร รองลงมา ได้แก่ สาขาพืช สาขาปศุสัตว์ สาขาป่าไม้ และสาขาบริการทางการเกษตร ซึ่งมีสัดส่วน ร้อยละ 23.49 0.45 0.07 และ 0.03 ตามลำดับ



การประมาณการภาวะเศรษฐกิจการเกษตรจังหวัดสมุทรสงคราม ได้พิจารณาจากปัจจัยต่าง ๆ ที่เกี่ยวข้องกับการผลิตภาคเกษตรดังกล่าวข้างต้น อาทิ การลดลงของผลผลิตและราคาสินค้าเกษตร สภาพอากาศที่แปรปรวน ภัยแล้งในช่วงต้นปี และการระบาดของโรคโควิด-19 ส่งผลให้ภาวะเศรษฐกิจการเกษตรของจังหวัดสมุทรสงคราม ในปี 2563 หดตัวร้อยละ 1.7 เมื่อเทียบกับปี 2562 โดยสาขาที่หดตัว ได้แก่ สาขาประมง หดตัวร้อยละ 2.4 สาขาปศุสัตว์ หดตัวร้อยละ 0.7 สาขาป่าไม้ หดตัวร้อยละ 0.7 ส่วนสาขาที่ขยายตัว คือ สาขาพืช ขยายตัวร้อยละ 2.2 และสาขาบริการทางการเกษตร ขยายตัวร้อยละ 10.8 โดยมีรายละเอียดดังนี้

❖ สาขาพืช

การผลิตพืชในปี 2563 เพิ่มขึ้นเมื่อเทียบกับปี 2562 โดยดัชนีผลผลิตอยู่ที่ระดับ 117.5 เพิ่มขึ้นร้อยละ 2.8 จากปี 2562 ซึ่งอยู่ที่ระดับ 114.3 ขณะที่ดัชนีราคาผลผลิตที่เกษตรกรขายได้โดยเฉลี่ยอยู่ที่ระดับ 356.5 เพิ่มขึ้นร้อยละ 16.9 จากปี 2562 ซึ่งอยู่ที่ระดับ 305.0 จากราคาที่เพิ่มขึ้นของสินค้าเกษตรที่สำคัญ ได้แก่ ข้าว มะพร้าวแก่ ส่งผลให้ดัชนีรายได้เกษตรกรเพิ่มขึ้นอยู่ที่ระดับ 419.1 หรือเพิ่มขึ้นร้อยละ 20.2 จากปี 2562 ซึ่งอยู่ที่ระดับ 348.7



ที่มา : จากการคำนวณ



ผลผลิตพืชที่สำคัญของจังหวัด ได้แก่ มะพร้าวแก่ ส้มโอ และข้าวรวม (ข้าวนาปี,ข้าวนาปรัง) โดยผลผลิตของส้มโอ และข้าวรวมเพิ่มขึ้นร้อยละ 4.43 และ 12.64 ตามลำดับ เนื่องจากการเพิ่มขึ้นของเนื้อที่เพาะปลูกและเก็บเกี่ยวข้าวนาปี และข้าวนาปรัง และผลผลิตส้มโอที่เพิ่มขึ้นเมื่อเทียบกับปีที่ผ่านมา ส่งผลให้สาขาพืชขยายตัว ร้อยละ 2.2 โดยสถานการณ์แต่ละสินค้ามีดังนี้

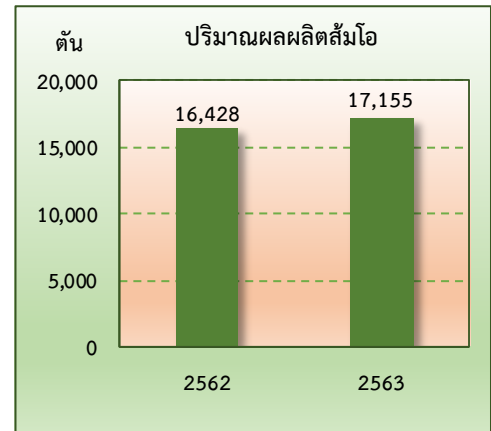
❖ ส้มโอ

ภาวะการผลิต

ปริมาณผลผลิตส้มโอ ปี 2563 เท่ากับ 17,155 ตัน เพิ่มขึ้นจากปีที่ผ่านมาซึ่งผลิตได้ 16,428 ตัน หรือเพิ่มขึ้นร้อยละ 4.43 เนื่องจากส้มโอที่ปลูกแทนที่ต้นจืดและปลูกทดแทนต้นเดิมที่ตาย ให้ผลผลิตแล้ว ประกอบกับเกษตรกรมีการดูแลรักษาแปลงอย่างดี ส่งผลให้ปริมาณผลผลิตออกสู่ตลาดเพิ่มขึ้น

ระดับราคา

ปี 2563 ราคาส้มโอที่เกษตรกรขายได้เฉลี่ย 46.71 บาท/กก. ลดลงร้อยละ 7.66 จากปี 2562 ที่มีราคาเฉลี่ยอยู่ที่ 50.59 บาท/กก. เนื่องจากความต้องการซื้อส้มโอของผู้บริโภคซึ่งเป็นนักท่องเที่ยวลดลงจากการแพร่ระบาดของเชื้อโรคโควิด-19 ในช่วงกลางปี ทำให้การจำหน่ายให้กับนักท่องเที่ยวซึ่งเป็นกลุ่มที่จะช่วยยกระดับราคาส้มโอลดลง ส่งผลให้ราคาปรับตัวลดลง



ที่มา : ศูนย์สารสนเทศการเกษตร สศก.
: ปี2563 พยากรณ์ ณ กันยายน 2563

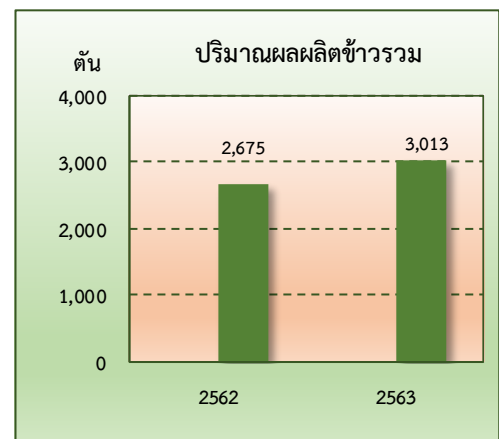
❖ ข้าวรวม

ภาวะการผลิต

ปริมาณผลผลิตข้าวรวม (ข้าวนาปีและนาปรัง) ปี 2563 เท่ากับ 3,013 ตัน เพิ่มขึ้นจากปีที่ผ่านมาซึ่งผลิตได้ 2,675 ตัน หรือเพิ่มขึ้นร้อยละ 12.64 เนื่องจากการเพิ่มขึ้นของเนื้อที่เพาะปลูกและเนื้อที่เก็บเกี่ยวข้าว ทั้งนาปีและนาปรัง เกษตรกรมีการทำการผลิตในที่นาที่เคยปล่อยว่าง ส่งผลให้ปริมาณผลผลิตเพิ่มขึ้น

ระดับราคา

ปี 2563 ราคาข้าวเปลือกรวมที่เกษตรกรขายได้เฉลี่ยตันละ 8,761.00 บาท เพิ่มขึ้นร้อยละ 17.35 จากปี 2562 ที่มีราคาเฉลี่ยอยู่ที่ตันละ 7,465.13 บาท เป็นผลมาจากความต้องการซื้อของผู้บริโภคที่เพิ่มขึ้นเพื่อกักตุนในช่วงที่มีการระบาดของโรคโควิด-19 และจากความต้องการซื้อจากต่างประเทศตามคำสั่งซื้อของผู้ประกอบการส่งออกข้าวที่เพิ่มขึ้น ส่งผลให้ราคาข้าวเปลือกปรับตัวสูงขึ้น



ที่มา : ศูนย์สารสนเทศการเกษตร สศก.
: ปี2563 พยากรณ์ ณ กันยายน 2563

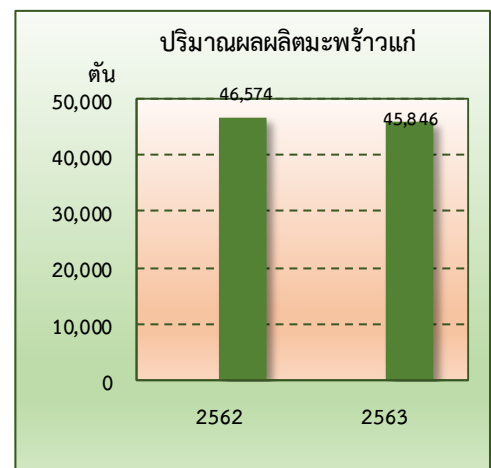
❖ มะพร้าวแก่

ภาวะการผลิต

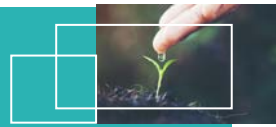
ปริมาณผลผลิตมะพร้าวแก่ ปี 2563 เท่ากับ 45,486 ตัน ลดลงจากปีที่ผ่านมาซึ่งผลิตได้ 46,574 ตัน หรือลดลงร้อยละ 2.34 เนื่องจากสภาพแห้งในช่วง รวมทั้งปริมาณน้ำฝนที่น้อยกว่าปี 2562 ส่งผลให้ผลผลิตลดลงทั้งปริมาณและขนาดของผลผลิต

ระดับราคา

ปี 2563 ราคามะพร้าวขนาดผลใหญ่ที่เกษตรกรขายได้เฉลี่ย 15.77 บาท/ลูก เพิ่มขึ้นจากปีที่ผ่านมา ซึ่งมีราคาเฉลี่ย 8.48 บาท/ลูก หรือเพิ่มขึ้นร้อยละ 85.96 เนื่องจากความต้องการซื้อมะพร้าวแก่ของโรงงานกะทิสำเร็จรูปและตลาดค้าปลีกมีมาก ทำให้ราคามะพร้าวแก่ปรับตัวสูงขึ้น



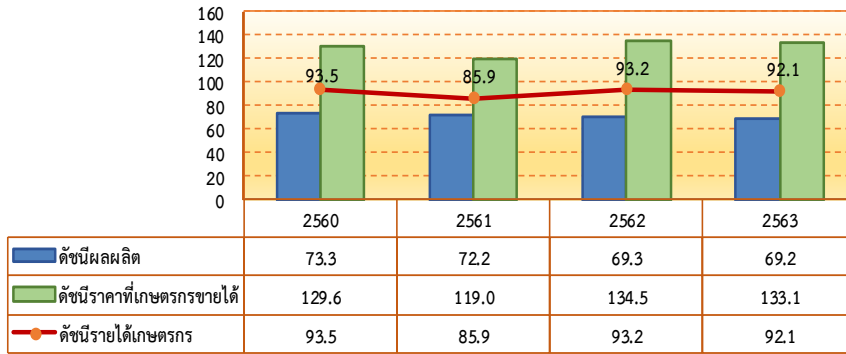
ที่มา : ศูนย์สารสนเทศการเกษตร สศก.
: ปี2563 พยากรณ์ ณ กันยายน 2563



❖ สาขาปศุสัตว์

การผลิตปศุสัตว์ปี 2563 ลดลงเมื่อเทียบกับปี 2562 โดยดัชนีผลผลิตเฉลี่ยปี 2563 อยู่ที่ระดับ 69.2 ลดลงร้อยละ 0.2 จากปี 2562 ซึ่งอยู่ที่ระดับ 69.3 จากการลดลงของการผลิตสุกร ขณะที่ดัชนีราคาสินค้าปศุสัตว์ที่เกษตรกรขายได้โดยเฉลี่ยอยู่ที่ระดับ 133.1 ลดลงร้อยละ 1.0 จากปี 2562 ซึ่งอยู่ที่ระดับ 134.5 ส่งผลให้ดัชนีรายได้เกษตรกรรายสาขาปศุสัตว์อยู่ที่ระดับ 92.1 ลดลงร้อยละ 1.2 จากปี 2562 ซึ่งอยู่ที่ระดับ 93.2

ดัชนีผลผลิต ดัชนีราคาที่เกษตรกรขายได้ และดัชนีรายได้เกษตรกร สาขาปศุสัตว์



ที่มา : จากการคำนวณ

ภาวะการผลิตสาขาปศุสัตว์ ปี 2563 หดตัวร้อยละ 0.7 เมื่อเทียบกับปี 2562 จากการลดลงของการผลิตสุกร เนื่องจากเกษตรกรรายย่อยบางรายเลี้ยงในปริมาณที่ลดลง

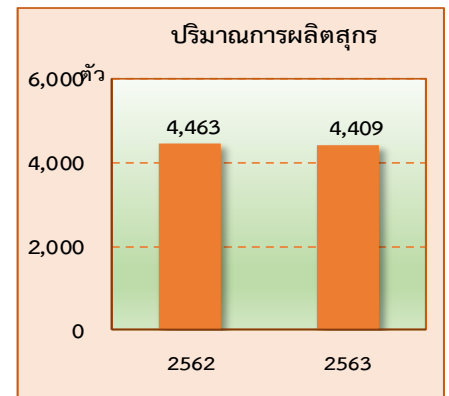
❖ สุกร

ภาวะการผลิต

ปริมาณการผลิตสุกร ปี 2563 มีปริมาณการผลิตสุกรมีชีวิต 4,409 ตัว ลดลงจากปีที่ผ่านมา ที่มีปริมาณการผลิต 4,463 ตัว หรือลดลงร้อยละ 1.21 เนื่องจากเกษตรกรรายย่อยบางรายเลี้ยงในปริมาณที่ลดลง จากการขาดแคลนลูกสุกรขุน ส่งผลให้ปริมาณการผลิตสุกรในปี 2563 มีปริมาณลดลง

ระดับราคา

ปี 2563 ราคาสุกรน้ำหนักไม่ต่ำกว่า 100 กิโลกรัม ที่เกษตรกรขายได้เฉลี่ยอยู่ที่กิโลกรัมละ 67.61 บาท เพิ่มขึ้นร้อยละ 4.88 จากปีที่ผ่านมา ที่มีราคาเฉลี่ยกิโลกรัมละ 64.46 บาท เนื่องจากความต้องการซื้อของผู้บริโภคที่เพิ่มขึ้นเพื่อในช่วงที่มีการระบาดโรคโควิด-19 ส่งผลให้ราคาสุกรปรับตัวสูงขึ้น



ที่มา : จากการคำนวณ

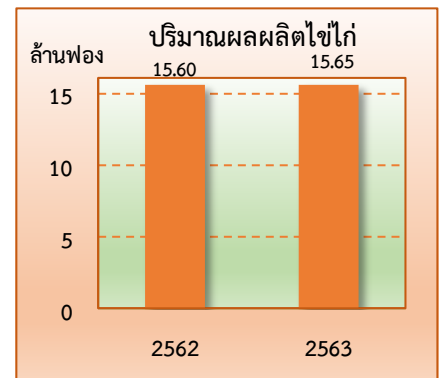
❖ ไข่ไก่

ภาวะการผลิต

ปริมาณการผลิตไข่ไก่ ปี 2563 มีปริมาณการผลิต 15.65 ล้านฟอง เพิ่มขึ้นร้อยละ 4.46 เมื่อเทียบกับปี 2562 ที่มีปริมาณการผลิต 15.60 ล้านฟอง เนื่องจากเกษตรกรมีการจัดการฟาร์มที่มีประสิทธิภาพ ประกอบกับสภาพอากาศเอื้ออำนวยต่อการออกไข่ของแม่ไก่ จึงทำให้ปริมาณการผลิตไข่ไก่มากกว่าปีที่ผ่านมา

ระดับราคา

ในปี 2563 ราคาไข่ไก่ที่เกษตรกรขายได้เฉลี่ยอยู่ที่ 3.00 บาท/ฟอง ลดลงจากปี 2562 ที่มีราคาเฉลี่ยอยู่ที่ 3.14 บาท/ฟอง หรือลดลงร้อยละ 4.45 เนื่องจากปริมาณไข่ไก่ออกสู่ตลาดมากกว่าความต้องการซื้อของผู้บริโภค จึงทำให้ราคาไข่ไก่ปรับตัวลง



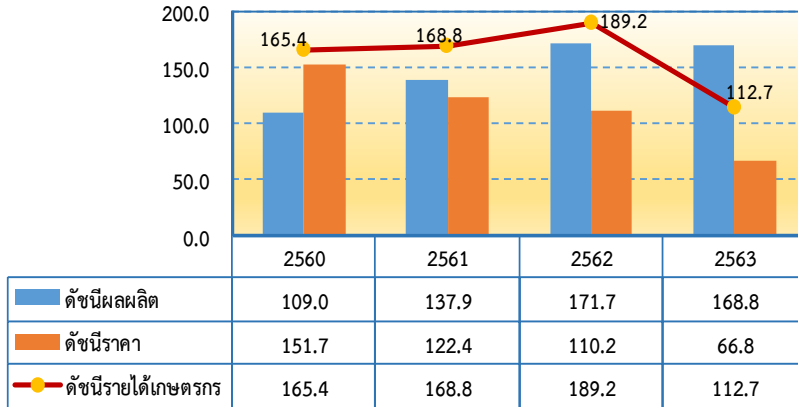
ที่มา : จากการคำนวณ



❖ สาขาประมง

การผลิตประมงจังหวัดสมุทรสงคราม ปี 2563 ลดลงเมื่อเทียบกับปี 2562 โดยดัชนีผลผลิตเฉลี่ยอยู่ที่ระดับ 168.8 ลดลงร้อยละ 1.7 จากปี 2562 ซึ่งอยู่ที่ระดับ 171.7 ขณะที่ดัชนีราคาสินค้าประมงที่เกษตรกรขายได้โดยเฉลี่ยอยู่ที่ระดับ 66.8 ลดลงร้อยละ 39.4 จากปี 2562 ซึ่งอยู่ที่ระดับ 110.2 ส่งผลให้ดัชนีรายได้เกษตรกรสาขาประมงอยู่ที่ระดับ 112.7 ลดลงร้อยละ 40.5 จากปี 2562 ซึ่งอยู่ที่ระดับ 189.2

ดัชนีผลผลิต ดัชนีราคาที่เกษตรกรขายได้ และดัชนีรายได้เกษตรกร สาขาประมง



ที่มา : จากการคำนวณ

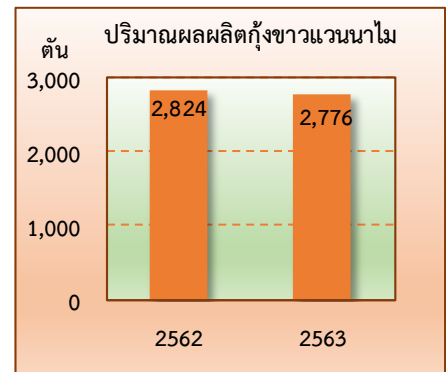
ภาวะการผลิตสาขาประมงจังหวัดสมุทรสงคราม ปี 2563 หดตัวร้อยละ 2.4 เมื่อเทียบกับปี 2562 เนื่องจากปริมาณน้ำที่ไม่เพียงพอต่อการเพาะเลี้ยงกุ้งขาวแวนนาไม และปลาน้ำจืดจากภัยแล้งในช่วงต้นปี ประกอบกับความต้องการของตลาดจากทั้งในประเทศและต่างประเทศลดลง และจากสถานการณ์การเกิดโรคระบาดไวรัสโควิด-19

❖ กุ้งขาวแวนนาไม ภาวะการผลิต

ปริมาณการผลิตกุ้งขาวแวนนาไม ปี 2563 มีปริมาณการผลิต 2,776 ตัน ลดลงจากปี 2562 ที่มีปริมาณการผลิต 2,824 ตัน หรือลดลงร้อยละ 1.70 เนื่องจากเกษตรกรมีการปรับลดลูกพันธุ์กุ้งในการเลี้ยงตามทิศทางการลดลงของความต้องการซื้อจากทั้งในประเทศและต่างประเทศ

ระดับราคา

ในปี 2563 ราคากุ้งขาวฯ เฉลี่ยอยู่ที่ 81.76 บาท/กก. ลดลงร้อยละ 40.47 จากปี 2562 ที่มีราคาเฉลี่ย 137.34 บาท/กก. เนื่องจากปริมาณน้ำไม่เพียงพอต่อการเพาะเลี้ยงจากภัยแล้งในช่วงต้นปี ประกอบกับการส่งออกกุ้งของไทยในปี 2563 ลดลง และจากสถานการณ์การระบาดของไวรัสโควิด-19 ส่งผลให้ราคากุ้งปรับตัวลดลง



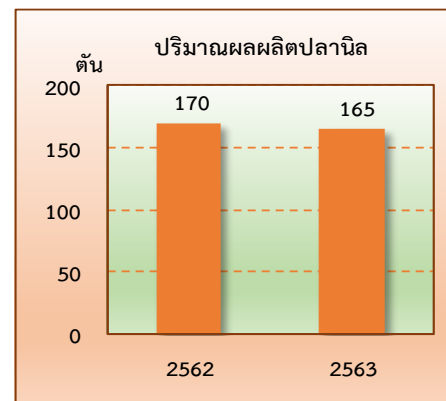
ที่มา : ศูนย์สารสนเทศการเกษตร สศก.
: ปี2563 พยากรณ์ ณ กันยายน 2563

❖ ปลานิล ภาวะการผลิต

ปริมาณการผลิตปลานิลปี 2563 มีปริมาณการผลิต 165 ตัน ลดลงจากปี 2562 ที่มีปริมาณการผลิต 170 ตัน หรือลดลงร้อยละ 2.94 เนื่องจากปริมาณน้ำไม่เพียงพอต่อการเพาะเลี้ยงจากภัยแล้งในช่วงต้นปี ทำให้ปริมาณผลผลิตปลานิลลดลง

ระดับราคา

ในปี 2563 ราคาปลานิลเฉลี่ยอยู่ที่ 45.67 บาท/กก. เพิ่มขึ้นร้อยละ 6.13 จากปี 2562 ที่มีราคาเฉลี่ย 43.03 บาท/กก. เนื่องจากผลผลิตออกสู่ตลาดน้อยลงส่งผลให้ราคาปรับตัวสูงขึ้น



ที่มา : ศูนย์สารสนเทศการเกษตร สศก.
: ปี2563 พยากรณ์ ณ กันยายน 2563



❖ สาขาบริการทางการเกษตร

ในปี 2563 สาขาบริการทางการเกษตรจังหวัดสมุทรสงคราม ขยายตัวร้อยละ 10.8 จากกิจกรรมการจ้างบริการเตรียมดินและเก็บเกี่ยวด้วยเครื่องจักรที่เพิ่มขึ้นตามเนื้อที่เพาะปลูกและเนื้อที่เก็บเกี่ยวข้าวนาปีและข้าวนาปรังปี ส่งผลให้สาขาบริการทางการเกษตรขยายตัว



❖ สาขาป่าไม้

ในปี 2563 สาขาป่าไม้จังหวัดสมุทรสงคราม หดตัวร้อยละ 0.7 เนื่องจากกิจกรรมการดูแลรักษาและปลูกป่าโกงกาง ของทั้งภาครัฐและเอกชนที่เข้ามาดำเนินกิจกรรมและกิจกรรมเผาถ่านจากป่าเอกชนลดลง จากสถานการณ์การระบาดของโรคโควิด-19 ที่ทำให้ไม่สามารถดำเนินกิจกรรมต่างๆ ได้ ส่งผลให้สาขาป่าไม้หดตัว

5. แนวโน้มเศรษฐกิจการเกษตร ปี 2564

เศรษฐกิจการเกษตรจังหวัดสมุทรสงคราม ในปี 2564 คาดว่าภาคเกษตรขยายตัวในช่วง ร้อยละ 1.4-2.4 โดยสาขาพืชอยู่ในช่วง ร้อยละ (-1.1)-(-0.1) สาขาปศุสัตว์อยู่ในช่วง ร้อยละ (-0.2)-0.8 สาขาประมงอยู่ในช่วง ร้อยละ 0.1-1.1 สาขาบริการทางการเกษตรอยู่ในช่วง ร้อยละ 0.3-1.3 และสาขาป่าไม้อยู่ในช่วง ร้อยละ 0.9-1.9 ทั้งนี้เป็นไปตามปัจจัยบวกที่เป็นแรงผลักดันจากการดำเนินนโยบายของรัฐบาลอย่างต่อเนื่อง เช่น โครงการประกันรายได้พืช การส่งเสริมการรวมกลุ่ม การส่งเสริมพัฒนาสินค้าเกษตรออนไลน์เป็นช่องทางในการจำหน่ายสินค้าเกษตรให้แก่เกษตรกรและสถาบันเกษตรกร การวางแผนการปล่อยน้ำให้เกษตรกรและการประชาสัมพันธ์การเตรียมรับมือภัยแล้งและการเฝ้าระวังพื้นที่น้ำเค็มให้กับเกษตรกร รวมไปถึงแนวโน้มของเศรษฐกิจทั่วโลกที่กำลังจะฟื้นตัว แต่ก็อาจมีปัจจัยลบที่ไม่สามารถคาดการณ์หรือควบคุมได้โดยเฉพาะสภาพอากาศ และการระบาดของเชื้อโรคโควิด-19 รอบใหม่ที่แพร่กระจายมากกว่าเดิม ซึ่งอาจส่งผลกระทบต่อ การขยายตัวกับการผลิตและการตลาดสินค้าเกษตร

ภาวะการผลิตสาขาพืช ปี 2564 คาดว่าหดตัวอยู่ในช่วง ร้อยละ (-1.1)-(-0.1) จากปี 2563 จากแนวโน้มการลดลงของผลผลิตมะพร้าวแก่ และข้าวนาปรัง จากแนวโน้มการลดพื้นที่ปลูกมะพร้าวแก่ไปเป็นมะพร้าวน้ำหอมแทน ขณะที่ข้าวนาปีและส้มโอคาดว่าจะผลผลิตจะเพิ่มขึ้น เนื่องจากปริมาณน้ำฝนคาดว่าจะดีขึ้นกว่าปี 2563 และส้มโอที่เคยปลูกแทนสวนลิ้นจี่และปลูกทดแทนต้นเดิมที่ตาย ให้ผลผลิตแล้ว

ภาวะการผลิตสาขาปศุสัตว์ปี 2564 คาดว่าขยายตัวอยู่ในช่วง ร้อยละ (-0.2)-0.8 จากปี 2563 จากปริมาณการผลิตปศุสัตว์ ไก่ ไข่ไก่ และสุกร ที่มีแนวโน้มเพิ่มขึ้น เพื่อรองรับความต้องการบริโภคของตลาดที่เพิ่มขึ้นจากการที่เศรษฐกิจกำลังฟื้นตัว และจากมาตรการกระตุ้นเศรษฐกิจของรัฐบาลจากโครงการต่างๆ ที่สนับสนุนให้ประชาชนมีการบริโภคเพิ่มขึ้น

ภาวะการผลิตสาขาประมงปี 2564 คาดว่าขยายตัวอยู่ในช่วง ร้อยละ 0.1-1.1 จากการเพิ่มขึ้นของ กุ้งขาวแวนนาไม ปลานิล ปลาตูก เพื่อรองรับกับความต้องการบริโภคที่มีแนวโน้มเพิ่มขึ้นจากการที่เศรษฐกิจกำลังฟื้นตัว การผ่อนคลายมาตรการที่เข้มงวดในเรื่องของการส่งออก-นำเข้าทั้งในประเทศและต่างประเทศ และจากมาตรการกระตุ้นเศรษฐกิจของรัฐบาลจากโครงการต่างๆ ที่สนับสนุนให้ประชาชนมีการบริโภคเพิ่มขึ้น

การบริการทางการเกษตรปี 2564 มีแนวโน้มขยายตัวอยู่ในช่วง ร้อยละ 0.3-1.3 โดยขยายตัวตามสาขาพืชที่มีกิจกรรมการเตรียมดินและเก็บเกี่ยวด้วยเครื่องจักร โดยข้าวนาปี มีทิศทางเพิ่มขึ้นทั้งเนื้อที่เพาะปลูก-เก็บเกี่ยว และผลผลิต

สาขาป่าไม้ปี 2564 มีแนวโน้มขยายตัวอยู่ในช่วงร้อยละ 0.9-1.9 จากกิจกรรมการดูแลรักษาและปลูกป่าโกงกาง ของทั้งภาครัฐและเอกชน และกิจกรรมเผาถ่านจากป่าเอกชนที่สามารถดำเนินการได้มากกว่าปี 2563



ตารางที่ 1 อัตราการเปลี่ยนแปลงของผลิตภัณฑ์มวลรวมภาคเกษตร จ.สมุทรสงคราม

หน่วย: ร้อยละ

สาขา	2563	2564
ภาคเกษตร	-1.7	1.4 – 2.4
พืช	2.2	(-1.1) – (-0.1)
ปศุสัตว์	-0.7	(-0.2) – 0.8
ประมง	-2.4	0.1 – 1.1
บริการทางการเกษตร	10.8	0.3 – 1.3
ป่าไม้	-0.7	0.9 -1.9

ที่มา : สำนักงานเศรษฐกิจการเกษตรที่ 10

ตารางที่ 2 ผลผลิตสินค้าเกษตรที่สำคัญ (ปีปฏิทิน)

สินค้า	ปี 2562	ปี 2563	อัตราการเปลี่ยนแปลง (ร้อยละ)
มะพร้าวแก่ (ตัน)	46,574	45,486	-2.34
ส้มโอ (ตัน)	16,428	17,155	4.43
ข้าวรวม (ตัน)	2,675	3,013	12.64
สุกร (ตัว)	4,463	4,409	-1.21
ไข่ไก่ (ล้านฟอง)	15.60	15.65	4.46
กุ้งขาว (ตัน)	2,824	2,776	-1.70
ปลานิล (ตัน)	170	165	-2.94

ที่มา : ศูนย์สารสนเทศการเกษตร สศก.

: ปี2563 พยากรณ์ ณ กันยายน 2563

ตารางที่ 3 ราคาที่เกษตรกรขายได้ของสินค้าเกษตรที่สำคัญ

สินค้า	ปี 2562	ปี 2563	อัตราการเปลี่ยนแปลง (ร้อยละ)
มะพร้าวแก่ (บาท/ผล)	8.48	15.77	85.96
ส้มโอ (บาท/กก.)	50.59	46.71	-7.66
ข้าวรวม (บาท/ตัน)	7,465.13	8,761.00	17.35
สุกร (บาท/กก.)	64.46	67.61	4.88
ไข่ไก่ (บาท/ฟอง)	3.14	3.00	-4.45
กุ้งขาว (บาท/กก.)	137.34	81.76	-40.47
ปลานิล (บาท/กก.)	43.03	45.67	6.13

ที่มา : สำนักงานเศรษฐกิจการเกษตรที่ 10