



# รายงานภาวะเศรษฐกิจการเกษตรจังหวัดกาญจนบุรี

ภาวะเศรษฐกิจการเกษตรปี 2565 และแนวโน้มปี 2566 จังหวัดกาญจนบุรี

## ROAE Outlook

ภาวะเศรษฐกิจการเกษตร

หน้า

1. ภาพรวมเศรษฐกิจจังหวัดกาญจนบุรี.....	2
2. ปัจจัยที่เกี่ยวข้องกับการผลิตภาคเกษตร.....	2
2.1 สถานการณ์น้ำ	
2.2 สถานการณ์ภัยธรรมชาติ และโรคแมลงศัตรูพืชระบาด	
2.3 ราคาน้ำมัน	
3. เครื่องชี้ภาวะเศรษฐกิจการเกษตรจังหวัดกาญจนบุรี.....	3
4. ภาวะเศรษฐกิจการเกษตร ปี 2565.....	5
สาขาพืช	
สาขาปศุสัตว์	
สาขาประมง	
สาขาบริการทางการเกษตร	
สาขาป่าไม้	
5. แนวโน้มภาวะเศรษฐกิจการเกษตรปี 2566.....	10
สาขาพืช	
สาขาปศุสัตว์	
สาขาประมง	
สาขาบริการทางการเกษตร	
สาขาป่าไม้	
ตารางที่ 1 อัตราการเติบโตของผลิตภัณฑ์มวลรวมภาคเกษตร จังหวัดกาญจนบุรี.....	11
ตารางที่ 2 ผลผลิตสินค้าเกษตรที่สำคัญ (ปีปฏิทิน).....	12
ตารางที่ 3 ราคาสินค้าเกษตรที่เกษตรกรขายได้ ณ ไร่นา.....	12

**ภาวะเศรษฐกิจการเกษตรจังหวัดกาญจนบุรี ปี 2565** ภาคเกษตรขยายตัวร้อยละ 4.3 เมื่อเทียบกับปีที่ผ่านมา โดยสาขาพืช ขยายตัวร้อยละ 5.5 สาขาปศุสัตว์ ขยายตัวร้อยละ 2.6 สาขาประมง หดตัวร้อยละ 3.4 สาขาบริการทางการเกษตร ขยายตัวร้อยละ 2.4 และสาขาป่าไม้ ขยายตัวร้อยละ 5.2

โดยสาขาพืช ขยายตัวเนื่องจากสภาพอากาศที่เหมาะสม และปริมาณน้ำมีเพียงพอต่อการเพาะปลูกพืช ราคาสินค้าพืชหลายชนิดอยู่ในเกณฑ์ดี จึงใจให้เกษตรกรมีการขยายพื้นที่เพาะปลูก โดยพืชสำคัญที่มีผลผลิตเพิ่มขึ้น ได้แก่ ข้าวนาปรัง และอ้อยโรงงาน สาขาปศุสัตว์ ขยายตัวเนื่องจากการขยายการผลิตเพื่อรองรับความต้องการของตลาดที่มีอย่างต่อเนื่อง ทั้งการบริโภคภายในประเทศและการส่งออกที่เพิ่มขึ้น โดยสินค้าปศุสัตว์ที่มีผลผลิตเพิ่มขึ้น ได้แก่ โคเนื้อ ไก่เนื้อ ไช้ไก่ สาขาบริการทางการเกษตร ขยายตัวตามพื้นที่เพาะปลูกและพื้นที่เก็บเกี่ยวที่เพิ่มขึ้น สาขาป่าไม้ ขยายตัวเนื่องจากผลผลิตไม้ยูคาลิปตัส ถ่านไม้ เพิ่มขึ้น ส่วนสาขาประมง หดตัวเนื่องจากเกษตรกรชะลอการเลี้ยงปลาในกระชัง จากราคาอาหารสัตว์น้ำปรับตัวสูงขึ้น ทำให้ต้นทุนการผลิตสูงขึ้นตามไปด้วย

**แนวโน้มภาวะเศรษฐกิจการเกษตรปี 2566** คาดว่าจะมีการขยายตัวอยู่ในช่วงร้อยละ 2.2 – 3.2 โดยสาขาพืช คาดว่าจะขยายตัวอยู่ในช่วงร้อยละ 3.6 – 4.6 สาขาปศุสัตว์ คาดว่าอยู่ในช่วงร้อยละ (-0.3) – 0.7 สาขาประมง คาดว่าอยู่ในช่วงร้อยละ (-0.2) – 0.8 สาขาบริการทางการเกษตร คาดว่าจะขยายตัวอยู่ในช่วงร้อยละ 0.7 – 1.7 และสาขาป่าไม้ คาดว่าจะขยายตัวอยู่ในช่วงร้อยละ 4.4 – 5.4 สำหรับปัจจัยที่ช่วยสนับสนุนให้ภาคเกษตรขยายตัว ได้แก่ ปริมาณน้ำต้นทุนในเขื่อนหลักมีเพียงพอสำหรับการเพาะปลูก แนวโน้มเศรษฐกิจไทยปี 2566 และความต้องการบริโภคสินค้าเกษตรที่คาดว่าจะขยายตัวได้มากขึ้น การดำเนินนโยบายและมาตรการด้านการพัฒนาประสิทธิภาพการผลิต การขยายช่องทางตลาด ทำให้เกษตรกรสามารถทำการผลิตและมีช่องทางในการจำหน่ายสินค้าเกษตรมากขึ้น อย่างไรก็ตามยังมีปัจจัยเสี่ยง ได้แก่ ความแปรปรวนของสภาพอากาศ และภัยธรรมชาติ ราคัปจจัยการผลิตที่มีแนวโน้มสูงขึ้น รวมถึงการระบาดของโรคพืชและสัตว์ ทั้งในและต่างประเทศ ที่อาจส่งผลกระทบต่อผลผลิตและความต้องการสินค้าเกษตรของไทย

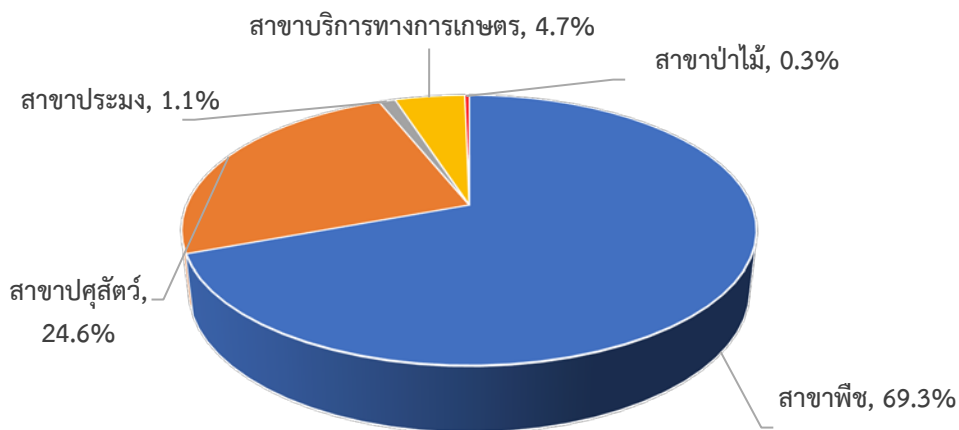


## 1. ภาพรวมเศรษฐกิจจังหวัดกาญจนบุรี

ผลิตภัณฑ์มวลรวมจังหวัด ณ ราคาประจำปี ของจังหวัดกาญจนบุรี ปี 2563 มีมูลค่า 102,857 ล้านบาท ประกอบด้วยภาคเกษตร มูลค่า 22,768 ล้านบาท และนอกภาคเกษตร มูลค่า 80,089 ล้านบาท โดยมีสาขาอุตสาหกรรม การผลิตเป็นสาขาหลักในการขับเคลื่อนเศรษฐกิจของจังหวัด คิดเป็นสัดส่วนร้อยละ 21.7 รองลงมา คือ สาขาการขนส่ง และการขายปลีก มีสัดส่วนร้อยละ 13.1 สาขาการบริหารราชการ การป้องกันประเทศ และการประกันสังคมภาคบังคับ มีสัดส่วนร้อยละ 8.5 สาขาการศึกษา มีสัดส่วนร้อยละ 5.6 และสาขาอื่นๆ มีสัดส่วนร้อยละ 29.0 (ที่มา : สำนักงานสภาพัฒนาการเศรษฐกิจและสังคมแห่งชาติ)

โครงสร้างการผลิตทางการเกษตรที่สำคัญของจังหวัดกาญจนบุรี ในปี 2565 ได้แก่ สาขาพืช ซึ่งมีสัดส่วนถึงร้อยละ 69.3 ของผลิตภัณฑ์มวลรวมภาคเกษตร หรือ GPP ภาคเกษตร รองลงมา คือ สาขาปศุสัตว์ สาขาบริการทางการเกษตร สาขาประมง และสาขาป่าไม้ คิดเป็นร้อยละ 24.6 4.7 1.1 และ 0.3 ตามลำดับ โดยมีสินค้าหลักในการขับเคลื่อนเศรษฐกิจ ได้แก่ ข้าว อ้อยโรงงาน มันสำปะหลังโรงงาน ยางพารา ข้าวโพดเลี้ยงสัตว์ โคเนื้อ สุกร ไก่เนื้อ น้านมดิบ ปลาบ้ำจืด และกุ้งขาวแวนนาไม ซึ่งมีความสำคัญต่อการเจริญเติบโตทางด้านเศรษฐกิจการเกษตรของจังหวัดเป็นอย่างมาก

สัดส่วนผลิตภัณฑ์มวลรวมภาคเกษตร จังหวัดกาญจนบุรี ปี 2565

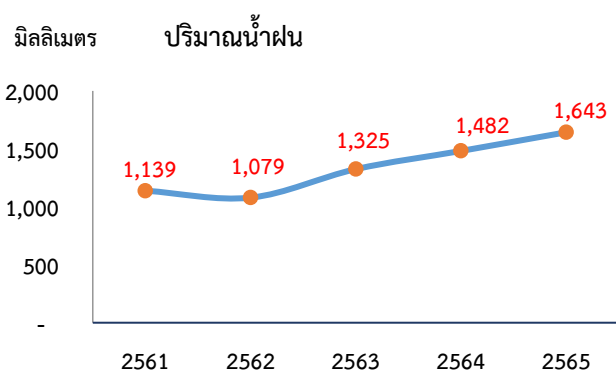


ที่มา : สำนักงานเศรษฐกิจการเกษตรที่ 10

## 2. ปัจจัยที่เกี่ยวข้องกับการผลิตภาคเกษตร

### 2.1 สถานการณ์น้ำ

- สถานการณ์น้ำในพื้นที่จังหวัดกาญจนบุรี ปี 2565 มีปริมาณน้ำฝนมีปริมาณ 1,643 มิลลิเมตร เพิ่มขึ้นจากปีที่ผ่านมาที่มีปริมาณ 1,482 มิลลิเมตร หรือเพิ่มขึ้นร้อยละ 10.8 ในขณะที่จำนวนวันฝนตกในจังหวัดกาญจนบุรี ปี 2565 เฉลี่ย 192 วัน เพิ่มขึ้นจากปีที่ผ่านมา ซึ่งอยู่ที่ 186 วัน หรือเพิ่มขึ้นร้อยละ 3.2



ที่มา: กรมอุตุนิยมวิทยา

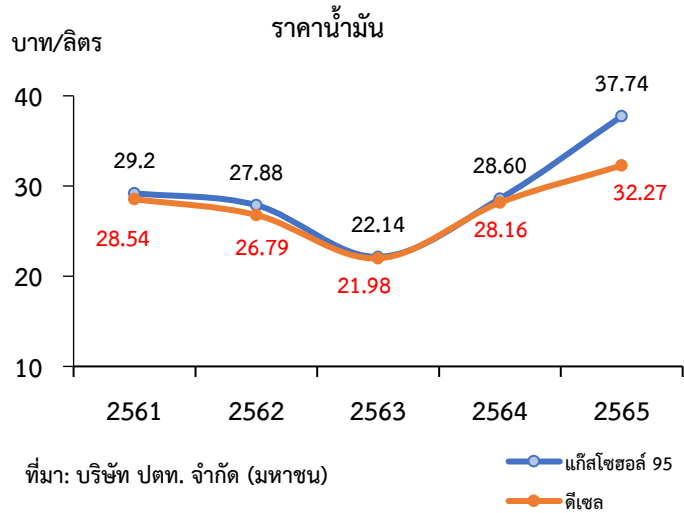


## 2.2 สถานการณ์ภัยธรรมชาติ และโรคแมลงศัตรูพืชระบาด

สถานการณ์การระบาดของโรคพืช แมลงศัตรูพืช ในพื้นที่จังหวัดกาญจนบุรี พบการระบาดของเพลี้ยกระโดดสีน้ำตาลในข้าว โรคใบด่างมันสำปะหลัง หนอนกระทุงในข้าวโพดเลี้ยงสัตว์ และหนอนกออ้อย ซึ่งเจ้าหน้าที่ที่เกี่ยวข้องได้ลงพื้นที่ติดตามสถานการณ์ และให้คำแนะนำ สามารถควบคุมการระบาดในพื้นที่ได้ ด้านปศุสัตว์ สำนักงานปศุสัตว์จังหวัดมีการเตรียมความพร้อมรับมือ เพื่อเฝ้าระวังป้องกันการระบาดของโรคปากเท้าเปื่อย (FMD) โรคเพิร์ธ (PRRS) รวมทั้งโรคอหิวาห์แอฟริกาในสุกร (ASF) อย่างเข้มงวด ทำให้การระบาดของโรคในสัตว์ไม่ส่งผลกระทบต่อการผลิต

## 2.3 ราคาน้ำมัน

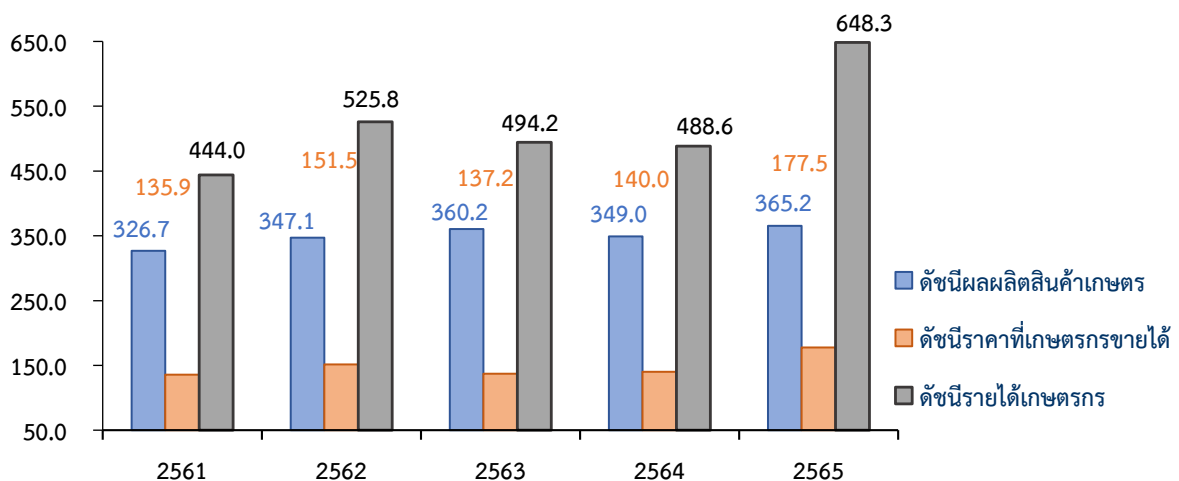
ในปี 2565 ราคาน้ำมันแก๊สโซฮอล์ 95 ของจังหวัดกาญจนบุรี เฉลี่ยอยู่ที่ 37.74 บาทต่อลิตร เพิ่มขึ้นร้อยละ 31.9 จากปีที่ผ่านมา ซึ่งอยู่ที่ 28.60 บาทต่อลิตร ขณะที่ราคาน้ำมันดีเซล เฉลี่ยอยู่ที่ 32.27 บาทต่อลิตร เพิ่มขึ้นร้อยละ 14.6 จากปีที่ผ่านมา ซึ่งอยู่ที่ 28.16 บาทต่อลิตร โดยมีสาเหตุจากปัจจัยด้านอุปทานน้ำมันในตลาดโลกที่ตึงตัวจากสงครามระหว่างรัสเซียและยูเครน รวมถึงกลุ่มโอเปก และพันธมิตรที่ไม่สามารถเพิ่มกำลังการผลิตได้ ทำให้เกิดปัญหาขาดแคลน



## 3. เครื่องชี้ภาวะเศรษฐกิจการเกษตรจังหวัดกาญจนบุรี

3.1 ดัชนีผลผลิตสินค้าเกษตร ในปี 2565 อยู่ที่ระดับ 365.2 เพิ่มขึ้นร้อยละ 4.6 จากปีที่ผ่านมา ซึ่งอยู่ที่ระดับ 349.0 ส่วนดัชนีราคาที่ยเกษตรกรขายได้ที่ระดับ 177.5 เพิ่มขึ้นร้อยละ 26.8 จากปีที่ผ่านมา ซึ่งอยู่ที่ระดับ 140.0 ส่งผลให้ดัชนีรายได้เกษตรกรอยู่ที่ระดับ 648.3 เพิ่มขึ้นร้อยละ 32.7 จากปีที่ผ่านมา ซึ่งอยู่ที่ระดับ 488.6

ดัชนีผลผลิตสินค้าเกษตร ดัชนีราคาที่ยเกษตรกรขายได้ และดัชนีรายได้เกษตรกร

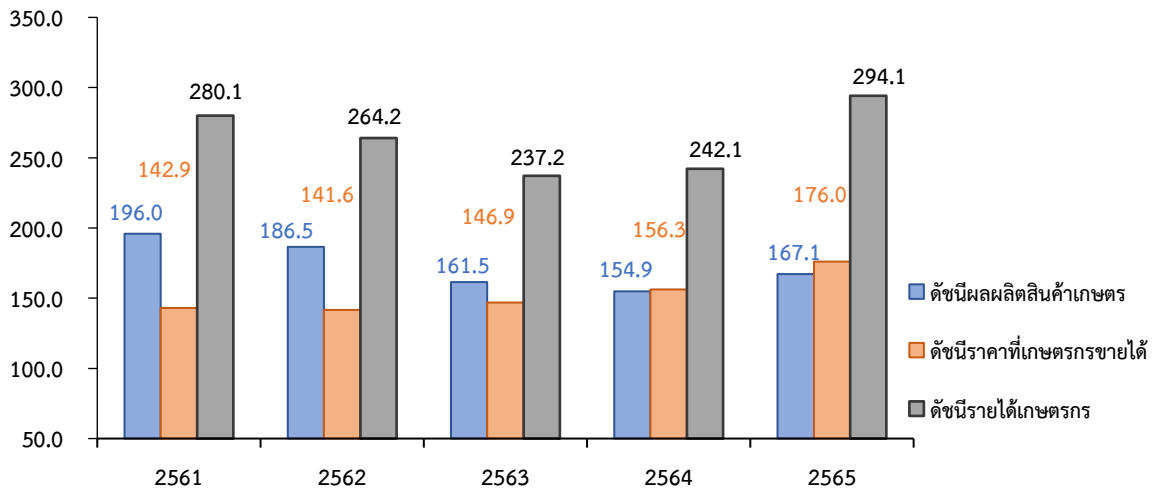


ที่มา: สำนักงานเศรษฐกิจการเกษตรที่ 10



3.2 ดัชนีผลผลิตสาขาพืช ในปี 2565 อยู่ที่ระดับ 167.1 เพิ่มขึ้นร้อยละ 7.9 จากปีที่ผ่านมา ซึ่งอยู่ที่ระดับ 154.9 ขณะที่ดัชนีราคาสินค้าพืชที่เกษตรกรขายได้อยู่ที่ระดับ 176.0 เพิ่มขึ้นร้อยละ 12.6 จากปีที่ผ่านมา ซึ่งอยู่ที่ระดับ 156.3 ส่งผลให้ดัชนีรายได้เกษตรกรสาขาพืชอยู่ที่ระดับ 294.1 เพิ่มขึ้นร้อยละ 21.5 จากปีที่ผ่านมา ซึ่งอยู่ที่ระดับ 242.1

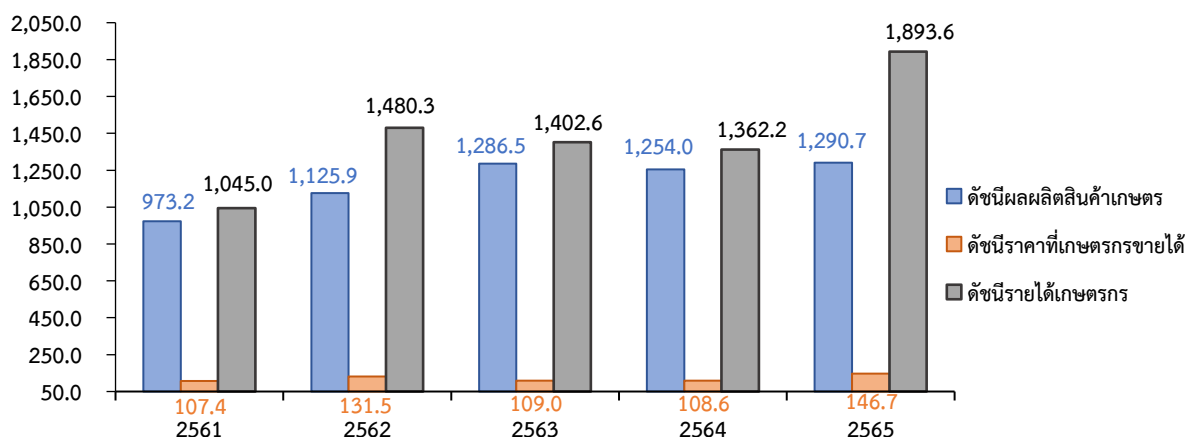
ดัชนีผลผลิตสินค้าเกษตร ดัชนีราคาที่เกษตรกรขายได้ และดัชนีรายได้เกษตรกร สาขาพืช



ที่มา: สำนักงานเศรษฐกิจการเกษตรที่ 10

3.3 ดัชนีผลผลิตสาขาปศุสัตว์ ในปี 2565 อยู่ที่ระดับ 1,290.7 เพิ่มขึ้นร้อยละ 2.9 จากปีที่ผ่านมา ซึ่งอยู่ที่ระดับ 1,254.0 ขณะที่ดัชนีราคาสินค้าปศุสัตว์ที่เกษตรกรขายได้อยู่ที่ระดับ 146.7 เพิ่มขึ้นร้อยละ 35.1 จากปีที่ผ่านมา ซึ่งอยู่ที่ระดับ 108.6 ส่วนดัชนีรายได้เกษตรกรสาขาปศุสัตว์อยู่ที่ระดับ 1,893.6 เพิ่มขึ้นร้อยละ 39.0 จากปีที่ผ่านมา ซึ่งอยู่ที่ระดับ 1,362.2

ดัชนีผลผลิตสินค้าเกษตร ดัชนีราคาที่เกษตรกรขายได้ และดัชนีรายได้เกษตรกร สาขาปศุสัตว์

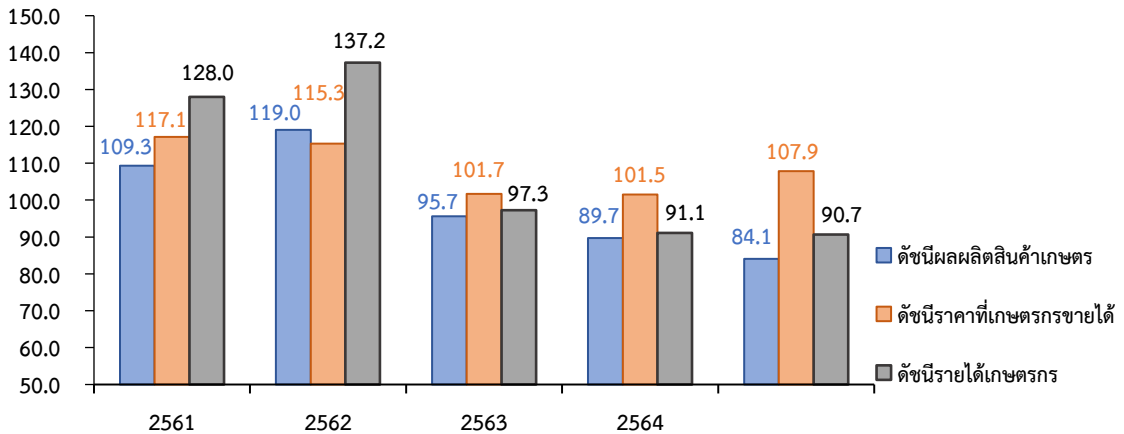


ที่มา: สำนักงานเศรษฐกิจการเกษตรที่ 10



3.4 ดัชนีผลผลิตสาขาประมง ในปี 2565 อยู่ที่ระดับ 84.1 ลดลงร้อยละ 6.3 จากปีที่ผ่านมา ซึ่งอยู่ที่ระดับ 89.7 ขณะที่ดัชนีราคาสินค้าประมงที่เกษตรกรขายได้ อยู่ที่ระดับ 107.9 เพิ่มขึ้นร้อยละ 6.2 จากปีที่ผ่านมา ซึ่งอยู่ที่ระดับ 101.5 ส่วนดัชนีรายได้เกษตรกรสาขาประมงอยู่ที่ระดับ 90.7 ลดลงร้อยละ 0.5 จากปีที่ผ่านมา ซึ่งอยู่ที่ระดับ 91.1

ดัชนีผลผลิตสินค้าเกษตร ดัชนีราคาที่เกษตรกรขายได้ และดัชนีรายได้เกษตรกร สาขาประมง



ที่มา: สำนักงานเศรษฐกิจการเกษตรที่ 10

#### 4. ภาวะเศรษฐกิจการเกษตร ปี 2565

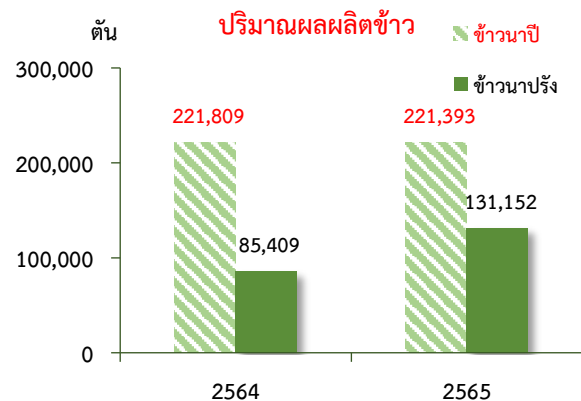
ภาวะเศรษฐกิจการเกษตรของจังหวัดกาญจนบุรี ในปี 2565 ขยายตัวร้อยละ 4.3 เมื่อเทียบกับปีที่ผ่านมา โดยพิจารณาจากปัจจัยต่าง ๆ ที่เกี่ยวข้องกับการผลิตภาคเกษตร อาทิ ปริมาณน้ำต้นทุนในเขื่อนหลักมีเพียงพอสำหรับภาคเกษตร ปริมาณน้ำฝน สภาพอากาศที่เหมาะสม ประกอบกับราคาสินค้าหลายชนิดปรับตัวดีขึ้น จึงให้เกษตรกรเพิ่มการผลิต โดยสาขาพืช ขยายตัวร้อยละ 5.5 สาขาปศุสัตว์ ขยายตัวร้อยละ 2.6 สาขาประมง หดตัวร้อยละ 3.4 สาขาบริการทางการเกษตร ขยายตัวร้อยละ 2.4 และสาขาป่าไม้ ขยายตัวร้อยละ 5.2 โดยรายละเอียดในแต่ละสาขา มีดังนี้

**4.1 สาขาพืช** ในปี 2565 ขยายตัวร้อยละ 5.5 เมื่อเทียบกับปีที่ผ่านมา โดยมีปัจจัยสำคัญมาจากปริมาณน้ำต้นทุนในเขื่อนหลักมีเพียงพอต่อการเพาะปลูกพืช ปริมาณน้ำฝนที่เพิ่มขึ้นในปี 2565 รวมถึงสภาพอากาศที่เหมาะสมเอื้ออำนวยต่อการเจริญเติบโตของพืช โดยมีสถานการณ์การผลิตและราคาของพืชที่สำคัญ ได้แก่ ข้าว อ้อยโรงงาน มันสำปะหลังโรงงาน ยางพารา และข้าวโพดเลี้ยงสัตว์

##### ❖ ข้าว

##### ภาวะการผลิต

ผลผลิตข้าว ปี 2565 เท่ากับ 352,545 ตัน โดยเป็นผลผลิตข้าวนาปี 221,393 ตัน และข้าวนาปรัง 131,152 ตัน เพิ่มขึ้นจากปีที่ผ่านมา ซึ่งผลิตได้ 307,218 ตัน หรือเพิ่มขึ้นร้อยละ 14.8 เนื่องจากปริมาณน้ำเพียงพอต่อการเพาะปลูกและการเจริญเติบโตของต้นข้าว เกษตรกรมีการขยายพื้นที่ปลูกข้าวเพิ่มขึ้น ประกอบกับสภาพอากาศที่เอื้ออำนวยส่งผลให้ผลผลิตเฉลี่ยต่อไร่เพิ่มขึ้นด้วย



ที่มา : ศูนย์สารสนเทศการเกษตร สำนักงานเศรษฐกิจการเกษตร  
หมายเหตุ : ปี 2565 ข้อมูลพยากรณ์ ณ พฤศจิกายน 2565



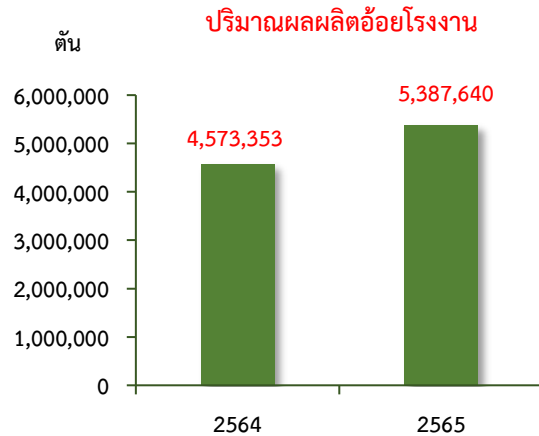
### ระดับราคา

ปี 2565 ราคาข้าวเปลือกเจ้าความชื้น 15% ที่เกษตรกรขายได้ ข้าวนาปีเฉลี่ยตันละ 9,006.67 บาท เพิ่มขึ้นจากปีที่ผ่านมา ซึ่งมีราคาเฉลี่ยตันละ 8,398.61 บาท หรือเพิ่มขึ้นร้อยละ 7.2 และข้าวนาปรังเฉลี่ยตันละ 8,957.78 บาท เพิ่มขึ้นจากปีที่ผ่านมา ซึ่งมีราคาเฉลี่ยตันละ 8,638.33 บาท หรือเพิ่มขึ้นร้อยละ 3.7 เนื่องจากเศรษฐกิจของประเทศ คู่ค้าฟื้นตัวจากการผ่อนคลายมาตรการควบคุมการแพร่ระบาดของโควิด-19 ต่อเนื่องจากปี 2563 ทำให้มีกำลังซื้อเพิ่มขึ้น

### ❖ อ้อยโรงงาน

#### ภาวะการผลิต

ผลผลิตอ้อยโรงงาน ปี 2565 เท่ากับ 5,387,640 ตัน เพิ่มขึ้นจากปีที่ผ่านมา ซึ่งผลิตได้ 4,573,353 ตัน หรือเพิ่มขึ้นร้อยละ 17.8 เนื่องจากปริมาณน้ำเพียงพอและสภาพอากาศเอื้ออำนวยต่อการเพาะปลูก ต้นอ้อยเจริญเติบโตได้ดีขึ้น ประกอบกับราคาที่เกษตรกรขายได้เพิ่มสูงขึ้น มากกว่าปีที่ผ่านมา จึงใจให้เกษตรกรปรับเปลี่ยนพื้นที่จากการปลูกมันสำปะหลังมาปลูกอ้อยโรงงานแทน



ที่มา: สำนักงานคณะกรรมการอ้อยและน้ำตาลทราย

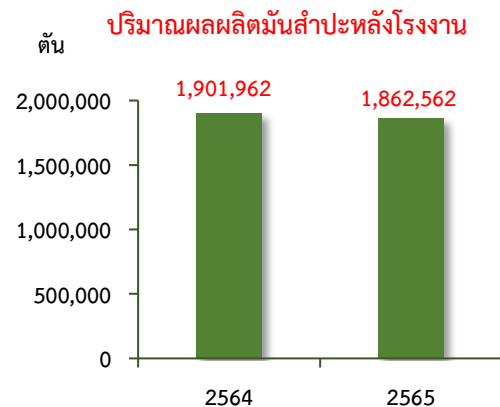
### ระดับราคา

ปี 2565 ราคาอ้อยโรงงานที่เกษตรกรขายได้เฉลี่ยตันละ 914.43 บาท เพิ่มขึ้นจากปีที่ผ่านมา ซึ่งมีราคาเฉลี่ยตันละ 888.57 บาท หรือเพิ่มขึ้นร้อยละ 2.9 เนื่องจากราคาเพิ่มขึ้นตามทิศทางของราคาน้ำตาลในตลาดโลกที่ปรับตัวสูงขึ้น และความต้องการใช้ในการบริโภคและในอุตสาหกรรมต่างๆ เพิ่มขึ้นตามการฟื้นตัวของเศรษฐกิจ

### ❖ มันสำปะหลังโรงงาน

#### ภาวะการผลิต

ผลผลิตมันสำปะหลังโรงงาน ปี 2565 เท่ากับ 1,862,562 ตัน ลดลงจากปีที่ผ่านมา ซึ่งผลิตได้ 1,901,962 ตัน หรือลดลงร้อยละ 2.1 เนื่องจากเกษตรกรบางส่วนมีการปรับเปลี่ยนพื้นที่ไปปลูกอ้อยโรงงานที่มีราคาดี ประกอบกับยังพบการระบาดของโรคใบด่างมันสำปะหลัง ทำให้ผลผลิตลดลง



ที่มา : ศูนย์สารสนเทศการเกษตร สำนักงานเศรษฐกิจการเกษตร  
หมายเหตุ : ปี 2565 ข้อมูลพยากรณ์ ณ พฤศจิกายน 2565

### ระดับราคา

ปี 2565 ราคามันสำปะหลังโรงงานสดคละที่เกษตรกรขายได้เฉลี่ยกิโลกรัมละ 2.44 บาท เพิ่มขึ้นจากปีที่ผ่านมา ซึ่งมีราคาเฉลี่ยกิโลกรัมละ 1.97 บาท หรือเพิ่มขึ้นร้อยละ 23.9 เนื่องจากผลผลิตมันสำปะหลังโรงงานของไทยยังเป็นที่ต้องการของตลาดต่างประเทศอย่างต่อเนื่อง โดยเฉพาะประเทศจีน



## ❖ ข้าวโพดเลี้ยงสัตว์

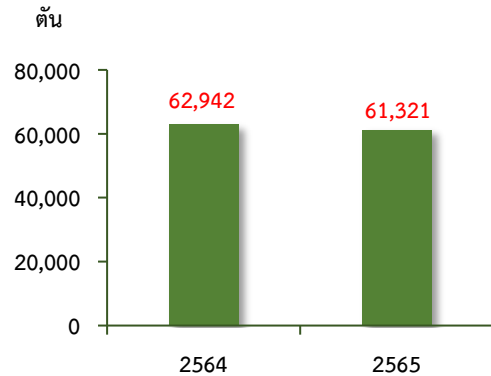
### ภาวะการผลิต

ผลผลิตข้าวโพดเลี้ยงสัตว์ ปี 2565 เท่ากับ 61,321 ตัน ลดลงจากปีที่ผ่านมา ซึ่งมีผลผลิต 62,942 ตัน หรือลดลงร้อยละ 2.6 เนื่องจากประสบปัญหาหนอนกระทู้ระบาด ทำให้ผลผลิตต่อไร่ลดลง ประกอบกับเกษตรกรมีการปรับเปลี่ยนไปปลูกพืชอื่นแทน ส่งผลให้ผลผลิตในภาพรวมลดลง

### ระดับราคา

ปี 2565 ราคาข้าวโพดเลี้ยงสัตว์ ความชื้น 14.5% ที่เกษตรกรขายได้เฉลี่ยกิโลกรัมละ 9.62 บาท เพิ่มขึ้นจาก ปีที่ผ่านมา ซึ่งมีราคาเฉลี่ยกิโลกรัมละ 7.77 บาท หรือเพิ่มขึ้นร้อยละ 23.8 เนื่องจากราคาข้าวโพดเลี้ยงสัตว์ในตลาดโลกปรับตัวสูงขึ้น และความต้องการใช้ในอุตสาหกรรมอาหารสัตว์ยังเพิ่มขึ้นอย่างต่อเนื่อง

ปริมาณผลผลิตข้าวโพดเลี้ยงสัตว์



ที่มา : ศูนย์สารสนเทศการเกษตร สำนักงานเศรษฐกิจการเกษตร  
หมายเหตุ : ปี 2565 ข้อมูลพยากรณ์ ณ พฤศจิกายน 2565

## ❖ ยางพารา

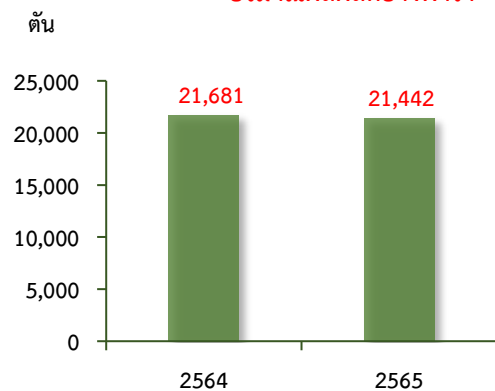
### ภาวะการผลิต

ปี 2565 มีปริมาณผลผลิตยางพารา 21,442 ตัน ลดลงจากปีที่ผ่านมา ซึ่งมีปริมาณผลผลิต 21,681 ตัน หรือลดลงร้อยละ 1.1 เนื่องจากมีจำนวนวันฝนตกมากกว่าปีที่ผ่านมา ทำให้จำนวนวันกรีตได้ลดลง ประกอบกับเนื้อที่ยืนต้นลดลงจากการที่เกษตรกรเข้าร่วมโครงการโค่นยางและปลูกพืชทดแทน ส่งผลให้ผลผลิตลดลง

### ระดับราคา

ปี 2565 ราคายางพาราแผ่นดิบ ชั้น 3 ที่เกษตรกรขายได้ เฉลี่ยกิโลกรัมละ 52.47 บาท เพิ่มขึ้นจากปีที่ผ่านมา ซึ่งมีราคาเฉลี่ยกิโลกรัมละ 53.45 บาท หรือลดลงร้อยละ 1.8 เนื่องจากอุตสาหกรรมแปรรูปยางพาราในต่างประเทศชะลอการผลิต ทำให้บริษัทผู้ส่งออกชะลอการรับซื้อของเกษตรกร ทำให้ราคาปรับตัวลดลง

ปริมาณผลผลิตยางพารา



ที่มา : ศูนย์สารสนเทศการเกษตร สำนักงานเศรษฐกิจการเกษตร  
หมายเหตุ : ปี 2565 ข้อมูลพยากรณ์ ณ พฤศจิกายน 2565

**4.2 สาขาปศุสัตว์** ในปี 2565 ขยายตัวร้อยละ 2.6 เมื่อเทียบกับปีที่ผ่านมา เนื่องจากการขยายการผลิตเพื่อรองรับความต้องการของตลาดที่มีอย่างต่อเนื่อง ทั้งการบริโภคภายในประเทศและการส่งออกที่เพิ่มขึ้น ประกอบกับการบริหารจัดการฟาร์มที่ได้มาตรฐาน มีการควบคุมและเฝ้าระวังโรคระบาดอย่างเข้มงวด มีการสร้างภูมิคุ้มกันของโรค และดูแลสุขภาพสัตว์อย่างสม่ำเสมอ โดยมีสถานการณ์การผลิตและราคาของสินค้าปศุสัตว์ที่สำคัญ ได้แก่ ไก่เนื้อ สุกร โคเนื้อ และน้ำนมดิบ



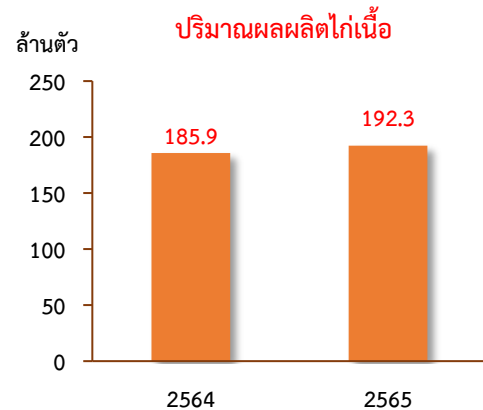
## ❖ ใ้เนื้อ

### ภาวะการผลิต

ผลผลิตใ้เนื้อ ปี 2565 เท่ากับ 192.3 ล้านตัว เพิ่มขึ้นเมื่อเทียบกับปีที่ผ่านมา ซึ่งมีผลผลิต 185.9 ล้านตัว หรือเพิ่มขึ้นร้อยละ 3.5 เนื่องจากความต้องการของตลาดที่มีอย่างต่อเนื่อง ทั้งการบริโภคภายในประเทศและการส่งออกที่เพิ่มขึ้น ประกอบกับราคาอยู่ในเกณฑ์ดี จึงใ้เกษตรกรขยายการผลิต

### ระดับราคา

ในปี 2565 ราคาใ้ร่นพันธุ์เนื้อที่เกษตรกรขายได้เฉลี่ยกิโลกรัมละ 43.96 บาท เพิ่มขึ้นจากปีที่ผ่านมา ซึ่งมีราคาเฉลี่ยกิโลกรัมละ 32.15 บาท หรือเพิ่มขึ้นร้อยละ 36.7 เนื่องจากความต้องการของตลาดทั้งในประเทศและต่างประเทศยังคงมีอยู่อย่างต่อเนื่อง



ที่มา : สำนักงานปศุสัตว์จังหวัดกาญจนบุรี

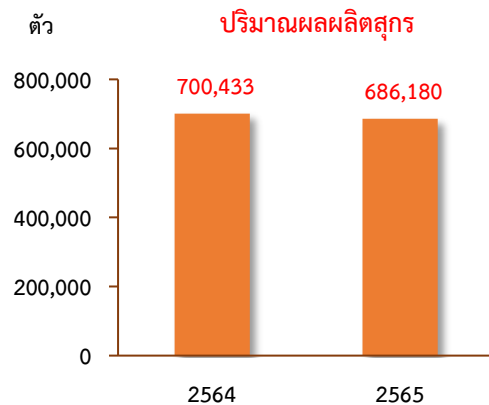
## ❖ สุกกร

### ภาวะการผลิต

ผลผลิตสุกกร ปี 2565 เท่ากับ 686,180 ตัว ลดลงเมื่อเทียบกับปีที่ผ่านมา ซึ่งมีผลผลิต 700,433 ตัว หรือลดลงร้อยละ 2.0 เนื่องจากขาดแคลนพ่อพันธุ์แม่พันธุ์สุกกร ประกอบกับราคาวัตถุดิบอาหารสัตว์ปรับตัวสูงขึ้น ทำให้ต้นทุนการผลิตสูงขึ้น เกษตรกรจึงชะลอการเลี้ยง

### ระดับราคา

ปี 2565ราคาสุกกรน้ำหนักกิโลกรัม 100 ขึ้นไปที่เกษตรกรขายได้เฉลี่ยกิโลกรัมละ 100.57 บาท เพิ่มขึ้นจากปีที่ผ่านมา ซึ่งมีราคาเฉลี่ยกิโลกรัมละ 69.26 บาท หรือเพิ่มขึ้นร้อยละ 45.2 เนื่องจากปริมาณการผลิตสุกกรที่ออกสู่ตลาดลดลง ทั้งที่ความต้องการยังมีอย่างต่อเนื่อง ราคาสุกกรจึงปรับตัวสูงขึ้น

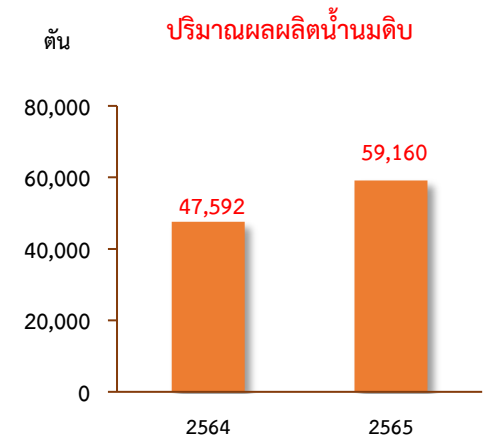


ที่มา : ศูนย์สารสนเทศการเกษตร สำนักงานเศรษฐกิจการเกษตร

## ❖ น้ันมดืบ

### ภาวะการผลิต

ผลผลิตน้ันมดืบ ปี 2565 เท่ากับ 59,160 ตัน เพิ่มขึ้นจากปีที่ผ่านมา ซึ่งผลิตได้ 47,592 ตัน หรือเพิ่มขึ้นร้อยละ 24.3 เนื่องจากความต้องการบริโภคน้ันมดืบเพิ่มขึ้น เกษตรกรมีการบริหารจัดการฟาร์มที่ได้มาตรฐาน มีระบบการผลิตที่ปลอดภัย แม้โคมีสุขภาพดี ประกอบกับมีการเฝ้าระวังโรคระบาดสัตว์อย่างเข้มงวด



ที่มา : สำนักงานปศุสัตว์จังหวัดกาญจนบุรี





### ระดับราคา

ปี 2565 ราคาน้ำมันดิบที่เกษตรกรขายได้เฉลี่ยกิโลกรัมละ 17.63 บาท เพิ่มขึ้นจากปีที่ผ่านมา ซึ่งมีราคาเฉลี่ยกิโลกรัมละ 17.55 บาท หรือเพิ่มขึ้นร้อยละ 0.5 เนื่องจากเกษตรกรสามารถผลิตน้ำมันดิบได้คุณภาพตามเกณฑ์มาตรฐานการรับซื้อน้ำมันดิบมากขึ้น

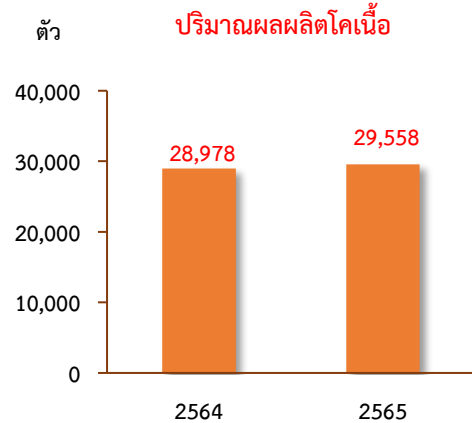
### ❖ โคเนื้อ

#### ภาวะการผลิต

ผลผลิตโคเนื้อ ปี 2565 เท่ากับ 29,558 ตัว เพิ่มขึ้นเมื่อเทียบกับปีที่ผ่านมา ซึ่งมีผลผลิต 28,978 ตัว หรือเพิ่มขึ้นร้อยละ 2.0 เนื่องจากความต้องการบริโภคโคเนื้อที่เพิ่มขึ้น เกษตรกรมีการเพิ่มการผลิต ประกอบกับมีมาตรการเฝ้าระวังโรคระบาดสัตว์อย่างเข้มงวด

#### ระดับราคา

ในปี 2565 ราคาโคเนื้อที่เกษตรกรขายได้เฉลี่ยกิโลกรัมละ 108.89 บาท เพิ่มขึ้นจากปีที่ผ่านมา ซึ่งมีราคาเฉลี่ยกิโลกรัมละ 103.48 บาท หรือเพิ่มขึ้นร้อยละ 5.2 เนื่องจากความต้องการของตลาดเพื่อการบริโภคภายในประเทศเพิ่มขึ้น



ที่มา: ศูนย์สารสนเทศการเกษตร สำนักงานเศรษฐกิจการเกษตร

**4.3 สาขาประมง** ในปี 2565 หดตัวร้อยละ 3.4 เมื่อเทียบกับปีที่ผ่านมา เนื่องจากการลดลงของปริมาณผลผลิตปลาน้ำจืดที่เกษตรกรเลี้ยงในกระชัง จากการที่เกษตรกรชะลอการเลี้ยงเนื่องจากต้นทุนอาหารสัตว์น้ำที่สูงขึ้น โดยมีสถานการณ์การผลิตและราคาของสินค้าสัตว์น้ำที่สำคัญ ได้แก่ ปลาน้ำจืด

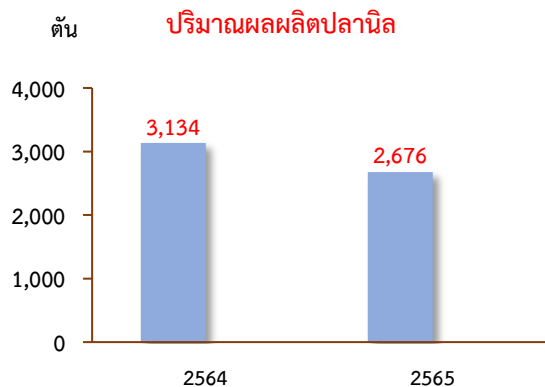
### ❖ ปลานิล

#### ภาวะการผลิต

ผลผลิตปลานิล 2,676 ตัน ลดลงเมื่อเทียบกับปีที่ผ่านมา ซึ่งมีปริมาณการผลิตปลานิล 3,134 ตัน หรือลดลงร้อยละ 14.6 เนื่องจากเกษตรกรชะลอการเลี้ยงปลานิลจากต้นทุนด้านอาหารสัตว์น้ำที่ปรับตัวสูงขึ้น ประกอบกับความต้องการบริโภคของนักท่องเที่ยวและร้านอาหารในพื้นที่ลดลง

#### ระดับราคา

ปี 2565 ราคาปลานิล ที่เกษตรกรขายได้เฉลี่ยกิโลกรัมละ 43.41 บาท เพิ่มขึ้นจากปีที่ผ่านมา ซึ่งมีราคาเฉลี่ยกิโลกรัมละ 42.04 บาท หรือเพิ่มขึ้นร้อยละ 3.3 เนื่องจากมีปริมาณผลผลิตที่ออกสู่ตลาดน้อยลง ทำให้ราคาปรับตัวสูงขึ้น



ที่มา: ศูนย์สารสนเทศการเกษตร สำนักงานเศรษฐกิจการเกษตร



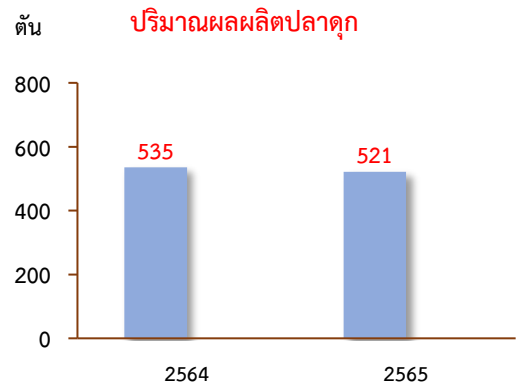
## ❖ ปลูก

### ภาวะการผลิต

ผลผลิตปลูก 521 ตัน ลดลงเมื่อเทียบกับปีที่ผ่านมา ซึ่งมีปริมาณการผลิต 535 ตัน หรือลดลงร้อยละ 2.6 เนื่องจากเกษตรกรได้รับผลกระทบจากสถานการณ์น้ำท่วมในช่วงครึ่งปีหลัง ทำให้ผลผลิตเสียหาย เกษตรกรบางรายไม่สามารถทำการผลิตได้

### ระดับราคา

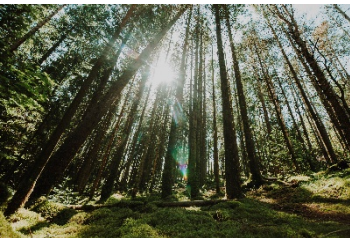
ปี 2565 ราคาปลูก ที่เกษตรกรขายได้ โดยราคาปลูก เฉลี่ยกิโลกรัมละ 42.19 บาท เพิ่มขึ้นจากปีที่ผ่านมา ซึ่งมีราคาเฉลี่ยกิโลกรัมละ 39.00 บาท หรือเพิ่มขึ้นร้อยละ 8.2 เนื่องจากมีปริมาณผลผลิตที่ออกสู่ตลาดน้อยลง ทำให้ราคาปรับตัวสูงขึ้น



ที่มา: ศูนย์สารสนเทศการเกษตร สำนักงานเศรษฐกิจการเกษตร



**4.4 สาขาบริการทางการเกษตร** ในปี 2565 ขยายตัวร้อยละ 2.4 เนื่องจากพื้นที่เพาะปลูกข้าวและพืชไร่เพิ่มขึ้น ส่งผลให้มีการใช้เครื่องมือเครื่องจักรในการบริการทางการเกษตร ด้านการเตรียมดิน และการเก็บเกี่ยวเพิ่มขึ้น



**4.5 สาขาป่าไม้** ในปี 2565 ขยายตัวร้อยละ 5.2 เนื่องจากกิจกรรมการปลูกและการตัดไม้เศรษฐกิจเพื่อจำหน่ายมากขึ้น เช่น ไม้ยูคาลิปตัส ไม้มีค่าทางเศรษฐกิจ การเก็บหาผลิตภัณฑ์จากป่า และการเผาถ่านไม้เพิ่มขึ้น

## 5. แนวโน้มภาวะเศรษฐกิจการเกษตร ปี 2566

สำนักงานเศรษฐกิจการเกษตรที่ 10 จังหวัดราชบุรี ได้ประมาณการภาวะเศรษฐกิจการเกษตรจังหวัดกาญจนบุรี ปี 2566 โดยคาดว่า ภาคเกษตรอยู่ในช่วงร้อยละ 2.2 – 3.2 โดยมีปัจจัยสนับสนุนจากปริมาณน้ำต้นทุนในเขื่อนหลักมีเพียงพอสำหรับการเพาะปลูก แนวโน้มเศรษฐกิจไทยปี 2566 และความต้องการบริโภคสินค้าเกษตรที่คาดว่าจะขยายตัวได้มากขึ้น การดำเนินนโยบายและมาตรการด้านการพัฒนาประสิทธิภาพการผลิต การขยายช่องทางการตลาด ทำให้เกษตรกรสามารถทำการผลิตและมีช่องทางในการจำหน่ายสินค้าเกษตรมากขึ้น อย่างไรก็ตามยังมีปัจจัยเสี่ยง ได้แก่ ความแปรปรวนของสภาพอากาศและภัยธรรมชาติ ราคาปัจจัยการผลิตที่มีแนวโน้มสูงขึ้น รวมถึงการระบาดของโรคพืชและสัตว์ทั้งในและต่างประเทศที่อาจส่งผลกระทบต่อการผลิตและความต้องการสินค้าเกษตรของไทย



**5.1 สาขาพืช** ในปี 2566 คาดว่าจะขยายตัวอยู่ในช่วงร้อยละ 3.6 – 4.6 โดยสินค้าพืชที่คาดว่าจะมีปริมาณผลผลิตเพิ่มขึ้น ได้แก่ ข้าว อ้อยโรงงาน มันสำปะหลังโรงงาน ยางพารา และข้าวโพดเลี้ยงสัตว์ เนื่องจากปริมาณน้ำที่คาดว่าจะมีเพียงพอสำหรับการเพาะปลูก และสภาพอากาศที่เอื้ออำนวยต่อการเจริญเติบโตของพืช ประกอบกับภาครัฐมีมาตรการช่วยเหลือเกษตรกรผู้ปลูกข้าวอย่างต่อเนื่อง และมาตรการกระตุ้นเศรษฐกิจที่อาจทำให้ความต้องการบริโภคสินค้าเกษตรเพิ่มขึ้น

**5.2 สาขาปศุสัตว์** ในปี 2566 คาดว่าอยู่ในช่วงร้อยละ (-0.3) – 0.7 โดยอาจขยายตัวจากปริมาณการผลิตปศุสัตว์ที่เพิ่มขึ้น โดยเฉพาะ ไก่เนื้อ นำนมดิบ และโคเนื้อ จากการที่เกษตรกรมีระบบการเลี้ยงที่ได้มาตรฐานฟาร์ม และกรมปศุสัตว์ร่วมมือกันในการควบคุมและป้องกันการเกิดโรคระบาดอย่างเข้มงวด ทำให้ระบบการผลิตปศุสัตว์มีประสิทธิภาพมากขึ้น ประกอบกับราคาในปีที่ผ่านมาอยู่ในเกณฑ์ดี โดยต้นทุนด้านอาหารสัตว์มีแนวโน้มปรับตัวสูงขึ้นอย่างต่อเนื่อง อาจส่งผลให้เกษตรกรบางรายชะลอการเลี้ยง ซึ่งอาจส่งผลให้การผลิตในสาขาปศุสัตว์ขยายตัวหรือหดตัวอยู่ในช่วงที่คาดการณ์ได้

**5.3 สาขาประมง** ในปี 2566 คาดว่าจะขยายตัวอยู่ในช่วงร้อยละ (-0.2) – 0.8 โดยคาดว่าผลผลิตปลาน้ำจืด และกุ้งขาวแวนนาไม่เพิ่มขึ้นเพียงเล็กน้อยเมื่อเทียบกับปี 2565 เนื่องจากราคาอาหารสัตว์น้ำมีแนวโน้มปรับตัวสูงขึ้น ทำให้เกษตรกรมีต้นทุนการผลิตที่สูงขึ้น ในขณะที่ราคาที่เกษตรกรขายได้อาจมีการปรับตัวสูงขึ้นไม่มากนัก ซึ่งอาจส่งผลให้การผลิตในสาขาประมงขยายตัวหรือหดตัวอยู่ในช่วงที่คาดการณ์ได้

**5.4 สาขาบริการทางการเกษตร** ในปี 2566 คาดว่าจะขยายตัวอยู่ในช่วงร้อยละ 0.7 – 1.7 เนื่องจากคาดว่าจะมีการเพาะปลูกและเก็บเกี่ยวผลผลิตพืชที่สำคัญมีแนวโน้มเพิ่มขึ้น ส่งผลให้มีการใช้เครื่องมือเครื่องจักรในการบริการทางการเกษตร ด้านการเตรียมดิน และการเก็บเกี่ยว เพิ่มขึ้นตามไปด้วย

**5.5 สาขาป่าไม้** ในปี 2566 คาดว่าจะขยายตัวอยู่ในช่วงร้อยละ 4.4 – 5.4 เนื่องจากคาดว่าจะมีกิจกรรมการปลูกและตัดไม้เศรษฐกิจเพื่อจำหน่าย กิจกรรมการเผาถ่านไม้ รวมทั้งการเก็บหาผลิตภัณฑ์จากป่าเพิ่มขึ้น

#### ตารางที่ 1 อัตราการเติบโตของผลิตภัณฑ์มวลรวมภาคเกษตร จังหวัดกาญจนบุรี

หน่วย: ร้อยละ

สาขา	ปี 2565	ปี 2566
ภาคเกษตร	4.3	2.2 – 3.2
พืช	5.5	3.6 – 4.6
ปศุสัตว์	2.6	(-0.3) – 0.7
ประมง	-3.4	(-0.2) – 0.8
บริการทางการเกษตร	2.4	0.7 – 1.7
ป่าไม้	5.2	4.4 – 5.4

ที่มา : ประมาณการโดย สำนักงานเศรษฐกิจการเกษตรที่ 10



## ตารางที่ 2 ผลผลิตสินค้าเกษตรที่สำคัญ (ปีปฏิทิน)

สินค้า	ปี 2564	ปี 2565	อัตราการเปลี่ยนแปลง (ร้อยละ)
ข้าวเปลือกเจ้านาปี (ตัน)	221,809	221,393	-0.2
ข้าวเปลือกเจ้านาปรัง (ตัน)	85,409	131,152	53.6
อ้อยโรงงาน*(ตัน)	4,573,353	5,387,640	17.8
มันสำปะหลังโรงงาน (ตัน)	1,901,962	1,862,562	-2.1
ข้าวโพดเลี้ยงสัตว์ (ตัน)	62,942	61,321	-2.6
ยางพารา (ตัน)	21,681	21,442	-1.1
ไค้เนื้อ (ล้านตัว)	185.9	192.3	3.5
สุกร (ตัว)	700,433	686,180	-2.0
น้ำนมดิบ (ตัน)	47,592	59,160	24.3
โคเนื้อ (ตัว)	28,978	29,558	2.0
ปลานิล (ตัน)	3,134	2,676	-14.6
ปลาดุก (ตัน)	535	521	-2.6

ที่มา : ศูนย์สารสนเทศการเกษตร สำนักงานเศรษฐกิจการเกษตร

หมายเหตุ \* ข้อมูลจากสำนักงานคณะกรรมการอ้อยและน้ำตาลทราย

## ตารางที่ 3 ราคาสินค้าเกษตรที่เกษตรกรขายได้ ณ ไร่นา

สินค้า	ปี 2564	ปี 2565	อัตราการเปลี่ยนแปลง (ร้อยละ)
ข้าวเปลือกเจ้านาปี ความชื้น 15% (บาท/ตัน)	8,398.61	9,006.67	7.2
ข้าวเปลือกเจ้านาปรัง ความชื้น 15% (บาท/ตัน)	8,638.33	8,957.78	3.7
อ้อยโรงงาน (บาท/ตัน)	888.57	914.43	2.9
มันสำปะหลังสดคละ (บาท/กก.)	1.97	2.44	23.9
ข้าวโพดเลี้ยงสัตว์ ความชื้น 14.5% (บาท/กก.)	7.77	9.62	23.8
ยางพาราแผ่นดิบ ชั้น 3 (บาท/กก.)	53.45	52.47	-1.8
ไค้รุ่นพันธุ์เนื้อ (บาท/กก.)	32.15	43.96	36.7
สุกรน้ำหนัก 100 กก.ขึ้นไป (บาท/กก.)	69.26	100.57	45.2
น้ำนมดิบ (บาท/กก.)	17.55	17.63	0.5
โคเนื้อขนาดกลางน้ำหนัก 350-450 กก. (บาท/กก.)	103.48	108.89	5.2
ปลานิลขนาดกลาง (บาท/กก.)	42.04	43.41	3.3
ปลาดุกขนาดกลาง (บาท/กก.)	39.00	42.19	8.2

ที่มา : สำนักงานเศรษฐกิจการเกษตรที่ 10