



รายงานภาวะเศรษฐกิจการเกษตรจังหวัดกาญจนบุรี

ภาวะเศรษฐกิจการเกษตรจังหวัดกาญจนบุรี ปี 2564 และแนวโน้ม ปี 2565

ROAE Outlook

ภาวะเศรษฐกิจการเกษตร

หน้า

1. ภาพรวมเศรษฐกิจจังหวัดกาญจนบุรี.....	2
2. ปัจจัยที่เกี่ยวข้องกับการผลิตภาคเกษตร	
2.1 ราคาน้ำมัน.....	2
2.2 สถานการณ์น้ำ.....	3
2.3 สถานการณ์ภัยพิบัติด้านการเกษตร.....	3
2.4 สถานการณ์การแพร่ระบาดของโรคโควิด - 19.....	3
3. เครื่องชี้ทางด้านเศรษฐกิจการเกษตร.....	4
4. ภาวะเศรษฐกิจการเกษตร ปี 2564.....	4
4.1 สาขาพืช.....	5
4.2 สาขาปศุสัตว์.....	7
4.3 สาขาประมง.....	8
4.4 สาขาบริการทางการเกษตร.....	9
4.5 สาขาป่าไม้	9
5. แนวโน้มเศรษฐกิจการเกษตร ปี 2565.....	10
ตารางที่ 1 อัตราการเปลี่ยนแปลงของผลิตภัณฑ์มวลรวมภาคเกษตรจังหวัดกาญจนบุรี.....	10
ตารางที่ 2 ผลผลิตสินค้าเกษตรที่สำคัญ (ปีปฏิทิน).....	11
ตารางที่ 3 ราคาที่เกษตรกรขายได้ของสินค้าเกษตรที่สำคัญ.....	11

ภาวะเศรษฐกิจการเกษตรจังหวัดกาญจนบุรี ปี 2564 ภาคเกษตรหดตัวร้อยละ 4.1 เมื่อเทียบกับปี 2563 โดยสาขาพืช หดตัวร้อยละ 5.5 สาขาปศุสัตว์ขยายตัวร้อยละ 2.6 สาขาประมง หดตัวร้อยละ 2.1 สาขาบริการทางการเกษตร หดตัวร้อยละ 5.8 และสาขาป่าไม้ ขยายตัวร้อยละ 1.0

โดยสาขาพืช หดตัวเนื่องจากปริมาณผลผลิตของข้าวนาปรัง และอ้อยโรงงาน ลดลง จากปริมาณน้ำต้นทุนในเขื่อนหลักไม่เพียงพอต่อการทำการเกษตร สภาพอากาศแล้ง ประกอบกับราคาในปีที่ผ่านมาปรับตัวลดลง ส่งผลให้เกษตรกรมีการปรับเปลี่ยนไปปลูกพืชอื่นที่ให้ผลตอบแทนดีกว่า เช่น มันสำปะหลัง ข้าวโพดเลี้ยงสัตว์ ฯ สาขาปศุสัตว์ขยายตัวเนื่องจากการขยายการเลี้ยงปศุสัตว์ เพื่อรองรับกับความต้องการของตลาดที่เพิ่มขึ้น ประกอบกับมีการเฝ้าระวังควบคุมโรคระบาดในสัตว์อย่างเข้มงวด สาขาประมงหดตัวเนื่องจากเกษตรกรมีการลดจำนวนการเลี้ยงปลาในกระชัง และชะลอการลงลูกกุ้ง เนื่องจากความต้องการของตลาดลดลงจากสถานการณ์การแพร่ระบาดของโรคโควิด - 19 ในช่วงต้นปีจนถึงกลางปี 2564

แนวโน้มเศรษฐกิจการเกษตร ปี 2565 คาดว่าภาคเกษตรขยายตัวอยู่ในช่วงร้อยละ 2.8 - 3.8 โดยสาขาพืชอยู่ในช่วงร้อยละ 3.0 - 4.0 สาขาปศุสัตว์อยู่ในช่วงร้อยละ (-0.1) - 0.9 สาขาประมงอยู่ในช่วงร้อยละ (-0.4) - 0.6 สาขาบริการทางการเกษตรอยู่ในช่วงร้อยละ 3.1 - 4.1 และสาขาป่าไม้อยู่ในช่วงร้อยละ 0.5 - 1.5 โดยมีปัจจัยสนับสนุนการดำเนินนโยบายด้านการเกษตรอย่างต่อเนื่อง และสอดคล้องกับความต้องการของตลาด ปริมาณน้ำต้นทุนในเขื่อนหลักที่เพียงพอต่อการเพาะปลูก อย่างไรก็ตาม ยังมีปัจจัยเสี่ยงจากความแปรปรวนของสภาพอากาศ สถานการณ์การแพร่ระบาดของโรคโควิด - 19 รอบใหม่ ที่แพร่กระจายมากกว่าเดิม รวมทั้งเศรษฐกิจโลกที่ยังฟื้นตัวได้ช้า ส่งผลต่อการชะลอตัวของตลาดส่งออก จึงต้องบริหารจัดการการผลิตให้สอดคล้องกับความต้องการของตลาด รวมทั้งการเพิ่มช่องทางการตลาดทั้ง Online และ Offline เพื่อให้ผู้บริโภคเข้าถึงสินค้าได้สะดวกรวดเร็วยิ่งขึ้น

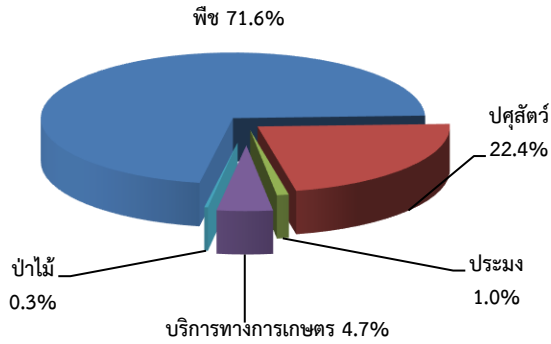
จัดทำโดย สำนักงานเศรษฐกิจการเกษตรที่ 10 จังหวัดราชบุรี เลขที่ 8 ต.หน้าเมือง อ.เมือง จ.ราชบุรี 70000 โทรศัพท์ 0 3233 7951

<http://oaezone.oae.go.th> Email: zone10@oae.go.th

1. ภาพรวมเศรษฐกิจของจังหวัดกาญจนบุรี

ผลิตภัณฑ์มวลรวมจังหวัด ณ ราคาประจำปี ของจังหวัดกาญจนบุรี ปี 2562 มีมูลค่า 108,306 ล้านบาท ประกอบด้วยภาคเกษตรมูลค่า 24,702 ล้านบาท และนอกภาคเกษตรมูลค่า 83,604 ล้านบาท โดยภาคเกษตรมีสาขาเกษตรกรรม การป่าไม้ และการประมง เป็นสาขาการผลิตหลักในการขับเคลื่อนเศรษฐกิจของจังหวัด คิดเป็นสัดส่วนร้อยละ 22.88 ส่วนนอกภาคเกษตร คิดเป็นสัดส่วนร้อยละ 77.12 โดยนอกภาคเกษตรมีสาขาอุตสาหกรรม และสาขาบริการและการท่องเที่ยวเป็นสาขาหลักของภาคนอกการเกษตร ซึ่งสาขาอุตสาหกรรมมีสัดส่วนร้อยละ 64.66 และสาขาบริการและการท่องเที่ยวมีสัดส่วนร้อยละ 35.34

สัดส่วนมูลค่าผลิตภัณฑ์จังหวัด ภาคเกษตร ปี 2562



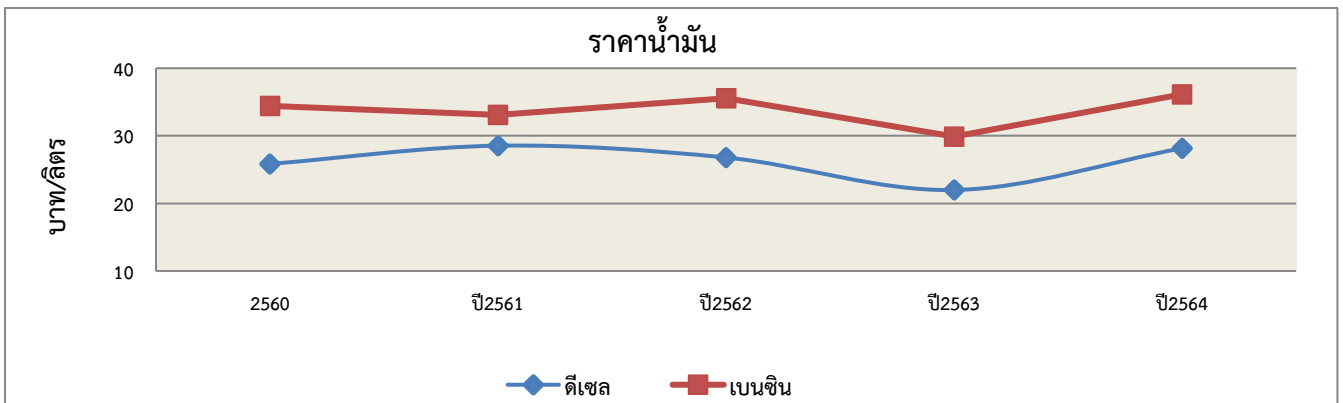
ที่มา : สำนักงานสภาพัฒนาการเศรษฐกิจและสังคมแห่งชาติ

โครงสร้างการผลิตภาคเกษตรของจังหวัดกาญจนบุรี ประกอบด้วย 5 สาขาดังนี้ สาขาพืชสัดส่วนร้อยละ 71.6 สาขาปศุสัตว์สัดส่วนร้อยละ 22.4 สาขาประมงสัดส่วนร้อยละ 1.0 สาขาบริการทางการเกษตรสัดส่วนร้อยละ 4.7 และสาขาป่าไม้สัดส่วนร้อยละ 0.3 โดยมีสินค้าหลักในการขับเคลื่อนเศรษฐกิจ ได้แก่ ข้าว อ้อยโรงงาน มันสำปะหลังโรงงาน ยางพารา ข้าวโพดเลี้ยงสัตว์ โคเนื้อ สุกร ไก่เนื้อ น้ำมันดิบ ปลาน้ำจืด และกุ้งขาวแวนนาไม ซึ่งมีความสำคัญต่อการเจริญเติบโตทางด้านเศรษฐกิจการเกษตรของจังหวัดเป็นอย่างมาก ดังนั้นจึงควรให้ความสำคัญกับภาคการเกษตร โดยเฉพาะกลุ่มสินค้าข้าว พืชไร่ พืชสวน ปศุสัตว์ และประมง ตั้งแต่ ต้นน้ำ กลางน้ำ ปลายน้ำ เพื่อพัฒนาอย่างครบวงจร และเพิ่มขีดความสามารถในการแข่งขัน นอกจากนี้ นโยบายทางด้านเกษตรอื่น ๆ อาทิ นโยบายการประกันราคาสินค้าเกษตร ยังเป็นส่วนสำคัญที่ส่งผลต่อการเจริญเติบโตทางเศรษฐกิจของจังหวัด

2. ปัจจัยที่เกี่ยวข้องกับการผลิตภาคเกษตร

2.1 ราคาน้ำมัน (เบนซิน และดีเซล)

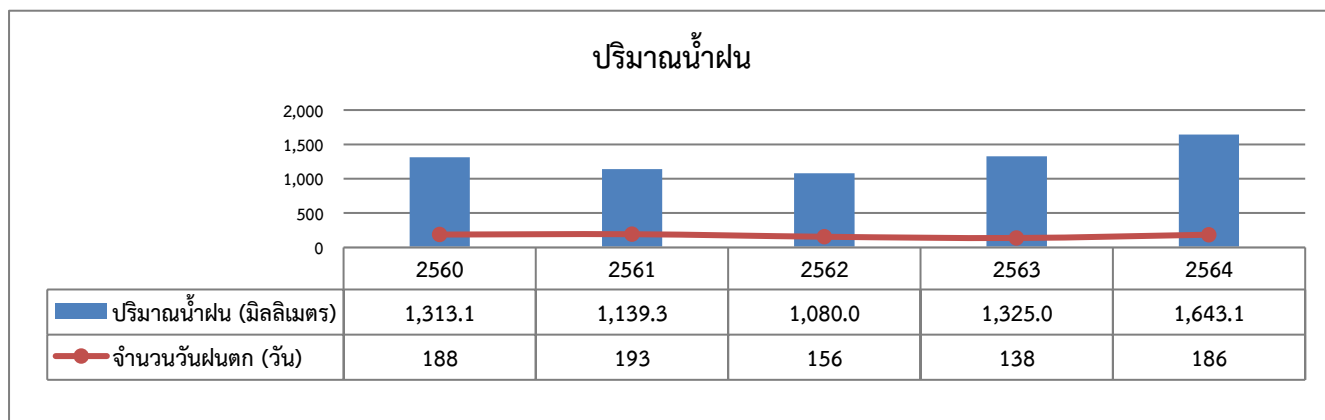
ในปี 2564 น้ำมันเบนซินราคาเฉลี่ยลิตรละ 36.14 บาท เพิ่มขึ้นจากปีที่ผ่านมาซึ่งมีราคาเฉลี่ยลิตรละ 29.89 บาท หรือเพิ่มขึ้นร้อยละ 20.9 ขณะที่น้ำมันดีเซลเฉลี่ยลิตรละ 28.16 บาท เพิ่มขึ้นจากปีที่ผ่านมาซึ่งมีราคาเฉลี่ยลิตรละ 21.98 บาท หรือเพิ่มขึ้นร้อยละ 28.1 เนื่องจากความต้องการใช้น้ำมันเพิ่มขึ้นหลังสถานการณ์การแพร่ระบาดของโรคโควิด - 19 คลี่คลาย ประกอบกับวิกฤติการขาดแคลนถ่านหินและก๊าซธรรมชาติ ทำให้โรงงานไฟฟ้าหลายแห่งปรับเปลี่ยนมาใช้น้ำมันเชื้อเพลิงเพื่อผลิตไฟฟ้าทดแทน จึงทำให้น้ำมันดิบโลกพุ่งสูงขึ้น



ที่มา: https://www.pttor.com/th/oil_price

2.2 สถานการณ์น้ำ

ปี 2564 จำนวนวันฝนตกในพื้นที่จังหวัดกาญจนบุรีเฉลี่ย 186 วัน ปริมาณน้ำฝน 1,643.1 มิลลิเมตร โดยจากปีที่ผ่านมา มีจำนวนวันฝนตกเฉลี่ย 138 วัน ปริมาณน้ำฝน 1,325.0 มิลลิเมตร ซึ่งปริมาณน้ำฝนเพิ่มขึ้นร้อยละ 24.0 จากปีที่ผ่านมา ทั้งนี้ยังคงต้องมีการบริหารจัดการน้ำและการวางแผนการใช้น้ำสำหรับเพาะปลูกพืชทั้งในเขตชลประทาน และนอกเขตชลประทานของจังหวัดกาญจนบุรี รวมทั้งการวางแผนการผลิตที่เหมาะสมกับสภาพอากาศ



ที่มา : กรมอุตุนิยมวิทยา

2.3 สถานการณ์ภัยพิบัติด้านการเกษตร

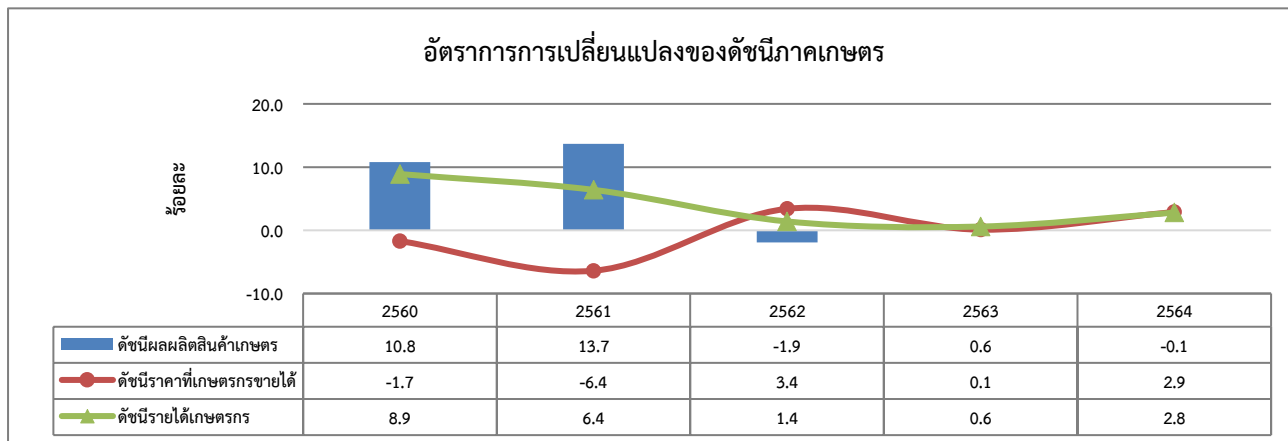
ปี 2564 ภาคเกษตรของจังหวัดกาญจนบุรี ยังพบการระบาดของหนอนกระทู้ในข้าวโพดเลี้ยงสัตว์ แต่ระบาดน้อยลงเมื่อเทียบกับปี 2563 สำหรับด้านปศุสัตว์ พบสัตว์ชนิดโคป่วยหรือตายด้วยโรคล้มปัสสิก (Lumpy skin disease) โรคปากเท้าเปื่อย (FMD) โดยทางสำนักงานปศุสัตว์จังหวัดได้ออกมาตรการป้องกันและรับมือ รวมทั้งเฝ้าระวังโรคล้มปัสสิก โรคปากเท้าเปื่อย และโรคอหิวาต์แอฟริกาในสุกร (African Swine Fever: ASF) อย่างเข้มงวด สามารถควบคุมสถานการณ์ได้

2.4 สถานการณ์การแพร่ระบาดของโรคโควิด - 19

สถานการณ์การแพร่ระบาดของโรคโควิด - 19 ระลอกสาม ในครั้งนี้ ถือว่ารุนแรงและยืดเยื้อต่อเศรษฐกิจไทย ส่งผลกระทบต่อการกระจายสินค้าเกษตรในบางพื้นที่ ประกอบกับกิจกรรมการผลิตของโรงงานแปรรูปบางแห่งต้องหยุดชะงักลง ทำให้ความต้องการสินค้าเกษตรบางชนิดชะงักตัวลง นอกจากนี้ภาคเกษตรยังเป็นภาคสำคัญที่รองรับการย้ายถิ่นในช่วงการแพร่ระบาดของโรคโควิด - 19 ซึ่งส่วนใหญ่เป็นแรงงานเมือง มีความรู้และเทคโนโลยี จึงถือเป็นการสร้างโอกาสการเปลี่ยนแปลงในภาคเกษตร และเร่งกระจายความเจริญไปสู่ภูมิภาคให้เกิดขึ้นจริงได้ เพราะกลุ่มแรงงานคืนถิ่นรุ่นใหม่กลุ่มนี้จะเป็นกำลังสำคัญทั้งการสร้างมูลค่าใหม่ทางการเกษตร (มูลค่าเพิ่มจากการแปรรูปเกษตรอย่างง่าย) รวมทั้งพัฒนาการท่องเที่ยวเชิงเกษตรและสุขภาพ อย่างไรก็ตาม แรงงานย้ายคืนถิ่นภาคเกษตรอาจเป็นกลุ่มรายได้น้อย ลูกจ้างรายวัน ทำงานในภาคบริการ โรงแรม และภัตตาคาร และการตัดสินใจกลับภูมิลำเนาเพื่อความอยู่รอดบางกลุ่มจึงอาจต้องการมีทักษะการให้ความรู้การฝึกอบรม และช่องทางการขายทั้งออฟไลน์และออนไลน์ รวมทั้งพัฒนาและแชร์ข้อมูลเทคโนโลยีดิจิทัลใหม่ๆ ระหว่างกันเพื่อช่วยวางแผนพัฒนาภาคเกษตรในทุกมิติ

3. เครื่องชี้ทางด้านเศรษฐกิจการเกษตร

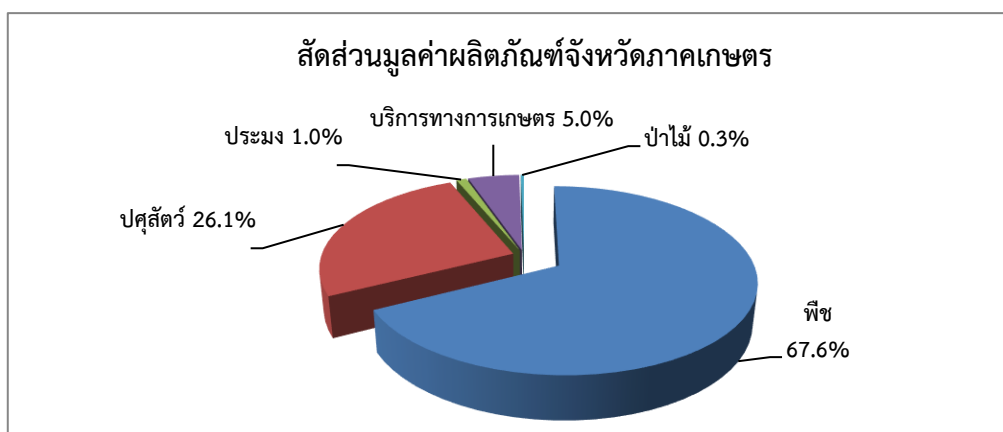
อัตราการเปลี่ยนแปลงของดัชนีผลผลิตสินค้าเกษตรของจังหวัดกาญจนบุรีในปี 2564 หดตัวร้อยละ 0.1 จากการลดลงของสาขาพืช สาขาบริการทางการเกษตร และสาขาประมง โดยสินค้าที่มีปริมาณลดลง ได้แก่ ข้าวนาปรัง อ้อยโรงงาน ยางพารา และกุ้งขาวแวนนาไม ขณะที่ดัชนีราคาที่ได้เกษตรกรขายได้ขยายตัวร้อยละ 2.9 ส่งผลให้ดัชนีรายได้เกษตรกรขยายตัวร้อยละ 2.8 เมื่อเทียบกับปีที่ผ่านมา



ที่มา : จากการคำนวณ

4. ภาวะเศรษฐกิจการเกษตร ปี 2564

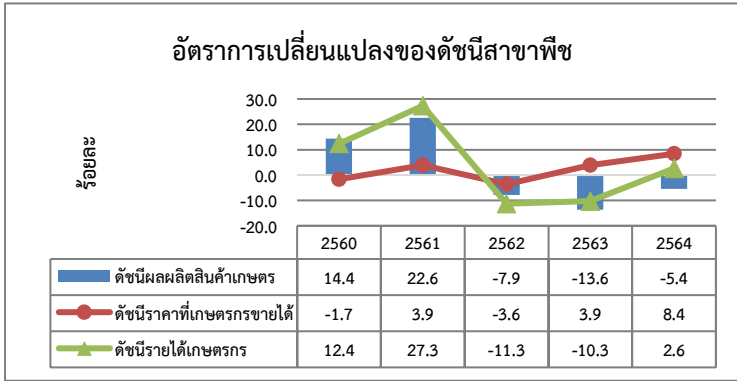
โครงสร้างภาคเกษตรที่สำคัญ ปี 2564 ประกอบด้วย 5 สาขา โดยสาขาพืชมีสัดส่วนมากที่สุดร้อยละ 67.6 ของผลิตภัณฑ์มวลรวมภาคเกษตรของจังหวัด รองลงมา ได้แก่ สาขาปศุสัตว์ สาขาบริการทางการเกษตร สาขาประมง และสาขาป่าไม้ มีสัดส่วนร้อยละ 26.1 5.0 1.0 และ 0.3 ตามลำดับ จากสถานการณ์ที่มีผลต่อปริมาณการผลิตสินค้าเกษตรซึ่งเป็นเครื่องชี้วัดการเติบโตของภาคเกษตรจากสาขาที่สำคัญ ได้แก่ สาขาพืช สาขาปศุสัตว์ และสาขาประมง จะเห็นว่า ภาคการเกษตรของจังหวัดกาญจนบุรีมีบทบาทสำคัญในการผลักดันการเติบโตทางเศรษฐกิจของจังหวัด โดยผลผลิตการเกษตรทั้ง 3 สาขา นอกจากจะผลิตเพื่อบริโภคภายในประเทศแล้วยังเป็นสินค้าเศรษฐกิจที่สร้างรายได้ระดับประเทศอีกด้วย



ที่มา : จากการคำนวณ

การประมาณการภาวะเศรษฐกิจการเกษตรจังหวัดกาญจนบุรี ได้พิจารณาจากปัจจัยต่างๆ ที่เกี่ยวข้องกับการผลิตภาคเกษตรดังกล่าวข้างต้น อาทิ การเพิ่มขึ้น/ลดลงของผลผลิตสินค้าเกษตร ปริมาณน้ำต้นทุนที่ใช้ในการเกษตร ปริมาณน้ำฝน สภาพอากาศที่มีความเหมาะสมในแต่ละช่วงของการเจริญเติบโตของพืช ส่งผลให้ภาวะเศรษฐกิจการเกษตรของจังหวัดกาญจนบุรี ในปี 2564 หดตัวร้อยละ 4.1 เมื่อเทียบกับปี 2563 โดยสาขาที่หดตัว ได้แก่ สาขาพืช หดตัวร้อยละ 5.5 สาขาบริการทางการเกษตร หดตัวร้อยละ 5.8 สาขาประมง หดตัวร้อยละ 2.1 ส่วนสาขาที่ขยายตัว ได้แก่ สาขาปศุสัตว์ ขยายตัวร้อยละ 2.6 และสาขาป่าไม้ ขยายตัวร้อยละ 1.0

4.1 สาขาพืช



จากกราฟของอัตราการเปลี่ยนแปลงของดัชนีสาขาพืชจะเห็นว่า ดัชนีผลผลิตสินค้าเกษตรในปี 2564 หดตัวร้อยละ 5.4 เมื่อเทียบกับปีที่ผ่านมา จากผลผลิตของ ข้าวนาปรัง อ้อยโรงงาน ยางพารา ที่ลดลง ขณะที่ ดัชนีราคาที่เกษตรกรขายได้ ขยายตัวร้อยละ 8.4 ส่งผลให้ดัชนีรายได้เกษตรกร ขยายตัวร้อยละ 2.6

ที่มา : จากการคำนวณ

ภาวะการผลิตสาขาพืช ปี 2564 หดตัวร้อยละ 5.5 เมื่อเทียบกับปี 2563 จากผลผลิตที่ลดลงของข้าวนาปรัง อ้อยโรงงาน ยางพารา เนื่องจากปริมาณน้ำต้นทุนในเขื่อนหลักไม่เพียงพอต่อการผลิตทางการเกษตร ประกอบกับราคาที่ปรับตัวลดลงในปีที่ผ่านมา ทำให้เกษตรกรลดพื้นที่ปลูกและพื้นที่เก็บเกี่ยวข้าวนาปรังลง และมีการปรับเปลี่ยนไปปลูกมันสำปะหลังหรือพืชอื่นที่ให้ผลตอบแทนที่ดีกว่า การปลูกอ้อยโรงงาน

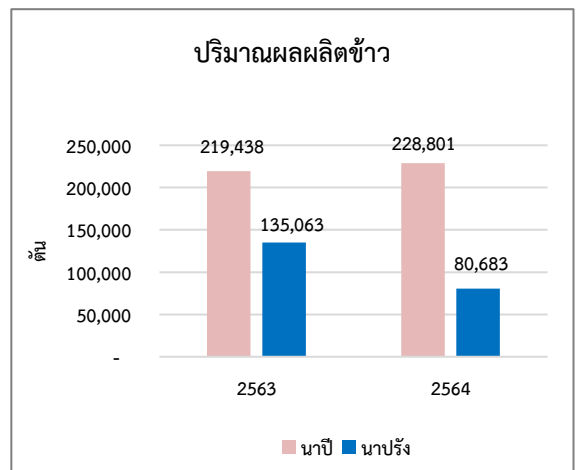
❖ ข้าวรวม

ภาวะการผลิต

ปี 2564 ผลผลิตข้าวรวม 309,484 ตัน โดยเป็นข้าวนาปี 228,801 ตัน และข้าวนาปรัง 80,683 ตัน ลดลงจากปีที่ผ่านมาซึ่งผลิตได้ 354,501 ตัน หรือลดลงร้อยละ 12.7 เนื่องจากปริมาณน้ำต้นทุนในเขื่อนหลักไม่เพียงพอต่อการเพาะปลูกข้าวนาปรัง ภาครัฐจึงขอความร่วมมือการปลูกข้าวนาปรัง ส่งผลให้ผลผลิตลดลง

ระดับราคา

ปี 2564 ราคาข้าวเปลือกที่เกษตรกรขายได้ ณ ความชื้น 15% โดยข้าวนาปีราคาเฉลี่ยตันละ 8,399 บาท ลดลงจากปีที่ผ่านมาร้อยละ 3.2 ส่วนข้าวนาปรังราคาเฉลี่ยตันละ 8,638 บาท ลดลงร้อยละ 8.7 เนื่องจากราคาข้าวของไทยสูงกว่าประเทศอื่นส่งผลต่อการแข่งขันในการส่งออกและกระทบต่อวงจรข้าวในประเทศ โรงสีซื้อข้าวจากชาวนาน้อยลงประกอบกับข้าวมีความชื้นสูงเฉลี่ย 25-35% ทำให้ราคาที่ขายได้ลดลง



ที่มา : ศูนย์สารสนเทศการเกษตร สำนักงานเศรษฐกิจการเกษตร
หมายเหตุ : ปี 2564 ข้อมูลพยากรณ์ ณ ตุลาคม 2564

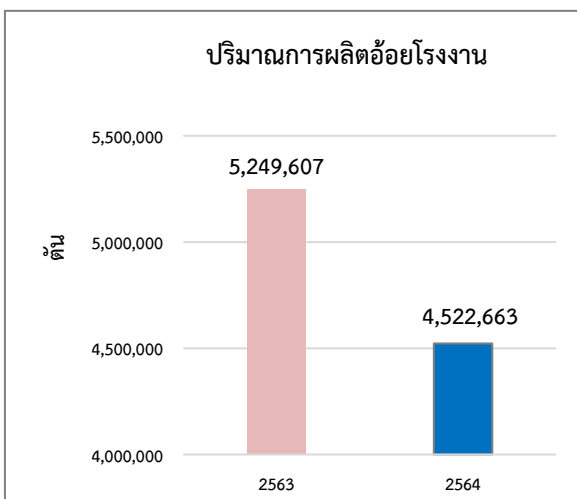
❖ อ้อยโรงงาน

ภาวะการผลิต

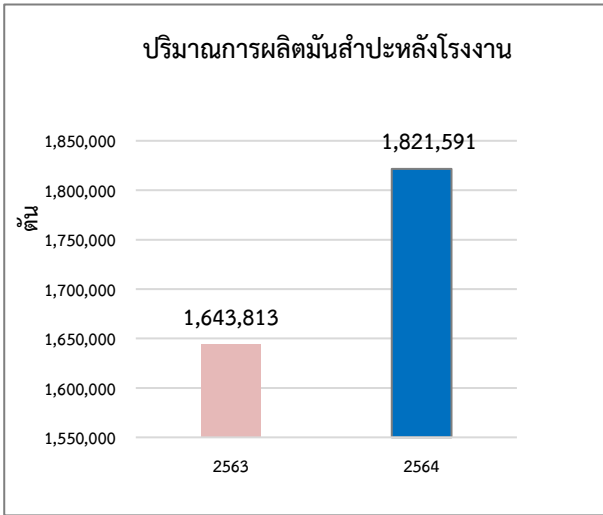
ปริมาณผลผลิตอ้อยโรงงาน ปี 2564 รวม 4,522,663 ตัน ลดลงจากปีที่ผ่านมาซึ่งมีผลผลิต 5,249,607 ตัน หรือลดลงร้อยละ 13.8 เนื่องจากการขาดแคลนแรงงานคนที่ใช้ในการตัดอ้อย และราคาที่มีแนวโน้มลดลงในช่วง 2-3 ปีที่ผ่านมา ต้นทุนการผลิตสูงขึ้น ทำให้เกษตรกรบางส่วนหันไปปลูกมันสำปะหลังโรงงานหรือพืชอื่นทดแทน ส่งผลให้ผลผลิตลดลง

ระดับราคา

ราคาอ้อยโรงงาน ปี 2564 เฉลี่ยตันละ 888.5 บาท เพิ่มขึ้นจากปีที่ผ่านมาซึ่งมีราคาเฉลี่ยตันละ 770.1 บาท หรือเพิ่มขึ้นร้อยละ 15.4 เนื่องจากราคาอ้อยขึ้นต้นสูงกว่าปีที่ผ่านมา โดยกำหนดราคาอ้อยขั้นต้นปี 2564/65 ไว้ในอัตราตันละ 1,070 บาท ณ ระดับความหวานที่ 10 C.C.S ประกอบกับราคาน้ำตาลในตลาดโลกสูงขึ้นด้วย



ที่มา : สำนักงานคณะกรรมการอ้อยและน้ำตาลทราย



ที่มา : ศูนย์สารสนเทศการเกษตร สำนักงานเศรษฐกิจการเกษตร
หมายเหตุ : ปี 2564 ข้อมูลพยากรณ์ ณ ตุลาคม 2564

❖ มั่นสำปะหลังโรงงาน

ภาวะการผลิต

หัวมันสดที่ออกสู่ตลาด ปี 2564 รวม 1,821,591 ตัน เพิ่มขึ้นจากปีที่ผ่านมาที่มีผลผลิต 1,643,813 ตัน หรือเพิ่มขึ้นร้อยละ 10.8 เนื่องจากในช่วงที่ผ่านมาราคาอยู่ในเกณฑ์ เกษตรกรจึงขยายเนื้อที่ปลูก มั่นสำปะหลังทดแทนอ้อยโรงงานที่ราคามีแนวโน้มลดลง และเกษตรกร บางส่วนปลูกทดแทนข้าวโพดเลี้ยงสัตว์ที่ได้รับความเสียหายจากหอน กระทบเมื่อปีที่ผ่านมา ส่งผลให้ปริมาณการผลิตมันสำปะหลังโรงงานเพิ่มขึ้น

ระดับราคา

ราคาหัวมันสดที่เกษตรกรขายได้ ปี 2564 มีราคา เฉลี่ยกิโลกรัมละ 1.9 บาท เพิ่มขึ้นจากปีที่ผ่านมาซึ่งมีราคาเฉลี่ยกิโลกรัมละ 1.7 หรือเพิ่มขึ้นร้อยละ 11.8 เนื่องจากผลผลิตมันสำปะหลังของไทย ยังเป็นที่ต้องการของตลาดต่างประเทศ ส่งผลให้ราคามันสำปะหลัง ในประเทศปรับตัวดีขึ้นอย่างต่อเนื่อง

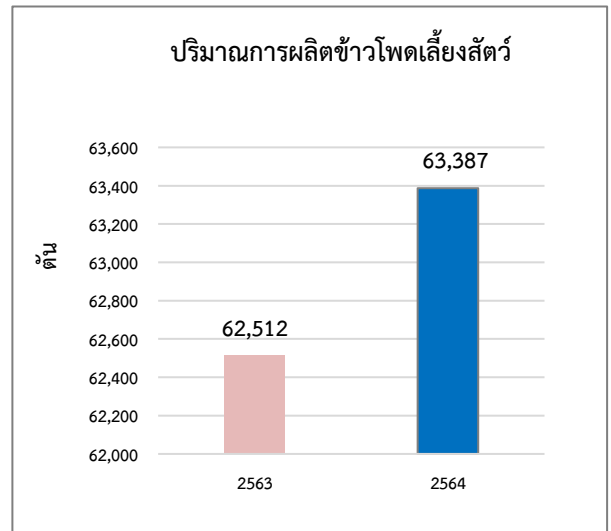
❖ ข้าวโพดเลี้ยงสัตว์

ภาวะการผลิต

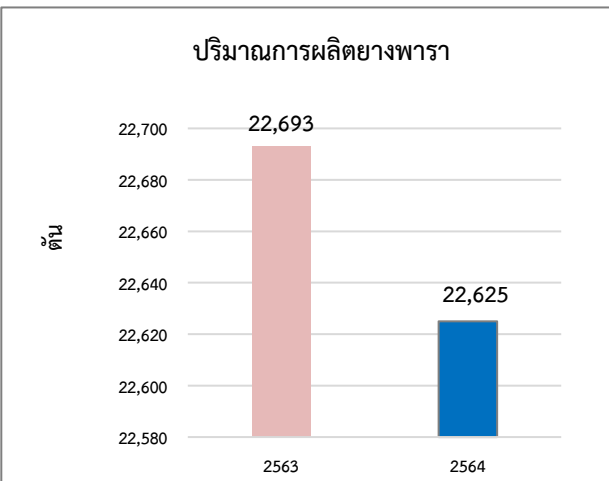
ข้าวโพดเลี้ยงสัตว์ที่ออกสู่ตลาด ปี 2564 รวม 63,387 ตัน เพิ่มขึ้นจากปีที่ผ่านมาที่มีผลผลิต 62,512 ตัน หรือเพิ่มขึ้นร้อยละ 1.4 เนื่องจากปริมาณน้ำฝนเพียงพอต่อการเจริญเติบโต และการระบาดของ หอนกระทบลดลง ทำให้ผลผลิตต่อไร่เพิ่มขึ้น

ระดับราคา

ราคาข้าวโพดเลี้ยงสัตว์ ณ ความชื้น 14% ที่เกษตรกร ขายได้ ปี 2564 มีราคาเฉลี่ยกิโลกรัมละ 7.8 บาท เพิ่มขึ้นจากปีที่ผ่านมา ซึ่งมีราคาเฉลี่ยกิโลกรัมละ 7.5 หรือเพิ่มขึ้นร้อยละ 4.0 เนื่องจาก ข้าวโพดเลี้ยงสัตว์เป็นวัตถุดิบในการผลิตอาหารสัตว์ เป็นที่ต้องการ ของตลาด ส่งผลให้ราคาปรับตัวดีขึ้นจากโครงการประกันรายได้เกษตรกร ผู้ปลูกข้าวโพดเลี้ยงสัตว์



ที่มา : ศูนย์สารสนเทศการเกษตร สำนักงานเศรษฐกิจการเกษตร
หมายเหตุ : ปี 2564 ข้อมูลพยากรณ์ ณ ตุลาคม 2564



ที่มา : ศูนย์สารสนเทศการเกษตร สำนักงานเศรษฐกิจการเกษตร
หมายเหตุ : ปี 2564 ข้อมูลพยากรณ์ ณ พฤศจิกายน 2564

❖ ยางพารา

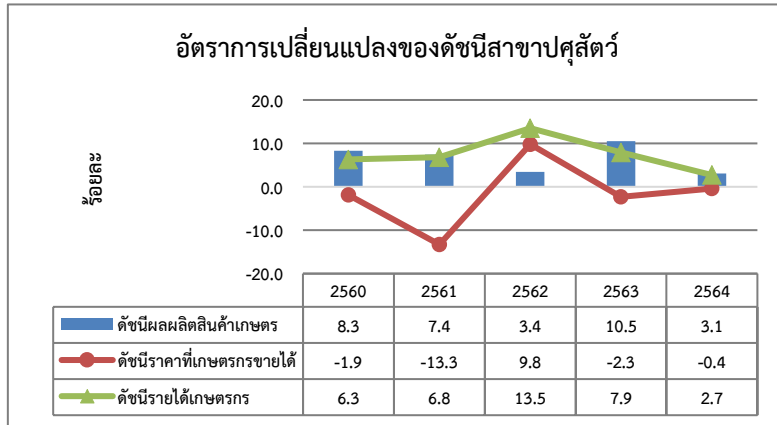
ภาวะการผลิต

ปริมาณผลผลิตยางพารา ปี 2564 รวม 22,625 ตัน ลดลง จากปีที่ผ่านมาซึ่งมีผลผลิต 22,693 ตัน หรือลดลงร้อยละ 0.3 เนื่องจาก มีจำนวนวันฝนตกมากกว่าปีที่ผ่านมา ทำให้เกษตรกรมีจำนวนวันกรี ดยางลดลง ประกอบกับเนื้อที่กรีดยางลดลงจากการโค่นต้นยางเก่าเพิ่มขึ้น ส่งผลให้ผลผลิตลดลง

ระดับราคา

ราคายางพาราแผ่นดิบชั้น 3 ปี 2564 เฉลี่ยกิโลกรัมละ 53.4 บาท เพิ่มขึ้นจากปีที่ผ่านมาซึ่งมีราคาเฉลี่ยกิโลกรัมละ 43.4 บาท หรือเพิ่มขึ้นร้อยละ 23.0 เนื่องจากปริมาณผลผลิตออกสู่ตลาดลดลง ในขณะที่ ความต้องการของตลาดทั้งในและต่างประเทศสูงขึ้นจาก การฟื้นตัวของเศรษฐกิจของประเทศคู่ค้า

4.2 สาขาปศุสัตว์



จากกราฟของอัตราการเปลี่ยนแปลงดัชนีผลผลิตสาขาปศุสัตว์ในปี 2564 ขยายตัวร้อยละ 3.1 เมื่อเทียบกับปีที่ผ่านมา จากปริมาณผลผลิตโคเนื้อ ไก่เนื้อ น้ามนดิบ ที่ออกสู่ตลาดเพิ่มขึ้น ส่วนดัชนีราคาที่เกษตรกรขายได้ หดตัวร้อยละ 0.4 ส่งผลให้ดัชนีรายได้เกษตรกรหดตัวร้อยละ 2.7

ที่มา : จากการคำนวณ

ภาวะการผลิตสาขาปศุสัตว์ ปี 2564 ขยายตัวร้อยละ 2.6 เมื่อเทียบกับช่วงเดียวกันของปีที่ผ่านมา สถานการณ์ด้านปศุสัตว์ พบสัตว์ชนิดโคป่วยหรือตายด้วยโรคลัมปีสกิน (Lumpy skin disease) โรคปากเท้าเปื่อย (FMD) โดยทางสำนักงานปศุสัตว์จังหวัดได้ออกมาตรการป้องกันและรับมือ รวมทั้งเฝ้าระวังโรคลัมปีสกิน โรคปากเท้าเปื่อย และโรคอหิวาต์แอฟริกาในสุกร (African Swine Fever: ASF) อย่างเข้มงวด สามารถควบคุมสถานการณ์ได้เป็นอย่างดี ส่งผลให้ปริมาณผลผลิตออกสู่ตลาดเพิ่มขึ้นเมื่อเทียบกับปีที่ผ่านมา

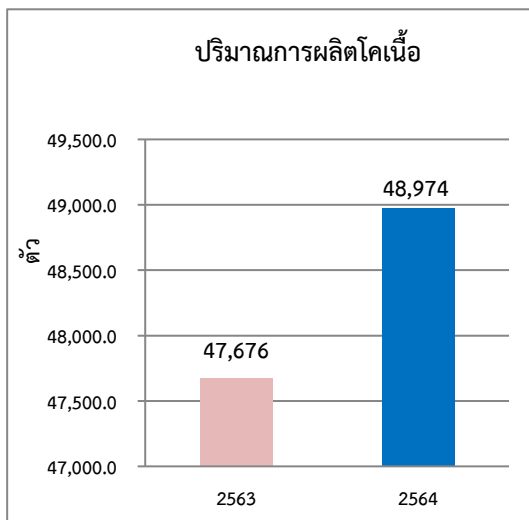
❖ โคเนื้อ

ภาวะการผลิต

สถานการณ์การผลิตโคเนื้อ ปี 2564 มีปริมาณการผลิตโคเนื้อมีชีวิต 48,974 ตัว เพิ่มขึ้นจากปีที่ผ่านมาที่มีปริมาณการผลิตโคเนื้อมีชีวิต 47,676 ตัว หรือเพิ่มขึ้นร้อยละ 2.7 เนื่องจากภาครัฐ มีโครงการส่งเสริมการเลี้ยงโคให้กับเกษตรกร และสนับสนุนวัคซีน ยารักษาโรค ประกอบกับหน่วยงานปศุสัตว์ในพื้นที่มีการควบคุมการเคลื่อนย้ายและเฝ้าระวังอย่างใกล้ชิด ส่งผลให้ปริมาณการผลิตเพิ่มขึ้น

ระดับราคา

ในปี 2564 ราคาโคเนื้อที่เกษตรกรขายได้เฉลี่ยอยู่ที่ 103.4 บาท/กก. เพิ่มขึ้นจากปีที่ผ่านมาที่มีราคาเฉลี่ย 98.6 บาท/กก. หรือเพิ่มขึ้นร้อยละ 4.9 เนื่องจากปริมาณความต้องการบริโภคเนื้อโคในประเทศ และการส่งออกสู่ตลาดต่างประเทศ โดยเฉพาะประเทศจีนและเวียดนาม ที่มีความต้องการทั้งเนื้อโคและโคมีชีวิตเพิ่มขึ้น ส่งผลให้ราคาโคเนื้อปรับตัวสูงขึ้น



ที่มา : จากการคำนวณ

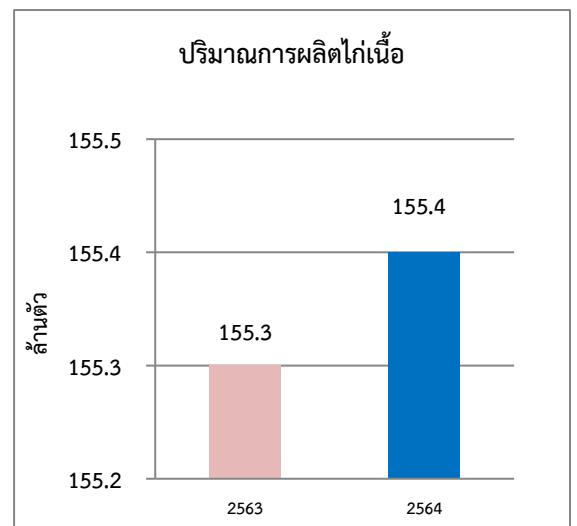
❖ ไก่เนื้อ

ภาวะการผลิต

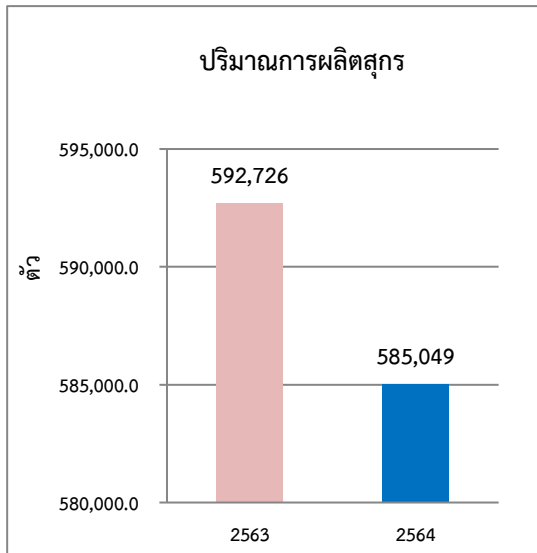
สถานการณ์การผลิตไก่เนื้อ ปี 2564 มีปริมาณการผลิต 155.4 ล้านตัว เพิ่มขึ้นจากปีที่ผ่านมาที่มีปริมาณการผลิต 155.3 ล้านตัว หรือเพิ่มขึ้นร้อยละ 0.1 เนื่องจากมีการขยายการผลิตเพื่อรองรับความต้องการของตลาดที่เพิ่มขึ้น โดยเฉพาะ ตลาดส่งออกที่สำคัญ อาทิ สหราชอาณาจักร เนเธอร์แลนด์ และเกาหลีใต้ ที่มีการนำเข้าเนื้อไก่ และผลิตภัณฑจากไทยเพิ่มขึ้น

ระดับราคา

ในปี 2564 ราคาไก่เนื้อที่เกษตรกรขายได้เฉลี่ย 32.1 บาท/กก. ลดลงจากปีที่ผ่านมาที่มีราคาเฉลี่ย 32.8 บาท/กก. หรือลดลงร้อยละ 2.1 เนื่องจากมีปริมาณไก่เนื้อและชิ้นส่วนต่างๆ ของไก่เนื้อออกสู่ตลาดมากขึ้น



ที่มา : จากการคำนวณ



ที่มา : จากการคำนวณ

❖ สุกร

ภาวะการผลิต

สถานการณ์การผลิตสุกรในปี 2564 มีปริมาณการผลิตสุกรมีชีวิต 585,049 ตัว ลดลงจากปีที่ผ่านมาที่มีปริมาณการผลิตสุกรมีชีวิต 592,726 ตัว หรือลดลงร้อยละ 1.3 เนื่องจากเกษตรกรชะลอการเลี้ยงสุกรจากการระบาดของโรค ASF ในประเทศเพื่อนบ้าน แม้ว่าไทยจะไม่มีการระบาดของโรคดังกล่าว แต่เกษตรกรต้องการลดความเสี่ยงจึงชะลอการเลี้ยงสุกรลงทำให้ปริมาณการผลิตสุกรในภาพรวมลดลง

ระดับราคา

ในปี 2564 ราคาสุกรน้ำหนัก 100 กก.ขึ้นไปที่เกษตรกรขายได้เฉลี่ยอยู่ที่ 69.2 บาท/กก. เพิ่มขึ้นจากปีที่ผ่านมาที่มีราคาเฉลี่ย 68.0 บาท/กก. หรือเพิ่มขึ้นร้อยละ 1.8 เนื่องจากปริมาณการผลิตออกสู่ตลาดลดลง ประกอบกับต้นทุนการจัดการฟาร์มสูงขึ้นจากราคาวัตถุดิบอาหารสัตว์ที่เพิ่มขึ้น และการใช้ระบบ Biosecurity เพื่อป้องกันโรคอย่างเข้มงวด ส่งผลให้ราคาเพิ่มขึ้น

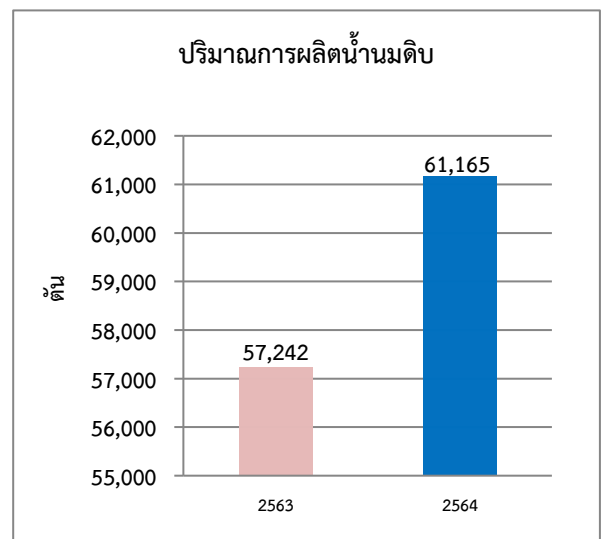
❖ น้านมดิบ

ภาวะการผลิต

สถานการณ์การผลิตน้านมดิบในปี 2564 มีปริมาณการผลิตน้านมดิบ 61,165 ตัน เพิ่มขึ้นจากปีที่ผ่านมาที่มีปริมาณการผลิต 57,242 ตัน หรือเพิ่มขึ้นร้อยละ 6.9 เนื่องจากเกษตรกรมีการบริหารจัดการฟาร์มที่ดี มีการนำเทคโนโลยีมาใช้เพื่อเพิ่มประสิทธิภาพการผลิต ตลอดจนภาครัฐได้มีการควบคุมและเฝ้าระวังโรคระบาด ส่งผลให้อัตราการให้น้านมเพิ่มขึ้น

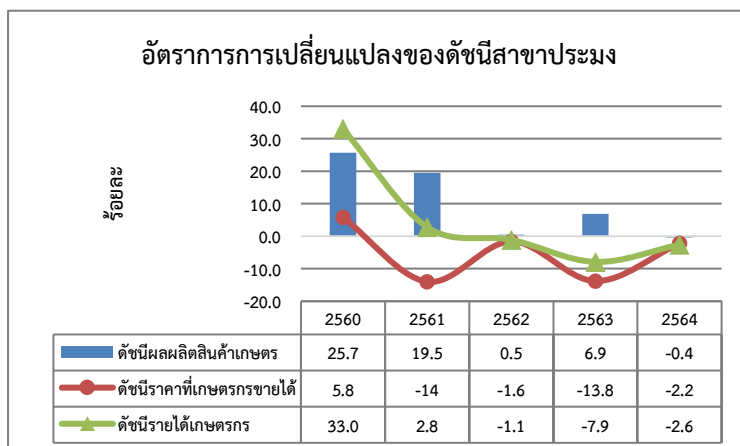
ระดับราคา

ราคาน้านมดิบที่เกษตรกรขายได้ในปี 2564 เฉลี่ยอยู่ที่ 17.5 บาท/กก. เพิ่มขึ้นจากปีที่ผ่านมาที่มีราคาเฉลี่ย 17.3 บาท/กก. หรือเพิ่มขึ้นร้อยละ 1.2 เนื่องจากมีการปรับปรุงและบริหารจัดการฟาร์มรวมทั้งการพัฒนาอาหารโคนม เพื่อเพิ่มคุณภาพน้านม ส่งผลให้ราคาที่เกษตรกรได้รับเพิ่มขึ้น



ที่มา : จากการคำนวณ

4.3 สาขาประมง



ที่มา : จากการคำนวณ

จากกราฟของอัตราการเปลี่ยนแปลงของดัชนีผลผลิตสาขาประมง ปี 2564 ดัชนีผลผลิตหดตัวร้อยละ 0.4 เมื่อเทียบกับปีที่ผ่านมา โดยกุ้งขาวแวนนาไมมีปริมาณลดลง เนื่องจากเกษตรกรลดจำนวนการเลี้ยงกุ้งขาวลง ประกอบกับราคามีแนวโน้มลดลง ส่วนดัชนีราคาหดตัวร้อยละ 2.2 ส่งผลให้ดัชนีรายได้เกษตรกรหดตัวร้อยละ 2.6

ภาวะการผลิตสาขาประมง ปี 2564 หดตัวร้อยละ 2.1 เมื่อเทียบกับปีที่ผ่านมา เนื่องจากสถานการณ์การแพร่ระบาดของของโรคโควิด - 19 ทำให้จำหน่ายกุ้งได้น้อยลง เกษตรกรจึงปรับลดพื้นที่การเลี้ยงและปล่อยลูกกุ้งน้อยลง เพื่อประเมินสถานการณ์

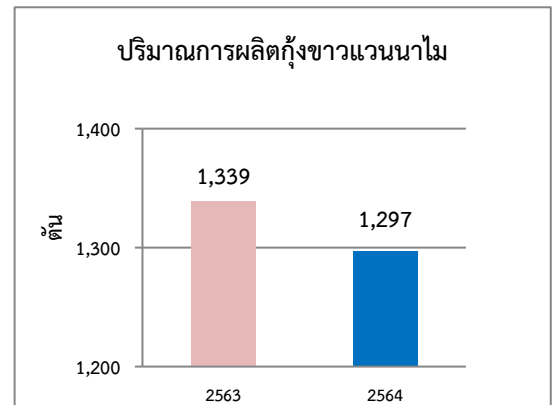
❖ กุ้งขาวแวนนาไม

ภาวะการผลิต

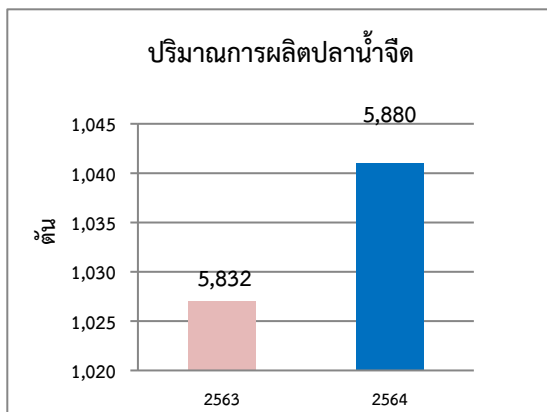
ภาวะการผลิตกุ้งขาวแวนนาไม ปี 2564 มีปริมาณการผลิต 1,297 ตัน ลดลงจากปีที่ผ่านมาซึ่งผลิตได้ 1,339 ตัน หรือลดลงจากปีที่ผ่านมา ร้อยละ 3.2 เนื่องจากผลกระทบจากการแพร่ระบาดของโรคโควิด - 19 ส่งผลให้เกษตรกรปรับลดพื้นที่การเลี้ยงและชะลอการปล่อยลูกกุ้ง ประกอบกับราคามีแนวโน้มลดลง

ระดับราคา

ราคากุ้งขาวที่เกษตรกรขายได้ปี 2564 เฉลี่ยอยู่ที่ 94.6 บาท/กก. เพิ่มขึ้นจากปีที่ผ่านมาที่เฉลี่ยอยู่ที่ 82.1 บาท/กก. หรือเพิ่มขึ้นร้อยละ 15.2 เนื่องจากปริมาณผลผลิตกุ้งที่ออกสู่ตลาดน้อยลง ทำให้ความต้องการบริโภคสูงขึ้น



ที่มา : ศูนย์สารสนเทศการเกษตร สำนักงานเศรษฐกิจการเกษตร
หมายเหตุ : ปี 2564 ข้อมูลพยากรณ์ ณ พฤศจิกายน 2564



ที่มา : ศูนย์สารสนเทศการเกษตร สำนักงานเศรษฐกิจการเกษตร
หมายเหตุ : ปี 2564 ข้อมูลพยากรณ์ ณ ตุลาคม 2564

❖ ปลาน้ำจืด

ภาวะการผลิต

ภาวะการผลิตปลาน้ำจืดในปี 2564 มีปริมาณการผลิต 5,880 ตัน เพิ่มขึ้นจากปีที่ผ่านมาซึ่งผลิตได้ 5,832 ตัน หรือเพิ่มขึ้นจากปีที่ผ่านมา ร้อยละ 0.8 เนื่องจากความต้องการของผู้บริโภคสูงขึ้น ประกอบกับปริมาณและคุณภาพน้ำเหมาะสมต่อการเลี้ยงปลา

ระดับราคา

ราคาปลาน้ำจืดที่เกษตรกรขายได้ปี 2564 เฉลี่ยอยู่ที่ 40.5 บาท/กก. ลดลงจากปีที่ผ่านมาที่เฉลี่ยอยู่ที่ 44.8 บาท/กก. หรือลดลง ร้อยละ 9.6 เนื่องจากปริมาณผลผลิตที่ออกสู่ตลาดมากขึ้น ทำให้ราคาปรับตัวลดลง



4.4 สาขาบริการทางการเกษตร

ในปี 2564 สาขาบริการทางการเกษตรหดตัวร้อยละ 5.8 หดตัวตามสาขาพืช เนื่องจากพื้นที่เพาะปลูกข้าวนาปรัง อ้อยโรงงาน ข้าวโพดเลี้ยงสัตว์ลดลง จากปริมาณน้ำที่ไม่เพียงพอต่อการเพาะปลูก ส่งผลให้การให้บริการรถไถเตรียมดินและเก็บเกี่ยวลดลง



4.5 สาขาป่าไม้

ในปี 2564 สาขาป่าไม้มีอัตราการขยายตัวร้อยละ 1.0 จากกิจกรรมการปลูกและตัดไม้เศรษฐกิจเพื่อจำหน่ายมากขึ้น เช่น ไม้ยูคาลิปตัส ไม้ยางพาราที่มีอายุมาก เป็นต้น จึงส่งผลให้สาขาป่าไม้ขยายตัวเพิ่มขึ้น

5. แนวโน้มเศรษฐกิจการเกษตร ปี 2565

สำหรับภาวะเศรษฐกิจการเกษตรจังหวัดกาญจนบุรี ปี 2565 สำนักงานเศรษฐกิจการเกษตรที่ 10 จังหวัดราชบุรีคาดการณ์ว่าภาคเกษตรขยายตัวอยู่ในช่วงร้อยละ 2.8 – 3.8 โดยทุกสาขามีแนวโน้มปรับตัวดีขึ้น คาดว่าจะสามารถทำการเพาะปลูกได้ตามฤดูกาลปกติจากปัจจัยบวก ได้แก่ ปริมาณน้ำต้นทุนที่เพิ่มขึ้น การดำเนินนโยบายภาครัฐอย่างต่อเนื่อง การพัฒนาช่องทางการตลาดทั้ง Online และ Offline การเฝ้าระวังและควบคุมด้านโรคระบาดจากหน่วยงานปศุสัตว์ในจังหวัดอย่างใกล้ชิด เกษตรกรมีการบริหารจัดการฟาร์มที่ดี เป็นต้น

❖ ภาวะการผลิตสาขาพืช ปี 2565 คาดว่าขยายตัวอยู่ในช่วง 3.0 – 4.0 เนื่องจากพืชหลักที่สำคัญมีทิศทางการผลิตที่เป็นบวก โดยเฉพาะ ข้าว อ้อยโรงงาน มันสำปะหลังโรงงาน เป็นต้น เนื่องจากตลาดมีความต้องการอย่างต่อเนื่อง คาดการณ์ว่าสถานการณ์ภัยแล้งมีแนวโน้มรุนแรงน้อยลง ปริมาณน้ำในเขื่อนหลัก ปริมาณน้ำในแม่น้ำ มีปริมาณเพียงพอต่อการทำการเกษตร รวมทั้งนโยบายของภาครัฐส่งเสริมให้เกษตรกรมีรายได้มากขึ้น

❖ ภาวะการผลิตสาขาปศุสัตว์ ปี 2565 คาดว่าอยู่ในช่วง (-0.1) – 0.9 เนื่องจากสุกร ไก่เนื้อ โคเนื้อ และน้ำนมดิบ เป็นที่ต้องการของตลาดทั้งในและต่างประเทศ ส่งผลให้มีการขยายปริมาณการผลิตเพื่อรองรับความต้องการบริโภคของตลาดที่เพิ่มขึ้น ประกอบกับสภาพอากาศที่เหมาะสมต่อการเจริญเติบโตของสัตว์ ตลอดจนมีการจัดการฟาร์มที่ได้มาตรฐาน แต่ยังคงต้องติดตามสถานการณ์เฝ้าระวังและป้องกันโรคระบาดในสัตว์อย่างเข้มงวด เพราะอาจเป็นปัจจัยเสี่ยงที่ทำให้ภาวะการผลิตด้านปศุสัตว์ลดลงได้

❖ ภาวะการผลิตสาขาประมง ปี 2565 คาดว่าอยู่ในช่วง (-0.4) – 0.6 เนื่องจากผู้บริโภคเริ่มคลายความวิตกกังวลในเรื่องของการแพร่ระบาดของโรคโควิด-19 และมีความมั่นใจในสินค้าเกษตรมากขึ้น ส่งผลให้ความต้องการบริโภคเพิ่มขึ้น เกษตรกรสามารถทำการผลิตตามรอบได้เหมือนเดิม

❖ ภาวะการผลิตสาขาบริการทางการเกษตร ปี 2565 คาดว่าขยายตัวอยู่ในช่วง 3.1 – 4.1 เนื่องจากการจ้างเตรียมดินและเก็บเกี่ยวเพิ่มขึ้นตามสถานการณ์การเพาะปลูกที่ดีขึ้นจากสาขาพืช

❖ ภาวะการผลิตสาขาป่าไม้ ปี 2565 คาดว่าขยายตัวอยู่ในช่วง 0.5 – 1.5 จากกิจกรรมการปลูกไม้และตัดไม้เศรษฐกิจเพื่อจำหน่าย และการตัดโค่นไม้ยางพาราที่มีอายุมากเพิ่มขึ้น

ตารางที่ 1 อัตราการเปลี่ยนแปลงของผลิตภัณฑ์มวลรวมภาคเกษตรจังหวัดกาญจนบุรี

หน่วย : ร้อยละ

สาขา	2564	2565
ภาคเกษตร	-4.1	2.8 – 3.8
สาขาพืช	-5.5	3.0 – 4.0
สาขาปศุสัตว์	2.6	(-0.1) – 0.9
สาขาประมง	-2.1	(-0.4) – 0.6
สาขาบริการทางการเกษตร	-5.8	3.1 – 4.1
สาขาป่าไม้	1.0	0.5 – 1.5

ที่มา : ประมาณการโดยสำนักงานเศรษฐกิจการเกษตรที่ 10 จังหวัดราชบุรี

ตารางที่ 2 ผลผลิตสินค้าเกษตรที่สำคัญ (ปีปฏิทิน)

สินค้า	ปี 2563	ปี 2564	อัตราการเปลี่ยนแปลง (ร้อยละ)
ข้าวนาปี (ตัน)	219,438	228,801	4.3
ข้าวนาปรัง (ตัน)	135,063	80,683	-40.3
มันสำปะหลังโรงงาน (ตัน)	1,643,813	1,821,591	10.8
อ้อยโรงงาน (ตัน)	5,249,607	4,522,663	-13.8
ข้าวโพดเลี้ยงสัตว์ (ตัน)	62,512	63,387	1.4
ยางพารา (ตัน)	22,693	22,625	-0.3
ไก่เนื้อ (ตัว)	155,368,780	155,415,390	0.1
โคเนื้อ (ตัว)	47,676	48,974	2.7
สุกร (ตัว)	592,726	585,049	-1.3
น้ำนมดิบ (ตัน)	57,242	61,165	6.9
ปลาน้ำจืด (ตัน)	5,832	5,880	0.8
กุ้งขาว (ตัน)	1,339	1,297	-3.2

ที่มา : ศูนย์สารสนเทศการเกษตร สำนักงานเศรษฐกิจการเกษตร

หมายเหตุ : ปี 2564 ข้อมูลประมาณการโดยสำนักงานเศรษฐกิจการเกษตรที่ 10 จังหวัดราชบุรี

ตารางที่ 3 ราคาที่เกษตรกรขายได้ของสินค้าเกษตรที่สำคัญ

สินค้า	ปี 2563	ปี 2564	อัตราการเปลี่ยนแปลง (ร้อยละ)
ข้าวนาปี (บาท/ตัน)	8,678.0	8,399.0	-3.2
ข้าวนาปรัง (บาท/ตัน)	9,465.0	8,638.0	-8.7
มันสำปะหลังโรงงาน (บาท/กก.)	1.7	1.9	11.8
อ้อยโรงงาน (บาท/ตัน)	770.1	888.5	15.4
ข้าวโพดเลี้ยงสัตว์ (บาท/กก.)	7.5	7.8	4.0
ยางพารา (บาท/กก.)	43.4	53.4	23.0
ไก่เนื้อ (บาท/กก.)	32.8	32.1	-2.1
โคเนื้อ (บาท/กก.)	98.6	103.4	4.9
สุกร (บาท/กก.)	68.0	69.2	1.8
น้ำนมดิบ (บาท/กก.)	17.3	17.5	1.2
ปลาน้ำจืด (บาท/กก.)	44.8	40.5	-9.6
กุ้งขาว (บาท/กก.)	82.1	94.6	15.2

ที่มา : ศูนย์สารสนเทศการเกษตร สำนักงานเศรษฐกิจการเกษตร

หมายเหตุ : ปี 2564 ข้อมูลประมาณการโดยสำนักงานเศรษฐกิจการเกษตรที่ 10 จังหวัดราชบุรี