



รายงานภาวะเศรษฐกิจการเกษตร จังหวัดนครปฐม

ภาวะเศรษฐกิจการเกษตรปี 2565 และแนวโน้มปี 2566 จังหวัดนครปฐม

ROAE Outlook

ภาวะเศรษฐกิจการเกษตร

หน้า

1. ภาพรวมเศรษฐกิจจังหวัดนครปฐม.....	2
2. ปัจจัยที่เกี่ยวข้องกับการผลิตภาคเกษตร.....	2
2.1 สถานการณ์น้ำ	
2.2 สถานการณ์ภัยธรรมชาติ และโรคแมลงศัตรูพืชระบาด	
2.3 ราคาน้ำมัน	
3. เครื่องชี้ภาวะเศรษฐกิจการเกษตร จังหวัดนครปฐม.....	3
4. ภาวะเศรษฐกิจการเกษตร ปี 2565.....	5
สาขาพืช	
สาขาปศุสัตว์	
สาขาประมง	
สาขาบริการทางการเกษตร	
5. แนวโน้มภาวะเศรษฐกิจการเกษตร ปี 2566.....	10
สาขาพืช	
สาขาปศุสัตว์	
สาขาประมง	
สาขาบริการทางการเกษตร	
ตารางที่ 1 อัตราการเติบโตของผลิตภัณฑ์มวลรวมภาคเกษตร จังหวัดนครปฐม.....	10
ตารางที่ 2 ผลผลิตสินค้าเกษตรที่สำคัญ (ปีปฏิทิน).....	10
ตารางที่ 3 ราคาสินค้าเกษตรที่เกษตรกรขายได้ ณ ไร่นา.....	11

ภาวะเศรษฐกิจการเกษตรจังหวัดนครปฐม ปี 2565 หดตัวร้อยละ 4.2 เมื่อเทียบกับปีที่ผ่านมา โดยสาขาพืช หดตัวร้อยละ 2.0 สาขาปศุสัตว์ หดตัวร้อยละ 6.3 สาขาประมง หดตัวร้อยละ 6.8 และสาขาบริการทางการเกษตร หดตัวร้อยละ 3.6

สาขาพืช หดตัวเนื่องจากพื้นที่เพาะปลูก พื้นที่เก็บเกี่ยว และผลผลิตรวมของข้าวลดลง เกษตรกรมีการปรับเปลี่ยนไปทำกิจกรรมอื่นที่ให้ผลตอบแทนที่ดีกว่า โดยพืชสำคัญที่มีผลผลิตลดลง ได้แก่ ข้าว และกล้วยไม้ สาขาปศุสัตว์ หดตัวเนื่องจากมีการลดปริมาณการเลี้ยงปศุสัตว์จากต้นทุนด้านอาหารสัตว์ที่ปรับตัวสูงขึ้น และจากสถานการณ์โรคระบาดสัตว์ในช่วงที่ผ่านมา โดยสินค้าปศุสัตว์ที่มีผลผลิตลดลง ได้แก่ สุกร ไก่เนื้อ และไข่ไก่ สาขาประมง หดตัวเนื่องจากพื้นที่เลี้ยงกุ้งขาวแวนนาไม และปลาน้ำจืดประสบอุทกภัยในช่วงครึ่งปีหลัง ทำให้ไม่สามารถทำการผลิตได้ และสาขาบริการทางการเกษตร หดตัวเนื่องจากพื้นที่เพาะปลูกและพื้นที่เก็บเกี่ยวที่ลดลง

แนวโน้มภาวะเศรษฐกิจการเกษตรปี 2566 คาดว่าจะอยู่ในช่วงร้อยละ (-1.5) – (-0.5) โดยสาขาพืช คาดว่าจะอยู่ในช่วงร้อยละ 1.4 – 2.4 สาขาปศุสัตว์ คาดว่าจะขยายตัวอยู่ในช่วงร้อยละ 0.3 – 1.3 สาขาประมง คาดว่าจะอยู่ในช่วงร้อยละ 9.0 – 10.0 และสาขาบริการทางการเกษตรคาดว่าจะอยู่ในช่วงร้อยละ (-0.4) – 0.6 สำหรับปัจจัยที่ช่วยสนับสนุนให้ภาคเกษตรขยายตัว ได้แก่สภาพอากาศที่เอื้ออำนวย ปริมาณน้ำมีเพียงพอต่อการเพาะปลูก แนวโน้มเศรษฐกิจไทยปี 2566 และความต้องการบริโภคสินค้าเกษตรที่คาดว่าจะขยายตัวได้มากขึ้น การดำเนินนโยบายและมาตรการด้านการพัฒนาประสิทธิภาพการผลิต การขยายช่องทางการตลาด ทำให้เกษตรกรสามารถทำการผลิตและมีช่องทางในการจำหน่ายสินค้าเกษตรมากขึ้น อย่างไรก็ตามยังมีปัจจัยเสี่ยง ได้แก่ ความแปรปรวนของสภาพอากาศ และภัยธรรมชาติ ราคาปัจจัยการผลิตที่มีแนวโน้มสูงขึ้น รวมถึงการระบาดของโรคพืชและสัตว์ ทั้งในและต่างประเทศที่อาจส่งผลกระทบต่อการผลิตและความต้องการสินค้าเกษตรของไทย

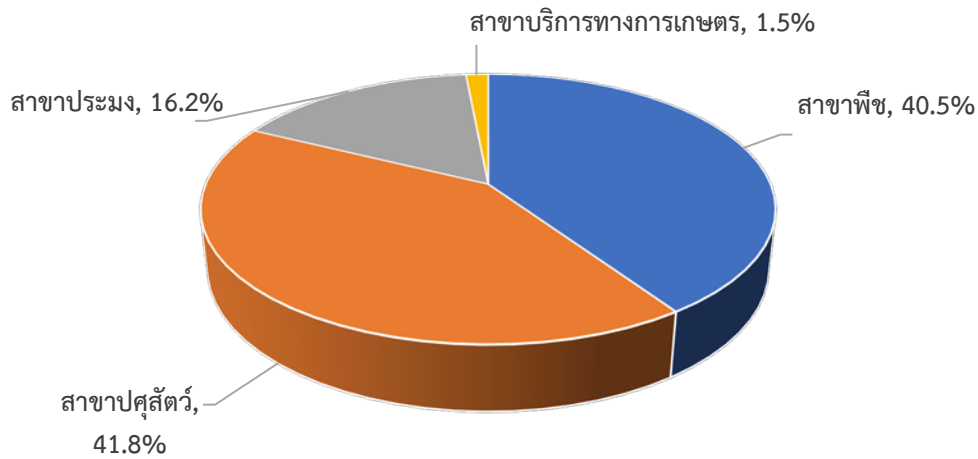


1. ภาพรวมเศรษฐกิจจังหวัดนครปฐม

ผลิตภัณฑ์มวลรวมจังหวัด นครปฐม ประจำปี ของจังหวัดนครปฐม ปี 2563 มีมูลค่า 349,926 ล้านบาท ประกอบด้วยภาคเกษตร มูลค่า 20,378 ล้านบาท และนอกภาคเกษตร มูลค่า 329,547 ล้านบาท โดยมีสาขาอุตสาหกรรม การผลิตเป็นสาขาหลักในการขับเคลื่อนเศรษฐกิจของจังหวัด คิดเป็นสัดส่วนร้อยละ 49.7 รองลงมา คือ สาขาการขาย ส่งและการขายปลีก มีสัดส่วนร้อยละ 13.8 สาขาการศึกษา มีสัดส่วนร้อยละ 10.6 สาขาทางการเงิน และการประกันภัย มีสัดส่วนร้อยละ 3.7 และสาขาอื่นๆ มีสัดส่วนร้อยละ 16.4 (ที่มา : สำนักงานสภาพัฒนาการเศรษฐกิจและสังคมแห่งชาติ)

โครงสร้างการผลิตทางการเกษตรที่สำคัญของจังหวัดนครปฐม ในปี 2565 ได้แก่ สาขาปศุสัตว์ ซึ่งมีสัดส่วน ร้อยละ 41.8 ของผลิตภัณฑ์มวลรวมภาคเกษตร หรือ GPP ภาคเกษตร รองลงมา คือ สาขาพืช สาขาประมง และ สาขาบริการทางการเกษตร คิดเป็นร้อยละ 40.5 16.2 และ 1.5 ตามลำดับ โดยมีสินค้าหลักในการขับเคลื่อนเศรษฐกิจ ได้แก่ ข้าว ถั่วเขียว อ้อยโรงงาน สุกกร ไข่ไก่ ไก่เนื้อ น้ามันดิบ กุ้งขาวแวนนาไม และปลาน้ำจืด ซึ่งมีความสำคัญต่อ การเจริญเติบโตทางด้านเศรษฐกิจการเกษตรของจังหวัดเป็นอย่างมาก

สัดส่วนผลิตภัณฑ์มวลรวมภาคเกษตร จังหวัดนครปฐม ปี 2565

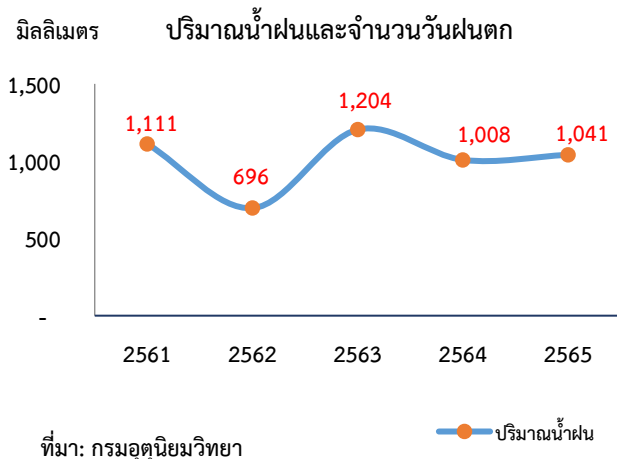


ที่มา : สำนักงานเศรษฐกิจการเกษตรที่ 10

2. ปัจจัยที่เกี่ยวข้องกับการผลิตภาคเกษตร

2.1 สถานการณ์น้ำ

● สถานการณ์น้ำในพื้นที่จังหวัด นครปฐม ปี 2565 มีปริมาณน้ำฝนมีปริมาณ 1,041 มิลลิเมตร เพิ่มขึ้นจากปีที่ผ่านมาที่มี ปริมาณ 1,008 มิลลิเมตร หรือเพิ่มขึ้นร้อยละ 3.3 ในขณะที่จำนวนวันฝนตกในจังหวัดนครปฐม ปี 2565 เฉลี่ย 127 วัน เพิ่มขึ้นจากปีที่ผ่านมา ซึ่ง อยู่ที่ 121 วัน หรือเพิ่มขึ้นร้อยละ 4.9



ที่มา: กรมอุตุนิยมวิทยา

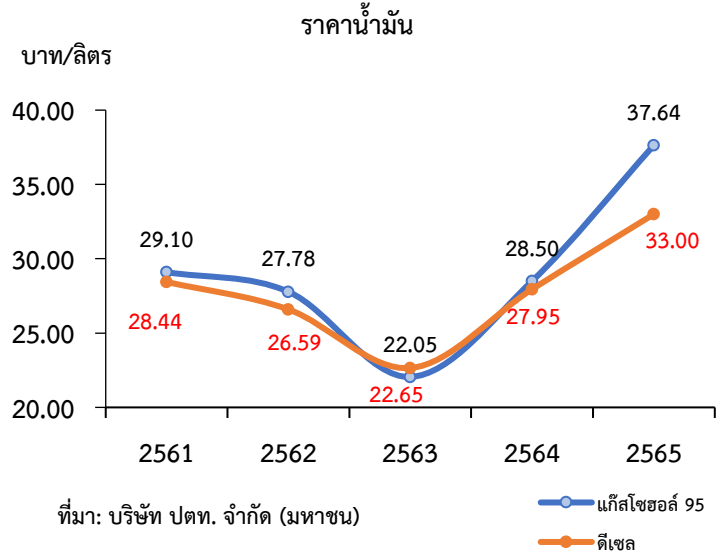


2.2 สถานการณ์ภัยธรรมชาติ และโรคแมลงศัตรูพืชระบาด

จังหวัดนครปฐม เจอมรสุมพัดเข้ามาอย่างต่อเนื่อง ตั้งแต่ช่วงครึ่งปีหลังของปี 2565 ทำให้เกิดอุทกภัยในหลายพื้นที่ โดยเฉพาะพื้นที่ที่ทำการเพาะเลี้ยงสัตว์น้ำ ด้านสถานการณ์การระบาดของโรคพืช แมลงศัตรูพืช ในพื้นที่จังหวัดนครปฐม ไม่พบการระบาดของโรคแมลงศัตรูพืชที่ร้ายแรง ด้านปศุสัตว์ สำนักงานปศุสัตว์จังหวัดมีการเฝ้าระวังป้องกันการระบาดของโรคปากเท้าเปื่อย (FMD) โรคเพิร์ธ (PRRS) รวมทั้งโรคอหิวาห์แอฟริกาในสุกร (ASF) อย่างเข้มงวด

2.3 ราคาน้ำมัน

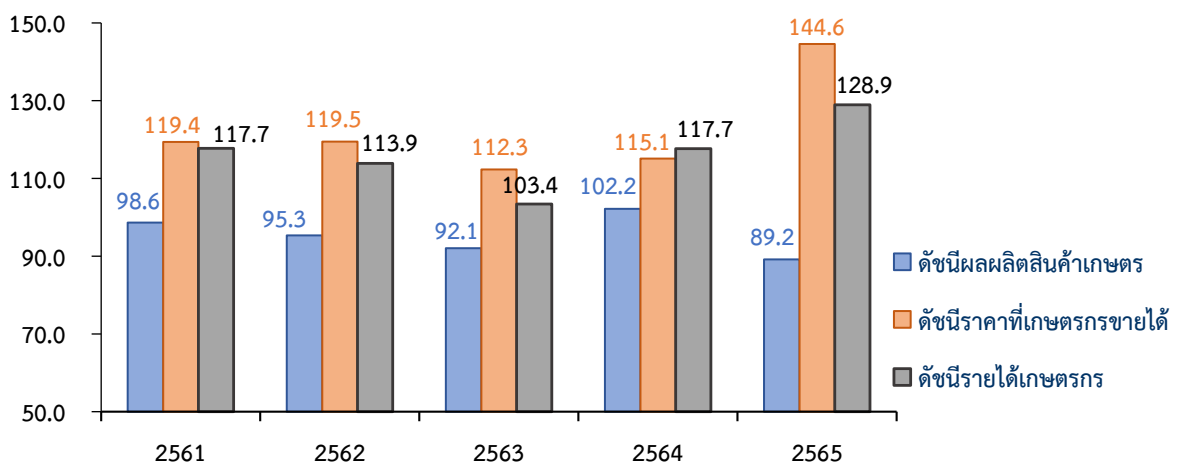
ในปี 2565 ราคาน้ำมันแก๊สโซฮอล์ 95 ของจังหวัดนครปฐม เฉลี่ยอยู่ที่ 37.64 บาทต่อลิตร เพิ่มขึ้นร้อยละ 32.1 จากปีที่ผ่านมา ซึ่งอยู่ที่ 28.50 บาทต่อลิตร ขณะที่ราคาน้ำมันดีเซล เฉลี่ยอยู่ที่ 33.00 บาทต่อลิตร เพิ่มขึ้นร้อยละ 18.1 จากปีที่ผ่านมา ซึ่งอยู่ที่ 27.95 บาทต่อลิตร โดยมีสาเหตุจากปัจจัยด้านอุปทานน้ำมันในตลาดโลกที่ตึงตัวจากสงครามระหว่างรัสเซียและยูเครน รวมถึงกลุ่มโอเปค และพันธมิตรที่ไม่สามารถเพิ่มกำลังการผลิตได้ ทำให้เกิดปัญหาขาดแคลน



3. เครื่องชี้ภาวะเศรษฐกิจการเกษตร จังหวัดนครปฐม

3.1 ดัชนีผลผลิตสินค้าเกษตร ในปี 2565 อยู่ที่ระดับ 89.2 ลดลงร้อยละ 12.7 จากปีที่ผ่านมา ซึ่งอยู่ที่ระดับ 102.2 ส่วนดัชนีราคาที่ได้เกษตรกรขายได้อยู่ที่ระดับ 144.6 เพิ่มขึ้นร้อยละ 25.6 จากปีที่ผ่านมา ซึ่งอยู่ที่ระดับ 115.1 ส่งผลให้ดัชนีรายได้เกษตรกรอยู่ที่ระดับ 128.9 เพิ่มขึ้นร้อยละ 9.6 จากปีที่ผ่านมา ซึ่งอยู่ที่ระดับ 117.7

ดัชนีผลผลิตสินค้าเกษตร ดัชนีราคาที่ได้เกษตรกรขายได้ และดัชนีรายได้เกษตรกร

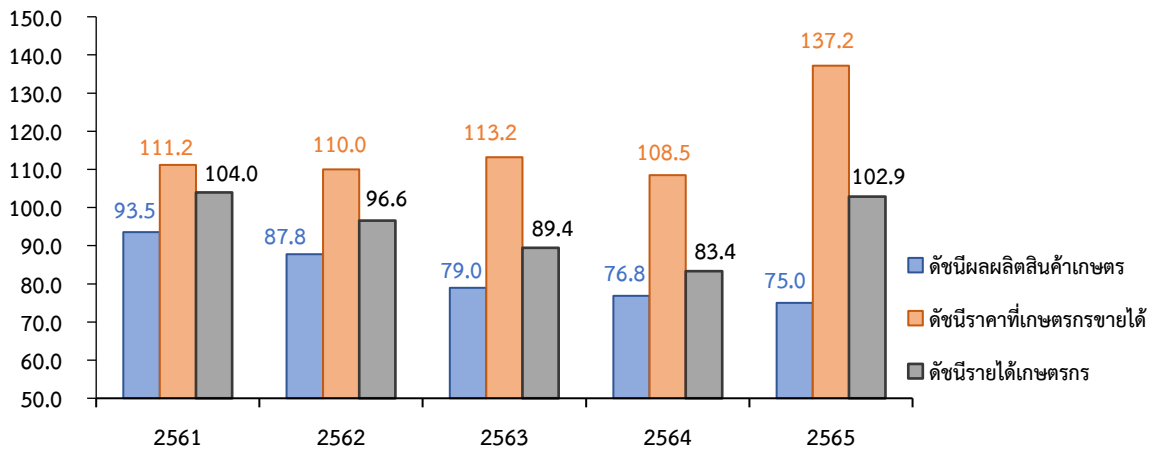


ที่มา: สำนักงานเศรษฐกิจการเกษตรที่ 10



3.2 ดัชนีผลผลิตสาขาพืช ในปี 2565 อยู่ที่ระดับ 75.0 ลดลงร้อยละ 2.4 จากปีที่ผ่านมา ซึ่งอยู่ที่ระดับ 76.8 ขณะที่ดัชนีราคาสินค้าพืชที่เกษตรกรขายได้ อยู่ที่ระดับ 137.2 เพิ่มขึ้นร้อยละ 26.5 จากปีที่ผ่านมา ซึ่งอยู่ที่ระดับ 108.5 ส่งผลให้ดัชนีรายได้เกษตรกรสาขาพืชอยู่ที่ระดับ 102.9 เพิ่มขึ้นร้อยละ 23.4 จากปีที่ผ่านมา ซึ่งอยู่ที่ระดับ 83.4

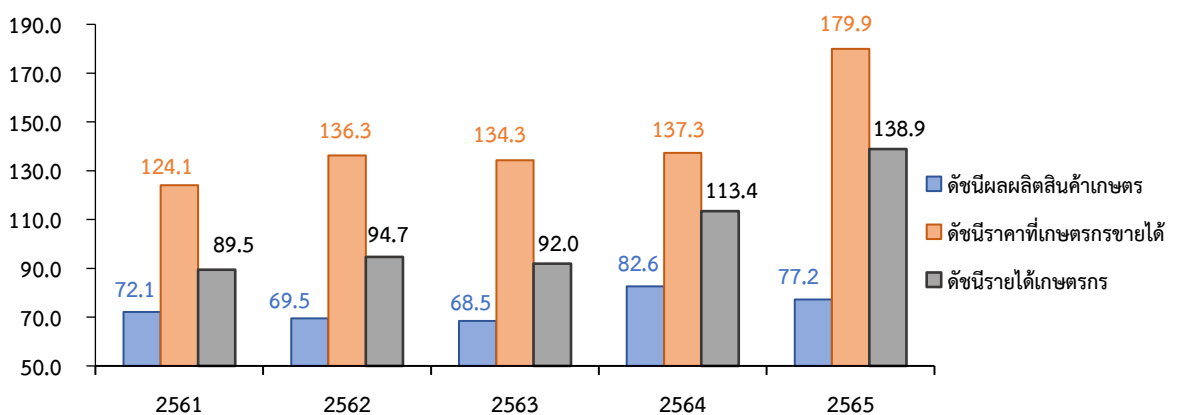
ดัชนีผลผลิตสินค้าเกษตร ดัชนีราคาที่เกษตรกรขายได้ และดัชนีรายได้เกษตรกร สาขาพืช



ที่มา: สำนักงานเศรษฐกิจการเกษตรที่ 10

3.3 ดัชนีผลผลิตสาขาปศุสัตว์ ในปี 2565 อยู่ที่ระดับ 77.2 ลดลงร้อยละ 6.5 จากปีที่ผ่านมา ซึ่งอยู่ที่ระดับ 82.6 ขณะที่ดัชนีราคาสินค้าปศุสัตว์ที่เกษตรกรขายได้ อยู่ที่ระดับ 179.9 เพิ่มขึ้นร้อยละ 31.0 จากปีที่ผ่านมา ซึ่งอยู่ที่ระดับ 137.3 ส่วนดัชนีรายได้เกษตรกรสาขาปศุสัตว์อยู่ที่ระดับ 138.9 เพิ่มขึ้นร้อยละ 22.5 จากปีที่ผ่านมา ซึ่งอยู่ที่ระดับ 113.4

ดัชนีผลผลิตสินค้าเกษตร ดัชนีราคาที่เกษตรกรขายได้ และดัชนีรายได้เกษตรกร สาขาปศุสัตว์

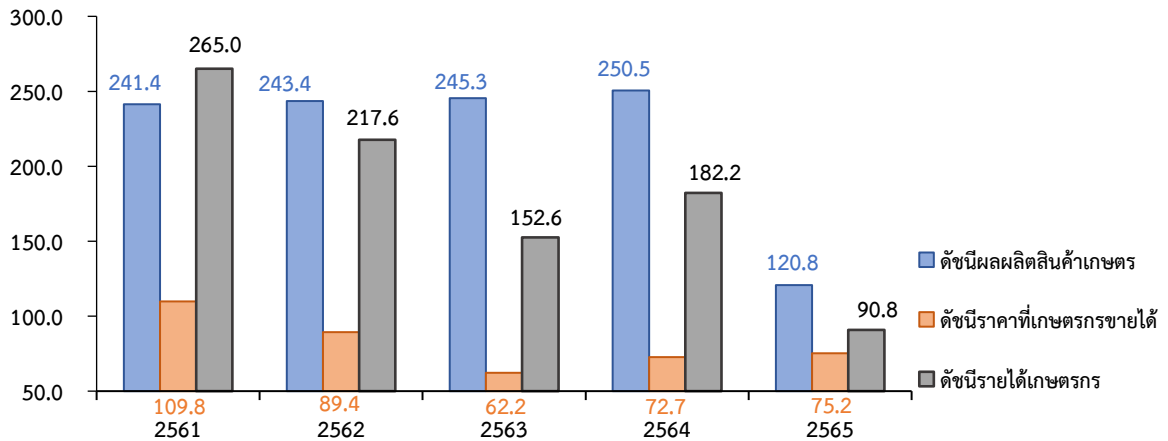


ที่มา: สำนักงานเศรษฐกิจการเกษตรที่ 10

3.4 ดัชนีผลผลิตสาขาประมง ในปี 2565 อยู่ที่ระดับ 120.8 ลดลงร้อยละ 51.8 จากปีที่ผ่านมา ซึ่งอยู่ที่ระดับ 250.5 ขณะที่ดัชนีราคาสินค้าประมงที่เกษตรกรขายได้ อยู่ที่ระดับ 75.2 เพิ่มขึ้นร้อยละ 3.4 จากปีที่ผ่านมา ซึ่งอยู่ที่ระดับ 72.7 ส่วนดัชนีรายได้เกษตรกรสาขาประมงอยู่ที่ระดับ 90.8 หรือลดลงร้อยละ 50.2 จากปีที่ผ่านมา ซึ่งอยู่ที่ระดับ 182.2



ดัชนีผลผลิตสินค้าเกษตร ดัชนีราคาที่เกษตรกรขายได้ และดัชนีรายได้เกษตรกร สาขาประมง



ที่มา: สำนักงานเศรษฐกิจการเกษตรที่ 10

4. ภาวะเศรษฐกิจการเกษตร ปี 2565

ภาวะเศรษฐกิจการเกษตรของจังหวัดนครปฐม ในปี 2565 หดตัวร้อยละ 4.2 เมื่อเทียบกับปีที่ผ่านมา โดยพิจารณาจากปัจจัยต่าง ๆ ที่เกี่ยวข้องกับการผลิตภาคเกษตร อาทิ การปรับเปลี่ยนพื้นที่ทำการเกษตรของเกษตรกร ราคาปัจจัยการผลิต ราคาอาหารสัตว์ที่ปรับตัวสูงขึ้น ส่งผลให้ต้นทุนการผลิตสูงขึ้น และจากสถานการณ์โรคระบาดสัตว์ในช่วงที่ผ่านมา รวมถึงอุทกภัยที่เกิดขึ้นในช่วงครึ่งปีหลัง โดยรายละเอียดในแต่ละสาขา มีดังนี้

4.1 สาขาพืช ในปี 2565 หดตัวร้อยละ 2.0 เมื่อเทียบกับปีที่ผ่านมา โดยมีปัจจัยสำคัญมาจากการปรับเปลี่ยนพื้นที่ทำการเกษตรของเกษตรกร โดยมีสถานการณ์การผลิตและราคาของพืชที่สำคัญ ได้แก่ ข้าว อ้อยโรงงาน และกล้วยไม้

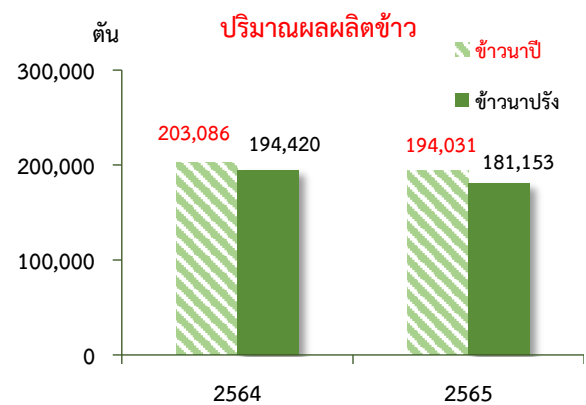
❖ ข้าว

ภาวะการผลิต

ผลผลิตข้าว ปี 2565 เท่ากับ 375,184 ตัน โดยเป็นผลผลิตข้าวนาปี 194,031 ตัน และข้าวนาปรัง 181,153 ตันลดลงจากปีที่ผ่านมา ซึ่งผลิตได้ 397,506 ตัน หรือลดลงร้อยละ 5.6 เนื่องจากเกษตรกรมีการปรับเปลี่ยนพื้นที่เพาะปลูกข้าวไปเป็นบ่อกึ่ง และพืชผักอื่นๆ ที่ให้ผลตอบแทนที่ดีกว่า

ระดับราคา

ปี 2565 ราคาข้าวเปลือกเจ้าความชื้น 15% ที่เกษตรกรขายได้ ข้าวนาปีเฉลี่ยตันละ 9,088.57 บาท เพิ่มขึ้นจากปีที่ผ่านมา ซึ่งมีราคาเฉลี่ยตันละ 8,433.57 บาท หรือเพิ่มขึ้นร้อยละ 7.8 และข้าวนาปรังเฉลี่ยตันละ 8,855.48 บาท ลดลงจากปีที่ผ่านมา ซึ่งมีราคาเฉลี่ยตันละ 9,250.71 บาท หรือลดลงร้อยละ 3.7 โดยภาพรวมราคาข้าวเปลือกเจ้าความชื้น 15% ที่เกษตรกรขายได้เพิ่มขึ้น เนื่องจากเศรษฐกิจของประเทศคู่ค้าฟื้นตัวจากการผ่อนคลายมาตรการควบคุมการแพร่ระบาดของโควิด-19 ต่อเนื่องจากปี 2563 ทำให้มีกำลังซื้อเพิ่มขึ้น



ที่มา : ศูนย์สารสนเทศการเกษตร สำนักงานเศรษฐกิจการเกษตร
หมายเหตุ : ปี 2565 ข้อมูลพยากรณ์ ณ พฤศจิกายน 2565



❖ อ้อยโรงงาน

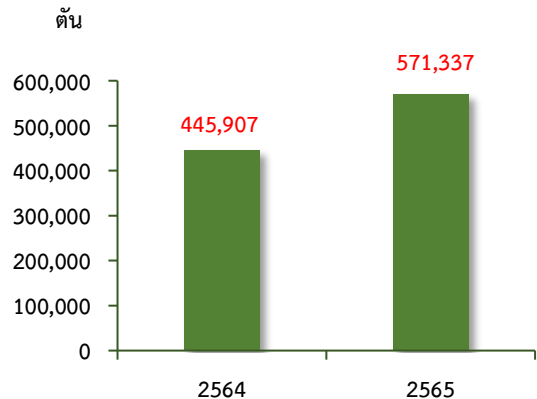
ภาวะการผลิต

ผลผลิตอ้อยโรงงาน ปี 2565 เท่ากับ 571,337 ตัน เพิ่มขึ้นจากปีที่ผ่านมา ซึ่งผลิตได้ 445,907 ตัน หรือเพิ่มขึ้นร้อยละ 28.1 เนื่องจากปริมาณน้ำเพียงพอและสภาพอากาศเอื้ออำนวยต่อการเพาะปลูก ต้นอ้อยเจริญเติบโตได้ดีขึ้น ประกอบกับราคาที่เกษตรกรขายได้เพิ่มสูงขึ้นมากกว่าปีที่ผ่านมา จึงใจให้เกษตรกรเพิ่มการดูแลบำรุงรักษาแปลง

ระดับราคา

ปี 2565 ราคาอ้อยโรงงานที่เกษตรกรขายได้เฉลี่ยตันละ 931.43 บาท เพิ่มขึ้นจากปีที่ผ่านมา ซึ่งมีราคาเฉลี่ยตันละ 805.00 บาท หรือเพิ่มขึ้นร้อยละ 15.7 เนื่องจากราคาเพิ่มขึ้นตามทิศทางของราคาน้ำตาลในตลาดโลกที่ปรับตัวสูงขึ้น และความต้องการใช้ในการบริโภคและในอุตสาหกรรมต่างๆ เพิ่มขึ้นตามการฟื้นตัวของเศรษฐกิจ

ปริมาณผลผลิตอ้อยโรงงาน



ที่มา : สำนักงานคณะกรรมการอ้อยและน้ำตาลทราย

❖ กล้วยไม้

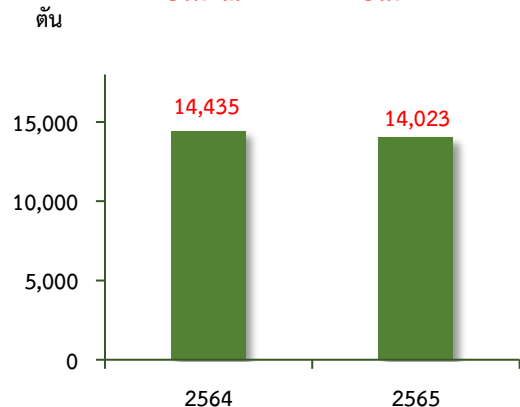
ภาวะการผลิต

ผลผลิตกล้วยไม้ ปี 2565 เท่ากับ 14,023 ตัน ลดลงจากปีที่ผ่านมา ซึ่งผลิตได้ 14,435 ตัน หรือลดลงร้อยละ 2.9 เนื่องจากสภาพอากาศแปรปรวน เกิดมรสุมในช่วงครึ่งปีหลัง ทำให้มีฝนตกต่อเนื่องยาวนาน ประกอบกับราคาปัจจัยการผลิตที่ปรับตัวสูงขึ้น ทำให้เกษตรกรมีการดูแลรักษาแปลงน้อยลง ส่งผลให้ผลผลิตกล้วยไม้ออกสู่ตลาดน้อยลงเมื่อเทียบกับปีที่ผ่านมา

ระดับราคา

ปี 2565 ราคากล้วยไม้ที่เกษตรกรขายได้เฉลี่ยกิโลกรัมละ 104.58 บาท เพิ่มขึ้นจากปีที่ผ่านมา ซึ่งมีราคาเฉลี่ยกิโลกรัมละ 37.99 บาท หรือเพิ่มขึ้นร้อยละ 175.3 เนื่องจากผลผลิตกล้วยไม้ที่ออกสู่ตลาดมีน้อยกว่าความต้องการของตลาดทั้งภายในและต่างประเทศ ทำให้ราคาปรับตัวสูงขึ้น

ปริมาณผลผลิตกล้วยไม้



ที่มา : ศูนย์สารสนเทศการเกษตร สำนักงานเศรษฐกิจการเกษตร
หมายเหตุ : ปี 2565 ข้อมูลพยากรณ์ ณ พฤศจิกายน 2565

4.2 สาขาปศุสัตว์ ในปี 2565 หดตัวร้อยละ 6.3 เมื่อเทียบกับปีที่ผ่านมา เนื่องจากการลดลงของปริมาณผลผลิตสุกร ไช้ไก่ และไก่เนื้อ ซึ่งเป็นสินค้าเกษตรที่สำคัญของสาขาปศุสัตว์ เนื่องจากการระบาดของโรคอหิวาต์แอฟริกาในสุกร (ASF) ในช่วง 2 ปีที่ผ่านมา ทำให้เกษตรกรชะลอการเลี้ยงสุกร ส่วนไข่ไก่ และไก่เนื้อ ลดลงเนื่องจากต้นทุนการผลิตสูงขึ้น เกษตรกรปรับลดจำนวนการเลี้ยงต่อรอบ โดยมีสถานการณ์การผลิตและราคาของสินค้าปศุสัตว์ที่สำคัญ ได้แก่ สุกร ไก่เนื้อ ไข่ไก่ และน้ำนมดิบ



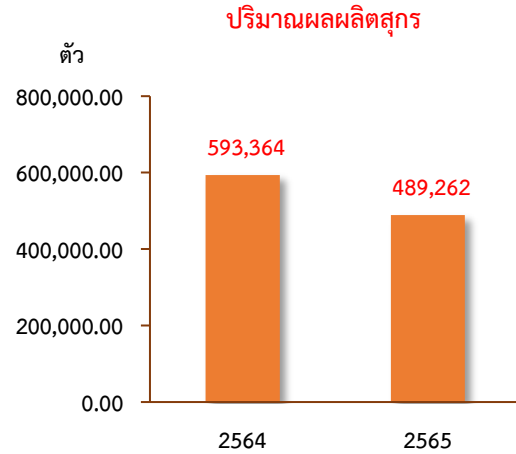
❖ สุกর

ภาวะการผลิต

ผลผลิตสุกর ปี 2565 เท่ากับ 489,262 ตั้ว ลดลงเมื่อเทียบกับปีที่ผ่านมา ซึ่งมีผลผลิต 593,364 ตั้ว หรือลดลงร้อยละ 17.6 เนื่องจากเกษตรกรระลอกการเลี้ยงสุกর เพราะต้นทุนค่าอาหารปรับตัวสูงขึ้นและความกังวลเกี่ยวกับสถานการณ์การระบาดของโรคคอหิวาห์แอฟริกาในสุกর (ASF) ประกอบกับในบางพื้นที่เกิดโรคเพิร์ธ (PRRS) ในสุกর ทำให้อัตราการตายของสุกরเพิ่มขึ้น

ระดับราคา

ปี 2565ราคาสุกরน้ำหนักกิโลกรัม 100 ขึ้นไปที่เกษตรกรขายได้เฉลี่ยกิโลกรัมละ 102.41 บาท เพิ่มขึ้นจากปีที่ผ่านมา ซึ่งมีราคาเฉลี่ยกิโลกรัมละ 72.11 บาท หรือเพิ่มขึ้นร้อยละ 42.0 เนื่องจากปริมาณการผลิตสุกরที่ออกสู่ตลาดลดลง ในขณะที่ความต้องการยังมีอย่างต่อเนื่อง ส่งผลให้ราคาสุกরปรับตัวสูงขึ้น



ที่มา: ศูนย์สารสนเทศการเกษตร สำนักงานเศรษฐกิจการเกษตร

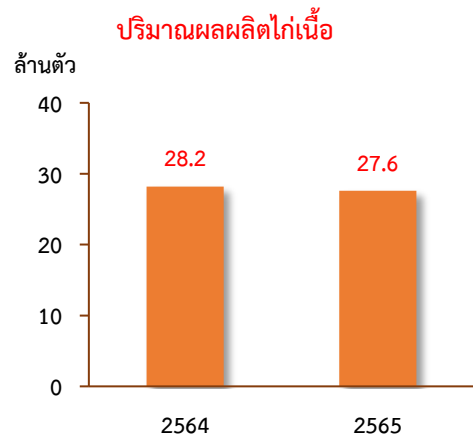
❖ ไก่เนื้อ

ภาวะการผลิต

ผลผลิตไก่เนื้อ ปี 2565 เท่ากับ 27.6 ล้านตั้ว ลดลงเมื่อเทียบกับปีที่ผ่านมา ซึ่งมีผลผลิต 28.2 ล้านตั้ว หรือลดลงร้อยละ 2.1 เนื่องจากเกษตรกรบางรายชะลอการเลี้ยงหรือเลิกเลี้ยงไก่เนื้อ เนื่องจากราคาอาหารสัตว์และพันธุ์ไก่เนื้อที่ปรับตัวสูงขึ้น ทำให้เกษตรกรมีต้นทุนการผลิตที่สูงขึ้นตามไปด้วย

ระดับราคา

ในปี 2565 ราคาไก่รุ่นพันธุ์เนื้อที่เกษตรกรขายได้เฉลี่ยกิโลกรัมละ 44.04 บาท เพิ่มขึ้นจากปีที่ผ่านมา ซึ่งมีราคาเฉลี่ยกิโลกรัมละ 32.86 บาท หรือเพิ่มขึ้นร้อยละ 34.0 เนื่องจากความต้องการของตลาดทั้งในประเทศและต่างประเทศยังคงมีอยู่อย่างต่อเนื่อง

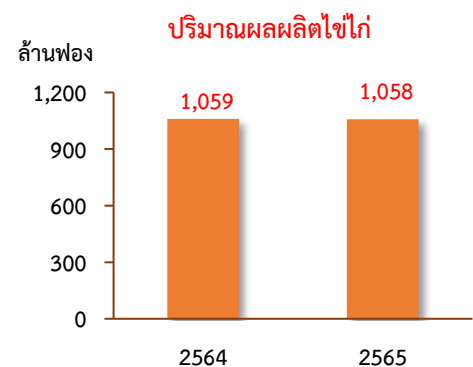


ที่มา: ศูนย์สารสนเทศการเกษตร สำนักงานเศรษฐกิจการเกษตร

❖ ไช้ไก่

ภาวะการผลิต

ผลผลิตไช้ไก่ ปี 2565 เท่ากับ 1,058 ล้านฟอง ลดลงเมื่อเทียบกับปีที่ผ่านมา ซึ่งมีผลผลิต 1,059 ล้านฟอง หรือลดลงร้อยละ 0.1 เนื่องจากราคาอาหารสัตว์และค่าพันธุ์ไช้ไก่ รวมทั้งค่าแรงงานปรับตัวสูงขึ้น เกษตรกรจึงลดการผลิตลง ส่งผลให้ไช้ไก่ออกสู่ตลาดน้อยลง



ที่มา: ศูนย์สารสนเทศการเกษตร สำนักงานเศรษฐกิจการเกษตร



ระดับราคา

ปี 2565 ราคาไข่ไก่ที่เกษตรกรขายได้เฉลี่ยฟองละ 3.52 บาท เพิ่มขึ้นจากปีที่ผ่านมา ซึ่งมีราคาเฉลี่ยฟองละ 3.03 บาท หรือเพิ่มขึ้นร้อยละ 16.2 เนื่องจากเกษตรกรมีการปรับราคาไข่ไก่ให้สอดคล้องกับต้นทุนการผลิตที่สูงขึ้น

❖ นํ้ามันดิบ

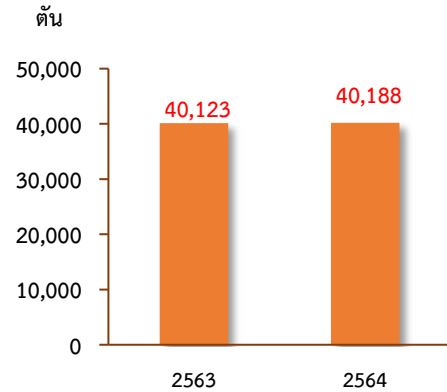
ภาวะการผลิต

ผลผลิตนํ้ามันดิบ ปี 2565 เท่ากับ 40,188 ตัน เพิ่มขึ้นจากปีที่ผ่านมา ซึ่งผลิตได้ 40,123 ตัน หรือเพิ่มขึ้นร้อยละ 0.2 เนื่องจากความต้องการบริโภคนํ้ามันดิบเพิ่มขึ้น เกษตรกรมีการบริหารจัดการฟาร์มที่ได้มาตรฐานมีระบบการผลิตที่ปลอดภัย แม้โคมีสุขภาพดี ประกอบกับมีการเฝ้าระวังโรคระบาดสัตว์อย่างเข้มงวด

ระดับราคา

ปี 2565 ราคานํ้ามันดิบที่เกษตรกรขายได้เฉลี่ย กิโลกรัมละ 17.57 บาท เพิ่มขึ้นจากปีที่ผ่านมา ซึ่งมีราคาเฉลี่ยกิโลกรัมละ 17.50 บาท หรือเพิ่มขึ้นร้อยละ 0.4 เนื่องจากเกษตรกรสามารถผลิตนํ้ามันดิบได้คุณภาพตามเกณฑ์มาตรฐานการรับซื้อนํ้ามันดิบมากขึ้น

ปริมาณผลผลิตนํ้ามันดิบ



ที่มา: ศูนย์สารสนเทศการเกษตร สำนักงานเศรษฐกิจการเกษตร

4.3 สาขาประมง ในปี 2565 หดตัวร้อยละ 6.8 เมื่อเทียบกับปีที่ผ่านมา เนื่องจากมรสุมที่พัดเข้ามาอย่างต่อเนื่อง เกิดฝนตกหนักและยาวนานในช่วงครึ่งปีหลัง ส่งผลให้เกิดอุทกภัยในพื้นที่เลี้ยงกุ้งขาวแวนนาไม และปลาน้ำจืด เกษตรกรไม่สามารถทำการผลิตได้

❖ กุ้งขาวแวนนาไม

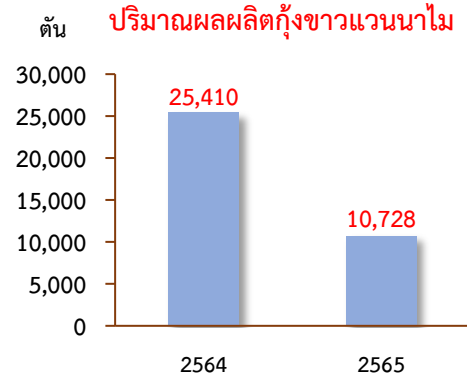
ภาวะการผลิต

ผลผลิตกุ้งขาวแวนนาไม ปี 2565 เท่ากับ 10,728 ตัน ลดลงเมื่อเทียบกับปีที่ผ่านมา ซึ่งมีปริมาณการผลิต 25,410 ตัน หรือลดลงร้อยละ 57.8 เนื่องจากเกษตรกรได้รับผลกระทบจากสถานการณ์น้ำท่วมในช่วงครึ่งปีหลัง ทำให้ผลผลิตเสียหาย เกษตรกรบางรายไม่สามารถทำการผลิตได้

ระดับราคา

ปี 2565 ราคากุ้งขาวแวนนาไม ที่เกษตรกรขายได้เฉลี่ยกิโลกรัมละ 101.26 บาท เพิ่มขึ้นจากปีที่ผ่านมา ซึ่งมีราคาเฉลี่ยกิโลกรัมละ 98.00 บาท หรือเพิ่มขึ้นร้อยละ 3.3 เนื่องจากความต้องการบริโภคทั้งตลาดภายในประเทศและต่างประเทศ เพิ่มขึ้นอย่างต่อเนื่อง

ปริมาณผลผลิตกุ้งขาวแวนนาไม



ที่มา: สำนักงานประมงจังหวัดกาญจนบุรี



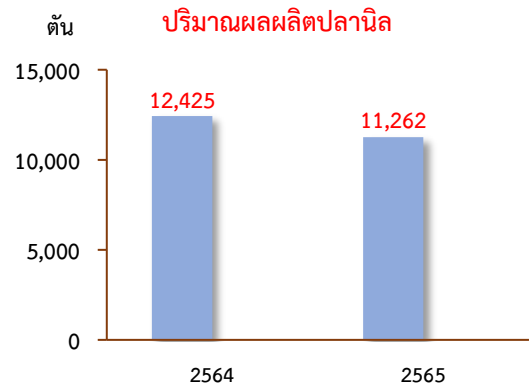
❖ ปทานิล

ภาวะการผลิต

ผลผลิตปทานิล 11,262 ตัน ลดลงเมื่อเทียบกับปีที่ผ่านมา ซึ่งมีปริมาณการผลิตปทานิล 12,425 ตัน หรือลดลงร้อยละ 9.4 เนื่องจากเกษตรกรได้รับผลกระทบจากสถานการณ์น้ำท่วมในช่วงครึ่งปีหลัง ทำให้ผลผลิตเสียหาย เกษตรกรบางรายไม่สามารถทำการผลิตได้

ระดับราคา

ปี 2565 ราคาปทานิล ที่เกษตรกรขายได้ เฉลี่ยกิโลกรัมละ 43.41 บาท เพิ่มขึ้นจากปีที่ผ่านมา ซึ่งมีราคาเฉลี่ยกิโลกรัมละ 42.66 บาท หรือเพิ่มขึ้นร้อยละ 1.7 เนื่องจากมีปริมาณผลผลิตที่ออกสู่ตลาดน้อยลง ทำให้ราคาปรับตัวสูงขึ้น



ที่มา: ศูนย์สารสนเทศการเกษตร สำนักงานเศรษฐกิจการเกษตร

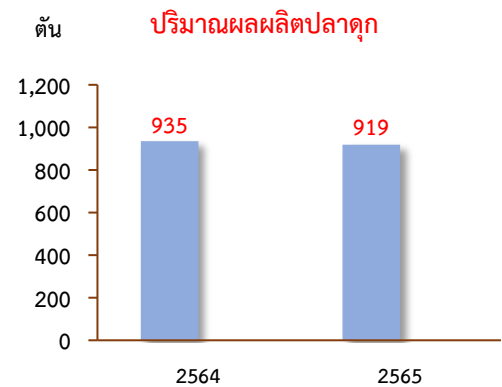
❖ ปลูก

ภาวะการผลิต

ผลผลิตปลูก 919 ตัน ลดลงเมื่อเทียบกับปีที่ผ่านมา ซึ่งมีปริมาณการผลิต 935 ตัน หรือลดลงร้อยละ 1.7 เนื่องจากเกษตรกรได้รับผลกระทบจากสถานการณ์น้ำท่วมในช่วงครึ่งปีหลัง ทำให้ผลผลิตเสียหาย เกษตรกรบางรายไม่สามารถทำการผลิตได้

ระดับราคา

ปี 2565 ราคาปลูก ที่เกษตรกรขายได้ โดยราคาปลูก เฉลี่ยกิโลกรัมละ 42.19 บาท เพิ่มขึ้นจากปีที่ผ่านมา ซึ่งมีราคาเฉลี่ยกิโลกรัมละ 40.18 บาท หรือเพิ่มขึ้นร้อยละ 5.0 เนื่องจากมีปริมาณผลผลิตที่ออกสู่ตลาดน้อยลง ทำให้ราคาปรับตัวสูงขึ้น



ที่มา: ศูนย์สารสนเทศการเกษตร สำนักงานเศรษฐกิจการเกษตร



4.4 สาขาบริการทางการเกษตร ในปี 2565 หดตัวร้อยละ 3.6 เนื่องจากพื้นที่เพาะปลูกข้าวลดลง ส่งผลให้มีการใช้เครื่องมือเครื่องจักรในการบริการทางการเกษตร ด้านการเตรียมดิน และการเก็บเกี่ยวลดลง



5. แนวโน้มภาวะเศรษฐกิจการเกษตร ปี 2566

สำนักงานเศรษฐกิจการเกษตรที่ 10 จังหวัดราชบุรี ได้ประมาณการภาวะเศรษฐกิจการเกษตรของจังหวัดนครปฐมปี 2566 โดยคาดว่าจะอยู่ในช่วงร้อยละ (-1.5) – (-0.5) สำหรับปัจจัยลบบางประการที่อาจส่งผลกระทบต่อเศรษฐกิจภาคเกษตรของจังหวัดหัตถ์ดวง ได้แก่ ความแปรปรวนของสภาพอากาศและภัยธรรมชาติ ราคาปัจจัยการผลิตที่มีแนวโน้มสูงขึ้น รวมถึงการระบาดของโรคพืชและสัตว์ทั้งในและต่างประเทศที่อาจส่งผลกระทบต่อการผลิตและความต้องการสินค้าเกษตรของไทย

5.1 สาขาพืช ในปี 2566 คาดว่าจะอยู่ในช่วงร้อยละ 1.4 – 2.4 โดยสินค้าพืชที่คาดว่าจะมีปริมาณผลผลิตเพิ่มขึ้น ได้แก่ อ้อยโรงงาน และกล้วยไม้ เนื่องจากปริมาณน้ำที่คาดว่าจะมีเพียงพอสำหรับการเพาะปลูก และสภาพอากาศที่เอื้ออำนวยต่อการเจริญเติบโตของพืช รวมไปถึงความต้องการบริโภคของตลาดที่เพิ่มขึ้น

5.2 สาขาปศุสัตว์ ในปี 2566 คาดว่าจะอยู่ในช่วงร้อยละ 0.3 - 1.3 โดยขยายตัวจากปริมาณการผลิตปศุสัตว์ โดยเฉพาะ สุกร ไก่เนื้อ และน้ำนมดิบ ซึ่งคาดว่าจะการผลิตจะเพิ่มขึ้นจากปีที่ผ่านมา จากความต้องการบริโภคของตลาดทั้งในและต่างประเทศที่เพิ่มขึ้น และกรมปศุสัตว์มีการควบคุมและป้องกันการเกิดโรคระบาดอย่างเข้มงวด ทำให้ระบบการผลิตปศุสัตว์มีประสิทธิภาพมากขึ้น ประกอบกับราคาในปีที่ผ่านมาอยู่ในเกณฑ์ดี รวมทั้งภาครัฐมีนโยบายส่งเสริมให้เกษตรกรเลี้ยงปศุสัตว์เป็นอาชีพเสริมเพื่อเพิ่มรายได้

5.3 สาขาประมง ในปี 2566 คาดว่าจะอยู่ในช่วงร้อยละ 9.0 - 10.0 โดยคาดการณ์ว่าเกษตรกรกลับมาเลี้ยงกุ้งขาวแวนนาไม และปลาน้ำจืดได้ตามปกติ จากสถานการณ์น้ำท่วมคลี่คลาย ในขณะที่ความต้องการบริโภคของตลาดยังคงมีอยู่อย่างต่อเนื่อง ราคาอยู่ในเกณฑ์ดี จึงใจให้เกษตรกรขยายการผลิต

5.4 สาขาบริการทางการเกษตร ในปี 2566 คาดว่าจะอยู่ในช่วงร้อยละ (-0.4) – 0.6 เนื่องจากคาดการณ์ว่าการเพาะปลูกและเก็บเกี่ยวผลผลิตข้าวมีแนวโน้มลดลง จากการปรับเปลี่ยนพื้นที่ปลูกข้าวไปทำกิจกรรมอื่น ส่งผลให้มีการใช้เครื่องมือเครื่องจักรในการบริการทางการเกษตร ด้านการเตรียมดิน และการเก็บเกี่ยว ลดลงตามไปด้วย

ตารางที่ 1 อัตราการเติบโตของผลิตภัณฑ์มวลรวมภาคเกษตร จังหวัดนครปฐม

หน่วย: ร้อยละ

สาขา	ปี 2565	ปี 2566
ภาคเกษตร	-4.2	(-1.5) – (-0.5)
พืช	-2.0	1.4 – 2.4
ปศุสัตว์	-6.3	0.3 – 1.3
ประมง	-6.8	9.0 – 10.0
บริการทางการเกษตร	-3.6	(-0.4) – 0.6

ที่มา : ประมาณการโดย สำนักงานเศรษฐกิจการเกษตรที่ 10



ตารางที่ 2 ผลผลิตสินค้าเกษตรที่สำคัญ (ปีปฏิทิน)

สินค้า	ปี 2564	ปี 2565	อัตราการเปลี่ยนแปลง (ร้อยละ)
ข้าวเปลือกเจ้านาปี (ตัน)	203,086	194,031	-4.5
ข้าวเปลือกเจ้านาปรัง (ตัน)	194,420	181,153	-6.8
อ้อยโรงงาน*(ตัน)	445,907	571,337	28.1
กล้วยไม้ (ตัน)	14,435	14,023	-2.9
สุกร (ตัว)	593,364	489,262	-17.6
ไก่เนื้อ (ล้านตัว)	28.2	27.6	-2.1
ไข่ไก่ (ล้านฟอง)	1,059	1,058	-0.1
นํ้านมดิบ(ตัน)	40,123	40,188	0.2
กุ้งขาวแวนนาไม (ตัน)	25,410	10,728	-57.8
ปลานิล (ตัน)	12,425	11,262	-9.4
ปลาดุก (ตัน)	935	919	-1.7

ที่มา : ศูนย์สารสนเทศการเกษตร สำนักงานเศรษฐกิจการเกษตร

หมายเหตุ * ข้อมูลจากสำนักงานคณะกรรมการอ้อยและน้ำตาลทราย

ตารางที่ 3 ราคาสินค้าเกษตรที่เกษตรกรขายได้ ณ ไร่นา

สินค้า	ปี 2564	ปี 2565	อัตราการเปลี่ยนแปลง (ร้อยละ)
ข้าวเปลือกเจ้านาปี ความชื้น 15% (บาท/ตัน)	8,433.57	9,088.57	7.8
ข้าวเปลือกเจ้านาปรัง ความชื้น 15% (บาท/ตัน)	9,250.71	8,855.48	-4.3
อ้อยโรงงาน (บาท/ตัน)	805.00	931.43	15.7
กล้วยไม้ (บาท/กก.)	37.99	104.58	175.3
สุกรน้ำหนัก 100 กก.ขึ้นไป (บาท/กก.)	72.11	102.41	42.0
ไก่รุ่นพันธุ์เนื้อ (บาท/กก.)	32.86	44.04	34.0
ไข่ไก่ (บาท/ฟอง)	3.03	3.52	16.2
นํ้านมดิบ (บาท/กก.)	17.50	17.57	0.4
กุ้งขาวแวนนาไมขนาด 70 ตัว/กก. (บาท/กก.)	98.00	101.26	3.3
ปลานิลขนาดกลาง (บาท/กก.)	42.66	43.41	1.7
ปลาดุกขนาดกลาง (บาท/กก.)	40.18	42.19	5.0

ที่มา : สำนักงานเศรษฐกิจการเกษตรที่ 10