



รายงานภาวะเศรษฐกิจการเกษตรจังหวัดนครปฐม

ภาวะเศรษฐกิจการเกษตรจังหวัดนครปฐม ปี 2564 และแนวโน้ม ปี 2565

ROAE Outlook

ภาวะเศรษฐกิจการเกษตร

หน้า

1. ภาพรวมเศรษฐกิจจังหวัดนครปฐม.....	2
2. ปัจจัยที่เกี่ยวข้องกับการผลิตภาคเกษตร	
2.1 ราคาน้ำมัน.....	3
2.2 สถานการณ์น้ำ.....	3
2.3 สถานการณ์ภัยพิบัติด้านการเกษตร.....	3
2.4 สถานการณ์การแพร่ระบาดของโรคโคโรนา - 19.....	3
3. เครื่องชี้ทางด้านเศรษฐกิจการเกษตร.....	3
4. ภาวะเศรษฐกิจการเกษตร ปี 2564.....	4
4.1 สาขาพืช.....	4
4.2 สาขาปศุสัตว์.....	6
4.3 สาขาประมง.....	8
4.4 สาขาบริการทางการเกษตร.....	9
5. แนวโน้มเศรษฐกิจการเกษตร ปี 2565.....	10
ตารางที่ 1 อัตราการเปลี่ยนแปลงของผลิตภัณฑ์มวลรวมภาคเกษตร จังหวัดนครปฐม.....	10
ตารางที่ 2 ผลผลิตสินค้าเกษตรที่สำคัญ (ปีปฏิทิน).....	11
ตารางที่ 3 ราคาที่เกษตรกรขายได้ของสินค้าเกษตรที่สำคัญ.....	11

ภาวะเศรษฐกิจการเกษตร ปี 2564 ภาคเกษตรหดตัวร้อยละ 1.4 เมื่อเทียบกับปี 2563 โดยสาขาพืช หดตัวร้อยละ 1.1 สาขาปศุสัตว์ หดตัวร้อยละ 1.7 สาขาประมง หดตัวร้อยละ 1.9 และสาขาบริการทางการเกษตร หดตัวร้อยละ 2.0

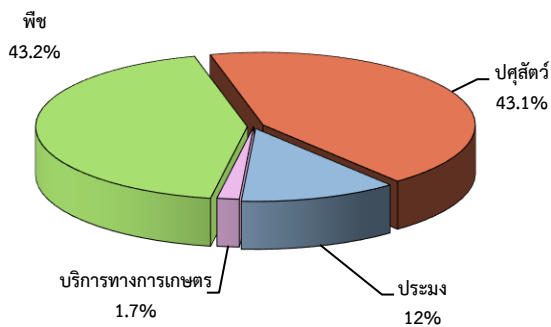
โดยสาขาประมงปริมาณกุ้งขาวลดลง เนื่องจากผลกระทบจากสถานการณ์การแพร่ระบาดของโรคโคโรนา - 19 ทำให้จำหน่ายกุ้งได้น้อยลงรวมทั้งกุ้งมีโรคระบาด ส่งผลให้ปริมาณการผลิตลดลง สาขาปศุสัตว์หดตัวลงจากผลผลิตสุกรลดลง เนื่องจากเกษตรกรชะลอการเลี้ยงสุกรจากการระบาดของโรค ASF ในประเทศเพื่อนบ้าน และต้นทุนการเลี้ยงที่สูงขึ้น ส่วนสาขาพืชหดตัวจากสินค้าเกษตรที่มีปริมาณการผลิตลดลง ได้แก่ ข้าวและอ้อยโรงงาน เนื่องจาก สภาพอากาศที่แปรปรวนมีช่วงให้ผลผลิต และราคาในปีที่ผ่านมาปรับตัวลดลง ส่งผลให้เกษตรกรปรับเปลี่ยนไปปลูกพืชอื่นที่ให้ผลตอบแทนดีกว่า

แนวโน้มเศรษฐกิจการเกษตร ปี 2565 คาดว่าภาคเกษตรจะหดตัวอยู่ในช่วงร้อยละ (-1.9) - (-0.9) โดยสาขาพืชอยู่ในช่วงร้อยละ (-1.6) - (-0.6) สาขาปศุสัตว์อยู่ในช่วงร้อยละ (-2.2) - (-1.2) สาขาประมงอยู่ในช่วงร้อยละ (-2.4) - (-1.4) และสาขาบริการทางการเกษตรอยู่ในช่วงร้อยละ (-2.5) - (-1.5) โดยมีปัจจัยที่ส่งผลกระทบต่อภาคที่สำคัญของจังหวัด ได้แก่ กล้วยไม้ ชะลอมตัวลง ต้นทุนการผลิตที่ปรับตัวสูงขึ้นจากราคาปัจจัยการผลิตที่เพิ่มขึ้น รวมทั้งเศรษฐกิจโลกที่ฟื้นตัวได้ช้า ทำให้การส่งออกชะลอตัว อย่างไรก็ตาม ยังมีปัจจัยสนับสนุนที่เป็นแรงผลักดัน ได้แก่ การดำเนินนโยบายของรัฐบาลที่ต่อเนื่อง ปริมาณน้ำเพื่อสนับสนุนพื้นที่เกษตรเพียงพอรวมทั้งการใช้เทคโนโลยีในการผลิตและการตลาดมากขึ้น

1. ภาพรวมเศรษฐกิจจังหวัด

ผลิตภัณฑ์มวลรวม ณ ราคาประจำปี 2562 ของจังหวัดนครปฐม มีมูลค่า 354,913 ล้านบาท ประกอบด้วยภาคเกษตรมูลค่า 20,073 ล้านบาท และนอกภาคเกษตรมูลค่า 334,840 ล้านบาท โดยภาคเกษตรมีสาขาเกษตรกรรม การป่าไม้ และการประมง เป็นสาขาการผลิตหลักในการขับเคลื่อนเศรษฐกิจของจังหวัด คิดเป็นสัดส่วนร้อยละ 5.7 ส่วนนอกภาคเกษตรคิดเป็นสัดส่วนร้อยละ 94.3 โดยมีสาขาอุตสาหกรรมการผลิต คิดเป็นสัดส่วนร้อยละ 51.7 รองลงมาสาขาการขายส่งและการขายปลีก การซ่อมยานยนต์และจักรยานยนต์ มีสัดส่วนร้อยละ 13.2 สาขาการศึกษา มีสัดส่วนร้อยละ 9.7 กิจกรรมทางการเงินและการประกันภัย มีสัดส่วนร้อยละ 3.7 และสาขาอื่น ๆ มีสัดส่วนรวมกันร้อยละ 16.0

สัดส่วนมูลค่าผลิตภัณฑ์จังหวัด ภาคเกษตร



โครงสร้างการผลิตหลักของจังหวัดนครปฐม ประกอบด้วย สาขาเกษตรกรรม และการประมง สาขาอุตสาหกรรม และสาขาการขายส่งขายปลีกเป็นสำคัญ โดยมีสินค้าหลักในการขับเคลื่อนเศรษฐกิจ คือ ข้าว อ้อยโรงงาน ถั่วเขียว ถั่วเหลือง ไข่ไก่ กุ้งขาวแวนนาไม และปลาน้ำจืด แสดงให้เห็นว่าสาขาเกษตรกรรม และการประมง มีความสำคัญ ต่อการเจริญเติบโตทางด้านเศรษฐกิจของจังหวัดนครปฐม เป็นอย่างมาก โดยผลผลิตทางการเกษตร นอกจากจะผลิตเพื่อบริโภคภายในประเทศแล้วยังเป็นสินค้าเศรษฐกิจที่สร้างรายได้ระดับประเทศอีกด้วย ซึ่งเป็นส่วนสำคัญที่ส่งผลต่อการเจริญเติบโตทางเศรษฐกิจของจังหวัด

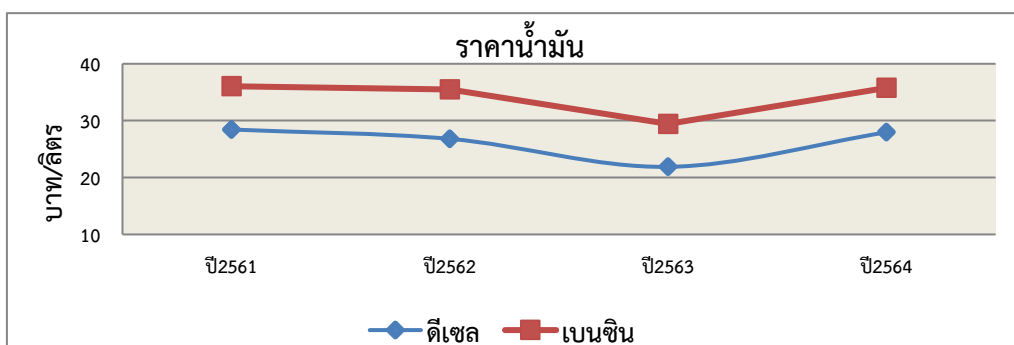
สาขาการผลิตทางการเกษตรที่สำคัญของจังหวัดนครปฐม ในปี 2562 ได้แก่ สาขาพืช ซึ่งมีสัดส่วนถึงร้อยละ 43.2 ของผลิตภัณฑ์ภาคเกษตร หรือ GPP ภาคเกษตร รองลงมา ได้แก่ สาขาปศุสัตว์ สาขาประมง และสาขาบริการทางการเกษตร คิดเป็นร้อยละ 43.1 12 และ 1.7 ตามลำดับ

ที่มา : สำนักงานสภาพัฒนาการเศรษฐกิจและสังคมแห่งชาติ

2. ปัจจัยที่เกี่ยวข้องกับการผลิตภาคเกษตร

2.1 ราคาน้ำมัน (เบนซิน และดีเซล)

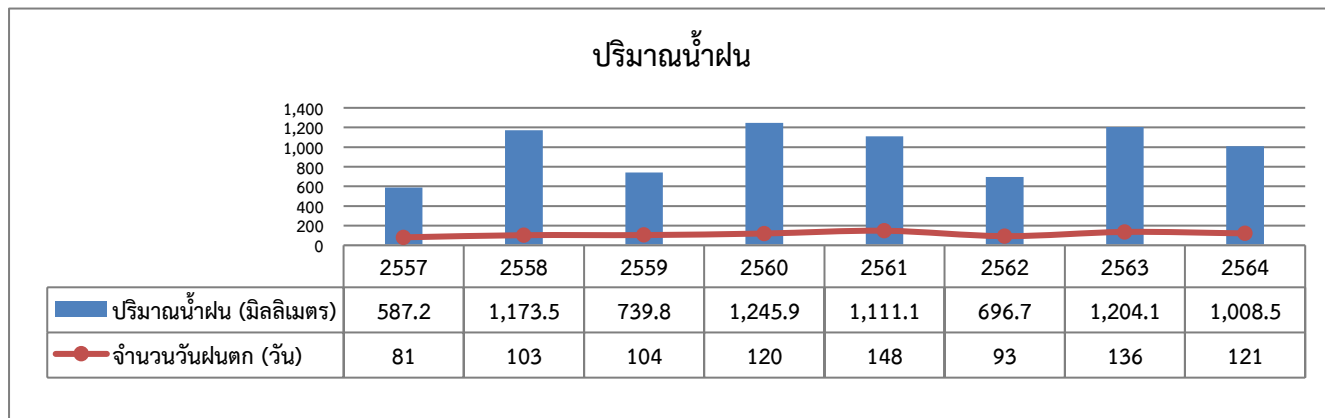
ในปี 2564 น้ำมันเบนซินราคาเฉลี่ยลิตรละ 35.79 บาท เพิ่มขึ้นจากปีที่ผ่านมา 6.36 บาทต่อลิตร หรือเพิ่มขึ้นร้อยละ 21.6 ขณะที่น้ำมันดีเซลเฉลี่ยลิตรละ 27.95 บาท เพิ่มขึ้น 6.07 บาทต่อลิตร หรือเพิ่มขึ้นร้อยละ 27.74 เนื่องจากเศรษฐกิจโลกเริ่มฟื้นตัวจากสถานการณ์การแพร่ระบาดของโรคโควิด - 19 ส่งผลให้ราคาพลังงานในตลาดโลกเพิ่มสูงขึ้นอย่างต่อเนื่อง กลุ่มโอเปกมีการควบคุมการผลิตน้ำมันดิบ ส่งผลให้ทั่วโลกเผชิญปัญหาการขาดแคลนน้ำมันปรับตัวสูงขึ้น



ที่มา: <http://www.pttplc.com>

2.2 สถานการณ์น้ำ

ปี 2564 จำนวนวันฝนตกในพื้นที่จังหวัดนครปฐมเฉลี่ย 121 วัน ปริมาณน้ำฝนวัดได้ 1,008.5 มิลลิเมตร โดยจำนวนวันฝนตกลงร้อยละ 11.0 จากปีที่ผ่านมา ซึ่งฝนตกรวม 136 วัน ส่วนปริมาณน้ำฝนลดลงจาก 1,204.1 มิลลิเมตร หรือลดลงร้อยละ 16.2



ที่มา : กรมอุตุนิยมวิทยา

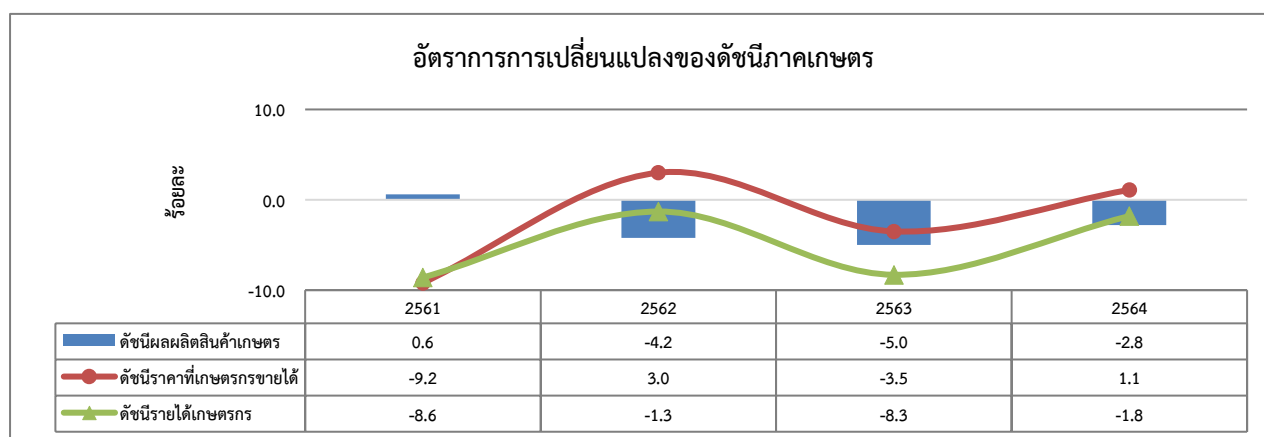
2.3 สถานการณ์ภัยพิบัติด้านการเกษตร

เนื่องจากช่วงต้นปีมีพายุฤดูร้อน ทำให้เกิดฝนฟ้าคะนอง ลมกระโชกแรง ประกอบกับในช่วงปลายปีมีพายุดีเปรสชัน “ไลออนร็อก” ทำให้หลายพื้นที่เกิดน้ำท่วมขัง ส่งผลให้ผลผลิตทางการเกษตรเสียหาย

2.4 สถานการณ์การแพร่ระบาดของโรคโควิด - 19 ในปี 2564 สถานการณ์การแพร่ระบาดของโรคโควิด - 19 เริ่มคลี่คลาย เกษตรกรมีการปรับตัวและการเฝ้าระวังการมากขึ้น ส่งผลกระทบต่อการผลิตสินค้าและการขายสินค้าของเกษตรกรเพียงเล็กน้อย

3. เครื่องชี้ทางด้านเศรษฐกิจการเกษตร

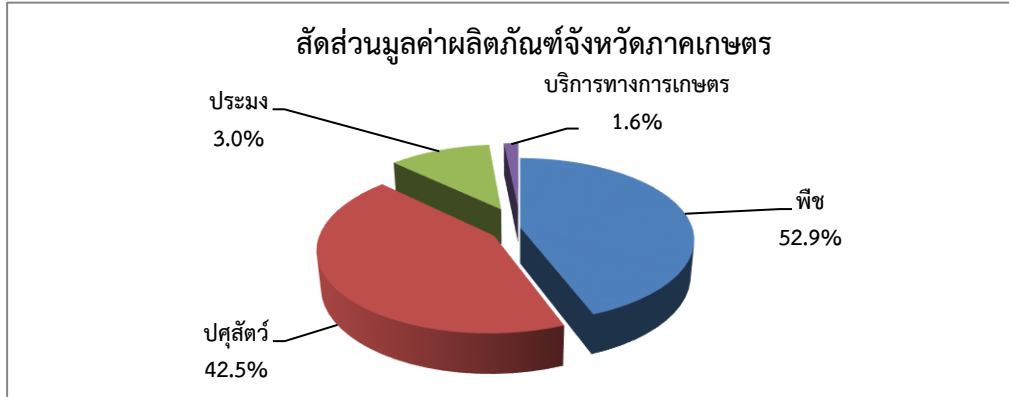
อัตราการเปลี่ยนแปลงของดัชนีผลผลิตสินค้าเกษตรของจังหวัดนครปฐมในปี 2564 หดตัวร้อยละ 2.8 จากการหดตัวของสาขาพืช สาขาปศุสัตว์ และสาขาประมง โดยสินค้าที่มีปริมาณลดลงได้แก่ ข้าวนาปี อ้อยโรงงาน ใก่เนื้อ สุก ร และกุ้งขาวแวนนาไม ขณะที่ดัชนีราคาที่เกษตรกรขายได้ขยายตัวร้อยละ 1.1 ส่งผลให้ดัชนีรายได้เกษตรกรขยายตัวร้อยละ 1.8 เมื่อเทียบกับปีที่ผ่านมา



ที่มา : จากการคำนวณ

4. ภาวะเศรษฐกิจการเกษตร ปี 2564

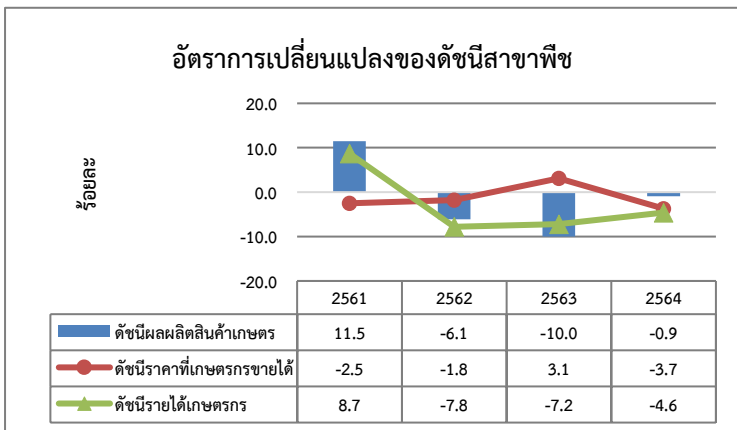
สัดส่วนมูลค่าผลิตภัณฑ์มวลรวมภาคเกษตรในปี 2564 ของจังหวัดนครปฐม โดยสาขาพืชมีสัดส่วนมากที่สุดร้อยละ 52.9 ของผลิตภัณฑ์มวลรวมภาคเกษตร รองลงมา ได้แก่ สาขาปศุสัตว์ สาขาประมง และสาขาการบริการทางการเกษตร ซึ่งมีสัดส่วนร้อยละ 42.5 3.0 และ 1.6 ตามลำดับ



ที่มา : จากการคำนวณ

การประมาณการอัตราการขยายตัวของภาวะเศรษฐกิจการเกษตรจังหวัดนครปฐม ได้พิจารณาจากปัจจัยต่างๆ ที่เกี่ยวข้องกับการผลิตภาคเกษตรดังกล่าวข้างต้น อาทิ การลดลงของผลผลิตสินค้าเกษตร สภาพอากาศที่แปรปรวนเกิดพายุฤดูร้อน และพายุดีเปรสชัน ทำให้เกิดน้ำท่วมขังในบางพื้นที่ในช่วงการเติบโตและช่วงการเก็บเกี่ยวผลผลิต ส่งผลให้ภาวะเศรษฐกิจการเกษตรของจังหวัดนครปฐม ในปี 2564 หดตัวร้อยละ 1.4 โดยสาขาพืชหดตัวร้อยละ 1.1 สาขาปศุสัตว์หดตัวร้อยละ 1.7 สาขาประมงหดตัวร้อยละ 1.9 และสาขาบริการทางการเกษตรหดตัวร้อยละ 2.0 สำหรับรายละเอียดในแต่ละสาขา มีดังนี้

4.1 สาขาพืช



การผลิตพืชในปี 2564 จะเห็นได้ว่าดัชนีผลผลิตสินค้าเกษตรหดตัวร้อยละ 0.9 เมื่อเทียบกับปีที่ผ่านมา ขณะที่ดัชนีราคาที่เกษตรกรขายได้หดตัวร้อยละ 3.7 จากสภาพอากาศที่แปรปรวนเกิดพายุฤดูร้อนและพายุดีเปรสชันทำให้น้ำท่วมขังในบางพื้นที่ในช่วงการเติบโตและช่วงการเก็บเกี่ยวผลผลิต ประกอบกับสถานการณ์ราคาของสินค้าเกษตรที่ลดลง ส่งผลให้ดัชนีรายได้เกษตรกรหดตัวร้อยละ 4.6

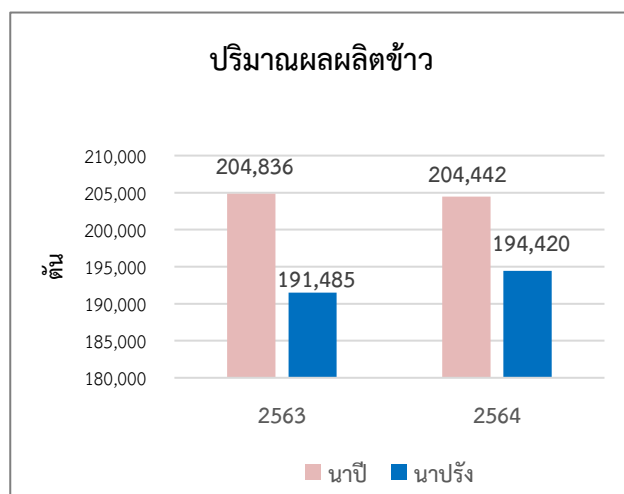
ที่มา : จากการคำนวณ

ภาวะการผลิตสาขาพืช ปี 2564 หดตัวร้อยละ 1.1 เมื่อเทียบกับช่วงเดียวกันของปีที่ผ่านมา โดยพืชเศรษฐกิจที่สำคัญของจังหวัด ได้แก่ ข้าวนาปี ข้าวนาปรัง ถั่วเขียว และอ้อยโรงงาน โดยมีสถานการณ์ที่สำคัญดังนี้

❖ **ข้าวรวม**

ภาวะการผลิต

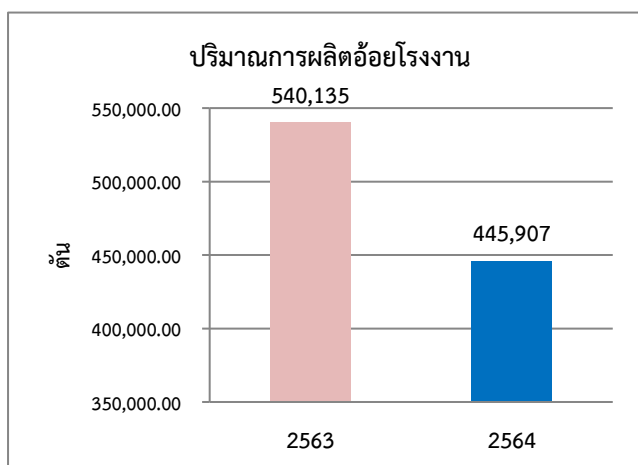
ปริมาณผลผลิตข้าวรวม ปี 2564 เท่ากับ 398,862 ตัน ประกอบด้วยข้าวนาปี 204,442 ตัน และข้าวนาปรัง 194,420 ตัน เพิ่มขึ้นจากปีที่ผ่านมา 2,541 ตัน หรือเพิ่มขึ้นร้อยละ 0.6 เนื่องจากเกษตรกรเพิ่มรอบการปลูก ประกอบกับสภาพอากาศที่เหมาะสมแก่ การเจริญเติบโต



ที่มา : ศูนย์สารสนเทศการเกษตร สำนักงานเศรษฐกิจการเกษตร
หมายเหตุ : ปี 2564 พยากรณ์ ณ ตุลาคม 2564

ระดับราคา

ปี 2564 ราคาข้าวรวมที่เกษตรกรขายได้ ณ ความชื้น 15 % เฉลี่ยตันละ 8,606 ลดลงจากปีที่ผ่านมาร้อยละ 5.4 เนื่องจากความต้องการของตลาดทั้งภายในและต่างประเทศชะลอตัว ประกอบกับในช่วงต้นปี 2564 ค่าเงินบาทไทยแข็งค่า ทำให้ราคาส่งออกข้าวไทยสูงกว่าประเทศคู่แข่งขึ้น



❖ **อ้อยโรงงาน**

ภาวะการผลิต

ปริมาณผลผลิตอ้อยโรงงาน ปี 2564 เท่ากับ 445,907 ตัน ลดลงจากปีที่ผ่านมา 94,228 ตัน หรือลดลงร้อยละ 17.4 เนื่องจากพื้นที่เพาะปลูกประสบภัยแล้ง ทำให้เนื้อที่เก็บเกี่ยวและผลผลิตต่อไร่ลดลง อีกทั้งเกษตรกรยังประสบปัญหาการขาดแคลนแรงงานประกอบกับปัจจัยการผลิตที่มีราคาสูงขึ้น เกษตรกรจึงมีการปรับเปลี่ยนไปปลูกพืชอื่น

ที่มา : สำนักงานคณะกรรมการอ้อยและน้ำตาลทราย

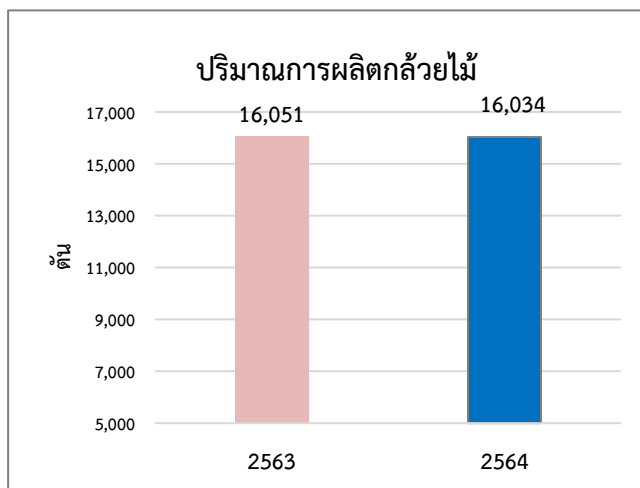
ระดับราคา

ปี 2564 ราคาอ้อยโรงงานที่เกษตรกรขายได้ เฉลี่ยอยู่ที่ตันละ 805 บาท เพิ่มขึ้นร้อยละ 4.9 เนื่องจากราคาอ้อยขึ้นต้นสูงกว่าปีที่ผ่านมา โดยกำหนดไว้ตันละ 920 บาท ประกอบกับเนื้อที่เก็บเกี่ยวประสบภัยแล้ง ทำให้ผลผลิตอ้อยโรงงานลดลงขณะที่โรงงานน้ำตาลยังมีความต้องการวัตถุดิบในการการแปรรูปอย่างต่อเนื่อง

❖ **กล้วยไม้**

ภาวะการผลิต

กล้วยไม้ ปี 2564 มีปริมาณผลผลิตเท่ากับ 16,034 ตัน ลดลงจากปีที่ผ่านมา 17 ตัน หรือลดลงร้อยละ 0.1 เนื่องจากราคาไม่จูงใจให้เกษตรกรทำการผลิต ประกอบกับความต้องการของตลาดที่ลดลง และสถานการณ์การส่งออกที่ยังคงชะลอตัว ทำให้เกษตรกรบางรายเลิกกิจการ ส่งผลให้ผลผลิตลดลง

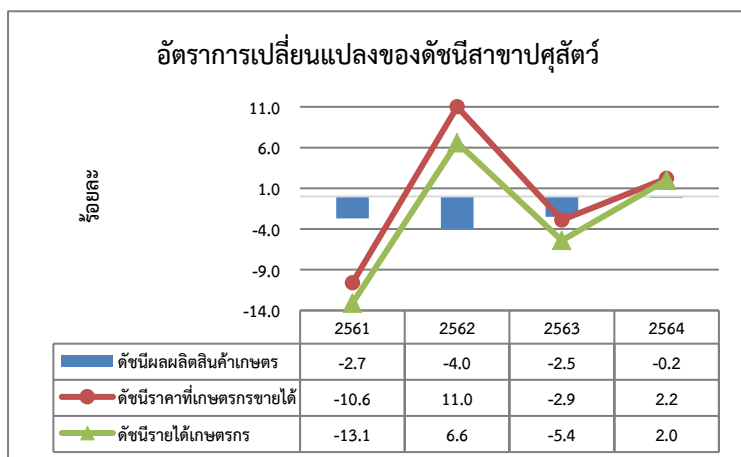


ที่มา : จากการคำนวณ

ระดับราคา

ปี 2564 ราคากล้วยไม้ที่เกษตรกรขายได้ เฉลี่ยกิโลกรัมละ 38.0 บาท ลดลงร้อยละ 5.5 เนื่องจากสถานการณ์การส่งออกกล้วยไม้ยังคงชะลอตัว ทำให้ราคาของกล้วยไม้ลดลงมากกว่าปีที่ผ่านมา

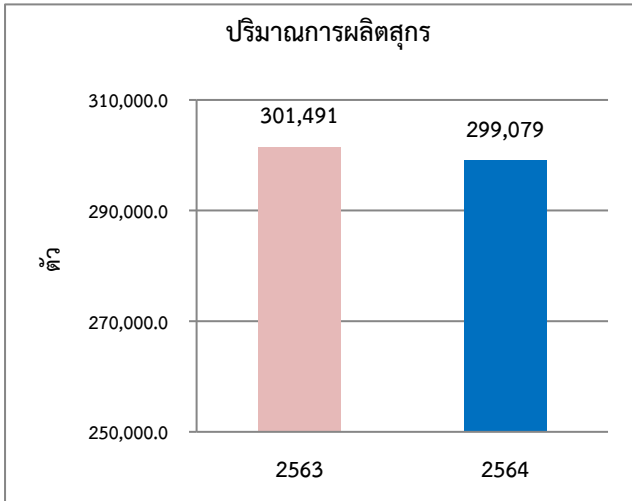
4.2 สาขาปศุสัตว์



การผลิตปศุสัตว์ในปี 2564 ดัชนีผลผลิตสินค้าเกษตรหดตัวร้อยละ 0.2 เมื่อเทียบกับปีที่ผ่านมา เนื่องจากในช่วงครึ่งปีแรกรัฐบาลประกาศล็อกดาวน์ จากสถานการณ์การแพร่ระบาดของโรคโควิด - 19 ทำให้สถานประกอบการร้านอาหารบางรายปิดและกิจกรรมการท่องเที่ยวชะลอตัว ส่งผลให้เกษตรกรลดปริมาณการผลิตปศุสัตว์ลง ขณะที่ดัชนีราคาที่เกษตรกรขายได้ขยายตัวร้อยละ 2.2 ส่งผลให้ดัชนีรายได้เกษตรกรขยายตัวร้อยละ 2.0

ที่มา : จากการคำนวณ

ภาวะการผลิตสาขาปศุสัตว์ ปี 2564 หดตัวร้อยละ 1.7 เมื่อเทียบกับช่วงเดียวกันของปีที่ผ่านมา โดยสินค้าปศุสัตว์ที่สำคัญของจังหวัด ได้แก่ ไก่ไข่ ไก่เนื้อ และสุกร โดยมีสถานการณ์ที่สำคัญดังนี้



ที่มา : จากการคำนวณ

ระดับราคา

ปี 2563 ราคาสุกร น้ำหนัก 100 กก. ขึ้นไป ที่เกษตรกรขายได้ เฉลี่ยอยู่ที่กิโลกรัมละ 72.1 บาท เพิ่มขึ้นร้อยละ 0.5 เมื่อเทียบกับปีที่ผ่านมา ที่มีราคาเฉลี่ยกิโลกรัมละ 71.7 บาท เนื่องจากผลผลิตออกสู่ตลาดลดลง ประกอบกับต้นทุนการจัดการฟาร์มสูงขึ้น จากราคาวัตถุดิบอาหารสัตว์ที่เพิ่มขึ้น ส่งผลให้ราคาเพิ่มขึ้น

❖ ไก่เนื้อ

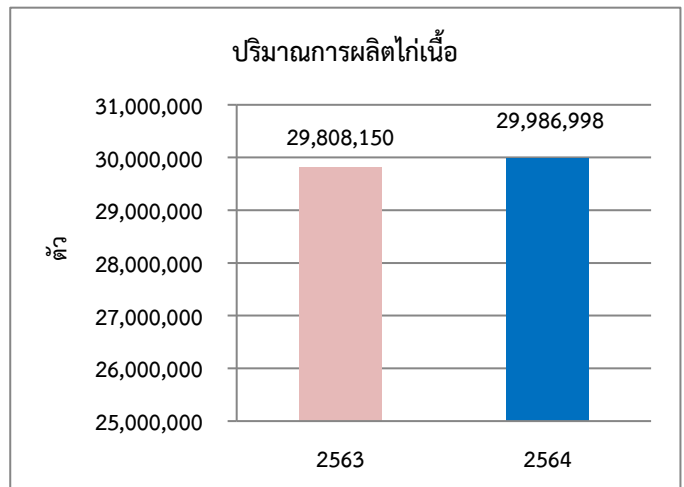
ภาวะการผลิต

ปริมาณการผลิตไก่เนื้อ ปี 2564 เท่ากับ 29,986,998 ตัว เพิ่มขึ้นจากปีที่ผ่านมาร้อยละ 0.6 เนื่องจากมีการขยายการผลิตเพื่อรองรับความต้องการของตลาดที่เพิ่มขึ้น โดยเฉพาะตลาดส่งออกที่สำคัญ อาทิ สหราชอาณาจักร เนเธอร์แลนด์ และเกาหลีใต้ ที่มีการนำเข้าเนื้อไก่และผลิตภัณฑ์จากไทยเพิ่มขึ้น

❖ สุกร

ภาวะการผลิต

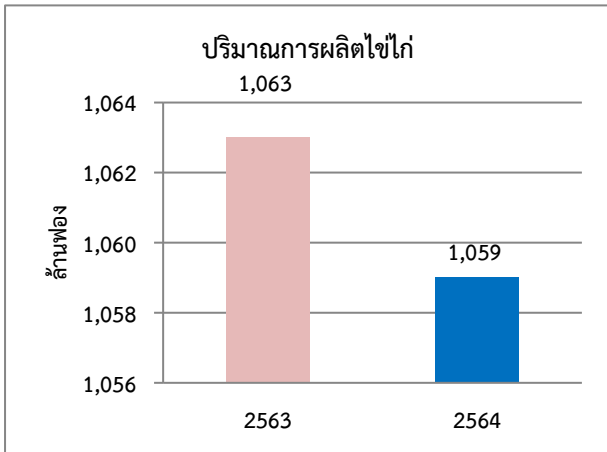
ปริมาณการผลิตสุกร ปี 2564 เท่ากับ 299,079 ตัว ลดลงจากปีที่ผ่านมาที่มีปริมาณการผลิตเท่ากับ 301,491 หรือลดลงร้อยละ 0.8 เนื่องจากเกษตรกรชะลอการเลี้ยงสุกรจากการระบาดของโรค ASF ในประเทศเพื่อนบ้าน อาทิ เวียดนาม และกัมพูชา รวมทั้งต้นทุนการผลิตที่ปรับตัวสูงขึ้น ทำให้เกษตรกรชะลอการเลี้ยงสุกร ส่งผลให้ปริมาณการผลิตสุกรลดลง



ที่มา : จากการคำนวณ

ระดับราคา

ในปี 2564 ราคาไก่รุ่นพันธุ์เนื้อที่เกษตรกรขายได้เฉลี่ยอยู่ที่กิโลกรัมละ 32.4 บาท ลดลงจากปี 2563 ที่มีราคาเฉลี่ยอยู่ที่กิโลกรัมละ 32.7 บาท หรือลดลงร้อยละ 0.9 เนื่องจากมีปริมาณไก่เนื้อและชิ้นส่วนต่าง ๆ ของไก่เนื้อออกสู่ตลาดมาก



ที่มา : จากการคำนวณ

❖ ขี้ไก่

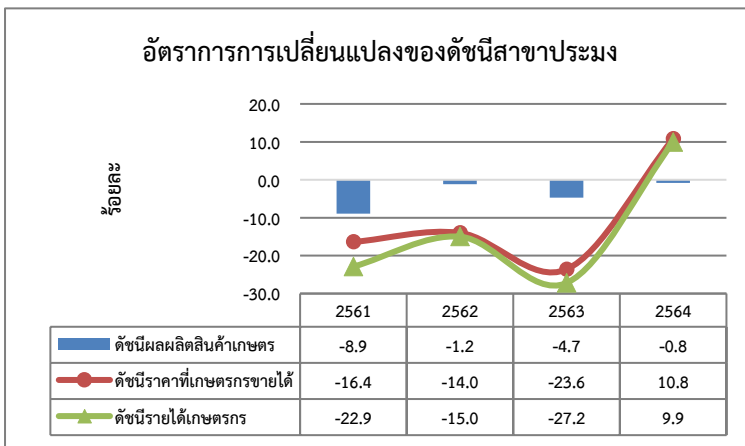
ภาวะการผลิต

ปริมาณการผลิตขี้ไก่ ปี 2564 เท่ากับ 1,059 ล้านพอง ลดลงจากปีที่ผ่านมาร้อยละ 0.4 เนื่องจากในช่วงที่ผ่านมาราคาขี้ไก่ได้ปรับลดลง ส่งผลให้เกษตรกรลดปริมาณการผลิตขี้ไก่ลง ทำให้ปริมาณการผลิตขี้ไก่ลดลง

ระดับราคา

ในปี 2564 ราคาขี้ไก่เฉลี่ยพองละ 3.0 บาท เพิ่มขึ้นจากปี 2563 ที่มีราคาเฉลี่ยอยู่ที่พองละ 2.9 บาท หรือเพิ่มขึ้นร้อยละ 3.4 เนื่องจากปริมาณการผลิตขี้ไก่ลดลง ส่งผลให้ราคาปรับตัวขึ้นเล็กน้อย

4.3 สาขาประมง



ที่มา : จากการคำนวณ

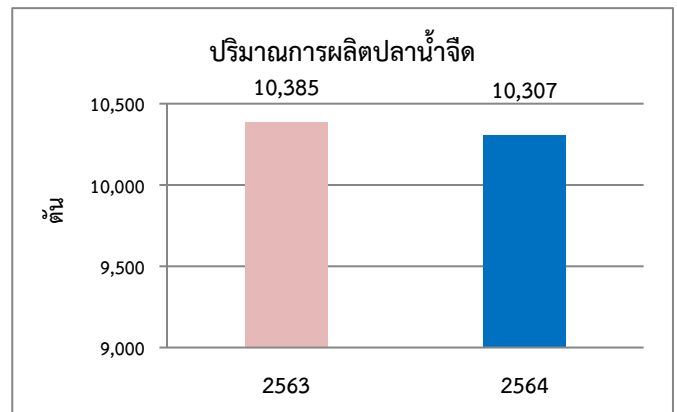
การผลิตประมงในปี 2564 ดัชนีผลผลิตสินค้าเกษตรหดตัวร้อยละ 0.8 เมื่อเทียบกับปีที่ผ่านมา จากสภาพอากาศที่แปรปรวน และจากสถานการณ์การแพร่ระบาดของโรคโควิด - 19 ทำให้เกษตรกรผู้เลี้ยงกุ้งหลายรายลดปริมาณการผลิตลง เพื่อลดต้นทุนในการเลี้ยง และหันมาเลี้ยงปลาน้ำจืดแทน ส่งผลให้ในช่วงปลายปีกุ้งขาวแวนนาไม่มียieldผลผลิตลดลง ขณะที่ดัชนีราคาเกษตรกรขายได้ขยายตัวร้อยละ 10.8 ส่งผลให้ดัชนีรายได้เกษตรกรขยายตัวร้อยละ 9.9

ภาวะการผลิตสาขาประมง ปี 2564 หดตัวร้อยละ 1.9 เมื่อเทียบกับช่วงเดียวกันของปีที่ผ่านมา โดยพืชเศรษฐกิจที่สำคัญของจังหวัด ได้แก่ กุ้งขาวแวนนาไม่ และปลาน้ำจืด โดยมีสถานการณ์ที่สำคัญดังนี้

❖ ปลาน้ำจืด

ภาวะการผลิต

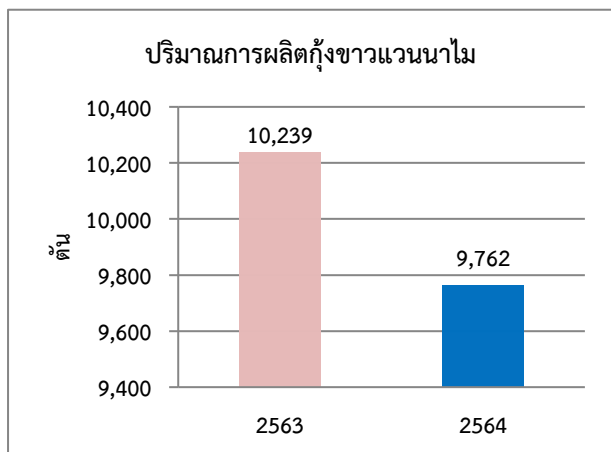
ปริมาณการผลิตปลาน้ำจืด ปี 2564 เท่ากับ 10,307 ตัน ลดลง จากปีที่ผ่านมาร้อยละ 0.8 เนื่องจากปริมาณน้ำไม่เพียงพอต่อการเพาะเลี้ยงในครึ่งปีแรก เกษตรกรบางรายไม่สามารถเพาะเลี้ยงได้ ทำให้ปริมาณผลผลิตปลาน้ำจืดลดลง



ที่มา : จากการคำนวณ

ระดับราคา

ในปี 2564 ราคาปลาน้ำจืดเฉลี่ยอยู่ที่กิโลกรัมละ 41.4 บาท ลดลงจากปี 2563 ที่มีราคาเฉลี่ยอยู่ที่กิโลกรัมละ 44.9 บาท หรือลดลงร้อยละ 7.8 เนื่องจากความต้องการของตลาดที่ลดลง ส่งผลให้ราคาปรับลดลง



❖ กุ้งขาวแวนนาไม ภาวะการผลิต

ปริมาณการผลิตกุ้งขาวแวนนาไม ปี 2564 เท่ากับ 9,762 ตัน ลดลงจากปีที่ผ่านมาร้อยละ 4.7 เนื่องจากสถานการณ์การแพร่ระบาดของโรคโควิด - 19 ส่งผลให้เกษตรกรปรับลดพื้นที่การเลี้ยง ปรับลดจำนวนลูกพันธุ์และชะลอการลงลูกกุ้ง ประกอบกับบางพื้นที่มีการแพร่ระบาดของโรคซีขาว ทำให้ผลผลิตออกสู่ตลาดลดลง

ที่มา : จากการคำนวณ

ระดับราคา

ในปี 2564 ราคากุ้งขาวแวนนาไม เฉลี่ยอยู่ที่กิโลกรัมละ 98.0 บาท เพิ่มขึ้นจากปี 2563 ที่มีราคาเฉลี่ยอยู่ที่กิโลกรัมละ 80.9 บาท หรือเพิ่มขึ้น ร้อยละ 21.1 เนื่องจากปริมาณผลผลิตกุ้งออกสู่ตลาดลดลง ส่งผลให้ราคาปรับตัวสูงขึ้น



4.4 สาขาบริการทางการเกษตร

ในปี 2564 สาขาบริการทางการเกษตรจังหวัดนครปฐมหดตัวร้อยละ 2.0 เนื่องจากการจ้างบริการเตรียมดิน เกือบถึงยอดลง จากเนื้อที่เพาะปลูกและเก็บเกี่ยวของข้าวนาปรังและอ้อยโรงงานลดลง รวมถึงกิจกรรมการจ้างล้างบ่อเลี้ยงกุ้งแวนนาไมและปลาน้ำจืดลดลง

5. แนวโน้มเศรษฐกิจการเกษตร ปี 2565

เศรษฐกิจการเกษตรจังหวัดนครปฐม ในปี 2565 คาดว่าภาคเกษตรจะหดตัวอยู่ในช่วงระหว่าง (-1.9) – (-0.9) โดยสาขาพืช อยู่ในช่วงร้อยละ (-1.6) – (-0.6) สาขาปศุสัตว์อยู่ในช่วงร้อยละ (-2.2) – (-1.2) สาขาประมงอยู่ในช่วงร้อยละ (-2.4) – (-1.4) และสาขา บริการทางการเกษตรอยู่ในช่วงร้อยละ (-2.5) – (-1.5) ทั้งนี้ ปัจจัยที่ส่งผลกระทบต่อ ได้แก่ สถานการณ์การแพร่ระบาดของโรคโควิด – 19 ที่ยืดเยื้อ ส่งผลต่อความต้องการสินค้าเกษตรชะลอตัว เช่น กล้วยไม้ นอกจากนี้ราคาปัจจัยการผลิตที่ปรับตัวสูงขึ้น ส่งผลต่อดัชนี การผลิตที่เพิ่มขึ้น การฟื้นตัวของเศรษฐกิจโลกที่ยังคงฟื้นตัวได้ช้า อย่างไรก็ตามยังมีปัจจัยสนับสนุนที่เป็นแรงผลักดันเศรษฐกิจภาคเกษตร ได้แก่ การดำเนินนโยบายของภาครัฐอย่างต่อเนื่อง ปริมาณน้ำเพื่อสนับสนุนพื้นที่การเกษตรมากกว่าปีที่ผ่านมา

- ❖ ภาวะการผลิตสาขาพืช ปี 2565 คาดว่าจะหดตัวอยู่ในช่วงร้อยละ (-1.6) – (-0.6) จากปี 2564 จากแนวโน้มการลดลงของผลผลิตและพื้นที่การเพาะปลูกอ้อยโรงงาน เนื่องจากเกษตรกรบางส่วนปรับเปลี่ยนไปปลูกพืชอื่นที่ให้ผลตอบแทนดีกว่า
- ❖ ภาวะการผลิตสาขาปศุสัตว์ ปี 2565 คาดว่าจะหดตัวอยู่ในช่วงร้อยละ (-2.2) – (-1.2) จากปี 2564 จากปริมาณการผลิต สุกร และไข่ไก่ ที่ลดลง เนื่องจากปริมาณของสุกรที่ลดลงจากการระบาดของโรค ASF และต้นทุนการผลิตที่ปรับตัวสูงขึ้น
- ❖ ภาวะการผลิตสาขาประมง ปี 2565 คาดว่าจะหดตัวอยู่ในช่วงร้อยละ (-2.4) – (-1.4) จากปี 2564 จากปริมาณน้ำ ที่ไม่เพียงพอในช่วงต้นปี และจากสถานการณ์การแพร่ระบาดของเชื้อโควิด – 19 ส่งผลให้เกษตรกรปรับลดปริมาณการเลี้ยงลง
- ❖ การบริการทางการเกษตร ปี 2565 มีแนวโน้มหดตัวอยู่ในช่วงร้อยละ (-2.5) – (-1.5) ซึ่งเป็นไปในทิศทางเดียวกับภาวะการผลิตของสาขาพืชและสาขาประมง

ตารางที่ 1 อัตราการเปลี่ยนแปลงของผลิตภัณฑ์มวลรวมภาคเกษตรจังหวัดราชบุรี

หน่วย: ร้อยละ

สาขา	2564	2565
ภาคเกษตร	-1.4	(-1.9) – (-0.9)
พืช	-1.1	(-1.6) – (-0.6)
ปศุสัตว์	-1.7	(-2.2) – (-1.2)
ประมง	-1.9	(-2.4) – (-1.4)
บริการทางการเกษตร	-2.0	(-2.5) – (-1.5)

ที่มา : ประมาณการโดยสำนักงานเศรษฐกิจการเกษตรที่ 10 จังหวัดราชบุรี

ตารางที่ 2 ผลผลิตสินค้าเกษตรที่สำคัญ (ปีปฏิทิน)

สินค้า	ปี 2563	ปี 2564	อัตราการเปลี่ยนแปลง (ร้อยละ)
ข้าวรวม (ตัน)	396,321	398,862	0.6
อ้อยโรงงาน (ตัน)	540,135	445,907	-17.5
กล้วยไม้ (ตัน)	16,051	16,034	-0.1
สุกร (ตัว)	301,491	299,079	-0.8
ไก่เนื้อ (ตัว)	29,808,150	29,986,998	0.6
ไข่ไก่ (ฟอง)	1,063,140,316	1,058,887,754	-0.4
ปลาน้ำจืด (ตัน)	10,385	10,307	-0.8
กุ้งขาวแวนนาไม (ตัน)	10,239	9,762	-4.7

ที่มา : ศูนย์สารสนเทศการเกษตร สำนักงานเศรษฐกิจการเกษตร

หมายเหตุ : ปี 2564 ประมาณการโดยสำนักงานเศรษฐกิจการเกษตรที่ 10 จังหวัดราชบุรี

ตารางที่ 3 ราคาที่เกษตรกรขายได้ของสินค้าเกษตรที่สำคัญ

สินค้า	ปี 2563	ปี 2564	อัตราการเปลี่ยนแปลง (ร้อยละ)
ข้าวรวม (ตัน)	9,094.0	8,606.0	-5.4
อ้อยโรงงาน (ตัน)	767.0	805.0	4.9
กล้วยไม้ (กก.)	40.2	38.0	-5.5
สุกร (กก.)	71.7	72.1	0.5
ไก่เนื้อ (กก.)	32.7	32.4	-0.9
ไข่ไก่ (ฟอง)	2.9	3.0	3.4
ปลาน้ำจืด (กก.)	44.9	41.4	-7.8
กุ้งขาวแวนนาไม (กก.)	80.9	98.0	21.1

ที่มา : ศูนย์สารสนเทศการเกษตร สำนักงานเศรษฐกิจการเกษตร

หมายเหตุ : ปี 2564 ประมาณการโดยสำนักงานเศรษฐกิจการเกษตรที่ 10 จังหวัดราชบุรี