



รายงานภาวะเศรษฐกิจการเกษตร จังหวัดประจวบคีรีขันธ์

ภาวะเศรษฐกิจการเกษตรปี 2565 และแนวโน้มปี 2566 จังหวัดประจวบคีรีขันธ์

ROAE Outlook

ภาวะเศรษฐกิจการเกษตร

หน้า

1. ภาพรวมเศรษฐกิจจังหวัดประจวบคีรีขันธ์.....2
2. ปัจจัยที่เกี่ยวข้องกับการผลิตภาคเกษตร.....3
2.1 สถานการณ์น้ำ
2.2 สถานการณ์ภัยธรรมชาติ และโรคแมลงศัตรูพืชระบาด
2.3 ราคาน้ำมัน
3. เครื่องชี้ภาวะเศรษฐกิจการเกษตรจังหวัดประจวบคีรีขันธ์.....4
4. ภาวะเศรษฐกิจการเกษตร ปี 2565.....6
สาขาพืช
สาขาปศุสัตว์
สาขาประมง
สาขาบริการทางการเกษตร
สาขาป่าไม้
5. แนวโน้มภาวะเศรษฐกิจการเกษตรปี 2566...10
สาขาพืช
สาขาปศุสัตว์
สาขาประมง
สาขาบริการทางการเกษตร
สาขาป่าไม้
ตารางที่ 1 อัตราการเติบโตของผลิตภัณฑ์มวลรวมภาคเกษตรจังหวัดประจวบคีรีขันธ์.....11
ตารางที่ 2 ผลผลิตสินค้าเกษตรที่สำคัญ (ปีปฏิทิน).....11
ตารางที่ 3 ราคาสินค้าเกษตรที่เกษตรกรขายได้.....11

ภาวะเศรษฐกิจการเกษตรจังหวัดประจวบคีรีขันธ์ ปี 2565

ภาคเกษตรขยายตัวร้อยละ 3.9 เมื่อเทียบกับปีที่ผ่านมา โดยสาขาพืชขยายตัวร้อยละ 1.1 สาขาปศุสัตว์ขยายตัวร้อยละ 10.6 สาขาประมงขยายตัวร้อยละ 1.0 สาขาบริการทางการเกษตรขยายตัวร้อยละ 0.9 และสาขาป่าไม้ขยายตัวร้อยละ 1.2

ผลผลิตสินค้าเกษตรที่เพิ่มขึ้น ได้แก่ สับปะรดโรงงาน ปาล์มน้ำมัน มะพร้าวผลแก่ โคเนื้อ น้ำมันดิบ และกุ้งขาวแวนนาไม เนื่องจากปริมาณฝนที่ตกเพิ่มขึ้น ทำให้มีปริมาณน้ำเพียงพอต่อการเพาะปลูกและการเจริญเติบโตของพืช การจัดหาอาหารที่เพียงพอต่อการเลี้ยงโคนเนื้อ และโคนม พร้อมกับเฝ้าระวังและควบคุมโรคระบาดอย่างเข้มงวด และการบริหารจัดการฟาร์มกุ้งอย่างมีประสิทธิภาพ ประกอบกับราคาสินค้าเกษตรหลายชนิดอยู่ในเกณฑ์ดี จึงใจให้เกษตรกรใส่ใจดูแลสินค้าเกษตร

แนวโน้มเศรษฐกิจการเกษตรจังหวัดประจวบคีรีขันธ์ ปี 2566

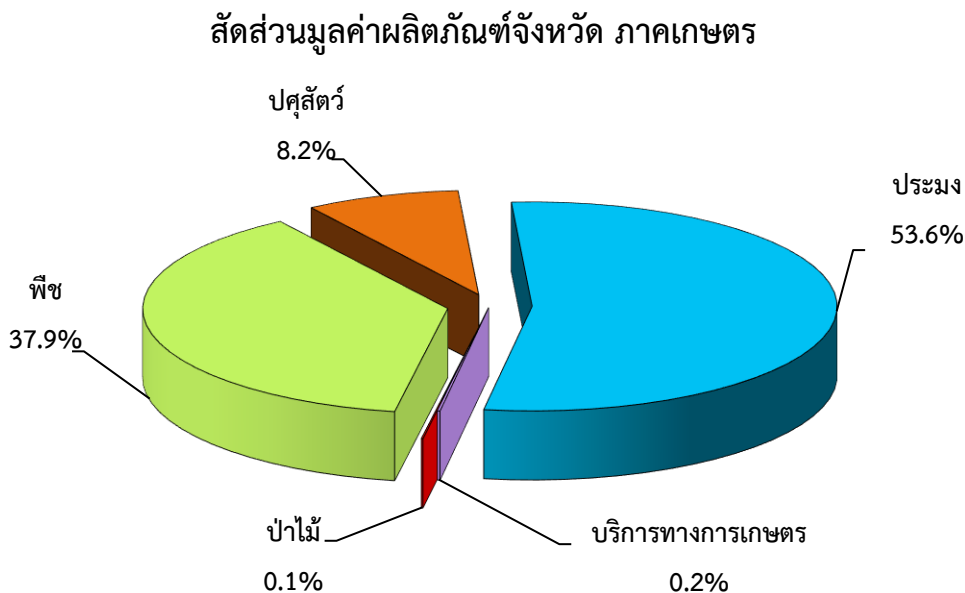
คาดว่าภาคเกษตรอยู่ในช่วงร้อยละ (-0.4) – 0.6 โดยสาขาพืชอยู่ในช่วงร้อยละ (-0.7) – 0.3 สาขาปศุสัตว์ขยายตัวอยู่ในช่วงร้อยละ 9.3 – 10.3 สาขาประมงขยายตัวอยู่ในช่วงร้อยละ 0.1 – 1.1 สาขาบริการทางการเกษตรอยู่ในช่วงร้อยละ (-0.9) – 0.1 และสาขาป่าไม้ขยายตัวอยู่ในช่วงร้อยละ 0.7 – 1.7 จากการผ่อนคลายมาตรการควบคุมการแพร่ระบาดของโรคโควิด-19 ทำให้กิจกรรมการผลิต การค้า การขนส่งสินค้า และการท่องเที่ยวฟื้นตัว ส่งผลให้ราคาสินค้าเกษตรหลายชนิดอยู่ในเกณฑ์ดี จึงใจให้เกษตรกรขยายการเพาะปลูก และดูแลเอาใจใส่กระบวนการผลิต นอกจากนี้ การดำเนินนโยบายและมาตรการด้านการพัฒนาประสิทธิภาพการผลิต การขยายช่องทางการตลาด ทำให้เกษตรกรสามารถทำการผลิต และมีช่องทางในการจำหน่ายสินค้าเกษตรมากขึ้น อย่างไรก็ตาม ยังคงมีปัจจัยเสี่ยงจากความแปรปรวนของสภาพอากาศ ราคาน้ำมันเชื้อเพลิงที่ผันผวน ราคาปัจจัยการผลิตที่มีแนวโน้มสูงขึ้น รวมทั้งโรคระบาดสัตว์ที่ต้องเฝ้าระวัง ซึ่งอาจส่งผลกระทบต่อภาคเกษตร



1. ภาพรวมเศรษฐกิจจังหวัดประจวบคีรีขันธ์

ผลิตภัณฑ์มวลรวม ณ ราคาประจำปี 2563 ของจังหวัดประจวบคีรีขันธ์ มีมูลค่า 91,554 ล้านบาท ประกอบด้วยภาคเกษตรมูลค่า 23,376 ล้านบาท และนอกภาคเกษตรมูลค่า 68,178 ล้านบาท โดยภาคเกษตรมีสาขาเกษตรกรรม การป่าไม้ และการประมง เป็นสาขาการผลิตหลักในการขับเคลื่อนเศรษฐกิจของจังหวัด คิดเป็นสัดส่วนร้อยละ 25.5 ขณะที่นอกภาคเกษตร คิดเป็นสัดส่วนร้อยละ 74.5 โดยมีสาขาอุตสาหกรรมการผลิต คิดเป็นสัดส่วนร้อยละ 19.8 รองลงมา สาขาการขนส่ง และการขายปลีก การซ่อมยานยนต์และจักรยานยนต์มีสัดส่วนร้อยละ 13.5 สาขาที่พักแรม และบริการด้านอาหาร มีสัดส่วนร้อยละ 8.6 กิจกรรมทางการเงิน และการประกันภัย มีสัดส่วนร้อยละ 5.4 และสาขาอื่น ๆ มีสัดส่วนรวมกันร้อยละ 27.2 (ที่มา : สำนักงานสภาพัฒนาเศรษฐกิจและสังคมแห่งชาติ)

โครงสร้างการผลิตภาคเกษตรของจังหวัดประจวบคีรีขันธ์ ปี 2565 ประกอบด้วย 5 สาขาดังนี้ สาขาประมงมีสัดส่วนมากที่สุดร้อยละ 53.6 รองลงมาสาขาพืชร้อยละ 37.9 สาขาปศุสัตว์ร้อยละ 8.2 สาขาบริการทางการเกษตรร้อยละ 0.2 และสาขาป่าไม้ร้อยละ 0.1 โดยมีสินค้าหลักในการขับเคลื่อนเศรษฐกิจคือ สับปะรดโรงงาน ยางพารา ปาล์มน้ำมัน มะพร้าวผลแก่ โคเนื้อ น้ำมันดิบ และกุ้งขาวแวนนาไม ที่มีความสำคัญต่อการเจริญเติบโตทางเศรษฐกิจของจังหวัดเป็นอย่างมาก ดังนั้น จึงให้ความสำคัญกับภาคเกษตร โดยเฉพาะกลุ่มสินค้าประมง พืชไร่ พืชสวน และปศุสัตว์ ตั้งแต่ต้นน้ำ กลางน้ำ ปลายน้ำ เพื่อการพัฒนาอย่างครบวงจรและเพิ่มขีดความสามารถในการแข่งขัน นอกจากนี้นโยบายทางด้านเกษตรอื่น ๆ อาทิ นโยบายประกันราคาสินค้าเกษตรยังเป็นส่วนสำคัญที่ส่งผลต่อการเจริญเติบโตทางเศรษฐกิจของจังหวัด



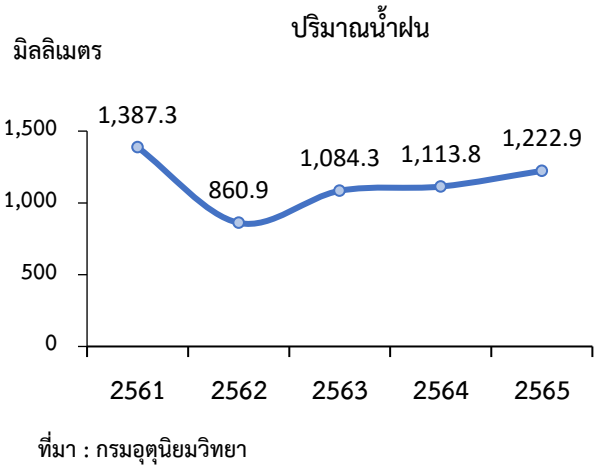
ที่มา : สำนักงานเศรษฐกิจการเกษตรที่ 10 จังหวัดราชบุรี



2. ปัจจัยที่เกี่ยวข้องกับการผลิตภาคเกษตร

2.1 สถานการณ์น้ำ

ปี 2565 ปริมาณน้ำฝนในพื้นที่ จังหวัดประจวบคีรีขันธ์ เฉลี่ย 1,222.9 มิลลิเมตร เพิ่มขึ้นจากช่วงเดียวกันของปีที่ผ่านมา ซึ่งมีปริมาณน้ำฝน 1,113.8 มิลลิเมตร หรือเพิ่มขึ้นร้อยละ 9.8 ในขณะที่จำนวนวันฝนตก มีจำนวน 187 วัน เพิ่มขึ้นจากช่วงเดียวกันของปีที่ผ่านมา ซึ่งอยู่ที่ 186 วัน หรือเพิ่มขึ้นร้อยละ 0.5 ส่งผลให้น้ำในเขื่อนหลัก และน้ำธรรมชาติมีเพิ่มขึ้นและเพียงพอต่อการเพาะปลูก ทั้งนี้ต้องมีการบริหารจัดการน้ำอย่างเป็นระบบให้เพียงพอ และเหมาะสมกับพื้นที่



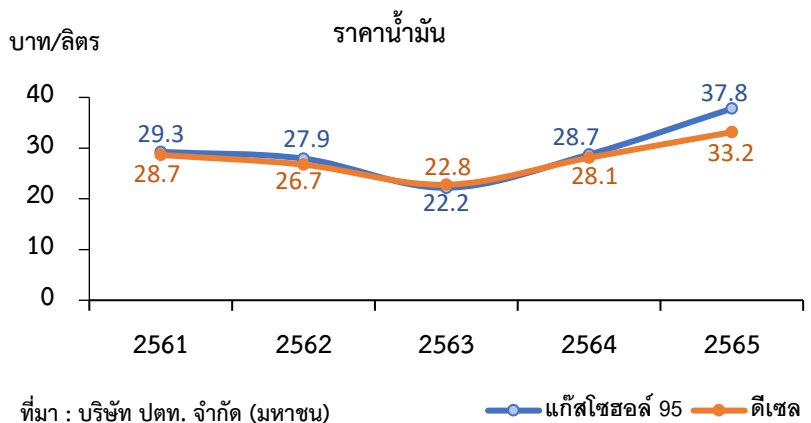
2.2 สถานการณ์ภัยธรรมชาติ และโรคแมลงศัตรูพืชระบาด

สถานการณ์การระบาดของแมลงศัตรูพืช พบการระบาดของพื้นที่ยืนต้นลดลงจากเดือนก่อน จำแนกดังนี้ หนอนหัวดำมะพร้าวพบการระบาดร้อยละ 0.8 แมลงดำหนามมะพร้าวพบการระบาดร้อยละ 2.2 และด้วงแรดมะพร้าวพบการระบาดร้อยละ 0.6 (ข้อมูลจากการสำรวจ ณ เดือนพฤศจิกายน 2565 สำนักงานเกษตรจังหวัดประจวบคีรีขันธ์) ทั้งนี้ การระบาดของแมลงศัตรูมะพร้าวอยู่ในระดับที่ไม่รุนแรง

การเฝ้าระวังโรคปากและเท้าเปื่อย (Foot and Mouth Disease : FMD) มีการสร้างภูมิคุ้มกันของโรคและพัฒนาสุขภาพสัตว์อย่างสม่ำเสมอ

2.3 ราคาน้ำมัน

ราคาน้ำมันเชื้อเพลิงในพื้นที่จังหวัดประจวบคีรีขันธ์ ปี 2565 แบ่งเป็นน้ำมันดีเซล ราคาเฉลี่ยลิตรละ 33.2 บาท เพิ่มขึ้นร้อยละ 18.1 เมื่อเทียบกับปีที่ผ่านมา ซึ่งมีราคาเฉลี่ยลิตรละ 28.1 บาท ขณะที่แก๊สโซฮอล์ 95 ราคาเฉลี่ยลิตรละ 37.8 บาท เพิ่มขึ้นร้อยละ 31.7 เมื่อเทียบกับปีที่ผ่านมา ซึ่งมีราคาเฉลี่ยลิตรละ 28.7 บาท โดยมีสาเหตุจากปัจจัยด้านอุปทานน้ำมันในตลาดโลกที่ตึงตัวจากสงครามระหว่างรัสเซีย และยูเครน ทำให้ภาวะเงินเฟ้อในหลายประเทศสูงเป็นประวัติการณ์ รวมถึงกลุ่มโอเปก และพันธมิตรที่ไม่สามารถเพิ่มกำลังการผลิตได้ ทำให้เกิดปัญหาขาดแคลน และสถานการณ์โควิด-19 ยืดเยื้อมากกว่า 2 ปี ส่งผลให้เศรษฐกิจ และปริมาณการค้าโลกสะดุด แต่ก็เริ่มฟื้นตัวในช่วงนี้ทำให้ความต้องการบริโภคน้ำมันสูงเกินกว่ากำลังการผลิต จึงทำให้น้ำมันสูงขึ้น

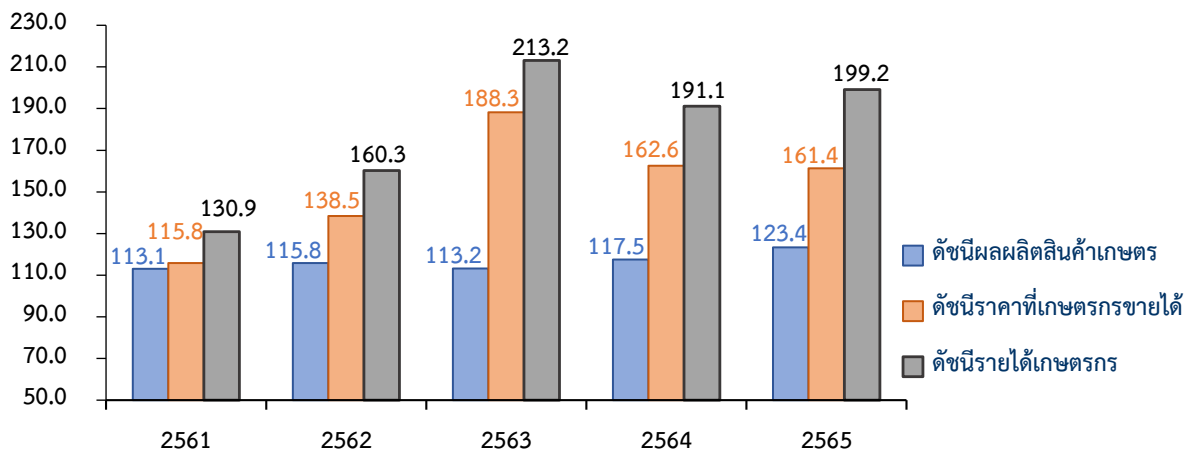




3. เครื่องชี้ภาวะเศรษฐกิจการเกษตร จังหวัดประจวบคีรีขันธ์

3.1 ดัชนีผลผลิตสินค้าเกษตร ในปี 2565 อยู่ที่ระดับ 123.4 เพิ่มขึ้นร้อยละ 5.1 เมื่อเทียบกับปีที่ผ่านมา ซึ่งอยู่ที่ระดับ 117.5 ขณะที่ดัชนีราคาที่เกษตรกรขายได้ อยู่ที่ระดับ 161.4 ลดลงร้อยละ 0.8 เมื่อเทียบกับปีที่ผ่านมา ซึ่งอยู่ที่ระดับ 162.6 ส่งผลให้ดัชนีรายได้เกษตรกรอยู่ที่ระดับ 199.2 เพิ่มขึ้นร้อยละ 4.3 เมื่อเทียบกับปีที่ผ่านมา ซึ่งอยู่ที่ระดับ 191.1

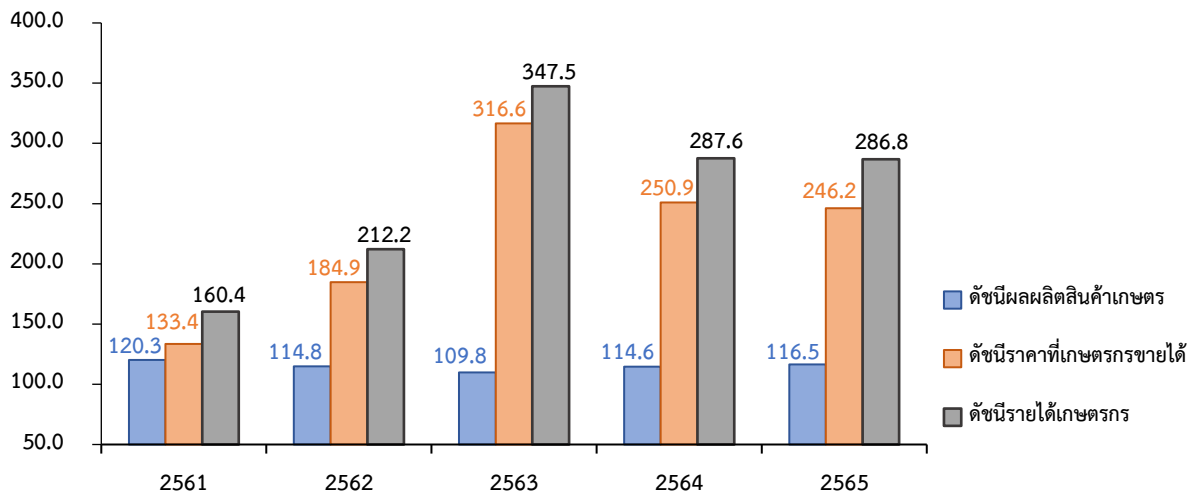
ดัชนีผลผลิตสินค้าเกษตร ดัชนีราคาที่เกษตรกรขายได้ และดัชนีรายได้เกษตรกร



ที่มา : สำนักงานเศรษฐกิจการเกษตรที่ 10 ราชบุรี

3.2 ดัชนีผลผลิตสาขาพืช ในปี 2565 อยู่ที่ระดับ 116.5 เพิ่มขึ้นร้อยละ 1.7 เมื่อเทียบกับปีที่ผ่านมา ซึ่งอยู่ที่ระดับ 114.6 ขณะที่ดัชนีราคาที่เกษตรกรขายได้ อยู่ที่ระดับ 246.2 ลดลงร้อยละ 1.9 เมื่อเทียบกับปีที่ผ่านมา ซึ่งอยู่ที่ระดับ 250.9 ส่งผลให้ดัชนีรายได้เกษตรกรอยู่ที่ระดับ 286.8 ลดลงร้อยละ 0.3 เมื่อเทียบกับปีที่ผ่านมา ซึ่งอยู่ที่ระดับ 287.6

ดัชนีผลผลิตสินค้าเกษตร ดัชนีราคาที่เกษตรกรขายได้ และดัชนีรายได้เกษตรกร สาขาพืช

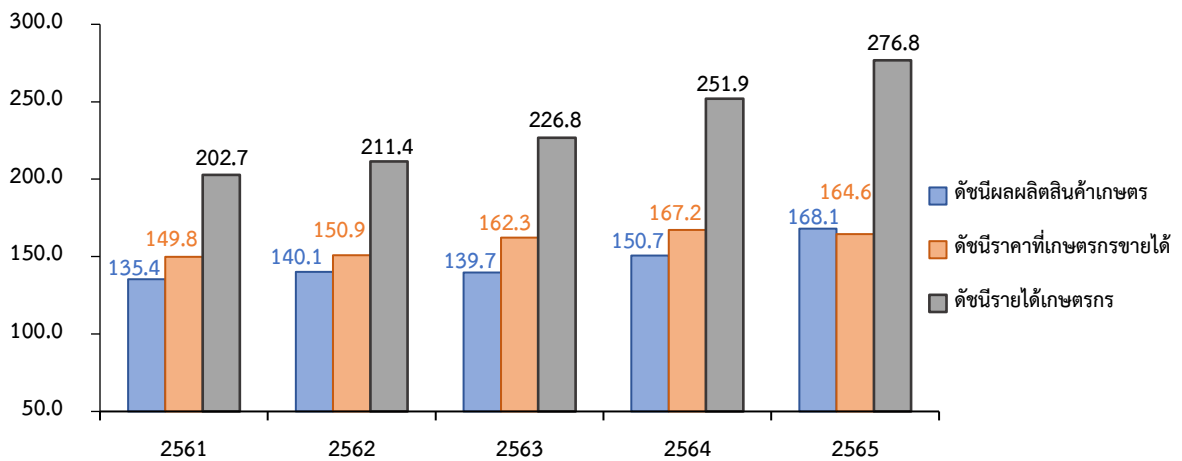


ที่มา : สำนักงานเศรษฐกิจการเกษตรที่ 10 ราชบุรี



3.3 ดัชนีผลผลิตสาขาปศุสัตว์ ในปี 2565 อยู่ที่ระดับ 168.1 เพิ่มขึ้นร้อยละ 11.6 เมื่อเทียบกับปีที่ผ่านมา ซึ่งอยู่ที่ระดับ 150.7 ขณะที่ดัชนีราคาที่เกษตรกรขายได้ อยู่ที่ระดับ 164.6 ลดลงร้อยละ 1.6 เมื่อเทียบกับปีที่ผ่านมา ซึ่งอยู่ที่ระดับ 167.2 ส่งผลให้ดัชนีรายได้เกษตรกรอยู่ที่ระดับ 276.8 เพิ่มขึ้นร้อยละ 9.9 เมื่อเทียบกับปีที่ผ่านมา ซึ่งอยู่ที่ระดับ 251.9

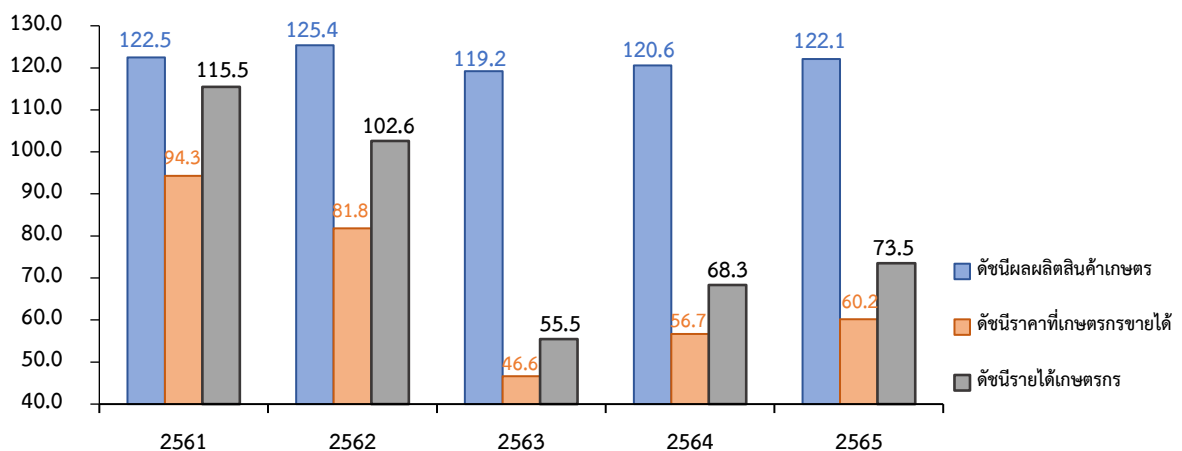
ดัชนีผลผลิตสินค้าเกษตร ดัชนีราคาที่เกษตรกรขายได้ และดัชนีรายได้เกษตรกร สาขาปศุสัตว์



ที่มา : สำนักงานเศรษฐกิจการเกษตรที่ 10 ราชบุรี

3.4 ดัชนีผลผลิตสาขาประมง ในปี 2565 อยู่ที่ระดับ 122.1 เพิ่มขึ้นร้อยละ 1.2 เมื่อเทียบกับปีที่ผ่านมา ซึ่งอยู่ที่ระดับ 120.6 ขณะเดียวกันดัชนีราคาที่เกษตรกรขายได้ อยู่ที่ระดับ 60.2 เพิ่มขึ้นร้อยละ 6.2 เมื่อเทียบกับปีที่ผ่านมา ซึ่งอยู่ที่ระดับ 56.7 ส่งผลให้ดัชนีรายได้เกษตรกรอยู่ที่ระดับ 73.5 เพิ่มขึ้นร้อยละ 7.6 เมื่อเทียบกับปีที่ผ่านมา ซึ่งอยู่ที่ระดับ 68.3

ดัชนีผลผลิตสินค้าเกษตร ดัชนีราคาที่เกษตรกรขายได้ และดัชนีรายได้เกษตรกร สาขาประมง



ที่มา : สำนักงานเศรษฐกิจการเกษตรที่ 10 ราชบุรี



4. ภาวะเศรษฐกิจการเกษตร ปี 2565

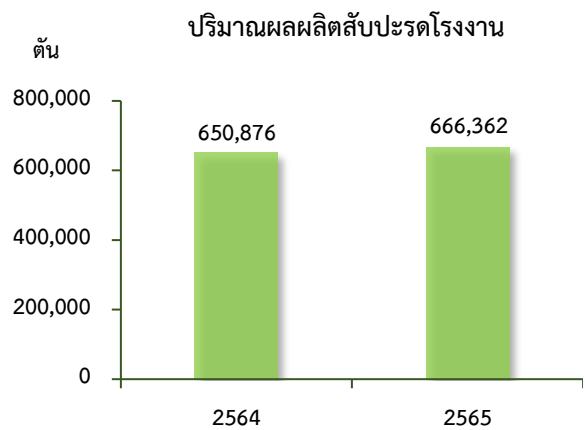
ภาวะเศรษฐกิจการเกษตรของจังหวัดประจวบคีรีขันธ์ ปี 2565 ขยายตัวร้อยละ 3.9 เมื่อเทียบกับปีที่ผ่านมา เนื่องจากปัจจัยต่าง ๆ ที่เกี่ยวข้องกับการผลิตภาคเกษตรดังกล่าวข้างต้น อาทิ ปริมาณน้ำในอ่างเก็บน้ำที่สำคัญและแหล่งน้ำตามธรรมชาติมีเพียงพอสำหรับภาคเกษตร ประกอบกับราคาสินค้าหลายชนิดปรับตัวดีขึ้น ใจให้เกษตรกรเพิ่มการผลิต โดยสาขาพืชขยายตัวร้อยละ 1.1 สาขาปศุสัตว์ขยายตัวร้อยละ 10.6 สาขาประมงขยายตัวร้อยละ 1.0 สาขาการบริการทางการเกษตรขยายตัวร้อยละ 0.9 และสาขาป่าไม้ขยายตัวร้อยละ 1.2 โดยมีรายละเอียดแต่ละสาขา มีดังนี้

4.1 สาขาพืช ในปี 2565 ขยายตัวร้อยละ 1.1 เมื่อเทียบกับปีที่ผ่านมา โดยมีปัจจัยสำคัญมาจากสภาพอากาศมีความเหมาะสม และปริมาณน้ำเพียงพอต่อการเจริญเติบโต ทำให้เกษตรกรขยายพื้นที่เพาะปลูกและทำการผลิตได้มากขึ้น ส่งผลให้พืชสำคัญ ได้แก่ สับปะรดโรงงาน ปาล์มน้ำมัน และมะพร้าวผลแก่ มีผลผลิตเพิ่มขึ้น

❖ สับปะรดโรงงาน

ภาวะการผลิต

ปี 2565 มีปริมาณผลผลิตสับปะรดโรงงาน 666,362 ตัน เพิ่มขึ้นจากปีที่ผ่านมา ซึ่งมีปริมาณผลผลิต 650,876 ตัน หรือเพิ่มขึ้นร้อยละ 2.4 เนื่องจากสภาพอากาศ และปริมาณน้ำเอื้ออำนวยต่อการเจริญเติบโต อีกทั้งเกษตรกรขยายพื้นที่ปลูกในพื้นที่ป่อย่างว่าง ส่งผลให้เนื้อที่เก็บเกี่ยว รวมทั้งผลผลิตต่อไร่เพิ่มขึ้น



ที่มา : ศูนย์สารสนเทศการเกษตร สำนักงานเศรษฐกิจการเกษตร
หมายเหตุ : ปี 2565 ข้อมูลพยากรณ์ ณ ตุลาคม 2565

ระดับราคา

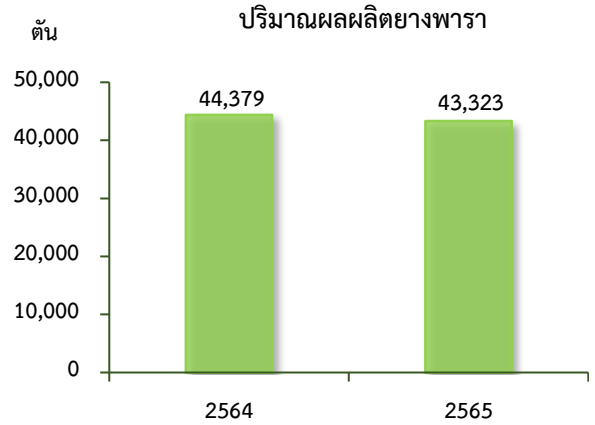
ปี 2565 ราคาสับปะรดโรงงานที่เกษตรกรขายได้ เฉลี่ยกิโลกรัมละ 6.80 บาท เพิ่มขึ้นจากปีที่ผ่านมา ซึ่งมีราคาเฉลี่ยกิโลกรัมละ 6.40 บาท หรือเพิ่มขึ้นร้อยละ 6.3 เนื่องจากโรงงานแปรรูปสับปะรดมีความต้องการผลผลิตเพื่อส่งออกอย่างต่อเนื่องตามการฟื้นตัวของเศรษฐกิจ ส่งผลให้ราคาผลผลิตที่เกษตรกรขายได้ปรับตัวสูงขึ้น



❖ ยางพารา

ภาวะการผลิต

ปี 2565 มีปริมาณผลผลิตยางพารา 43,323 ตัน ลดลงจากปีที่ผ่านมา ซึ่งมีปริมาณผลผลิต 44,379 ตัน หรือลดลงร้อยละ 2.4 เนื่องจากมีจำนวนวันฝนตกมากกว่าปีที่ผ่านมา ทำให้จำนวนวันกรีตได้ลดลง ประกอบกับเนื้อที่ยืนต้นลดลงจากการที่เกษตรกรเข้าร่วมโครงการโค่นยาง และปลูกพืชทดแทน ส่งผลให้ผลผลิตลดลง



ที่มา : ศูนย์สารสนเทศการเกษตร สำนักงานเศรษฐกิจการเกษตร
หมายเหตุ : ปี 2565 ข้อมูลพยากรณ์ ณ ตุลาคม 2565

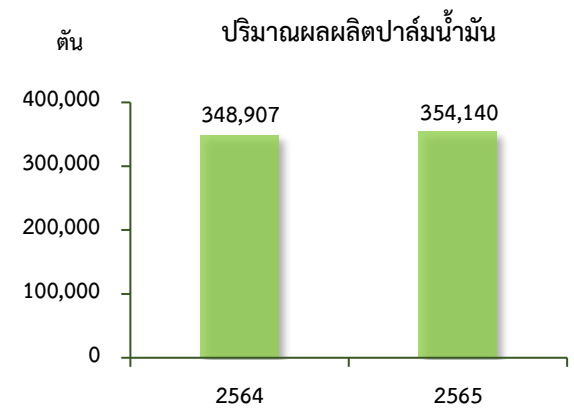
ระดับราคา

ปี 2565 ราคายางพาราแผ่นดิบชั้น 3 ที่เกษตรกรขายได้ เฉลี่ยกิโลกรัมละ 53.60 บาท ลดลงจากปีที่ผ่านมา ซึ่งมีราคาเฉลี่ยกิโลกรัมละ 53.80 บาท หรือลดลงร้อยละ 0.4 เนื่องจากอุตสาหกรรมแปรรูปยางพาราในต่างประเทศชะลอการผลิตลง ทำให้บริษัทผู้ส่งออกชะลอการรับซื้อยางของเกษตรกร ส่งผลให้ราคาลดลง

❖ ปาล์มน้ำมัน

ภาวะการผลิต

ปี 2565 มีปริมาณผลผลิตปาล์มน้ำมัน 354,140 ตัน เพิ่มขึ้นจากปีที่ผ่านมา ซึ่งมีปริมาณผลผลิต 348,907 ตัน หรือเพิ่มขึ้นร้อยละ 1.5 เนื่องจากมีการปลูกใหม่เพิ่มขึ้น ทดแทนยางพารา และให้ผลผลิตได้ในปีนี้ ประกอบกับราคาจูงใจให้เกษตรกรดูแลสวน รวมทั้งปริมาณน้ำเพียงพอต่อการเจริญเติบโตทำให้ทะลายปาล์มสมบูรณ์ออกผลทั้งปี ส่งผลให้ผลผลิตเพิ่มขึ้น



ที่มา : กลุ่มยุทธศาสตร์และสารสนเทศการเกษตร
สำนักงานเกษตรจังหวัดประจวบคีรีขันธ์

ระดับราคา

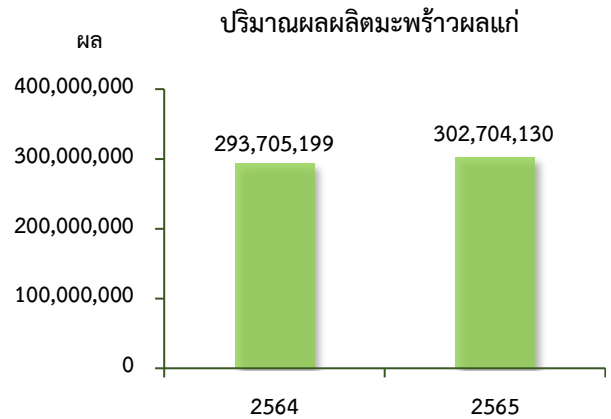
ปี 2565 ราคาผลปาล์มน้ำมันทั้งทะลายที่เกษตรกรขายได้ เฉลี่ยกิโลกรัมละ 7.60 บาท เพิ่มขึ้นจากปีที่ผ่านมา ซึ่งมีราคาเฉลี่ยกิโลกรัมละ 6.70 บาท หรือเพิ่มขึ้นร้อยละ 13.4 เนื่องจากการฟื้นตัวของน้ำมันปาล์มในตลาดโลก และผลกระทบต่อด้านพลังงานที่เกิดจากสงครามรัสเซีย-ยูเครน ส่งผลให้มีการใช้น้ำมันปาล์มผสมเป็นไบโอดีเซลเพิ่มขึ้นในรูปแบบพลังงานทดแทน ประกอบกับภาครัฐมีมาตรการประกันรายได้เกษตรกรชาวสวนปาล์มน้ำมัน ส่งผลให้ราคาปรับตัวสูงขึ้น



❖ มะพร้าวผลแก่

ภาวะการผลิต

ปี 2565 มีปริมาณผลผลิตมะพร้าวผลแก่ 302,704,130 ผล เพิ่มขึ้นจากปีที่ผ่านมา ซึ่งมีปริมาณผลผลิต 293,705,199 ผล หรือเพิ่มขึ้นร้อยละ 3.1 เนื่องจากเนื้อที่ให้ผลเพิ่มขึ้น ประกอบกับปริมาณน้ำเพียงพอต่อการเจริญเติบโตและติดดอกออกผล ส่งผลให้ผลผลิตต่อไร่เพิ่มขึ้น



ที่มา : ศูนย์สารสนเทศการเกษตร สำนักงานเศรษฐกิจการเกษตร
หมายเหตุ : ปี 2565 ข้อมูลพยากรณ์ ณ ตุลาคม 2565

ระดับราคา

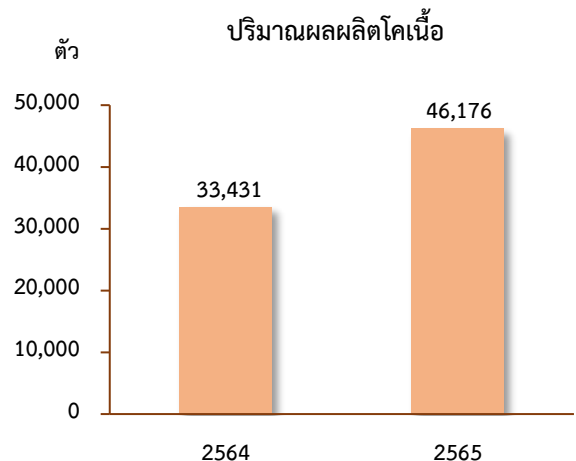
ปี 2565 ราคามะพร้าวผลแก่ทั้งเปลือกที่เกษตรกรขายได้ เฉลี่ยผลละ 10.60 บาท ลดลงจากปีที่ผ่านมา ซึ่งมีราคาเฉลี่ยผลละ 13.30 บาท หรือลดลงร้อยละ 20.3 เนื่องจากประเทศคู่ค้า อาทิ สหรัฐอเมริกา ออสเตรเลีย และกลุ่มประเทศยุโรป ชะลอนำเข้ามะพร้าวผลแก่ ทำให้มีปริมาณสต็อกมะพร้าวจำนวนมาก ส่งผลให้ราคาปรับตัวลดลง

4.2 สาขาปศุสัตว์ ในปี 2565 ขยายตัวร้อยละ 10.6 เมื่อเทียบกับปีที่ผ่านมา เนื่องจากเกษตรกรขยายการผลิตเพื่อรองรับความต้องการของตลาด รวมทั้งมีการบริหารจัดการฟาร์มที่ได้มาตรฐาน การควบคุมและเฝ้าระวังโรคระบาดอย่างเข้มงวด มีการสร้างภูมิคุ้มกันของโรคและดูแลสุขภาพสัตว์อย่างสม่ำเสมอ ส่งผลให้สาขาปศุสัตว์ขยายตัว

❖ โคเนื้อ

ภาวะการผลิต

ปี 2565 มีปริมาณผลผลิตโคเนื้อ 46,176 ตัว เพิ่มขึ้นจากปีที่ผ่านมา ซึ่งมีปริมาณการผลิต 33,431 ตัว หรือเพิ่มขึ้นร้อยละ 38.1 เนื่องจากภาครัฐมีการส่งเสริมการเลี้ยงและพัฒนาสุขภาพโคเนื้อ ตลอดจนการเสริมสร้างภูมิคุ้มกันของโรค อีกทั้งเกษตรกรมีความชำนาญในการเลี้ยง และปรับปรุงพันธุ์โคเนื้อให้มีคุณภาพดี ส่งผลให้ปริมาณผลผลิตโคเนื้อเพิ่มขึ้น



ที่มา : กลุ่มยุทธศาสตร์และสารสนเทศการปศุสัตว์
สำนักงานปศุสัตว์จังหวัดประจวบคีรีขันธ์

ระดับราคา

ปี 2565 ราคาโคเนื้อมีชีวิตที่เกษตรกรขายได้ เฉลี่ยกิโลกรัมละ 99.40 บาท ลดลงจากปีที่ผ่านมา ซึ่งมีราคาเฉลี่ยกิโลกรัมละ 102.20 บาท หรือลดลงร้อยละ 2.7 เนื่องจากมีการผลิตออกสู่ตลาดมากขึ้น ส่งผลให้ราคาโคเนื้อปรับตัวลดลง

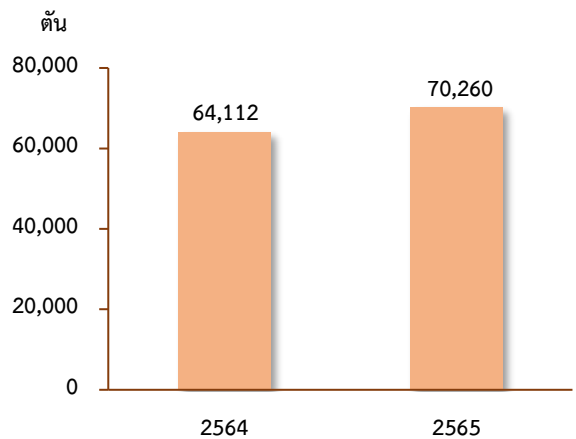


❖ น้ำนมดิบ

ภาวะการผลิต

ปี 2565 มีปริมาณผลผลิตน้ำนมดิบ 70,260 ตัน เพิ่มขึ้นจากปีที่ผ่านมา ซึ่งมีปริมาณการผลิต 64,112 ตัน หรือเพิ่มขึ้นร้อยละ 9.6 เนื่องจากการฟื้นฟูเศรษฐกิจของโคนม หลังจากสถานการณ์โรคระบาดล้มปีสกิน และโรคปากเท้าเปื่อย ในช่วงกลางปี 2564 มีการสร้างภูมิคุ้มกันของโรคและดูแลสุขภาพโคนม ส่งผลให้ผลผลิตน้ำนมดิบมีปริมาณเพิ่มขึ้น

ปริมาณผลผลิตน้ำนมดิบ



ที่มา : กลุ่มยุทธศาสตร์และสารสนเทศการปศุสัตว์ สำนักงานปศุสัตว์จังหวัดประจวบคีรีขันธ์

ระดับราคา

ปี 2565 ราคาน้ำนมดิบที่เกษตรกรขายได้ เฉลี่ยกิโลกรัมละ 18.00 บาท จากการเปิดการค้าเสรีอาเซียน ทำให้ความต้องการผลิตภัณฑ์นมในกลุ่มอาเซียนมีการขยายตัวอย่างต่อเนื่อง ส่งผลให้ราคาน้ำนมดิบยังคงอยู่ในเกณฑ์ดี

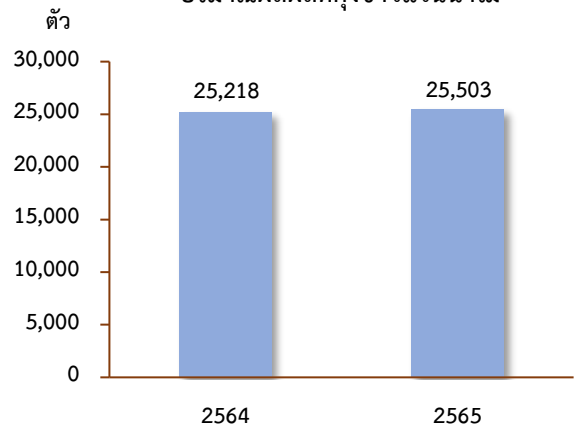
4.3 สาขาประมง ในปี 2565 ขยายตัวร้อยละ 1.0 เมื่อเทียบกับปีที่ผ่านมา เนื่องจากการเพิ่มขึ้นของปริมาณผลผลิตกุ้งขาวแวนนาไม เนื่องจากความต้องการของตลาดทั้งใน และต่างประเทศเพิ่มขึ้น ประกอบกับเกษตรกรมีความรู้ความชำนาญในการเลี้ยงอย่างมีประสิทธิภาพ ส่งผลให้สาขาประมงขยายตัว

❖ กุ้งขาวแวนนาไม

ภาวะการผลิต

ปี 2565 มีปริมาณผลผลิตกุ้งขาวแวนนาไม 25,503 ตัน เพิ่มขึ้นจากปีที่ผ่านมา ซึ่งมีปริมาณการผลิต 25,218 ตัน หรือเพิ่มขึ้นร้อยละ 1.1 เนื่องจากเกษตรกรมีความชำนาญในการเลี้ยง ประกอบกับมีสภาพแวดล้อมที่ดี และมีระบบบริหารจัดการฟาร์มที่มีประสิทธิภาพ ทำให้อัตราการรอดสูง ส่งผลให้ปริมาณผลผลิตเพิ่มขึ้น

ปริมาณผลผลิตกุ้งขาวแวนนาไม



ที่มา : ศูนย์สารสนเทศการเกษตร สำนักงานเศรษฐกิจการเกษตร
หมายเหตุ : ปี 2565 ข้อมูลพยากรณ์ ณ ตุลาคม 2565

ระดับราคา

ปี 2565 ราคากุ้งขาวแวนนาไมที่เกษตรกรขายได้ เฉลี่ยกิโลกรัมละ 101.30 บาท เพิ่มขึ้นจากปีที่ผ่านมา ซึ่งเฉลี่ยกิโลกรัมละ 95.30 บาท หรือเพิ่มขึ้นร้อยละ 6.3 เนื่องจากการผ่อนคลายมาตรการควบคุมการแพร่ระบาดของโรคโควิด-19 ทำให้ความต้องการของตลาดทั้งในและต่างประเทศเพิ่มขึ้น ส่งผลให้ราคากุ้งปรับตัวสูงขึ้น



4.4 สาขาบริการทางการเกษตร ปี 2565 มีอัตราการขยายตัวร้อยละ 0.9 จากการจ้างบริการเตรียมดิน และเก็บเกี่ยวผลผลิตทางการเกษตรด้วยเครื่องจักรเพิ่มขึ้น ส่งผลให้สาขาบริการทางการเกษตรขยายตัว

4.5 สาขาป่าไม้ ปี 2565 มีอัตราการขยายตัวร้อยละ 1.2 จากการปลูกไม้เศรษฐกิจ กิจกรรมการผลิตถ่านไม้ และการเพิ่มขึ้นของพื้นที่ตัดโค่นไม้ยางพาราเพื่อปลูกพืชอื่นทดแทน ส่งผลให้สาขาป่าไม้ขยายตัว

5. แนวโน้มภาวะเศรษฐกิจการเกษตร ปี 2566

สำนักงานเศรษฐกิจการเกษตรที่ 10 จังหวัดราชบุรี ได้ประมาณการภาวะเศรษฐกิจการเกษตรจังหวัดประจวบคีรีขันธ์ ปี 2566 โดยคาดว่าภาคเกษตรอยู่ในช่วงร้อยละ (-0.4) – 0.6 จากสภาพอากาศเอื้ออำนวยและปริมาณน้ำต้นทุนในเขื่อนและในอ่างเก็บน้ำมีเพิ่มขึ้น จากการบริหารจัดการน้ำที่มีประสิทธิภาพมากขึ้น การขยายพื้นที่ชลประทาน เพื่อรองรับการขยายตัวของพื้นที่การเกษตรและเพื่อการแก้ไขปัญหาอุทกภัยที่จะสร้างความเสียหายต่อพื้นที่การเกษตร อย่างไรก็ตาม ปัจจัยเสี่ยงจากการเปลี่ยนแปลงของสภาพอากาศและภัยธรรมชาติ ราคาปุ๋ยเคมีและน้ำมันเชื้อเพลิงที่ปรับตัวสูงขึ้น ส่งผลกระทบต่อต้นทุนการผลิต รวมทั้งโรคระบาดสัตว์ ซึ่งต้องเฝ้าระวังอย่างเข้มงวด โดยมีรายละเอียดแต่ละสาขา ดังนี้

5.1 สาขาพืช ภาวะการผลิตสาขาพืช ปี 2566 คาดว่าอยู่ในช่วงร้อยละ (-0.7) – 0.3 จากการลดลงของพื้นที่ปลูกสับปะรด และเนื้อที่กรีดยางพารา ในส่วนของผลผลิตปาล์มน้ำมัน และมะพร้าวผลแก่ มีทิศทางเพิ่มขึ้น เนื่องจากปริมาณน้ำในปีที่ผ่านมาเพียงพอต่อการเจริญเติบโต และราคาอยู่ในเกณฑ์ดี จึงใจให้เกษตรกรรทำาการดูแลรักษามากขึ้น

5.2 สาขาปศุสัตว์ ภาวะการผลิตสาขาปศุสัตว์ ปี 2566 คาดว่าขยายตัวอยู่ในช่วงร้อยละ 9.3 – 10.3 เนื่องจากภาครัฐส่งเสริมให้มีการเลี้ยงโคเนื้อ และฟื้นฟูเศรษฐกิจโคนม มีการเตรียมพร้อมเรื่องแหล่งอาหาร ตลอดจนการสร้างภูมิคุ้มกันและพัฒนาสุขภาพสัตว์อย่างต่อเนื่อง

5.3 สาขาประมง ปี 2566 คาดว่าขยายตัวอยู่ในช่วงร้อยละ 0.1 – 1.1 เนื่องจากเกษตรกรรายใหญ่ในพื้นที่มีความรู้ความชำนาญในการเลี้ยง มีการบริหารจัดการฟาร์มได้อย่างมีประสิทธิภาพ ส่งผลให้การผลิตมีทิศทางที่เพิ่มขึ้น

5.4 สาขาบริการทางการเกษตร ปี 2566 คาดว่าอยู่ในช่วงร้อยละ (-0.9) – 0.1 เนื่องจากการจ้างบริการเตรียมดินสำหรับพื้นที่ปลูกสับปะรดลดลง ส่งผลให้การจ้างบริการทางการเกษตรมีทิศทางหดตัวหรือขยายตัวไม่มากนัก

5.5 สาขาป่าไม้ ปี 2566 คาดว่าอยู่ในช่วงร้อยละ 0.7 – 1.7 จากการปลูกไม้เศรษฐกิจ กิจกรรมการเผาถ่าน และแนวโน้มการเตรียมพื้นที่สำหรับตัดโค่นไม้ยางพาราที่เพิ่มขึ้น



ตารางที่ 1 อัตราการเติบโตของผลิตภัณฑ์มวลรวมภาคเกษตร จังหวัดประจวบคีรีขันธ์

หน่วย: ร้อยละ

สาขา	ปี 2565	ปี 2566
ภาคเกษตร	3.9	(-0.4) – 0.6
พืช	1.1	(-0.7) – 0.3
ปศุสัตว์	10.6	9.3 – 10.3
ประมง	1.0	0.1 – 1.1
บริการทางการเกษตร	0.9	(-0.9) – 0.1
ป่าไม้	1.2	0.7 – 1.7

ที่มา : ประมาณการ โดยสำนักงานเศรษฐกิจการเกษตรที่ 10 จังหวัดราชบุรี

ตารางที่ 2 ผลผลิตสินค้าเกษตรที่สำคัญ (ปีปฏิทิน)

สินค้า	ปี 2564	ปี 2565	อัตราการเปลี่ยนแปลง (ร้อยละ)
สับปะรดโรงงาน (ตัน)	650,876	666,362	2.4
ยางพารา (ตัน)	44,379	43,323	-2.4
ปาล์มน้ำมัน (ตัน)	348,907	354,140	1.5
มะพร้าวผลแก่ (ผล)	293,705,199	302,704,130	3.1
โคเนื้อ (ตัว)	33,431	46,176	38.1
นํ้านมดิบ (ตัน)	64,112	70,260	9.6
กุ้งขาวแวนนาไม (ตัน)	25,218	25,503	1.1

ตารางที่ 3 ราคาสินค้าเกษตรที่เกษตรกรขายได้ ณ ไร่นา

สินค้า	ปี 2564	ปี 2565	อัตราการเปลี่ยนแปลง (ร้อยละ)
สับปะรดโรงงาน (บาท/กก.)	6.40	6.80	6.2
ยางพาราแผ่นดิบชั้น 3 (บาท/กก.)	53.80	53.60	-0.4
ปาล์มน้ำมันทั้งทลายน้ำหนัก >15 กก. (บาท/กก.)	6.70	7.60	13.4
มะพร้าวผลแก่ (บาท/ผล)	13.30	10.60	-20.3
โคเนื้อขนาดกลางน้ำหนัก 350-450 กก. (บาท/กก.)	102.20	99.40	-2.7
นํ้านมดิบ (บาท/กก.)	18.00	18.00	0.0
กุ้งขาวแวนนาไมขนาด 70 ตัว/กก. (บาท/กก.)	95.30	101.30	6.3

ที่มา : ศูนย์สารสนเทศการเกษตร สำนักงานเศรษฐกิจการเกษตร

หมายเหตุ : ปี 2565 ข้อมูลประมาณการ โดย สำนักงานเศรษฐกิจการเกษตรที่ 10 จังหวัดราชบุรี