



# รายงานภาวะเศรษฐกิจการเกษตรจังหวัดประจวบคีรีขันธ์

ภาวะเศรษฐกิจการเกษตรจังหวัดประจวบคีรีขันธ์ ปี 2564 และแนวโน้ม ปี 2565

## ROAE Outlook

ภาวะเศรษฐกิจการเกษตร

หน้า

1. ภาพรวมเศรษฐกิจจังหวัดประจวบคีรีขันธ์.....	2
2. ปัจจัยที่เกี่ยวข้องกับการผลิตภาคเกษตร	
2.1 ราคาน้ำมัน.....	2
2.2 สถานการณ์น้ำ.....	3
2.3 สถานการณ์ภัยพิบัติด้านการเกษตร.....	3
2.4 สถานการณ์การแพร่ระบาดของโรคโคโรนาไวรัส - 19.....	3
3. เครื่องชี้ทางด้านเศรษฐกิจการเกษตร.....	4
4. ภาวะเศรษฐกิจการเกษตร ปี 2564.....	4
4.1 สาขาพืช.....	5
4.2 สาขาปศุสัตว์.....	7
4.3 สาขาประมง.....	9
4.4 สาขาบริการทางการเกษตร.....	10
4.5 สาขาป่าไม้.....	10
5. แนวโน้มเศรษฐกิจการเกษตร ปี 2565.....	10
ตารางที่ 1 อัตราการเปลี่ยนแปลงของผลิตภัณฑ์มวลรวมภาคเกษตรจังหวัดประจวบคีรีขันธ์.....	11
ตารางที่ 2 ผลผลิตสินค้าเกษตรที่สำคัญ (ปีปฏิทิน).....	11
ตารางที่ 3 ราคาที่เกษตรกรขายได้ของสินค้าเกษตรที่สำคัญ.....	11

ภาวะเศรษฐกิจการเกษตรจังหวัดประจวบคีรีขันธ์ ปี 2564 ภาคเกษตรขยายตัวร้อยละ 4.4 เมื่อเทียบกับปีที่ผ่านมา โดยสาขาพืชขยายตัวร้อยละ 5.5 ส่งผลให้สาขาการบริการทางการเกษตรขยายตัวร้อยละ 2.1 สาขาประมงขยายตัวร้อยละ 1.6 สาขาปศุสัตว์ขยายตัวร้อยละ 0.4 และสาขาป่าไม้ขยายตัวร้อยละ 0.6

ผลผลิตสินค้าเกษตรที่เพิ่มขึ้น ได้แก่ สับปะรดโรงงาน ยางพารา ปาล์มน้ำมัน มะพร้าวผลแก่ โคเนื้อ น้ำนมดิบ และกุ้งขาวแวนนาไม เนื่องจากปริมาณฝนที่ตกเพิ่มขึ้นทำให้มีปริมาณน้ำเพียงพอต่อการเพาะปลูกและการเจริญเติบโตของพืช การจัดหาอาหารที่เพียงพอต่อการเลี้ยงโคเนื้อ และโคนม พร้อมกับเฝ้าระวังและควบคุมโรคระบาดอย่างเข้มงวดสำหรับสาขาประมง มีการเลี้ยงกุ้งในปริมาณที่เพิ่มขึ้นและอัตราการรอดสูง โดยมีปัจจัยราคาสินค้าเกษตรหลายชนิดมีแนวโน้มปรับตัวสูงขึ้น เป็นการจูงใจให้เกษตรกรใส่ใจดูแลสินค้าเกษตร

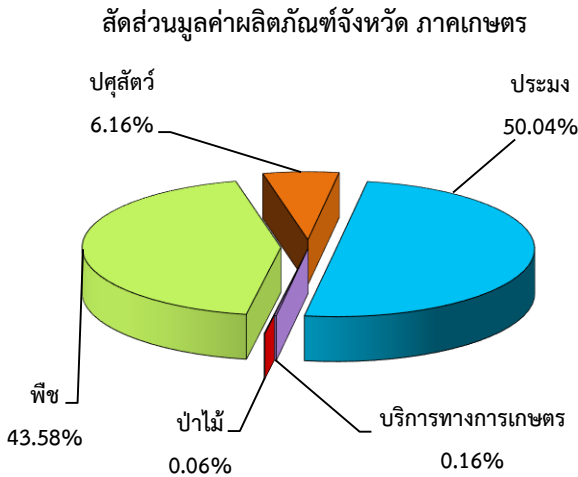
แนวโน้มเศรษฐกิจการเกษตรจังหวัดประจวบคีรีขันธ์ ปี 2565 คาดว่าภาคเกษตรขยายตัวอยู่ในช่วงร้อยละ 0.7 – 1.7 โดยสาขาพืชขยายตัวอยู่ในช่วงร้อยละ 1.1 – 2.1 สาขาปศุสัตว์ขยายตัวอยู่ในช่วงร้อยละ 0.1 – 1.1 สาขาประมงอยู่ในช่วงร้อยละ (-0.3) – 0.7 สาขาบริการทางการเกษตรขยายตัวอยู่ในช่วงร้อยละ 0.7 – 1.7 และสาขาป่าไม้อยู่ในช่วงร้อยละ (-1.3) – 0.3 ซึ่งปัจจัยสนับสนุนหรือปัจจัยบวกที่สำคัญ ได้แก่ การดำเนินการส่งเสริมและพัฒนาด้านการเกษตรอย่างต่อเนื่อง การบริหารจัดการน้ำภาคเกษตร ภาคอุตสาหกรรม และการอุปโภคบริโภคอย่างสมดุล ดังนั้น การใช้เทคโนโลยีดิจิทัลใหม่ ๆ การเพิ่มช่องทางการตลาดทั้ง Online และ Offline เพื่อกระจายสินค้าสู่ผู้บริโภคได้โดยตรง สะดวกและรวดเร็ว อย่างไรก็ตาม ยังคงมีปัจจัยเสี่ยงจากสภาพแปรปรวนของสภาพอากาศที่อาจส่งผลกระทบต่อกระบวนการผลิต รวมถึงสถานการณ์การแพร่ระบาดของโรคโคโรนาไวรัส - 19 รอบใหม่ ที่ส่งผลกระทบต่อภาคเกษตร

จัดทำโดย สำนักงานเศรษฐกิจการเกษตรที่ 10 จังหวัดราชบุรี เลขที่ 8 ต.หน้าเมือง อ.เมือง จ.ราชบุรี 70000 โทรศัพท์ 0 3233 7951

<http://oaezone.oae.go.th> Email: [zone10@oae.go.th](mailto:zone10@oae.go.th)

### 1. ภาพรวมเศรษฐกิจของจังหวัดประจวบคีรีขันธ์

ผลิตภัณฑ์มวลรวม ณ ราคาประจำปี 2562 ของจังหวัดประจวบคีรีขันธ์ มีมูลค่า 95,604 ล้านบาท ประกอบด้วยภาคเกษตรมูลค่า 21,860 ล้านบาท และนอกภาคเกษตรมูลค่า 73,744 ล้านบาท โดยภาคเกษตรมีสาขาเกษตรกรรม การป่าไม้ และการประมง เป็นสาขาการผลิตหลักในการขับเคลื่อนเศรษฐกิจของจังหวัด คิดเป็นสัดส่วนร้อยละ 22.9 ส่วนนอกภาคเกษตร คิดเป็นสัดส่วนร้อยละ 77.1 โดยมีสาขาอุตสาหกรรมการผลิต คิดเป็นสัดส่วนร้อยละ 19.5 รองลงมาสาขาที่พักแรมและบริการด้านอาหาร มีสัดส่วนร้อยละ 14.1 สาขาการขนส่งและการขายปลีก การซ่อมยานยนต์และจักรยานยนต์ มีสัดส่วนร้อยละ 12.3 กิจกรรมทางการเงินและการประกันภัย มีสัดส่วนร้อยละ 5.1 และสาขาอื่น ๆ มีสัดส่วนรวมกันร้อยละ 26.1



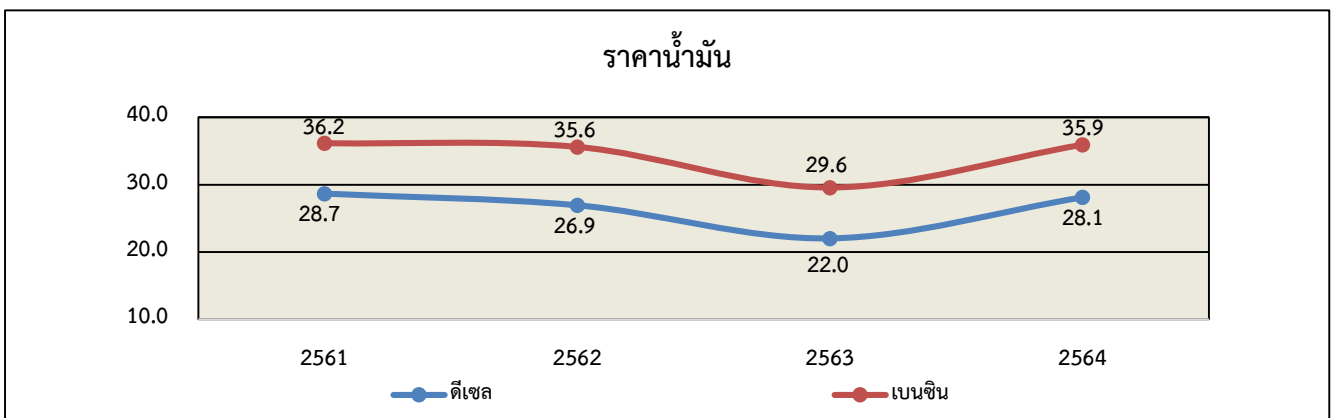
ที่มา : สำนักงานสภาพัฒนาการเศรษฐกิจและสังคมแห่งชาติ

โครงสร้างการผลิตภาคเกษตรของจังหวัดประจวบคีรีขันธ์ ปี 2562 ประกอบด้วย 5 สาขาดังนี้ สาขาประมงมีสัดส่วนมากที่สุด ร้อยละ 50.04 รองลงมาสาขาพืชร้อยละ 43.58 สาขาปศุสัตว์ร้อยละ 6.16 สาขาบริการ ทางการเกษตรร้อยละ 0.16 และสาขาป่าไม้ร้อยละ 0.06 โดยมีสินค้าหลักในการขับเคลื่อนเศรษฐกิจ คือ กุ้งขาวแวนนาไม ยางพารา สับปะรดโรงงาน ปาล์ม น้ำมัน มะพร้าวผลแก่ โคน้ำ และน้ำมันดิบ ที่มีความสำคัญต่อการเจริญเติบโตทางเศรษฐกิจของจังหวัดเป็นอย่างมาก ดังนั้น จึงให้ความสำคัญกับภาคเกษตร โดยเฉพาะกลุ่มสินค้าประมง พืชไร่ พืชสวน และปศุสัตว์ ตั้งแต่ต้นน้ำ กลางน้ำ ปลายน้ำ เพื่อการพัฒนาอย่างครบวงจร และเพิ่มขีดความสามารถในการแข่งขัน นอกจากนี้นโยบายทางด้านเกษตรอื่น ๆ อาทิ นโยบายประกันราคาสินค้าเกษตรยังเป็นส่วนสำคัญที่ส่งผลต่อการเจริญเติบโตทางเศรษฐกิจของจังหวัด

### 2. ปัจจัยที่เกี่ยวข้องกับการผลิตภาคเกษตร

#### 2.1 ราคาน้ำมัน (เบนซิน และดีเซล)

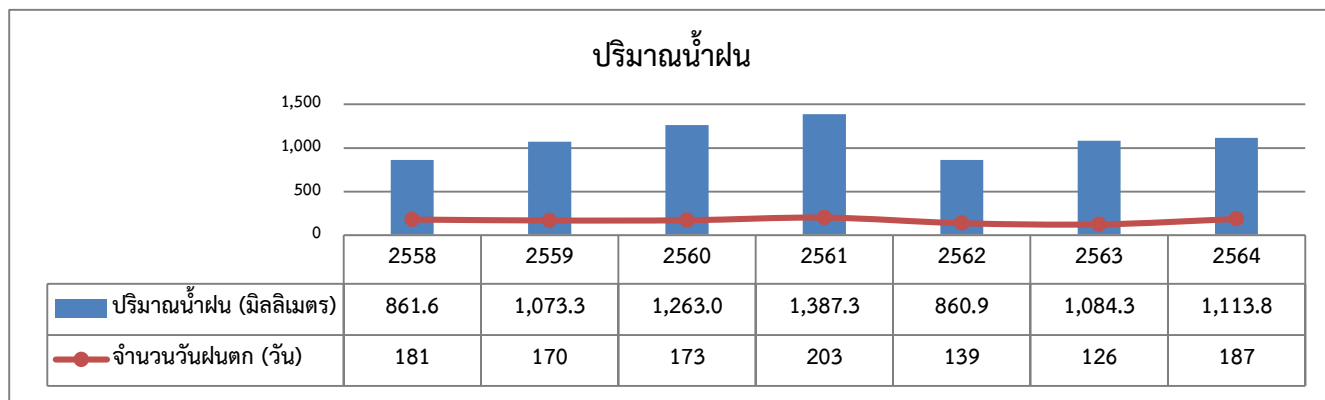
ราคาน้ำมันเชื้อเพลิงในพื้นที่จังหวัดประจวบคีรีขันธ์ ปี 2564 แบ่งเป็นน้ำมันเบนซิน ราคาเฉลี่ยลิตรละ 35.9 บาท เพิ่มขึ้นจากปีที่ผ่านมา ซึ่งมีราคาเฉลี่ยลิตรละ 29.6 บาท หรือเพิ่มขึ้นร้อยละ 21.2 ขณะที่น้ำมันดีเซลเฉลี่ยลิตรละ 28.1 บาท เพิ่มขึ้นจากปีที่ผ่านมา ซึ่งมีราคาเฉลี่ยลิตรละ 22.0 บาท หรือเพิ่มขึ้นร้อยละ 27.7 เนื่องจากเศรษฐกิจทั่วโลกเริ่มฟื้นตัวจากสถานการณ์การแพร่ระบาดของโรคโควิด - 19 ส่งผลให้ราคาพลังงานในตลาดโลกเพิ่มสูงขึ้นอย่างต่อเนื่อง กลุ่มโอเปกมีการควบคุมการผลิตน้ำมันดิบ ส่งผลให้ทั่วโลกเผชิญกับปัญหาราคาน้ำมันปรับตัวสูงขึ้น



ที่มา : [https://www.pttor.com/th/oil\\_price](https://www.pttor.com/th/oil_price)

## 2.2 สถานการณ์น้ำ

สถานการณ์น้ำในพื้นที่จังหวัดประจวบคีรีขันธ์ ปี 2564 มีจำนวนวันฝนตกเฉลี่ย 187 วัน เพิ่มขึ้นจากปีที่ผ่านมา ซึ่งเฉลี่ยอยู่ที่ 126 วัน หรือเพิ่มขึ้นร้อยละ 48.4 ในขณะที่ปริมาณน้ำฝน มีปริมาณ 1,113.8 มิลลิเมตร เพิ่มขึ้นจากปีที่ผ่านมา ซึ่งเฉลี่ยอยู่ที่ 1,084.3 มิลลิเมตร หรือเพิ่มขึ้นร้อยละ 2.7 ซึ่งยังคงอยู่ในเกณฑ์ปกติ เนื่องจากปริมาณที่วัดได้ไม่ต่ำกว่า 900 มิลลิเมตร จึงมีปริมาณน้ำฝนเพียงพอต่อภาคเกษตร



ที่มา : กรมอุตุนิยมวิทยา

## 2.3 สถานการณ์ภัยพิบัติด้านการเกษตร

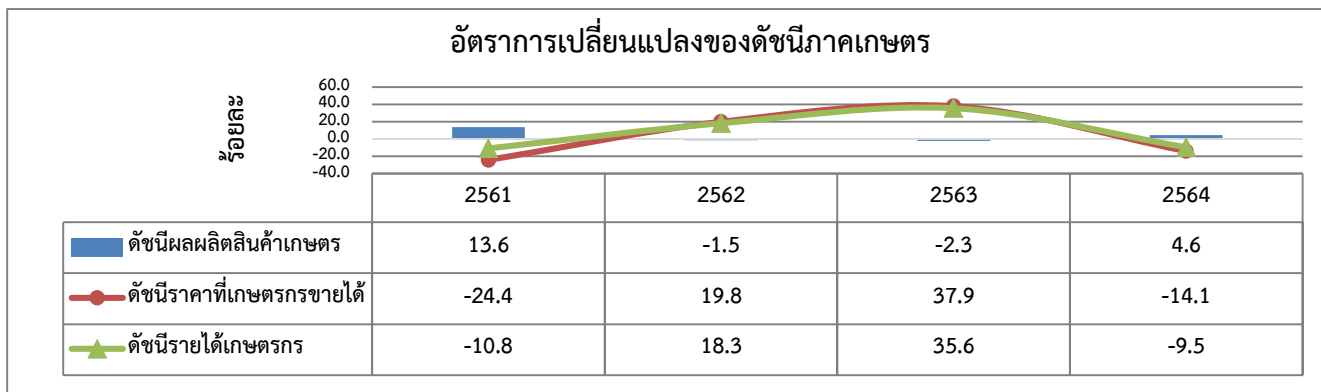
สถานการณ์การระบาดของแมลงศัตรูพืช พบการระบาดของหนอนหัวดำ แมลงค้ำหนาม และด้วงแรดในพื้นที่ปลูกมะพร้าว (ข้อมูลจากการสำรวจ ณ เดือนพฤศจิกายน 2564 สำนักงานเกษตรจังหวัดประจวบคีรีขันธ์) พบการระบาดของหนอนหัวดำร้อยละ 0.8 ของพื้นที่ยืนต้น การระบาดลดลงจากเดือนก่อน ด้วงแรดพบการระบาดร้อยละ 0.6 ของพื้นที่ยืนต้น การระบาดลดลงจากเดือนก่อน ขณะที่แมลงค้ำหนามพบการระบาดร้อยละ 2.5 ของพื้นที่ยืนต้น การระบาดเพิ่มขึ้นจากเดือนก่อน ทั้งนี้ การระบาดของแมลงศัตรูมะพร้าว ยังอยู่ในระดับที่ไม่รุนแรง โดยมีแนวทางการแก้ไขปัญหา การให้คำแนะนำการป้องกันโดยใช้วิธีแบบผสมผสาน สำหรับด้านปศุสัตว์ เจ้าหน้าที่ปศุสัตว์ประสานเกษตรกรผู้เลี้ยงโคเนื้อ และโคนม ทำการฉีดวัคซีนป้องกันโรคลัมปี สกิน เพื่อเสริมสร้างภูมิคุ้มกันโรคให้กับสัตว์ การปฐมพยาบาลสัตว์ป่วยพร้อมเฝ้าระวังโรคอย่างเข้มงวด การป้องกันและกำจัดแมลงในพื้นที่ การทำความสะอาดคอกและอุปกรณ์ในการเลี้ยง และกักสัตว์ใหม่ก่อนนำเข้าพื้นที่ ในส่วนของโรคตายด่วน หรือ EMS ในกุ้งยังไม่พบปัญหาการระบาดในพื้นที่เลี้ยงกุ้งในจังหวัด เนื่องจากที่ผ่านมาเกษตรกรผู้เลี้ยงกุ้งมีระบบการบริหารจัดการฟาร์มที่ได้มาตรฐาน มีการใช้นวัตกรรมการเลี้ยงกุ้งแบบอิงธรรมชาติ ทำให้สามารถดูแลควบคุมโรคระบาดได้ดีขึ้น

## 2.4 สถานการณ์การแพร่ระบาดของโรคโควิด - 19

สถานการณ์การแพร่ระบาดของโรคโควิด - 19 ปี 2564 ทำให้มีมาตรการปิดเมือง รวมถึงการปิดด่านการค้าชายแดน ส่งผลกระทบต่อระบบการขนส่ง การค้า และการส่งออกสินค้า การปิดสถานประกอบการ การหยุดชะงักของกิจกรรมการผลิต การติดโรคโควิด - 19 ของแรงงานในพื้นที่ และแรงงานบางส่วนยังไม่สามารถเดินทางกลับเข้ามาทำงานในพื้นที่ได้ ส่งผลให้เกิดปัญหาขาดแคลนแรงงานในภาคเกษตร อาทิ แรงงานในการเก็บเกี่ยวผลผลิต และแรงงานกรีดยาง

### 3. เครื่องชี้ทางด้านเศรษฐกิจการเกษตร

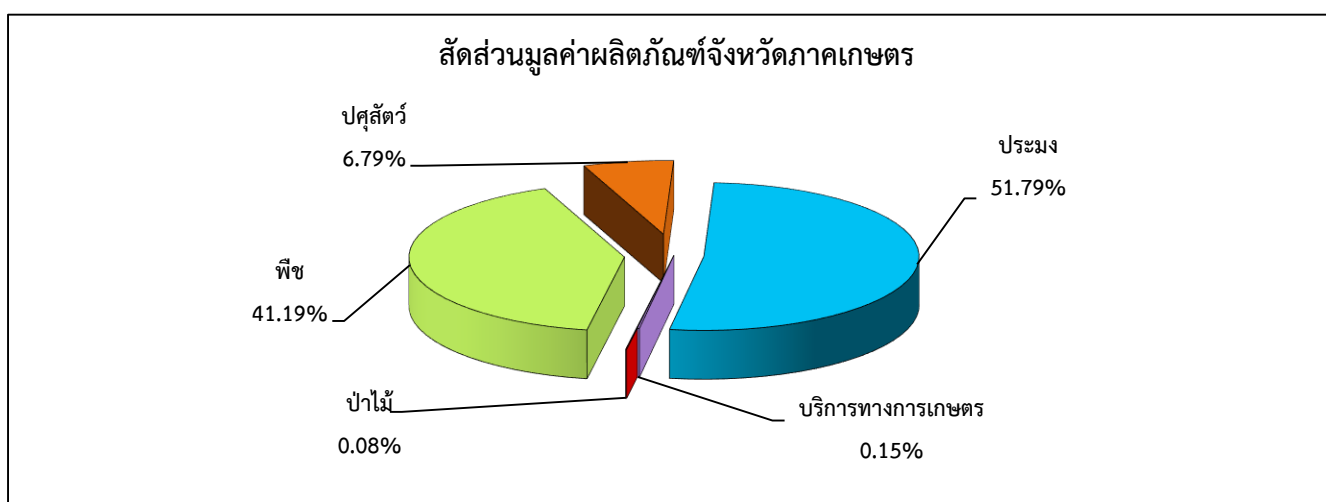
อัตราการเปลี่ยนแปลงดัชนีภาคเกษตรของจังหวัดประจวบคีรีขันธ์ ปี 2564 พบว่าดัชนีผลผลิตสินค้าเกษตรขยายตัวร้อยละ 4.6 เมื่อเทียบกับปีที่ผ่านมา จากการเพิ่มขึ้นของปริมาณผลผลิตสินค้าเกษตรที่สำคัญ ได้แก่ สับปะรดโรงงาน ปาล์มน้ำมัน มะพร้าวผลแก่ ใคเนื้อ นํ้านมดิบ และกุ้งขาวแวนนาไม ขณะที่ดัชนีราคาที่เกษตรกรขายได้หดตัวร้อยละ 14.1 ส่งผลให้ดัชนีรายได้เกษตรกรหดตัวร้อยละ 9.5



ที่มา : จากการคำนวณ

### 4. ภาวะเศรษฐกิจการเกษตร ปี 2564

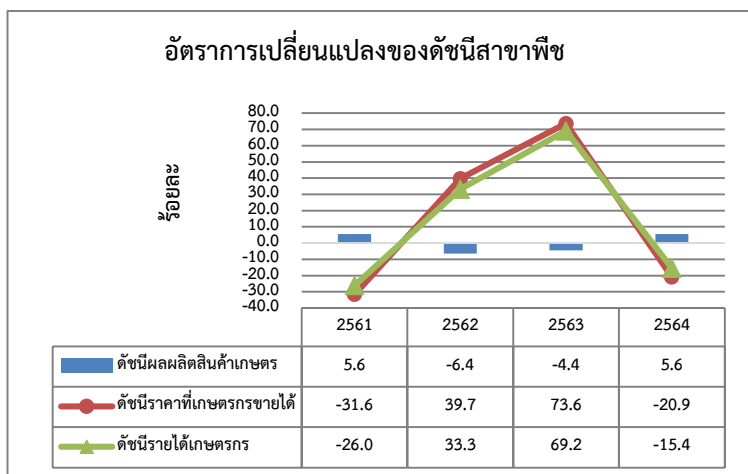
โครงสร้างภาคเกษตรที่สำคัญของจังหวัดประจวบคีรีขันธ์ ปี 2564 ประกอบด้วย 5 สาขา โดยสาขาประมง มีสัดส่วนมากที่สุด ร้อยละ 51.79 ของผลิตภัณฑ์มวลรวมภาคเกษตรของจังหวัด รองลงมาคือ สาขาพืช สาขาปศุสัตว์ สาขาบริการทางการเกษตร และสาขาป่าไม้ คิดเป็นร้อยละ 41.19, 6.79, 0.15 และ 0.08 ตามลำดับ จากสถานการณ์ที่มีผลต่อปริมาณการผลิตสินค้าเกษตร ซึ่งเป็นเครื่องชี้วัดการเติบโตของภาคเกษตร จากสาขาที่สำคัญ ได้แก่ สาขาประมง สาขาพืช และสาขาปศุสัตว์ จะเห็นว่าภาคเกษตรของจังหวัดประจวบคีรีขันธ์มีบทบาทสำคัญในการผลักดันการเติบโตทางเศรษฐกิจทั้ง 3 สาขา นอกจากจะผลิตเพื่อบริโภคภายในประเทศแล้วยังเป็นสินค้าเศรษฐกิจที่สร้างรายได้ระดับประเทศด้วย ได้แก่ กุ้งขาวแวนนาไม สับปะรดโรงงาน ยางพารา ปาล์มน้ำมัน มะพร้าวผลแก่ ใคเนื้อ และนํ้านมดิบ เป็นต้น



ที่มา : จากการคำนวณ

การประมาณการภาวะเศรษฐกิจการเกษตรจังหวัดประจวบคีรีขันธ์ พิจารณาจากปัจจัยต่าง ๆ ที่เกี่ยวข้องกับการผลิตภาคเกษตร อาทิ สภาพอากาศเอื้ออำนวยและปริมาณน้ำฝนเพิ่มขึ้น การขยายพื้นที่ชลประทานเพื่อรองรับการขยายตัวของพื้นที่การเกษตร การดูแลรายได้เกษตรกร การติดตาม และเตรียมการรองรับความเสี่ยงจากความผันผวนในระบบเศรษฐกิจและการเงิน ส่งผลให้ภาคเกษตรขยายตัวร้อยละ 4.4 โดยสาขาพืชขยายตัวร้อยละ 5.5 สาขาปศุสัตว์ขยายตัวร้อยละ 0.4 สาขาประมงขยายตัวร้อยละ 1.6 สาขาบริการทางการเกษตรขยายตัวร้อยละ 2.1 และสาขาป่าไม้ขยายตัวร้อยละ 0.6 รายละเอียดแต่ละสาขามีดังนี้

#### 4.1 สาขาพืช



จากกราฟอัตราการเปลี่ยนแปลงของดัชนีสาขาพืช ปี 2564 พบว่าดัชนีผลผลิตสินค้าเกษตรขยายตัวร้อยละ 5.6 เมื่อเทียบกับปีที่ผ่านมา จากการเพิ่มขึ้นของผลผลิตสินค้าเกษตรที่สำคัญ ได้แก่ สับปะรดโรงงาน ปาล์มน้ำมัน และมะพร้าวผลแก่ ขณะที่ดัชนีราคาที่เกษตรกรขายได้หดตัวร้อยละ 20.9 เนื่องจากปริมาณผลผลิตสับปะรดโรงงาน และมะพร้าวผลแก่ มีมากกว่าความต้องการของตลาดทำให้ดัชนีรายได้เกษตรกรหดตัวร้อยละ 15.4

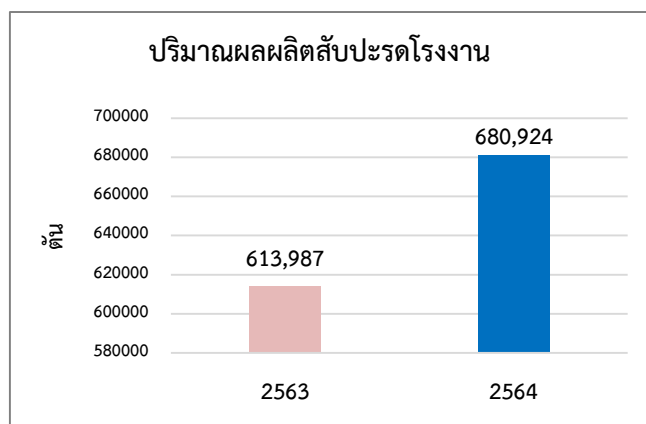
ที่มา : จากการคำนวณ

ภาวะการผลิตสาขาพืช ปี 2564 ขยายตัวร้อยละ 5.5 เมื่อเทียบกับปีที่ผ่านมา โดยพืชเศรษฐกิจที่สำคัญของจังหวัด ได้แก่ สับปะรดโรงงาน ปาล์มน้ำมัน และมะพร้าวผลแก่ โดยมีสถานการณ์ที่สำคัญดังนี้

#### ❖ สับปะรดโรงงาน

##### ภาวะการผลิต

ปี 2564 มีปริมาณผลผลิตสับปะรดโรงงาน 680,924 ตัน เพิ่มขึ้นจากปีที่ผ่านมา ซึ่งมีปริมาณผลผลิต 613,987 ตัน หรือเพิ่มขึ้นร้อยละ 10.9 เนื่องจากมีการขยายเนื้อที่เพาะปลูกในปีที่ผ่านมา อีกทั้งเกษตรกรบำรุงรักษาต้นสับปะรดเป็นอย่างดี ประกอบกับปริมาณน้ำฝนเพียงพอส่งผลให้เนื้อที่เก็บเกี่ยว และปริมาณผลผลิตเพิ่มขึ้น



ที่มา : ศูนย์สารสนเทศการเกษตร สำนักงานเศรษฐกิจการเกษตร  
หมายเหตุ : ปี 2564 ข้อมูลพยากรณ์ ณ ตุลาคม 2564

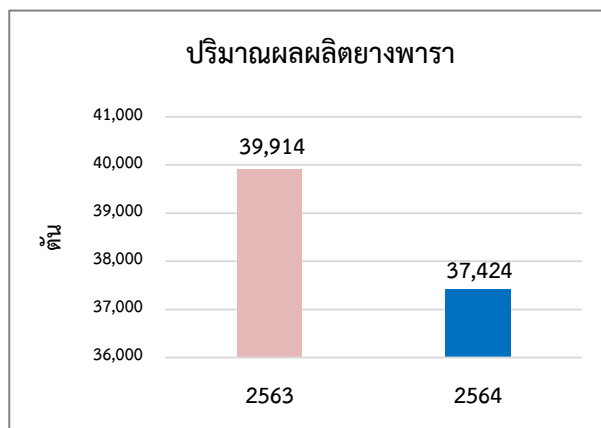
##### ระดับราคา

ปี 2564 ราคาสับปะรดโรงงานที่เกษตรกรขายได้เฉลี่ยกิโลกรัมละ 6.4 บาท ลดลงจากปีที่ผ่านมา ซึ่งมีราคาเฉลี่ยกิโลกรัมละ 11.4 บาท หรือลดลงร้อยละ 43.8 เนื่องจากปริมาณผลผลิตเพิ่มขึ้น ประกอบกับโรงงานแปรรูปสับปะรดเพื่อการส่งออกลดกำลังการผลิตลง และจำกัดการซื้อผลผลิตของเกษตรกร ส่งผลให้ราคาผลผลิตที่เกษตรกรขายได้ปรับตัวลดลง

## ❖ ยางพารา

### ภาวะการผลิต

ปี 2564 มีปริมาณผลผลิตยางพารา 37,424 ตัน ลดลงจากปีที่ผ่านมา ซึ่งมีปริมาณผลผลิต 39,914 ตัน หรือลดลงร้อยละ 6.2 เนื่องจากเนื้อที่กรีดยางลดลง ประกอบกับจำนวนวันฝนตกในพื้นที่มากขึ้น ซึ่งมีฝนตกชุกในช่วงปลายปี ทำให้จำนวนวันกรีดยางน้อยกว่าปีที่ผ่านมา ส่งผลให้ผลผลิตลดลง



ที่มา : ศูนย์สารสนเทศการเกษตร สำนักงานเศรษฐกิจการเกษตร  
หมายเหตุ : ปี 2564 ข้อมูลพยากรณ์ ณ พฤศจิกายน 2564

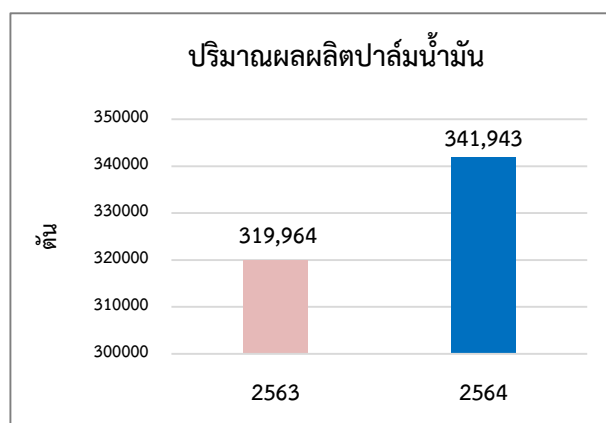
### ระดับราคา

ปี 2564 ราคาขายยางพาราที่เกษตรกรขายได้เฉลี่ยกิโลกรัมละ 53.9 บาท เพิ่มขึ้นจากปีที่ผ่านมา ซึ่งมีราคาเฉลี่ยกิโลกรัมละ 45.4 บาท หรือเพิ่มขึ้นร้อยละ 18.7 เนื่องจากอุตสาหกรรมแปรรูปยางพารามีความต้องการใช้ยางพาราอย่างต่อเนื่อง โดยเฉพาะอุตสาหกรรมการผลิตถุงมือยางสำหรับใช้ในทางการแพทย์ เนื่องจากสถานการณ์การแพร่ระบาดของโรคโควิด - 19 ทำให้ความต้องการใช้เพิ่มขึ้น ส่งผลให้ราคาขายยางพาราสูงขึ้น

## ❖ ปาล์มน้ำมัน

### ภาวะการผลิต

ปี 2564 มีปริมาณผลผลิตปาล์มน้ำมัน 341,943 ตัน เพิ่มขึ้นจากปีที่ผ่านมา ซึ่งมีปริมาณผลผลิต 319,964 ตัน หรือเพิ่มขึ้นร้อยละ 6.8 เนื่องจากเนื้อที่เก็บเกี่ยวผลผลิตเพิ่มขึ้น



ที่มา : ศูนย์สารสนเทศการเกษตร สำนักงานเศรษฐกิจการเกษตร  
หมายเหตุ : ปี 2564 ข้อมูลพยากรณ์ ณ ตุลาคม 2564

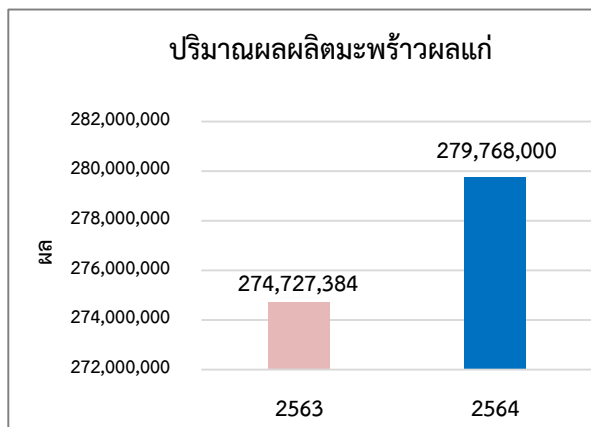
### ระดับราคา

ปี 2564 ราคาปาล์มน้ำมันที่เกษตรกรขายได้เฉลี่ยกิโลกรัมละ 6.7 บาท เพิ่มขึ้นจากปีที่ผ่านมา ซึ่งมีราคาเฉลี่ยกิโลกรัมละ 4.5 บาท หรือเพิ่มขึ้นร้อยละ 48.8 เนื่องจากผลผลิตปาล์มน้ำมันสามารถส่งออกต่างประเทศจีนและอินเดียได้มากขึ้น ประกอบกับภาครัฐมีมาตรการประกันรายได้เกษตรกรชาวสวนปาล์มน้ำมัน และการนำน้ำมันปาล์มไปใช้ในโรงไฟฟ้าหรือผลิตเป็นเชื้อเพลิงมากขึ้น ส่งผลให้ราคาปาล์มน้ำมันปรับตัวสูงขึ้น

❖ มะพร้าวผลแก่

ภาวะการผลิต

ปี 2564 มีปริมาณผลผลิตมะพร้าวผลแก่ 279,768,000 ผล เพิ่มขึ้นจากปีที่ผ่านมา ซึ่งมีปริมาณผลผลิต 274,727,384 ผล หรือเพิ่มขึ้นร้อยละ 1.8 เนื่องจากการเพิ่มขึ้นของเนื้อที่เก็บเกี่ยว ประกอบกับสภาพอากาศเอื้ออำนวย ปริมาณน้ำฝนที่เพียงพอ โรคแมลงศัตรูมะพร้าว ลดลงจากการดูแลโดยวิธีผสมผสาน ส่งผลต่อการติดจั่น และออกผลเพิ่มขึ้น

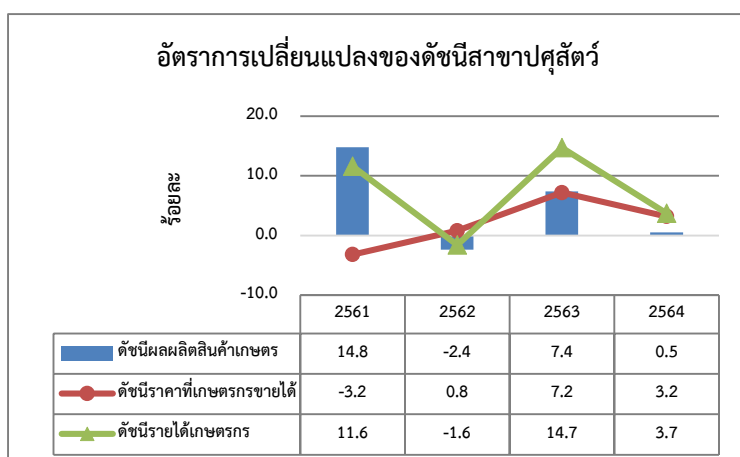


ที่มา : ศูนย์สารสนเทศการเกษตร สำนักงานเศรษฐกิจการเกษตร  
หมายเหตุ : ปี 2564 ข้อมูลพยากรณ์ ณ ตุลาคม 2564

ระดับราคา

ปี 2564 ราคามะพร้าวผลแก่ที่เกษตรกรขายได้เฉลี่ยผลละ 13.2 บาท ลดลงจากปีที่ผ่านมา ซึ่งมีราคาเฉลี่ยผลละ 17.7 บาท หรือลดลงร้อยละ 25.4 เนื่องจากความต้องการของตลาดค้าปลีก - ค้าส่งกะทิ เพื่อบริโภคในรูปแบบต่าง ๆ ลดลงจากสถานการณ์การแพร่ระบาดของโรคโควิด - 19 ทำให้ร้านค้า ร้านอาหารปิดบริการ ส่งผลให้ราคามะพร้าวผลแก่ลดลง

4.2 สาขาปศุสัตว์



จากกราฟอัตราการเปลี่ยนแปลงของดัชนีสาขาปศุสัตว์ ปี 2564 พบว่าดัชนีผลผลิตสินค้าเกษตรขยายตัวร้อยละ 0.5 เมื่อเทียบกับปีที่ผ่านมา เนื่องจากการขยายตัวของการเลี้ยงโคเนื้อและโคนม ขณะเดียวกันดัชนีราคาที่เกษตรกรขายได้ขยายตัวร้อยละ 3.2 จากการพัฒนาการเลี้ยงเพื่อให้ได้เนื้อโคและน้ำนมดิบที่มีคุณภาพตามความต้องการของตลาด ส่งผลให้ดัชนีรายได้ขยายตัวร้อยละ 3.7

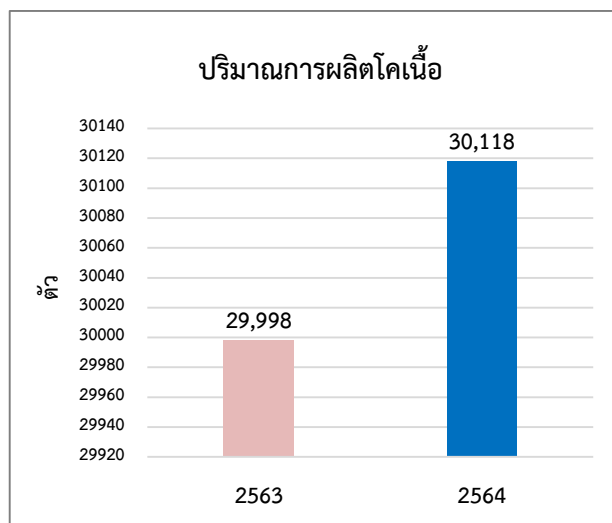
ที่มา : จากการค้าคำนวณ

ภาวะการผลิตสาขาปศุสัตว์ ปี 2564 ขยายตัวร้อยละ 0.4 เมื่อเทียบกับปีที่ผ่านมา จากการเพิ่มขึ้นของโคเนื้อ และนํ้านมดิบ ซึ่งเป็นสินค้าเกษตรที่สำคัญของสาขานี้ โดยมีสถานการณ์ที่สำคัญดังนี้

#### ❖ โคเนื้อ

##### ภาวะการผลิต

ปี 2564 มีปริมาณการผลิตโคเนื้อ 30,118 ตัว เพิ่มขึ้นจากปีที่ผ่านมา ซึ่งมีปริมาณการผลิต 29,998 ตัว หรือเพิ่มขึ้นร้อยละ 0.4 เนื่องจากภาครัฐส่งเสริมให้เกษตรกรเลี้ยงโคเนื้อ เพื่อลดความเสี่ยงจากปัญหาภัยธรรมชาติ และปัญหาด้านการเกษตรอื่นๆ เกษตรกรมีการดูแลรักษาแม่พันธุ์โคเนื้อไว้เพื่อเพิ่มอัตราการเกิด มีการปรับปรุงการเลี้ยงให้มีประสิทธิภาพ การประสานเจ้าหน้าที่ปศุสัตว์เข้าฉีดวัคซีนเพื่อเสริมสร้างภูมิคุ้มกัน และป้องกันแมลงพาหะนำโรคให้กับโค ทำให้สามารถควบคุมโรคได้เป็นอย่างดี ส่งผลให้ปริมาณการผลิตโคเนื้อเพิ่มขึ้น



ที่มา : จากการคำนวณ

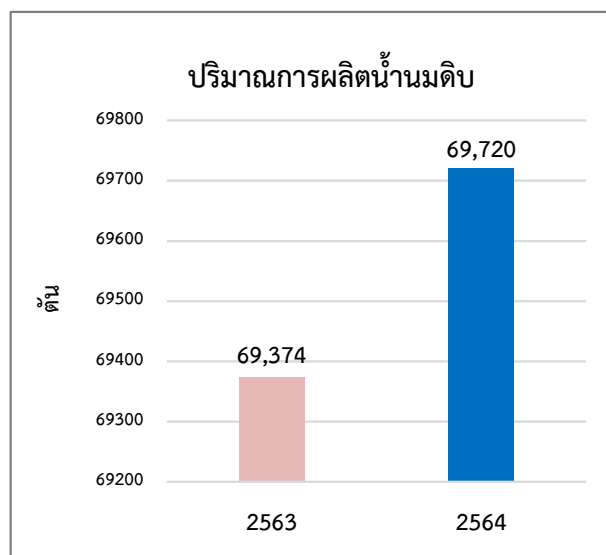
##### ระดับราคา

ปี 2564 ราคาโคเนื้อที่เกษตรกรขายได้เฉลี่ยกิโลกรัมละ 102.5 บาท เพิ่มขึ้นจากปีที่ผ่านมา ซึ่งมีราคาเฉลี่ยกิโลกรัมละ 95.9 บาท หรือเพิ่มขึ้นร้อยละ 6.8 เนื่องจากปริมาณความต้องการบริโภคเนื้อโคในประเทศ และการส่งออกสู่ตลาดต่างประเทศ โดยเฉพาะประเทศจีน และเวียดนาม ที่มีความต้องการทั้งเนื้อโค และโคมีชีวิตเพิ่มขึ้น ส่งผลให้ราคาโคเนื้อปรับตัวสูงขึ้น

#### ❖ นํ้านมดิบ

##### ภาวะการผลิต

ปี 2564 มีปริมาณการผลิตนํ้านมดิบ 69,720 ตัน เพิ่มขึ้นจากปีที่ผ่านมา ซึ่งมีปริมาณการผลิต 69,374 ตัน หรือเพิ่มขึ้นร้อยละ 0.4 เนื่องจากลูกโคเกิดใหม่ในรอบปี และจำนวนแม่โครีดนมเฉลี่ยในรอบปี มีจำนวนเพิ่มขึ้นจากแม่โคสาวทดแทน ประกอบกับภาครัฐมีนโยบายพัฒนาคุณภาพนํ้านมโค โดยการเพิ่มประสิทธิภาพอาหารสำหรับเลี้ยงโคนม ทำให้ราคานํ้านมดิบที่เกษตรกรขายได้อยู่ในเกณฑ์ดี จึงจูงใจให้เกษตรกรมีการพัฒนาการเลี้ยงโคนม รวมทั้งการบริหารจัดการฟาร์มให้เป็นระบบตามมาตรฐานฟาร์มที่ดี และมีประสิทธิภาพในการเลี้ยง โดยการปลดแม่โครีดนมที่ให้ผลผลิตน้อยและสุขภาพไม่ดีออกจากฟาร์ม ส่งผลให้นํ้านมดิบมีคุณภาพและปริมาณเพิ่มขึ้น



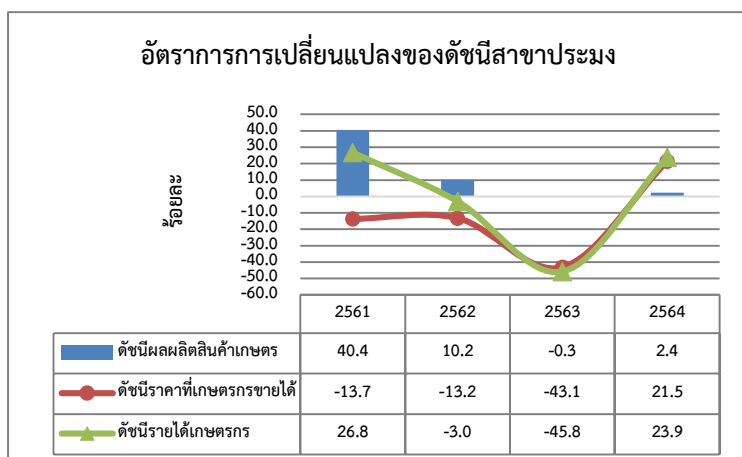
ที่มา : จากการคำนวณ

##### ระดับราคา

ปี 2564 ราคานํ้านมดิบที่เกษตรกรขายได้เฉลี่ยกิโลกรัมละ 18.0 บาท จากการได้รับการประกันราคานํ้านมดิบ รวมทั้งการเปิดการค้าเสรีอาเซียน ทำให้ความต้องการผลิตภัณฑ์นมในกลุ่มอาเซียนมีการขยายตัวอย่างต่อเนื่อง ส่งผลให้ราคานํ้านมดิบอยู่ในเกณฑ์ดี



### 4.3 สาขาประมง



จากกราฟอัตราการเปลี่ยนแปลงของดัชนีสาขาประมง ปี 2564 ดัชนีผลผลิตสินค้าเกษตรขยายตัวร้อยละ 2.4 เมื่อเทียบกับปีที่ผ่านมา เนื่องจากกุ้งขาวแวนนาไม มีปริมาณการผลิตออกสู่ตลาดเพิ่มขึ้น และดัชนีราคาที่เกษตรกรขายได้ขยายตัวร้อยละ 21.5 จากการฟื้นตัวของตลาดกุ้งหลังจากสถานการณ์การแพร่ระบาดของโรคโควิด - 19 ส่งผลให้ดัชนีรายได้เกษตรกรขยายตัวร้อยละ 23.9

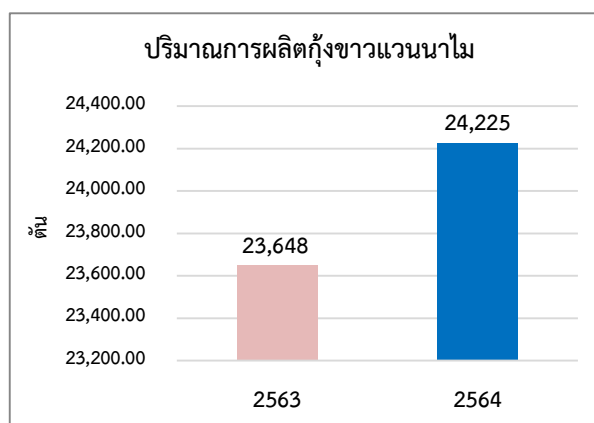
ที่มา : จากการคำนวณ

ภาวะการผลิตสาขาประมง ปี 2564 ขยายตัวร้อยละ 1.6 เพิ่มขึ้นจากปีที่ผ่านมา ซึ่งกุ้งขาวแวนนาไมเป็นสินค้าเกษตรที่สำคัญของสาขานี้ โดยมีสถานการณ์ที่สำคัญดังนี้

#### ❖ กุ้งขาวแวนนาไม

##### ภาวะการผลิต

ปี 2564 มีปริมาณการผลิตกุ้งขาวแวนนาไม 24,225 ตัน เพิ่มขึ้นจากปีที่ผ่านมา ซึ่งมีปริมาณการผลิต 23,648 ตัน หรือเพิ่มขึ้นร้อยละ 2.4 เนื่องจากเกษตรกรเพิ่มปริมาณการปล่อยลูกกุ้งมากกว่าปีที่ผ่านมา และมีระบบการบริหารจัดการการเลี้ยงที่มีประสิทธิภาพ สามารถควบคุมโรคได้ดี การเลี้ยงมีอัตราการรอดสูง ส่งผลให้ผลผลิตมีคุณภาพและปริมาณเพิ่มขึ้น



ที่มา : ศูนย์สารสนเทศการเกษตร สำนักงานเศรษฐกิจการเกษตร  
หมายเหตุ : ปี 2564 ข้อมูลพยากรณ์ ณ พฤศจิกายน 2564

##### ระดับราคา

ปี 2564 ราคากุ้งขาวแวนนาไมที่เกษตรกรขายได้เฉลี่ยกิโลกรัมละ 94.7 บาท เพิ่มขึ้นจากปีที่ผ่านมา ซึ่งเฉลี่ยกิโลกรัมละ 78.3 บาท หรือเพิ่มขึ้นร้อยละ 20.9 เนื่องจากการส่งเสริมการบริโภคกุ้งภายในประเทศ และความร่วมมือของภาครัฐและเอกชนในการเพิ่มช่องทางการจัดจำหน่ายผลผลิตให้แก่เกษตรกร อีกทั้งมีการสนับสนุนให้เกษตรกรเข้าร่วมโครงการช่วยเหลือเกษตรกรผู้เลี้ยงกุ้งเพื่อพยุงราคาไม่ให้ตกต่ำ ส่งผลให้ราคาปรับตัวสูงขึ้น



#### 4.4 สาขาบริการทางการเกษตร

ปี 2564 อัตราการเติบโตสาขาบริการทางการเกษตรขยายตัวร้อยละ 2.1 จากการเพิ่มขึ้นของพื้นที่ปลูกสับปะรดโรงงาน ซึ่งเป็นพืชเศรษฐกิจสำคัญของจังหวัด ส่งผลให้การจ้างบริการเกี่ยวและเตรียมเนื้อที่เพาะปลูกขยายตัว



#### 4.5 สาขาป่าไม้

ปี 2564 สาขาป่าไม้ มีอัตราการขยายตัวร้อยละ 0.6 จากการเก็บผลผลิตรังนกที่มีคุณภาพ ซึ่งยังเป็นที่ต้องการของตลาดทั้งในและต่างประเทศ ขณะเดียวกันมีกิจกรรมการปลูกไม้เศรษฐกิจ และการเผาถ่านเพิ่มขึ้นแม้ว่าจะไม่มากนัก ส่งผลให้สาขาป่าไม้ขยายตัว

## 5. แนวโน้มเศรษฐกิจการเกษตร ปี 2565

สำนักงานเศรษฐกิจการเกษตรที่ 10 จังหวัดราชบุรี ได้ประมาณการภาวะเศรษฐกิจการเกษตรจังหวัดประจวบคีรีขันธ์ ปี 2565 โดยคาดว่าภาคเกษตรจะขยายตัวอยู่ในช่วงร้อยละ 0.7 – 1.7 จากสภาพอากาศ และปริมาณน้ำต้นทุนในเขื่อนและในอ่างเก็บน้ำมีเพิ่มขึ้นจากการบริหารจัดการน้ำที่มีประสิทธิภาพมากขึ้น การขยายพื้นที่ชลประทานเพื่อรองรับการขยายตัวของพื้นที่การเกษตรและเพื่อการแก้ไขปัญหาอุทกภัยที่จะสร้างความเสียหายต่อพื้นที่การเกษตร

❖ ภาวะการผลิตสาขาพืช ปี 2565 คาดว่าขยายตัวอยู่ในช่วงร้อยละ 1.1 – 2.1 มีทิศทางขยายตัวได้ดีจากการเพิ่มขึ้นของผลผลิตปาล์มน้ำมัน และยางพารา เนื่องจากราคามีแนวโน้มสูงขึ้น จึงใจให้เกษตรกรหันมาดูแลรักษาเพื่อให้ผลผลิตมีคุณภาพ อีกทั้งแนวโน้มการเพิ่มขึ้นของผลผลิตมะพร้าวผลแก่ เนื่องจากปริมาณน้ำในปีที่ผ่านมาเพียงพอต่อการเจริญเติบโต ซึ่งมีผลต่อทิศทางการขยายตัวของสาขาพืช

❖ ภาวะการผลิตสาขาปศุสัตว์ ปี 2565 คาดว่าขยายตัวอยู่ในช่วงร้อยละ 0.1 – 1.1 เนื่องจากภาครัฐส่งเสริมให้มีการเลี้ยงโคเนื้อ โคนม และแพะพันธุ์ดี มีการเตรียมพร้อมเรื่องแหล่งอาหารให้เพียงพอต่อการเลี้ยง ตลอดจนการควบคุมโรคและแมลงพาหะไม่ให้เกิดการระบาดในระดับที่รุนแรง เพื่อความตื่นตัวในการบริโภคสินค้าปศุสัตว์ที่มีความปลอดภัย

❖ ภาวะการผลิตสาขาประมง ปี 2565 คาดว่าอยู่ในช่วงร้อยละ (-0.3) – 0.7 ซึ่งกุ้งขาวแวนนาไมเป็นสินค้าเกษตรที่สำคัญในสาขานี้ และจากสถานการณ์การแพร่ระบาดของโรคโควิด - 19 มีผลต่อการตัดสินใจปล่อยปริมาณลูกกุ้งของเกษตรกร เพื่อไม่ให้เกิดความเสี่ยงด้านการตลาดและต้นทุนการเลี้ยง ทำให้ภาวะการผลิตของสาขาประมงมีทิศทางที่อาจจะหดตัวหรือขยายตัวได้แต่ไม่มากนัก

❖ ภาวะการผลิตสาขาบริการทางการเกษตร ปี 2565 คาดว่าขยายตัวอยู่ในช่วงร้อยละ 0.7 – 1.7 เนื่องจากการจ้างบริการเตรียมดินและเกี่ยวเกี่ยวผลผลิตเพิ่มขึ้น จากการเพิ่มขึ้นของเนื้อที่เพาะปลูกพืชเศรษฐกิจที่สำคัญของจังหวัด

❖ ภาวะการผลิตสาขาป่าไม้ ปี 2565 คาดว่าอยู่ในช่วงร้อยละ (-1.3) – 0.3 จากการลดการตัดโค่นไม้ยางพาราที่ยังสามารถให้ผลผลิตน้ำยางได้ ขณะเดียวกัน มีกิจกรรมการปลูกไม้เศรษฐกิจ และการเผาถ่านเพิ่มขึ้นแม้ว่าจะไม่มากนัก

ตารางที่ 1 อัตราการเปลี่ยนแปลงของผลิตภัณฑ์มวลรวมภาคเกษตรจังหวัดประจวบคีรีขันธ์

หน่วย : ร้อยละ

สาขา	2564	2565
ภาคเกษตร	4.4	0.7 – 1.7
พืช	5.5	1.1 – 2.1
ปศุสัตว์	0.4	0.1 – 1.1
ประมง	1.6	(-0.3) – 0.7
บริการทางการเกษตร	2.1	0.7 – 1.7
ป่าไม้	0.6	(-1.3) – 0.3

ที่มา : ประมาณการ โดย สำนักงานเศรษฐกิจการเกษตรที่ 10 จังหวัดราชบุรี

ตารางที่ 2 ผลผลิตสินค้าเกษตรที่สำคัญ (ปีปฏิทิน)

รายการ	ปี 2563	ปี 2564	อัตราการเปลี่ยนแปลง (ร้อยละ)
สับปรดโรงงาน (ตัน)	613,987	680,924	10.9
ยางพารา (ตัน)	39,914	37,424	-6.2
ปาล์มน้ำมัน (ตัน)	319,964	341,943	6.8
มะพร้าวผลแก่ (ผล)	274,727,384	279,768,000	1.8
โคเนื้อ (ตัว)	29,998	30,118	0.4
น้านมดิบ (ตัน)	69,374	69,720	0.4
กุ้งขาวแวนนาไม (ตัน)	23,648	24,225	2.4

ที่มา : ศูนย์สารสนเทศการเกษตร สำนักงานเศรษฐกิจการเกษตร

หมายเหตุ : ปี 2564 ข้อมูลประมาณการ โดย สำนักงานเศรษฐกิจการเกษตรที่ 10 จังหวัดราชบุรี

ตารางที่ 3 ราคาที่เกษตรกรขายได้ของสินค้าเกษตรที่สำคัญ

รายการ	ปี 2563	ปี 2564	อัตราการเปลี่ยนแปลง (ร้อยละ)
สับปรดโรงงาน (บาท/กก.)	11.4	6.4	-43.8
ยางพารา (บาท/กก.)	45.4	53.9	18.7
ปาล์มน้ำมัน (บาท/กก.)	4.5	6.7	48.8
มะพร้าวผลแก่ (บาท/ผล)	17.7	13.2	-25.4
โคเนื้อ (บาท/กก.)	95.9	102.5	6.8
น้านมดิบ (บาท/กก.)	18.0	18.0	-
กุ้งขาวแวนนาไม (บาท/กก.)	78.3	94.7	20.9

ที่มา : ศูนย์สารสนเทศการเกษตร สำนักงานเศรษฐกิจการเกษตร

หมายเหตุ : ปี 2564 ข้อมูลประมาณการ โดย สำนักงานเศรษฐกิจการเกษตรที่ 10 จังหวัดราชบุรี