



รายงานภาวะเศรษฐกิจการเกษตร จังหวัดราชบุรี

ภาวะเศรษฐกิจการเกษตรปี 2565 และแนวโน้มปี 2566 จังหวัดราชบุรี

ROAE Outlook

ภาวะเศรษฐกิจการเกษตร

หน้า

1. ภาพรวมเศรษฐกิจ จังหวัดราชบุรี.....	2
2. ปัจจัยที่เกี่ยวข้องกับการผลิตภาคเกษตร.....	3
2.1 สถานการณ์น้ำ	
2.2 สถานการณ์ภัยธรรมชาติ และโรคแมลงศัตรูพืชระบอบ	
2.3 ราคาน้ำมัน	
3. เครื่องชี้ภาวะเศรษฐกิจการเกษตร จังหวัดราชบุรี.....	4
4. ภาวะเศรษฐกิจการเกษตร ปี 2565.....	6
สาขาพืช	
สาขาปศุสัตว์	
สาขาประมง	
สาขาบริการทางการเกษตร	
สาขาป่าไม้	
5. แนวโน้มภาวะเศรษฐกิจการเกษตรปี 2566..	11
สาขาพืช	
สาขาปศุสัตว์	
สาขาประมง	
สาขาบริการทางการเกษตร	
สาขาป่าไม้	
ตารางที่ 1 อัตราการเติบโตของผลิตภัณฑ์มวลรวม จังหวัดราชบุรี.....	11
ตารางที่ 2 ผลผลิตสินค้าเกษตรที่สำคัญ (ปีปฏิทิน)	12
ตารางที่ 3 ราคาสินค้าเกษตรที่เกษตรกรขายได้	12

ภาวะเศรษฐกิจการเกษตรจังหวัดราชบุรี ปี 2565 ภาคเกษตรขยายตัวร้อยละ 0.9 เมื่อเทียบกับปีที่ผ่านมา โดยสาขาพืชขยายตัวร้อยละ 3.7 สาขาปศุสัตว์หดตัวร้อยละ 4.9 สาขาประมงขยายตัวร้อยละ 3.0 สาขาบริการทางการเกษตรขยายตัวร้อยละ 1.9 และสาขาป่าไม้ขยายตัวร้อยละ 1.3

ผลผลิตสินค้าเกษตรที่เพิ่มขึ้น ได้แก่ สับปะรดโรงงาน อ้อยโรงงาน มันสำปะหลังโรงงาน และกุ้งขาวแวนนาไม เนื่องจากสภาพอากาศเอื้ออำนวยและปริมาณน้ำฝนที่เหมาะสม ทำให้พืชเจริญเติบโตดี ประกอบกับราคาที่เกษตรกรขายได้อยู่ในเกณฑ์ดี ส่งผลให้ขยายการผลิตเพิ่มขึ้น ส่วนสาขาปศุสัตว์ ได้แก่ สุกร ไก่เนื้อ และน้ำนมดิบ ลดลงเนื่องจากสถานการณ์โรคระบาดสัตว์ทำให้ปริมาณแม่พันธุ์ในระบบลดลง และต้นทุนการผลิตที่ปรับตัวสูงขึ้น เกษตรกรจึงชะลอการเลี้ยง ส่งผลให้ผลผลิตลดลง

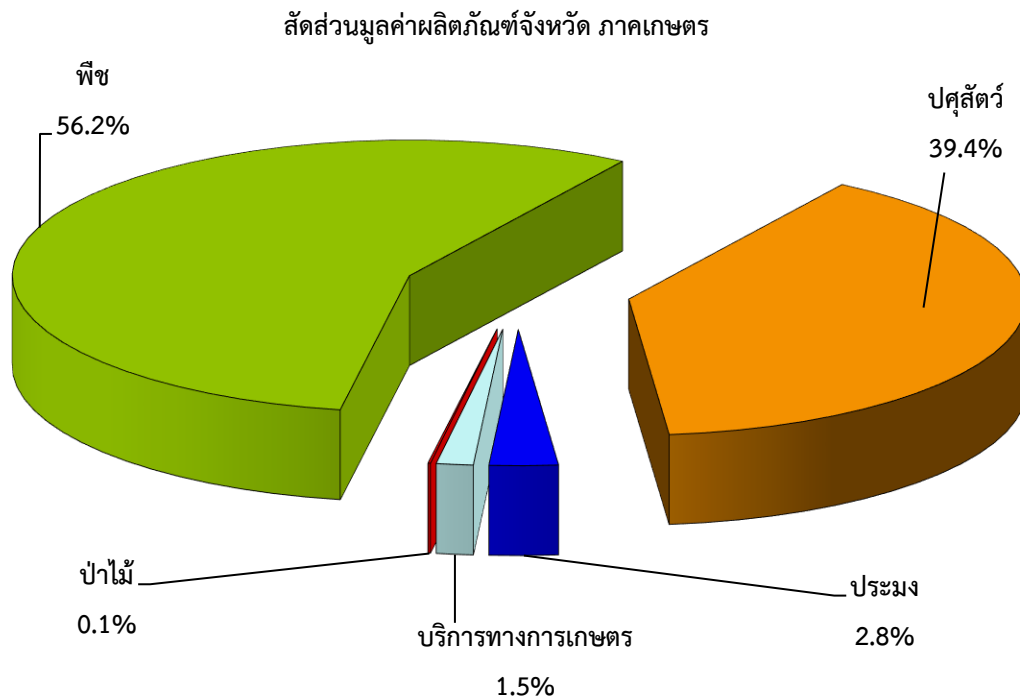
แนวโน้มเศรษฐกิจการเกษตรจังหวัดราชบุรี ปี 2566 คาดว่าภาคเกษตรขยายตัวอยู่ในช่วงร้อยละ 0.6 – 1.6 โดยสาขาพืชขยายตัวอยู่ในช่วงร้อยละ 0.4 – 1.4 สาขาปศุสัตว์อยู่ในช่วงร้อยละ (-0.3) – 0.7 สาขาประมงอยู่ในช่วงร้อยละ 1.7 - 2.7 สาขาบริการทางการเกษตรอยู่ในช่วงร้อยละ 0.7 – 1.7 และสาขาป่าไม้อยู่ในช่วงร้อยละ 0.5 – 1.5 เนื่องจากความต้องการสินค้าเกษตรมีแนวโน้มเพิ่มขึ้นหลังจากการผ่อนคลายมาตรการควบคุมการระบาดของโควิด-19 ทำให้กิจกรรมการผลิต การค้า การขนส่งสินค้า และการท่องเที่ยวกลับมาดำเนินการตามปกติได้มากขึ้น ส่งผลให้ราคาสินค้าเกษตรหลายชนิดอยู่ในเกณฑ์ดี จูงใจให้เกษตรกรขยายการเพาะปลูกเพิ่มขึ้น นอกจากนี้ การดำเนินนโยบายและมาตรการด้านการพัฒนาประสิทธิภาพการผลิต รวมทั้งการขยายช่องทางการตลาดทำให้เกษตรกรสามารถทำการผลิตได้อย่างต่อเนื่อง และมีช่องทางในการจำหน่ายสินค้าเกษตรมากขึ้น อย่างไรก็ตาม ยังคงมีปัจจัยเสี่ยงจากความแปรปรวนของสภาพอากาศที่อาจส่งผลกระทบต่อกระบวนการผลิต การเฝ้าระวังโรคพืชและสัตว์ รวมถึงสถานการณ์การแพร่ระบาดของโรคโควิด - 19 ที่ส่งผลกระทบต่อภาคเกษตร



1. ภาพรวมเศรษฐกิจจังหวัดราชบุรี

ผลิตภัณฑ์มวลรวมจังหวัด ณ ราคาประจำปี ของจังหวัดราชบุรี ปี 2563 มีมูลค่า 180,496 ล้านบาท ประกอบด้วยภาคเกษตร มูลค่า 33,466 ล้านบาท และนอกภาคเกษตรมูลค่า 147,030 ล้านบาท โดยภาคเกษตร มีสาขาเกษตรกรรม การป่าไม้ และการประมง เป็นสาขาการผลิตหลักในการขับเคลื่อนเศรษฐกิจของจังหวัด คิดเป็นสัดส่วนร้อยละ 18.5 ส่วนนอกภาคเกษตรคิดเป็นสัดส่วนร้อยละ 81.5 โดยมีสาขาไฟฟ้า ก๊าซ ใอน้ำ และระบบการปรับอากาศมีสัดส่วนร้อยละ 30.0 รองลงมาสาขาอุตสาหกรรมมีสัดส่วนร้อยละ 23.0 สาขาการขนส่ง ขายปลีกมีสัดส่วนร้อยละ 14.1 สาขาการขนส่ง และสถานที่เก็บสินค้ามีสัดส่วนร้อยละ 6.3 สาขาการบริหารราชการ การป้องกันประเทศ และประกันสังคมภาคบังคับมีสัดส่วนร้อยละ 4.5 และสาขาอื่นๆ มีสัดส่วนรวมกันร้อยละ 3.6 (ที่มา : สำนักงานสภาพัฒนาการเศรษฐกิจและสังคมแห่งชาติ)

โครงสร้างภาคเกษตรที่สำคัญ ปี 2565 ประกอบด้วย 5 สาขา โดยสาขาพืชมีสัดส่วนร้อยละ 56.2 ของผลิตภัณฑ์มวลรวมภาคเกษตรของจังหวัด รองลงมา ได้แก่ สาขาปศุสัตว์ ประมง บริการทางการเกษตร และป่าไม้ มีสัดส่วนร้อยละ 39.4, 2.8, 1.5 และ 0.1 ตามลำดับ จากสถานการณ์ที่มีผลต่อปริมาณการผลิตสินค้าเกษตร ซึ่งเป็นเครื่องชี้วัดการเติบโตของภาคเกษตรจากสาขาที่สำคัญ ได้แก่ สาขาพืช สาขาปศุสัตว์ และสาขาประมง จะเห็นว่าภาคการเกษตรของจังหวัดราชบุรี มีบทบาทสำคัญในการผลักดันการเติบโตทางเศรษฐกิจของจังหวัด โดยผลผลิตการเกษตรทั้ง 3 สาขา นอกจากจะผลิตเพื่อบริโภคภายในประเทศแล้วยังเป็นสินค้าเศรษฐกิจที่สร้างรายได้ ระดับประเทศ ได้แก่ ข้าวนาปี ข้าวนาปรัง สุก รัง ใอน้ำ น้ันมดิบ และกุ้งขาวแวนนาไม เป็นต้น



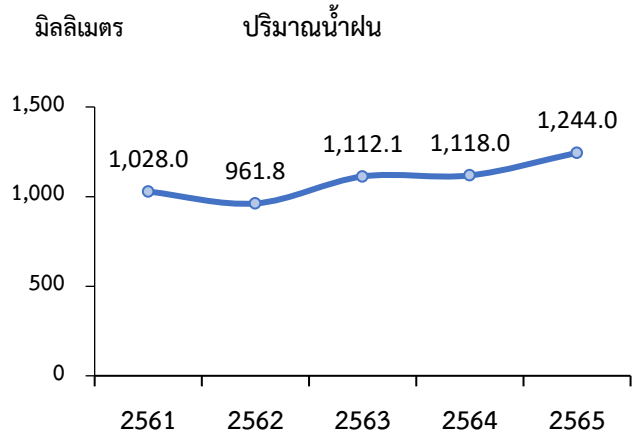
ที่มา : สำนักงานเศรษฐกิจการเกษตรที่ 10 จังหวัดราชบุรี



2. ปัจจัยที่เกี่ยวข้องกับการผลิตภาคเกษตร

2.1 สถานการณ์น้ำ

ปี 2565 ปริมาณน้ำฝนในพื้นที่จังหวัดราชบุรี เฉลี่ย 1,244.0 มิลลิเมตร เพิ่มขึ้นจากช่วงเดียวกันของปีที่ผ่านมาซึ่งมีปริมาณน้ำฝน 1,118.0 มิลลิเมตร หรือเพิ่มขึ้นร้อยละ 11.3 ในขณะที่จำนวนวันฝนตกมีจำนวน 154 วันเพิ่มขึ้นจากช่วงเดียวกันของปีที่ผ่านมา ซึ่งอยู่ที่ 148 วัน หรือเพิ่มขึ้นร้อยละ 4.0 ส่งผลให้น้ำในเขื่อนหลักและน้ำธรรมชาติมีเพิ่มขึ้น และเพียงพอต่อการเพาะปลูก ทั้งนี้ ต้องมีการบริหารจัดการน้ำอย่างเป็นระบบให้เพียงพอและเหมาะสมกับพื้นที่



ที่มา : กรมอุตุนิยมวิทยา

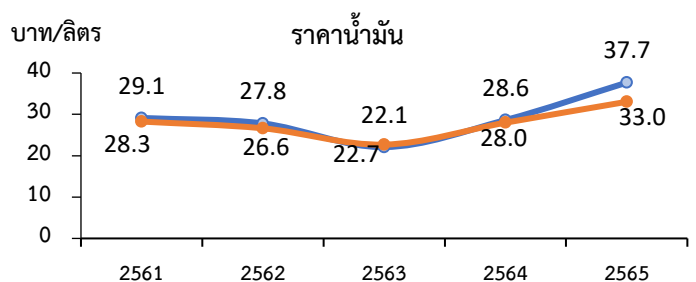
2.2 สถานการณ์ภัยธรรมชาติ และโรคแมลงศัตรูพืชระบาด

1) สถานการณ์การระบาดของโรคพืช แมลงศัตรูพืช เช่น เพลี้ยกระโดดสีน้ำตาลทำลายต้นข้าว โรคใบต่าง มันสำปะหลัง ซึ่งทางจังหวัดได้มีการประชาสัมพันธ์และมีมาตรการควบคุมโรคพืช โดยให้เจ้าหน้าที่ที่เกี่ยวข้องลงพื้นที่ติดตามสถานการณ์ และให้คำแนะนำ สามารถควบคุมการระบาดในพื้นที่ได้

2) เนื่องจากความกังวลเกี่ยวกับการระบาดของโรคอหิวาต์แอฟริกัน ในสุกร (African Swine Fever: ASF) สำนักงานปศุสัตว์จังหวัดได้ลงพื้นที่เข้าตรวจสอบและเก็บตัวอย่างฟาร์มสุกรในพื้นที่เป้าหมาย และที่ได้รับการร้องเรียนจากกลุ่มบุคคลอย่างต่อเนื่อง ซึ่งยังไม่พบเชื้อดังกล่าว โดยทางจังหวัดได้เพิ่มประสิทธิภาพการเฝ้าระวังป้องกันโรค และควบคุมโรคอย่างเข้มงวด

2.3 ราคาน้ำมัน

ในปี 2565 น้ำมันแก๊สโซฮอล์ 95 ราคาเฉลี่ยลิตรละ 37.7 บาท เพิ่มขึ้นจากปีที่ผ่านมา ซึ่งมีราคาเฉลี่ยลิตรละ 28.6 บาทหรือเพิ่มขึ้นร้อยละ 31.8 ขณะที่น้ำมันดีเซลเฉลี่ยลิตรละ 33.0 บาท เพิ่มขึ้นจากปีที่ผ่านมา ซึ่งมีราคาเฉลี่ยลิตรละ 28.0 บาท หรือเพิ่มขึ้นร้อยละ 17.8 โดยมีสาเหตุจากปัจจัยด้านอุปทานน้ำมันในตลาดโลกที่ตึงตัวจากสงครามระหว่างรัสเซียและยูเครน ทำให้ภาวะเงินเฟ้อในหลายประเทศสูงเป็นประวัติการณ์ รวมถึงกลุ่มโอเปกและพันธมิตรที่ไม่สามารถเพิ่มกำลังการผลิตได้ทำให้เกิดปัญหาขาดแคลน และสถานการณ์โควิด - 19 เริ่มฟื้นตัวในช่วงนี้ ทำให้ความต้องการบริโภคน้ำมันสูงเกินกว่ากำลังการผลิต ส่งผลให้ราคาน้ำมันสูงขึ้น



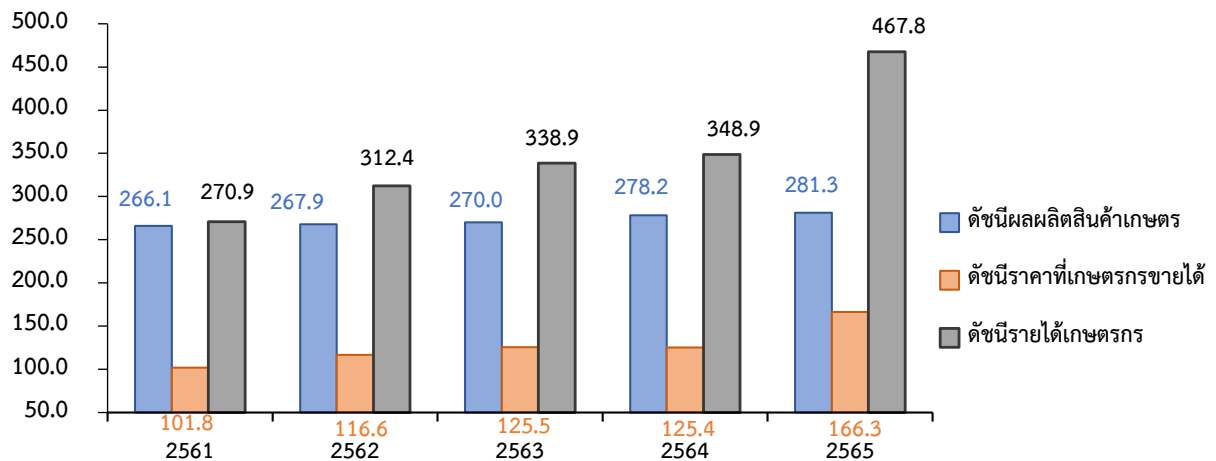
ที่มา : บริษัท ปตท. จำกัด (มหาชน) แก๊สโซฮอล์ 95 ดีเซล



3. เครื่องชี้ภาวะเศรษฐกิจการเกษตร จังหวัดราชบุรี

3.1 ดัชนีผลผลิตสินค้าเกษตร ในปี 2565 อยู่ที่ระดับ 281.3 เพิ่มขึ้นร้อยละ 1.1 จากปีที่ผ่านมา ซึ่งอยู่ที่ระดับ 278.2 ส่วนดัชนีราคาที่เกษตรกรขายได้ อยู่ที่ระดับ 166.3 เพิ่มขึ้นร้อยละ 32.6 จากปีที่ผ่านมา ซึ่งอยู่ที่ระดับ 125.4 ส่งผลให้ดัชนีรายได้เกษตรกรอยู่ที่ระดับ 467.8 เพิ่มขึ้นร้อยละ 34.1 จากปีที่ผ่านมา ซึ่งอยู่ที่ระดับ 348.8

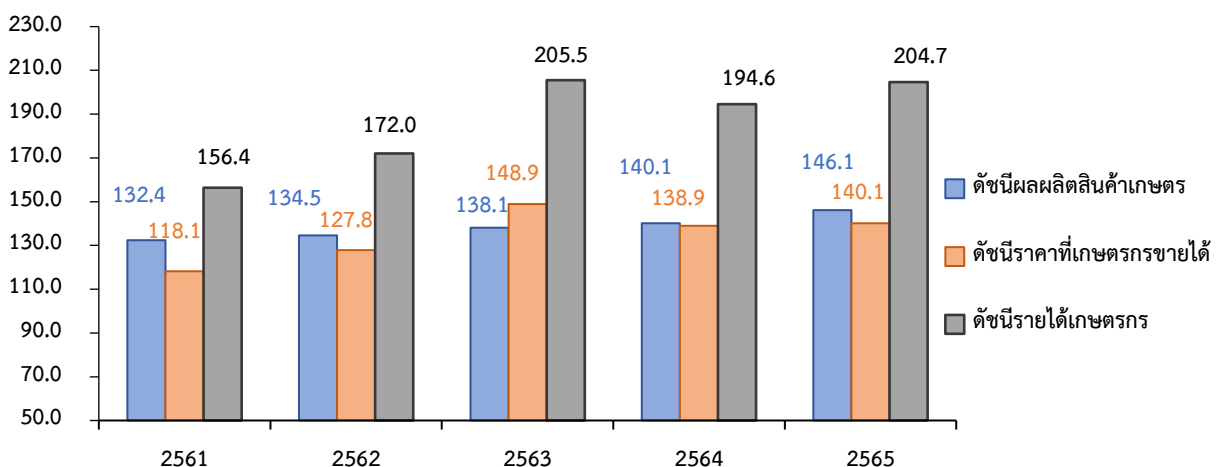
ดัชนีผลผลิตสินค้าเกษตร ดัชนีราคาที่เกษตรกรขายได้ และดัชนีรายได้เกษตรกร



ที่มา : สำนักงานเศรษฐกิจการเกษตรที่ 10 ราชบุรี

3.2 ดัชนีผลผลิตสาขาพืช ในปี 2565 อยู่ที่ระดับ 146.1 เพิ่มขึ้นร้อยละ 4.3 จากปีที่ผ่านมา ซึ่งอยู่ที่ระดับ 140.1 ขณะที่ดัชนีราคาสินค้าพืชที่เกษตรกรขายได้ อยู่ที่ระดับ 140.1 เพิ่มขึ้นร้อยละ 0.8 จากปีที่ผ่านมา ซึ่งอยู่ที่ระดับ 138.9 ส่งผลให้ดัชนีรายได้เกษตรกรสาขาพืชอยู่ที่ระดับ 204.7 เพิ่มขึ้นร้อยละ 5.1 จากปีที่ผ่านมา ซึ่งอยู่ที่ระดับ 194.6

ดัชนีผลผลิตสินค้าเกษตร ดัชนีราคาที่เกษตรกรขายได้ และดัชนีรายได้เกษตรกร สาขาพืช

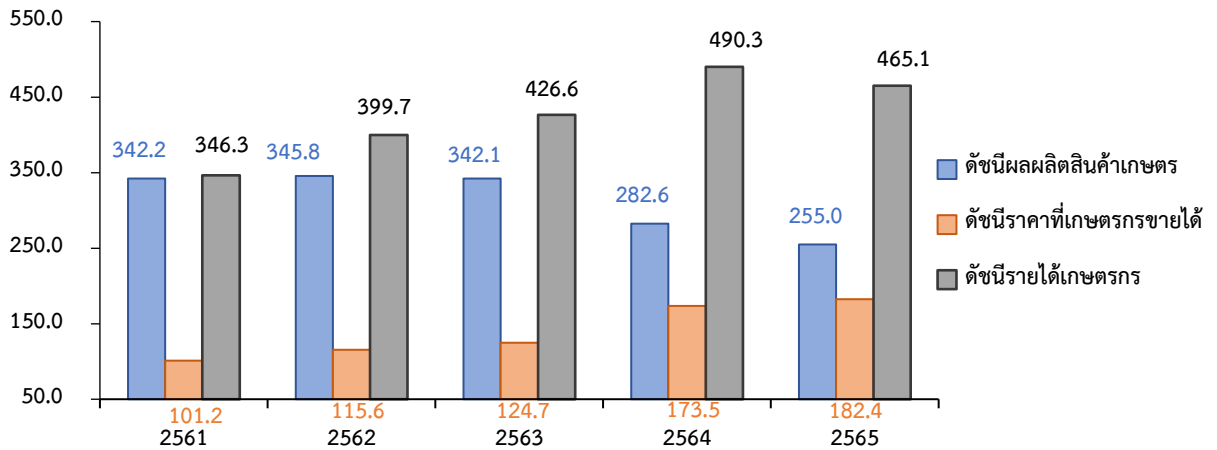


ที่มา : สำนักงานเศรษฐกิจการเกษตรที่ 10 ราชบุรี



3.3 ดัชนีผลผลิตสาขาปศุสัตว์ ในปี 2565 อยู่ที่ระดับ 255.0 ลดลงร้อยละ 9.8 จากปีที่ผ่านมา ซึ่งอยู่ที่ระดับ 282.6 ขณะที่ดัชนีราคาสินค้าปศุสัตว์ที่เกษตรกรขายได้อยู่ที่ระดับ 182.4 เพิ่มขึ้นร้อยละ 5.1 จากปีที่ผ่านมา ซึ่งอยู่ที่ระดับ 173.5 ส่วนดัชนีรายได้เกษตรกรสาขาปศุสัตว์อยู่ที่ระดับ 442.3 ลดลงร้อยละ 5.1 จากปีที่ผ่านมา ซึ่งอยู่ที่ระดับ 465.1

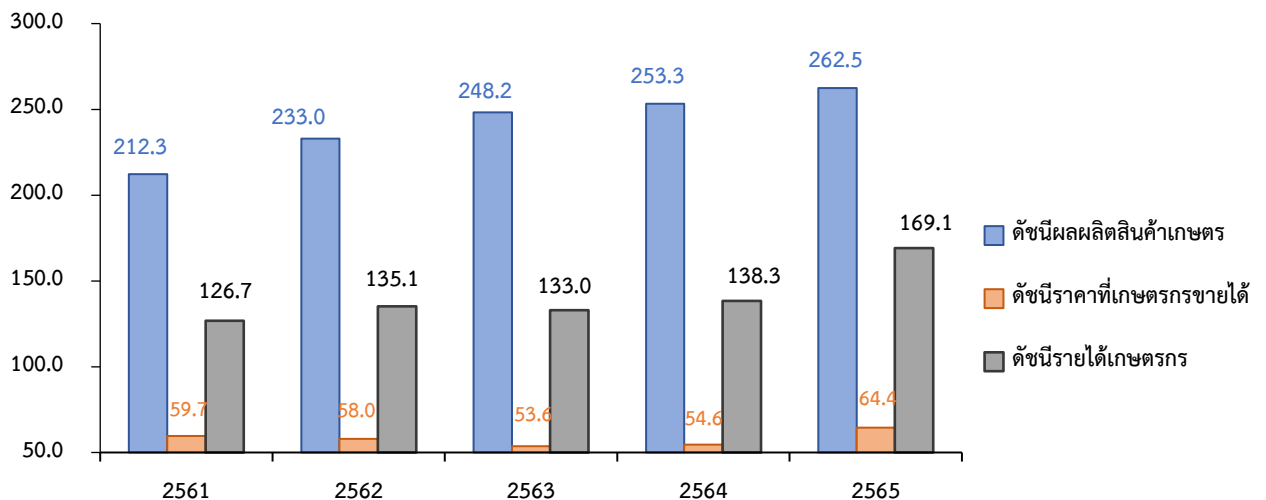
ดัชนีผลผลิตสินค้าเกษตร ดัชนีราคาที่เกษตรกรขายได้ และดัชนีรายได้เกษตรกร สาขาปศุสัตว์



ที่มา : สำนักงานเศรษฐกิจการเกษตรที่ 10 ราชบุรี

3.4 ดัชนีผลผลิตสาขาประมง ในปี 2565 อยู่ที่ระดับ 262.5 เพิ่มขึ้นร้อยละ 3.6 จากปีที่ผ่านมา ซึ่งอยู่ที่ระดับ 253.3 ขณะที่ดัชนีราคาสินค้าประมงที่เกษตรกรขายได้อยู่ที่ระดับ 64.4 เพิ่มขึ้นร้อยละ 17.9 จากปีที่ผ่านมา ซึ่งอยู่ที่ระดับ 54.6 ส่วนดัชนีรายได้เกษตรกรสาขาประมงอยู่ที่ระดับ 169.1 เพิ่มขึ้นร้อยละ 22.2 จากปีที่ผ่านมา ซึ่งอยู่ที่ระดับ 138.3

ดัชนีผลผลิตสินค้าเกษตร ดัชนีราคาที่เกษตรกรขายได้ และดัชนีรายได้เกษตรกร สาขาประมง



ที่มา : สำนักงานเศรษฐกิจการเกษตรที่ 10 ราชบุรี



4. ภาวะเศรษฐกิจการเกษตร ปี 2565

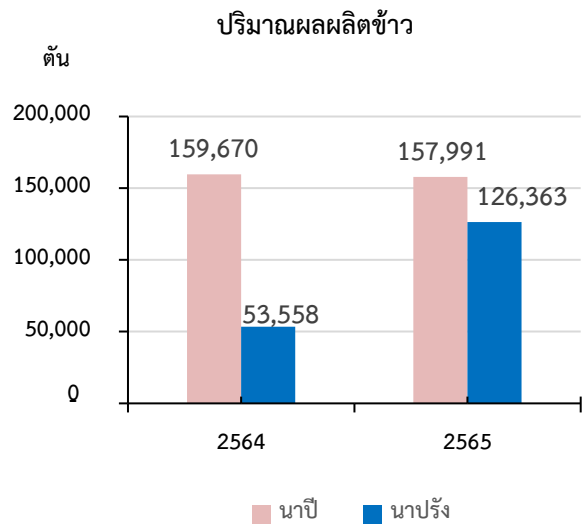
ภาวะเศรษฐกิจการเกษตรของจังหวัดราชบุรี ในปี 2565 ขยายตัวร้อยละ 0.9 เมื่อเทียบกับปีที่ผ่านมา เนื่องจากสภาพอากาศเอื้ออำนวย ปริมาณน้ำเพียงพอต่อการเพาะปลูก ประกอบกับราคาสินค้าหลายชนิดปรับตัวดีขึ้น จึงทำให้เกษตรกรเพิ่มการผลิต โดยสาขาพืชขยายตัวร้อยละ 3.7 สาขาปศุสัตว์หดตัวร้อยละ 4.9 สาขาประมงขยายตัวร้อยละ 3.0 สาขาบริการทางการเกษตรขยายตัวร้อยละ 1.9 และสาขาป่าไม้ขยายตัวร้อยละ 1.3 โดยมีรายละเอียดในแต่ละสาขาดังนี้

4.1 สาขาพืช ภาวะการผลิตสาขาพืช ปี 2565 ขยายตัวร้อยละ 3.7 เมื่อเทียบกับช่วงเดียวกันของปีที่ผ่านมา เนื่องจากสภาพอากาศเหมาะสมและปริมาณน้ำมีเพียงพอสำหรับการเพาะปลูกพืช รวมถึงราคาสินค้าพืชหลายชนิดอยู่ในเกณฑ์ดีต่อเนื่อง จึงทำให้เกษตรกรขยายการเพาะปลูก และเอาใจใส่ในการบำรุงดูแลผลผลิตพืชมากขึ้น

❖ ข้าว

ภาวะการผลิต

ในปี 2565 ผลผลิตข้าวรวม 284,354 ตัน เป็นข้าวนาปี 157,991 ตัน และข้าวนาปรัง 126,363 ตัน เพิ่มขึ้นจากปีที่ผ่านมาซึ่งผลิตได้ 213,228 ตัน หรือเพิ่มขึ้นร้อยละ 33.4 เนื่องจากมีปริมาณน้ำฝนเพียงพอ สามารถขยายเนื้อที่เพาะปลูกได้ ประกอบกับราคาข้าวเปลือกที่เกษตรกรขายได้ อยู่ในเกณฑ์ดี รวมทั้งภาครัฐมีมาตรการเพื่อช่วยเหลือเกษตรกรผู้ปลูกข้าวอย่างต่อเนื่องส่งผลให้ผลผลิตเพิ่มขึ้น



ที่มา : ศูนย์สารสนเทศการเกษตร สำนักงานเศรษฐกิจการเกษตร
หมายเหตุ : ปี 2565 ข้อมูลพยากรณ์ ณ ตุลาคม 2565

ระดับราคา

ปี 2565 ราคาข้าวเปลือกที่เกษตรกรขายได้ ณ ความชื้น 15% โดยข้าวนาปี ราคาเฉลี่ยตันละ 8,981.00 บาท เพิ่มขึ้นจากปีที่ผ่านมาร้อยละ 7.5 ส่วนข้าวนาปรังราคาเฉลี่ยตันละ 8,999.00 บาท เพิ่มขึ้นร้อยละ 4.7 เนื่องจากความต้องการข้าวของประเทศคู่ค้าเพิ่มขึ้นมาก จากความกังวลด้านความมั่นคงทางอาหารโลก ทำให้หลายประเทศ มีมาตรการจำกัดการส่งออกอาหาร ประกอบกับมีความต้องการปลายข้าวไปใช้ทดแทนข้าวสาลีและข้าวโพดในการผลิตอาหารสัตว์เพิ่มขึ้น

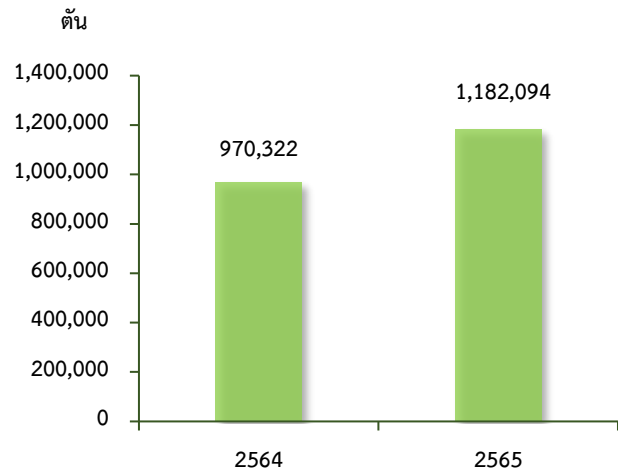


❖ อ้อยโรงงาน

ภาวะการผลิต

ปี 2565 มีปริมาณผลผลิตอ้อยโรงงานรวม 1,182,094 ตัน เพิ่มขึ้นจากปีที่ผ่านมา ซึ่งมีผลผลิต 970,322 ตัน หรือเพิ่มขึ้นร้อยละ 21.8 เนื่องจากสภาพอากาศที่เอื้อต่อการเพาะปลูกและปริมาณน้ำฝนเพิ่มขึ้น ส่งผลให้ต้นอ้อยเจริญเติบโตได้ดี ประกอบกับราคาที่อยู่ในเกณฑ์ดีและโรงงานน้ำตาลมีการประกันราคาซื้อผลผลิตอ้อยสดคุณภาพดี รวมถึงภาครัฐมีมาตรการแก้ไขปัญหาอ้อยไฟไหม้ส่งเสริมให้เกษตรกรตัดอ้อยสด ลดการเผาใบอ้อยทำให้เกษตรกรเอาใจใส่ดูแลผลผลิตอ้อยให้มีคุณภาพ ส่งผลให้ผลผลิตต่อไร่เพิ่มขึ้น

ปริมาณผลผลิตอ้อยโรงงาน



ที่มา : สำนักงานคณะกรรมการอ้อยและน้ำตาลทราย

ระดับราคา

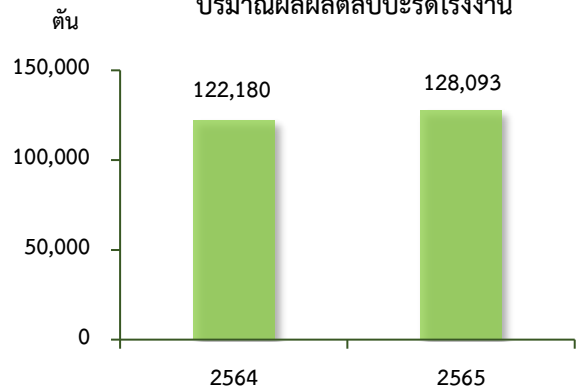
ปี 2565 ราคาอ้อยโรงงานเฉลี่ยตันละ 938.00 บาท เพิ่มขึ้นจากปีที่ผ่านมา ซึ่งมีราคาเฉลี่ยตันละ 865.00 บาท หรือเพิ่มขึ้นร้อยละ 8.4 จากราคาอ้อยขั้นต้นปี 2565/66 กำหนดไว้ในอัตราตันละ 1,080 บาท ณ ระดับความหวานที่ 10 C.C.S สูงกว่าปีที่ผ่านมาประกอบกับราคาน้ำตาลในตลาดโลกมีแนวโน้มปรับตัวดีขึ้น ส่งผลให้ราคาสูงขึ้น

❖ สับปรดโรงงาน

ภาวะการผลิต

ปี 2565 มีปริมาณผลผลิตสับปรดโรงงาน 128,093 ตัน เพิ่มขึ้นจากปีที่ผ่านมา ซึ่งมีผลผลิต 122,180 ตัน หรือเพิ่มขึ้นร้อยละ 4.8 เนื่องจากปริมาณน้ำฝนเพียงพอต่อการเจริญเติบโต และสภาพอากาศเหมาะสม ทำให้ต้นสับปรดสมบูรณ์ ประกอบกับราคาอยู่ในเกณฑ์ดี จึงใจ ให้เกษตรกรขยายพื้นที่ปลูกและบำรุงรักษาที่ดี ส่งผลให้ผลผลิตต่อไร่เพิ่มขึ้น

ปริมาณผลผลิตสับปรดโรงงาน



ที่มา : ศูนย์สารสนเทศการเกษตร สำนักงานเศรษฐกิจการเกษตร
หมายเหตุ : ปี 2565 ข้อมูลพยากรณ์ ณ ตุลาคม 2565

ระดับราคา

ปี 2565 ราคาสับปรดโรงงานที่เกษตรกรขายได้เฉลี่ยกิโลกรัมละ 6.50 บาท เพิ่มขึ้นจากปีที่ผ่านมา ซึ่งมีราคาเฉลี่ยกิโลกรัมละ 6.20 บาท หรือเพิ่มขึ้นร้อยละ 4.8 เนื่องจากความต้องการบริโภคเพิ่มขึ้นตามการฟื้นตัวของเศรษฐกิจประเทศคู่ค้า ประกอบกับความต้องการโรงงานแปรรูปยังคงมีความต้องการอย่างต่อเนื่อง ส่งผลให้ราคาสูงขึ้น



❖ มั่นสำปะหลังโรงงาน

ภาวะการผลิต

ปี 2565 หัวมันสำปะหลังสดที่ออกสู่ตลาด มีประมาณ 303,881 ตัน เพิ่มขึ้นจากปีที่ผ่านมาที่มีผลผลิต 293,254 ตัน หรือเพิ่มขึ้นร้อยละ 3.6 เนื่องจากราคา หัวมันสดที่เกษตรกรขายได้อยู่ในเกณฑ์ดี ประกอบกับ ปริมาณน้ำฝนเพียงพอในการเพาะปลูก จึงจูงใจให้ขยาย พื้นที่ปลูกจากพื้นที่ว่างเปล่า และปลูกแทนพื้นที่อ้อย โรงงานที่มีต้นทุนสูง ส่งผลให้ผลผลิตเพิ่มขึ้น

ระดับราคา

ปี 2565 ราคาหัวมันสำปะหลังสด ที่เกษตรกรขายได้ มีราคาเฉลี่ยกิโลกรัมละ 2.30 บาท เพิ่มขึ้นจากปีที่ผ่านมา ซึ่งมีราคากิโลกรัมละ 1.80 หรือเพิ่มขึ้นร้อยละ 27.8 เนื่องจากผลผลิตมันสำปะหลังของไทย เป็นที่ต้องการใช้สำหรับเป็นวัตถุดิบในอุตสาหกรรมอาหารและอุตสาหกรรมเอทานอลของตลาดต่างประเทศ อย่างต่อเนื่อง โดยเฉพาะประเทศจีน ส่งผลให้ราคามันสำปะหลังโรงงานในประเทศปรับตัวดีขึ้นอย่างต่อเนื่อง

4.2 สาขาปศุสัตว์ ภาวะการผลิตสาขาปศุสัตว์ ปี 2565 หดตัวร้อยละ 4.9 เนื่องจากเกษตรกรยังมีความกังวล เกี่ยวกับสถานการณ์โรคระบาดตั้งแต่ปีที่ผ่านมา ประกอบกับต้นทุนการผลิตที่เพิ่มสูงขึ้นทั้งราคาวัตถุดิบ อาหารสัตว์และการบริหารจัดการเพื่อป้องกันความเสี่ยงจากโรคระบาด ทำให้ชะลอการเลี้ยงลง

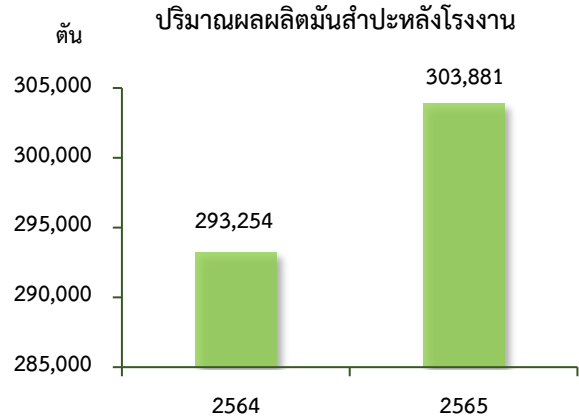
❖ สุกร

ภาวะการผลิต

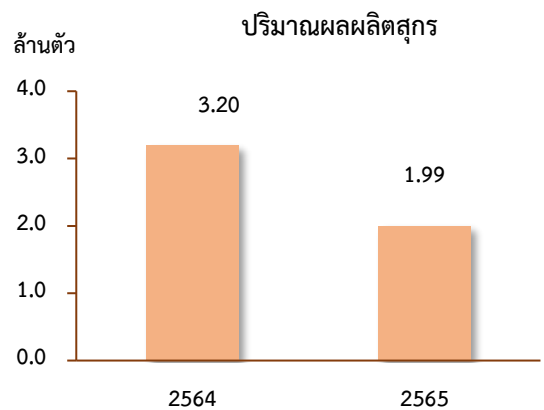
ปี 2565 สถานการณ์การผลิตสุกร มีปริมาณการผลิต สุกรมีชีวิต 1.99 ล้านตัว ลดลงจากปีที่ผ่านมาที่มีปริมาณ การผลิตสุกรมีชีวิต 3.20 ล้านตัว หรือลดลงร้อยละ 37.8 เนื่องจากโรคระบาด ASF ทำให้สุกรตาย จำนวนแม่พันธุ์ลดลง และผลิตลูกสุกรได้น้อยลง ประกอบกับต้นทุนวัตถุดิบ อาหารสัตว์ปรับตัวสูงขึ้น ทำให้เกษตรกรชะลอการเลี้ยง

ระดับราคา

ปี 2565 ราคาสุกรน้ำหนัก 100 กก.ขึ้นไป ที่เกษตรกรขายได้เฉลี่ยกิโลกรัมละ 103.40 เพิ่มขึ้น จากปีที่ผ่านมาที่มีราคาเฉลี่ยกิโลกรัมละ 72.40 บาท หรือเพิ่มขึ้นร้อยละ 42.8 เนื่องจากปริมาณการผลิต ออกสู่ตลาดลดลง ประกอบกับต้นทุนการจัดการฟาร์มสูงขึ้น จากราคาวัตถุดิบอาหารสัตว์ที่เพิ่มขึ้น และการใช้ระบบ Biosecurity เพื่อป้องกันโรคอย่างเข้มงวด ส่งผลให้ราคาเพิ่มขึ้น



ที่มา : ศูนย์สารสนเทศการเกษตร สำนักงานเศรษฐกิจการเกษตร
หมายเหตุ : ปี 2565 ข้อมูลพยากรณ์ ณ ตุลาคม 2565



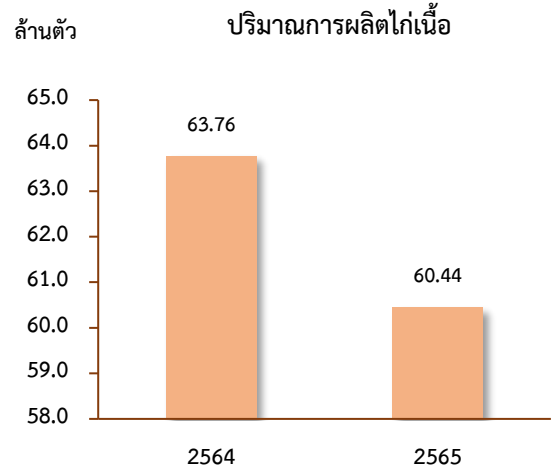
ที่มา : สำนักงานปศุสัตว์จังหวัดราชบุรี



❖ ใ้เนื้อ

ภาวะการผลิต

ปี 2565 สถานการณ์การผลิตใ้เนื้อ มีปริมาณการผลิต 60.44 ล้านตัว ลดลงจากปีที่ผ่านมาที่มีปริมาณการผลิต 63.76 ล้านตัว หรือลดลงร้อยละ 5.2 เนื่องจากสถานการณ์การขาดแคลนแรงงานในอุตสาหกรรมเนื้อใ้ โดยเฉพาะแรงงานต่างด้าว ซึ่งได้หยุดพักหรือลาออกในช่วงที่โรงงานใ้หลายแห่งปิดชั่วคราว ตามมาตรการป้องกันการแพร่ระบาดของโรคโควิด - 19 ประกอบกับต้นทุนวัตถุดิบอาหารสัตว์ปรับตัวสูงขึ้น ส่งผลให้ปริมาณการผลิตลดลง



ที่มา : สำนักงานปศุสัตว์จังหวัดราชบุรี

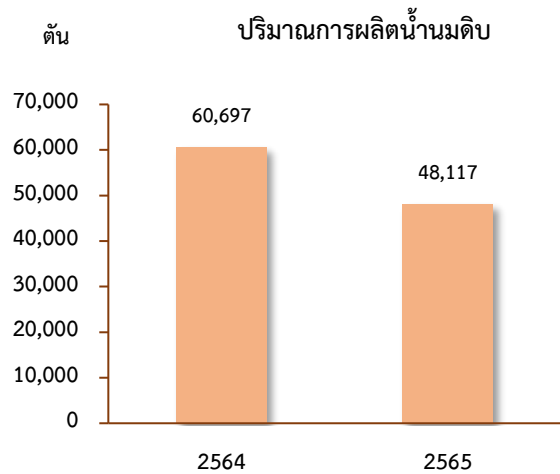
ระดับราคา

ปี 2565 ราคาใ้เนื้อที่เกษตรกรขายได้เฉลี่ยกิโลกรัมละ 43.10 เพิ่มขึ้นจากปีที่ผ่านมา ซึ่งมีราคาเฉลี่ยกิโลกรัมละ 32.50 บาท หรือเพิ่มขึ้นร้อยละ 32.6 เนื่องจากผู้บริโภคมีความต้องการบริโภคเนื้อใ้แทนเนื้อสุกรที่มีผลผลิตลดลง และราคาเพิ่มสูงขึ้น ประกอบกับราคาปรับตัวสูงขึ้นตามต้นทุนการผลิตวัตถุดิบอาหารสัตว์ ส่งผลให้ราคาใ้เนื้อเพิ่มขึ้น

❖ น้านมดิบ

ภาวะการผลิต

ปี 2565 สถานการณ์การผลิตน้านมดิบ มีปริมาณการผลิต 48,118 ตัน ลดลงจากปีที่ผ่านมาซึ่งมีปริมาณการผลิต 60,697 ตัน หรือลดลงร้อยละ 20.7 เนื่องจากต้นทุนการผลิตอาหารปรับตัวสูงขึ้น ทำให้เกษตรกรเลี้ยงโคนมลดลง เกษตรกรบางรายเลิกกิจการ เพราะไม่สามารถแบกรับต้นทุนที่เพิ่มสูงขึ้น



ที่มา : สำนักงานปศุสัตว์จังหวัดราชบุรี

ระดับราคา

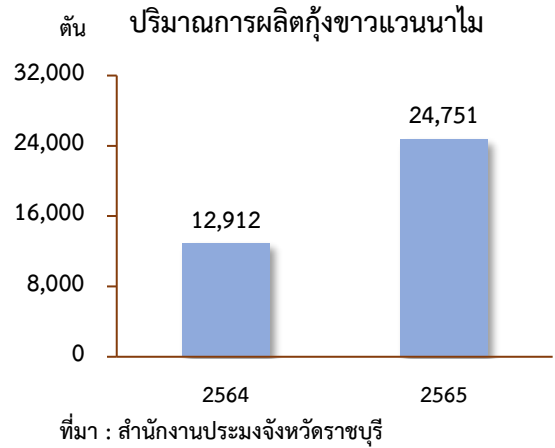
ปี 2565 ราคาน้านมดิบที่เกษตรกรขายได้ เฉลี่ยกิโลกรัมละ 19.40 เพิ่มขึ้นจากปีที่ผ่านมาที่มีราคาเฉลี่ยกิโลกรัมละ 19.00 บาท หรือเพิ่มขึ้นร้อยละ 2.1 เนื่องจากมีการปรับปรุงและบริหารจัดการฟาร์ม ทำให้น้านมดิบมีคุณภาพดีขึ้น



4.3 สาขาประมง ในปี 2565 ขยายตัวร้อยละ 3.0 เมื่อเทียบกับปีที่ผ่านมา เนื่องจากเกษตรกรมีการปรับตัวและบริหารจัดการฟาร์มที่ดี ประกอบกับความต้องการของตลาดและราคาเพิ่มขึ้น รวมทั้งภาครัฐมีโครงการเพิ่มขีดความสามารถด้านการผลิตและการตลาดเพื่อการบริโภคภายในประเทศ และผลักดันการขยายตลาดไปยังต่างประเทศ จูงใจให้เกษตรกรขยายพื้นที่เลี้ยงเพิ่มขึ้น

❖ **กุ้งขาวแวนนาไม**
ภาวะการผลิต

ปี 2565 มีปริมาณการผลิตกุ้งขาวแวนนาไม 24,751 ตัน เพิ่มขึ้นจากปีที่ผ่านมา ซึ่งมีปริมาณการผลิต 12,912 ตัน หรือเพิ่มขึ้นร้อยละ 91.7 เนื่องจากภาครัฐส่งเสริมการเพิ่มผลผลิตกุ้งขาวทั้งระบบ ทำให้เกษตรกรเพิ่มปริมาณการปล่อยลูกกุ้งมากกว่าปีที่ผ่านมา และมีระบบการบริหารจัดการการเลี้ยงที่มีประสิทธิภาพ สามารถควบคุมโรคได้ดี มีอัตราการรอดสูง ส่งผลให้ผลผลิตมีคุณภาพและปริมาณเพิ่มขึ้น



ระดับราคา

ปี 2565 ราคากุ้งขาวแวนนาไมที่เกษตรกรขายได้เฉลี่ยกิโลกรัมละ 105.30 บาท เพิ่มขึ้นจากปีที่ผ่านมา ซึ่งเฉลี่ยกิโลกรัมละ 103.50 บาท หรือเพิ่มขึ้นร้อยละ 1.7 เนื่องจากความต้องการของตลาดทั้งในประเทศและต่างประเทศเพิ่มขึ้น ส่งผลให้ราคาปรับตัวสูงขึ้น



4.4 สาขาบริการทางการเกษตร ปี 2565 สาขาบริการ

ทางการเกษตรขยายตัวร้อยละ 1.9 โดยกิจกรรมการเตรียมดินและการเก็บเกี่ยวผลผลิตตามพื้นที่เพาะปลูกและพื้นที่เก็บเกี่ยวพืชสำคัญที่เพิ่มขึ้น เช่น ข้าว สับปะรดโรงงาน และมันสำปะหลังโรงงาน เนื่องจากสภาพอากาศที่เอื้ออำนวย และปริมาณน้ำฝนที่เหมาะสม ประกอบกับราคาที่เกษตรกรขายได้อยู่ในเกณฑ์ดี ส่งผลให้การจ้างบริการเก็บเกี่ยวและเตรียมเนื้อที่เพาะปลูกขยายตัว



4.5 สาขาป่าไม้ ปี 2565 สาขาป่าไม้ มีอัตราการขยายตัว

ร้อยละ 1.3 จากกิจกรรมการปลูกป่า และการเก็บหาผลิตภัณฑ์จากป่า และการปลูกและตัดไม้เศรษฐกิจขยายมากขึ้น เช่น ไม้ยูคาลิปตัส จึงส่งผลให้สาขาป่าไม้ขยายตัวเพิ่มขึ้น



5. แนวโน้มภาวะเศรษฐกิจการเกษตร ปี 2566

สำนักงานเศรษฐกิจการเกษตรที่ 10 จังหวัดราชบุรี ได้ประมาณการภาวะเศรษฐกิจการเกษตรจังหวัดราชบุรี ปี 2566 โดยคาดว่าภาคเกษตรจะขยายตัวอยู่ในช่วงร้อยละ 0.6 – 1.6 จากสภาพอากาศเอื้ออำนวย และปริมาณน้ำต้นทุนในเขื่อนและในอ่างเก็บน้ำมีเพิ่มขึ้น จากการบริหารจัดการน้ำที่มีประสิทธิภาพมากขึ้น ทำให้มีปริมาณน้ำเพียงพอสำหรับการเพาะปลูกพืช เลี้ยงสัตว์ และทำประมง รวมถึงการดำเนินนโยบายและมาตรการของภาครัฐ และความร่วมมือทุกภาคส่วนในด้านต่าง ๆ ที่ส่งเสริมและยกระดับสินค้าเกษตรให้มีคุณภาพมาตรฐาน และบริหารจัดการสินค้าให้สอดคล้องกับความต้องการของตลาด รวมถึงการขยายช่องทางการตลาดทั้งออนไลน์และออฟไลน์ ทำให้เกษตรกรสามารถทำการผลิตได้ต่อเนื่อง และมีช่องทางในการจำหน่ายสินค้าเกษตรมากขึ้น

5.1 สาขาพืช ปี 2566 คาดว่าอยู่ในช่วง 0.4 – 1.4 เนื่องจากพืชหลักที่สำคัญมีทิศทางเจริญเติบโตได้ดี โดยเฉพาะข้าว มันสำปะหลังโรงงาน และอ้อยโรงงาน เนื่องจากตลาดมีความต้องการอย่างต่อเนื่อง และราคาอยู่ในเกณฑ์ดี รวมทั้งนโยบายของภาครัฐส่งเสริมให้เกษตรกรมีรายได้มากขึ้น

5.2 สาขาปศุสัตว์ ภาวะการผลิตสาขาปศุสัตว์ ปี 2566 คาดว่าอยู่ในช่วง (- 0.3) – 0.7 เนื่องจากต้นทุนแพงขึ้น ประกอบกับการป้องกันโรคระบาดในสัตว์ต้องเข้มงวดมากขึ้น ทำให้เกษตรกรชะลอการเลี้ยงลง และต้องติดตามสถานการณ์อย่างใกล้ชิด โดยสุกร ไก่เนื้อ และน้ำนมดิบยังมีความต้องการของตลาดทั้งในและต่างประเทศอย่างต่อเนื่อง

5.3 สาขาประมง ภาวะการผลิตสาขาประมง ปี 2566 คาดว่าอยู่ในช่วง 1.7 – 2.7 เนื่องจาก ราคากุ้งขาวอยู่ในเกณฑ์ดี และการปรับมาตรฐานฟาร์มให้ได้มาตรฐานยิ่งขึ้น ส่งผลให้ผลผลิตเพิ่มขึ้น

5.4 สาขาบริการทางการเกษตร ปี 2566 คาดว่าขยายตัวอยู่ในช่วงร้อยละ 0.7 – 1.7 เนื่องจากการจ้างบริการเตรียมดินและเก็บเกี่ยวผลผลิตเพิ่มขึ้น จากการเพิ่มขึ้นของเนื้อที่เพาะปลูกพืชเศรษฐกิจที่สำคัญของจังหวัด

5.5 สาขาป่าไม้ ภาวะการผลิตสาขาป่าไม้ ปี 2566 คาดว่าขยายตัวอยู่ในช่วง 0.5 – 1.5 จากกิจกรรมการปลูกป่า และการเก็บหาผลิตภัณฑ์จากป่าที่เพิ่มขึ้น

ตารางที่ 1 อัตราการเติบโตของผลิตภัณฑ์มวลรวมภาคเกษตร จังหวัดราชบุรี

หน่วย: ร้อยละ

สาขา	ปี 2565	ปี 2566
ภาคเกษตร	0.9	0.6 -1.6
พืช	3.7	0.4 – 1.4
ปศุสัตว์	- 4.9	(-0.3) – 0.7
ประมง	3.0	1.7 – 2.7
บริการทางการเกษตร	1.9	0.7 – 1.7
ป่าไม้	1.3	0.5 – 1.5

ที่มา : ประมาณการ โดย สำนักงานเศรษฐกิจการเกษตรที่ 10 จังหวัดราชบุรี



ตารางที่ 2 ผลผลิตสินค้าเกษตรที่สำคัญ (ปีปฏิทิน)

สินค้า	ปี 2564	ปี 2565	อัตราการเปลี่ยนแปลง (ร้อยละ)
ข้าวนาปี (ตัน)	159,670	157,991	-1.1
ข้าวนาปรัง (ตัน)	53,558	126,363	135.9
อ้อยโรงงาน (ตัน)	970,322	1,182,094	21.8
สับปะรดโรงงาน (ตัน)	122,180	128,093	4.8
มันสำปะหลังโรงงาน (ตัน)	293,254	303,881	3.6
สุกร (ตัว)	3,203,923	1,993,673	-37.8
ไก่เนื้อ (ตัว)	63,760,484	60,443,157	-5.2
นํ้านมดิบ (ตัน)	60,697	48,117	-20.7
กุ้งขาวแวนนาไม (ตัน)	12,912	24,751	91.7

ที่มา : ศูนย์สารสนเทศการเกษตร สำนักงานเศรษฐกิจการเกษตร, สำนักงานปศุสัตว์จังหวัดราชบุรี, สำนักงานประมงจังหวัดราชบุรี
หมายเหตุ : ปี 2565 ข้อมูลประมาณการ โดย สำนักงานเศรษฐกิจการเกษตรที่ 10 จังหวัดราชบุรี

ตารางที่ 3 ราคาสินค้าเกษตรที่เกษตรกรขายได้ ณ ไร่นา

สินค้า	ปี 2564	ปี 2565	อัตราการเปลี่ยนแปลง (ร้อยละ)
ข้าวเปลือกเจ้านาปี ความชื้น 15 % (บาท/ตัน)	8,358.00	8,981.00	7.5
ข้าวเปลือกเจ้านาปรัง ความชื้น 15 % (บาท/ตัน)	8,599.00	8,999.00	4.7
อ้อยโรงงาน (บาท/ตัน)	865.00	938.00	8.4
สับปะรดโรงงาน (บาท/กก.)	6.20	6.50	4.8
มันสำปะหลังโรงงาน (บาท/กก.)	1.80	2.30	27.8
สุกร น้ำหนัก 100 กก. ขึ้นไป (บาท/กก.)	72.40	103.40	42.8
ไก่เนื้อ (บาท/กก.)	32.50	43.10	32.6
นํ้านมดิบ (บาท/กก.)	19.00	19.40	2.1
กุ้งขาวแวนนาไมขนาด 70 ตัว/กก. (บาท/กก.)	103.50	105.30	1.7

ที่มา : ศูนย์สารสนเทศการเกษตร สำนักงานเศรษฐกิจการเกษตร
หมายเหตุ : ปี 2565 ข้อมูลประมาณการ โดย สำนักงานเศรษฐกิจการเกษตรที่ 10 จังหวัดราชบุรี