



# รายงานภาวะเศรษฐกิจการเกษตรจังหวัดราชบุรี

ภาวะเศรษฐกิจการเกษตรจังหวัดราชบุรี ปี 2564 และแนวโน้ม ปี 2565

## ROAE Outlook

ภาวะเศรษฐกิจการเกษตร

หน้า

1. ภาพรวมเศรษฐกิจจังหวัดราชบุรี.....	2
2. ปัจจัยที่เกี่ยวข้องกับการผลิตภาคเกษตร	
2.1 ราคาน้ำมัน.....	2
2.2 สถานการณ์น้ำ.....	3
2.3 สถานการณ์ภัยพิบัติด้านการเกษตร.....	3
2.4 สถานการณ์การแพร่ระบาดของโรคโคโรนา - 19.....	3
3. เครื่องชี้ทางด้านเศรษฐกิจการเกษตร.....	4
4. ภาวะเศรษฐกิจการเกษตร ปี 2564.....	4
4.1 สาขาพืช.....	5
4.2 สาขาปศุสัตว์.....	7
4.3 สาขาประมง.....	9
4.4 สาขาบริการทางการเกษตร.....	10
4.5 สาขาป่าไม้ .....	10
5. แนวโน้มเศรษฐกิจการเกษตร ปี 2565.....	11
ตารางที่ 1 อัตราการเปลี่ยนแปลงของผลิตภัณฑ์มวลรวมภาคเกษตรจังหวัดราชบุรี.....	11
ตารางที่ 2 ผลผลิตสินค้าเกษตรที่สำคัญ (ปีปฏิทิน).....	12
ตารางที่ 3 ราคาที่เกษตรกรขายได้ของสินค้าเกษตรที่สำคัญ.....	12

ภาวะเศรษฐกิจการเกษตรจังหวัดราชบุรี ปี 2564 ภาคเกษตรหดตัวร้อยละ 6.2 เมื่อเทียบกับช่วงเดียวกันของปีที่ผ่านมา โดยส่วนสาขาพืชหดตัวร้อยละ 10.9 ส่งผลให้สาขาการบริการทางการเกษตรหดตัวร้อยละ 0.9 สาขาปศุสัตว์หดตัวร้อยละ 1.7 สาขาประมงหดตัวร้อยละ 0.5 และสาขาป่าไม้ขยายตัวร้อยละ 1.2

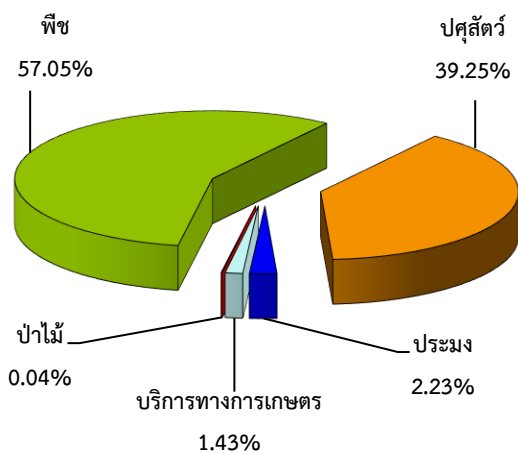
โดยสาขาพืชสินค้าเกษตรที่มีปริมาณการผลิตลดลง ได้แก่ ข้าวนาปรังและอ้อยโรงงาน เนื่องจากสภาพอากาศแล้งช่วงให้ผลผลิต และราคาในปีที่ผ่านมาปรับตัวลดลงส่งผลให้เกษตรกรปรับเปลี่ยนไปปลูกพืชอื่นที่ให้ผลตอบแทนดีกว่า เช่น มันสำปะหลังโรงงาน ข้าวโพดเลี้ยงสัตว์ สาขาปศุสัตว์หดตัวลงจากผลผลิตสุกรลดลง เนื่องจากเกษตรกรชะลอการเลี้ยงสุกร สาเหตุจากการระบาดของโรค ASF ในประเทศเพื่อนบ้าน ประกอบกับต้นทุนการเลี้ยงที่เพิ่มสูงขึ้น ส่งผลให้การเลี้ยงสุกรลดลง ส่วนสาขาประมงปริมาณกุ้งขาวแวนนาไมลดลง เนื่องจากผลกระทบจากสถานการณ์การแพร่ระบาดของโรคโคโรนา - 19 ทำให้จำหน่ายกุ้งได้น้อยลง รวมทั้งกุ้งมีโรครบกวน ส่งผลให้ปริมาณการผลิตลดลง

แนวโน้มเศรษฐกิจการเกษตรปี 2565 คาดว่าภาคเกษตรอยู่ในช่วงร้อยละ (-0.4) - 0.6 โดยสาขาพืชอยู่ในช่วงร้อยละ (-0.8) - 0.2 สาขาปศุสัตว์ขยายตัวอยู่ในช่วงร้อยละ 0.2 - 1.2 สาขาประมงอยู่ในช่วงร้อยละ (-0.3) - 0.7 สาขาบริการทางการเกษตรอยู่ในช่วงร้อยละ (-0.4) - 0.6 และสาขาป่าไม้ขยายตัวอยู่ในช่วงร้อยละ 1.2 - 2.2 ทั้งนี้ ยังมีปัจจัยบวกที่ส่งผลต่อเศรษฐกิจการเกษตร ได้แก่ ภาครัฐมีการดำเนินนโยบายแก้ไขปัญหาสินค้าเกษตรอย่างต่อเนื่อง สภาพอากาศที่เอื้ออำนวยต่อการเจริญเติบโต และปริมาณน้ำต้นทุนในเขื่อนที่สามารถสนับสนุนพื้นที่เพาะปลูกในช่วงฤดูแล้ง รวมทั้งการเพิ่มช่องทางตลาดทั้ง Online และ Offline เพื่อให้ผู้บริโภคเข้าถึงผลผลิตได้สะดวกรวดเร็ว และยังคงคุณภาพที่ดี อย่างไรก็ตาม ยังมีปัจจัยลบที่อาจส่งผลกระทบต่อภาคเกษตร ได้แก่ เศรษฐกิจทั้งในและต่างประเทศ ที่ฟื้นตัวได้ช้าตลอดจนสถานการณ์การแพร่ระบาดของโรคโคโรนา - 19 ที่ยังยืดเยื้อ รวมทั้งความผันผวนของสภาพอากาศในช่วงฤดูกาลเพาะปลูก

## 1. ภาพรวมเศรษฐกิจของจังหวัดราชบุรี

ผลิตภัณฑ์มวลรวมจังหวัด ณ ราคาประจำปี ของจังหวัดราชบุรี ปี 2562 มีมูลค่า 201,570 ล้านบาท ประกอบด้วยภาคเกษตรมูลค่า 32,994 ล้านบาท และนอกภาคเกษตรมูลค่า 168,576 ล้านบาท โดยภาคเกษตรมีสาขาเกษตรกรรม การป่าไม้ และการประมง เป็นสาขาการผลิตหลักในการขับเคลื่อนเศรษฐกิจของจังหวัด คิดเป็นสัดส่วนร้อยละ 16.4 ส่วนนอกภาคเกษตรคิดเป็นสัดส่วนร้อยละ 83.6 โดยมีสาขาไฟฟ้า ก๊าซ ใอน้ำ และระบบการปรับอากาศมีสัดส่วนร้อยละ 32.9 รองลงมาสาขาอุตสาหกรรมมีสัดส่วนร้อยละ 22.0 สาขาการขนส่งชายปลึกมีสัดส่วนร้อยละ 12.1 สาขาการขนส่ง และสถานที่เก็บสินค้ามีสัดส่วนร้อยละ 6.2 สาขาการบริหารราชการ การป้องกันประเทศ และประกันสังคมภาคบังคับมีสัดส่วนร้อยละ 5.7 และสาขาอื่นๆ มีสัดส่วนรวมกันร้อยละ 4.7

### สัดส่วนมูลค่าผลิตภัณฑ์จังหวัด ภาคเกษตร



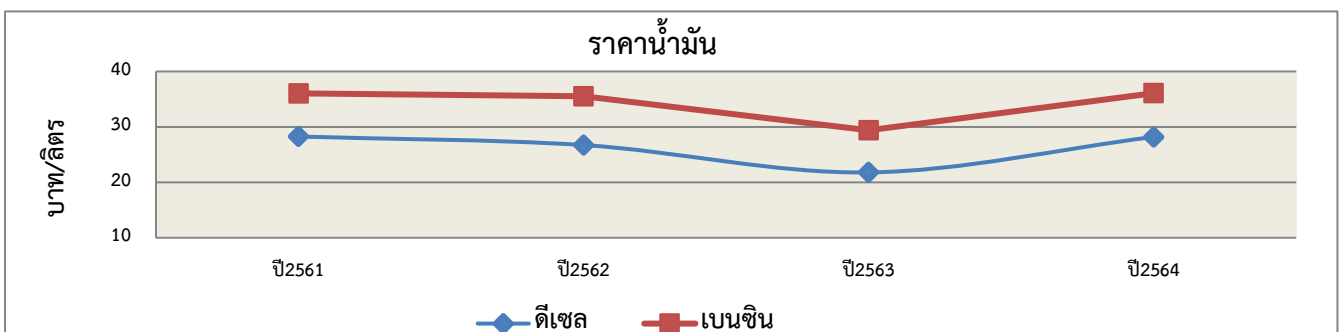
ที่มา : สำนักงานสภาพัฒนาการเศรษฐกิจและสังคมแห่งชาติ

โครงสร้างการผลิตภาคเกษตรของจังหวัดราชบุรี ปี 2562 ประกอบด้วย 5 สาขาดังนี้ สาขาพืชสัดส่วนร้อยละ 57.05 สาขาปศุสัตว์ร้อยละ 39.25 สาขาประมงร้อยละ 2.23 สาขาบริการทางการเกษตรร้อยละ 1.43 และสาขาป่าไม้ร้อยละ 0.04 โดยมีสินค้าหลักในการขับเคลื่อนเศรษฐกิจ คือ ข้าว อ้อยโรงงาน สับปะรดโรงงาน มันสำปะหลังโรงงานสุกร ไก่เนื้อ นํ้ามันดิบ และกุ้งขาวแวนนาไม มีความสำคัญต่อการเจริญเติบโตทางด้านเศรษฐกิจของจังหวัดเป็นอย่างมาก ดังนั้น จึงให้ความสำคัญกับภาคการเกษตร โดยเฉพาะกลุ่มสินค้าข้าว พืชไร่ พืชสวน ปศุสัตว์ และประมง ตั้งแต่ ต้นน้ำ กลางน้ำ ปลายน้ำ เพื่อพัฒนาอย่างครบวงจร และเพิ่มขีดความสามารถในการแข่งขัน นอกจากนี้ นโยบายทางด้านเกษตรอื่น ๆ อาทิ นโยบายการประกันราคา สินค้าเกษตร ยังเป็นส่วนสำคัญ ที่ส่งผลต่อการเจริญเติบโตทางเศรษฐกิจของจังหวัด

## 2. ปัจจัยที่เกี่ยวข้องกับการผลิตภาคเกษตร

### 2.1 ราคาน้ำมัน (เบนซิน และดีเซล)

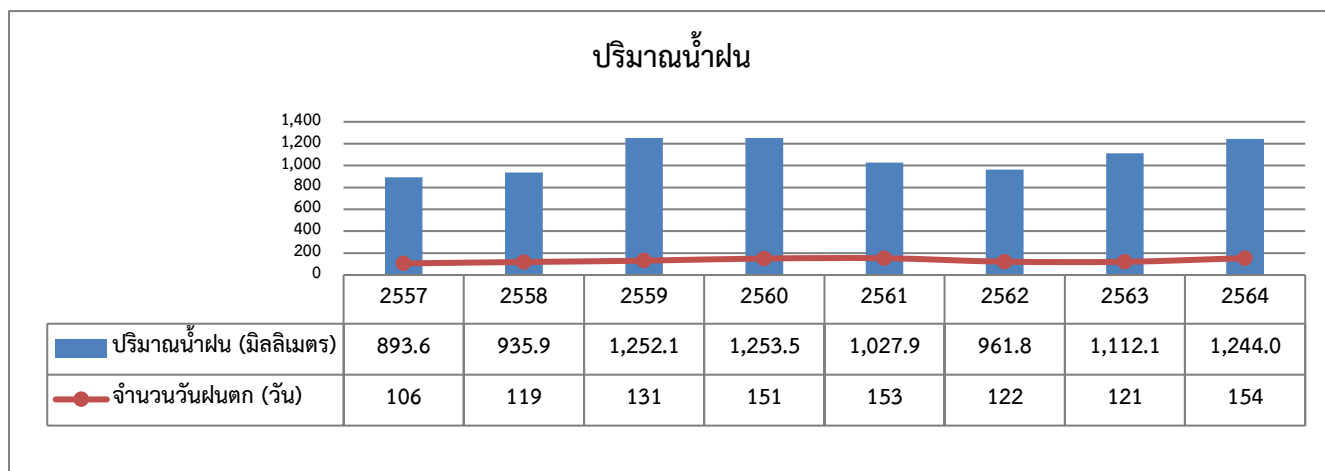
ในปี 2564 น้ำมันเบนซินราคาเฉลี่ยลิตรละ 35.6 บาท เพิ่มขึ้นจากปีที่ผ่านมา ซึ่งมีราคาเฉลี่ยลิตรละ 29.5 บาท หรือเพิ่มขึ้นร้อยละ 20.6 ขณะที่น้ำมันดีเซลเฉลี่ยลิตรละ 28.8 บาท เพิ่มขึ้นจากปีที่ผ่านมา ซึ่งมีราคาเฉลี่ยลิตรละ 21.9 บาท หรือเพิ่มขึ้นร้อยละ 31.5 เนื่องจากความต้องการใช้น้ำมันเพิ่มขึ้นหลังสถานการณ์การแพร่ระบาดของโรคโควิด - 19 คลี่คลาย ประกอบกับวิกฤติ การขาดแคลนถ่านหินและก๊าซธรรมชาติ ทำให้โรงงานไฟฟ้าหลายแห่งปรับเปลี่ยนมาใช้ น้ำมันเชื้อเพลิงเพื่อผลิตไฟฟ้าทดแทน จึงทำให้น้ำมันดิบโลกพุ่งสูงขึ้น



ที่มา : [https://www.pttor.com/th/oil\\_price](https://www.pttor.com/th/oil_price)

## 2.2 สถานการณ์น้ำ

ปี 2564 จำนวนวันฝนตกในพื้นที่จังหวัดราชบุรีเฉลี่ย 154 วัน ปริมาณน้ำฝน 1,244 มิลลิเมตร โดยจากปีที่ผ่านมา มีจำนวนวันฝนตกเฉลี่ย 121 วัน ปริมาณน้ำฝน 1,097 มิลลิเมตร ซึ่งปริมาณน้ำฝนเพิ่มขึ้นร้อยละ 13.4 จากปีที่ผ่านมา ทั้งนี้ต้องมีการบริหารจัดการน้ำ และการวางแผนการใช้น้ำ รวมทั้งการวางแผนการผลิตที่เหมาะสมกับสภาพอากาศ



ที่มา : กรมอุตุนิยมวิทยา

## 2.3 สถานการณ์ภัยพิบัติด้านการเกษตร

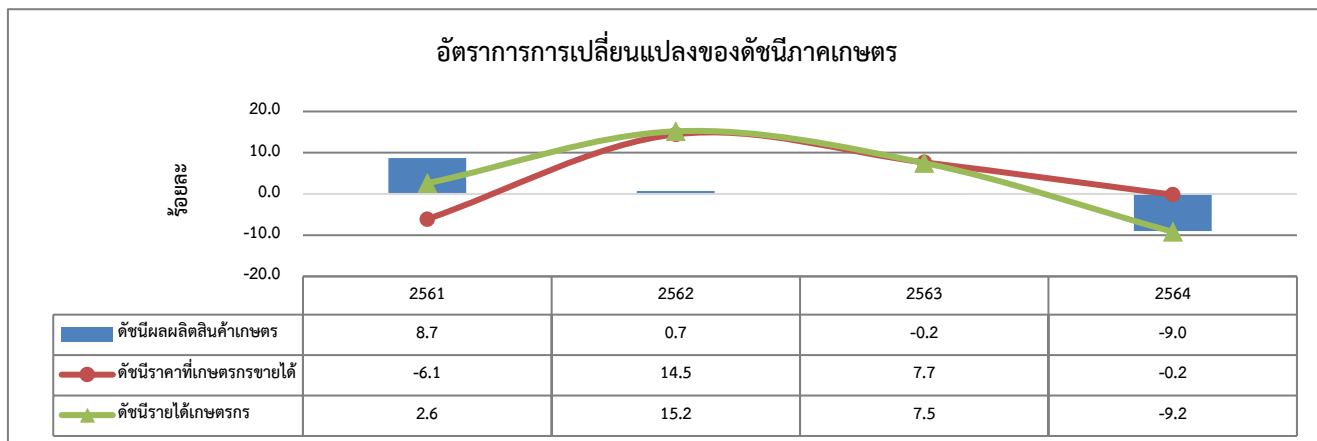
สำหรับภาคเกษตรของจังหวัดราชบุรี มีศัตรูพืช เช่น หนอนกระทู้ในข้าวโพดเลี้ยงสัตว์ และโรคพืชใบด่างในมันสำปะหลังโรงงาน แม้มีไม่มากแต่ต้องเฝ้าระวัง และทำลายต้นที่เป็นโรคทิ้ง ส่วนสาขาปศุสัตว์ มีนโยบายโดยให้ความสำคัญต่อการเตรียมความพร้อมรับมือโรคปากเท้าเปื่อย (FMD) และรวมทั้งเฝ้าระวังโรคคหิวแอฟริกาในสุกร (African Swine Fever: ASF) อย่างเข้มงวดมากขึ้น

## 2.4 สถานการณ์การแพร่ระบาดของโรคโควิด - 19

สถานการณ์การแพร่ระบาดของโรคโควิด - 19 ระลอกสาม ในครั้งนี้ ถือว่ารุนแรงและยืดเยื้อต่อเศรษฐกิจไทย ส่งผลกระทบต่อการกระจายสินค้าเกษตรในบางพื้นที่ ประกอบกับกิจกรรมการผลิตของโรงงานแปรรูปบางแห่งต้องหยุดชะงักลง ทำให้ความต้องการสินค้าเกษตรบางชนิดชะลอตัวลง นอกจากนี้ ภาคเกษตรยังเป็นภาคสำคัญที่รองรับการย้ายถิ่นถิ่นในช่วงสถานการณ์การแพร่ระบาดของโรคโควิด - 19 ซึ่งส่วนใหญ่เป็นผู้ที่เข้ามาทำงานในเมือง และมีความรู้ในการใช้เทคโนโลยี ทำให้สามารถนำความรู้ไปสร้างโอกาสการเปลี่ยนแปลงในภาคเกษตร และเร่งกระจายความเจริญไปสู่ภูมิภาคให้เกิดขึ้นจริงได้ เพราะกลุ่มแรงงานคืนถิ่นรุ่นใหม่กลุ่มนี้จะเป็นกำลังสำคัญ ทั้งการสร้างมูลค่าใหม่ทางการเกษตร (มูลค่าเพิ่มจากการแปรรูปเกษตรอย่างง่าย) รวมทั้งพัฒนาการท่องเที่ยวเชิงเกษตร และสุขภาพ อย่างไรก็ตาม แรงงานย้ายถิ่นภาคเกษตรอาจเป็นกลุ่มรายได้น้อย ลูกจ้างรายวัน ทำงานในภาคบริการ โรงแรม และภัตตาคาร และการตัดสินใจกลับภูมิลำเนาเพื่อความอยู่รอดบางกลุ่มอาจต้องการมีทักษะการให้ความรู้การฝึกอบรม และช่องทางการขายทั้งออฟไลน์ และออนไลน์ รวมทั้งพัฒนา และแชร์ข้อมูลเทคโนโลยีดิจิทัลใหม่ ๆ ระหว่างกันเพื่อช่วยวางแผนพัฒนาภาคเกษตรในทุกมิติ

### 3. เครื่องชี้ทางด้านเศรษฐกิจการเกษตร

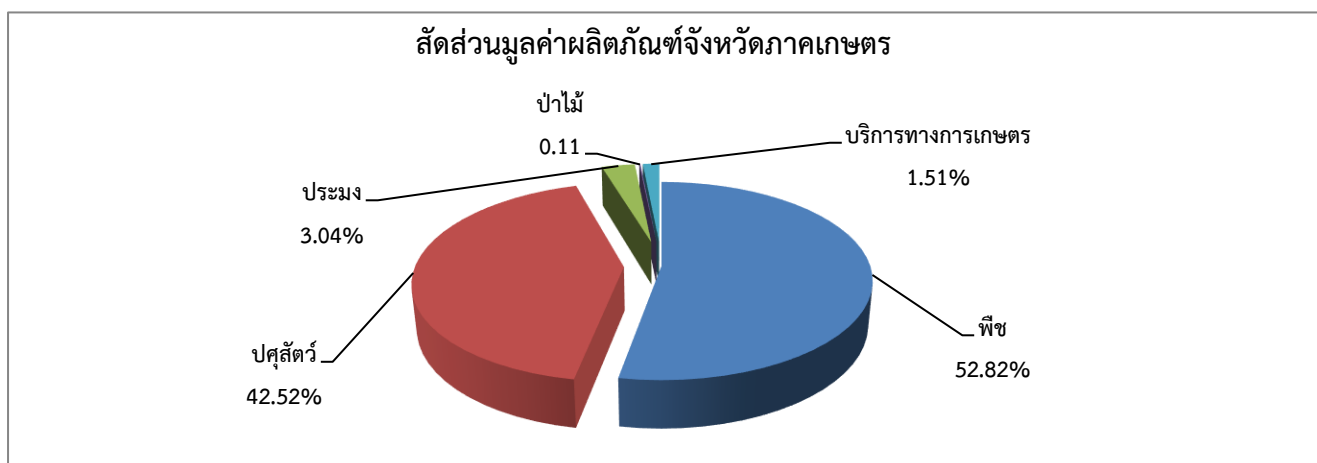
ดัชนีผลผลิตสินค้าเกษตรของจังหวัดราชบุรี ปี 2564 หดตัวร้อยละ 9.0 จากการหดตัวสาขาพืช สาขาปศุสัตว์ และสาขาประมง โดยสินค้าที่มีปริมาณลดลง ได้แก่ ข้าวนาปรัง อ้อยโรงงาน สุกর และกุ้งขาวแวนนาไม ขณะที่ดัชนีราคาที่เกษตรกรขายได้หดตัวร้อยละ 0.2 ส่งผลให้ดัชนีรายได้เกษตรกรหดตัวร้อยละ 9.2 เมื่อเทียบกับปีที่ผ่านมา



ที่มา : จากการคำนวณ

### 4. ภาวะเศรษฐกิจการเกษตร ปี 2564

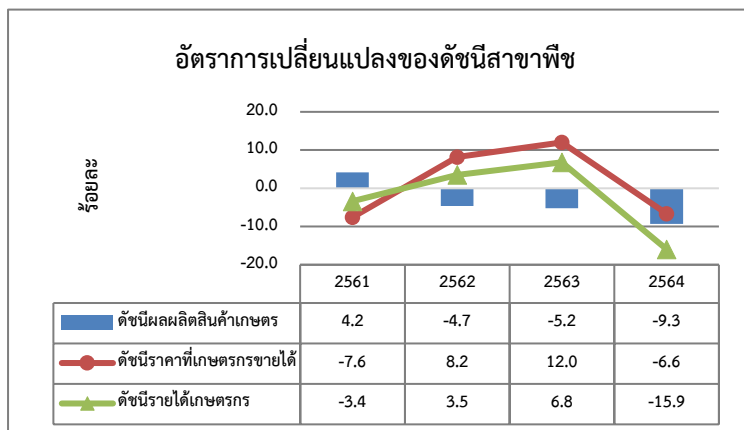
โครงสร้างภาคเกษตรที่สำคัญ ปี 2564 ประกอบด้วย 5 สาขา โดยสาขาพืชมีสัดส่วนร้อยละ 52.82 ของผลิตภัณฑ์มวลรวมภาคเกษตรของจังหวัด รองลงมา ได้แก่ สาขาปศุสัตว์ ประมง บริการทางการเกษตร และป่าไม้ มีสัดส่วนร้อยละ 42.52, 3.04, 1.51 และ 0.11 ตามลำดับ จากสถานการณ์ที่มีผลต่อปริมาณการผลิตสินค้าเกษตรซึ่งเป็นเครื่องชี้วัดการเติบโตของภาคเกษตร จากสาขาที่สำคัญ ได้แก่ สาขาพืช สาขาปศุสัตว์ และสาขาประมง จะเห็นว่า ภาคการเกษตรของจังหวัดราชบุรี มีบทบาทสำคัญในการผลักดันการเติบโตทางเศรษฐกิจของจังหวัด โดยผลผลิตการเกษตรทั้ง 3 สาขา นอกจากจะผลิตเพื่อบริโภคภายในประเทศแล้วยังเป็นสินค้าเศรษฐกิจที่สร้างรายได้ระดับประเทศ ได้แก่ ข้าวนาปี ข้าวนาปรัง สุกর ใก้เนื้อ น้ำนมดิบ และกุ้งขาวแวนนาไม เป็นต้น



ที่มา : จากการคำนวณ

ภาวะเศรษฐกิจการเกษตร ปี 2564 หดตัวลง เนื่องจากสาขาพืชซึ่งมีสัดส่วนมูลค่าการผลิตสูงสุด ในภาคเกษตรหดตัวร้อยละ 6.2 จากสภาพอากาศที่ร้อนจัด และแห้งแล้ง รวมทั้งปริมาณน้ำในอ่างเก็บน้ำส่วนใหญ่ และปริมาณน้ำตามแหล่งน้ำธรรมชาติมีปริมาณน้อยกว่าปีที่ผ่านมา ส่งผลให้การผลิตพืชเศรษฐกิจสำคัญมีผลผลิตลดลง ได้แก่ ข้าวนาปรัง อ้อยโรงงาน และสับปะรดโรงงาน เป็นผลให้สาขาบริการทางการเกษตรหดตัวลงเช่นเดียวกัน ส่วนสาขาประมงหดตัว เนื่องจากผลกระทบจากสถานการณ์การแพร่ระบาดของโรคโควิด - 19 และมีโรคซึ่ขาว ซึ่งส่งผลให้ปริมาณการผลิตสาขาประมงลดลง ขณะที่สาขาปศุสัตว์ และสาขาป่าไม้ขยายตัวจากการเพิ่มการผลิตตามความต้องการของตลาด สำหรับรายละเอียดในแต่ละสาขามีดังนี้

#### 4.1 สาขาพืช



จากกราฟของดัชนีสาขาพืชจะเห็นว่าดัชนีผลผลิตสินค้าเกษตร ปี 2564 หดตัวร้อยละ 9.3 เมื่อเทียบกับปีที่ผ่านมา จากผลผลิตข้าวนาปรัง อ้อยโรงงาน ลดลงขณะที่ดัชนีราคาที่ได้เกษตรกรขายได้ หดตัวร้อยละ 6.6 ส่งผลให้ดัชนีรายได้เกษตรกรยังคงหดตัวร้อยละ 15.9

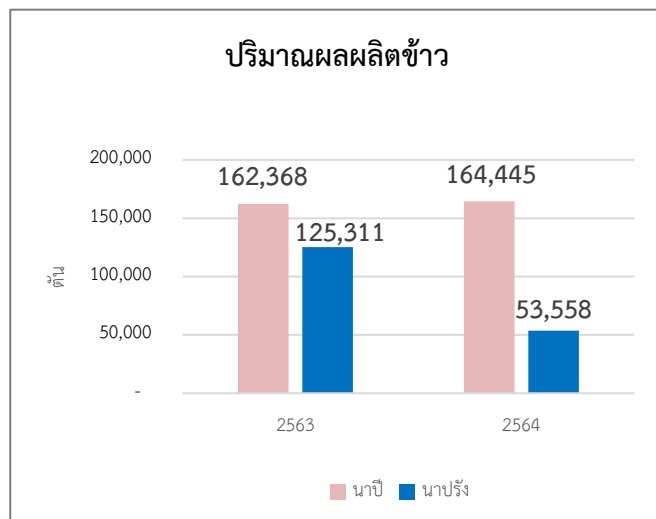
ที่มา : จากการคำนวณ

ภาวะการผลิตสาขาพืช ปี 2564 หดตัวร้อยละ 10.9 เมื่อเทียบกับช่วงเดียวกันของปีที่ผ่านมา จากการลดลงของผลผลิตข้าวนาปรัง และอ้อยโรงงาน เนื่องจากสภาพอากาศร้อน และภาวะฝนทิ้งช่วงส่งผลให้พื้นที่ประสบภัยแล้งน้ำไม่เพียงพอต่อการผลิตทางการเกษตร ทำให้เกษตรกรลดพื้นที่ปลูก และเก็บเกี่ยวลง

#### ❖ ข้าวรวม

##### ภาวะการผลิต

ในปี 2564 ผลผลิตข้าวรวม 218,003 ตัน โดยเป็นข้าวนาปี 164,445 ตัน และข้าวนาปรัง 53,558 ตัน ลดลงจากปีที่ผ่านมาซึ่งผลิตได้ 287,679 ตัน หรือลดลงร้อยละ 24.2 เนื่องจากข้าวนาปรังลดลง จากปริมาณน้ำในเขื่อนหลักไม่เพียงพอไม่สามารถส่งน้ำเพื่อทำการเกษตรได้ ภาครัฐจึงขอความร่วมมืองดการปลูกข้าวนาปรัง และต้องบริหารจัดการน้ำในเขื่อนหลักให้มีความสมดุล มากขึ้น ส่งผลให้ผลผลิตลดลง

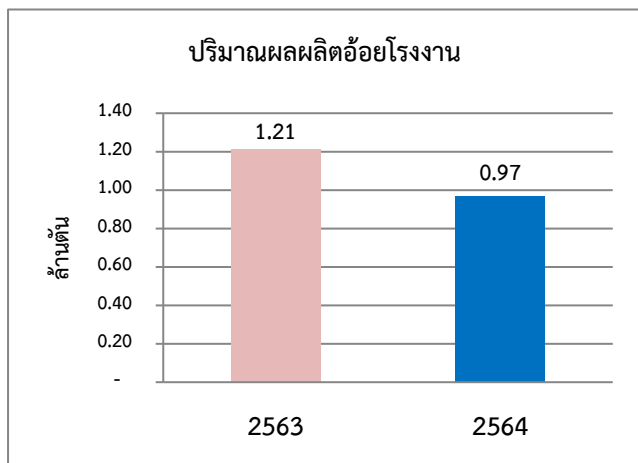


ที่มา : ศูนย์สารสนเทศการเกษตร สำนักงานเศรษฐกิจการเกษตร

หมายเหตุ : ปี 2564 ข้อมูลพยากรณ์ ณ ตุลาคม 2564

##### ระดับราคา

ปี 2564 ราคาข้าวเปลือกที่เกษตรกรขายได้ ณ ความชื้น 15% โดยข้าวนาปีราคาเฉลี่ยตันละ 8,130 บาท ลดลงจากปีที่ผ่านมา ร้อยละ 11.6 ส่วนข้าวนาปรังราคาเฉลี่ยตันละ 8,767 บาท ลดลงร้อยละ 6.8 เนื่องจากสถานการณ์การแพร่ระบาดของโรคโควิด - 19 ส่งผลให้ความต้องการของตลาดทั้งภายใน และต่างประเทศชะลอตัว ประกอบกับการแข็งค่าของเงินบาทในช่วงต้นปี 2564 ทำให้ราคาส่งออกข้าวไทยสูงกว่าประเทศคู่แข่ง ซึ่งกระทบต่อราคาข้าวภายในประเทศ



ที่มา : สำนักงานคณะกรรมการอ้อยและน้ำตาลทราย

#### ❖ อ้อยโรงงาน

##### ภาวะการผลิต

ปริมาณผลผลิตอ้อยโรงงาน ปี 2564 รวม 0.97 ล้านตัน ลดลงจากปีที่ผ่านมาซึ่งมีผลผลิต 1.21 ล้านตัน หรือลดลงร้อยละ 19.7 เนื่องจากพื้นที่เพาะปลูก และเก็บเกี่ยวลดลง จากสภาพอากาศที่แห้งแล้ง ประกอบกับขาดแคลนแรงงาน และมีต้นทุนการผลิตสูง ทำให้เกษตรกรบางส่วนหันไปปลูกพืชอื่นแทน ส่งผลให้ผลผลิตลดลง

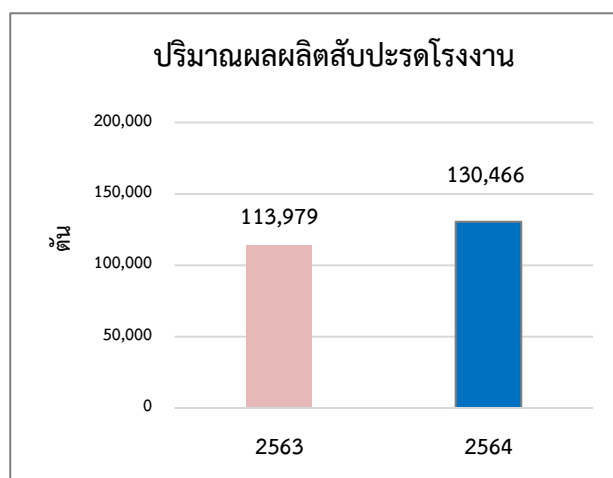
##### ระดับราคา

ราคาอ้อยโรงงาน ปี 2564 เฉลี่ยตันละ 850 บาท เพิ่มขึ้นจากปีที่ผ่านมาซึ่งมีราคาเฉลี่ยตันละ 750 บาท หรือเพิ่มขึ้นร้อยละ 13.3 จากราคาอ้อยขั้นต้นปี 2563/64 กำหนดไว้ในอัตราตันละ 920 บาท ณ ระดับความหวานที่ 10 C.C.S สูงกว่าปีที่ผ่านมา ประกอบกับราคาน้ำตาลในตลาดโลกมีแนวโน้มปรับตัวดีขึ้น ส่งผลให้ราคาสูงขึ้น

#### ❖ สับปะรดโรงงาน

##### ภาวะการผลิต

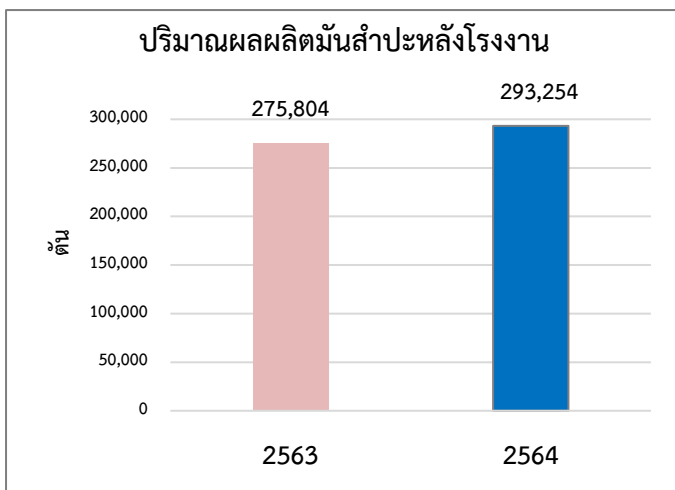
ปี 2564 มีปริมาณผลผลิตสับปะรดโรงงาน 130,466 ตัน เพิ่มขึ้นจากปีที่ผ่านมาซึ่งมีผลผลิต 113,979 ตัน หรือเพิ่มขึ้นร้อยละ 14.4 เนื่องจากราคาในปีที่ผ่านมาอยู่ในเกณฑ์เกษตรกร จึงมีการบำรุงรักษา ต้นสับปะรดโรงงานดีและจูงใจให้เกษตรกรขยายพื้นที่ปลูกสับปะรดโรงงานในพื้นที่ปลูกสับปะรดโรงงานที่ปล่อยว่างในช่วงที่ผ่านมา ส่งผลให้ผลผลิตต่อไร่เพิ่มขึ้น



ที่มา : ศูนย์สารสนเทศการเกษตร สำนักงานเศรษฐกิจการเกษตร  
หมายเหตุ : ปี 2564 ข้อมูลพยากรณ์ ณ ตุลาคม 2564

##### ระดับราคา

ราคาสับปะรดโรงงาน ปี 2564 เฉลี่ยกิโลกรัมละ 6.2 บาท ลดลงจากปีที่ผ่านมา ซึ่งมีราคาเฉลี่ยกิโลกรัมละ 9.4 หรือลดลงร้อยละ 34.0 เนื่องจากสถานการณ์การแพร่ระบาดของโรคโควิด - 19 ทำให้โรงงานแปรรูปสับปะรดในแหล่งผลิตที่สำคัญขาดแคลนแรงงานจำเป็นต้องชะลอการผลิต จึงลดการรับซื้อสับปะรดโรงงานจากเกษตรกร ส่งผลต่อราคาสับปะรดโรงงานปรับตัวลดลง



❖ มันสำปะหลังโรงงาน

ภาวะการผลิต

หัวมันสำปะหลังสดที่ออกสู่ตลาด ปี 2564 มีประมาณ 293,254 ตัน เพิ่มขึ้นจากปีที่ผ่านมาที่มีผลผลิต 275,804 ตัน หรือเพิ่มขึ้นร้อยละ 6.3 เนื่องจากราคาอยู่ในเกณฑ์ดี เกษตรกรบางพื้นที่ขยายเนื้อที่ปลูกมันสำปะหลังโรงงานทดแทนอ้อยโรงงาน ส่งผลให้ปริมาณการผลิตมันสำปะหลังเพิ่มขึ้น

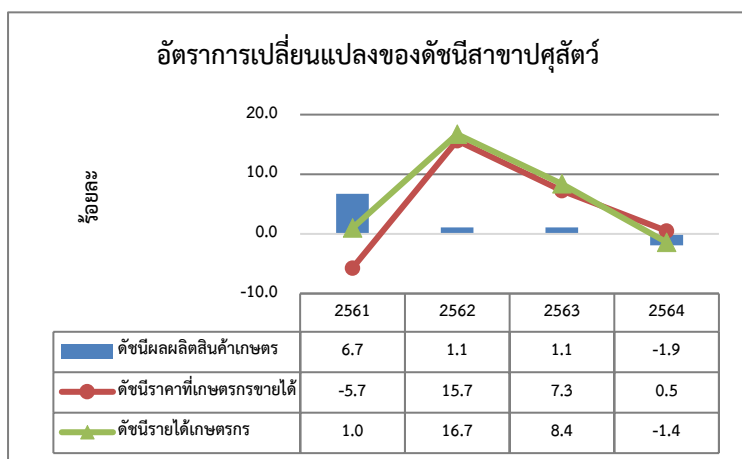
ที่มา : ศูนย์สารสนเทศการเกษตร สำนักงานเศรษฐกิจการเกษตร

หมายเหตุ : ปี 2564 ข้อมูลพยากรณ์ ณ ตุลาคม 2564

ระดับราคา

ราคาหัวมันสำปะหลังสด ที่เกษตรกรขายได้ ปี 2564 มีราคาเฉลี่ยกิโลกรัมละ 1.8 บาท เพิ่มขึ้นจากปีที่ผ่านมาซึ่งมีราคาเฉลี่ยกิโลกรัมละ 1.6 หรือเพิ่มขึ้นร้อยละ 12.5 เนื่องจากผลผลิตมันสำปะหลังโรงงานของไทยยังเป็นที่ต้องการของตลาดต่างประเทศ ส่งผลให้ราคามันสำปะหลังโรงงานในประเทศปรับตัวดีขึ้นอย่างต่อเนื่อง

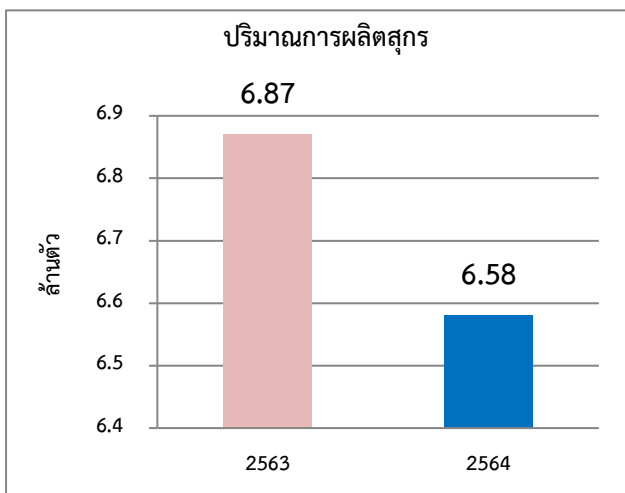
4.2 สาขาปศุสัตว์



จากกราฟของดัชนีผลผลิตสาขาปศุสัตว์ ปี 2564 หดตัวร้อยละ 1.9 เมื่อเทียบกับปีที่ผ่านมา จากการลดลงของสุกร ดัชนีราคาที่เกษตรกรขายได้ขยายตัวร้อยละ 0.5 ส่วนดัชนีรายได้เกษตรกรหดตัวร้อยละ 1.4

ที่มา : จากการคำนวณ

ภาวะการผลิตสาขาปศุสัตว์ ปี 2564 หดตัวร้อยละ 1.7 เมื่อเทียบกับช่วงเดียวกันของปีที่ผ่านมา จากการลดลงของสุกร เนื่องจากมีการระบาดของโรค ASF ในประเทศเพื่อนบ้านทำให้เกษตรกรชะลอการเลี้ยงสุกร ประกอบกับต้นทุนการเลี้ยงสูงขึ้น ส่งผลให้ปริมาณการผลิตสุกรลดลง ขณะที่ไก่เนื้อ และน้ำนมดิบ เพิ่มขึ้น เนื่องจากตลาดยังมีความต้องการอย่างต่อเนื่อง จึงขยายการผลิตเพื่อสนองความต้องการของตลาดทั้งใน และต่างประเทศ ประกอบกับการบริหารจัดการฟาร์มที่ดี มีการเฝ้าระวังและควบคุมโรคระบาดได้อย่างมีประสิทธิภาพ ทำให้สาขาปศุสัตว์หดตัวไม่มากนัก



ที่มา : จากการคำนวณ

#### ❖ สุกร

##### ภาวะการผลิต

สถานการณ์การผลิตสุกร ปี 2564 มีปริมาณการผลิตสุกร มีชีวิต 6.58 ล้านตัว ลดลงจากปีที่ผ่านมาที่มีปริมาณการผลิตสุกร มีชีวิต 6.87 ล้านตัว หรือลดลงร้อยละ 4.2 เนื่องจากเกษตรกรชะลอการเลี้ยงสุกรจากการระบาดของโรค ASF ในประเทศเพื่อนบ้าน ประกอบกับต้นทุนวัตถุดิบอาหารสัตว์ปรับตัวสูงขึ้น ทำให้ปริมาณการผลิตสุกรลดลง

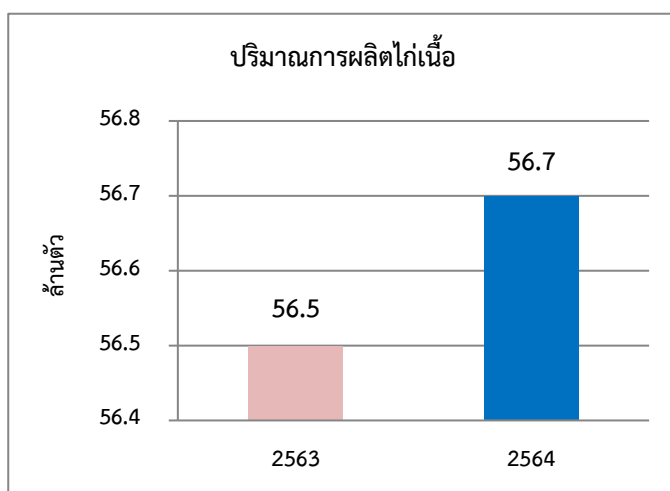
#### ระดับราคา

ปี 2564 ราคาสุกรน้ำหนัก 100 กก.ขึ้นไป ที่เกษตรกรขายได้เฉลี่ยอยู่ที่ 72.4 บาท/กก. เพิ่มขึ้นจากปีที่ผ่านมาที่มีราคาเฉลี่ย กิโลกรัมละ 71.8 บาท หรือเพิ่มขึ้นร้อยละ 0.8 เนื่องจากปริมาณการผลิตออกสู่ตลาดลดลง ประกอบกับต้นทุนการจัดการฟาร์มสูงขึ้น จากราคาวัตถุดิบอาหารสัตว์ที่เพิ่มขึ้น และการใช้ระบบ Biosecurity เพื่อป้องกันโรคอย่างเข้มงวด ส่งผลให้ราคาเพิ่มขึ้น

#### ❖ ไก่เนื้อ

##### ภาวะการผลิต

สถานการณ์การผลิตไก่เนื้อ ปี 2564 มีปริมาณการผลิต 56.7 ล้านตัว เพิ่มขึ้นจากปีที่ผ่านมาที่มีปริมาณการผลิต 56.5 ล้านตัว หรือเพิ่มขึ้นร้อยละ 0.2 เนื่องจากการขยายการผลิตเพื่อรองรับความต้องการของตลาดที่เพิ่มขึ้น โดยเฉพาะตลาดส่งออกสำคัญ อาทิ สหราชอาณาจักร เนเธอร์แลนด์ และเกาหลีใต้ ที่มีการนำเข้าเนื้อไก่ และผลิตภัณฑ์จากไทยเพิ่มขึ้น

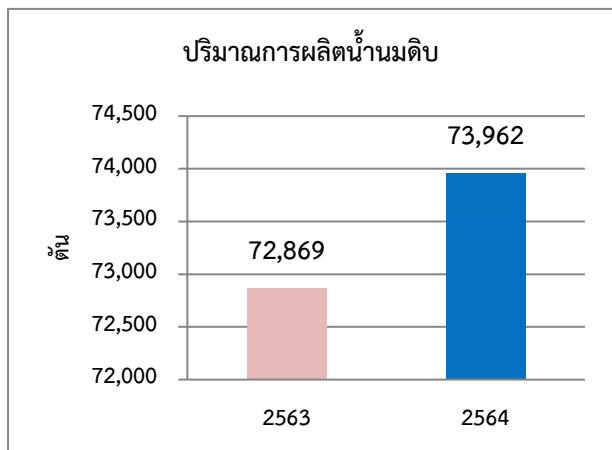


ที่มา : จากการคำนวณ

#### ระดับราคา

ปี 2564 ราคาไก่เนื้อที่เกษตรกรขายได้เฉลี่ยกิโลกรัมละ 32.5 บาท/กก. ลดลงจากปีที่ผ่านมา ซึ่งมีราคาเฉลี่ย กิโลกรัมละ 33.9 บาท หรือลดลงร้อยละ 4.1 เนื่องจากมีปริมาณไก่เนื้อและชิ้นส่วนต่าง ๆ ของไก่เนื้อออกสู่ตลาดมาก





ที่มา : จากการคำนวณ

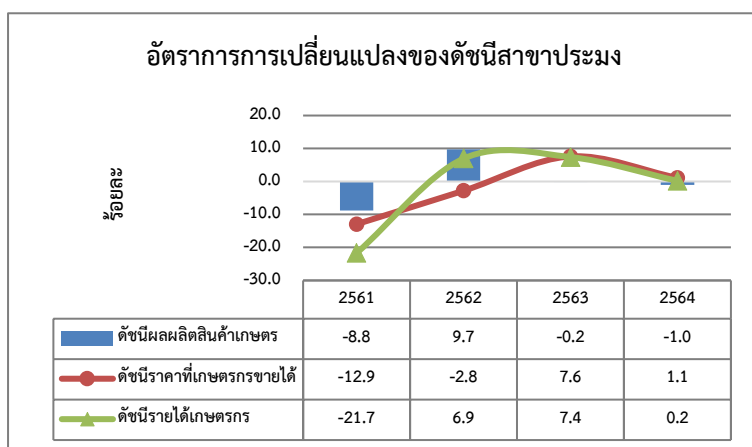
### ❖ น้ํานมดิบ ภาวะการผลิต

สถานการณ์การผลิตน้ํานมดิบ ปี 2564 มีปริมาณการผลิตน้ํานมดิบ 73,962 ตัน เพิ่มขึ้นจากปีที่ผ่านมาที่มีปริมาณการผลิต 72,869 ตัน หรือเพิ่มขึ้นร้อยละ 1.4 เนื่องจากเกษตรกรมีการบริหารจัดการฟาร์มที่ดี มีการนำเทคโนโลยีมาใช้เพื่อเพิ่มประสิทธิภาพการผลิต ตลอดจนภาครัฐได้มีการควบคุมและเฝ้าระวังโรคระบาด ส่งผลให้อัตราการให้น้ํานมเพิ่มขึ้น

### ระดับราคา

ราคาน้ํานมดิบที่เกษตรกรขายได้ ปี 2564 เฉลี่ยอยู่ที่ 19.0 บาท/กก. เพิ่มขึ้นจากปีที่ผ่านมาที่มีราคาเฉลี่ยกิโลกรัมละ 18.3 บาท หรือเพิ่มขึ้นร้อยละ 3.8 เนื่องจากการปรับปรุงและบริหารจัดการฟาร์ม รวมทั้งการพัฒนาอาหารโคนม เพื่อเพิ่มคุณภาพน้ํานม ส่งผลให้ราคาที่เกษตรกรได้รับเพิ่มขึ้น

### 4.3 สาขาประมง



จากกราฟของดัชนีผลผลิตสาขาประมง ปี 2564 ดัชนีผลผลิตหดตัวร้อยละ 1.0 เมื่อเทียบกับปีที่ผ่านมา โดยกุ้งขาวแวนนาไมมีปริมาณลดลง เนื่องจากเกษตรกรลดจำนวนการเลี้ยงกุ้งขาวแวนนาไมลง เนื่องจากกุ้งมีโรคระบาดและราคามีแนวโน้มลดลง ส่งผลให้ปริมาณการผลิตลดลง ส่วนดัชนีราคาขายตัวร้อยละ 1.1 ส่งผลให้ดัชนีรายได้เกษตรกรขยายตัวร้อยละ 0.2

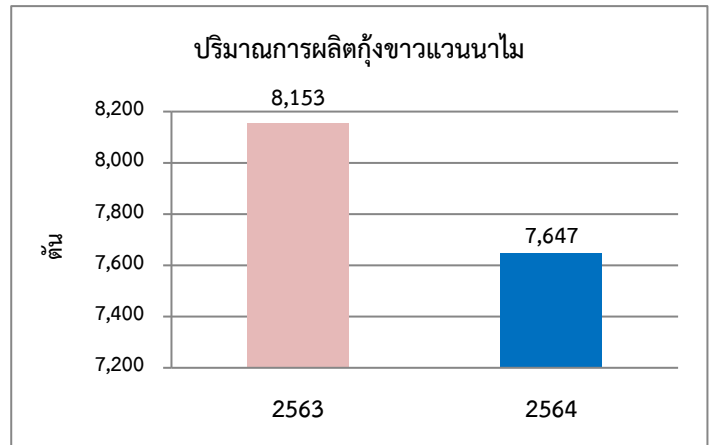
ที่มา : จากการคำนวณ

ภาวะการผลิตสาขาประมง ปี 2564 หดตัวร้อยละ 0.5 ลดลงจากปีที่ผ่านมา จากกิจกรรมการเลี้ยงกุ้งขาวแวนนาไม โดยราคาที่เกษตรกรขายได้ไม่จูงใจ เกษตรกรจึงปรับลดจำนวนการปล่อยลูกกุ้งลง

#### ❖ กุ้งขาวแวนนาไม

##### ภาวะการผลิต

ภาวะการผลิตกุ้งขาวแวนนาไม ปี 2564 มีปริมาณการผลิต 7,647 ตัน ลดลงจากปีที่ผ่านมา ซึ่งผลิตได้ 8,153 ตัน ลดลงจากปีที่ผ่านมาร้อยละ 6.2 เนื่องจากเกษตรกรปรับลดพื้นที่การเลี้ยง ปรับลดจำนวนลูกพันธุ์ และชะลอการลงลูกกุ้งลง ขณะที่บางพื้นที่มีการระบาดของโรคช้ำขาว ทำให้ผลผลิตออกสู่ตลาดลดลง



ที่มา : ศูนย์สารสนเทศการเกษตร สำนักงานเศรษฐกิจการเกษตร

หมายเหตุ : ปี 2564 ข้อมูลพยากรณ์ ณ ตุลาคม 2564

##### ระดับราคา

ราคากุ้งขาวที่เกษตรกรขายได้ ปี 2564 เฉลี่ยอยู่ที่ 94.6 บาท/กก. เพิ่มขึ้นจากปีที่ผ่านมาร้อยละ 4.9 เนื่องจากปริมาณผลผลิตกุ้งที่ออกสู่ตลาดน้อยลง จากการปรับลดพื้นที่เลี้ยงและปัญหาการระบาดของโรคช้ำ



#### 4.4 สาขาบริการทางการเกษตร

ปี 2564 สาขาบริการทางการเกษตรหดตัวร้อยละ 0.9 เนื่องจากพื้นที่เพาะปลูกอ้อยโรงงาน และสับปะรดโรงงาน ลดลง จากราคาตกต่ำทำให้เกษตรกรหันไปปลูกพืชอื่นแทน ที่ให้ผลตอบแทนดีกว่า ส่งผลให้การใช้บริการรถเก็บเกี่ยวอ้อยลดลงด้วย



#### 4.5 สาขาป่าไม้

ปี 2564 สาขาป่าไม้มีอัตราการขยายตัวร้อยละ 1.2 จากกิจกรรมการปลูกป่า และการเก็บหาผลิตภัณฑ์จากป่า และการปลูกและตัดไม้เศรษฐกิจขยายมากขึ้น เช่น ไม้ยูคาลิปตัส จึงส่งผลให้สาขาป่าไม้ขยายตัวเพิ่มขึ้น

## 5. แนวโน้มเศรษฐกิจการเกษตรปี 2565

สำหรับภาวะเศรษฐกิจการเกษตรจังหวัดราชบุรี ปี 2565 สำนักงานเศรษฐกิจการเกษตรที่ 10 จังหวัดราชบุรี คาดการณ์ว่าภาคเกษตรอยู่ในช่วงร้อยละ (-0.4) – 0.6 โดยสาขาพืช สาขาปศุสัตว์ และสาขาประมง ยังเป็นเศรษฐกิจหลักของภาคเกษตรที่มีทิศทางการผลิตที่เพิ่มขึ้นจากการพิจารณาปัจจัยนำต้นทุนในเขื่อนที่เพิ่มขึ้นกว่าปีที่ผ่านมา และภาครัฐมีการดำเนินนโยบายแก้ไขปัญหาสินค้าเกษตรอย่างต่อเนื่อง โดยมุ่งการเพิ่มขีดความสามารถในการแข่งขันตามประเด็นยุทธศาสตร์ชาติ 20 ปี รวมทั้งการปรับตัวของเกษตรกรที่มีการใช้เทคโนโลยีทั้งการผลิตและการตลาดมากขึ้น เพื่อให้กระจายผลผลิตไปสู่ผู้บริโภคได้อย่างรวดเร็วและสะดวก ทั้งช่องทาง Online และ Offline ซึ่งแต่ละสาขามีรายละเอียดดังนี้

- ❖ ภาวะการผลิตสาขาพืช ปี 2565 คาดว่าอยู่ในช่วง (-0.8) – 0.2 เนื่องจากพืชหลักที่สำคัญมีทิศทางเจริญเติบโตได้ดีโดยเฉพาะ ข้าวนาปี และสับประรดโรงงาน เนื่องจากตลาดมีความต้องการอย่างต่อเนื่อง รวมทั้งนโยบายของภาครัฐส่งเสริมให้เกษตรกรมีรายได้มากขึ้น

- ❖ ภาวะการผลิตสาขาปศุสัตว์ ปี 2565 คาดว่าขยายตัวอยู่ในช่วง 0.2 – 1.2 เนื่องจากสุกร ไก่เนื้อ และนํ้านมดิบมีความต้องการของตลาดทั้งในและต่างประเทศ ส่งผลให้มีการขยายปริมาณการผลิตเพื่อรองรับความต้องการบริโภคของตลาดที่เพิ่มขึ้น ประกอบกับสภาพอากาศที่เหมาะสมต่อการเจริญเติบโตของสัตว์ ตลอดจนมีการจัดการฟาร์มและป้องกันโรคระบาดในสุกร อย่างเข้มงวดมากขึ้น

- ❖ ภาวะการผลิตสาขาประมง ปี 2565 คาดว่าอยู่ในช่วง (-0.3) – 0.7 เนื่องจากราคากุ้งขาวอยู่ในเกณฑ์ดี และการปรับมาตรฐานฟาร์มให้ได้มาตรฐานยิ่งขึ้น ส่งผลให้ผลผลิตเพิ่มขึ้น

- ❖ ภาวะการผลิตสาขาบริการทางการเกษตร ปี 2565 คาดว่าอยู่ในช่วง (-0.4) – 0.6 เนื่องจากการจ้างเตรียมดินและเก็บเกี่ยวน้อยลง

- ❖ ภาวะการผลิตสาขาป่าไม้ ปี 2565 คาดว่าขยายตัวอยู่ในช่วง 1.2 – 2.2 จากกิจกรรมการปลูกป่า และการเก็บหาผลิตภัณฑ์จากป่าที่เพิ่มขึ้น

### ตารางที่ 1 อัตราการเปลี่ยนแปลงของผลิตภัณฑ์มวลรวมภาคเกษตรจังหวัดราชบุรี

หน่วย : ร้อยละ

สาขา	2564	2565
ภาคเกษตร	-6.2	(-0.4) – 0.6
พืช	-10.9	(-0.8) – 0.2
ปศุสัตว์	-1.7	0.2 – 1.2
ประมง	-0.5	(-0.3) – 0.7
บริการทางการเกษตร	-0.9	(-0.4) – 0.6
ป่าไม้	1.2	1.2 – 2.2

ที่มา : ประมาณการ โดย สำนักงานเศรษฐกิจการเกษตรที่ 10 จังหวัดราชบุรี

## ตารางที่ 2 ผลผลิตสินค้าเกษตรที่สำคัญ (ปีปฏิทิน)

รายการ	2563	2564	อัตราการเปลี่ยนแปลง (ร้อยละ)
ข้าวนาปี (ตัน)	162,368	164,445	1.2
ข้าวนาปรัง (ตัน)	125,311	53,558	-57.2
อ้อยโรงงาน (ตัน)	1,209,682	970,322	-19.7
สับปะรดโรงงาน (ตัน)	113,979	130,466	14.4
มันสำปะหลังโรงงาน (ตัน)	275,804	293,254	6.3
สุกร (ตัว)	6,872,715	6,584,060	-4.2
ไก่เนื้อ (ตัว)	56,519,080	56,688,637	0.2
น้ำนมดิบ (ตัน)	72,869	73,962	1.4
กุ้งขาวแวนนาไม (ตัน)	8,153	7,647	-6.2

ที่มา : ศูนย์สารสนเทศการเกษตร สำนักงานเศรษฐกิจการเกษตร

หมายเหตุ : ปี 2564 ข้อมูลประมาณการ โดย สำนักงานเศรษฐกิจการเกษตรที่ 10 จังหวัดราชบุรี

## ตารางที่ 3 ราคาที่เกษตรกรขายได้ของสินค้าเกษตรที่สำคัญ

รายการ	2563	2564	อัตราการเปลี่ยนแปลง (ร้อยละ)
ข้าวนาปี (บาท/ตัน)	7,284.0	8,130.0	11.6
ข้าวนาปรัง (บาท/ตัน)	9,407.0	8,767.0	-6.8
อ้อยโรงงาน (บาท/ตัน)	750.0	850.0	13.3
สับปะรดโรงงาน (บาท/กก.)	9.4	6.2	-34.0
มันสำปะหลังโรงงาน (บาท/กก.)	1.6	1.8	12.5
สุกร (บาท/กก.)	71.8	72.4	0.8
ไก่เนื้อ (บาท/กก.)	33.9	32.5	-4.1
น้ำนมดิบ (บาท/กก.)	18.3	19.0	3.8
กุ้งขาวแวนนาไม (บาท/กก.)	90.1	94.6	4.9

ที่มา : ศูนย์สารสนเทศการเกษตร สำนักงานเศรษฐกิจการเกษตร

หมายเหตุ : ปี 2564 ข้อมูลประมาณการ โดย สำนักงานเศรษฐกิจการเกษตรที่ 10 จังหวัดราชบุรี