



# รายงานภาวะเศรษฐกิจการเกษตร จังหวัดสมุทรสงคราม

ภาวะเศรษฐกิจการเกษตรปี 2565 และแนวโน้มปี 2566 จังหวัดสมุทรสงคราม

## ROAE Outlook

ภาวะเศรษฐกิจการเกษตร

หน้า

1. ภาพรวมเศรษฐกิจจังหวัดสมุทรสงคราม.....	2
2. ปัจจัยที่เกี่ยวข้องกับการผลิตภาคเกษตร.....	2
2.1 สถานการณ์น้ำ	
2.2 สถานการณ์ภัยธรรมชาติ และโรคแมลงศัตรูพืชระบาด	
2.3 ราคาน้ำมัน	
3. เครื่องชี้ภาวะเศรษฐกิจการเกษตรจังหวัดสมุทรสงคราม.....	3
4. ภาวะเศรษฐกิจการเกษตร ปี 2565.....	5
สาขาพืช	
สาขาปศุสัตว์	
สาขาประมง	
สาขาบริการทางการเกษตร	
สาขาป่าไม้	
5. แนวโน้มภาวะเศรษฐกิจการเกษตรปี 2566.....	9
สาขาพืช	
สาขาปศุสัตว์	
สาขาประมง	
สาขาบริการทางการเกษตร	
สาขาป่าไม้	
ตารางที่ 1 อัตราการเติบโตของผลิตภัณฑ์มวลรวมภาคเกษตรจังหวัดสมุทรสงคราม.....	10
ตารางที่ 2 ผลผลิตสินค้าเกษตรที่สำคัญ (ปีปฏิทิน).....	10
ตารางที่ 3 ราคาสินค้าเกษตรที่เกษตรกรขายได้ ณ ไร่นา.....	10

**ภาวะเศรษฐกิจการเกษตรจังหวัดสมุทรสงคราม ปี 2565** ภาคเกษตรขยายตัวร้อยละ 2.5 เมื่อเทียบกับปีที่ผ่านมา โดยสาขาพืช ขยายตัวร้อยละ 1.2 สาขาปศุสัตว์ หดตัวร้อยละ 1.8 สาขาประมง ขยายตัวร้อยละ 2.4 สาขาบริการทางการเกษตร ขยายตัวร้อยละ 1.8 และสาขาป่าไม้ ขยายตัวร้อยละ 1.1

โดยมีปัจจัยสำคัญจากปริมาณน้ำที่เพียงพอต่อการเพาะปลูกและการเจริญเติบโตของพืช การส่งเสริมให้เกษตรกรขยายพื้นที่เลี้ยงสัตว์น้ำในอัตราที่เพิ่มขึ้น ประกอบกับราคาสินค้าเกษตรหลายชนิดอยู่ในเกณฑ์ดี จึงทำให้เกษตรกรใส่ใจดูแลสินค้าเกษตร สำหรับปัจจัยที่ส่งผลกระทบต่อภาคการเกษตรของสาขาปศุสัตว์ เนื่องจากเกษตรกรมีการลดปริมาณการเลี้ยงปศุสัตว์จากต้นทุนด้านอาหารสัตว์ที่ปรับตัวสูงขึ้น และจากสถานการณ์โรคระบาดสัตว์ในช่วงที่ผ่านมา

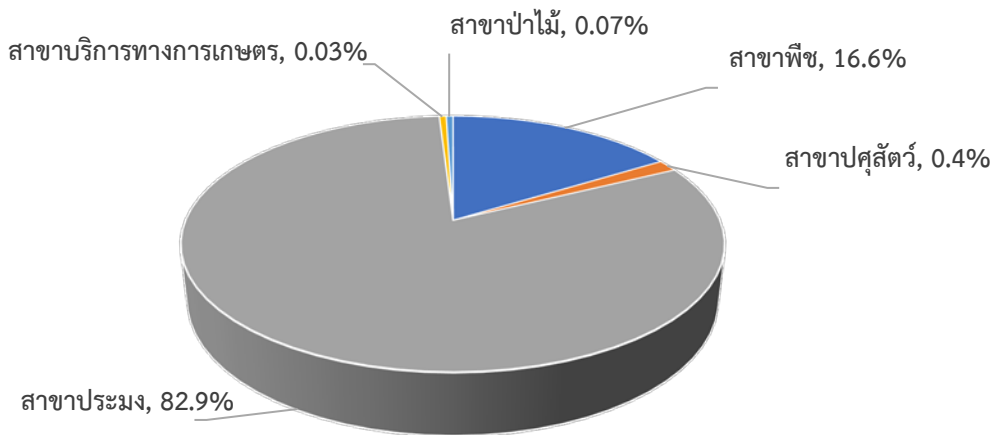
**แนวโน้มเศรษฐกิจการเกษตรจังหวัดสมุทรสงคราม ปี 2566** คาดว่าภาคเกษตรขยายตัวในช่วงร้อยละ 0.2 – 1.2 โดยสาขาพืช ขยายตัวอยู่ในช่วงร้อยละ 1.7 – 2.7 สาขาปศุสัตว์ อยู่ในช่วงร้อยละ (-1.9) – (-0.9) สาขาประมง ขยายตัวอยู่ในช่วงร้อยละ 0.1 – 1.1 สาขาบริการทางการเกษตร ขยายตัวอยู่ในช่วงร้อยละ 1.3 – 2.3 และสาขาป่าไม้ ขยายตัวอยู่ในช่วงร้อยละ 2.3 – 3.3 สำหรับปัจจัยที่ช่วยสนับสนุนให้ภาคเกษตรขยายตัว ได้แก่ การผ่อนคลายมาตรการควบคุมการแพร่ระบาดของโรคโควิด-19 ทำให้กิจกรรมการผลิต การค้า การขนส่งสินค้า และการท่องเที่ยวฟื้นตัว ส่งผลให้ราคาสินค้าเกษตรหลายชนิดอยู่ในเกณฑ์ดี จึงทำให้เกษตรกรขยายการเพาะปลูก และดูแลเอาใจใส่กระบวนการผลิต นอกจากนี้ การดำเนินนโยบายและมาตรการด้านการพัฒนาประสิทธิภาพ การผลิต การขยายช่องทางการตลาด ทำให้เกษตรกรสามารถทำการผลิตได้อย่างต่อเนื่อง และมีช่องทางในการจำหน่ายสินค้าเกษตรมากขึ้น อย่างไรก็ตาม ยังคงมีปัจจัยเสี่ยงจากความแปรปรวนของสภาพอากาศ ราคาน้ำมันที่ผันผวน ราคาปัจจัยการผลิตที่มีแนวโน้มสูงขึ้น รวมทั้งโรคระบาดสัตว์ที่ต้องเฝ้าระวัง ซึ่งอาจส่งผลกระทบต่อภาคเกษตร



ผลิตภัณฑ์มวลรวม ณ ราคาประจำปี 2563 ของจังหวัดสมุทรสงคราม มีมูลค่า 26,919 ล้านบาท ประกอบด้วย ภาคเกษตรมูลค่า 6,098 ล้านบาท และภาคนอกเกษตรมูลค่า 20,821 ล้านบาท โดยภาคเกษตรมีสาขาเกษตรกรรม การป่าไม้ และการประมงเป็นสาขาการผลิตหลักในการขับเคลื่อนเศรษฐกิจของจังหวัด คิดเป็นสัดส่วนร้อยละ 22.7 ส่วนนอกภาคเกษตร คิดเป็นสัดส่วนร้อยละ 77.3 โดยมีสาขาอุตสาหกรรมการผลิต คิดเป็นสัดส่วนร้อยละ 19.5 รองลงมาสาขาการขนส่ง และการขายปลีก การซ่อมยานยนต์ และจักรยานยนต์ มีสัดส่วนร้อยละ 18.9 กิจกรรมทางการเงินและการประกันภัย มีสัดส่วนร้อยละ 6.8 สาขาการขนส่ง และสถานที่เก็บสินค้า มีสัดส่วนร้อยละ 5.9 และสาขาอื่น ๆ มีสัดส่วนรวมกันร้อยละ 26.2 (ที่มา : สำนักงานสภาพัฒนาเศรษฐกิจและสังคมแห่งชาติ)

โครงสร้างการผลิตภาคเกษตรของจังหวัดสมุทรสงคราม ปี 2565 ประกอบด้วยสาขาประมงมีสัดส่วนมากที่สุดร้อยละ 82.9 ของผลิตภัณฑ์มวลรวมภาคเกษตร รองลงมาสาขาพืชร้อยละ 16.6 สาขาปศุสัตว์ ร้อยละ 0.4 สาขาป่าไม้ร้อยละ 0.07 และสาขาบริการทางการเกษตร ร้อยละ 0.03 โดยมีสินค้าเกษตรหลักในการขับเคลื่อนเศรษฐกิจภาคเกษตร ได้แก่ กุ้งขาวแวนนาไม ปลานิล ปลาตูก ข้าว มะพร้าวผลแก่ ส้มโอ ไข่ไก่ และสุกร ซึ่งนอกจากจะผลิตเพื่อบริโภคภายในประเทศแล้ว ยังเป็นสินค้าเศรษฐกิจที่สร้างรายได้ระดับประเทศ และเป็นส่วนสำคัญที่ส่งผลต่อการเจริญเติบโตทางเศรษฐกิจของจังหวัด

สัดส่วนผลิตภัณฑ์มวลรวมภาคเกษตร จังหวัดสมุทรสงคราม ปี 2565

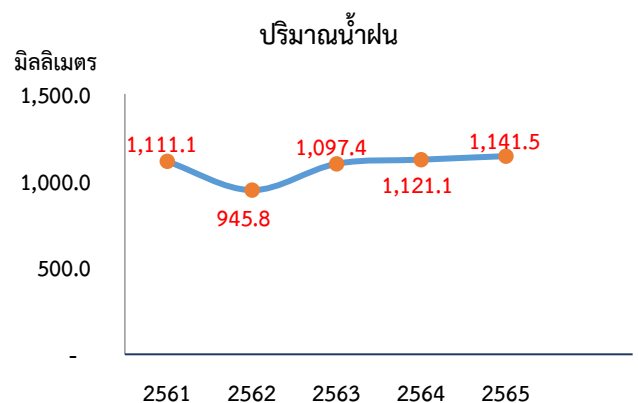


ที่มา : สำนักงานเศรษฐกิจการเกษตรที่ 10 จังหวัดราชบุรี

## 2. ปัจจัยที่เกี่ยวข้องกับการผลิตภาคเกษตร

### 2.1 สถานการณ์น้ำ

สถานการณ์น้ำในพื้นที่จังหวัดสมุทรสงคราม ปี 2565 มีปริมาณน้ำฝน มีปริมาณ 1,141.5 มิลลิเมตร เพิ่มขึ้นจากปีที่ผ่านมา ซึ่งเฉลี่ยอยู่ที่ 1,121.1 มิลลิเมตร หรือเพิ่มขึ้นร้อยละ 1.9 ในขณะที่จำนวนวันฝนตกในจังหวัดสมุทรสงคราม ปี 2565 เฉลี่ย 126 วัน เพิ่มขึ้นจากปีที่ผ่านมา ซึ่งอยู่ที่ 122 วัน หรือเพิ่มขึ้น ร้อยละ 3.3



ที่มา : กรมอุตุนิยมวิทยา

ระบด

### 2.2 สถานการณ์ภัยธรรมชาติ และโรคแมลงศัตรูพืช

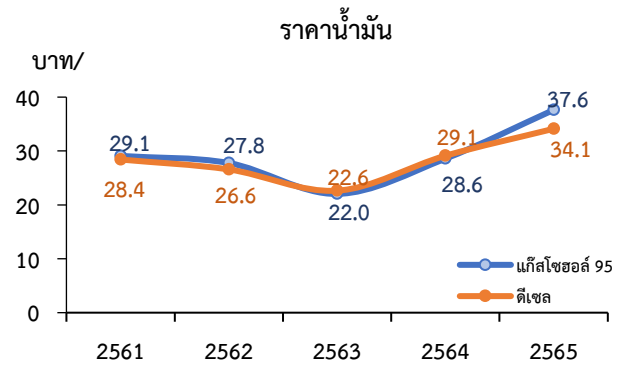


1) หน่วยงานที่เกี่ยวข้องมีการเตรียมความพร้อมป้องกัน รับมือ และลดผลกระทบน้ำทะเลหนุนสูง (น้ำล้นตลิ่ง และท่วมขัง) ในช่วงเดือนธันวาคม 2565

2) สถานการณ์การระบาดของโรคแมลงศัตรูมะพร้าว เช่น หนอนหัวดำ แมลงดำหนาม ตัวงแตรง ตัวงวง ซึ่งเจ้าหน้าที่ที่เกี่ยวข้องได้ลงพื้นที่ติดตามสถานการณ์ และให้เกษตรกรตัดทางใบมะพร้าวที่แมลงศัตรูพืชทำลายไปเผาทิ้งนอกแปลง เพื่อไม่ให้เป็นแหล่งแพร่พันธุ์ และทำความสะอาดสวนมะพร้าวอย่างสม่ำเสมอ

### 2.3 ราคาน้ำมัน

ราคาน้ำมันเชื้อเพลิงในพื้นที่จังหวัดสมุทรสงคราม ปี 2565 แบ่งเป็นน้ำมันดีเซล ราคาเฉลี่ยลิตรละ 34.1 บาท เพิ่มขึ้นร้อยละ 17.2 เมื่อเทียบกับปีที่ผ่านมา ซึ่งมีราคาเฉลี่ยลิตรละ 29.1 บาท ขณะที่แก๊สโซฮอล์ 95 ราคาเฉลี่ยลิตรละ 37.6 บาท เพิ่มขึ้นร้อยละ 31.5 เมื่อเทียบกับปีที่ผ่านมา ซึ่งมีราคาเฉลี่ยลิตรละ 28.6 บาท โดยมีสาเหตุจากปัจจัยด้านอุปทานน้ำมันในตลาดโลก ที่ตั้งตัวจากสงครามระหว่างรัสเซียและยูเครน รวมถึงกลุ่มโอเปก และพันธมิตรที่ไม่สามารถเพิ่มกำลังการผลิตได้ ทำให้เกิดปัญหาขาดแคลน

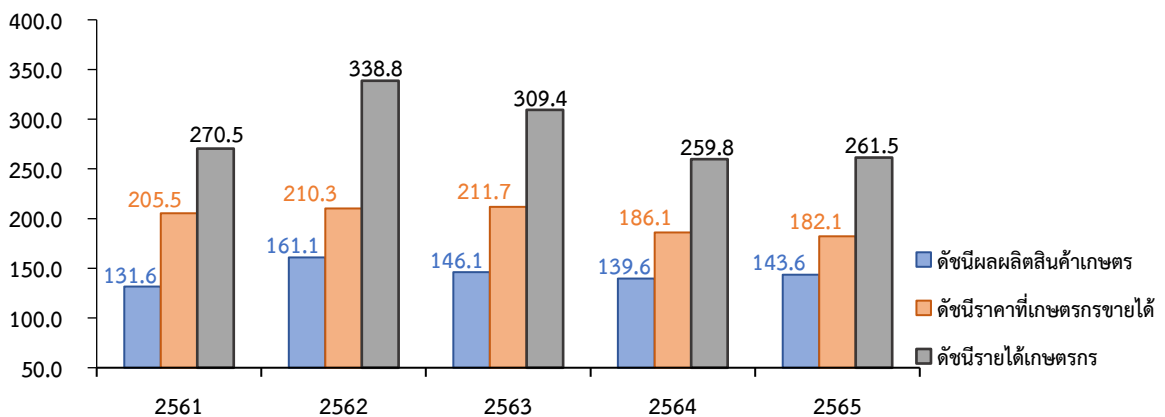


ที่มา : บริษัท ปตท. จำกัด (มหาชน)

### 3. เครื่องชี้ภาวะเศรษฐกิจการเกษตร จังหวัดสมุทรสงคราม

3.1 ดัชนีผลผลิตสินค้าเกษตร ในปี 2565 อยู่ที่ระดับ 143.6 เพิ่มขึ้นร้อยละ 2.9 เมื่อเทียบกับปีที่ผ่านมา ซึ่งอยู่ที่ระดับ 139.6 ขณะที่ดัชนีราคาที่ยเกษตรกรขายได้อยู่ที่ระดับ 182.1 ลดลงร้อยละ 2.2 เมื่อเทียบกับปีที่ผ่านมา ซึ่งอยู่ที่ระดับ 186.1 ส่งผลให้ดัชนีรายได้เกษตรกรอยู่ที่ระดับ 261.5 เพิ่มขึ้นร้อยละ 0.7 เมื่อเทียบกับปีที่ผ่านมา ซึ่งอยู่ที่ระดับ 259.8

ดัชนีผลผลิตสินค้าเกษตร ดัชนีราคาที่ยเกษตรกรขายได้ และดัชนีรายได้เกษตรกร

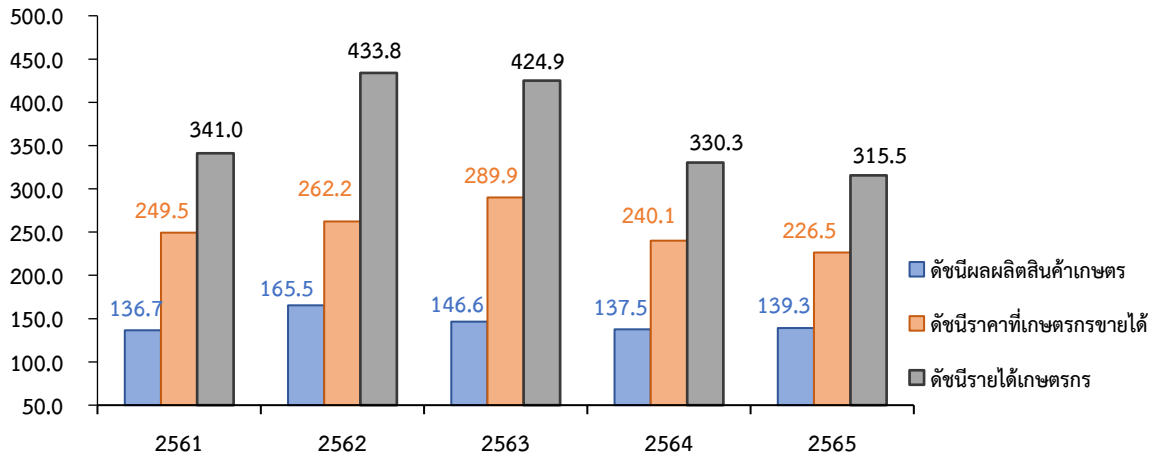


ที่มา : สำนักงานเศรษฐกิจการเกษตรที่ 10 ราชบุรี



3.2 ดัชนีผลผลิตสาขาพืช ในปี 2565 อยู่ที่ระดับ 139.3 เพิ่มขึ้นร้อยละ 1.3 เมื่อเทียบกับปีที่ผ่านมา ซึ่งอยู่ที่ระดับ 137.5 ขณะที่ดัชนีราคาที่เกษตรกรขายได้อยู่ที่ระดับ 226.5 ลดลงร้อยละ 5.7 เมื่อเทียบกับปีที่ผ่านมา ซึ่งอยู่ที่ระดับ 240.1 ส่งผลให้ดัชนีรายได้เกษตรกรอยู่ที่ระดับ 315.5 ลดลงร้อยละ 4.5 เมื่อเทียบกับปีที่ผ่านมา ซึ่งอยู่ที่ระดับ 330.3

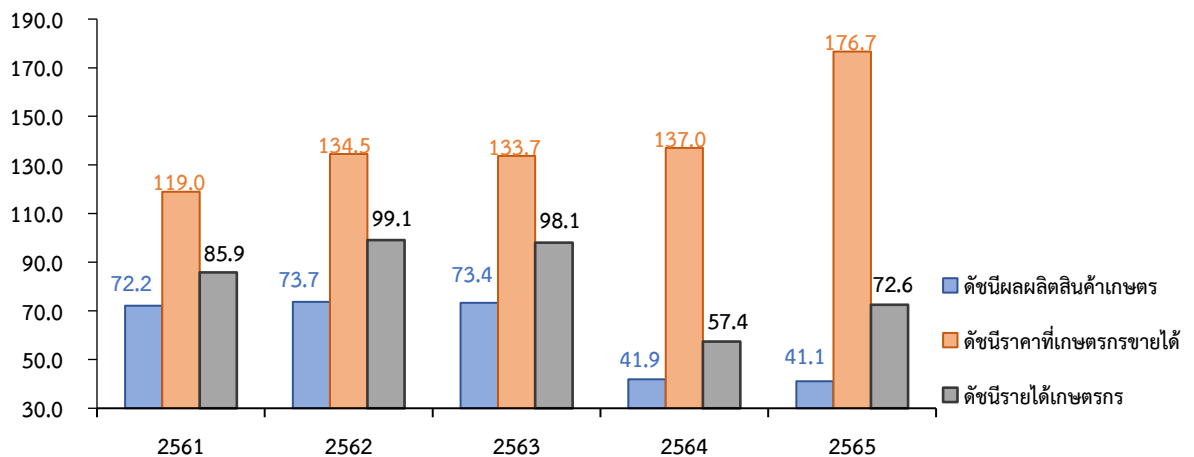
ดัชนีผลผลิตสินค้าเกษตร ดัชนีราคาที่เกษตรกรขายได้ และดัชนีรายได้เกษตรกร สาขาพืช



ที่มา : สำนักงานเศรษฐกิจการเกษตรที่ 10

3.3 ดัชนีผลผลิตสาขาศุสัตว์ ในปี 2565 อยู่ที่ระดับ 41.1 ลดลงร้อยละ 1.9 เมื่อเทียบกับปีที่ผ่านมา ซึ่งอยู่ที่ระดับ 41.9 ขณะที่ดัชนีราคาที่เกษตรกรขายได้อยู่ที่ระดับ 176.7 เพิ่มขึ้นร้อยละ 29.0 เมื่อเทียบกับปีที่ผ่านมา ซึ่งอยู่ที่ระดับ 137.0 ส่งผลให้ดัชนีรายได้เกษตรกรอยู่ที่ระดับ 72.6 เพิ่มขึ้นร้อยละ 26.5 เมื่อเทียบกับปีที่ผ่านมา ซึ่งอยู่ที่ระดับ 57.4

ดัชนีผลผลิตสินค้าเกษตร ดัชนีราคาที่เกษตรกรขายได้ และดัชนีรายได้เกษตรกร สาขาศุสัตว์

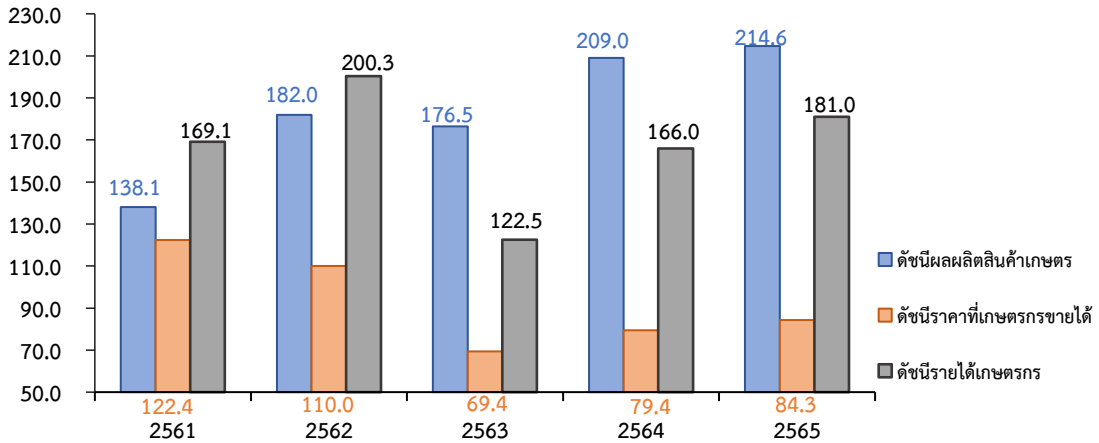


ที่มา : สำนักงานเศรษฐกิจการเกษตรที่ 10 ราชบุรี



3.4 ดัชนีผลผลิตสาขาประมง ในปี 2565 อยู่ที่ระดับ 214.6 เพิ่มขึ้นร้อยละ 2.7 เมื่อเทียบกับปีที่ผ่านมา ซึ่งอยู่ที่ระดับ 209.0 ขณะเดียวกันดัชนีราคาที่ได้เกษตรกรขายได้อยู่ที่ระดับ 84.3 เพิ่มขึ้นร้อยละ 6.2 เมื่อเทียบกับปีที่ผ่านมา ซึ่งอยู่ที่ระดับ 79.4 ส่งผลให้ดัชนีรายได้เกษตรกรอยู่ที่ระดับ 181.0 เพิ่มขึ้นร้อยละ 9.1 เมื่อเทียบกับปีที่ผ่านมา ซึ่งอยู่ที่ระดับ 166.0

ดัชนีผลผลิตสินค้าเกษตร ดัชนีราคาที่ได้เกษตรกรขายได้ และดัชนีรายได้เกษตรกร สาขาประมง



ที่มา : สำนักงานเศรษฐกิจการเกษตรที่ 10 ราชบุรี

#### 4. ภาวะเศรษฐกิจการเกษตร ปี 2565

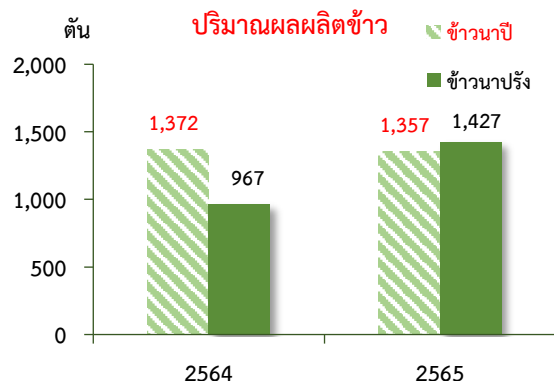
ภาวะเศรษฐกิจการเกษตรของจังหวัดสมุทรสงคราม ในปี 2565 ขยายตัวร้อยละ 2.5 เมื่อเทียบกับปีที่ผ่านมา โดยพิจารณาจากปัจจัยต่าง ๆ ที่เกี่ยวข้องกับการผลิตภาคเกษตรดังกล่าวข้างต้น อาทิ ปริมาณน้ำในอ่างเก็บน้ำที่สำคัญ และแหล่งน้ำตามธรรมชาติ มีเพียงพอสำหรับภาคเกษตร ประกอบกับราคาสินค้าหลายชนิดปรับตัวดีขึ้น จึงให้เกษตรกรเพิ่มการผลิต โดยสาขาพืชขยายตัวร้อยละ 1.2 สาขาปศุสัตว์หดตัวร้อยละ 1.8 สาขาประมงขยายตัวร้อยละ 2.4 สาขาบริการทางการเกษตรขยายตัวร้อยละ 1.8 และสาขาป่าไม้ขยายตัวร้อยละ 1.1 โดยรายละเอียดในแต่ละสาขา มีดังนี้

**4.1 สาขาพืช** ในปี 2565 ขยายตัวร้อยละ 1.2 เมื่อเทียบกับปีที่ผ่านมา โดยมีปัจจัยสำคัญมาจากปริมาณน้ำสะสมที่เพิ่มขึ้นตั้งแต่ช่วงครึ่งหลังของปี 2563 เป็นต้นมา ทำให้มีปริมาณน้ำเพียงพอต่อการเพาะปลูกและการเจริญเติบโตของพืชส่งผลให้พืชสำคัญ ได้แก่ ข้าว และส้มโอ มีผลผลิตเพิ่มขึ้น

##### ❖ ข้าว

##### ภาวะการผลิต

ปี 2565 มีปริมาณผลผลิตข้าว 2,784 ตัน แบ่งเป็นข้าวนาปี 1,357 ตัน และข้าวนาปรัง 1,427 ตัน เพิ่มขึ้นจากปีที่ผ่านมาซึ่งผลิตได้รวม 2,339 ตัน หรือเพิ่มขึ้นร้อยละ 19.1 เนื่องจากมีปริมาณน้ำฝนเพียงพอ ประกอบกับราคาข้าวเปลือกที่เกษตรกรขายได้ในเกณฑ์ดี จึงให้เกษตรกรขยายเนื้อที่เพาะปลูก และเพิ่มรอบการปลูก



ที่มา : ศูนย์สารสนเทศการเกษตร สำนักงานเศรษฐกิจการเกษตร  
หมายเหตุ : ปี 2565 ข้อมูลพยากรณ์ ณ พฤศจิกายน 2565



### ระดับราคา

ปี 2565 ราคาข้าวเปลือกเจ้าความชื้น 15% ที่เกษตรกรขายได้ ข้าวนาปีเฉลี่ยตันละ 8,912.22 บาท เพิ่มขึ้นจากปีที่ผ่านมา ซึ่งมีราคาเฉลี่ยตันละ 8,310.00 บาท หรือเพิ่มขึ้นร้อยละ 7.3 และข้าวนาปรังเฉลี่ยตันละ 9,095.00 บาท เพิ่มขึ้นจากปีที่ผ่านมา ซึ่งมีราคาเฉลี่ยตันละ 8,130.83 บาท หรือเพิ่มขึ้นร้อยละ 11.9 เนื่องจากภาครัฐมีมาตรการดูแลราคาข้าวเพื่อช่วยเหลือเกษตรกร ประกอบกับความต้องการบริโภคข้าวในประเทศมีแนวโน้มเพิ่มขึ้นตามการฟื้นตัวของธุรกิจร้านอาหาร โรงแรม และอุตสาหกรรมการผลิตอาหาร ส่งผลให้ราคาปรับตัวสูงขึ้น

### ❖ มะพร้าวผลแก่

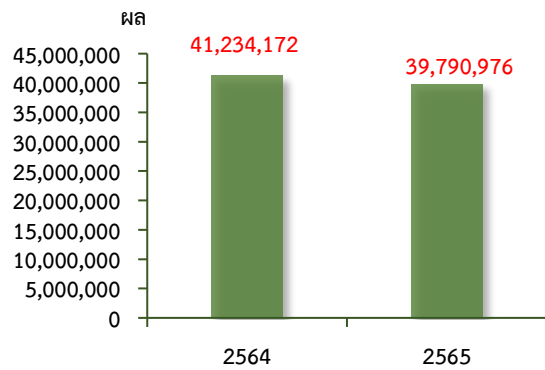
#### ภาวะการผลิต

ปี 2565 มีปริมาณผลผลิตมะพร้าวผลแก่ 39,790,976 ผล ลดลงจากปีที่ผ่านมา ซึ่งมีปริมาณผลผลิต 41,234,172 ผล หรือลดลงร้อยละ 3.5 เนื่องจากราคาผลผลิตไม่จูงใจ เกษตรกรจึงทำการเปลี่ยนจากมะพร้าวผลแก่เป็นส้มโอ และมะพร้าวอ่อนมากขึ้น ประกอบกับสภาพอากาศแปรปรวน ส่งผลให้การติดดอกออกผลลดลง

#### ระดับราคา

ปี 2565 ราคามะพร้าวผลแก่ ที่เกษตรกรขายได้เฉลี่ยผลละ 10.39 บาท ลดลงจากปีที่ผ่านมา ซึ่งมีราคาเฉลี่ยผลละ 13.02 บาท หรือลดลงร้อยละ 20.0 เนื่องจากประเทศคู่ค้า อาทิ สหรัฐอเมริกา ออสเตรเลีย และกลุ่มประเทศยุโรป มีความต้องการนำเข้ามะพร้าวผลแก่ลดลง ทำให้ มีปริมาณสต็อกมะพร้าวจำนวนมาก ส่งผลให้ราคาที่เกษตรกรขายได้ลดลง

ปริมาณผลผลิตมะพร้าวผลแก่



ที่มา : สำนักงานเศรษฐกิจการเกษตรที่ 10 จังหวัดราชบุรี  
หมายเหตุ : ปี 2565 ข้อมูลพยากรณ์

### ❖ ส้มโอ

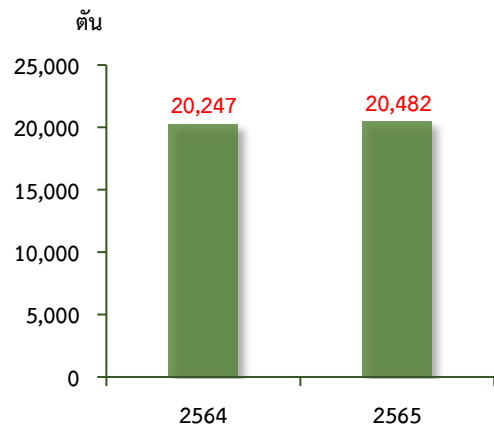
#### ภาวะการผลิต

ปี 2565 มีปริมาณผลผลิตส้มโอ 20,482 ตัน เพิ่มขึ้นจากปีที่ผ่านมา ซึ่งมีปริมาณผลผลิต 20,247 ตัน หรือเพิ่มขึ้นร้อยละ 1.2 เนื่องจากเนื้อที่ปลูกที่เพิ่มขึ้นจากการปลูกทดแทนล้นจี่ สามารถให้ผลผลิตได้ในปีนี้ ประกอบกับปริมาณน้ำเพียงพอต่อการเจริญเติบโต ส่งผลให้ผลผลิตเพิ่มขึ้น

#### ระดับราคา

ปี 2565 ราคาส้มโอที่เกษตรกรขายได้เฉลี่ย กิโลกรัมละ 39.41 บาท เพิ่มขึ้นจากปีที่ผ่านมา ซึ่งมีราคาเฉลี่ยกิโลกรัมละ 38.65 บาท หรือเพิ่มขึ้นร้อยละ 2.0 เนื่องจากแหล่งท่องเที่ยว และแหล่งจำหน่ายหลายแห่งในพื้นที่ฟื้นตัว ทำให้เกษตรกรทำการจำหน่ายผลผลิตได้ดีกว่าปีที่ผ่านมา ส่งผลให้ราคาปรับตัวสูงขึ้น

ปริมาณผลผลิตส้มโอ



ที่มา : กลุ่มยุทธศาสตร์และสารสนเทศการเกษตร  
สำนักงานเกษตรจังหวัดสมุทรสงคราม





**4.2 สาขาปศุสัตว์** ในปี 2565 หดตัวร้อยละ 1.8 เมื่อเทียบกับปีที่ผ่านมา เนื่องจากเกษตรกรยังมีความกังวลเกี่ยวกับสถานการณ์โรคระบาดสัตว์ตั้งแต่ปีที่ผ่านมา ประกอบกับต้นทุนการผลิตที่เพิ่มสูงขึ้น และการบริหารจัดการเพื่อป้องกันความเสี่ยงจากโรคระบาด ส่งผลให้การผลิตสุกร และไข่ไก่ ซึ่งเป็นสินค้าเกษตรที่สำคัญของสาขาปศุสัตว์หดตัว โดยมีสถานการณ์ที่สำคัญดังนี้

❖ **สุกร**

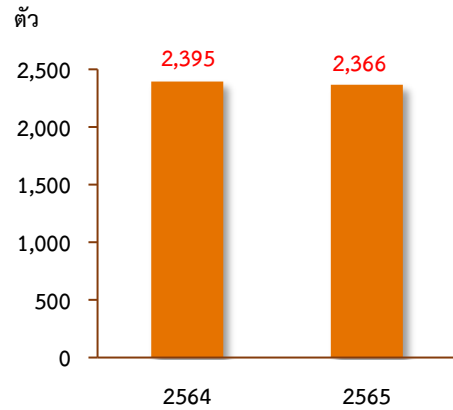
**ภาวะการผลิต**

ปี 2565 ปริมาณผลผลิตสุกรมีชีวิต 2,366 ตัวย ลดลงจากปีที่ผ่านมา ซึ่งมีปริมาณการผลิต 2,395 ตัวย หรือลดลงร้อยละ 1.2 เนื่องจากประสบปัญหาโรคคอกเทลและวัณโรคในสุกร และวัณโรคในอาหารสัตว์ที่เพิ่มสูงขึ้น รวมถึงความไม่มั่นใจในความปลอดภัยของลูกพันธุ์สุกรที่จะนำมาเลี้ยงจากการระบาดของโรคคอทิวาต์แอฟริกาในสุกร (ASF) ในปีที่ผ่านมา ส่งผลให้ปริมาณผลผลิตสุกรลดลง

**ระดับราคา**

ปี 2565 ราคาสุกรมีชีวิตน้ำหนัก 100 กิโลกรัม ขึ้นไปที่เกษตรกรขายได้เฉลี่ยกิโลกรัมละ 100.27 บาท เพิ่มขึ้นจากปีที่ผ่านมา ซึ่งมีราคาเฉลี่ยกิโลกรัมละ 68.88 บาท หรือเพิ่มขึ้นร้อยละ 45.6 เนื่องจากปริมาณการผลิตออกสู่ตลาดลดลง ส่งผลให้ราคาสุกรปรับตัวสูงขึ้น

**ปริมาณผลผลิตสุกร**



ที่มา : สำนักงานเศรษฐกิจการเกษตรที่ 10 จังหวัดราชบุรี  
หมายเหตุ : ปี 2565 ข้อมูลพยากรณ์

❖ **ไข่ไก่**

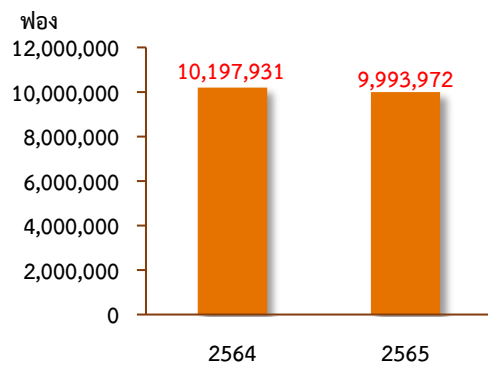
**ภาวะการผลิต**

ปี 2565 ปริมาณผลผลิตไข่ไก่ มีปริมาณการผลิต 9,993,972 ฟอง ลดลงจากปีที่ผ่านมาซึ่งมีปริมาณการผลิต 10,197,931 ฟอง หรือลดลงร้อยละ 2.0 เนื่องจากต้นทุนอาหารสัตว์และวัณโรคมีราคาสูงขึ้น ประกอบกับการยืดระยะเวลาของแม่ไก่ที่อายุมากให้ยืนกรงนานขึ้น ในขณะที่อัตราการให้ไข่ได้น้อยลง รวมถึงเกษตรกรหลายรายชะลอการเลี้ยง ส่งผลให้ปริมาณไข่ไก่ลดลง

**ระดับราคา**

ปี 2565 ราคาไข่ไก่ ที่เกษตรกรขายได้ เฉลี่ยฟองละ 3.72 บาท เพิ่มขึ้นจากปีที่ผ่านมา ซึ่งมีราคาเฉลี่ยฟองละ 3.09 บาท หรือเพิ่มขึ้นร้อยละ 20.1 เนื่องจากปริมาณการผลิตไข่ไก่ออกสู่ตลาดลดลง ขณะที่ความต้องการของผู้บริโภคมีมากขึ้น ส่งผลให้ราคาไข่ไก่ปรับตัวสูงขึ้น

**ปริมาณผลผลิตไข่ไก่**



ที่มา : สำนักงานเศรษฐกิจการเกษตรที่ 10 จังหวัดราชบุรี  
หมายเหตุ : ปี 2565 ข้อมูลพยากรณ์

**4.3 สาขาประมง** ในปี 2565 ขยายตัวร้อยละ 2.4 เมื่อเทียบกับปีที่ผ่านมา เนื่องจากเกษตรกรมีความชำนาญในการบริหารจัดการฟาร์มเพาะเลี้ยง และการออกเรือจับสัตว์น้ำ ส่งผลให้การผลิตสาขาประมงขยายตัว โดยมีสถานการณ์ที่สำคัญดังนี้



## ❖ กุ้งขาวแวนนาไม

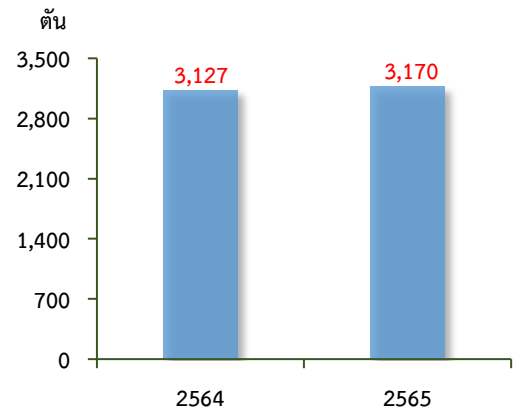
### ภาวะการผลิต

ปี 2565 ปริมาณผลผลิตกุ้งขาวแวนนาไม 3,170 ตัน เพิ่มขึ้นจากปีที่ผ่านมา ซึ่งมีปริมาณการผลิต 3,127 ตัน หรือเพิ่มขึ้นร้อยละ 1.4 เนื่องจากภาครัฐส่งเสริมให้เกษตรกร เลี้ยงกุ้งเข้ารับการอบรมเพื่อพัฒนาอาชีพ เพิ่มศักยภาพ เพิ่มรายได้ของเกษตรกร รวมทั้งเพิ่มผลผลิตให้สอดคล้องกับ ความต้องการของตลาด ส่งผลให้ผลผลิตกุ้งขาวแวนนาไม เพิ่มขึ้น

### ระดับราคา

ปี 2565 ราคากุ้งขาวแวนนาไม เฉลี่ยกิโลกรัมละ 101.30 บาท เพิ่มขึ้นจากปีที่ผ่านมา ซึ่งมีราคาเฉลี่ยกิโลกรัมละ 95.29 บาท หรือเพิ่มขึ้นร้อยละ 6.3 เนื่องจากการผ่อนคลาย มาตรการควบคุมการแพร่ระบาดของโรคโควิด-19 ทำให้ ความต้องการของตลาดทั้งในและต่างประเทศเพิ่มขึ้น การส่งออกสามารถทำได้มากกว่าปีที่ผ่านมา ส่งผลให้ราคากุ้ง ขาวแวนนาไมสูงขึ้น

### ปริมาณผลผลิตกุ้งขาวแวนนาไม



ที่มา : ศูนย์สารสนเทศการเกษตร สำนักงานเศรษฐกิจการเกษตร  
หมายเหตุ : ปี 2565 ข้อมูลพยากรณ์ ณ พฤศจิกายน 2565

## ❖ ปลานิล

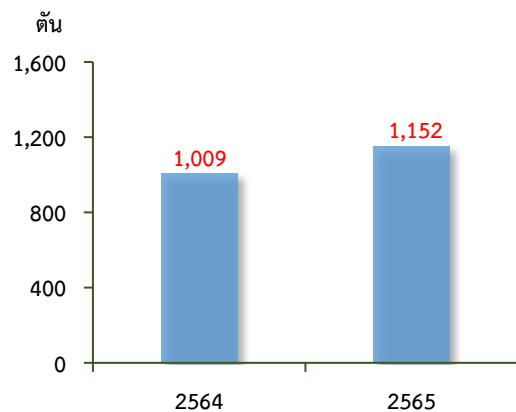
### ภาวะการผลิต

ปี 2565 การผลิตปลาน้ำจืด มีปริมาณผลผลิต รวม 1,152 ตัน เพิ่มขึ้นจากปีที่ผ่านมา ซึ่งมีปริมาณผลผลิต รวม 1,009 ตัน หรือเพิ่มขึ้นร้อยละ 14.2 เนื่องจากคุณภาพ น้ำและปริมาณน้ำเพียงพอสำหรับการเลี้ยง ประกอบกับ ราคาที่ปรับตัวสูงขึ้น จูงใจให้เกษตรกรดูแลรักษาปลา ในบ่อเลี้ยงให้ได้คุณภาพ และเพิ่มอัตราการผลิตให้เพียงพอ ต่อความต้องการของตลาด ส่งผลให้ผลผลิตเพิ่มขึ้น

### ระดับราคา

ปี 2565 ราคาปลานิล เฉลี่ยกิโลกรัมละ 43.41 บาท เพิ่มขึ้นจากปีที่ผ่านมา ซึ่งมีราคาเฉลี่ยกิโลกรัมละ 42.09 บาท หรือเพิ่มขึ้นร้อยละ 3.1 เนื่องจากการผ่อนคลายมาตรการ ควบคุมการแพร่ระบาดของโรคโควิด-19 ร้านอาหาร และแหล่งท่องเที่ยวสามารถเปิดได้มากขึ้น ส่งผลให้ความ ต้องการของผู้บริโภคเพิ่มขึ้น และราคาปรับตัวสูงขึ้น

### ปริมาณผลผลิตปลานิล



ที่มา : ศูนย์สารสนเทศการเกษตร สำนักงานเศรษฐกิจการเกษตร  
หมายเหตุ : ปี 2565 ข้อมูลพยากรณ์ ณ พฤศจิกายน 2565





**4.4 สาขาบริการทางการเกษตร** ปี 2565 สาขาบริการทางการเกษตร ขยายตัวร้อยละ 1.8 โดยขยายตัวตามพื้นที่การจ้างบริการเตรียมดินและเก็บเกี่ยว ข้าวนาปรัง บริการชุดลอกปรับแต่งร่องสวนด้วยเครื่องจักร บริการฉีดล้างเลนบ่อกุ้ง ด้วยเครื่องจักร ส่งผลให้สาขาบริการทางการเกษตรขยายตัว

**4.5 สาขาป่าไม้** ปี 2565 สาขาป่าไม้ ขยายตัวร้อยละ 1.1 เนื่องจากการตัดไม้โกงกาง และปลูกทดแทนเพื่อผลิตถ่านไม้ของเอกชน สามารถดำเนินการผลิตและส่งออกได้มากขึ้น ส่งผลให้สาขาป่าไม้ขยายตัว

## 5. แนวโน้มภาวะเศรษฐกิจการเกษตร ปี 2566

เศรษฐกิจการเกษตรจังหวัดสมุทรสงคราม ปี 2566 คาดว่าภาคเกษตรขยายตัวในช่วงร้อยละ 0.2 – 1.2 ทั้งนี้ ปัจจัยสนับสนุนที่สำคัญได้แก่ สภาพอากาศเอื้ออำนวย และปริมาณน้ำเพียงพอต่อการเพาะปลูก ภาครัฐมีนโยบาย และมาตรการช่วยเหลือเกษตรกร เพื่อยกระดับคุณภาพมาตรฐานสินค้าเกษตร และบริหารจัดการสินค้าให้สอดคล้องกับความต้องการของตลาด รวมทั้งการฟื้นตัวของเศรษฐกิจโลกดีขึ้น ทำให้การส่งออกสินค้าเกษตรเพิ่มขึ้น อย่างไรก็ตาม ยังมีปัจจัยเสี่ยง เช่น การเปลี่ยนแปลงของสภาพอากาศ และภัยธรรมชาติ ราคาปัจจัยการผลิตที่มีแนวโน้มสูงขึ้น ความเสี่ยงจากโรคระบาดสัตว์ ที่อาจส่งผลกระทบต่อกระบวนการผลิต และการตลาดสินค้าเกษตร

**5.1 สาขาพืช** ภาวะการผลิตสาขาพืช ปี 2566 คาดว่าขยายตัวอยู่ในช่วงร้อยละ 1.7 – 2.7 จากพืชเศรษฐกิจที่สำคัญของจังหวัด เช่น ข้าวนาปี/นาปรัง ส้มโอ และมะพร้าวผลแก่ มีทิศทางการเจริญเติบโตได้ดี ประกอบกับเกษตรกรมีความชำนาญในการดูแลรักษาให้ได้ผลผลิตที่เพิ่มขึ้น

**5.2 สาขาปศุสัตว์** ภาวะการผลิตสาขาปศุสัตว์ ปี 2566 คาดว่าอยู่ในช่วงร้อยละ (-1.9) – (-0.9) เนื่องจากราคาอาหารสัตว์และวัตถุดิบในการเลี้ยงสูงขึ้น รวมถึงปัจจัยเสี่ยงจากปัญหาด้านสุขภาพในฟาร์มสุกร ที่ส่งผลให้เกษตรกรรายย่อยหยุดเลี้ยง

**5.3 สาขาประมง** ภาวะการผลิตประมง ปี 2566 คาดว่าขยายตัวอยู่ในช่วงร้อยละ 0.1 – 1.1 จากการสนับสนุนของภาครัฐในการเพาะเลี้ยงสัตว์น้ำแก่เกษตรกร เพื่อรองรับความต้องการของผู้บริโภคที่มีแนวโน้มเพิ่มขึ้น ตามการฟื้นตัวของเศรษฐกิจ

**5.4 สาขาบริการทางการเกษตร** ปี 2566 คาดว่าขยายตัวอยู่ในช่วงร้อยละ 1.3 – 2.3 โดยขยายตัวตามสาขาพืช ที่มีการจ้างบริการการเตรียมดินและเก็บเกี่ยวโดยเครื่องจักร อาทิ ข้าวนาปี/นาปรัง รวมถึงการจ้างบริการฉีดล้างบ่อเพาะเลี้ยงสัตว์น้ำด้วยเครื่องจักร

**5.5 สาขาป่าไม้** ปี 2566 คาดว่าขยายตัวอยู่ในช่วงร้อยละ 2.3 – 3.3 จากกิจกรรมการท่องเที่ยวเชิงนิเวศป่าชายเลน การปลูกป่าโกงกางของทั้งภาครัฐและภาคเอกชน และการผลิตถ่านจากไม้โกงกางของเอกชน ที่สามารถดำเนินการได้มากกว่าปีที่ผ่านมา



### ตารางที่ 1 อัตราการเติบโตของผลิตภัณฑ์มวลรวมภาคเกษตรจังหวัดสมุทรสงคราม

หน่วย: ร้อยละ

สาขา	ปี 2565	ปี 2566
ภาคเกษตร	2.5	0.2 – 1.2
พืช	1.2	1.7 – 2.7
ปศุสัตว์	-1.8	(-1.9) – (-0.9)
ประมง	2.4	0.1 – 1.1
บริการทางการเกษตร	1.8	1.3 – 2.3
ป่าไม้	1.1	2.3 – 3.3

ที่มา : ประเมินการโดย สำนักงานเศรษฐกิจการเกษตรที่ 10

### ตารางที่ 2 ผลผลิตสินค้าเกษตรที่สำคัญ (ปีปฏิทิน)

สินค้า	ปี 2564	ปี 2565	อัตราการเปลี่ยนแปลง (ร้อยละ)
ข้าวเปลือกเจ้านาปี (ตัน)	1,372	1,357	-1.1
ข้าวเปลือกเจ้านาปรัง (ตัน)	967	1,427	47.6
มะพร้าวผลแก่ (ผล)	41,234,172	39,790,976	-3.5
ส้มโอ (ตัน)	20,247	20,482	1.2
สุกร (ตัว)	2,395	2,366	-1.2
ไข่ไก่ (ฟอง)	10,197,931	9,993,972	-2.0
กุ้งขาวแวนนาไม (ตัน)	3,127	3,170	1.4
ปลานิล (ตัน)	1,009	1,152	14.2

ที่มา : ศูนย์สารสนเทศการเกษตร สำนักงานเศรษฐกิจการเกษตร

### ตารางที่ 3 ราคาสินค้าเกษตรที่เกษตรกรขายได้ ณ ไร่นา

สินค้า	ปี 2564	ปี 2565	อัตราการเปลี่ยนแปลง (ร้อยละ)
ข้าวเปลือกเจ้านาปี ความชื้น 15% (บาท/ตัน)	8,310.00	8,912.22	7.3
ข้าวเปลือกเจ้านาปรัง ความชื้น 15% (บาท/ตัน)	8,130.83	9,095.00	11.9
มะพร้าวผลแก่ (บาท/ผล)	13.02	10.39	-20.2
ส้มโอ (บาท/กก.)	38.65	39.41	2.0
สุกรน้ำหนัก 100 กก.ขึ้นไป (บาท/กก.)	68.88	100.27	45.6
ไข่ไก่ (บาท/ฟอง)	3.09	3.72	20.1
กุ้งขาวแวนนาไมขนาด 70 ตัว/กก. (บาท/กก.)	95.29	101.30	6.3
ปลานิลขนาดกลาง (บาท/กก.)	42.09	43.41	3.1

ที่มา : สำนักงานเศรษฐกิจการเกษตรที่ 10