



รายงานภาวะเศรษฐกิจการเกษตรจังหวัดสมุทรสงคราม

ภาวะเศรษฐกิจการเกษตรจังหวัดสมุทรสงคราม ปี 2564 และแนวโน้ม ปี 2565

ROAE Outlook

ภาวะเศรษฐกิจการเกษตร

หน้า

1. ภาพรวมเศรษฐกิจจังหวัดสมุทรสงคราม.....	2
2. ปัจจัยที่เกี่ยวข้องกับการผลิตภาคเกษตร	
2.1 ราคาน้ำมัน.....	2
2.2 สถานการณ์น้ำ.....	3
2.3 สถานการณ์ภัยพิบัติด้านการเกษตร.....	3
2.4 สถานการณ์การแพร่ระบาดของโรคโควิด - 19.....	3
3. เครื่องชี้ทางด้านเศรษฐกิจการเกษตร.....	3
4. ภาวะเศรษฐกิจการเกษตร ปี 2564.....	4
4.1 สาขาพืช.....	4
4.2 สาขาปศุสัตว์.....	6
4.3 สาขาประมง.....	8
4.4 สาขาบริการทางการเกษตร.....	9
4.5 สาขาป่าไม้	9
5. แนวโน้มเศรษฐกิจการเกษตร ปี 2565.....	10
ตารางที่ 1 อัตราการเปลี่ยนแปลงของ ผลิตภัณฑ์มวลรวมภาคเกษตร จังหวัดสมุทรสงคราม.....	10
ตารางที่ 2 ผลผลิตสินค้าเกษตรที่สำคัญ (ปีปฏิทิน).....	11
ตารางที่ 3 ราคาที่เกษตรกรขายได้ของสินค้าเกษตร ที่สำคัญ.....	11

ภาวะเศรษฐกิจการเกษตรจังหวัดสมุทรสงคราม ปี 2564 ภาคเกษตรหดตัวร้อยละ 3.1 เมื่อเทียบกับปีที่ผ่านมา โดยสาขาประมงหดตัวร้อยละ 3.1 สาขาบริการทางการเกษตรหดตัวร้อยละ 10.9 และสาขาปศุสัตว์หดตัวร้อยละ 2.2 ส่วนสาขาพืชขยายตัวร้อยละ 3.3 และสาขาป่าไม้ขยายตัวร้อยละ 3.8 โดยมีปัจจัยสำคัญที่ส่งผลกระทบต่อภาคเกษตร อาทิ ความแปรปรวนของสภาพอากาศ และปริมาณน้ำที่ไม่เพียงพอต่อการเพาะปลูกข้าว การควบคุมปริมาณการปล่อยลูกพันธุ์กุ้งขาวแวนนาไมและปลาน้ำจืดในอัตราลดลงเพื่อลดความเสี่ยงในการเกิดโรค ประกอบกับความต้องการของตลาดทั้งในประเทศและต่างประเทศลดลงจากสถานการณ์การแพร่ระบาดของโรคโควิด - 19 ทำให้เศรษฐกิจทั่วโลกถดถอย ซึ่งส่งผลกระทบต่อความต้องการบริโภคสินค้าเกษตรที่ลดลง

แนวโน้มเศรษฐกิจการเกษตรจังหวัดสมุทรสงคราม ปี 2565 คาดว่าภาคเกษตรขยายตัวอยู่ในช่วงร้อยละ 0.3 - 1.3 โดยสาขาพืชขยายตัวอยู่ในช่วงร้อยละ 4.8 - 5.8 สาขาปศุสัตว์อยู่ในช่วงร้อยละ (-0.2) - 0.8 สาขาประมงขยายตัวอยู่ในช่วงร้อยละ 0.3 - 1.3 สาขาบริการทางการเกษตรอยู่ในช่วงร้อยละ (-0.1) - 0.9 และสาขาป่าไม้ขยายตัวอยู่ในช่วงร้อยละ 3.3 - 4.3 โดยมีปัจจัยสำคัญที่คาดว่าจะส่งสนับสนุนการขยายตัวของภาคเกษตร ได้แก่ การดำเนินนโยบายด้านการเกษตรที่ต่อเนื่อง การส่งเสริมพัฒนาสินค้าเกษตรออนไลน์เป็นช่องทางในการจำหน่ายสินค้าเกษตรให้แก่เกษตรกรและสถาบันเกษตรกร การวางแผนการบริหารจัดการน้ำในเขื่อนหลัก และการเฝ้าระวังน้ำเค็มเข้าพื้นที่การเกษตร คาดว่า ปี 2565 ความต้องการบริโภค/ส่งออกสินค้าเกษตรคาดว่าจะมีแนวโน้มเพิ่มขึ้นจากการฟื้นตัวของเศรษฐกิจโลกแม้ว่าจะไม่มากนัก อย่างไรก็ตาม อาจมีปัจจัยเสี่ยงจากสภาพอากาศที่แปรปรวน และสถานการณ์การแพร่ระบาดของโรคโควิด - 19 รอบใหม่ ซึ่งอาจส่งผลกระทบต่อกิจกรรมการผลิตและการตลาดสินค้าเกษตร ดังนั้น การบริหารจัดการกระบวนการผลิตให้สอดคล้องกับความต้องการของตลาดจึงเป็นสิ่งสำคัญ การสร้างมูลค่าเพิ่มทางการเกษตร เรียนรู้การใช้เทคโนโลยีดิจิทัลใหม่ ๆ การเพิ่มช่องทางการตลาดทั้ง Online และ Offline เพื่อกระจายสินค้าสู่ผู้บริโภคได้โดยตรง สะดวก และรวดเร็ว

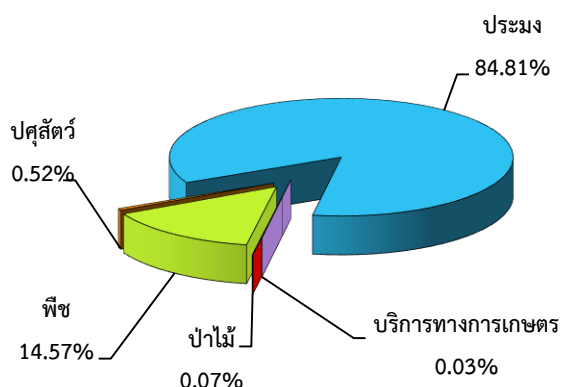
จัดทำโดย สำนักงานเศรษฐกิจการเกษตรที่ 10 จังหวัดราชบุรี เลขที่ 8 ต.หน้าเมือง อ.เมือง จ.ราชบุรี 70000 โทรศัพท์ 0 3233 7951

<http://oaezone.oae.go.th> Email: zone10@oae.go.th

1. ภาพรวมเศรษฐกิจของจังหวัดสมุทรสงคราม

ผลิตภัณฑ์มวลรวมจังหวัด ณ ราคาประจำปี ของจังหวัดสมุทรสงคราม ปี 2562 มีมูลค่า 26,130 ล้านบาท ประกอบด้วย ภาคเกษตรมูลค่า 5,595 ล้านบาท และภาคนอกเกษตรมูลค่า 20,535 ล้านบาท โดยภาคเกษตรมีสาขาเกษตรกรรม การป่าไม้ และการประมงเป็นสาขาการผลิตหลักในการขับเคลื่อนเศรษฐกิจของจังหวัด คิดเป็นสัดส่วนร้อยละ 21.4 ส่วนนอกภาคเกษตร คิดเป็นสัดส่วนร้อยละ 78.6 โดยมีสาขาอุตสาหกรรมการผลิต คิดเป็นสัดส่วนร้อยละ 19.0 รองลงมาสาขาการขนส่ง และการขายปลีก การซ่อมยานยนต์ และจักรยานยนต์ มีสัดส่วนร้อยละ 18.5 กิจกรรมทางการเงินและการประกันภัย มีสัดส่วนร้อยละ 6.6 สาขาการขนส่ง และสถานที่เก็บสินค้า มีสัดส่วนร้อยละ 6.5 และสาขาอื่น ๆ มีสัดส่วนรวมกันร้อยละ 28.0

สัดส่วนมูลค่าผลิตภัณฑ์จังหวัด ภาคเกษตร



โครงสร้างการผลิตภาคเกษตรของจังหวัดสมุทรสงคราม ปี 2562

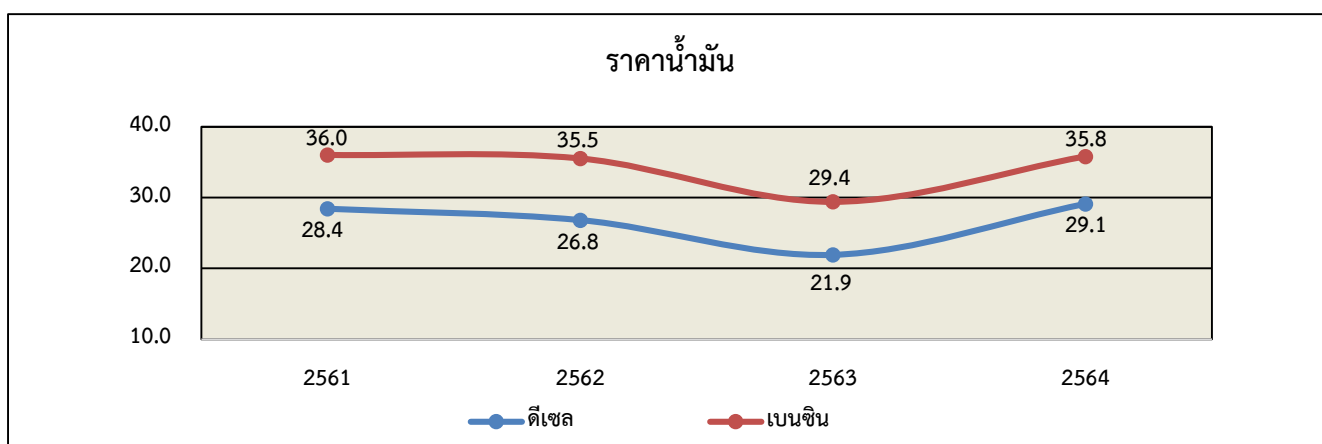
ประกอบด้วยสาขาประมงมีสัดส่วนมากที่สุดร้อยละ 84.81 ของผลิตภัณฑ์ มวลรวมภาคเกษตร รองลงมาสาขาปศุสัตว์ร้อยละ 14.57 สาขาปศุสัตว์ ร้อยละ 0.52 สาขาป่าไม้ร้อยละ 0.07 และสาขาบริการทางการเกษตร ร้อยละ 0.03 โดยมีสินค้าเกษตรหลักในการขับเคลื่อนเศรษฐกิจภาคเกษตร ได้แก่ กุ้งขาวแวนนาไม ปลานิล มะพร้าวผลแก่ ส้มโอ ข้าวนาปี ข้าวนาปรัง กล้วย และสุกร ซึ่งนอกจากจะผลิตเพื่อบริโภคภายในประเทศแล้วยังเป็นสินค้าเศรษฐกิจที่สร้างรายได้ระดับประเทศ และเป็นส่วนสำคัญ ที่ส่งผลต่อการเจริญเติบโตทางเศรษฐกิจของจังหวัด

ที่มา : สำนักงานสภาพัฒนาการเศรษฐกิจและสังคมแห่งชาติ

2. ปัจจัยที่เกี่ยวข้องกับการผลิตภาคเกษตร

2.1 ราคาน้ำมัน (เบนซิน และดีเซล)

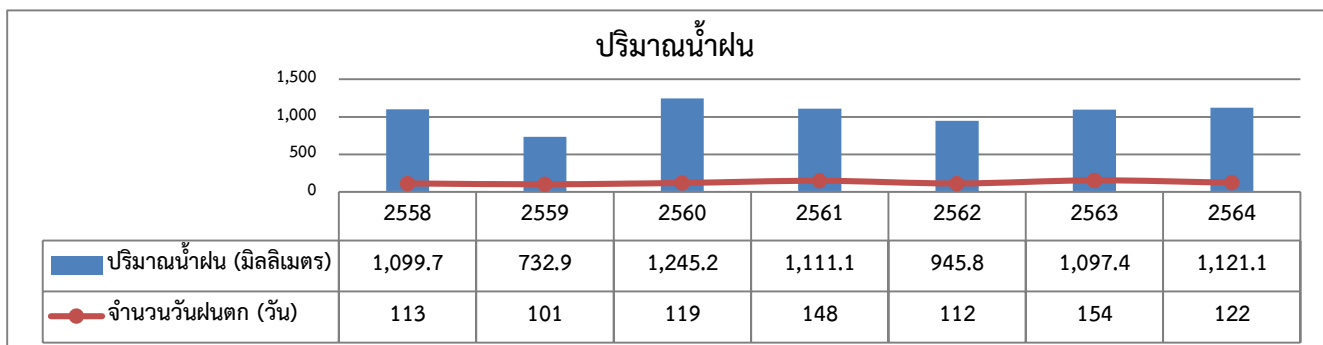
ราคาน้ำมันเชื้อเพลิงในพื้นที่จังหวัดสมุทรสงคราม ปี 2564 แบ่งเป็นน้ำมันเบนซินราคาเฉลี่ยลิตรละ 35.8 บาท เพิ่มขึ้นจากปีที่ผ่านมา ซึ่งมีราคาเฉลี่ยลิตรละ 29.4 บาท หรือเพิ่มขึ้นร้อยละ 21.7 ขณะที่น้ำมันดีเซลเฉลี่ยลิตรละ 29.1 บาท เพิ่มขึ้นจากปีที่ผ่านมา ซึ่งมีราคาเฉลี่ยลิตรละ 21.9 บาท หรือเพิ่มขึ้นร้อยละ 32.8 เนื่องจากเศรษฐกิจทั่วโลกเริ่มฟื้นตัวจากสถานการณ์การแพร่ระบาดของโรคโควิด - 19 กลุ่มโอเปกมีการควบคุมการผลิตน้ำมันดิบ ส่งผลให้ทั่วโลกเผชิญกับปัญหาการขาดน้ำมันปรับตัวสูงขึ้น



ที่มา : https://www.pttor.com/th/oil_price

2.2 สถานการณ์น้ำ

สถานการณ์น้ำในพื้นที่จังหวัดสมุทรสงคราม ปี 2564 มีจำนวนวันฝนตกเฉลี่ย 122 วัน ลดลงจากปีที่ผ่านมา ซึ่งเฉลี่ยอยู่ที่ 154 วัน หรือลดลงร้อยละ 20.7 ในขณะที่ปริมาณน้ำฝนมีปริมาณ 1,121.1 มิลลิเมตร เพิ่มขึ้นจากปีที่ผ่านมา ซึ่งเฉลี่ยอยู่ที่ 1,097.4 มิลลิเมตร หรือเพิ่มขึ้นร้อยละ 2.1 สถานการณ์และปริมาณน้ำต้นทุนที่เพียงพอจากแม่น้ำแม่กลอง ซึ่งเป็นแหล่งน้ำที่สำคัญในการอุปโภค/บริโภค คมนาคมขนส่ง ประมงน้ำจืด และการเพาะปลูก



ที่มา : กรมอุตุนิยมวิทยา

2.3 สถานการณ์ภัยพิบัติด้านการเกษตร

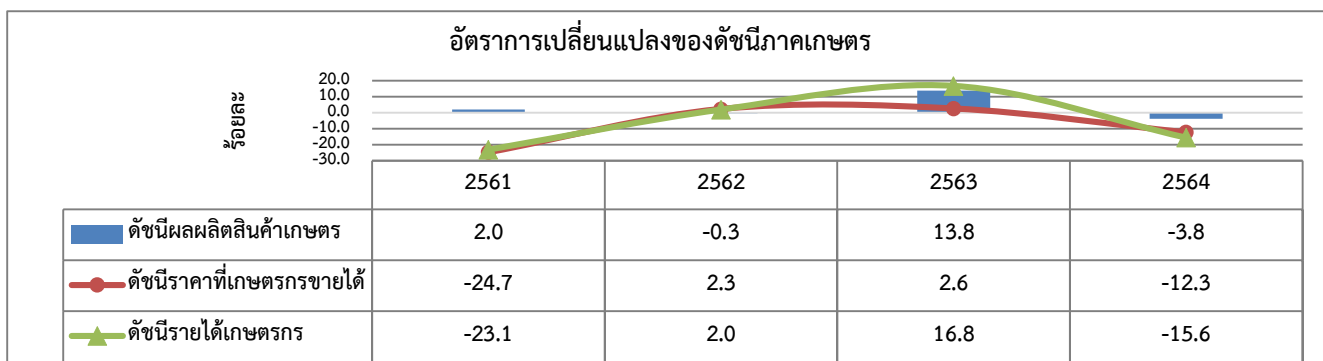
ปี 2564 ภาคเกษตรจังหวัดสมุทรสงคราม ทางด้านประมงพบกุ้งเป็นโรคตัวแดง โรคซีขาว ซึ่งเป็นโรคที่สามารถเกิดขึ้นได้ประจำในการเลี้ยงกุ้ง แต่ไม่พบการระบาดของโรคที่ร้ายแรง สำหรับด้านพืชพบการระบาดของด้วงแรด หนอนหัวดำ และแมลงค้ำหนามในมะพร้าว ในระดับที่ไม่รุนแรง และด้านปศุสัตว์มีการเฝ้าระวังและดำเนินมาตรการลดความเสี่ยงต่อโรคคอหิวด์แอฟริกาในสุกร (ASF) เข้มงวดด้านการตรวจโรค และการเคลื่อนย้ายสัตว์ในพื้นที่

2.4 สถานการณ์การแพร่ระบาดของโรคโควิด - 19

สถานการณ์การแพร่ระบาดของโรคโควิด - 19 ในปี 2564 ทำให้มีมาตรการปิดเมือง การปิดสถานประกอบการ รวมถึงการปิดด่านการค้าชายแดน ส่งผลกระทบต่อระบบการขนส่ง การค้า การส่งออกสินค้าเกษตร ปัญหาการขาดแคลนแรงงานในภาคเกษตร และความไม่เชื่อมั่นของผู้บริโภค ส่งผลให้กระบวนการผลิตและการตลาดในภาคเกษตรชะลอตัว

3. เครื่องชี้ทางด้านเศรษฐกิจการเกษตร

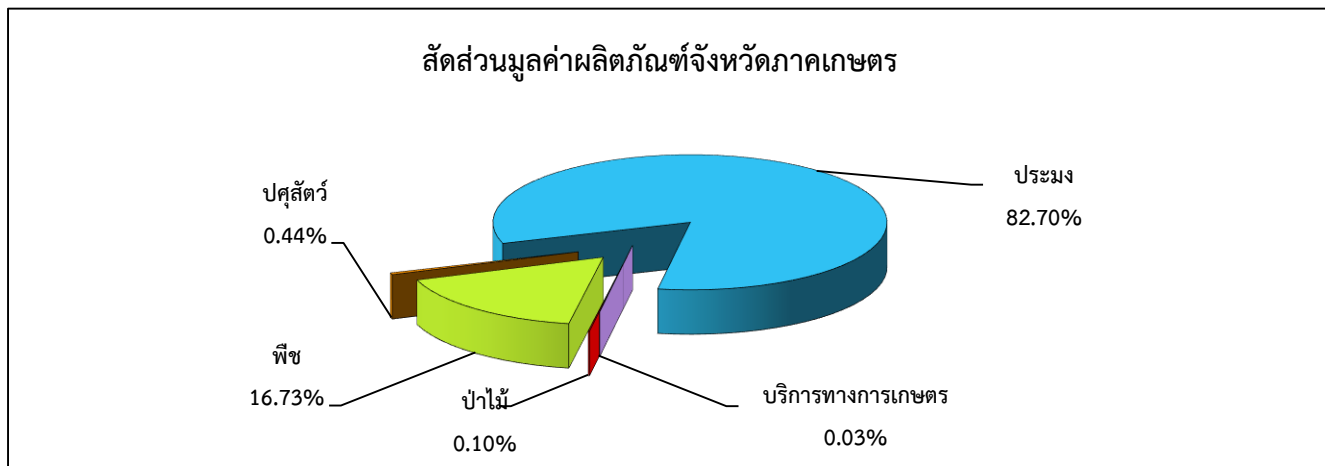
อัตราการเปลี่ยนแปลงของดัชนีภาคเกษตรจังหวัดสมุทรสงคราม ปี 2564 พบว่าดัชนีผลผลิตสินค้าเกษตรหดตัวร้อยละ 3.8 จากการลดลงของปริมาณผลผลิตสินค้าเกษตรที่สำคัญ ได้แก่ ข้าวนาปรัง สุกร ไข่ไก่ กุ้งขาวแวนนาไม และปลานิล สำหรับดัชนีราคาที่เกษตรกรขายได้หดตัวร้อยละ 12.3 จากราคาสินค้าเกษตรที่ลดลง ได้แก่ ข้าวนาปี ข้าวนาปรัง มะพร้าวผลแก่ ส้มโอ และปลานิล ส่งผลให้ดัชนีรายได้เกษตรกรหดตัวร้อยละ 15.6



ที่มา : จากการคำนวณ

4. ภาวะเศรษฐกิจการเกษตร ปี 2564

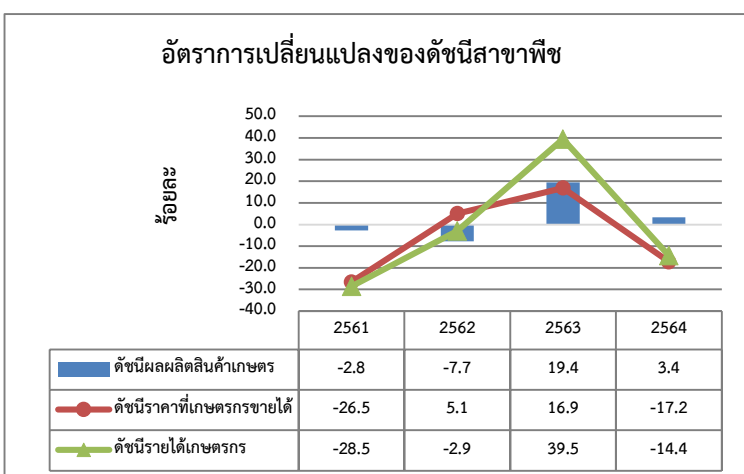
โครงสร้างภาคเกษตรที่สำคัญของจังหวัดสมุทรสงคราม ปี 2564 โดยสาขาประมงมีสัดส่วนมากที่สุดร้อยละ 82.70 ของผลิตภัณฑ์มวลรวมภาคเกษตร รองลงมา ได้แก่ สาขาพืช สาขาปศุสัตว์ สาขาป่าไม้ และสาขาบริการทางการเกษตร ซึ่งมีสัดส่วนร้อยละ 16.73, 0.44, 0.10 และ 0.03 ตามลำดับ



ที่มา : จากการคำนวณ

การประมาณการภาวะเศรษฐกิจการเกษตรจังหวัดสมุทรสงคราม ปี 2564 ได้พิจารณาจากปัจจัยต่าง ๆ ที่เกี่ยวข้องกับการผลิตภาคเกษตรดังกล่าวข้างต้น อาทิ การลดลงของปริมาณผลผลิตและราคาสินค้าเกษตร จากความแปรปรวนของสภาพอากาศ การระบาดของโรคในสัตว์ และสถานการณ์การแพร่ระบาดของโรคโควิด - 19 ส่งผลให้ภาวะเศรษฐกิจการเกษตรของจังหวัดสมุทรสงครามหดตัวร้อยละ 3.1 เมื่อเทียบกับปีที่ผ่านมา โดยสาขาที่หดตัว ได้แก่ สาขาประมงหดตัวร้อยละ 3.1 สาขาปศุสัตว์หดตัวร้อยละ 2.2 สาขาบริการทางการเกษตรหดตัวร้อยละ 10.9 ส่วนสาขาที่ขยายตัว ได้แก่ สาขาพืชขยายตัวร้อยละ 3.3 และสาขาป่าไม้ขยายตัวร้อยละ 3.8 โดยมีรายละเอียดดังนี้

4.1 สาขาพืช



จากกราฟอัตราการเปลี่ยนแปลงของดัชนีสาขาพืช ปี 2564 พบว่าดัชนีผลผลิตสินค้าเกษตรขยายตัวร้อยละ 3.4 เมื่อเทียบกับปีที่ผ่านมา จากการเพิ่มขึ้นของปริมาณผลผลิตสินค้าเกษตรที่สำคัญ ได้แก่ ส้มโอ และมะพร้าวผลแก่ ขณะที่ดัชนีราคาที่เกษตรกรขายได้หดตัวร้อยละ 17.2 จากการลดลงของราคาสินค้าข้าวนาปี ข้าวนาปรัง มะพร้าวผลแก่ และส้มโอ ส่งผลให้ดัชนีรายได้เกษตรกรหดตัวร้อยละ 14.4

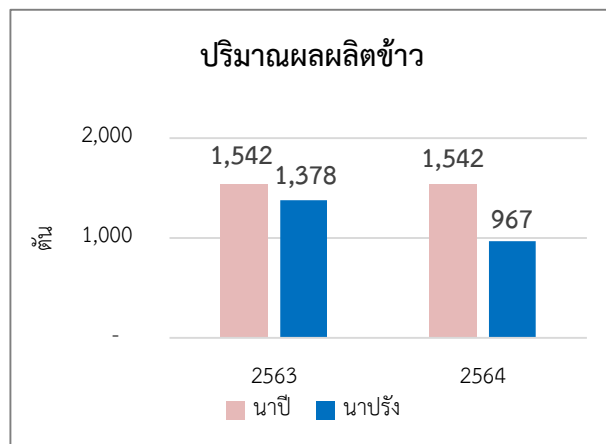
ที่มา : จากการคำนวณ

ภาวะการผลิตสาขาพืชปี 2564 ขยายตัวร้อยละ 3.3 เมื่อเทียบกับปีที่ผ่านมา โดยสินค้าเกษตรที่สำคัญของสาขาพืช ได้แก่ ข้าวนาปี ข้าวนาปรัง มะพร้าวผลแก่ และส้มโอ มีสถานการณ์ที่สำคัญดังนี้

❖ ข้าว

ภาวะการผลิต

ปี 2564 มีปริมาณผลผลิตข้าวรวม 2,509 ตัน โดยเป็นข้าวนาปี 1,542 ตัน และข้าวนาปรัง 967 ตัน ลดลงจากปีที่ผ่านมาซึ่งผลิตได้รวม 2,920 ตัน หรือลดลงร้อยละ 14.0 เนื่องจากปริมาณน้ำไม่เพียงพอต่อการสนับสนุนพื้นที่นาปรัง ภาครัฐจึงขอความร่วมมือเกษตรกรลดการปลูกข้าวนาปรัง ส่งผลให้ปริมาณผลผลิตข้าวลดลง



ที่มา : ศูนย์สารสนเทศการเกษตร สำนักงานเศรษฐกิจการเกษตร
หมายเหตุ : ปี 2564 ข้อมูลพยากรณ์ ณ พฤศจิกายน 2564

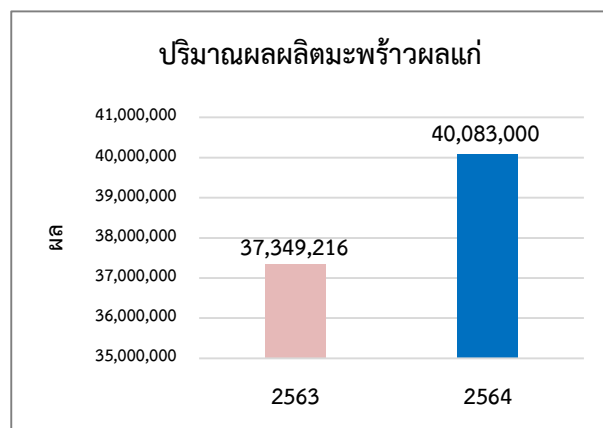
ระดับราคา

ปี 2564 ราคาข้าวเปลือกที่เกษตรกรขายได้เฉลี่ยตันละ 8,228.0 บาท ลดลงจากปีที่ผ่านมา ซึ่งมีราคาเฉลี่ยตันละ 8,761.0 บาท หรือลดลงร้อยละ 6.0 เนื่องจากสถานการณ์การแพร่ระบาดของโรคโควิด - 19 ส่งผลให้ความต้องการของตลาดทั้งภายในและต่างประเทศชะลอตัว ประกอบกับการแข็งค่าของเงินบาทในช่วงต้นปี 2564 ทำให้ราคาส่งออกข้าวไทยสูงกว่าประเทศคู่แข่ง ซึ่งกระทบต่อราคาข้าวภายในประเทศ

❖ มะพร้าวผลแก่

ภาวะการผลิต

ปี 2564 มีปริมาณผลผลิตมะพร้าวผลแก่ 40,083,000 ผล เพิ่มขึ้นจากปีที่ผ่านมา ซึ่งมีปริมาณผลผลิต 37,349,216 ผล หรือเพิ่มขึ้นร้อยละ 7.3 เนื่องจากปริมาณน้ำเพียงพอต่อการเจริญเติบโต เกษตรกรดูแลรักษาเป็นอย่างดีในการป้องกันกำจัดศัตรูมะพร้าว ทำให้ผลมะพร้าวสมบูรณ์ และปริมาณเพิ่มขึ้น



ที่มา : ศูนย์สารสนเทศการเกษตร สำนักงานเศรษฐกิจการเกษตร
หมายเหตุ : ปี 2564 ข้อมูลพยากรณ์ ณ ตุลาคม 2564

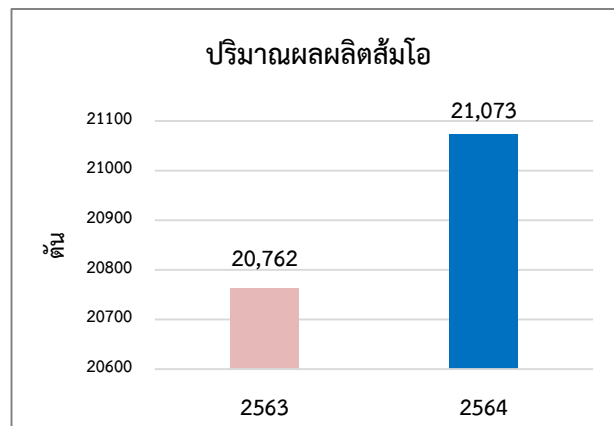
ระดับราคา

ปี 2564 ราคามะพร้าวผลแก่ที่เกษตรกรขายได้เฉลี่ยผลละ 13.0 บาท ลดลงจากปีที่ผ่านมา ซึ่งมีราคาเฉลี่ยผลละ 15.8 บาท หรือลดลงร้อยละ 17.7 เนื่องจากความต้องการของตลาดค้าปลีก - ค้าส่งกะทิเพื่อบริโภคในรูปแบบต่าง ๆ ลดลง ร้านอาหารปิดบริการจากสถานการณ์การแพร่ระบาดของโรคโควิด - 19 ส่งผลให้ราคามะพร้าวผลแก่ลดลง

❖ ส้มโอ

ภาวะการผลิต

ปี 2564 มีปริมาณผลผลิตส้มโอ 21,073 ตัน เพิ่มขึ้นจากปีที่ผ่านมา ซึ่งมีปริมาณผลผลิต 20,762 ตัน หรือเพิ่มขึ้นร้อยละ 1.4 เนื่องจากสภาพอากาศเอื้ออำนวยต่อการติดดอก ปริมาณน้ำเพียงพอ รวมทั้งเกษตรกรมีความรู้ความชำนาญในการดูแลรักษา ส่งผลให้ปริมาณผลผลิตเพิ่มขึ้น

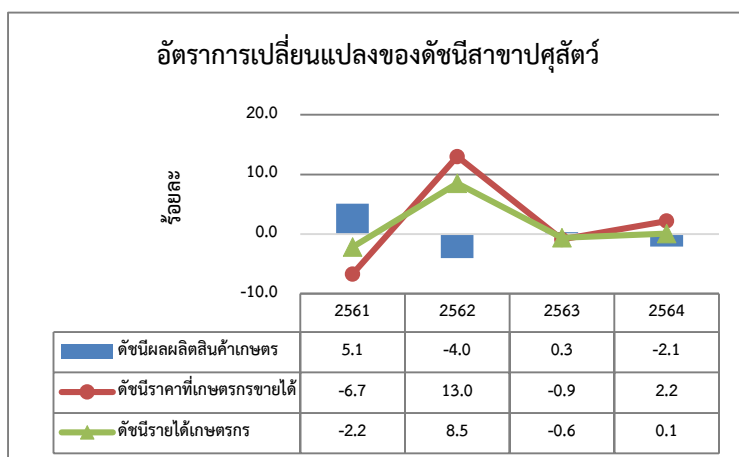


ระดับราคา

ที่มา : จากการคำนวณ

ปี 2564 ราคาส้มโอที่เกษตรกรขายได้เฉลี่ยกิโลกรัมละ 38.7 บาท ลดลงจากปีที่ผ่านมา ซึ่งมีราคาเฉลี่ยกิโลกรัมละ 46.7 บาท หรือลดลงร้อยละ 17.1 เนื่องจากผลผลิตออกสู่ตลาดมาก ขณะที่การเดินทางเข้ามาท่องเที่ยวในจังหวัดลดลงจากสถานการณ์การแพร่ระบาดของโรคโควิด - 19 รวมทั้งแหล่งจำหน่ายหลายแห่งปิดตัวลง ทำให้จำหน่ายผลผลิตในราคาที่ลดลง

4.2 สาขาปศุสัตว์



จากกราฟอัตราการเปลี่ยนแปลงของดัชนีสาขาปศุสัตว์ ปี 2564 พบว่าดัชนีผลผลิตสินค้าเกษตรหดตัวร้อยละ 2.1 เมื่อเทียบกับปีที่ผ่านมา จากการลดลงของปริมาณการผลิตสุกร และไข่ไก่ ขณะที่ดัชนีราคาที่เกษตรกรขายได้ขยายตัวร้อยละ 2.2 จากความต้องการบริโภคอย่างต่อเนื่อง ส่งผลให้ดัชนีรายได้เกษตรกรขยายตัวร้อยละ 0.1

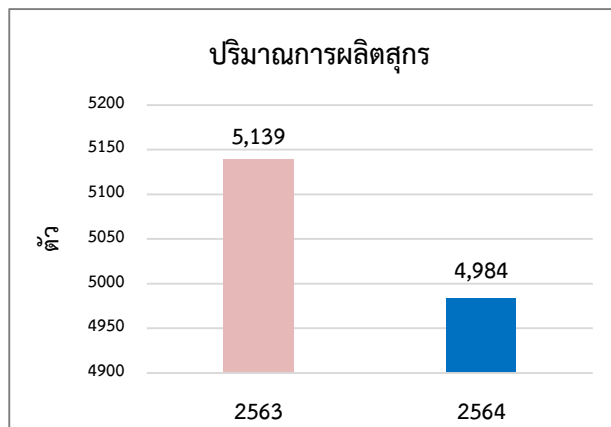
ที่มา : จากการคำนวณ

ภาวะการผลิตสาขาปศุสัตว์ ปี 2564 หดตัวร้อยละ 2.2 เมื่อเทียบกับปีที่ผ่านมา จากการลดลงของปริมาณการผลิตสุกร และไข่ไก่ เนื่องจากเกษตรกรเฝ้าระวังโรคระบาดในสัตว์ และสภาพอากาศที่แปรปรวนส่งผลต่อสุขภาพของสัตว์ โดยมีสถานการณ์ที่สำคัญดังนี้

❖ สุกร

ภาวะการผลิต

ปี 2564 ปริมาณการผลิตสุกรมียูนิท 4,984 ตัว ลดลงจากปีที่ผ่านมา ซึ่งมีปริมาณการผลิต 5,139 ตัว หรือลดลงร้อยละ 3.0 เนื่องจากเกษตรกรชะลอการเลี้ยงสุกร จากการระบาดของโรค ASF ส่งผลให้ปริมาณการผลิตสุกรลดลง



ที่มา : จากการคำนวณ

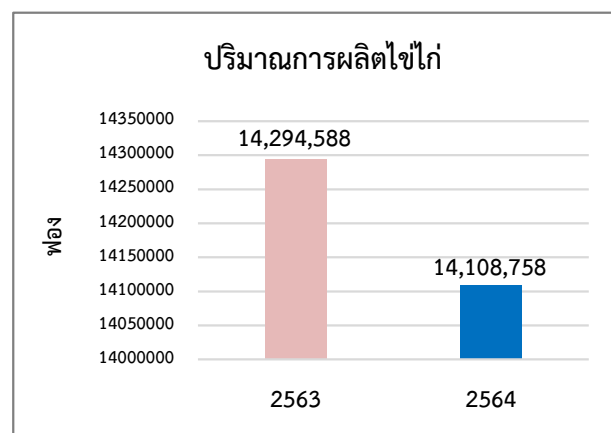
ระดับราคา

ปี 2564 ราคาสุกรมียูนิทน้ำหนักไม่ต่ำกว่า 100 กิโลกรัม ที่เกษตรกรขายได้เฉลี่ยกิโลกรัมละ 68.4 บาท เพิ่มขึ้นจากปีที่ผ่านมา ซึ่งมีราคาเฉลี่ยกิโลกรัมละ 67.6 บาท หรือเพิ่มขึ้นร้อยละ 1.1 เนื่องจากปริมาณการผลิตลดลง ขณะที่ความต้องการของตลาดเพิ่มขึ้นต่อเนื่องตลอดทั้งปี ส่งผลให้ราคาสุกรปรับตัวสูงขึ้น

❖ ไข่ไก่

ภาวะการผลิต

ปี 2564 ปริมาณการผลิตไข่ไก่ มีปริมาณการผลิต 14,108,758 ฟอง ลดลงจากปีที่ผ่านมาซึ่งมีปริมาณการผลิต 14,294,588 ฟอง หรือลดลงร้อยละ 1.3 เนื่องจากสภาพอากาศแปรปรวนมีผลต่อสุขภาพของไก่กินอาหารได้น้อยลง ทำให้การออกไข่ลดลง ปริมาณการผลิตไข่น้อยกว่าปีที่ผ่านมา

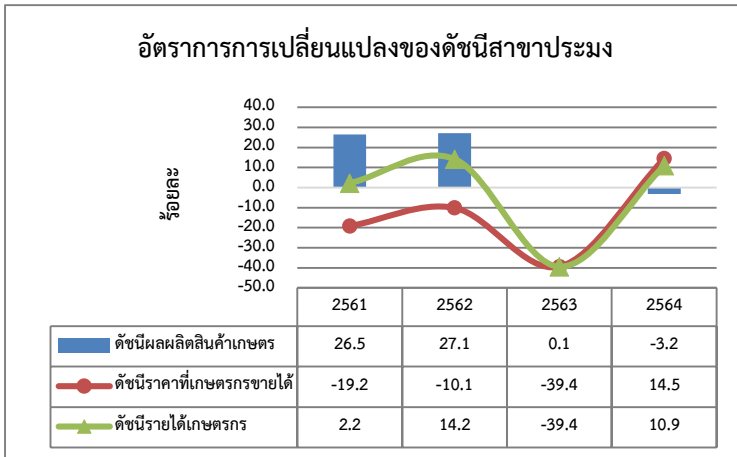


ที่มา : จากการคำนวณ

ระดับราคา

ปี 2564 ราคาไข่ไก่ที่เกษตรกรขายได้เฉลี่ยฟองละ 3.1 บาท เพิ่มขึ้นจากปีที่ผ่านมา ซึ่งมีราคาเฉลี่ยฟองละ 3.0 บาท หรือเพิ่มขึ้นร้อยละ 3.3 เนื่องจากภาครัฐ และภาคเอกชน ส่งเสริมให้ประชาชนบริโภคไข่ไก่ ทำให้ความต้องการบริโภคไข่ไก่เพิ่มขึ้น ขณะที่ปริมาณการผลิตไข่น้อยกว่าความต้องการของผู้บริโภค ส่งผลให้ราคาปรับตัวสูงขึ้น

4.3 สาขาประมง



จากกราฟอัตราการเปลี่ยนแปลงของดัชนีสาขาประมง ปี 2564 พบว่าดัชนีผลผลิตสินค้าเกษตรหดตัวร้อยละ 3.2 เมื่อเทียบกับปีที่ผ่านมา เนื่องจากกุ้งขาวแวนนาไม และปลานิล มีปริมาณการผลิตที่ลดลง ขณะที่ดัชนีราคาที่เกษตรกรขายได้ขยายตัวร้อยละ 14.5 จากราคากุ้งขาวแวนนาไมที่ปรับตัวสูงขึ้น ส่งผลให้ดัชนีรายได้เกษตรกรขยายตัวร้อยละ 10.9

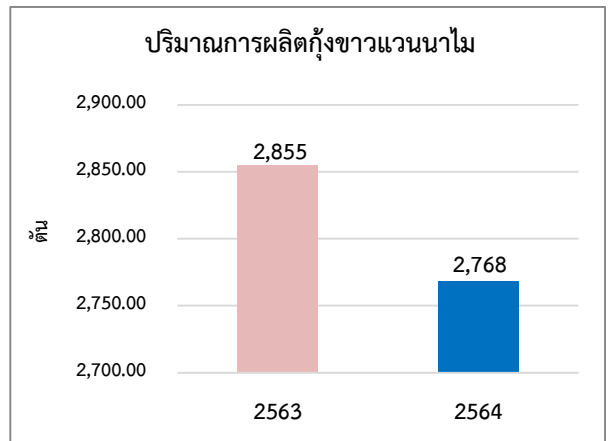
ที่มา : จากการคำนวณ

ภาวะการผลิตสาขาประมงจังหวัดสมุทรสงคราม ปี 2564 หดตัวร้อยละ 3.1 เมื่อเทียบกับปีที่ผ่านมา เนื่องจากเกษตรกรปรับลดพื้นที่การเลี้ยง ลดจำนวนลูกพันธุ์ และชะลอการลงลูกกุ้งขาวแวนนาไม และปลานิลพันธุ์ดี และลดความเสี่ยงจากสถานการณ์การแพร่ระบาดของโรคโควิด - 19 โดยมีสถานการณ์ที่สำคัญดังนี้

❖ กุ้งขาวแวนนาไม

ภาวะการผลิต

ปี 2564 ปริมาณการผลิตกุ้งขาวแวนนาไม 2,768 ตัน ลดลงจากปีที่ผ่านมา ซึ่งมีปริมาณการผลิต 2,855 ตัน หรือลดลงร้อยละ 3.0 เนื่องจากเกษตรกรมีการปรับลดการปล่อยลูกกุ้ง และบางพื้นที่พบการระบาดของโรคตัวแดง โรคซีขาว ส่งผลให้อัตราการรอดน้อยลง



ที่มา : ศูนย์สารสนเทศการเกษตร สำนักงานเศรษฐกิจการเกษตร
หมายเหตุ : ปี 2564 ข้อมูลพยากรณ์ ณ พฤศจิกายน 2564

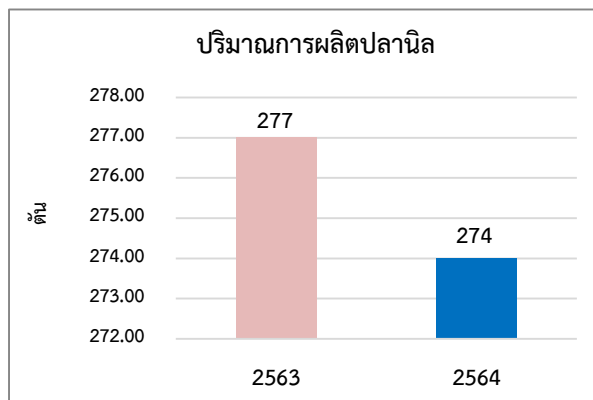
ระดับราคา

ปี 2564 ราคากุ้งขาวแวนนาไมเฉลี่ยกิโลกรัมละ 94.7 บาท เพิ่มขึ้นจากปีที่ผ่านมา ซึ่งมีราคาเฉลี่ยกิโลกรัมละ 81.8 บาท หรือเพิ่มขึ้นร้อยละ 15.7 เนื่องจากผลผลิตกุ้งออกสู่ตลาดน้อยจากการที่เกษตรกรชะลอการปล่อยลูกกุ้ง รวมทั้งภาครัฐและภาคเอกชนมีการส่งเสริมการบริโภคกุ้งภายในประเทศเพื่อช่วยเพิ่มช่องทางการจัดจำหน่ายผลผลิตให้แก่เกษตรกร ส่งผลให้ราคาปรับตัวสูงขึ้น

❖ ปลานิล

ภาวะการผลิต

ปี 2564 มีปริมาณการผลิตปลานิล 274 ตัน ลดลงจากปีที่ผ่านมา ซึ่งมีปริมาณการผลิต 277 ตัน หรือลดลงร้อยละ 1.0 เนื่องจากสายพันธุ์ปลานิลที่มีคุณภาพไม่เพียงพอ ประกอบกับช่วงอัตราการฟักไข่ได้ปริมาณน้อย ทำให้ปริมาณการผลิตปลานิลลดลง



ที่มา : ศูนย์สารสนเทศการเกษตร สำนักงานเศรษฐกิจการเกษตร
 หมายเหตุ : ปี 2564 ข้อมูลพยากรณ์ ณ พฤศจิกายน 2564

ระดับราคา

ปี 2564 ราคาปลานิลเฉลี่ยกิโลกรัมละ 42.0 บาท ลดลงจากปีที่ผ่านมา ซึ่งมีราคาเฉลี่ยกิโลกรัมละ 45.7 บาท หรือลดลงร้อยละ 8.0 เนื่องจากการบริโภคปลานิลในประเทศลดลง และการส่งออกปลานิลได้รับผลกระทบจากประเทศผู้นำเข้าหลัก มีมาตรการต่าง ๆ ในการป้องกันการแพร่ระบาดของโรคโควิด - 19 ส่งผลในราคาปลานิลปรับตัวลง



4.4 สาขาบริการทางการเกษตร

ปี 2564 สาขาบริการทางการเกษตรจังหวัดสมุทรสงคราม หดตัวร้อยละ 10.9 จากกิจกรรมการจ้างบริการเตรียมดินและเก็บเกี่ยว ผลผลิตด้วยเครื่องจักรที่ลดลงตามเนื้อที่เพาะปลูกและเนื้อที่เก็บเกี่ยว ข้าวนาปี นาปรัง และการจ้างบริการฉีดเลนล้งบ่อเลี้ยงกุ้ง ส่งผลให้สาขาบริการทางการเกษตรหดตัว



4.5 สาขาป่าไม้

ปี 2564 สาขาป่าไม้จังหวัดสมุทรสงคราม ขยายตัวร้อยละ 3.8 จากการดำเนินกิจกรรมการดูแลรักษาและปลูกป่าโกงกาง ของทั้งภาครัฐและภาคเอกชน และกิจกรรมการเผาถ่านจากป่าเอกชนสามารถดำเนินการได้มากขึ้น ความต้องการใช้ถ่านไม้เพิ่มขึ้น ส่งผลให้สาขาป่าไม้ขยายตัว

5. แนวโน้มเศรษฐกิจการเกษตร ปี 2565

เศรษฐกิจการเกษตรจังหวัดสมุทรสงคราม ปี 2565 คาดว่าภาคเกษตรขยายตัวในช่วงร้อยละ 0.3 – 1.3 โดยสาขาพืชขยายตัวอยู่ในช่วงร้อยละ 4.8 – 5.8 สาขาปศุสัตว์อยู่ในช่วงร้อยละ (-0.2) – 0.8 สาขาประมงขยายอยู่ในช่วงร้อยละ 0.3 – 1.3 สาขาบริการทางการเกษตรอยู่ในช่วงร้อยละ (-0.1) – 0.9 และสาขาป่าไม้ขยายตัวอยู่ในช่วงร้อยละ 3.3 – 4.3 ทั้งนี้เป็นไปตามปัจจัยบวกที่เป็นแรงผลักดันจากการดำเนินนโยบายของรัฐบาลอย่างต่อเนื่อง เช่น โครงการประกันรายได้เกษตรกร การส่งเสริมการรวมกลุ่ม การส่งเสริมตลาดออนไลน์ เพื่อเป็นช่องทางในการจำหน่ายสินค้าเกษตรให้แก่เกษตรกรและสถาบันเกษตรกร การบริหารจัดการน้ำในช่วงฤดูแล้ง การประชาสัมพันธ์ การเตรียมรับมือภัยแล้งและการเฝ้าระวังการรุกรานของน้ำเค็ม รวมไปถึงแนวโน้มของเศรษฐกิจโลกที่เริ่มฟื้นตัว แต่ก็อาจมีปัจจัยลบที่ไม่สามารถคาดการณ์ หรือควบคุมได้โดยเฉพาะสภาพอากาศ และสถานการณ์การแพร่ระบาดของโรคโควิด - 19 รอบใหม่ ที่อาจส่งผลกระทบต่อ การขยายตัวกับการผลิตและการตลาดสินค้าเกษตร

❖ ภาวะการผลิตสาขาพืช ปี 2565 คาดว่าขยายตัวอยู่ในช่วงร้อยละ 4.8 – 5.8 จากแนวโน้มการเพิ่มขึ้นของปริมาณผลผลิตมะพร้าวผลแก่ ส้มโอ ข้าวนาปี และข้าวนาปรัง ซึ่งมีทิศทางเพิ่มขึ้นทั้งเนื้อที่เพาะปลูก เนื้อที่เก็บเกี่ยว

❖ ภาวะการผลิตสาขาปศุสัตว์ ปี 2565 คาดว่าอยู่ในช่วงร้อยละ (-0.2) – 0.8 จากปริมาณความต้องการบริโภคไข่ไก่ และสุกร ที่มีแนวโน้มเพิ่มขึ้นต่อเนื่อง

❖ ภาวะการผลิตสาขาประมง ปี 2565 คาดว่าขยายตัวอยู่ในช่วงร้อยละ 0.3 – 1.3 จากปริมาณการผลิตกุ้งขาวแวนนาไม ปลาชนิด และปลาดุก เพื่อรองรับกับความต้องการของผู้บริโภคที่มีแนวโน้มเพิ่มขึ้นจากมาตรการกระตุ้นเศรษฐกิจของรัฐบาล ในการส่งเสริมการท่องเที่ยวมากขึ้น

❖ ภาวะการผลิตสาขาบริการทางการเกษตร ปี 2565 คาดว่าอยู่ในช่วงร้อยละ (-0.1) – 0.9 โดยขยายตัวตามสาขาพืชที่มีกิจกรรมการเตรียมดินและเก็บเกี่ยวโดยเครื่องจักร อาทิ ข้าวนาปี ข้าวนาปรัง รวมถึงสาขาประมงในการจ้างบริการล้างบ่อกุ้ง

❖ ภาวะการผลิตสาขาป่าไม้ ปี 2565 คาดว่าขยายตัวอยู่ในช่วงร้อยละ 3.3 – 4.3 จากกิจกรรมการดูแลรักษา และปลูกป่าโกงกางของทั้งภาครัฐและภาคเอกชน และกิจกรรมเผาถ่านจากป่าเอกชนที่สามารถดำเนินการได้มากกว่าปี 2564

ตารางที่ 1 อัตราการเปลี่ยนแปลงของผลิตภัณฑ์มวลรวมภาคเกษตรจังหวัดสมุทรสงคราม

สาขา	หน่วย : ร้อยละ	
	2564	2565
ภาคเกษตร	-3.1	0.3 – 1.3
พืช	3.3	4.8 – 5.8
ปศุสัตว์	-2.2	(-0.2) – 0.8
ประมง	-3.1	0.3 – 1.3
บริการทางการเกษตร	-10.9	(-0.1) – 0.9
ป่าไม้	3.8	3.3 – 4.3

ที่มา : ประมาณการ โดย สำนักงานเศรษฐกิจการเกษตรที่ 10 จังหวัดราชบุรี

ตารางที่ 2 ผลผลิตสินค้าเกษตรที่สำคัญ (ปีปฏิทิน)

รายการ	ปี 2563	ปี 2564	อัตราการเปลี่ยนแปลง (ร้อยละ)
ข้าว (ข้าวนาปี, ข้าวนาปรัง) (ตัน)	2,920	2,509	-14.0
มะพร้าวผลแก่ (ผล)	37,349,216	40,083,000	7.3
ส้มโอ (ตัน)	20,762	21,073	1.4
สุกร (ตัว)	5,139	4,984	-3.0
ไข่ไก่ (ฟอง)	14,294,588	14,108,758	-1.3
กุ้งขาวแวนนาไม (ตัน)	2,855	2,768	-3.0
ปลานิล (ตัน)	277	274	-1.0

ที่มา : ศูนย์สารสนเทศการเกษตร สำนักงานเศรษฐกิจการเกษตร

หมายเหตุ : ปี 2564 ข้อมูลประมาณการ โดย สำนักงานเศรษฐกิจการเกษตรที่ 10 จังหวัดราชบุรี

ตารางที่ 3 ราคาที่เกษตรกรขายได้ของสินค้าเกษตรที่สำคัญ

รายการ	ปี 2563	ปี 2564	อัตราการเปลี่ยนแปลง (ร้อยละ)
ข้าว (ข้าวนาปี, ข้าวนาปรัง) (บาท/ตัน)	8,761.0	8,228.0	-6.0
มะพร้าวผลแก่ (บาท/ผล)	15.8	13.0	-17.7
ส้มโอ (บาท/กก.)	46.7	38.7	-17.1
สุกร (บาท/กก.)	67.6	68.4	1.1
ไข่ไก่ (บาท/ฟอง)	3.0	3.1	3.3
กุ้งขาวแวนนาไม (บาท/กก.)	81.8	94.7	15.7
ปลานิล (บาท/กก.)	45.7	42.0	-8.0

ที่มา : ศูนย์สารสนเทศการเกษตร สำนักงานเศรษฐกิจการเกษตร

หมายเหตุ : ปี 2564 ข้อมูลประมาณการ โดย สำนักงานเศรษฐกิจการเกษตรที่ 10 จังหวัดราชบุรี