



รายงานภาวะเศรษฐกิจการเกษตร จังหวัดสมุทรสาคร

ภาวะเศรษฐกิจการเกษตรปี 2565 และแนวโน้มปี 2566 จังหวัดสมุทรสาคร

ROAE Outlook

ภาวะเศรษฐกิจการเกษตร

หน้า

1. ภาพรวมเศรษฐกิจ จังหวัดสมุทรสาคร.....	2
2. ปัจจัยที่เกี่ยวข้องกับการผลิตภาคเกษตร.....	3
2.1 สถานการณ์น้ำ	
2.2 สถานการณ์ภัยธรรมชาติ และโรคแมลงศัตรูพืชระบาด	
2.3 ราคาน้ำมัน	
3. เครื่องชี้ภาวะเศรษฐกิจการเกษตร จังหวัดสมุทรสาคร.....	4
4. ภาวะเศรษฐกิจการเกษตร ปี 2565.....	6
สาขาพืช	
สาขาปศุสัตว์	
สาขาประมง	
สาขาบริการทางการเกษตร	
สาขาป่าไม้	
5. แนวโน้มภาวะเศรษฐกิจการเกษตรปี 2566..	10
สาขาพืช	
สาขาปศุสัตว์	
สาขาประมง	
สาขาบริการทางการเกษตร	
สาขาป่าไม้	
ตารางที่ 1 อัตราการเติบโตของผลิตภัณฑ์มวลรวม จังหวัดสมุทรสาคร.....	10
ตารางที่ 2 ผลผลิตสินค้าเกษตรที่สำคัญ (ปีปฏิทิน).....	11
ตารางที่ 3 ราคาสินค้าเกษตรที่เกษตรกรขายได้.....	11

ภาวะเศรษฐกิจการเกษตร จังหวัดสมุทรสาคร ปี 2565 ภาคเกษตรขยายตัวร้อยละ 1.5 เมื่อเทียบกับปีที่ผ่านมา โดยสาขาพืชขยายตัวร้อยละ 0.8 สาขาปศุสัตว์หดตัวร้อยละ 2.8 สาขาประมงขยายตัวร้อยละ 1.2 สาขาบริการทางการเกษตรขยายตัวร้อยละ 1.3 และสาขาป่าไม้ขยายตัวร้อยละ 0.6

สินค้าเกษตรที่มีทิศทางการขยายตัวเพิ่มขึ้น ได้แก่ มะพร้าว น้ำหอม มะนาว และกุ้งขาวแวนนาไม เนื่องจากสภาพอากาศเอื้ออำนวย ปริมาณน้ำฝนที่เหมาะสม ทำให้พืชเจริญเติบโตดี มีการบริหารจัดการฟาร์มที่ดี ประกอบกับราคาอยู่ในเกณฑ์ดี และตลาดยังมีความต้องการอย่างต่อเนื่อง รวมทั้งนโยบายภาครัฐได้ส่งเสริม และพัฒนาการผลิตให้เหมาะสมกับพื้นที่ ทำให้เกษตรกรขยายการผลิตและบำรุงรักษาเพิ่มขึ้น ส่วนสาขาปศุสัตว์ลดลงจากต้นทุนวัตถุดิบและอาหารสัตว์มีราคาสูงขึ้น ทำให้เกษตรกรชะลอการเลี้ยงลง ส่งผลให้ปริมาณการผลิตลดลง

แนวโน้มเศรษฐกิจการเกษตร ปี 2566 คาดว่าภาคเกษตรขยายตัวอยู่ในช่วงร้อยละ 1.7 - 2.7 โดยสาขาพืชขยายตัวอยู่ในช่วงร้อยละ 0.7 - 1.7 สาขาปศุสัตว์อยู่ในช่วงร้อยละ (-0.6) - 0.4 สาขาประมงขยายตัวอยู่ในช่วงร้อยละ 1.5 - 2.5 สาขาบริการทางการเกษตรขยายตัวอยู่ในช่วงร้อยละ 0.8 - 1.8 และสาขาป่าไม้ขยายตัวอยู่ในช่วงร้อยละ 1.0 - 2.0 เนื่องจากมีปริมาณน้ำเพียงพอสำหรับการเพาะปลูกพืชเลี้ยงสัตว์ และทำประมง ทำให้เกษตรกรขยายพื้นที่เพาะปลูกและทำการผลิตได้มากขึ้น ประกอบกับการดำเนินนโยบายและมาตรการของภาครัฐ มีการส่งเสริมอาชีพเกษตรกร ทั้งด้านการใช้เทคโนโลยีในการผลิตและใช้ปัจจัยการผลิตอย่างเหมาะสม เพื่อลดต้นทุนการผลิตและยกระดับสินค้าเกษตรให้มีคุณภาพมาตรฐาน มีการบริหารจัดการสินค้าให้สอดคล้องกับความต้องการของตลาด รวมถึงการขยายช่องทางตลาดทั้งออนไลน์และออฟไลน์ให้มากขึ้น อย่างไรก็ตาม ยังมีปัจจัยเสี่ยงจากสภาพอากาศที่แปรปรวน รวมทั้งราคาน้ำมันเชื้อเพลิง ปุ๋ยเคมี สารกำจัดศัตรูพืชและวัตถุดิบอาหารสัตว์ ที่สูงขึ้น ส่งผลให้ต้นทุนการผลิตสินค้าเกษตรสูงขึ้น จึงต้องประเมินสถานการณ์และเฝ้าระวังอย่างใกล้ชิด

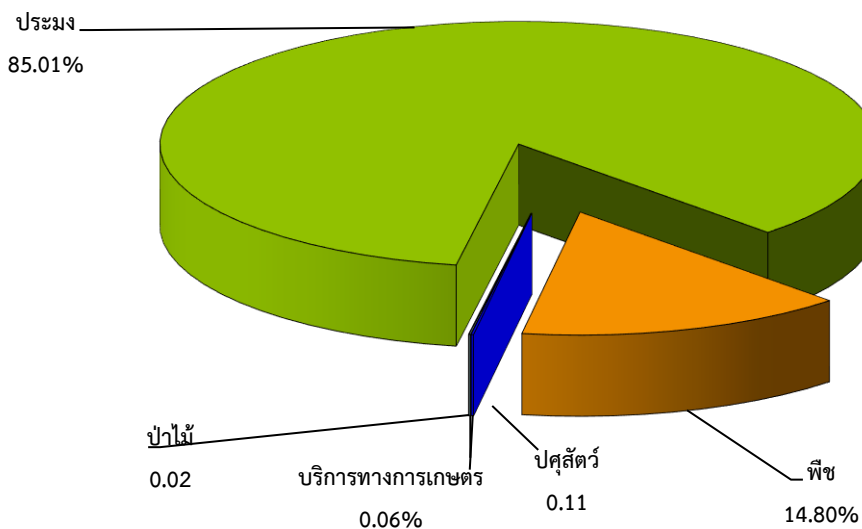


1. ภาพรวมเศรษฐกิจ จังหวัดสมุทรสาคร

ผลิตภัณฑ์มวลรวมจังหวัด ณ ราคาประจำปีของจังหวัดสมุทรสาคร ปี 2563 มีมูลค่า 407,144 ล้านบาท ประกอบด้วยภาคเกษตรมูลค่า 7,370 ล้านบาท และนอกภาคเกษตรมูลค่า 399,774 ล้านบาท โดยภาคเกษตรมีสาขาเกษตรกรรม การป่าไม้ และการประมง เป็นสาขาการผลิตหลักในการขับเคลื่อนเศรษฐกิจของจังหวัด คิดเป็นสัดส่วนร้อยละ 1.8 ส่วนนอกภาคเกษตรมีสัดส่วน ร้อยละ 98.2 โดยมีสาขาอุตสาหกรรมการผลิต คิดเป็นสัดส่วนร้อยละ 67.5 รองลงมาสาขาการขนส่งและการขายปลีก การซ่อมยานยนต์และจักรยานยนต์ มีสัดส่วนร้อยละ 15.8 กิจกรรมทางการเงินและการประกันภัย มีสัดส่วนร้อยละ 2.4 สาขาการก่อสร้าง มีสัดส่วน ร้อยละ 2.2 และสาขาอื่น ๆ มีสัดส่วนรวมกันร้อยละ 10.3 (ที่มา : สำนักงานสภาพัฒนาการเศรษฐกิจและสังคมแห่งชาติ)

โครงสร้างการผลิตภาคเกษตรของจังหวัดสมุทรสาคร ปี 2565 ประกอบด้วย 5 สาขาดังนี้ สาขาประมง มีสัดส่วนมากที่สุด ร้อยละ 85.01 รองลงมาสาขาพืชร้อยละ 14.80 สาขาปศุสัตว์ร้อยละ 0.11 สาขาบริการทางการเกษตรร้อยละ 0.06 และสาขาป่าไม้ร้อยละ 0.02 โดยมีสินค้าหลักในการขับเคลื่อนเศรษฐกิจ คือ กุ้งขาวแวนนาไม ปลาน้ำจืด กล้วยไม้ มะพร้าว น้ำหอม มะนาว และไข่ไก่ มีความสำคัญต่อการเจริญเติบโตทางด้านเศรษฐกิจของจังหวัดเป็นอย่างมาก ดังนั้น จึงให้ความสำคัญกับภาคการเกษตร โดยเฉพาะประมง พืชสวน และปศุสัตว์ ตั้งแต่ต้นน้ำ กลางน้ำ ปลายน้ำ เพื่อพัฒนาอย่างครบวงจรและเพิ่มขีดความสามารถในการแข่งขัน นอกจากนี้ นโยบายทางด้านเกษตรอื่น ๆ เป็นส่วนสำคัญ ที่ส่งผลต่อการเจริญเติบโตทางเศรษฐกิจของจังหวัด

สัดส่วนมูลค่าผลิตภัณฑ์จังหวัดภาคเกษตร



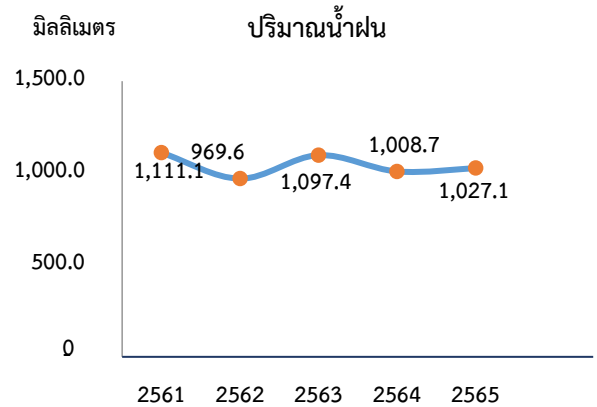
ที่มา : สำนักงานเศรษฐกิจการเกษตรที่ 10 จังหวัดราชบุรี



2. ปัจจัยที่เกี่ยวข้องกับการผลิตภาคเกษตร

2.1 สถานการณ์น้ำ

ปี 2565 ปริมาณน้ำฝนในพื้นที่จังหวัดสมุทรสาคร เฉลี่ย 1,027.1 มิลลิเมตร เพิ่มขึ้นจากช่วงเดียวกันของปีที่ผ่านมาซึ่งมีปริมาณน้ำฝน 1,008.7 มิลลิเมตร หรือเพิ่มขึ้นร้อยละ 1.8 ในขณะที่จำนวนวันฝนตก มีจำนวน 128 วัน เพิ่มขึ้นจากช่วงเดียวกันของปีที่ผ่านมา ซึ่งอยู่ที่ 121 วัน หรือเพิ่มขึ้นร้อยละ 5.8 ทั้งนี้มีการบริหารจัดการน้ำ และการวางแผนการใช้น้ำ รวมทั้งการวางแผนการผลิตที่เหมาะสมกับพื้นที่



ที่มา : กรมอุตุนิยมวิทยา

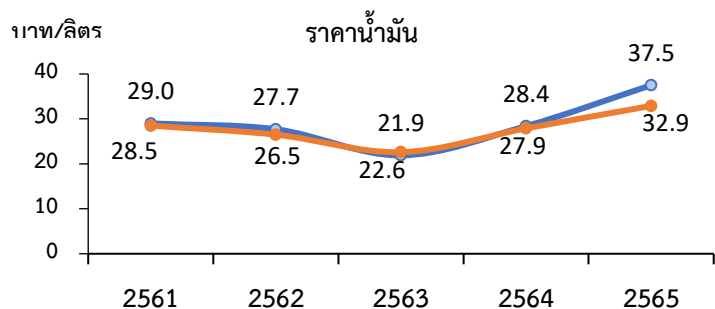
2.2 สถานการณ์ภัยธรรมชาติ และโรคแมลงศัตรูพืชระบาด

1) โรคตายด่วน หรือ EMS ในกุ้งขาวแวนนาไม ยังไม่พบปัญหาการระบาดของ รุนแรงในพื้นที่ เลี้ยง กุ้งขาวแวนนาไมในจังหวัด เพราะเกษตรกรมีการพัฒนาระบบการเลี้ยงเพื่อลดปัญหาที่จะเกิดจากการเลี้ยงได้ดีขึ้น และภาครัฐมีการบริหารจัดการฟาร์มให้ได้มาตรฐานที่ต่อเนื่อง ส่วนสาขาปศุสัตว์รัฐบาลมีนโยบายพัฒนามาตรฐานฟาร์มให้ดีขึ้น และควบคุมมาตรฐานโรงงานอาหารสัตว์ให้มีคุณภาพ เพื่อตอบสนองการส่งออกให้ได้มาตรฐานยิ่งขึ้น

2) โรคแมลงศัตรูพืช มีข่าวเตือนการระบาดและเฝ้าระวังโรคอย่างเข้มงวด เช่น โรสี้ชาในมะพร้าว ตัวงแรมมะพร้าว และหนอนหัวดำมะพร้าว ซึ่งจะทำให้ผลผลิตเสียหาย และเพลี้ยไฟมะนาว มักเข้าทำลายระยะใบอ่อน ออกดอก และติดผลจะเข้าดูดน้ำเลี้ยงจากยอดอ่อน ทำให้ผลไม่เจริญเติบโตมีขนาดเล็ก ซึ่งทางเจ้าหน้าที่เกี่ยวข้อง ได้ลงพื้นที่และเฝ้าระวังโรคอย่างใกล้ชิด

2.3 ราคาน้ำมัน

ปี 2565 น้ำมันแก๊สโซฮอล์ 95 ราคาเฉลี่ยลิตรละ 37.5 บาท เพิ่มขึ้นจากปีที่ผ่านมา ซึ่งมีราคาเฉลี่ย ลิตรละ 28.4 บาทหรือเพิ่มขึ้นร้อยละ 32.0 ขณะที่น้ำมันดีเซลเฉลี่ยลิตรละ 32.9 บาท เพิ่มขึ้นจากปีที่ผ่านมา ซึ่งมีราคาเฉลี่ยลิตรละ 27.9 บาท หรือเพิ่มขึ้น ร้อยละ 17.9 เนื่องจากปัจจัยด้านอุปทานน้ำมันในตลาดโลกที่ตึงตัวจาก สงครามระหว่างรัสเซียและยูเครน ทำให้ภาวะเงินเฟ้อในหลายประเทศสูงเป็นประวัติการณ์ รวมถึงกลุ่มโอเปกและ พันธมิตรที่ไม่สามารถเพิ่มกำลังการผลิตได้ทำให้เกิดปัญหาขาดแคลน และสถานการณ์โควิด-19 เริ่มฟื้นตัวในช่วงนี้ ทำให้ความต้องการบริโภคน้ำมันสูงเกินกว่ากำลังการผลิต จึงทำให้น้ำมันสูงขึ้น



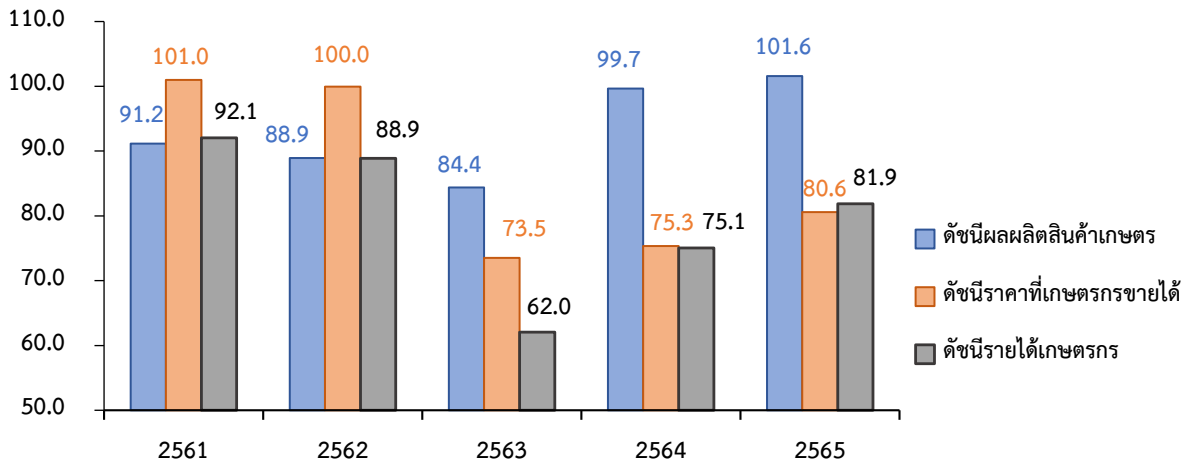
ที่มา : บริษัท ปตท. จำกัด (มหาชน) ● แก๊สโซฮอล์ 95 ● ดีเซล



3. เครื่องชี้ภาวะเศรษฐกิจการเกษตร จังหวัดสมุทรสาคร

3.1 ดัชนีผลผลิตสินค้าเกษตร ในปี 2565 อยู่ที่ระดับ 101.6 เพิ่มขึ้นร้อยละ 1.9 จากปีที่ผ่านมา ซึ่งอยู่ที่ระดับ 99.7 ส่วนดัชนีราคาที่ใช้เกษตรกรขายได้ อยู่ที่ระดับ 80.6 เพิ่มขึ้นร้อยละ 7.0 จากปีที่ผ่านมา ซึ่งอยู่ที่ระดับ 75.3 ส่งผลให้ดัชนีรายได้เกษตรกรอยู่ที่ระดับ 81.9 เพิ่มขึ้นร้อยละ 9.1 จากปีที่ผ่านมา ซึ่งอยู่ที่ระดับ 75.1

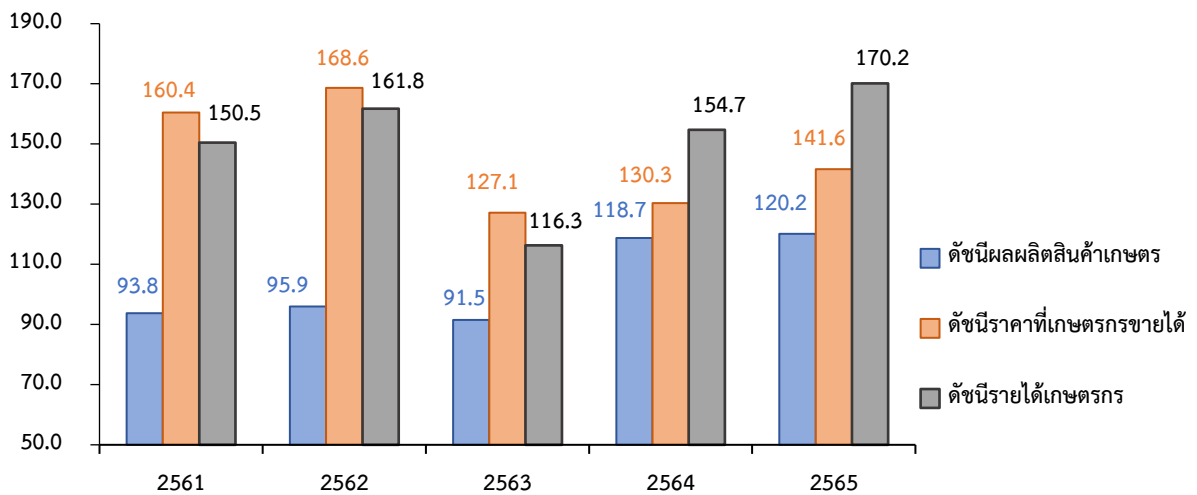
ดัชนีผลผลิตสินค้าเกษตร ดัชนีราคาที่ใช้เกษตรกรขายได้ และดัชนีรายได้เกษตรกร



ที่มา : สำนักงานเศรษฐกิจการเกษตรที่ 10 ราชบุรี

3.2 ดัชนีผลผลิตสาขาพืช ในปี 2565 อยู่ที่ระดับ 120.2 เพิ่มขึ้นร้อยละ 1.3 จากปีที่ผ่านมา ซึ่งอยู่ที่ระดับ 118.7 ขณะที่ดัชนีราคาสินค้าพืชที่เกษตรกรขายได้ อยู่ที่ระดับ 141.6 เพิ่มขึ้นร้อยละ 8.7 จากปีที่ผ่านมา ซึ่งอยู่ที่ระดับ 130.3 ส่งผลให้ดัชนีรายได้เกษตรกรสาขาพืชอยู่ที่ระดับ 170.2 เพิ่มขึ้นร้อยละ 10.0 จากปีที่ผ่านมา ซึ่งอยู่ที่ระดับ 154.7

ดัชนีผลผลิตสินค้าเกษตร ดัชนีราคาที่ใช้เกษตรกรขายได้ และดัชนีรายได้เกษตรกร สาขาพืช

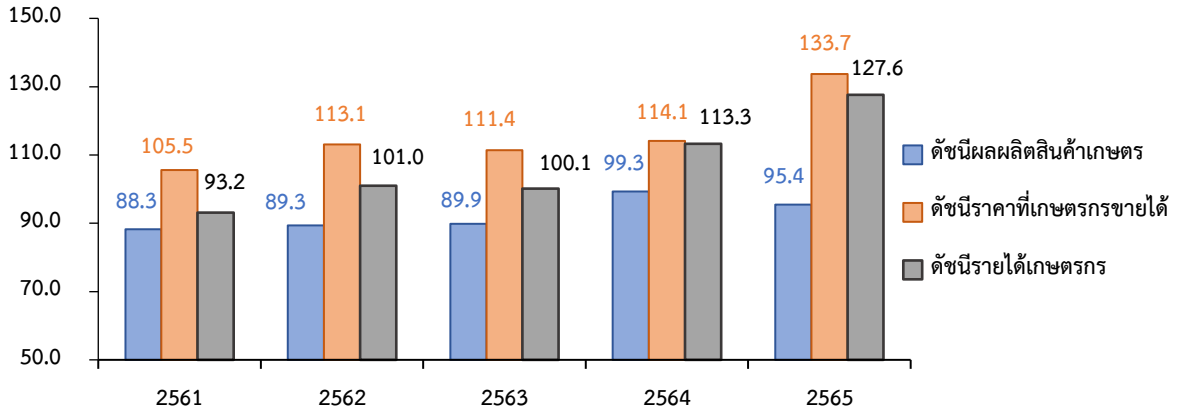


ที่มา : สำนักงานเศรษฐกิจการเกษตรที่ 10 ราชบุรี



3.3 ดัชนีผลผลิตสาขาปศุสัตว์ ในปี 2565 อยู่ที่ระดับ 95.4 ลดลงร้อยละ 3.9 จากปีที่ผ่านมา ซึ่งอยู่ที่ระดับ 99.3 ขณะที่ดัชนีราคาสินค้าปศุสัตว์ที่เกษตรกรขายได้อยู่ที่ระดับ 133.7 เพิ่มขึ้นร้อยละ 17.2 จากปีที่ผ่านมา ซึ่งอยู่ที่ระดับ 114.1 ส่วนดัชนีรายได้เกษตรกรสาขาปศุสัตว์อยู่ที่ระดับ 127.6 เพิ่มขึ้นร้อยละ 12.6 จากปีที่ผ่านมาซึ่งอยู่ที่ระดับ 113.3

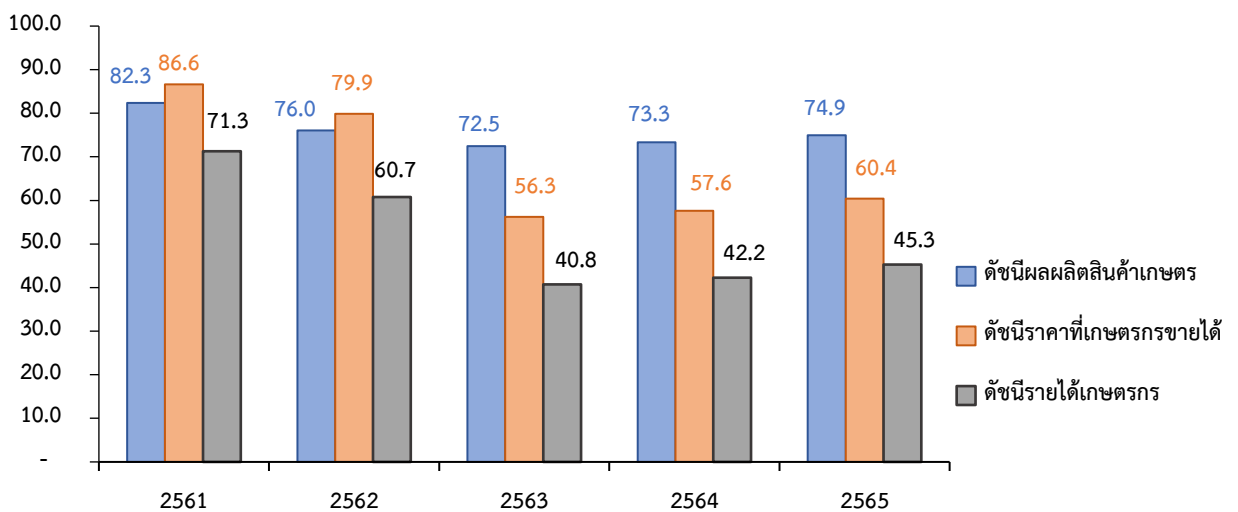
ดัชนีผลผลิตสินค้าเกษตร ดัชนีราคาที่เกษตรกรขายได้ และดัชนีรายได้เกษตรกร สาขาปศุสัตว์



ที่มา : สำนักงานเศรษฐกิจการเกษตรที่ 10 ราชบุรี

3.4 ดัชนีผลผลิตสาขาประมง ในปี 2565 อยู่ที่ระดับ 74.9 เพิ่มขึ้นร้อยละ 2.2 จากปีที่ผ่านมา ซึ่งอยู่ที่ระดับ 73.3 ขณะที่ดัชนีราคาสินค้าประมงที่เกษตรกรขายได้อยู่ที่ระดับ 60.4 เพิ่มขึ้นร้อยละ 4.8 จากปีที่ผ่านมา ซึ่งอยู่ที่ระดับ 57.6 ส่วนดัชนีรายได้เกษตรกรสาขาประมงอยู่ที่ระดับ 45.3 หรือเพิ่มขึ้นร้อยละ 7.3 จากปีที่ผ่านมา ซึ่งอยู่ที่ระดับ 42.2

ดัชนีผลผลิตสินค้าเกษตร ดัชนีราคาที่เกษตรกรขายได้ และดัชนีรายได้เกษตรกร สาขาประมง



ที่มา : สำนักงานเศรษฐกิจการเกษตรที่ 10 ราชบุรี



4. ภาวะเศรษฐกิจการเกษตร ปี 2565

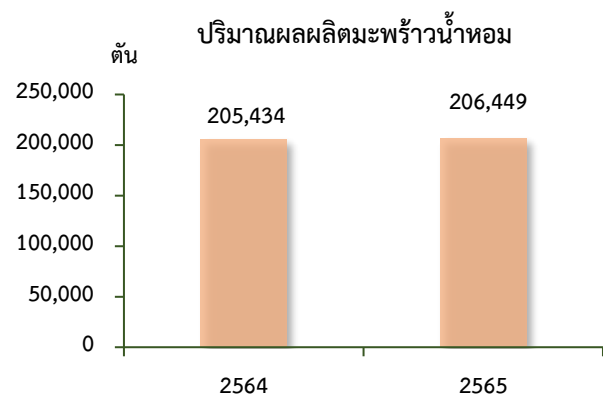
ภาวะเศรษฐกิจการเกษตรของจังหวัดสมุทรสาคร ในปี 2565 ขยายตัวร้อยละ 1.5 เมื่อเทียบกับปีที่ผ่านมา เนื่องจากสภาพอากาศเอื้ออำนวย ปริมาณน้ำเพียงพอสำหรับการเพาะปลูกพืช เลี้ยงสัตว์ และทำประมง ประกอบกับราคาสินค้าหลายชนิดปรับตัวดีขึ้น จึงทำให้เกษตรกรเพิ่มการผลิต โดยสาขาพืชขยายตัวร้อยละ 0.8 สาขาปศุสัตว์หดตัวร้อยละ 2.8 สาขาประมงขยายตัวร้อยละ 1.2 สาขาบริการทางการเกษตรขยายตัวร้อยละ 1.3 และสาขาป่าไม้ขยายตัวร้อยละ 0.6 โดยมีรายละเอียดแต่ละสาขาดังนี้

4.1 สาขาพืช ภาวะการผลิตสาขาพืช ปี 2565 ขยายตัวร้อยละ 0.8 เมื่อเทียบกับปีที่ผ่านมา โดยผลผลิตพืชที่สำคัญเพิ่มขึ้น ได้แก่ มะพร้าว น้ำหอม และมะนาว เนื่องจากตลาดมีความต้องการอย่างต่อเนื่อง รวมทั้งสภาพอากาศเอื้ออำนวย มีปริมาณน้ำเพียงพอต่อการเพาะปลูก ส่งผลให้ผลผลิตต่อไร่เพิ่มขึ้น

❖ มะพร้าว น้ำหอม

ภาวะการผลิต

ผลผลิต มะพร้าว น้ำหอม ปี 2565 รวม 206,449 ตัน เพิ่มขึ้นจากปีที่ผ่านมาซึ่งมีผลผลิต 205,437 ตัน หรือเพิ่มขึ้นร้อยละ 0.5 เนื่องจากสภาพอากาศและปริมาณน้ำเอื้ออำนวย ประกอบกับตลาดในประเทศและต่างประเทศมีความต้องการอย่างต่อเนื่อง ส่งผลให้ผลผลิตต่อไร่เพิ่มสูงขึ้น



ที่มา : สำนักงานเศรษฐกิจการเกษตรที่ 10 จังหวัดราชบุรี
หมายเหตุ : ปี 2565 ข้อมูลพยากรณ์

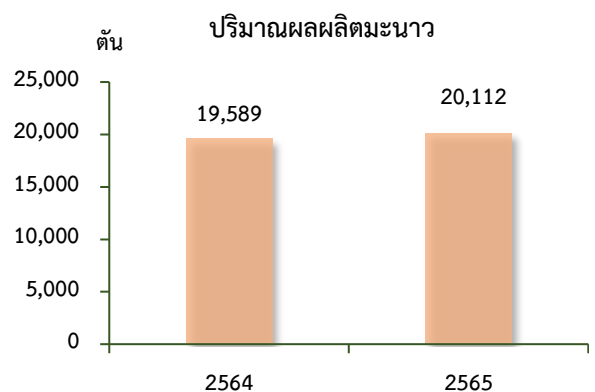
ระดับราคา

ราคามะพร้าว น้ำหอม ปี 2565 เฉลี่ยผลละ 9.50 บาท ลดลงจากปีที่ผ่านมา ซึ่งมีราคาเฉลี่ยผลละ 10.90 หรือลดลงร้อยละ 12.8 เนื่องจากผลผลิตออกสู่ตลาดมาก ส่งผลให้ราคาปรับตัวลดลง

❖ มะนาว

ภาวะการผลิต

ปี 2565 มีปริมาณผลผลิตมะนาวประมาณ 20,112 ตัน เพิ่มขึ้นจากปีที่ผ่านมาที่มีผลผลิต 19,589 ตัน หรือเพิ่มขึ้นร้อยละ 2.7 เนื่องจากสภาพอากาศเอื้ออำนวย ต่อการเจริญเติบโต ส่งผลให้ผลผลิตต่อไร่เพิ่มขึ้น



ที่มา : สำนักงานเศรษฐกิจการเกษตรที่ 10 จังหวัดราชบุรี
หมายเหตุ : ปี 2565 ข้อมูลพยากรณ์

ระดับราคา

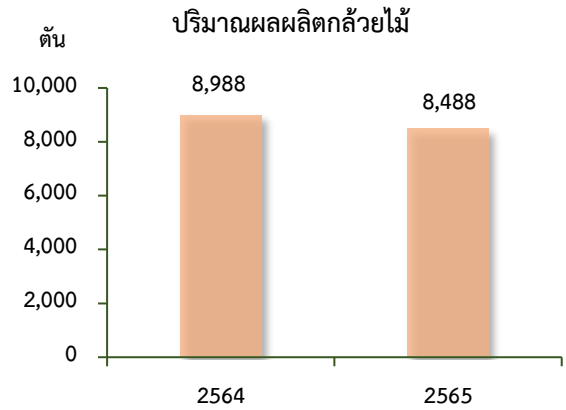
ราคามะนาว ปี 2565 เฉลี่ยกิโลกรัมละ 27.90 บาท ลดลงจากปีที่ผ่านมา ซึ่งมีราคาเฉลี่ยกิโลกรัมละ 31.90 หรือลดลงร้อยละ 12.5 เนื่องจากผลผลิตออกสู่ตลาดมาก ประกอบกับสถานการณ์การแพร่ระบาดของโรคโควิด - 19 คลี่คลาย ทำให้ความต้องการสินค้าเพื่อนำไปประกอบอาหารและแปรรูปมีมากขึ้น



❖ กล้วยไม้

ภาวะการผลิต

ปี 2565 มีปริมาณผลผลิตกล้วยไม้ 8,488 ตัน ลดลงจากปีที่ผ่านมาที่มีผลผลิต 8,988 ตัน หรือลดลงร้อยละ 5.6 เนื่องจากต้นทุนการผลิตสูงขึ้น เกษตรกรจึงลดการใช้ปุ๋ยและสารเคมีในการบำรุงกล้วยไม้ ทำให้ต้นไม่สมบูรณ์มีปริมาณดอกกล้วยไม้ลดลง ประกอบกับกล้วยไม้บางส่วนอยู่ในช่วงที่ให้ผลผลิตน้อย ส่งผลให้ปริมาณการผลิตลดลง



ที่มา : สำนักงานเศรษฐกิจการเกษตรที่ 10 จังหวัดราชบุรี
หมายเหตุ : ปี 2565 ข้อมูลพยากรณ์

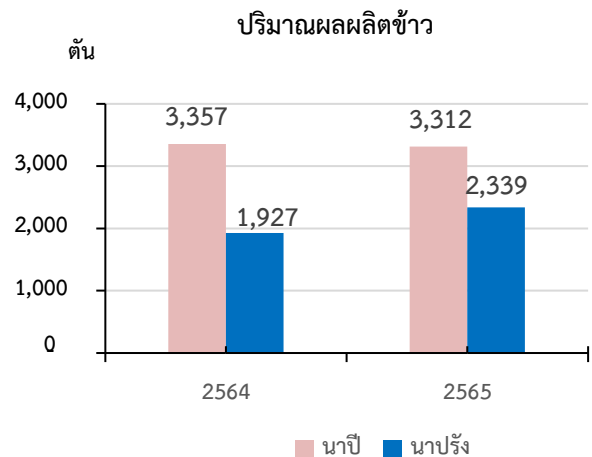
ระดับราคา

ราคากล้วยไม้ที่เกษตรกรขายได้ ปี 2565 ราคาเฉลี่ยกิโลกรัมละ 87.10 บาท เพิ่มขึ้นจากปีที่ผ่านมาซึ่งมีราคาเฉลี่ยกิโลกรัมละ 30.90 หรือเพิ่มขึ้นร้อยละ 181.9 เนื่องจากผลผลิตออกสู่ตลาดน้อย ประกอบการส่งออกได้มากขึ้น ส่งผลให้ราคาปรับตัวสูงขึ้น

❖ ข้าว

ภาวะการผลิต

ปี 2565 ผลผลิตข้าวรวม 5,651 ตัน โดยเป็นข้าวนาปี 3,312 ตัน และข้าวนาปรัง 2,339 ตัน เพิ่มขึ้นจากปีที่ผ่านมา ซึ่งผลิตได้ 5,284 ตัน หรือเพิ่มขึ้น ร้อยละ 6.9 เนื่องจากปริมาณน้ำเพียงพอต่อการเพาะปลูก ประกอบกับราคามีแนวโน้มสูงขึ้น ทำให้เกษตรกรขยายเนื้อที่เพาะปลูกในพื้นที่นาเดิมที่เคยปล่อยว่าง ส่งผลให้ผลผลิตออกสู่ตลาดเพิ่มขึ้น



ที่มา : ศูนย์สารสนเทศการเกษตร สำนักงานเศรษฐกิจการเกษตร
หมายเหตุ : ปี 2565 ข้อมูลพยากรณ์ ณ ตุลาคม 2565

ระดับราคา

ปี 2565 ราคาข้าวเปลือกที่เกษตรกรขายได้ ณ ความชื้น 15% โดยข้าวนาปีราคาเฉลี่ยตันละ 9,034.00 บาท เพิ่มขึ้นจากปีที่ผ่านมาร้อยละ 0.8 ส่วนข้าวนาปรังราคาเฉลี่ยตันละ 8,757.00 บาท เพิ่มขึ้นร้อยละ 1.0 เนื่องจากเศรษฐกิจของประเทศคู่ค้าฟื้นตัวจากการผ่อนคลายมาตรการควบคุมการแพร่ระบาดของโควิด - 19 ต่อเนื่องจากปี 2563 ทำให้มีกำลังซื้อเพิ่มขึ้น ประกอบกับราคาส่งออกปรับตัวสูงขึ้น ส่งผลให้ข้าวเปลือกที่เกษตรกรขายได้เพิ่มขึ้น

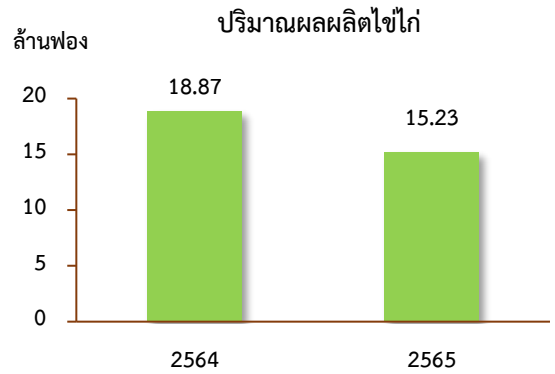


4.2 สาขาปศุสัตว์ ภาวะการผลิตสาขาปศุสัตว์ ปี 2565 หดตัวร้อยละ 2.8 เมื่อเทียบกับปีที่ผ่านมา เนื่องจากต้นทุนวัตถุดิบและอาหารสัตว์มีราคาสูงขึ้น ทำให้เกษตรกรชะลอการเลี้ยงลง ส่งผลให้สาขาปศุสัตว์หดตัว

❖ **ไข่ไก่**

ภาวะการผลิต

ปริมาณการผลิตไข่ไก่ ปี 2565 มีปริมาณการผลิต 15.23 ล้านฟอง ลดลงจากปีที่ผ่านมา ซึ่งผลิตได้ 18.87 ล้านฟอง หรือลดลงร้อยละ 19.3 เนื่องจากต้นทุนการผลิตและราคาพันธุ์ไก่ไข่เพิ่มขึ้น รวมทั้งค่าแรงงานปรับตัวสูงขึ้น ทำให้เกษตรกรลดการผลิตลง ส่งผลให้ไข่ไก่ออกสู่ตลาดน้อยลง



ที่มา : สำนักงานปศุสัตว์จังหวัดสมุทรสาคร

ระดับราคา

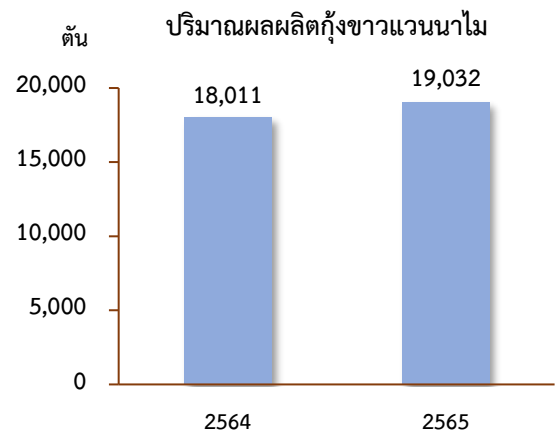
ปี 2565 ราคาไข่ไก่เฉลี่ยฟองละ 3.20 บาท เพิ่มขึ้นจากปีที่ผ่านมา ซึ่งมีราคาเฉลี่ยฟองละ 3.00 บาท หรือเพิ่มขึ้นร้อยละ 6.7 เนื่องจากราคาวัตถุดิบอาหารสัตว์สูงขึ้น เกษตรกรมีการปรับราคาไข่ไก่ให้สอดคล้องกับต้นทุนการผลิต

4.3 สาขาประมง ภาวะการผลิตสาขาประมง ปี 2565 ขยายตัวร้อยละ 1.2 เมื่อเทียบกับปีที่ผ่านมา โดยกุ้งขาวแวนนาไม ปลาตูก และปลานิล ผลผลิตเพิ่มขึ้น เนื่องจากความต้องการบริโภคทั้งตลาดภายในประเทศและตลาดต่างประเทศเพิ่มขึ้น ประกอบกับราคาสูงขึ้น จูงใจให้เกษตรกรขยายการเลี้ยงเพิ่มขึ้น

❖ **กุ้งขาวแวนนาไม**

ภาวะการผลิต

ปี 2565 มีปริมาณการผลิตกุ้งขาวแวนนาไม 19,032 ตัน เพิ่มขึ้นจากปีที่ผ่านมา ซึ่งมีปริมาณการผลิต 18,011 ตัน หรือเพิ่มขึ้นร้อยละ 5.7 เนื่องจากความต้องการของตลาดทั้งในและต่างประเทศเพิ่มขึ้น รวมทั้งราคาสูงขึ้น และมีระบบการบริหารจัดการเลี้ยงที่มีประสิทธิภาพ สามารถควบคุมโรคได้ดี และมีอัตราการรอดสูง ส่งผลให้ผลผลิตมีคุณภาพและปริมาณเพิ่มขึ้น



ที่มา : สำนักงานประมงจังหวัดสมุทรสาคร

ระดับราคา

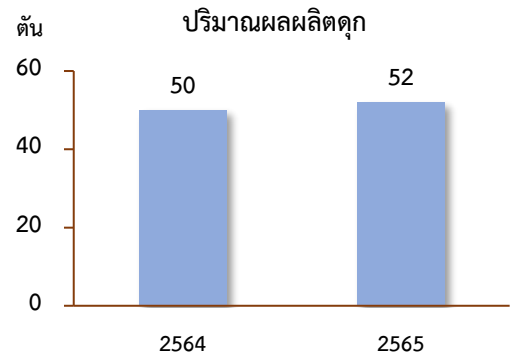
ราคากุ้งขาวแวนนาไมที่เกษตรกรขายได้ในปี 2565 เฉลี่ยกิโลกรัมละ 103.50 บาท เพิ่มขึ้นจากปีที่ผ่านมา ซึ่งมีราคาเฉลี่ยกิโลกรัมละ 98.30 บาท หรือเพิ่มขึ้นร้อยละ 5.3 เนื่องจากความต้องการบริโภคทั้งตลาดภายในประเทศและตลาดต่างประเทศเพิ่มขึ้น ส่งผลให้ทั้งห้องเย็นและโรงงานแปรรูปเพื่อส่งออกมีความต้องการเพิ่มขึ้น



❖ ปลูก

ภาวะการผลิต

ภาวะการผลิตปลูก ปี 2565 รวม 52 ตัน เพิ่มขึ้นจากปีที่ผ่านมา ซึ่งมีผลิตรวม 50 หรือเพิ่มขึ้นร้อยละ 4.0 เนื่องจากราคาอยู่ในเกณฑ์ดี ประกอบกับความต้องการของผู้บริโภคที่หันมาบริโภคเนื้อปลาเพิ่มขึ้นทดแทนเนื้อสัตว์ชนิดอื่นที่มีราคาสูงขึ้น ส่งผลให้ผลผลิตออกสู่ตลาดเพิ่มขึ้น



ที่มา : ศูนย์สารสนเทศการเกษตร สำนักงานเศรษฐกิจการเกษตร
หมายเหตุ : ปี 2565 ข้อมูลพยากรณ์ ณ ตุลาคม 2565

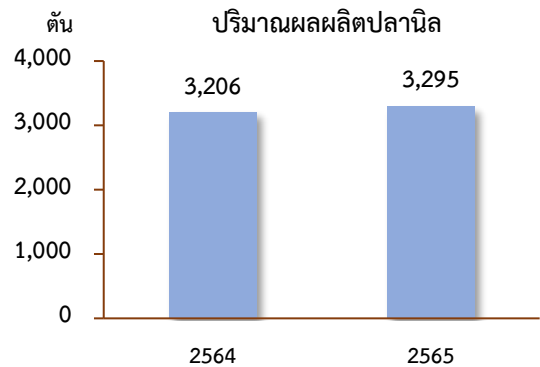
ระดับราคา

ราคาปลูกที่เกษตรกรขายได้ในปี 2565 เฉลี่ยกิโลกรัมละ 42.18 เพิ่มขึ้นจากปีที่ผ่านมา ซึ่งมีราคาเฉลี่ยกิโลกรัมละ 39.80 หรือเพิ่มขึ้นร้อยละ 6.0 เนื่องจากราคาปรับตัวสูงขึ้นตามต้นทุนการผลิต

❖ ปลูก

ภาวะการผลิต

ภาวะการผลิตปลูก ปี 2565 รวม 3,295 ตัน เพิ่มขึ้นจากปีที่ผ่านมา ซึ่งมีผลิตรวม 3,206 ตัน หรือเพิ่มขึ้นร้อยละ 2.8 เนื่องจากสภาพภูมิอากาศเอื้ออำนวย ปริมาณน้ำเพียงพอต่อการเลี้ยง ประกอบกับราคาที่ปรับตัวสูงขึ้นจูงใจให้เกษตรกรขยายเนื้อที่เลี้ยง ส่งผลให้ผลผลิตออกสู่ตลาดเพิ่มขึ้น



ที่มา : ศูนย์สารสนเทศการเกษตร สำนักงานเศรษฐกิจการเกษตร
หมายเหตุ : ปี 2565 ข้อมูลพยากรณ์ ณ ตุลาคม 2565

ระดับราคา

ราคาปลูกที่เกษตรกรขายได้ในปี 2565 เฉลี่ยกิโลกรัมละ 43.31 เพิ่มขึ้นจากปีที่ผ่านมา ซึ่งมีราคาเฉลี่ยกิโลกรัมละ 42.09 หรือเพิ่มขึ้นร้อยละ 2.9 เนื่องจากความต้องการบริโภคเพิ่มขึ้น และราคาสูงขึ้นตามต้นทุนการผลิต



4.4 สาขาบริการทางการเกษตร ปี 2565 อัตราการเติบโตสาขาบริการทางการเกษตรขยายตัวร้อยละ 1.3 จากการจ้างบริการเตรียมดินและบริการเก็บเกี่ยวเพิ่มขึ้น ในพื้นที่ปลูกข้าว รวมทั้งการจ้างตักเลนในร่องสวนมะพร้าวน้ำหอม และการจัดการในบ่อกุ้ง ส่งผลให้สาขาบริการทางการเกษตรขยายตัวเพิ่มขึ้น



4.5 สาขาป่าไม้ ปี 2565 สาขาป่าไม้ มีอัตราการขยายตัวร้อยละ 0.6 เนื่องจากกิจกรรมปลูกป่าทั้งป่าธรรมชาติและป่าเศรษฐกิจ เช่น ป่าโกงกาง เพิ่มขึ้น ส่งผลให้สาขาป่าไม้ขยายตัวเพิ่มขึ้น



5. แนวโน้มภาวะเศรษฐกิจการเกษตร ปี 2566

สำนักงานเศรษฐกิจการเกษตรที่ 10 จังหวัดราชบุรี ได้ประมาณการภาวะเศรษฐกิจการเกษตร จังหวัดสมุทรสาคร ปี 2566 โดยคาดว่าภาคเกษตรขยายตัวอยู่ในช่วงร้อยละ 1.7 – 2.7 โดยสาขาพืชมีแนวโน้มปรับตัวดีขึ้นจากปริมาณน้ำที่เพียงพอ และสภาพอากาศที่เอื้ออำนวย สาขาประมงมีการบริหารจัดการฟาร์มที่ดี ส่วนสาขาปศุสัตว์ยังต้องติดตามสถานการณ์ด้านการผลิตเนื่องจากต้นทุนสูงขึ้นอาจทำให้เกษตรกรเลี้ยงน้อยลง อย่างไรก็ตาม ยังมีปัจจัยเสี่ยงจากการเปลี่ยนแปลงของสภาพอากาศและภัยธรรมชาติ ราคาปัจจัยการผลิตที่มีแนวโน้มสูงขึ้น ส่งผลกระทบต่อต้นทุนการผลิต และราคาน้ำมันที่ผันผวน รวมทั้งสถานการณ์การระบาดของโรคโควิด – 19 ซึ่งมีรายละเอียดแต่ละสาขา ดังนี้

5.1 สาขาพืช ภาวะการผลิตสาขาพืช ปี 2566 คาดว่าขยายตัวอยู่ในช่วงร้อยละ 0.7 – 1.7 จากผลผลิตที่เก็บเกี่ยวและออกสู่ตลาดมากกว่าปีที่ผ่านมา รวมทั้งราคาอยู่ในเกณฑ์ดี การส่งออกมีแนวโน้มเพิ่มขึ้น

5.2 สาขาปศุสัตว์ ภาวะการผลิตสาขาปศุสัตว์ ปี 2566 คาดว่าอยู่ในช่วงร้อยละ (-0.6) – 0.4 จากการบริหารจัดการฟาร์มที่ดี ประกอบกับกรมปศุสัตว์ร่วมมือกับเกษตรกรในการควบคุม และป้องกันโรคจากภายนอกอย่างเข้มงวด

5.3 สาขาประมง ภาวะการผลิตสาขาประมง ปี 2566 คาดว่าอยู่ในช่วงร้อยละ 1.5 – 2.5 เนื่องจากความต้องการทั้งในและต่างประเทศมีอย่างต่อเนื่อง และเกษตรกรบริหารจัดการฟาร์มที่ดีประกอบกับราคาสูงขึ้นจูงใจให้เกษตรกรขยายพื้นที่เลี้ยงเพิ่มขึ้น

5.4 สาขาบริการทางการเกษตร ปี 2566 คาดว่าขยายตัวอยู่ในช่วงร้อยละ 0.8 – 1.8 เนื่องจากการจ้างบริการเตรียมดินและเก็บเกี่ยวผลผลิตเพิ่มขึ้น จากการเพิ่มขึ้นของเนื้อที่เพาะปลูกพืชเศรษฐกิจที่สำคัญของจังหวัด

5.5 สาขาป่าไม้ ภาวะการผลิตสาขาป่าไม้ ปี 2566 คาดว่าขยายตัวอยู่ในช่วงร้อยละ 1.0 – 2.0 เนื่องจากการปลูกป่าธรรมชาติ ป่าโกงกาง เพิ่มมากขึ้น

ตารางที่ 1 อัตราการเติบโตของผลิตภัณฑ์มวลรวมภาคเกษตร จังหวัดสมุทรสาคร

หน่วย: ร้อยละ

สาขา	ปี 2565	ปี 2566
ภาคเกษตร	1.5	1.7 - 2.7
พืช	0.8	0.7 – 1.7
ปศุสัตว์	-2.8	(-0.6) – 0.4
ประมง	1.2	1.5 – 2.5
บริการทางการเกษตร	1.3	0.8 – 1.8
ป่าไม้	0.6	1.0 – 2.0

ที่มา : ประมาณการ โดย สำนักงานเศรษฐกิจการเกษตรที่ 10 จังหวัดราชบุรี



ตารางที่ 2 ผลผลิตสินค้าเกษตรที่สำคัญ (ปีปฏิทิน)

รายการ	ปี 2564	ปี 2565	อัตราการเปลี่ยนแปลง (ร้อยละ)
ข้าวนาปี (ตัน)	3,357	3,312	-1.3
ข้าวนาปรัง (ตัน)	1,927	2,339	21.4
กล้วยไม้ (ตัน)	8,988	8,488	-5.6
มะพร้าวน้ำหอม (ตัน)	205,437	206,449	0.5
มะนาว (ตัน)	19,589	20,112	2.7
ไข่ไก่ (ฟอง)	18,869,184	15,231,744	-19.3
กุ้งขาวแวนนาไม (ตัน)	18,011	19,032	5.7
ปลาตุก (ตัน)	50	52	4.0
ปลานิล (ตัน)	3,206	3,295	2.8

ที่มา : ศูนย์สารสนเทศการเกษตร สำนักงานเศรษฐกิจการเกษตร

หมายเหตุ : ปี 2565 ข้อมูลประมาณการ โดย สำนักงานเศรษฐกิจการเกษตรที่ 10 จังหวัดราชบุรี

ตารางที่ 3 ราคาสินค้าเกษตรที่เกษตรกรขายได้ ณ ไร่นา

รายการ	ปี 2564	ปี 2565	อัตราการเปลี่ยนแปลง (ร้อยละ)
ข้าวเปลือกเจ้านาปี ความชื้น 15% (บาท/ตัน)	8,959.00	9,034.00	0.8
ข้าวเปลือกเจ้านาปรัง ความชื้น 15% (บาท/ตัน)	8,669.00	8,757.00	1.0
กล้วยไม้ (บาท/กก.)	30.90	87.10	181.9
มะพร้าวน้ำหอม (บาท/ผล)	10.90	9.50	-12.8
มะนาว (บาท/กก.)	31.90	27.90	-12.5
ไข่ไก่ (บาท/ฟอง)	3.00	3.20	6.7
กุ้งขาวแวนนาไมขนาด 70 ตัว/กก. (บาท/กก.)	98.30	103.50	5.3
ปลาตุกขนาดกลาง (บาท/กก.)	39.80	42.18	6.0
ปลานิลขนาดกลาง (บาท/กก.)	42.09	43.31	2.9

ที่มา : ศูนย์สารสนเทศการเกษตร สำนักงานเศรษฐกิจการเกษตร

หมายเหตุ : ปี 2565 ข้อมูลประมาณการ โดย สำนักงานเศรษฐกิจการเกษตรที่ 10 จังหวัดราชบุรี