



# รายงานภาวะเศรษฐกิจการเกษตรจังหวัดสมุทรสาคร

ภาวะเศรษฐกิจการเกษตรจังหวัดสมุทรสาคร ปี 2564 และแนวโน้ม ปี 2565

## ROAE Outlook

ภาวะเศรษฐกิจการเกษตร

หน้า

1. ภาพรวมเศรษฐกิจจังหวัดสมุทรสาคร.....	2
2. ปัจจัยที่เกี่ยวข้องกับการผลิตภาคเกษตร	
2.1 ราคาน้ำมัน.....	2
2.2 สถานการณ์น้ำ.....	3
2.3 สถานการณ์ภัยพิบัติด้านการเกษตร.....	3
2.4 สถานการณ์การแพร่ระบาดของโรคโคโรนา - 19 .....	3
3. เครื่องชี้ทางด้านเศรษฐกิจการเกษตร.....	4
4. ภาวะเศรษฐกิจการเกษตร ปี 2564.....	4
4.1 สาขาพืช.....	5
4.2 สาขาปศุสัตว์.....	7
4.3 สาขาประมง.....	8
4.4 สาขาบริการทางการเกษตร.....	9
4.5 สาขาป่าไม้.....	9
5. แนวโน้มเศรษฐกิจการเกษตร ปี 2565.....	10
ตารางที่ 1 อัตราการเปลี่ยนแปลงของผลิตภัณ์รวมมวลรวมภาคเกษตรจังหวัดสมุทรสาคร.....	10
ตารางที่ 2 ผลผลิตสินค้าเกษตรที่สำคัญ (ปีปฏิทิน).....	11
ตารางที่ 3 ราคาที่เกษตรกรขายได้ของสินค้าเกษตรที่สำคัญ.....	11

ภาวะเศรษฐกิจการเกษตรจังหวัดสมุทรสาคร ปี 2564 ภาคเกษตรขยายตัวร้อยละ 0.8 เมื่อเทียบกับปีที่ผ่านมา โดยสาขาพืชขยายตัวร้อยละ 4.0 สาขาปศุสัตว์ขยายตัวร้อยละ 0.3 สาขาบริการทางการเกษตรขยายตัวร้อยละ 1.0 สาขาป่าไม้ขยายตัวร้อยละ 0.8 และสาขาประมงหดตัวร้อยละ 1.6

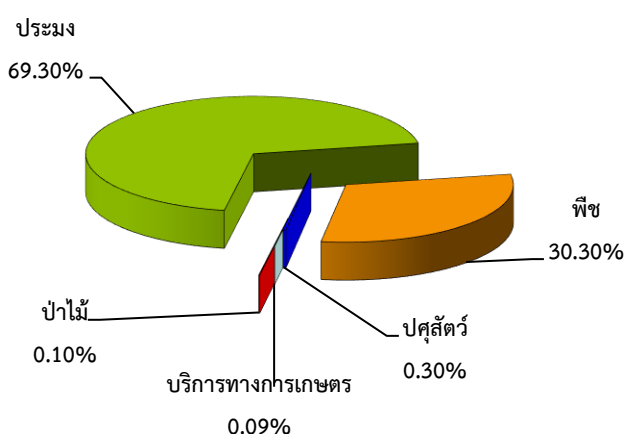
สินค้าเกษตรที่มีทิศทางการขยายตัวเพิ่มขึ้น ได้แก่ มะพร้าว น้ำหอม มะนาว และไข่ไก่ เนื่องจากความต้องการของตลาดทั้งภายในประเทศและต่างประเทศเพิ่มขึ้นอย่างต่อเนื่อง รวมทั้งนโยบายภาครัฐได้ส่งเสริม และพัฒนาการผลิตให้เหมาะสมกับพื้นที่ และการบริหารจัดการฟาร์มที่ดีทำให้เกษตรกรขยายการผลิต ประกอบกับราคาดีทำให้เกษตรกรลงทุนใส่ปุ๋ยและบำรุงรักษาเพิ่มขึ้น ส่งผลให้ผลผลิตเพิ่มขึ้น ส่วนสาขาประมง ปริมาณกุ้งขาวแวนนาไม่ลดลง เนื่องจากกุ้งขาวแวนนาไม่มีโรคระบาด รวมทั้งสถานการณ์การแพร่ระบาดของโรคโคโรนา - 19 ทำให้จำหน่ายได้น้อยลง ส่งผลให้ปริมาณการผลิตลดลง

แนวโน้มเศรษฐกิจการเกษตร ปี 2565 คาดว่าภาคเกษตรขยายตัวอยู่ในช่วงร้อยละ 1.1 – 2.1 โดยสาขาพืชขยายตัวอยู่ในช่วงร้อยละ 3.2 – 4.2 สาขาปศุสัตว์อยู่ในช่วงร้อยละ (-0.2) – 0.8 สาขาประมงอยู่ในช่วงร้อยละ (-0.4) – 0.6 สาขาบริการทางการเกษตรขยายตัวอยู่ในช่วงร้อยละ 0.4 – 1.4 และสาขาป่าไม้ขยายตัวอยู่ในช่วงร้อยละ 0.3 – 1.3 นอกจากนี้ยังมีปัจจัยสนับสนุนจากการดำเนินนโยบายด้านการเกษตรอย่างต่อเนื่อง โดยเฉพาะการบริหารจัดการทรัพยากรน้ำและการวางแผนการใช้น้ำ การส่งเสริมการรวมกลุ่มเกษตรกรที่มีความเข้มแข็ง การส่งเสริมการใช้เทคโนโลยีและนวัตกรรมในการผลิตและยกระดับคุณภาพมาตรฐานสินค้าเกษตร การวางแผนการผลิตที่เหมาะสม และบริหารจัดการผลผลิตให้สอดคล้องกับความต้องการของตลาด การส่งเสริมการขายสินค้าเกษตรออนไลน์ รวมถึงการส่งเสริมการบริโภค และการใช้สินค้าเกษตรในประเทศเป็นต้น อย่างไรก็ตามยังมีปัจจัยเสี่ยงจากภาวะแห้งแล้งและความแปรปรวนของสภาพอากาศ รวมทั้งสถานการณ์การแพร่ระบาดของโรคโคโรนา - 19 รอบใหม่ ที่แพร่กระจายมากกว่าเดิม รวมทั้งเศรษฐกิจโลกที่ยังฟื้นตัวได้ช้า ส่งผลต่อการชะลอตัวของตลาดส่งออก การบริหารจัดการผลผลิตให้สอดคล้องกับความต้องการของตลาด รวมถึงการเพิ่มช่องทางตลาดทั้ง Online และ Offline เพื่อให้ผู้บริโภคเข้าถึงสินค้าได้สะดวกมากยิ่งขึ้น จึงต้องประเมินสถานการณ์อย่างใกล้ชิด

## 1. ภาพรวมเศรษฐกิจของจังหวัดสมุทรสาคร

ผลิตภัณฑ์มวลรวมจังหวัด ณ ราคาประจำปีของจังหวัดสมุทรสาคร ปี 2562 มีมูลค่า 409,168 ล้านบาท ประกอบด้วยภาคเกษตรมูลค่า 7,031 ล้านบาท และนอกภาคเกษตรมูลค่า 402,137 ล้านบาท โดยภาคเกษตรมีสาขาเกษตรกรรม การป่าไม้ และการประมง เป็นสาขาการผลิตหลักในการขับเคลื่อนเศรษฐกิจของจังหวัด คิดเป็นสัดส่วนร้อยละ 1.7 ส่วนนอกภาคเกษตรมีสัดส่วนร้อยละ 98.3 โดยมีสาขาอุตสาหกรรมการผลิต คิดเป็นสัดส่วนร้อยละ 67.6 รองลงมาสาขาการขนส่งและการขายปลีก การซ่อมยานยนต์ และจักรยานยนต์ มีสัดส่วนร้อยละ 15.7 กิจกรรมทางการเงินและการประกันภัย มีสัดส่วนร้อยละ 2.3 สาขาการก่อสร้าง มีสัดส่วนร้อยละ 2.1 และสาขาอื่น ๆ มีสัดส่วนรวมกันร้อยละ 10.6

สัดส่วนมูลค่าผลิตภัณฑ์จังหวัดภาคเกษตร



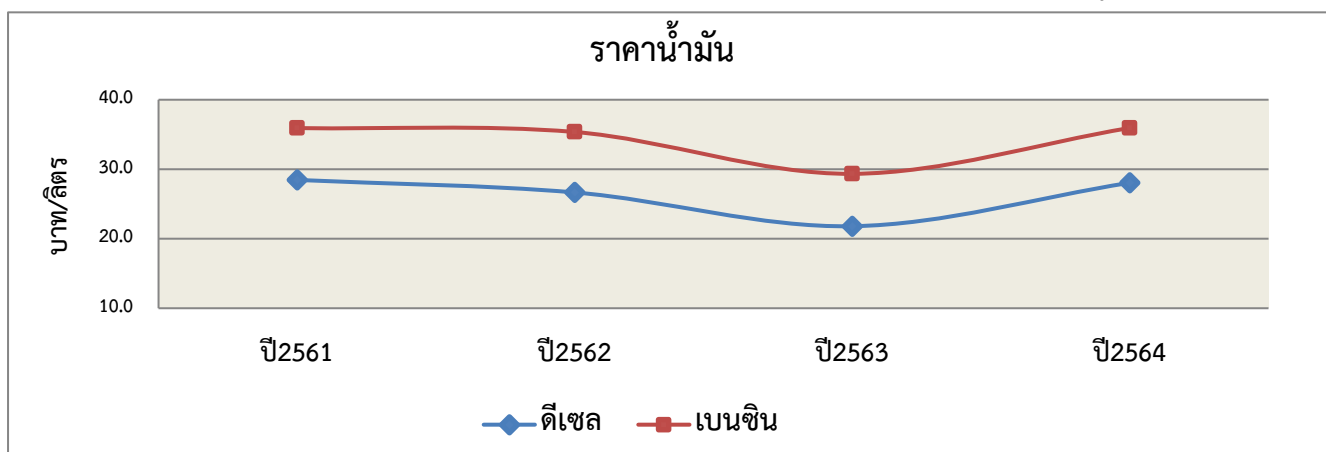
ที่มา : สำนักงานสภาพัฒนาการเศรษฐกิจและสังคมแห่งชาติ

โครงสร้างการผลิตภาคเกษตรของจังหวัดสมุทรสาคร ปี 2562 ประกอบด้วย 5 สาขาดังนี้ สาขาประมงมีสัดส่วนมากที่สุด ร้อยละ 69.30 รองลงมาสาขาพืชร้อยละ 30.30 สาขาปศุสัตว์ ร้อยละ 0.30 สาขาบริการทางการเกษตรร้อยละ 0.09 และสาขาป่าไม้ ร้อยละ 0.01 โดยมีสินค้าหลักในการขับเคลื่อนเศรษฐกิจคือ กุ้งขาวแวนนาไม ปลาน้ำจืด กุ้งฝอย ไม้ มะพร้าว น้ำหอม มะนาว และไข่ไก่ มีความสำคัญต่อการเจริญเติบโตทางด้านเศรษฐกิจของจังหวัดเป็นอย่างมาก ดังนั้น จึงให้ความสำคัญกับภาคการเกษตร โดยเฉพาะประมง พืชสวน และปศุสัตว์ ตั้งแต่ต้นน้ำ กลางน้ำ ปลายน้ำ เพื่อพัฒนาอย่างครบวงจรและเพิ่มขีดความสามารถในการแข่งขัน นอกจากนี้ นโยบายทางด้านเกษตรอื่น ๆ เป็นส่วนสำคัญที่ส่งผลต่อการเจริญเติบโตทางเศรษฐกิจของจังหวัด

## 2. ปัจจัยที่เกี่ยวข้องกับการผลิตภาคเกษตร

### 2.1 ราคาน้ำมัน (เบนซิน และดีเซล)

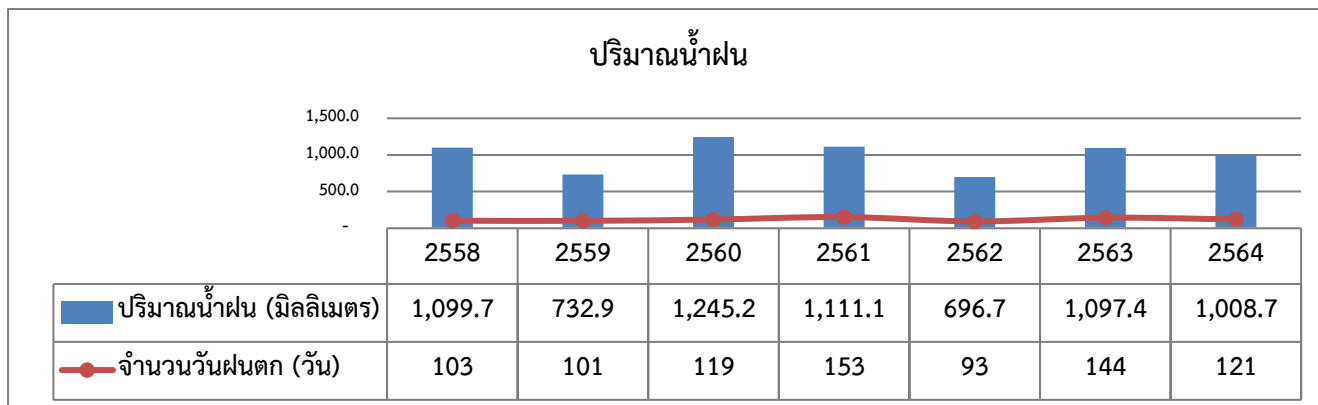
ปี 2564 น้ำมันเบนซินราคาเฉลี่ยลิตรละ 35.9 บาท เพิ่มขึ้นจากปีที่ผ่านมา 6.6 บาทต่อลิตร หรือเพิ่มขึ้น ร้อยละ 22.5 ขณะที่น้ำมันดีเซลเฉลี่ยลิตรละ 28.1 บาท เพิ่มขึ้น 6.3 บาทต่อลิตร หรือเพิ่มขึ้นร้อยละ 28.9 เนื่องจากความต้องการใช้น้ำมันเพิ่มขึ้นหลังสถานการณ์การแพร่ระบาดของโรคโควิด - 19 คลี่คลายประกอบกับวิกฤติการณ์ขาดแคลนถ่านหิน และก๊าซธรรมชาติ ทำให้โรงงานไฟฟ้าหลายแห่งปรับเปลี่ยนมาใช้น้ำมันเชื้อเพลิง เพื่อผลิตไฟฟ้าทดแทนจึงทำให้ราคาน้ำมันดิบโลกพุ่งสูงขึ้น



ที่มา : [https://www.pttor.com/th/oil\\_price](https://www.pttor.com/th/oil_price)

## 2.2 สถานการณ์น้ำ

ปี 2564 จำนวนวันฝนตกในพื้นที่จังหวัดสมุทรสาครเฉลี่ย 121 วัน ปริมาณน้ำฝน 1,008.7 มิลลิเมตร โดยจากปีที่ผ่านมา มีจำนวนวันฝนตกเฉลี่ย 144 วัน ปริมาณน้ำฝน 1,097.4 มิลลิเมตร ซึ่งปริมาณน้ำฝนลดลงร้อยละ 8.1 ทั้งนี้ต้องมีการบริหารจัดการน้ำ และการวางแผนการใช้น้ำ รวมทั้งการวางแผนการผลิตที่เหมาะสมกับสภาพอากาศ



ที่มา : กรมอุตุนิยมวิทยา

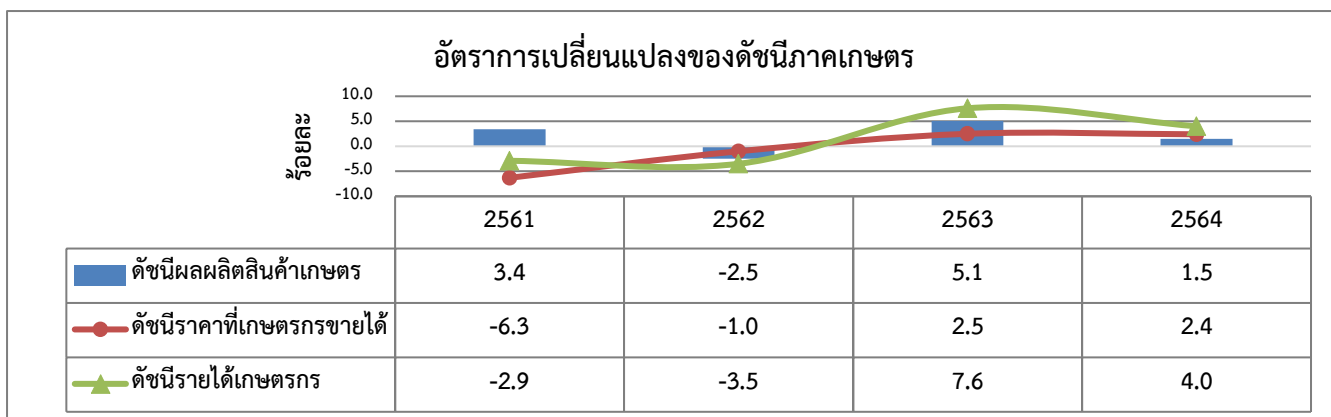
## 2.3 สถานการณ์ภัยพิบัติด้านการเกษตร

สำหรับโรคตายด่วน หรือ EMS ในกุ้งขาวแวนนาไม ยังไม่พบปัญหาการระบาดที่รุนแรงในพื้นที่เลี้ยงกุ้งขาวแวนนาไม ในจังหวัด เพราะเกษตรกรมีการพัฒนาระบบการเลี้ยงเพื่อลดปัญหาที่จะเกิดจากการเลี้ยงได้ดีขึ้น และภาครัฐมีการบริหารจัดการฟาร์ม ให้ได้มาตรฐานที่ดีต่อเนื่องส่วนสาขาศุสัตว์รัฐบาลมีนโยบายพัฒนามาตรฐานฟาร์มให้ดีขึ้นและควบคุมมาตรฐานโรงงานอาหารสัตว์ ให้มีคุณภาพ เพื่อตอบสนองการส่งออกให้ได้มาตรฐานยิ่งขึ้น

## 2.4 สถานการณ์การแพร่ระบาดของโรคโควิด - 19

สถานการณ์การแพร่ระบาดของโรคโควิด - 19 ระลอกสาม ในครั้งนี้ ถือว่ารุนแรงและยืดเยื้อต่อเศรษฐกิจไทย ส่งผลกระทบต่อการกระจายสินค้าเกษตรในบางพื้นที่ ประกอบกับกิจกรรมการผลิตของโรงงานแปรรูปบางแห่งต้องหยุดชะงักลง ทำให้ความต้องการสินค้าเกษตรบางชนิดชะลอตัวลง นอกจากนี้ภาคเกษตรยังเป็นภาคสำคัญที่รองรับการย้ายถิ่นในในช่วงสถานการณ์การแพร่ระบาดของโรคโควิด - 19 ซึ่งส่วนใหญ่เป็นแรงงานเมือง และความรู้และเทคโนโลยี จึงถือเป็นการสร้างโอกาสการเปลี่ยนแปลงในภาคเกษตร และเร่งกระจายความเจริญไปสู่ภูมิภาคให้เกิดขึ้นจริงได้ เพราะกลุ่มแรงงานคืนถิ่นรุ่นใหม่กลุ่มนี้ จะเพื่อเป็นกำลังสำคัญ ทั้งการสร้างมูลค่าใหม่ทางการเกษตร (มูลค่าเพิ่มจากการแปรรูปเกษตรอย่างง่าย) รวมทั้งพัฒนาการท่องเที่ยวเชิงเกษตร และสุขภาพ อย่างไรก็ตาม แรงงานย้ายถิ่นภาคเกษตรอาจเป็นกลุ่มรายได้น้อย ลูกจ้างรายวัน ทำงานในภาคบริการ โรงแรม และภัตตาคาร และการตัดสินใจกลับภูมิลำเนา เพื่อความอยู่รอดบางกลุ่มจึงอาจต้องการมีทักษะการให้ความรู้การฝึกอบรม และช่องทางการขาย ทั้งออฟไลน์ และออนไลน์ รวมทั้งพัฒนาและแชร์ข้อมูลเทคโนโลยีดิจิทัลใหม่ ๆ ระหว่างกัน เพื่อช่วยวางแผนพัฒนาภาคเกษตรในทุกมิติ

### 3. เครื่องชี้ทางด้านเศรษฐกิจการเกษตร

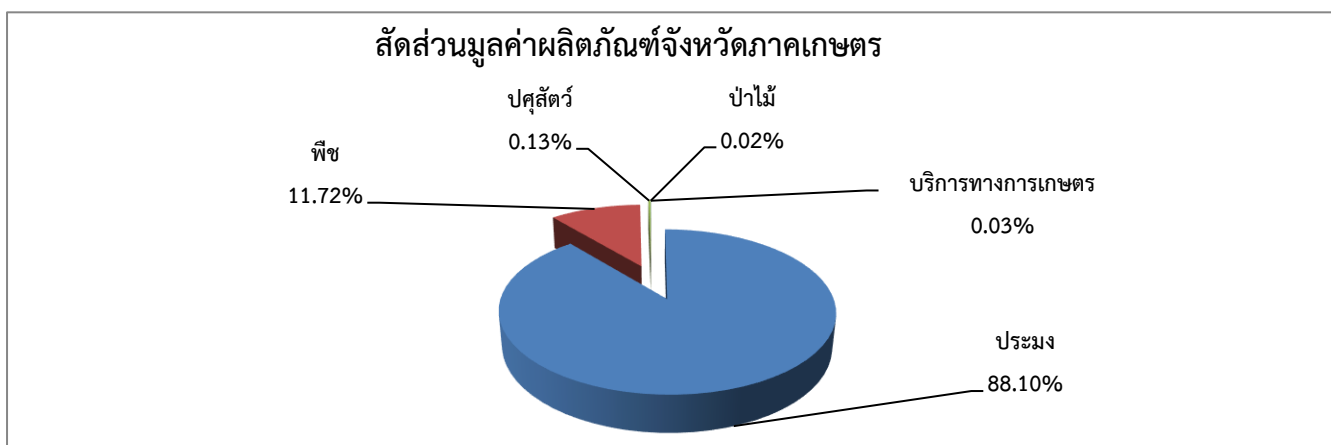


ที่มา : จากการคำนวณ

จากกราฟแสดงให้เห็นว่า ดัชนีผลผลิตสินค้าเกษตรของจังหวัดสมุทรสาคร ปี 2564 ขยายตัวร้อยละ 1.5 จากสาขาพืช และสาขาปศุสัตว์ โดยปริมาณผลผลิตที่เพิ่มขึ้นของสินค้าเกษตรหลัก ได้แก่ มะพร้าว น้ำหอม กล้วย ไม้ มะนาว และไข่ไก่ ขณะที่ดัชนีราคา ที่เกษตรกรขายได้ขยายตัวร้อยละ 2.4 ส่งผลให้ดัชนีรายได้เกษตรกรยังขยายตัวร้อยละ 4.0 เมื่อเทียบกับปีที่ผ่านมา

### 4. ภาวะเศรษฐกิจการเกษตร ปี 2564

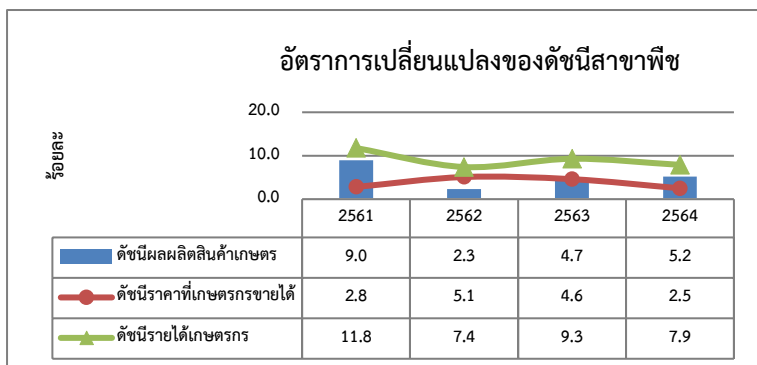
โครงสร้างภาคเกษตรที่สำคัญ ปี 2564 ประกอบด้วย 5 สาขา โดยสาขาประมงมีสัดส่วนมากที่สุดร้อยละ 88.10 ของผลิตภัณฑ์มวลรวมภาคเกษตรของจังหวัด รองลงมา ได้แก่ สาขาพืช ปศุสัตว์ บริการทางการเกษตร และป่าไม้ คิดเป็นร้อยละ 11.72 ร้อยละ 0.13 ร้อยละ 0.03 และร้อยละ 0.02 ตามลำดับ จากสถานการณ์ที่มีผลต่อปริมาณการผลิตสินค้าเกษตร ซึ่งเป็นเครื่องชี้วัดการเติบโตของภาคเกษตรจากสาขาที่สำคัญ ได้แก่ สาขาประมง สาขาพืช และสาขาปศุสัตว์ มีบทบาทสำคัญในการผลักดัน การเติบโตทางเศรษฐกิจของจังหวัดโดยผลผลิตการเกษตรทั้ง 3 สาขา นอกจากจะผลิตเพื่อบริโภคภายในประเทศแล้ว ยังเป็นสินค้าเกษตร ที่สร้างรายได้ให้กับประเทศด้วย ได้แก่ กุ้งขาวแวนนาไม กล้วย ไม้ มะพร้าว น้ำหอม มะนาว และไข่ไก่ เป็นต้น



ที่มา : จากการคำนวณ

การประมาณการภาวะเศรษฐกิจการเกษตรจังหวัดสมุทรสาคร ได้พิจารณาจากปัจจัยต่าง ๆ ที่เกี่ยวข้องกับการผลิต ภาคเกษตร เช่น สภาพอากาศ ปริมาณน้ำ ยังคงเอื้ออำนวยต่อการผลิตทางการเกษตร รวมทั้งการบริหารจัดการฟาร์มที่ดีและได้มาตรฐาน เพื่อสร้างความมั่นใจให้กับประเทศคู่ค้าหลัก ส่งผลให้ภาคเกษตรขยายตัวร้อยละ 0.8 โดยมีสาขาพืชขยายตัวร้อยละ 4.0 สาขาปศุสัตว์ ขยายตัวร้อยละ 0.3 สาขาป่าไม้ขยายตัวร้อยละ 0.8 และสาขาบริการทางการเกษตรขยายตัวร้อยละ 1.0 ส่วนสาขาประมงหดตัวร้อยละ 1.6 สำหรับรายละเอียดแต่ละสาขามีดังนี้

#### 4.1 สาขาพืช



จากกราฟดัชนีสาขาพืชจะเห็นว่าดัชนีผลผลิตสินค้าเกษตร ปี 2564 ขยายตัวร้อยละ 5.2 เมื่อเทียบกับปีที่ผ่านมา ดัชนีราคาที่เกษตรกรขายได้ขยายตัวร้อยละ 2.5 ส่งผลให้ดัชนีรายได้เกษตรกรขยายตัวร้อยละ 7.9

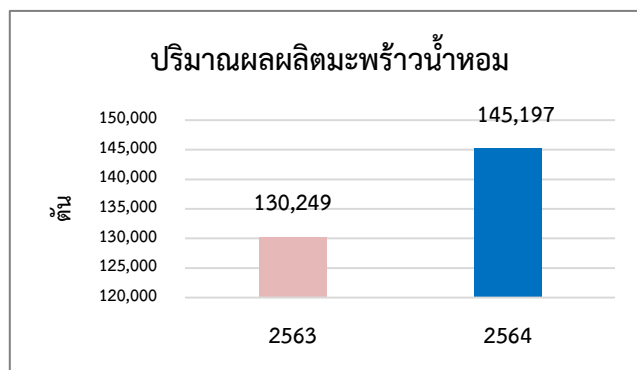
ที่มา : จากการคำนวณ

ภาวะการผลิตสาขาพืช ปี 2564 ขยายตัวร้อยละ 4.0 เมื่อเทียบกับปีที่ผ่านมา โดยผลผลิตพืชที่สำคัญเพิ่มขึ้น ได้แก่ มะพร้าว น้ำหอม และมะนาว เนื่องจากตลาดมีความต้องการอย่างต่อเนื่องรวมทั้งสภาพอากาศเอื้ออำนวยในช่วงออกดอก ส่งผลให้ผลผลิตต่อไร่เพิ่มขึ้น

#### ❖ มะพร้าว น้ำหอม

##### ภาวะการผลิต

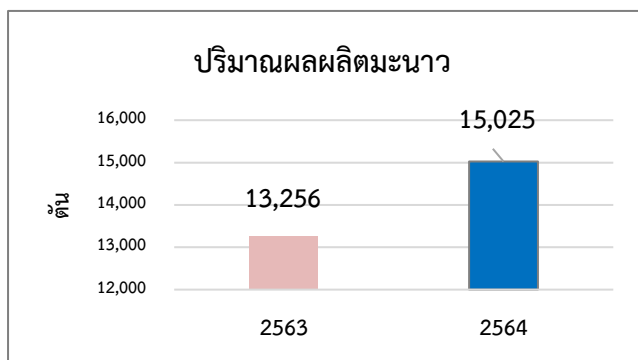
ผลผลิตมะพร้าว น้ำหอม ปี 2564 รวม 145,197 ตัน เพิ่มขึ้นจากปีที่ผ่านมาซึ่งมีผลผลิต 130,249 ตัน หรือเพิ่มขึ้นร้อยละ 11.4 เนื่องจากตลาดในประเทศและต่างประเทศมีความต้องการอย่างต่อเนื่อง รวมทั้งสภาพอากาศและปริมาณน้ำเอื้ออำนวย ประกอบกับมะพร้าวส่วนใหญ่อยู่ในช่วงอายุให้ผลผลิตสูง ส่งผลให้ผลผลิตต่อไร่เพิ่มสูงขึ้น



ที่มา : <http://cropcalendar.oae.go.th>

##### ระดับราคา

ราคามะพร้าว น้ำหอม ปี 2564 เฉลี่ยลูกละ 12.3 บาท เพิ่มขึ้นจากปีที่ผ่านมาร้อยละ 16.0 เนื่องจากเป็นที่ต้องการของตลาดอย่างต่อเนื่อง ส่งผลให้ราคาปรับตัวสูงขึ้น



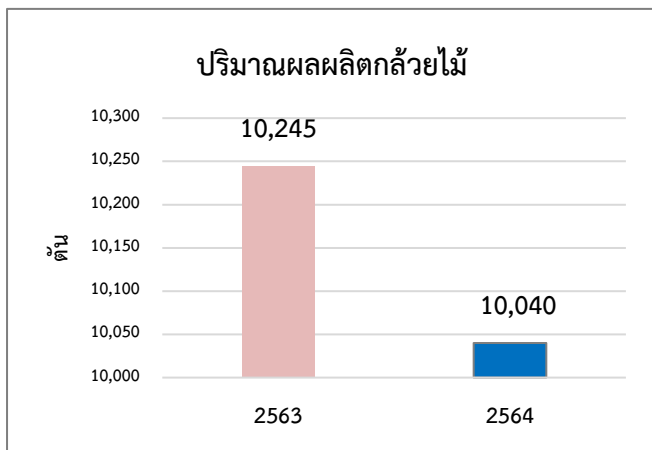
ที่มา : <http://cropcalendar.oae.go.th>

#### ❖ มะนาว

##### ภาวะการผลิต

ปี 2564 มีปริมาณผลผลิตมะนาวประมาณ 15,025 ตัน เพิ่มขึ้นจากปีที่ผ่านมาที่มีผลผลิต 13,256 ตัน หรือเพิ่มขึ้นร้อยละ 13.3 เนื่องจากสภาพอากาศเอื้ออำนวยต่อการเจริญเติบโต ส่งผลให้ผลผลิตต่อไร่เพิ่มขึ้น

**ระดับราคา** ราคามะนาว ปี 2564 เฉลี่ยกิโลกรัมละ 31.9 บาท ลดลงร้อยละ 3.0 จากปีที่ผ่านมา เนื่องจากผลผลิตออกสู่ตลาดมาก ประกอบกับสถานการณ์การแพร่ระบาดของโรคโควิด - 19 ทำให้ความต้องการสินค้าเพื่อนำไปประกอบอาหารมีน้อยลง รวมถึงร้านอาหารและเครื่องดื่มเปิดให้บริการไม่เต็มที่ ส่งผลให้ราคาปรับตัวลดลงด้วย



ที่มา : จากการคำนวณ

#### ระดับราคา

ราคากล้วยไม้ที่เกษตรกรขายได้ ปี 2564 ราคาเฉลี่ยกิโลกรัมละ 30.9 บาท ลดลงร้อยละ 13.2 เนื่องจากผลผลิตออกสู่ตลาดมาก ประกอบการส่งออกเริ่มฟื้นตัวยังส่งได้น้อยลง ทำให้ต้องขายเองในประเทศมากขึ้น ส่งผลให้ราคาปรับตัวลดลง

#### ❖ ข้าว

##### ภาวะการผลิต

ปี 2564 ผลผลิตข้าวรวม 5,433 ตัน โดยเป็นข้าวนาปี 3,506 ตัน และข้าวนาปรัง 1,927 ตัน ลดลงจากปีที่ผ่านมา ซึ่งผลิตได้ 5,519 ตัน หรือลดลงร้อยละ 1.5 เนื่องจากเนื้อที่ปลูกลดลงจากปริมาณน้ำไม่เพียงพอในช่วงให้ผลผลิต ส่งผลให้ผลผลิตต่อไร่ลดลง

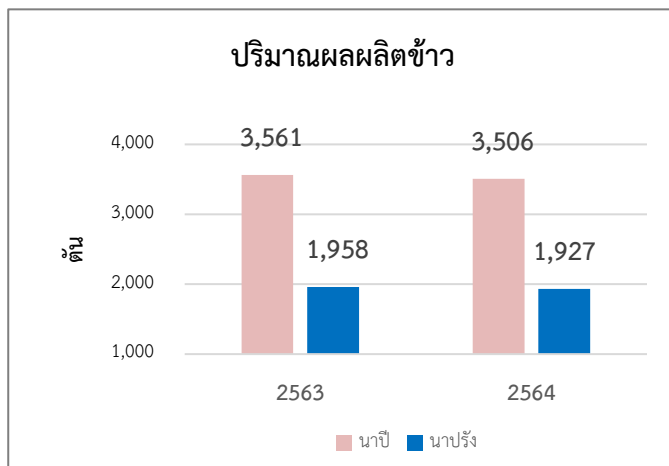
#### ระดับราคา

ปี 2564 ราคาข้าวเปลือกที่เกษตรกรขายได้ ณ ความชื้น 15% โดยข้าวนาปีราคาเฉลี่ยตันละ 7,906 บาท ลดลงจากปีที่ผ่านมา ร้อยละ 9.7 ส่วนข้าวนาปรังราคาเฉลี่ยตันละ 8,793 บาท ลดลงร้อยละ 4.0 เนื่องจากสถานการณ์การแพร่ระบาดของโรคโควิด - 19 ส่งผลให้ความต้องการของตลาดทั้งภายในและต่างประเทศชะลอตัว ประกอบกับการแข็งค่าของเงินบาทในช่วงต้นปี 2564 ทำให้ราคาส่งออกข้าวไทยสูงกว่าประเทศคู่แข่ง ซึ่งกระทบต่อราคาข้าวภายในประเทศ

#### ❖ กล้วยไม้

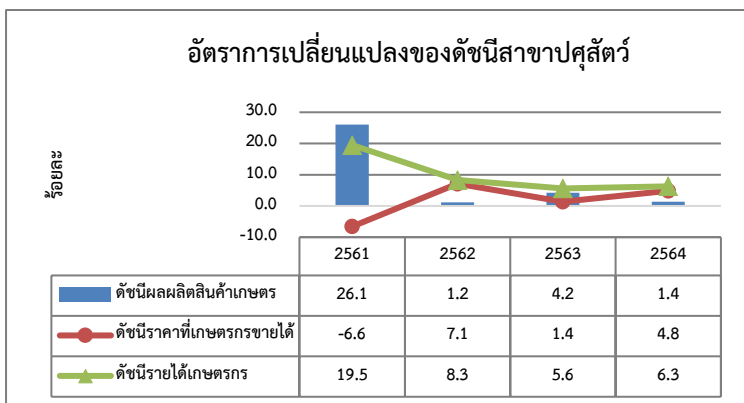
##### ภาวะการผลิต

ปี 2564 มีปริมาณผลผลิตกล้วยไม้ 10,040 ตัน ลดลงจากปีที่ผ่านมาที่มีผลผลิต 10,245 ตัน หรือลดลงร้อยละ 2.0 เนื่องจากราคาตลาด ประกอบกับสถานการณ์การแพร่ระบาดของโรคโควิด - 19 ทำให้ความต้องการบริโภคลดลง เกษตรกรบางรายเปลี่ยนไปปลูกมะพร้าวน้ำหอมแทน ส่งผลให้ผลผลิตลดลง



ที่มา : ศูนย์สารสนเทศการเกษตร สำนักงานเศรษฐกิจการเกษตร  
หมายเหตุ : ปี 2564 ข้อมูลพยากรณ์ ณ ตุลาคม 2564

### 4.3 สาขาปศุสัตว์



จากกราฟของดัชนีผลผลิตสาขาปศุสัตว์ จะเห็นว่า ปี 2564 ขยายตัวร้อยละ 1.4 เมื่อเทียบกับปีที่ผ่านมา จากการเพิ่มขึ้นของไข่ไก่ ดัชนีราคาที่เกษตรกรขายได้ขยายตัวร้อยละ 4.8 ส่งผลทำให้ดัชนีรายได้เกษตรกรขยายตัวร้อยละ 6.3

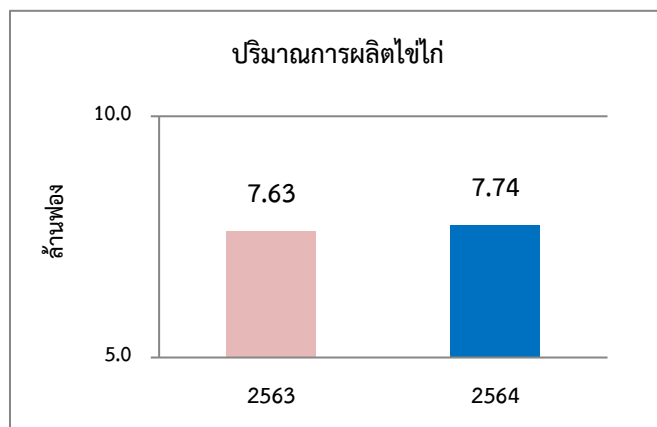
ที่มา : จากการคำนวณ

ภาวะการผลิตสาขาปศุสัตว์ ปี 2564 ขยายตัวร้อยละ 0.3 เมื่อเทียบกับช่วงเดียวกันของปีที่ผ่านมา จากการเพิ่มขึ้นของไข่ไก่ เพื่อตอบสนองความต้องการของผู้บริโภคทั้งในประเทศและตลาดต่างประเทศ ประกอบกับการจัดการฟาร์มที่ได้มาตรฐาน เพื่อสร้างความมั่นใจให้กับประเทศคู่ค้าหลัก

#### ❖ ไข่ไก่

##### ภาวะการผลิต

ปริมาณการผลิตไข่ไก่ ปี 2564 มีปริมาณการผลิต 7.74 ล้านฟอง เพิ่มจากปีที่ผ่านมาร้อยละ 1.4 เนื่องจากเกษตรกรมีการจัดการฟาร์มที่มีประสิทธิภาพมากขึ้น มีการเฝ้าระวังโรคระบาดได้ดี ประกอบกับสภาพอากาศและสภาพแวดล้อมเอื้ออำนวย ส่งผลต่อการออกไข่ของแม่ไก่ รวมทั้งการดำเนินมาตรการรักษาสมดุลของผลผลิตไข่ไก่ในระบบที่ดี ส่งผลให้ผลผลิตไข่ไก่ออกสู่ตลาดเพิ่มขึ้นอย่างต่อเนื่อง

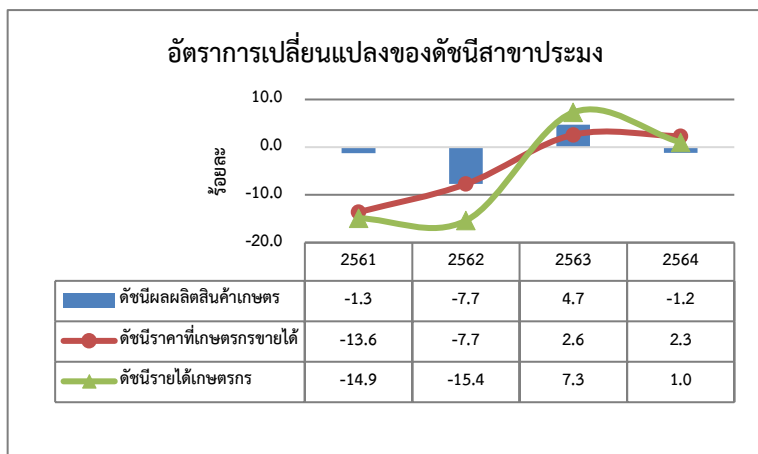


ที่มา : จากการคำนวณ

##### ระดับราคา

ปี 2564 ราคาไข่ไก่เฉลี่ยฟองละ 3.1 บาท เพิ่มขึ้นจากปีที่ผ่านมาที่มีราคาเฉลี่ยฟองละ 3.0 บาทหรือเพิ่มขึ้นร้อยละ 3.3 เนื่องจากมีการจัดทำแผนการนำเข้าพ่อแม่พันธุ์ไก่ไข่ที่เหมาะสมเพื่อรักษาเสถียรภาพราคาไข่ไก่ในประเทศ รวมทั้งมีการรณรงค์ส่งเสริมการบริโภคไข่ไก่ ส่งผลให้ราคาไข่ไก่ปรับตัวสูงขึ้น

## 4.2 สาขาประมง



จากกราฟของดัชนีผลผลิตสาขาประมงจะเห็นว่า ปี 2564 ดัชนีผลผลิตหดตัวร้อยละ 1.2 เมื่อเทียบกับปีที่ผ่านมาจากผลผลิตของกุ้งขาว ส่วนดัชนีราคาที่เกษตรกรขายได้ขยายตัวร้อยละ 2.3 จากราคากุ้งขาวแวนนาไมที่เพิ่มขึ้น ส่งผลให้ดัชนีรายได้เกษตรกรขยายตัวร้อยละ 1.0

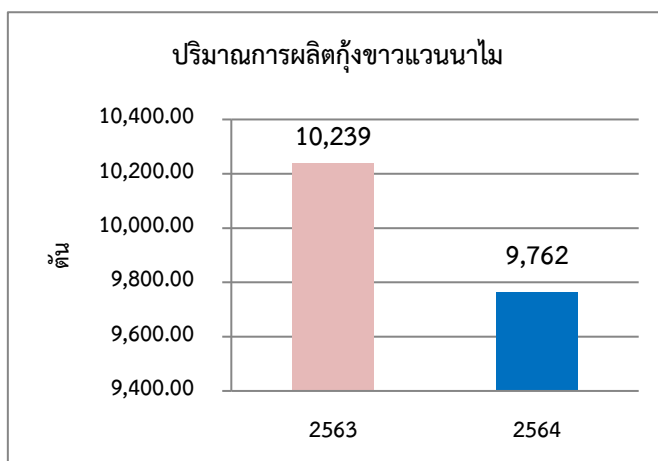
ที่มา : จากการคำนวณ

ภาวะการผลิตสาขาประมง ปี 2564 หดตัวร้อยละ 1.6 ลดลงจากปีที่ผ่านมา โดยกุ้งขาวแวนนาไมผลผลิตลดลงจากผลกระทบจากสถานการณ์การแพร่ระบาดของโรคโควิด – 19 ส่งผลให้เกษตรกรปรับลดพื้นที่การเลี้ยง ปรับลดจำนวนลูกพันธุ์ และชะลอ การลงลูกกุ้ง ประกอบกับบางพื้นที่มีการระบาดของโรคซีขาว ทำให้ผลผลิตออกสู่ตลาดลดลง ส่วนปลาน้ำจืด เช่น ปลาตูก และปลานิล เพิ่มขึ้น เนื่องจากมีปริมาณน้ำเพียงพอต่อการเลี้ยงและราคาปรับตัวดีขึ้นจึงให้เกษตรกรดูแลดีขึ้น ประกอบกับกรมประมงสนับสนุนการเลี้ยงอย่างต่อเนื่อง ส่งผลให้ปริมาณการผลิตเพิ่มขึ้น

### ❖ กุ้งขาวแวนนาไม

#### ภาวะการผลิต

ภาวะการผลิตกุ้งขาวแวนนาไม ปี 2564 มีผลผลิต 9,762 ตัน ลดลงจากปีที่ผ่านมาร้อยละ 4.6 เนื่องจากผลกระทบจากสถานการณ์การแพร่ระบาดของโรคโควิด – 19 ส่งผลให้เกษตรกรปรับลดพื้นที่การเลี้ยง ปรับลดจำนวนลูกพันธุ์ และชะลอการปล่อยลูกกุ้ง ประกอบกับบางพื้นที่มีการระบาดของโรคซีขาวทำให้ผลผลิตออกสู่ตลาดลดลง

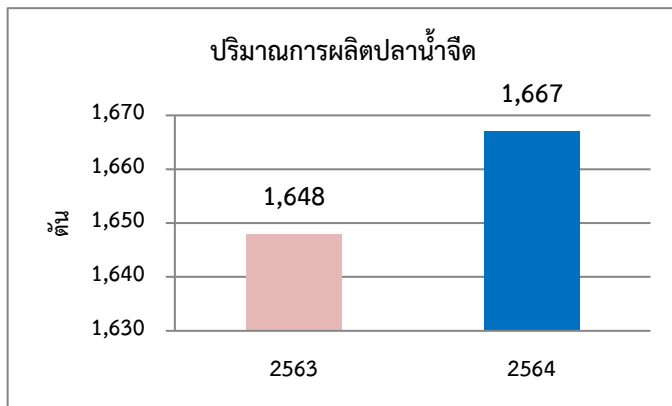


ที่มา : ศูนย์สารสนเทศการเกษตร สำนักงานเศรษฐกิจการเกษตร  
หมายเหตุ : ปี 2564 ข้อมูลพยากรณ์ ณ ตุลาคม 2564

#### ระดับราคา

ราคากุ้งขาวแวนนาไมที่เกษตรกรขายได้ในปี 2564 เฉลี่ยอยู่ที่ 98.5 บาท/กก. เพิ่มขึ้นจากปีที่ผ่านมาร้อยละ 3.0 เนื่องจากปริมาณผลผลิตกุ้งที่ออกสู่ตลาดน้อยลง จากการปรับลดพื้นที่เลี้ยงและปัญหาการระบาดของโรคกุ้ง ส่งผลให้ราคาปรับตัวสูงขึ้น





#### ❖ ปลาน้ำจืด

##### ภาวะการผลิต

ภาวะการผลิตปลาน้ำจืด ปี 2564 มีผลผลิต 1,667 ตัน เพิ่มขึ้นจากปีที่ผ่านมาร้อยละ 1.1 เนื่องจากมีปริมาณน้ำเพียงพอต่อการเลี้ยง อีกทั้งเกษตรกรมีการอนุบาลลูกปลาให้ได้ขนาด และแข็งแรงก่อนปล่อยลงบ่อเลี้ยง เพื่อเพิ่มอัตราการรอด ส่งผลให้มีผลผลิตเพิ่มขึ้น

ที่มา : ศูนย์สารสนเทศการเกษตร สำนักงานเศรษฐกิจการเกษตร

หมายเหตุ : ปี 2564 ข้อมูลพยากรณ์ ณ ตุลาคม 2564

#### ระดับราคา

ราคาปลาน้ำจืดที่เกษตรกรขายได้ในปี 2564 เฉลี่ยอยู่ที่ 43.2 บาท/กก. ลดลงจากปีที่ผ่านมาร้อยละ 2.4 เนื่องจากผลผลิตออกสู่ตลาดมากขึ้น ขณะที่ผู้บริโภคมีความต้องการลดลง ส่งผลให้ราคาปลาน้ำจืดลดลง



#### 4.4 สาขาบริการทางการเกษตร

ปี 2564 อัตราการเติบโตสาขาบริการทางการเกษตรขยายตัวร้อยละ 1.0 จากการเพิ่มขึ้นของการเตรียมพื้นที่เพาะปลูกและดูแลรักษาโดยเฉพาะสินค้ามะพร้าว น้ำหอม ส่งผลให้สาขาบริการทางการเกษตรขยายตัว



#### 4.5 สาขาป่าไม้

ปี 2564 สาขาป่าไม้มีอัตราการขยายตัวร้อยละ 0.8 เนื่องจากมีการปลูกป่าธรรมชาติ และป่าโกงกางเพิ่มมากขึ้น ส่งผลให้สาขาป่าไม้ขยายตัวขึ้น

## 5. แนวโน้มเศรษฐกิจการเกษตร ปี 2565

สำนักงานเศรษฐกิจการเกษตรที่ 10 จังหวัดราชบุรี ได้ประมาณการภาวะเศรษฐกิจการเกษตรจังหวัดสมุทรสาคร ปี 2565 โดยคาดว่าภาคเกษตรขยายตัวอยู่ในช่วงร้อยละ 1.1 – 2.1 โดยสาขาพืชมีแนวโน้มปรับตัวดีขึ้นจากปริมาณน้ำที่เพียงพอและสภาพอากาศที่เอื้ออำนวย สาขาปศุสัตว์มีแนวโน้มขยายตัวจากการบริหารจัดการทั้งในด้านการผลิต และการตลาดที่มีการบริหารจัดการฟาร์มที่ดี ส่วนสาขาประมงยังต้องติดตามสถานการณ์ด้านการผลิตและราคาอย่างใกล้ชิด อย่างไรก็ตาม ยังมีปัจจัยเสี่ยงจากภาวะแห้งแล้งและความแปรปรวนของสภาพอากาศ สถานการณ์การแพร่ระบาดของโรคโควิด – 19 ที่อาจยืดเยื้อยาวนาน ค่าเงินบาท และราคาน้ำมันที่ยังมีความผันผวนซึ่งต้องประเมินสถานการณ์อย่างใกล้ชิด

- ❖ ภาวะการผลิตสาขาประมง คาดว่าอยู่ในช่วงร้อยละ (-0.4) – 0.6 เนื่องจากสถานการณ์การแพร่ระบาดของโรคโควิด – 19 ทำให้ต้องปิดตลาดการซื้อขายกุ้งขาวแวนนาไมในจังหวัด ส่งผลกระทบต่อเกษตรกรที่เลี้ยงกุ้งขาวแวนนาไมอย่างมาก จึงต้องสร้างความเชื่อมั่นกลับมาให้เร็วที่สุด

- ❖ ภาวะการผลิตสาขาพืช คาดว่าขยายตัวอยู่ในช่วงร้อยละ 3.2 – 4.2 จากผลผลิตที่เก็บเกี่ยวและออกสู่ตลาดมากกว่าปีที่ผ่านมา รวมทั้งราคาอยู่ในเกณฑ์ดี การส่งออกมีแนวโน้มเพิ่มขึ้น

- ❖ ภาวะการผลิตสาขาปศุสัตว์ คาดว่าอยู่ในช่วงร้อยละ (-0.2) – 0.8 จากการบริหารจัดการฟาร์มที่ดี ประกอบกับกรมปศุสัตว์ร่วมมือกับเกษตรกรในการควบคุม และป้องกันโรคจากภายนอกอย่างเข้มงวด

- ❖ ภาวะการผลิตสาขาบริการทางการเกษตร คาดว่าขยายตัวอยู่ในช่วงร้อยละ 0.4 – 1.4 เนื่องจากการจ้างเตรียมดินและเก็บเกี่ยวเพิ่มขึ้น

- ❖ ภาวะการผลิตสาขาปาล์มน้ำมัน คาดว่าขยายตัวอยู่ในช่วงร้อยละ 0.3 – 1.3 เนื่องจากมีการปลูกปาล์มน้ำมัน และป่าโกงกางเพิ่มมากขึ้น

ตารางที่ 1 อัตราการเปลี่ยนแปลงของผลิตภัณฑ์มวลรวมภาคเกษตรจังหวัดสมุทรสาคร

หน่วย : ร้อยละ

สาขา	2564	2565
ภาคเกษตร	0.8	1.1 – 2.1
พืช	4.0	3.2 – 4.2
ปศุสัตว์	0.3	(-0.2) – 0.8
ประมง	-1.6	(-0.4) – 0.6
บริการทางการเกษตร	1.0	0.4 – 1.4
ปาล์มน้ำมัน	0.8	0.3 – 1.3

ที่มา : ประมาณการ โดย สำนักงานเศรษฐกิจการเกษตรที่ 10 จังหวัดราชบุรี

## ตารางที่ 2 ผลผลิตสินค้าเกษตรที่สำคัญ (ปีปฏิทิน)

รายการ	ปี2563	ปี2564	อัตราการเปลี่ยนแปลง (ร้อยละ)
ข้าวนาปี (ตัน)	3,561	3,506	-1.5
ข้าวนาปรัง (ตัน)	1,958	1,927	-1.5
กล้วยไม้ (ตัน)	10,245	10,040	-2.0
มะพร้าวน้ำหอม (ตัน)	130,249	145,197	11.4
มะนาว (ตัน)	13,256	15,025	13.3
ไข่ไก่ (ฟอง)	7,630,524	7,744,981	1.4
กุ้งขาวแวนนาไม (ตัน)	10,239	9,762	-4.6
ปลาน้ำจืด (ตัน)	1,648	1,667	1.1

ที่มา : ศูนย์สารสนเทศการเกษตร สำนักงานเศรษฐกิจการเกษตร

หมายเหตุ : ปี 2564 ข้อมูลประมาณการ โดย สำนักงานเศรษฐกิจการเกษตรที่ 10 จังหวัดราชบุรี

## ตารางที่ 3 ราคาที่เกษตรกรขายได้ของสินค้าเกษตรที่สำคัญ

รายการ	ปี2563	ปี2564	อัตราการเปลี่ยนแปลง (ร้อยละ)
ข้าวนาปี (บาท/ตัน)	8,760.0	7,906.0	-9.7
ข้าวนาปรัง (บาท/ตัน)	9,160.0	8,793.0	-4.0
กล้วยไม้ (บาท/กก.)	35.6	30.9	-13.2
มะพร้าวน้ำหอม (บาท/ลูก)	10.6	12.3	16.0
มะนาว (บาท/กก.)	32.9	31.9	-3.0
ไข่ไก่ (บาท/ฟอง)	3.0	3.1	3.3
กุ้งขาวแวนนาไม (บาท/กก.)	95.6	98.5	3.0
ปลาน้ำจืด (บาท/กก.)	44.3	43.2	-2.4

ที่มา : ศูนย์สารสนเทศการเกษตร สำนักงานเศรษฐกิจการเกษตร

หมายเหตุ : ปี 2564 ข้อมูลประมาณการ โดย สำนักงานเศรษฐกิจการเกษตรที่ 10 จังหวัดราชบุรี