



# รายงานภาวะเศรษฐกิจการเกษตรจังหวัดเพชรบุรี

ภาวะเศรษฐกิจการเกษตรปี 2565 และแนวโน้มปี 2566 จังหวัดเพชรบุรี

## ROAE Outlook

ภาวะเศรษฐกิจการเกษตร

หน้า

1. ภาพรวมเศรษฐกิจจังหวัดเพชรบุรี.....	2
2. ปัจจัยที่เกี่ยวกับการผลิตภาคเกษตร.....	2
2.1 สถานการณ์น้ำ	
2.2 สถานการณ์ภัยธรรมชาติ และโรคแมลงศัตรูพืชระบาด	
2.3 ราคาน้ำมัน	
3. เครื่องชี้ภาวะเศรษฐกิจการเกษตรจังหวัดเพชรบุรี.....	3
4. ภาวะเศรษฐกิจการเกษตร ปี 2565.....	5
สาขาพืช	
สาขาปศุสัตว์	
สาขาประมง	
สาขาบริการทางการเกษตร	
สาขาป่าไม้	
5. แนวโน้มภาวะเศรษฐกิจการเกษตรปี 2566.....	10
สาขาพืช	
สาขาปศุสัตว์	
สาขาประมง	
สาขาบริการทางการเกษตร	
สาขาป่าไม้	
ตารางที่ 1 อัตราการเติบโตของผลิตภัณฑ์มวลรวมภาคเกษตร จังหวัดเพชรบุรี.....	11
ตารางที่ 2 ผลผลิตสินค้าเกษตรที่สำคัญ (ปีปฏิทิน).....	11
ตารางที่ 3 ราคาสินค้าเกษตรที่เกษตรกรขายได้ ณ ไร่นา.....	12

**ภาวะเศรษฐกิจการเกษตรจังหวัดเพชรบุรี ปี 2565** ภาคเกษตรขยายตัวร้อยละ 4.2 เมื่อเทียบกับปีที่ผ่านมา โดยสาขาพืช ขยายตัวร้อยละ 14.2 สาขาปศุสัตว์ หดตัวร้อยละ 3.7 สาขาประมง หดตัวร้อยละ 11.8 สาขาบริการทางการเกษตร ขยายตัวร้อยละ 23.7 และสาขาป่าไม้ ขยายตัวร้อยละ 1.5

โดยสาขาพืช ขยายตัวเนื่องจากสภาพอากาศที่เหมาะสม และปริมาณน้ำมีเพียงพอต่อการเพาะปลูกพืช ราคาสินค้าพืชหลายชนิดอยู่ในเกณฑ์ดี จึงใจให้เกษตรกรมีการขยายพื้นที่เพาะปลูก โดยพืชสำคัญที่มีผลผลิตเพิ่มขึ้น ได้แก่ ข้าวนาปรัง อ้อยโรงงาน และสับปะรด สาขาบริการทางการเกษตรขยายตัวตามพื้นที่เพาะปลูกและพื้นที่เก็บเกี่ยวที่เพิ่มขึ้น สาขาป่าไม้ ขยายตัวเนื่องจากผลผลิตไม้ยูคาลิปตัส ถ่านไม้ เพิ่มขึ้น ส่วนสาขาปศุสัตว์ หดตัวเนื่องจากมีการลดปริมาณการเลี้ยงปศุสัตว์จากต้นทุนด้านอาหารสัตว์ที่ปรับตัวสูงขึ้น และจากสถานการณ์โรคระบาดสัตว์ในช่วงที่ผ่านมา โดยสินค้าปศุสัตว์ที่มีผลผลิตลดลง ได้แก่ สุกร และนํ้านมดิบ และสาขาประมง หดตัวเนื่องจากปัญหาโรคระบาดในกุ้งขาวแวนนาไม ทำให้ผลผลิตลดลง

**แนวโน้มภาวะเศรษฐกิจการเกษตรปี 2566** คาดว่าจะมีการขยายตัวอยู่ในช่วงร้อยละ 0.4 – 1.4 โดยสาขาพืช คาดว่าจะขยายตัวอยู่ในช่วงร้อยละ 0.7 – 1.7 สาขาปศุสัตว์ คาดว่าอยู่ในช่วงร้อยละ (-0.8) – 0.2 สาขาประมง คาดว่าจะขยายตัวอยู่ในช่วงร้อยละ 1.5 – 2.5 สาขาบริการทางการเกษตร คาดว่าจะอยู่ในช่วงร้อยละ 0.5 – 1.5 และสาขาป่าไม้ คาดว่าจะอยู่ในช่วงร้อยละ 1.0 – 2.0 สำหรับปัจจัยที่ช่วยสนับสนุนให้ภาคเกษตรขยายตัว ได้แก่ ปริมาณน้ำต้นทุนในเขื่อนหลักมีเพียงพอสำหรับการเพาะปลูก แนวโน้มเศรษฐกิจไทยปี 2566 และความต้องการบริโภคสินค้าเกษตรที่คาดว่าจะขยายตัวได้มากขึ้น การดำเนินนโยบายและมาตรการด้านการพัฒนาประสิทธิภาพการผลิต การขยายช่องทางทางการตลาด ทำให้เกษตรกรสามารถทำการผลิตและมีช่องทางในการจำหน่ายสินค้าเกษตรมากขึ้น อย่างไรก็ตามยังมีปัจจัยเสี่ยง ได้แก่ ความแปรปรวนของสภาพอากาศ และภัยธรรมชาติ ราคาสินค้าเกษตรที่มีแนวโน้มสูงขึ้น รวมถึงการระบาดของโรคพืชและสัตว์ ทั้งในและต่างประเทศ ที่อาจส่งผลกระทบต่อผลผลิตและความต้องการสินค้าเกษตรของไทย

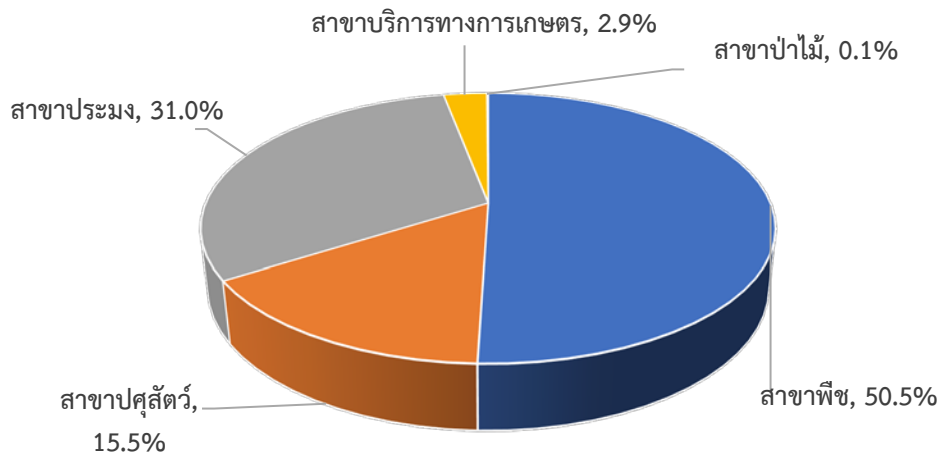


## 1. ภาพรวมเศรษฐกิจจังหวัดเพชรบุรี

ผลิตภัณฑ์มวลรวมจังหวัด ณ ราคาประจำปี ของจังหวัดเพชรบุรี ปี 2563 มีมูลค่า 71,934 ล้านบาท ประกอบด้วยภาคเกษตร มูลค่า 10,089 ล้านบาท และนอกภาคเกษตร มูลค่า 61,845 ล้านบาท โดยมีสาขาอุตสาหกรรม การผลิตเป็นสาขาหลักในการขับเคลื่อนเศรษฐกิจของจังหวัด คิดเป็นสัดส่วนร้อยละ 21.0 รองลงมา คือ สาขาการขายส่งและการขายปลีก มีสัดส่วนร้อยละ 10.3 สาขาการบริหารราชการ การป้องกันประเทศ และการประกันสังคมภาคบังคับ มีสัดส่วนร้อยละ 10.1 สาขาการศึกษา มีสัดส่วนร้อยละ 9.5 และสาขาอื่นๆ มีสัดส่วน ร้อยละ 35.0 (ที่มา : สำนักงานสภาพัฒนาการเศรษฐกิจและสังคมแห่งชาติ)

โครงสร้างการผลิตทางการเกษตรที่สำคัญของจังหวัดเพชรบุรี ในปี 2565 ได้แก่ สาขาพืช ซึ่งมีสัดส่วนถึงร้อยละ 50.5 ของผลิตภัณฑ์มวลรวมภาคเกษตร หรือ GPP ภาคเกษตร รองลงมา คือ สาขาประมง สาขาปศุสัตว์ สาขาบริการทางการเกษตร และสาขาป่าไม้ คิดเป็นร้อยละ 31.0 15.5 2.9 และ 0.1 ตามลำดับ โดยมีสินค้าหลัก ในการขับเคลื่อนเศรษฐกิจ ได้แก่ มะนาว ข้าว สับปะรด อ้อยโรงงาน สุกร โคเนื้อ ไก่เนื้อ น้านมดิบ กุ้งขาวแวนนาไม และปลาน้ำจืด ซึ่งมีความสำคัญต่อการเจริญเติบโตทางด้านเศรษฐกิจการเกษตรของจังหวัดเป็นอย่างมาก

สัดส่วนผลิตภัณฑ์มวลรวมภาคเกษตร จังหวัดเพชรบุรี ปี 2565

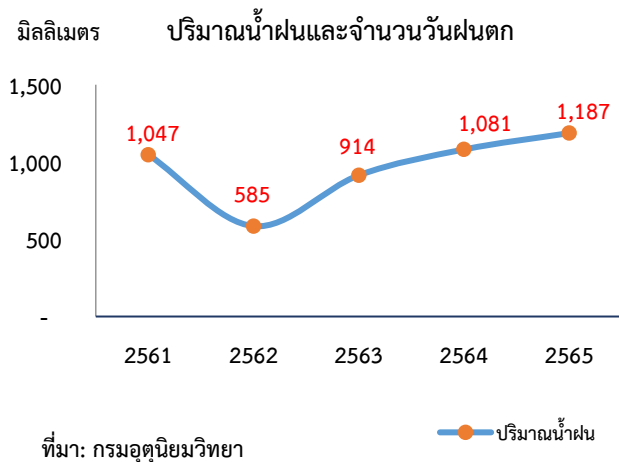


ที่มา : สำนักงานเศรษฐกิจการเกษตรที่ 10

## 2. ปัจจัยที่เกี่ยวข้องกับการผลิตภาคเกษตร

### 2.1 สถานการณ์น้ำ

● สถานการณ์น้ำในพื้นที่จังหวัด เพชรบุรี ปี 2565 มีปริมาณน้ำฝนมีปริมาณ 1,187 มิลลิเมตร เพิ่มขึ้นจากปีที่ผ่านมามีปริมาณ 1,081 มิลลิเมตร หรือเพิ่มขึ้นร้อยละ 9.8 ในขณะที่จำนวนวันฝนตกในจังหวัดเพชรบุรี ปี 2565 เฉลี่ย 133 วัน เพิ่มขึ้นจากปีที่ผ่านมามีปริมาณ 129 วัน หรือเพิ่มขึ้น ร้อยละ 3.1



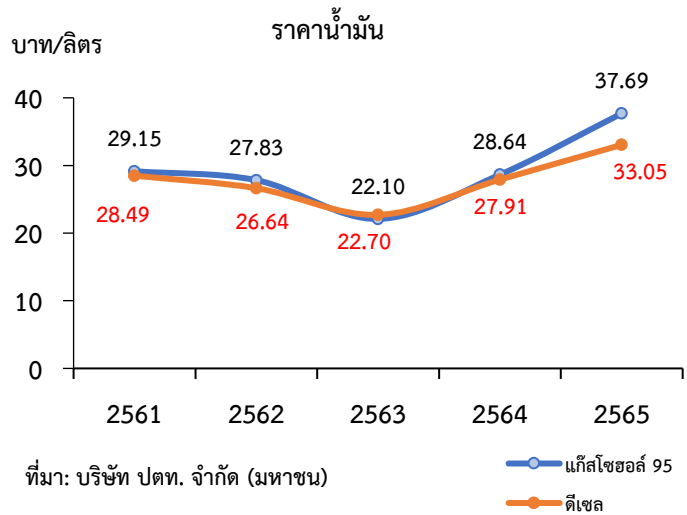


## 2.2 สถานการณ์ภัยธรรมชาติ และโรคแมลงศัตรูพืชระบาด

สถานการณ์การระบาดของโรคพืช แมลงศัตรูพืช ในพื้นที่จังหวัดเพชรบุรี ไม่พบการระบาดของโรคแมลงศัตรูพืชที่ร้ายแรง ด้านปศุสัตว์ พบการระบาดของโรคในสัตว์ อาทิ โรคล้มปัสกีน โรคปากเท้าเปื่อย โรคเพิร์ธ รวมทั้งโรคอหิวาห์แอฟริกาในสุกร แต่สำนักงานปศุสัตว์จังหวัดมีการเตรียมความพร้อมรับมือ และมีมาตรการควบคุมพื้นที่ที่เกิดโรคระบาดอย่างมีประสิทธิภาพ ทำให้สามารถควบคุมการระบาดของโรคได้เป็นอย่างดี ด้านประมง ยังพบการระบาดของโรคในกุ้งขาวทั้งที่มาจากเชื้อไวรัส และเชื้อแบคทีเรีย

## 2.3 ราคาน้ำมัน

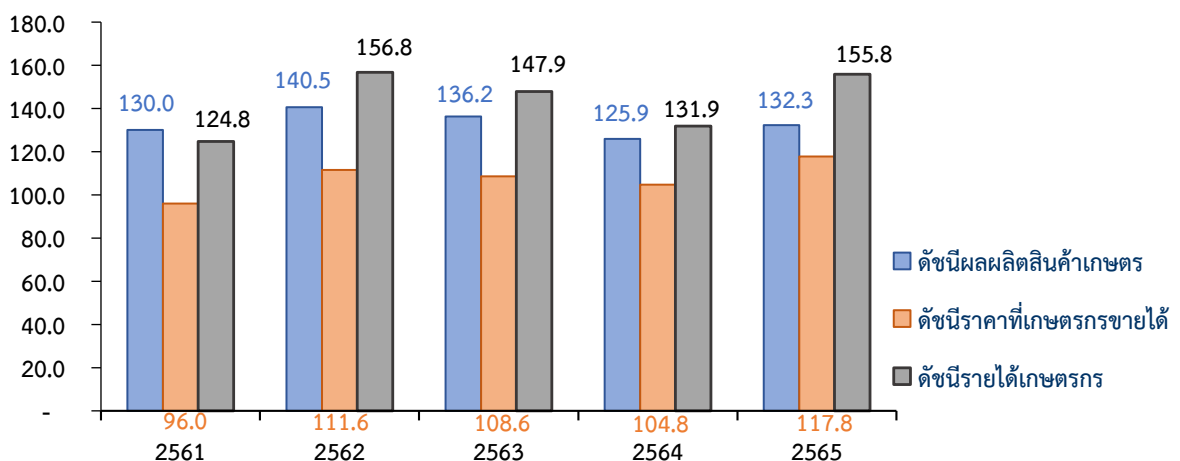
ในปี 2565 ราคาน้ำมันแก๊สโซฮอล์ 95 ของจังหวัดเพชรบุรี เฉลี่ยอยู่ที่ 37.69 บาทต่อลิตร เพิ่มขึ้นร้อยละ 31.6 จากปีที่ผ่านมา ซึ่งอยู่ที่ 28.64 บาทต่อลิตร ขณะที่ราคาน้ำมันดีเซล เฉลี่ยอยู่ที่ 33.05 บาทต่อลิตร เพิ่มขึ้นร้อยละ 18.4 จากปีที่ผ่านมา ซึ่งอยู่ที่ 27.91 บาทต่อลิตร โดยมีสาเหตุจากปัจจัยด้านอุปทานน้ำมันในตลาดโลกที่ตึงตัวจากสงครามระหว่างรัสเซียและยูเครน รวมถึงกลุ่มโอเปค และพันธมิตรที่ไม่สามารถเพิ่มกำลังการผลิตได้ ทำให้เกิดปัญหาขาดแคลน



## 3. เครื่องชี้ภาวะเศรษฐกิจการเกษตรจังหวัดเพชรบุรี

3.1 ดัชนีผลผลิตสินค้าเกษตร ในปี 2565 อยู่ที่ระดับ 132.3 เพิ่มขึ้นร้อยละ 5.1 จากปีที่ผ่านมา ซึ่งอยู่ที่ระดับ 125.9 ส่วนดัชนีราคาที่ยเกษตรกรขายได้อยู่ที่ระดับ 117.8 เพิ่มขึ้นร้อยละ 12.4 จากปีที่ผ่านมา ซึ่งอยู่ที่ระดับ 104.8 ส่งผลให้ดัชนีรายได้เกษตรกรอยู่ที่ระดับ 155.8 เพิ่มขึ้นร้อยละ 18.1 จากปีที่ผ่านมา ซึ่งอยู่ที่ระดับ 131.9

ดัชนีผลผลิตสินค้าเกษตร ดัชนีราคาที่ยเกษตรกรขายได้ และดัชนีรายได้เกษตรกร

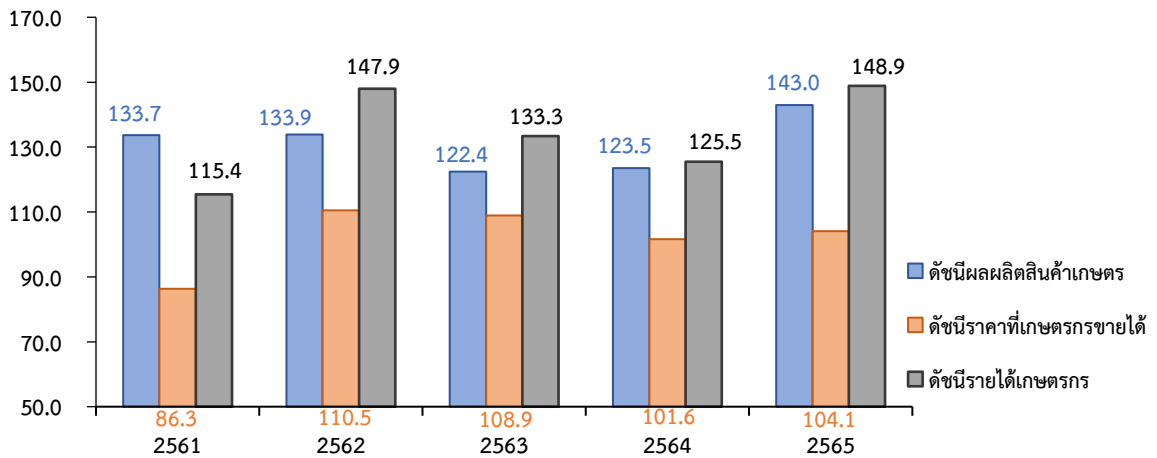


ที่มา: สำนักงานเศรษฐกิจการเกษตรที่ 10



3.2 ดัชนีผลผลิตสาขาพืช ในปี 2565 อยู่ที่ระดับ 143.0 เพิ่มขึ้นร้อยละ 15.8 จากปีที่ผ่านมา ซึ่งอยู่ที่ระดับ 123.5 ขณะที่ดัชนีราคาสินค้าพืชที่เกษตรกรขายได้อยู่ที่ระดับ 104.1 เพิ่มขึ้นร้อยละ 2.5 จากปีที่ผ่านมา ซึ่งอยู่ที่ระดับ 101.6 ส่งผลให้ดัชนีรายได้เกษตรกรสาขาพืชอยู่ที่ระดับ 148.9 เพิ่มขึ้นร้อยละ 18.7 จากปีที่ผ่านมา ซึ่งอยู่ที่ระดับ 125.5

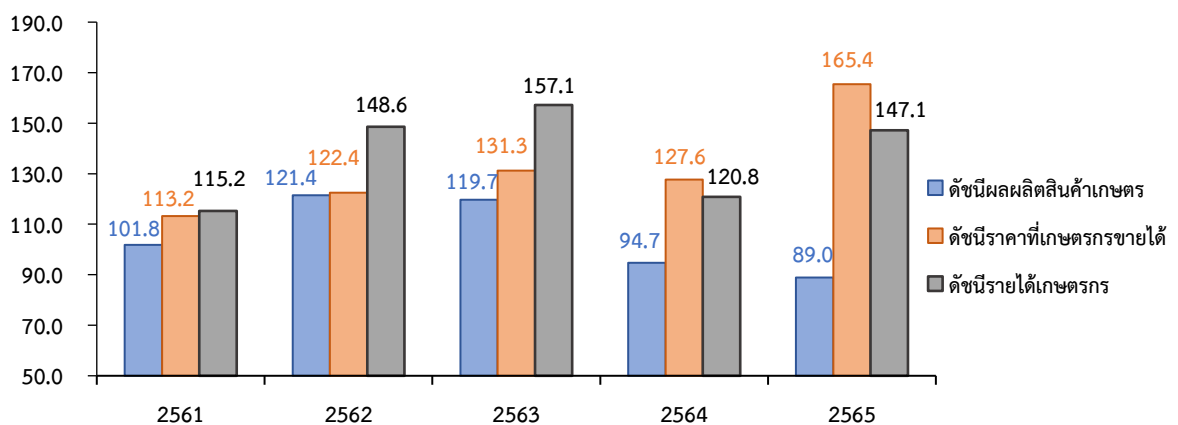
ดัชนีผลผลิตสินค้าเกษตร ดัชนีราคาที่เกษตรกรขายได้ และดัชนีรายได้เกษตรกร สาขาพืช



ที่มา: สำนักงานเศรษฐกิจการเกษตรที่ 10

3.3 ดัชนีผลผลิตสาขาปศุสัตว์ ในปี 2565 อยู่ที่ระดับ 89.0 ลดลงร้อยละ 6.0 จากปีที่ผ่านมา ซึ่งอยู่ที่ระดับ 94.7 ขณะที่ดัชนีราคาสินค้าปศุสัตว์ที่เกษตรกรขายได้อยู่ที่ระดับ 165.4 เพิ่มขึ้นร้อยละ 29.6 จากปีที่ผ่านมา ซึ่งอยู่ที่ระดับ 127.6 ส่วนดัชนีรายได้เกษตรกรสาขาปศุสัตว์อยู่ที่ระดับ 147.1 เพิ่มขึ้นร้อยละ 21.8 จากปีที่ผ่านมา ซึ่งอยู่ที่ระดับ 120.8

ดัชนีผลผลิตสินค้าเกษตร ดัชนีราคาที่เกษตรกรขายได้ และดัชนีรายได้เกษตรกร สาขาปศุสัตว์

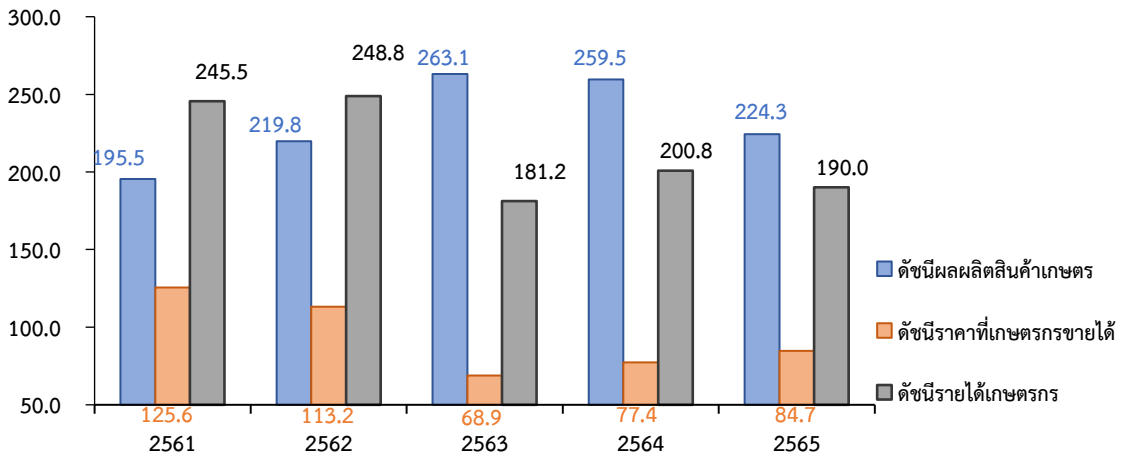


ที่มา: สำนักงานเศรษฐกิจการเกษตรที่ 10

3.4 ดัชนีผลผลิตสาขาประมง ในปี 2565 อยู่ที่ระดับ 224.3 ลดลงร้อยละ 13.6 จากปีที่ผ่านมา ซึ่งอยู่ที่ระดับ 259.5 ขณะที่ดัชนีราคาสินค้าประมงที่เกษตรกรขายได้อยู่ที่ระดับ 84.7 เพิ่มขึ้นร้อยละ 9.4 จากปีที่ผ่านมา ซึ่งอยู่ที่ระดับ 77.4 ส่วนดัชนีรายได้เกษตรกรสาขาประมงอยู่ที่ระดับ 190.0 ลดลงร้อยละ 5.4 จากปีที่ผ่านมา ซึ่งอยู่ที่ระดับ 200.8



ดัชนีผลผลิตสินค้าเกษตร ดัชนีราคาที่เกษตรกรขายได้ และดัชนีรายได้เกษตรกร สาขาประมง



ที่มา: สำนักงานเศรษฐกิจการเกษตรที่ 10

4. ภาวะเศรษฐกิจการเกษตร ปี 2565

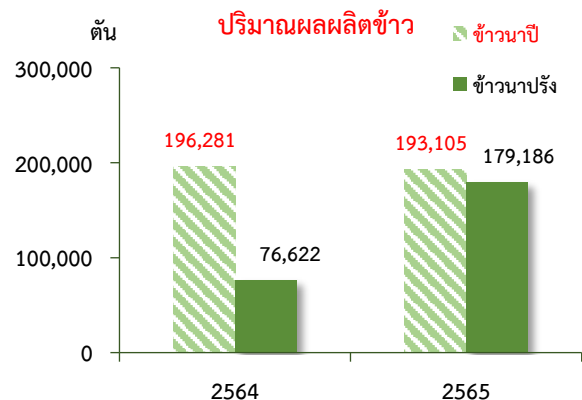
ภาวะเศรษฐกิจการเกษตรของจังหวัดเพชรบุรี ในปี 2565 ขยายตัวร้อยละ 4.2 เมื่อเทียบกับปีที่ผ่านมา โดยพิจารณาจากปัจจัยต่าง ๆ ที่เกี่ยวข้องกับการผลิตภาคเกษตร อาทิ ปริมาณน้ำต้นทุนในเขื่อนหลักมีเพียงพอสำหรับภาคเกษตร ปริมาณน้ำฝน สภาพอากาศที่เหมาะสม ประกอบกับราคาสินค้าหลายชนิดปรับตัวดีขึ้น จูงใจให้เกษตรกรเพิ่มการผลิต โดยสาขาพืช ขยายตัวร้อยละ 14.2 สาขาบริการทางการเกษตร ขยายตัวร้อยละ 23.7 และสาขาป่าไม้ ขยายตัวร้อยละ 1.5 ส่วนสาขาปศุสัตว์ หดตัวร้อยละ 3.7 และสาขาประมง หดตัวร้อยละ 11.8 โดยรายละเอียดในแต่ละสาขา มีดังนี้

**4.1 สาขาพืช** ในปี 2565 ขยายตัวร้อยละ 14.2 เมื่อเทียบกับปีที่ผ่านมา โดยมีปัจจัยสำคัญมาจากปริมาณน้ำต้นทุนในเขื่อนหลักมีเพียงพอต่อการเพาะปลูกพืช ปริมาณน้ำฝนที่เพิ่มขึ้นในปี 2565 รวมถึงสภาพอากาศที่เหมาะสม เอื้ออำนวยต่อการเจริญเติบโตของพืช โดยมีสถานการณ์การผลิต และราคาของพืชที่สำคัญ ได้แก่ มะนาว ข้าว สับปะรดโรงงาน และอ้อยโรงงาน

❖ ข้าว

ภาวะการผลิต

ผลผลิตข้าว ปี 2565 เท่ากับ 372,291 ตัน โดยเป็นผลผลิตข้าวนาปี 193,105 ตัน และข้าวนาปรัง 179,186 ตัน หรือเพิ่มขึ้นร้อยละ 36.4 เนื่องจากปริมาณน้ำเพียงพอต่อการเพาะปลูก และการเจริญเติบโตของต้นข้าว เกษตรกรมีการขยายพื้นที่ปลูกข้าวเพิ่มขึ้น ประกอบกับสภาพอากาศที่เอื้ออำนวยส่งผลให้ผลผลิตเฉลี่ยต่อไร่เพิ่มขึ้นด้วย



ที่มา : ศูนย์สารสนเทศการเกษตร สำนักงานเศรษฐกิจการเกษตร  
หมายเหตุ : ปี 2565 ข้อมูลพยากรณ์ ณ พฤศจิกายน 2565



### ระดับราคา

ปี 2565 ราคาข้าวเปลือกเจ้าความชื้น 15% ที่เกษตรกรขายได้ ข้าวนาปีเฉลี่ยตันละ 8,985.71 บาท เพิ่มขึ้นจากปีที่ผ่านมา ซึ่งมีราคาเฉลี่ยตันละ 8,215.48 บาท หรือเพิ่มขึ้นร้อยละ 9.4 และข้าวนาปรังเฉลี่ยตันละ 8,798.33 บาท เพิ่มขึ้นจากปีที่ผ่านมา ซึ่งมีราคาเฉลี่ยตันละ 8,725.24 บาท หรือเพิ่มขึ้นร้อยละ 0.8 เนื่องจากเศรษฐกิจของประเทศคู่ค้าฟื้นตัวจากการผ่อนคลายมาตรการควบคุมการแพร่ระบาดของโควิด-19 ต่อเนื่องจากปี 2563 ทำให้มีกำลังซื้อเพิ่มขึ้น

### ❖ อ้อยโรงงาน

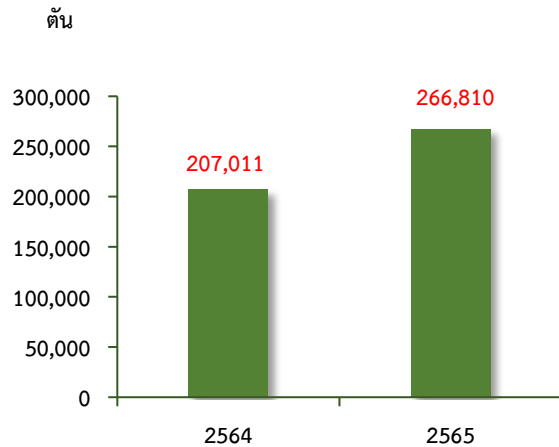
#### ภาวะการผลิต

ผลผลิตอ้อยโรงงาน ปี 2565 เท่ากับ 266,810 ตัน เพิ่มขึ้นจากปีที่ผ่านมา ซึ่งผลิตได้ 207,011 ตัน หรือเพิ่มขึ้นร้อยละ 28.9 เนื่องจากปริมาณน้ำเพียงพอและสภาพอากาศเอื้ออำนวยต่อการเพาะปลูก ต้นอ้อยเจริญเติบโตได้ดีขึ้น ประกอบกับราคาที่เกษตรกรขายได้เพิ่มสูงขึ้นมากกว่าปีที่ผ่านมา จึงใจให้เกษตรกรมีการบำรุงรักษาแปลงมากขึ้น

#### ระดับราคา

ปี 2565 ราคาอ้อยโรงงานที่เกษตรกรขายได้เฉลี่ยตันละ 928.57 บาท เพิ่มขึ้นจากปีที่ผ่านมา ซึ่งมีราคาเฉลี่ยตันละ 850.00 บาท หรือเพิ่มขึ้นร้อยละ 9.3 เนื่องจากราคาเพิ่มขึ้นตามทิศทางของราคาน้ำตาลในตลาดโลกที่ปรับตัวสูงขึ้นและความต้องการใช้ในการบริโภคและในอุตสาหกรรมต่างๆ เพิ่มขึ้นตามการฟื้นตัวของเศรษฐกิจ

ปริมาณผลผลิตอ้อยโรงงาน



ที่มา: สำนักงานคณะกรรมการอ้อยและน้ำตาลทราย

### ❖ สับปะรดโรงงาน

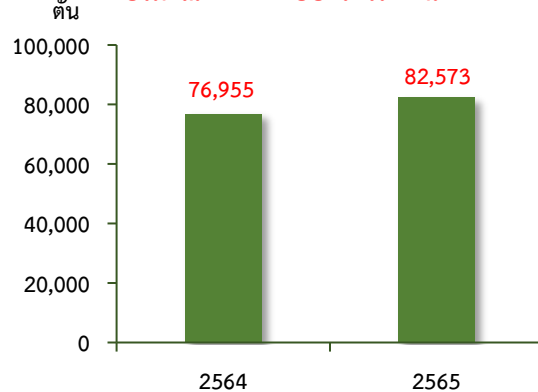
#### ภาวะการผลิต

ผลผลิตสับปะรดโรงงาน ปี 2565 เท่ากับ 82,573 ตัน เพิ่มขึ้นจากปีที่ผ่านมา ซึ่งผลิตได้ 76,955 ตัน หรือเพิ่มขึ้นร้อยละ 7.3 เนื่องจากปริมาณน้ำฝนเพียงพอต่อการเจริญเติบโต สภาพอากาศเหมาะสม ประกอบกับเกษตรกรมีการบำรุงรักษาที่ดี ทำให้ต้นสับปะรดสมบูรณ์

#### ระดับราคา

ปี 2565 ราคาสับปะรดโรงงานสดคละที่เกษตรกรขายได้เฉลี่ยกิโลกรัมละ 6.16 บาท เพิ่มขึ้นจากปีที่ผ่านมา ซึ่งมีราคาเฉลี่ยกิโลกรัมละ 5.38 บาท หรือเพิ่มขึ้นร้อยละ 14.5 เนื่องจากความต้องการบริโภคเพิ่มขึ้นตามความการฟื้นตัวของเศรษฐกิจประเทศคู่ค้า

ปริมาณผลผลิตสับปะรดโรงงาน



ที่มา : ศูนย์สารสนเทศการเกษตร สำนักงานเศรษฐกิจการเกษตร  
หมายเหตุ : ปี 2565 ข้อมูลพยากรณ์ ณ พฤศจิกายน 2565



❖ **มะนาว**

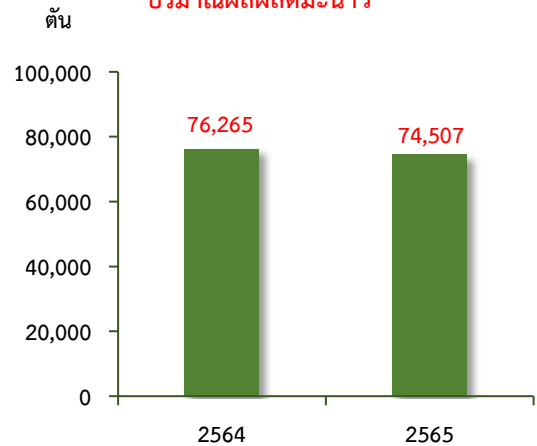
**ภาวะการผลิต**

ผลผลิตมะนาว ปี 2565 เท่ากับ 74,507 ตัน ลดลงจากปีที่ผ่านมา ซึ่งมีผลผลิต 76,265 ตัน หรือลดลงร้อยละ 2.3 เนื่องจากราคาปัจจัยการผลิตที่ปรับตัวสูงขึ้น เกษตรกรบำรุงรักษาแปลงน้อยลง ประกอบกับพื้นที่ปลูกมะนาวบางส่วนถูกปรับเปลี่ยนไปปลูกทุเรียนแทน ทำให้ผลผลิตมะนาวลดลง

**ระดับราคา**

ปี 2565 ราคามะนาว ที่เกษตรกรขายได้เฉลี่ย กิโลกรัมละ 43.67 บาท เพิ่มขึ้นจาก ปีที่ผ่านมา ซึ่งมีราคาเฉลี่ยกิโลกรัมละ 35.90 บาท หรือเพิ่มขึ้นร้อยละ 21.7 เนื่องจากผลผลิตมะนาวออกสู่ตลาดน้อยลง ในขณะที่ความต้องการบริโภคมะนาวยังคงมีอยู่อย่างต่อเนื่อง

**ปริมาณผลผลิตมะนาว**



ที่มา : ศูนย์สารสนเทศการเกษตร สำนักงานเศรษฐกิจการเกษตร  
หมายเหตุ : ปี 2565 ข้อมูลพยากรณ์ ณ พฤศจิกายน 2565

**4.2 สาขาปศุสัตว์** ในปี 2565 หดตัวร้อยละ 3.7 เมื่อเทียบกับปีที่ผ่านมา เนื่องจากการลดลงของปริมาณผลผลิตสุกร ซึ่งเป็นสินค้าเกษตรที่สำคัญของสาขาปศุสัตว์ จากการระบาดของโรคอหิวาห์แอฟริกาในสุกร (ASF) ในช่วง 2 ปีที่ผ่านมา ทำให้ขาดแคลนพ่อพันธุ์แม่พันธุ์สุกร เกษตรกรชะลอการเลี้ยง โดยมีสถานการณ์การผลิตและราคาของสินค้าปศุสัตว์ที่สำคัญ ได้แก่ สุกร ไก่เนื้อ โคเนื้อ และนํ้านมดิบ

❖ **สุกร**

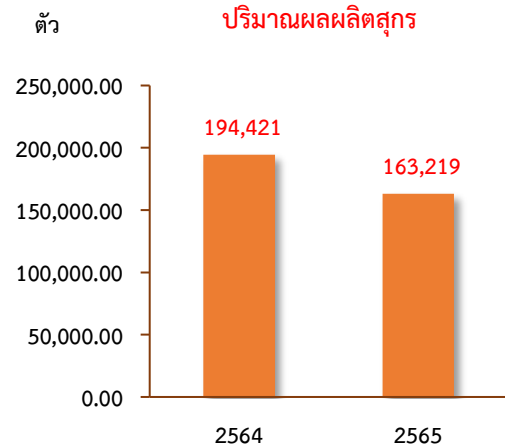
**ภาวะการผลิต**

ผลผลิตสุกร ปี 2565 เท่ากับ 163,219 ตัว ลดลงเมื่อเทียบกับปีที่ผ่านมา ซึ่งมีผลผลิต 194,421 ตัว หรือลดลงร้อยละ 16.1 เนื่องจากขาดแคลนพ่อพันธุ์แม่พันธุ์สุกร ประกอบกับราคาวัตถุดิบอาหารสัตว์ปรับตัวสูงขึ้น ทำให้ต้นทุนการผลิตสูงขึ้น เกษตรกรจึงชะลอการเลี้ยง

**ระดับราคา**

ปี 2565 ราคาสุกรน้ำหนักกิโลกรัม 100 ขึ้นไปที่เกษตรกรขายได้เฉลี่ยกิโลกรัมละ 96.35 บาท เพิ่มขึ้นจากปีที่ผ่านมา ซึ่งมีราคาเฉลี่ยกิโลกรัมละ 68.04 บาท หรือเพิ่มขึ้นร้อยละ 41.6 เนื่องจากปริมาณการผลิตสุกรที่ออกสู่ตลาดลดลง ทั้งที่ความต้องการยังมีอย่างต่อเนื่อง ราคาสุกรจึงปรับตัวสูงขึ้น

**ปริมาณผลผลิตสุกร**



ที่มา : ศูนย์สารสนเทศการเกษตร สำนักงานเศรษฐกิจการเกษตร



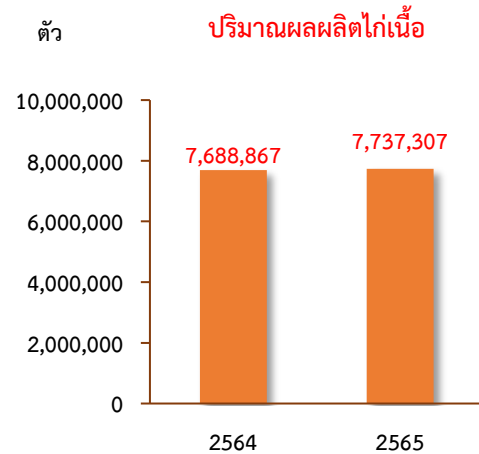
## ❖ ไม้เนื้อ

### ภาวะการผลิต

ผลผลิตไม้เนื้อ ปี 2565 เท่ากับ 7,737,307 ตัว เพิ่มขึ้นเมื่อเทียบกับปีที่ผ่านมา ซึ่งมีผลผลิต 7,688,867 ตัว หรือเพิ่มขึ้นร้อยละ 0.6 เนื่องจากความต้องการของตลาดที่มีอย่างต่อเนื่อง ทั้งการบริโภคภายในประเทศและการส่งออกที่เพิ่มขึ้น ประกอบกับราคาอยู่ในเกณฑ์ดี จึงใจให้เกษตรกรขยายการผลิต

### ระดับราคา

ในปี 2565 ราคาไม้เนื้อที่เกษตรกรขายได้เฉลี่ยกิโลกรัมละ 43.48 บาท เพิ่มขึ้นจากปีที่ผ่านมา ซึ่งมีราคาเฉลี่ยกิโลกรัมละ 32.24 บาท หรือเพิ่มขึ้นร้อยละ 34.9 เนื่องจากความต้องการของตลาดทั้งในประเทศและต่างประเทศยังคงมีอยู่อย่างต่อเนื่อง



ที่มา : ศูนย์สารสนเทศการเกษตร สำนักงานเศรษฐกิจการเกษตร

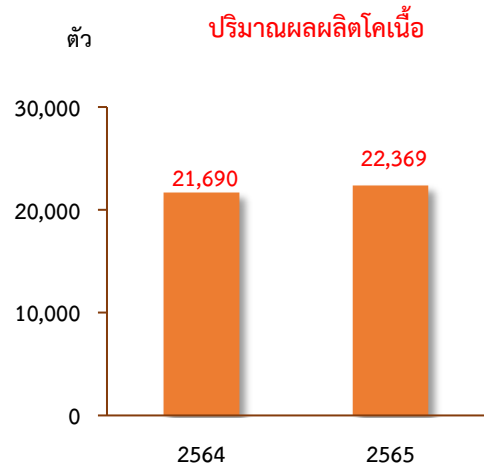
## ❖ โคเนื้อ

### ภาวะการผลิต

ผลผลิตโคเนื้อ ปี 2565 เท่ากับ 22,369 ตัว เพิ่มขึ้นเมื่อเทียบกับปีที่ผ่านมา ซึ่งมีผลผลิต 21,690 ตัว หรือเพิ่มขึ้นร้อยละ 1.9 เนื่องจากความต้องการบริโภคโคเนื้อที่เพิ่มขึ้น เกษตรกรมีการเพิ่มการผลิต ประกอบกับภาครัฐมีโครงการส่งเสริมการเลี้ยงและฝึกอบรมเพื่อเพิ่มศักยภาพการเลี้ยงโคให้กับเกษตรกรในจังหวัด

### ระดับราคา

ในปี 2565 ราคาโคเนื้อที่เกษตรกรขายได้เฉลี่ยกิโลกรัมละ 108.49 บาท เพิ่มขึ้นจากปีที่ผ่านมา ซึ่งมีราคาเฉลี่ยกิโลกรัมละ 89.47 บาท หรือเพิ่มขึ้นร้อยละ 21.3 เนื่องจากความต้องการของตลาดเพื่อการบริโภคภายในประเทศเพิ่มขึ้น

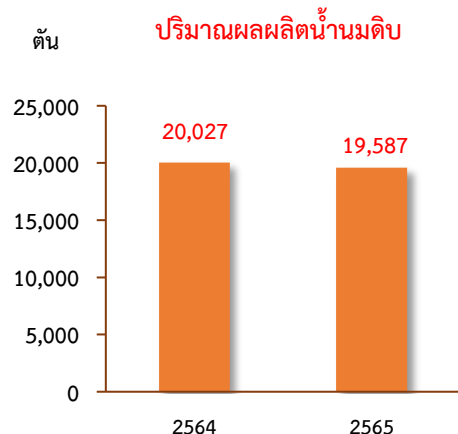


ที่มา : ศูนย์สารสนเทศการเกษตร สำนักงานเศรษฐกิจการเกษตร

## ❖ น้านมดิบ

### ภาวะการผลิต

ผลผลิตน้านมดิบ ปี 2565 เท่ากับ 19,587 ตัน ลดลงจากปีที่ผ่านมา ซึ่งผลิตได้ 20,027 ตัน หรือลดลงร้อยละ 2.2 เนื่องการระบาดของโรคลัมปีสกินในโคนมทำให้แม่โคผสมพันธุ์ติดยากและรีดนมได้ลดลง ประกอบกับต้นทุนการผลิตสูงขึ้น เกษตรกรบางส่วนเลิกเลี้ยงโคนม



ที่มา : ศูนย์สารสนเทศการเกษตร สำนักงานเศรษฐกิจการเกษตร





### ระดับราคา

ปี 2565 ราคาน้ำมันดิบที่เกษตรกรขายได้เฉลี่ยกิโลกรัมละ 17.57 บาท เพิ่มขึ้นเล็กน้อยจากปีที่ผ่านมา ซึ่งมีราคาเฉลี่ยกิโลกรัมละ 17.56 บาท หรือเพิ่มขึ้นร้อยละ 0.1 เนื่องจากเกษตรกรสามารถผลิตน้ำมันดิบได้คุณภาพตามเกณฑ์มาตรฐานการรับซื้อน้ำมันดิบมากขึ้น

**4.3 สาขาประมง** ในปี 2565 หดตัวร้อยละ 11.8 เมื่อเทียบกับปีที่ผ่านมา เนื่องจากการลดลงของปริมาณผลผลิตกุ้งขาวแวนนาไม จากการระบาดของโรคในกุ้งขาวทั้งที่มาจากเชื้อไวรัส และเชื้อแบคทีเรีย ทำให้ปริมาณผลผลิตกุ้งขาวแวนนาไมลดลง ประกอบกับเกษตรกรบางรายเลิกเลี้ยงกุ้งขาวแวนนาไมและเปลี่ยนไปเลี้ยงกุ้งกุลาดำแทน โดยมีสถานการณ์การผลิตและราคาของสินค้าสัตว์น้ำที่สำคัญ ได้แก่ กุ้งขาวแวนนาไม

#### ❖ กุ้งขาวแวนนาไม

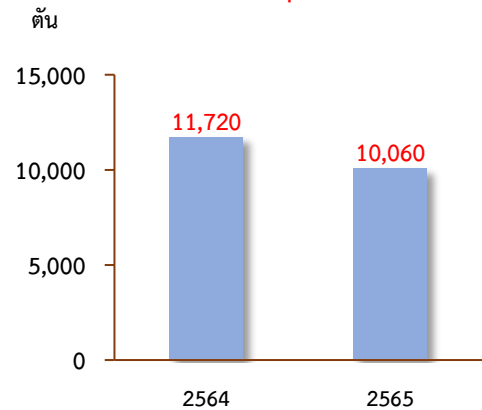
##### ภาวะการผลิต

ผลผลิตกุ้งขาวแวนนาไม ปี 2565 เท่ากับ 10,060 ตัน ลดลงเมื่อเทียบกับปีที่ผ่านมา ซึ่งมีปริมาณการผลิต 11,720 ตัน หรือลดลงร้อยละ 14.2 เนื่องจากการระบาดของโรคในกุ้งขาวทั้งที่มาจากเชื้อไวรัส และเชื้อแบคทีเรีย อัตราการรอดลดลง ทำให้ปริมาณผลผลิตลดลง

##### ระดับราคา

ปี 2565 ราคากุ้งขาวแวนนาไม ที่เกษตรกรขายได้เฉลี่ยกิโลกรัมละ 101.26 บาท เพิ่มขึ้นจากปีที่ผ่านมา ซึ่งมีราคาเฉลี่ยกิโลกรัมละ 92.17 บาท หรือเพิ่มขึ้นร้อยละ 9.9 เนื่องจากความต้องการบริโภคทั้งตลาดภายในประเทศและต่างประเทศเพิ่มขึ้นอย่างต่อเนื่อง

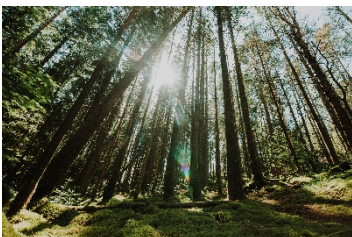
#### ปริมาณผลผลิตกุ้งขาวแวนนาไม



ที่มา: ศูนย์สารสนเทศการเกษตร สำนักงานเศรษฐกิจการเกษตร



**4.4 สาขาบริการทางการเกษตร** ในปี 2565 ขยายตัวร้อยละ 23.7 เนื่องจากพื้นที่เพาะปลูกข้าวและพืชไร่เพิ่มขึ้น ส่งผลให้มีการใช้เครื่องมือเครื่องจักรในการบริการทางการเกษตร ด้านการเตรียมดิน และการเก็บเกี่ยวเพิ่มขึ้น



**4.5 สาขาป่าไม้** ในปี 2565 ขยายตัวร้อยละ 1.5 เนื่องจากกิจกรรมการปลูกและการตัดไม้เศรษฐกิจเพื่อจำหน่ายมากขึ้น เช่น ไม้ยูคาลิปตัส ไม้มีค่าทางเศรษฐกิจ การเก็บหาผลิตภัณฑ์จากป่า และการเผาถ่านไม้เพิ่มขึ้น



## 5. แนวโน้มภาวะเศรษฐกิจการเกษตร ปี 2566

สำนักงานเศรษฐกิจการเกษตรที่ 10 จังหวัดราชบุรี ได้ประมาณการภาวะเศรษฐกิจการเกษตรจังหวัดเพชรบุรี ปี 2566 โดยคาดว่า ภาคเกษตรอยู่ในช่วงร้อยละ 0.4 – 1.4 โดยมีปัจจัยสนับสนุนจากปริมาณน้ำต้นทุนในเขื่อนหลักมีเพียงพอสำหรับการเพาะปลูก แนวโน้มเศรษฐกิจไทยปี 2566 และความต้องการบริโภคสินค้าเกษตรที่คาดว่าจะขยายตัวได้มากขึ้น การดำเนินนโยบายและมาตรการด้านการพัฒนาประสิทธิภาพการผลิต การขยายช่องทางการตลาด ทำให้เกษตรกรสามารถทำการผลิตและมีช่องทางในการจำหน่ายสินค้าเกษตรมากขึ้น อย่างไรก็ตามยังมีปัจจัยเสี่ยง ได้แก่ ความแปรปรวนของสภาพอากาศ และภัยธรรมชาติ ราคาปัจจัยการผลิตที่มีแนวโน้มสูงขึ้น รวมถึงการระบาดของโรคพืชและสัตว์ทั้งในและต่างประเทศที่อาจส่งผลกระทบต่อการผลิตและความต้องการสินค้าเกษตรของไทย

**5.1 สาขาพืช** ในปี 2566 คาดว่าจะขยายตัวอยู่ในช่วงร้อยละ 0.7 – 1.7 โดยสินค้าพืชที่คาดว่าจะมีปริมาณผลผลิตเพิ่มขึ้น ได้แก่ ข้าว และอ้อยโรงงาน เนื่องจากปริมาณน้ำที่คาดว่าจะมีเพียงพอสำหรับการเพาะปลูก และสภาพอากาศที่เอื้ออำนวยต่อการเจริญเติบโตของพืช ประกอบกับภาครัฐมีมาตรการช่วยเหลือเกษตรกรผู้ปลูกข้าวอย่างต่อเนื่อง และมาตรการกระตุ้นเศรษฐกิจที่อาจทำให้ความต้องการบริโภคสินค้าเกษตรเพิ่มขึ้น

**5.2 สาขาปศุสัตว์** ในปี 2566 คาดว่าอยู่ในช่วงร้อยละ (-0.8) – 0.2 โดยอาจขยายตัวจากปริมาณการผลิตปศุสัตว์ที่เพิ่มขึ้น ได้แก่ ไก่เนื้อ นำนมดิบ และโคเนื้อ จากการที่เกษตรกรมีระบบการเลี้ยงที่ได้มาตรฐานฟาร์ม และสำนักงานปศุสัตว์จังหวัดมีโครงการส่งเสริมเกษตรกรในการทำปศุสัตว์ ทำให้ระบบการผลิตปศุสัตว์มีประสิทธิภาพมากขึ้น ประกอบกับราคาในปีที่ผ่านมาอยู่ในเกณฑ์ดี ส่วนสุกรคาดว่าแนวโน้มการผลิตลดลง จากต้นทุนการผลิตที่สูงขึ้น อาจส่งผลให้เกษตรกรบางรายยังชะลอการเลี้ยง ซึ่งอาจส่งผลให้การผลิตในสาขาปศุสัตว์ขยายตัวหรือหดตัวอยู่ในช่วงที่คาดการณ์ได้

**5.3 สาขาประมง** ในปี 2566 คาดว่าจะขยายตัวอยู่ในช่วงร้อยละ 1.5 – 2.5 โดยคาดว่าผลผลิตกุ้งขาวแวนนาไม และปลาน้ำจืด จะเพิ่มขึ้นเมื่อเทียบกับปี 2565 เนื่องจากเกษตรกรมีการนำเทคโนโลยีมาใช้ในการจัดการฟาร์มที่เพิ่มขึ้น สภาพภูมิอากาศเอื้ออำนวย ปริมาณน้ำมีเพียงพอ ประกอบกับราคาที่ปรับตัวสูงขึ้น จึงทำให้เกษตรกรขยายเนื้อที่เลี้ยง

**5.4 สาขาบริการทางการเกษตร** ในปี 2566 คาดว่าจะขยายตัวอยู่ในช่วงร้อยละ 0.5 – 1.5 เนื่องจากคาดว่าจะการเพาะปลูกและเก็บเกี่ยวผลผลิตพืชที่สำคัญมีแนวโน้มเพิ่มขึ้น ส่งผลให้มีการใช้เครื่องมือเครื่องจักรในการบริการทางการเกษตร ด้านการเตรียมดิน และการเก็บเกี่ยว เพิ่มขึ้นตามไปด้วย

**5.5 สาขาป่าไม้** ในปี 2566 คาดว่าจะขยายตัวอยู่ในช่วงร้อยละ 1.0 – 2.0 เนื่องจากคาดว่าจะมีกิจกรรมการปลูกและตัดไม้เศรษฐกิจเพื่อจำหน่าย กิจกรรมการเผาถ่านไม้ รวมทั้งการเก็บหาผลิตภัณฑ์จากป่าเพิ่มขึ้น



### ตารางที่ 1 อัตราการเติบโตของผลิตภัณฑ์มวลรวมภาคเกษตร จังหวัดเพชรบุรี

หน่วย: ร้อยละ

สาขา	ปี 2565	ปี 2566
ภาคเกษตร	4.2	0.4 – 1.4
พืช	14.2	0.7 – 1.7
ปศุสัตว์	-3.7	(-0.8) – 0.2
ประมง	-11.8	1.5 – 2.5
บริการทางการเกษตร	23.7	0.5 – 1.5
ป่าไม้	1.5	1.0 – 2.0

ที่มา : ประมาณการโดย สำนักงานเศรษฐกิจการเกษตรที่ 10

### ตารางที่ 2 ผลผลิตสินค้าเกษตรที่สำคัญ (ปีปฏิทิน)

สินค้า	ปี 2564	ปี 2565	อัตราการเปลี่ยนแปลง (ร้อยละ)
ข้าวเปลือกเจ้านาปี (ตัน)	196,281	193,105	-1.6
ข้าวเปลือกเจ้านาปรัง (ตัน)	76,622	179,186	133.9
อ้อยโรงงาน*(ตัน)	207,011	266,810	28.9
สับปะรดโรงงาน (ตัน)	76,955	82,573	7.3
มะนาว (ตัน)	76,265	74,507	-2.3
สุกร (ตัว)	194,421	163,219	-16.1
ไก่เนื้อ (ตัว)	7,688,867	7,737,307	0.6
โคเนื้อ (ตัว)	21,960	22,369	1.9
น้ำนมดิบ(ตัน)	20,027	19,587	-2.2
กุ้งขาวแวนนาไม (ตัน)	11,720	10,060	-14.2

ที่มา : ศูนย์สารสนเทศการเกษตร สำนักงานเศรษฐกิจการเกษตร

หมายเหตุ \* ข้อมูลจากสำนักงานคณะกรรมการอ้อยและน้ำตาลทราย



## ตารางที่ 3 ราคาสินค้าเกษตรที่เกษตรกรขายได้ ณ ไร่นา

สินค้า	ปี 2564	ปี 2565	อัตราการเปลี่ยนแปลง (ร้อยละ)
ข้าวเปลือกเจ้านาปี ความชื้น 15% (บาท/ตัน)	8,215.48	8,985.71	9.4
ข้าวเปลือกเจ้านาปรัง ความชื้น 15% (บาท/ตัน)	8,725.24	8,798.33	0.8
อ้อยโรงงาน (บาท/ตัน)	850.00	928.57	9.3
สับปะรดโรงงาน (บาท/กก.)	5.38	6.16	14.5
มะนาว (บาท/กก.)	35.90	43.67	21.7
สุกรน้ำหนัก 100 กก.ขึ้นไป (บาท/กก.)	68.04	96.35	41.6
ไก่รุ่นพันธุ์เนื้อ (บาท/กก.)	32.24	43.48	34.9
โคเนื้อขนาดกลางน้ำหนัก 350-450 กก. (บาท/กก.)	89.47	108.49	21.3
น้ำนมดิบ (บาท/กก.)	17.56	17.57	0.1
กุ้งขาวแวนนาไมขนาด 70 ตัว/กก. (บาท/กก.)	92.17	101.26	9.9

ที่มา : สำนักงานเศรษฐกิจการเกษตรที่ 10