



# รายงานภาวะเศรษฐกิจการเกษตรจังหวัดเพชรบุรี

ภาวะเศรษฐกิจการเกษตรจังหวัดเพชรบุรี ปี 2564 และแนวโน้ม ปี 2565

## ROAE Outlook

ภาวะเศรษฐกิจการเกษตร

หน้า

1. ภาพรวมเศรษฐกิจจังหวัดเพชรบุรี.....	2
2. ปัจจัยที่เกี่ยวข้องกับการผลิตภาคเกษตร	
2.1 ราคาน้ำมัน.....	2
2.2 สถานการณ์น้ำ.....	3
2.3 สถานการณ์ภัยพิบัติด้านการเกษตร.....	3
2.4 สถานการณ์การแพร่ระบาดของโรคโควิด - 19.....	3
3. เครื่องชี้ทางด้านเศรษฐกิจการเกษตร.....	4
4. ภาวะเศรษฐกิจการเกษตร ปี 2564.....	4
4.1 สาขาพืช.....	5
4.2 สาขาปศุสัตว์.....	6
4.3 สาขาประมง.....	8
4.4 สาขาบริการทางการเกษตร.....	9
4.5 สาขาป่าไม้.....	9
5. แนวโน้มเศรษฐกิจการเกษตร ปี 2565.....	10
ตารางที่ 1 อัตราการเปลี่ยนแปลงของผลิตภัณฑ์มวลรวมภาคเกษตรจังหวัดเพชรบุรี.....	10
ตารางที่ 2 ผลผลิตสินค้าเกษตรที่สำคัญ (ปีปฏิทิน).....	11
ตารางที่ 3 ราคาที่เกษตรกรขายได้ของสินค้าเกษตรที่สำคัญ.....	11

ภาวะเศรษฐกิจการเกษตรจังหวัดเพชรบุรี ปี 2564 ภาคเกษตรขยายตัวร้อยละ 1.1 เมื่อเทียบกับปี 2563 โดยสาขาพืช ขยายตัวร้อยละ 1.2 สาขาปศุสัตว์ ขยายตัวร้อยละ 1.2 สาขาประมง หดตัวร้อยละ 1.8 สาขาการบริการทางการเกษตร ขยายตัวร้อยละ 1.1 และสาขาป่าไม้ ขยายตัวร้อยละ 1.0

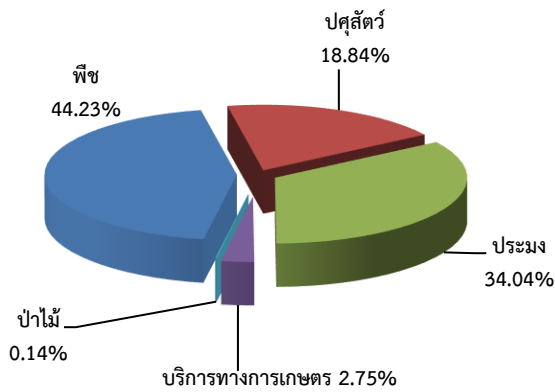
โดยสาขาพืช ขยายตัวเนื่องจากภาพรวมปริมาณน้ำเพียงพอต่อการเจริญเติบโตของพืช ประกอบกับสภาพอากาศที่เหมาะสม ทำให้ผลผลิตต่อไร่เพิ่มขึ้น สาขาปศุสัตว์ ขยายตัวเนื่องจากมีการขยายการเลี้ยงปศุสัตว์ เพื่อรองรับกับความต้องการของตลาดที่เพิ่มขึ้น ประกอบกับมีการเฝ้าระวังควบคุมโรคระบาดในสัตว์อย่างเข้มงวด สาขาประมง หดตัวเนื่องจากเกษตรกรมีการปรับลดจำนวนลูกพันธุ์และชะลอการลงลูกกุ้ง ประกอบกับมีการเกิดโรคกุ้งทำให้ผลผลิตลดลง

แนวโน้มเศรษฐกิจการเกษตร ปี 2565 คาดว่าภาคเกษตรขยายตัวอยู่ในช่วงร้อยละ 1.5 - 2.5 โดยสาขาพืชอยู่ในช่วงร้อยละ 1.8 - 2.8 สาขาปศุสัตว์อยู่ในช่วงร้อยละ 0.9 - 1.9 สาขาประมงอยู่ในช่วงร้อยละ 0.4 - 1.4 สาขาบริการทางการเกษตรอยู่ในช่วงร้อยละ 0.7 - 1.7 และสาขาป่าไม้อยู่ในช่วงร้อยละ 1.2 - 2.2 โดยมีปัจจัยสนับสนุนการดำเนินนโยบายด้านการเกษตรอย่างต่อเนื่อง และสอดคล้องกับความต้องการของตลาด ปริมาณน้ำที่เพียงพอต่อการเพาะปลูก อย่างไรก็ตาม ยังมีปัจจัยเสี่ยงจากความแปรปรวนของสภาพอากาศ สถานการณ์การแพร่ระบาดของโรคโควิด - 19 รอบใหม่ที่แพร่กระจายมากกว่าเดิม รวมทั้งเศรษฐกิจโลกที่ยังฟื้นตัวได้ช้า ส่งผลต่อการชะลอตัวของตลาดส่งออก จึงต้องบริหารจัดการผลผลิตให้สอดคล้องกับความต้องการของตลาด รวมทั้งการเพิ่มช่องทางการตลาดทั้ง Online และ Offline เพื่อให้ผู้บริโภคเข้าถึงสินค้าได้สะดวกรวดเร็วยิ่งขึ้น

## 1. ภาพรวมเศรษฐกิจของจังหวัดเพชรบุรี

ผลิตภัณฑ์มวลรวมจังหวัด ณ ราคาประจำปี ของจังหวัดเพชรบุรี ปี 2562 มีมูลค่า 74,884 ล้านบาท ประกอบด้วยภาคเกษตรมูลค่า 9,736 ล้านบาท และนอกภาคเกษตรมูลค่า 65,148 ล้านบาท โดยภาคเกษตรมีสาขาเกษตรกรรม การป่าไม้ และการประมง เป็นสาขาการผลิตหลักในการขับเคลื่อนเศรษฐกิจของจังหวัด คิดเป็นสัดส่วนร้อยละ 13.0 ส่วนนอกภาคเกษตรมีสาขาอุตสาหกรรม และสาขาบริการและการท่องเที่ยวเป็นสาขาหลักของภาคนอกการเกษตร ซึ่งสาขาบริการและการท่องเที่ยวมีส่วนร้อยละ 70.52 และสาขาอุตสาหกรรมมีส่วนร้อยละ 29.48

สัดส่วนมูลค่าผลิตภัณฑ์จังหวัด ภาคเกษตร ปี 2562



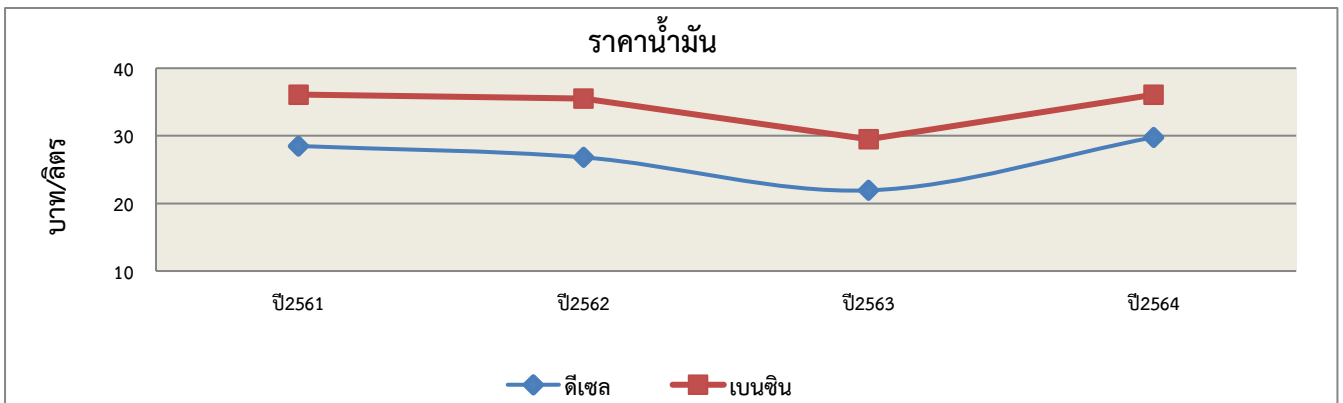
ที่มา : สำนักงานสภาพัฒนาการเศรษฐกิจและสังคมแห่งชาติ

โครงสร้างการผลิตภาคเกษตรของจังหวัดเพชรบุรี ปี 2562 ประกอบด้วย 5 สาขาดังนี้ สาขาพืชมีส่วนร้อยละ 44.23 สาขาปศุสัตว์มีส่วนร้อยละ 18.84 สาขาประมงมีส่วนร้อยละ 34.04 สาขาบริการทางการเกษตรมีส่วนร้อยละ 2.75 และสาขาป่าไม้มีส่วนร้อยละ 0.14 โดยมีสินค้าหลักในการขับเคลื่อนเศรษฐกิจ ได้แก่ มะนาว สับปะรดโรงงาน ข้าว โคน้ำ สุก รสไก่ เนื้อ ไก่ไข่ และกุ้งขาวแวนนาไม ซึ่งมีความสำคัญต่อการเจริญเติบโตทางด้านการผลิตภาคเกษตรของจังหวัดเป็นอย่างมาก ดังนั้น จึงควรให้ความสำคัญกับภาคการเกษตร โดยเฉพาะกลุ่มสินค้าข้าว พืชไร่ พืชสวน ปศุสัตว์ และประมง ตั้งแต่ต้นน้ำ กลางน้ำ ปลายน้ำ เพื่อพัฒนาอย่างครบวงจรและเพิ่มขีดความสามารถในการแข่งขัน นอกจากนี้ นโยบายทางด้านเกษตรอื่น ๆ อาทิ นโยบายการประกันราคาสินค้าเกษตรยังเป็นส่วนสำคัญที่ส่งผลต่อการเจริญเติบโตทางเศรษฐกิจของจังหวัด

## 2. ปัจจัยที่เกี่ยวข้องกับการผลิตภาคเกษตร

### 2.1 ราคาน้ำมัน (เบนซิน และดีเซล)

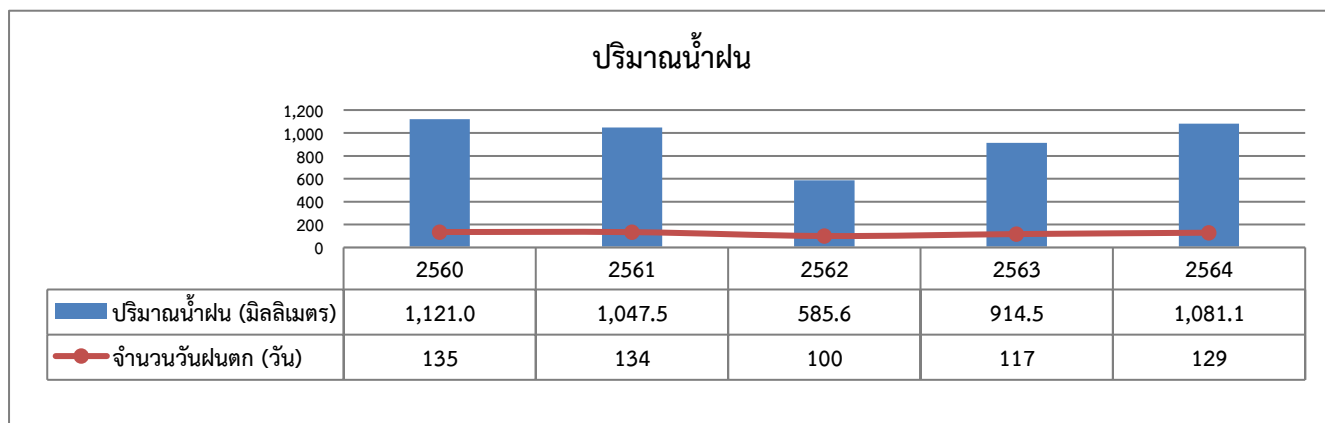
ในปี 2564 น้ำมันเบนซินราคาเฉลี่ยลิตรละ 36.09 บาท เพิ่มขึ้นจากปีที่ผ่านมาซึ่งมีราคาเฉลี่ยลิตรละ 29.49 บาท หรือเพิ่มขึ้นร้อยละ 22.38 ขณะที่น้ำมันดีเซลเฉลี่ยลิตรละ 29.78 บาท เพิ่มขึ้นจากปีที่ผ่านมาซึ่งมีราคาเฉลี่ยลิตรละ 21.93 บาท หรือเพิ่มขึ้นร้อยละ 35.80 เนื่องจากความต้องการใช้น้ำมันเพิ่มขึ้นหลังสถานการณ์การแพร่ระบาดของโรคโควิด - 19 คลี่คลาย ประกอบกับวิกฤติการณ์ขาดแคลนถ่านหินและก๊าซธรรมชาติ ทำให้โรงงานไฟฟ้าหลายแห่งปรับเปลี่ยนมาใช้ น้ำมันเชื้อเพลิงเพื่อผลิตไฟฟ้าทดแทน จึงทำให้ราคาน้ำมันดิบโลกพุ่งสูงขึ้น



ที่มา: [https://www.pttor.com/th/oil\\_price](https://www.pttor.com/th/oil_price)

## 2.2 สถานการณ์น้ำ

ปี 2564 จำนวนวันฝนตกในพื้นที่จังหวัดเพชรบุรีเฉลี่ย 129 วัน ปริมาณน้ำฝน 1,081.1 มิลลิเมตร โดยจากปีที่ผ่านมา มีจำนวนวันฝนตกเฉลี่ย 117 วัน ปริมาณน้ำฝน 914.5 มิลลิเมตร ซึ่งปริมาณน้ำฝนเพิ่มขึ้นร้อยละ 18.23 จากปีที่ผ่านมา ทั้งนี้ต้องมีการบริหารจัดการน้ำ และการวางแผนการใช้น้ำสำหรับเพาะปลูกพืชในบางอำเภอของจังหวัดเพชรบุรี รวมทั้งการวางแผนการผลิตที่เหมาะสมกับสภาพอากาศ



ที่มา : กรมอุตุนิยมวิทยา

## 2.3 สถานการณ์ภัยพิบัติด้านการเกษตร

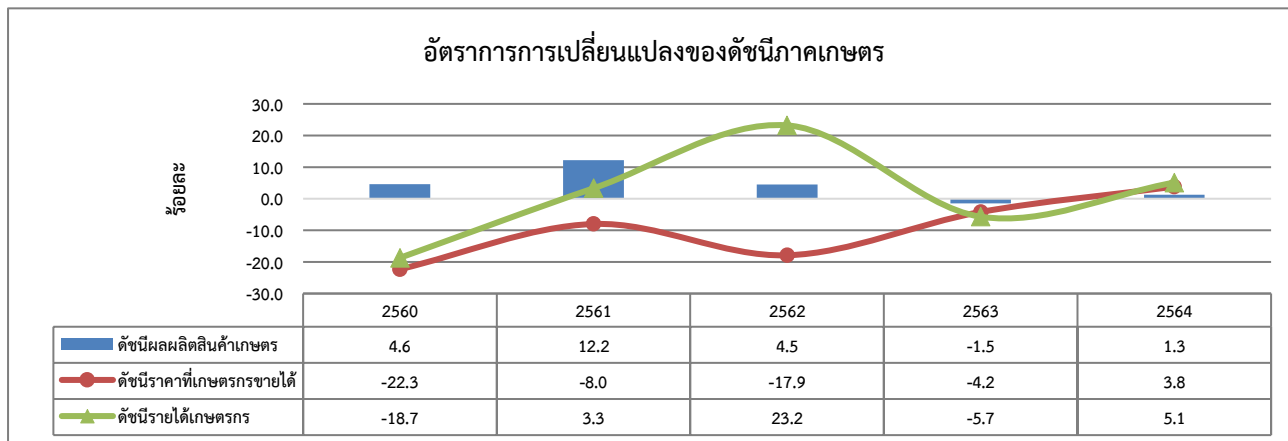
ปี 2564 ภาคเกษตรของจังหวัดเพชรบุรี ไม่พบการระบาดของโรคพืชที่รุนแรง สำหรับด้านปศุสัตว์ พบสัตว์ชนิดโคป่วยหรือตายด้วยโรคล้มปัสกิน (Lumpy skin disease) โรคปากเท้าเปื่อย (FMD) โดยทางสำนักงานปศุสัตว์จังหวัดได้ออกมาตรการป้องกันและรับมือ รวมทั้งเฝ้าระวังโรคล้มปัสกิน โรคปากเท้าเปื่อย และโรคอหิวาต์แอฟริกาในสุกร (African Swine Fever: ASF) อย่างเข้มงวดสามารถควบคุมสถานการณ์ได้

## 2.4 สถานการณ์การแพร่ระบาดของโรคโควิด - 19

สถานการณ์การแพร่ระบาดของโรคโควิด - 19 ระลอกสามในครั้ง นี้ ถือว่ารุนแรงและยืดเยื้อต่อเศรษฐกิจไทย ส่งผลกระทบต่อการกระจายสินค้าเกษตรในบางพื้นที่ ประกอบกับกิจกรรมการผลิตของโรงงานแปรรูปบางแห่งต้องหยุดชะงักลง ทำให้ความต้องการสินค้าเกษตรบางชนิดชะลอตัวลง นอกจากนี้ภาคเกษตรยังเป็นภาคสำคัญที่รองรับการย้ายถิ่นใน ช่วงสถานการณ์การแพร่ระบาดของโรคโควิด - 19 ซึ่งส่วนใหญ่เป็นแรงงานเมือง มีความรู้และเทคโนโลยี จึงถือเป็นการสร้างโอกาสการเปลี่ยนแปลงในภาคเกษตรและเร่งกระจายความเจริญไปสู่ภูมิภาคให้เกิดขึ้นจริงได้ เพราะกลุ่มแรงงานคืนถิ่นรุ่นใหม่กลุ่มนี้จะเป็นกำลังสำคัญทั้งการสร้างมูลค่าใหม่ทางการเกษตร (มูลค่าเพิ่มจากการแปรรูปเกษตรอย่างง่าย) รวมทั้งพัฒนาการท่องเที่ยวเชิงเกษตรและสุขภาพ อย่างไรก็ตาม แรงงานย้ายถิ่นภาคเกษตรอาจเป็นกลุ่มรายได้น้อย ลูกจ้างรายวัน ทำงานในภาคบริการ โรงแรม และภัตตาคาร และการตัดสินใจกลับภูมิลำเนาเพื่อความอยู่รอดบางกลุ่มจึงอาจต้องการมีทักษะการให้ความรู้การฝึกอบรม และช่องทางการขายทั้งออฟไลน์และออนไลน์ รวมทั้งพัฒนาและแชร์ข้อมูลเทคโนโลยีดิจิทัลใหม่ ๆ ระหว่างกันเพื่อช่วยวางแผนพัฒนาภาคเกษตรในทุกมิติ

### 3. เครื่องชี้ทางด้านเศรษฐกิจการเกษตร

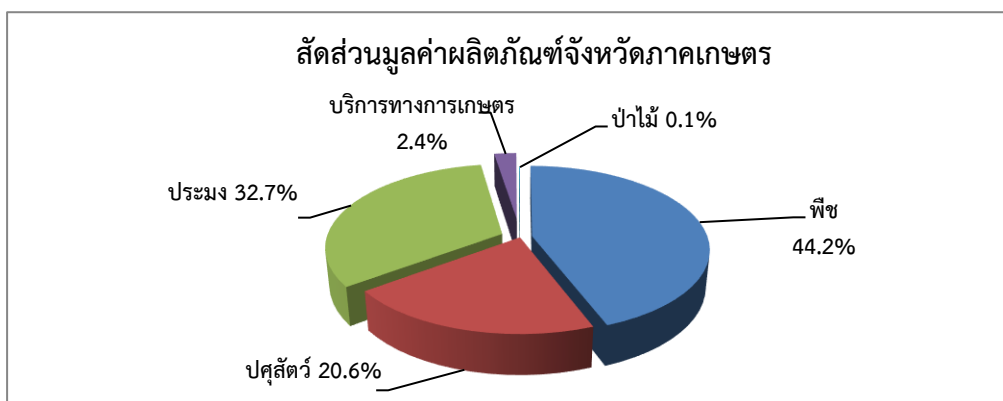
อัตราการเปลี่ยนแปลงของดัชนีผลผลิตสินค้าเกษตรของจังหวัดเพชรบุรีในปี 2564 ขยายตัวร้อยละ 1.3 จากการขยายตัวของสาขาพืช และสาขาปศุสัตว์ โดยสินค้าที่มีปริมาณเพิ่มขึ้น ได้แก่ มะนาว สับปะรดโรงงาน โคนือ ไข่ไก่ ขณะที่ดัชนีราคาที่เกษตรกรขายได้ขยายตัวร้อยละ 3.8 ส่งผลให้ดัชนีรายได้เกษตรกรขยายตัวร้อยละ 5.1 เมื่อเทียบกับปีที่ผ่านมา



ที่มา : จากการคำนวณ

### 4. ภาวะเศรษฐกิจการเกษตร ปี 2564

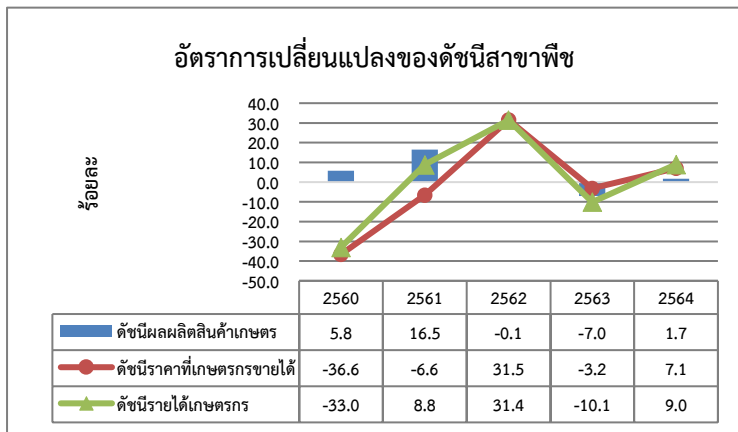
โครงสร้างภาคเกษตรที่สำคัญ ปี 2564 ประกอบด้วย 5 สาขา โดยสาขาพืชมีสัดส่วนมากที่สุดร้อยละ 44.2 ของผลิตภัณฑ์มวลรวมภาคเกษตรของจังหวัด รองลงมา ได้แก่ สาขาประมง สาขาปศุสัตว์ สาขาบริการทางการเกษตร และสาขาป่านไม้ มีสัดส่วนร้อยละ 32.7 20.6 2.4 และ 0.1 ตามลำดับ จากสถานการณ์ที่มีผลต่อปริมาณการผลิตสินค้าเกษตรซึ่งเป็นเครื่องชี้วัดการเติบโตของภาคเกษตรจากสาขาที่สำคัญ ได้แก่ สาขาพืช สาขาปศุสัตว์ และสาขาประมง จะเห็นว่า ภาคการเกษตรของจังหวัด เพชรบุรีมีบทบาทสำคัญในการผลักดันการเติบโตทางเศรษฐกิจของจังหวัด โดยผลผลิตการเกษตรทั้ง 3 สาขา นอกจากจะผลิตเพื่อบริโภคภายในประเทศแล้วยังเป็นสินค้าเศรษฐกิจที่สร้างรายได้ระดับประเทศอีกด้วย



ที่มา : จากการคำนวณ

การประมาณการภาวะเศรษฐกิจการเกษตรจังหวัดเพชรบุรี ได้พิจารณาจากปัจจัยต่างๆ ที่เกี่ยวข้องกับการผลิตภาคเกษตรดังกล่าวข้างต้น อาทิ การเพิ่มขึ้น/ลดลงของผลผลิตสินค้าเกษตร ปริมาณน้ำต้นทุนที่ใช้ในการเกษตร ปริมาณน้ำฝน สภาพอากาศที่มีความเหมาะสมในแต่ละช่วงของการเจริญเติบโตของพืช ส่งผลให้ภาวะเศรษฐกิจการเกษตรของจังหวัดเพชรบุรี ในปี 2564 ขยายตัวร้อยละ 1.1 เมื่อเทียบกับปี 2563 โดยสาขาที่ขยายตัว ได้แก่ สาขาพืช ขยายตัวร้อยละ 1.2 สาขาปศุสัตว์ ขยายตัวร้อยละ 1.2 สาขาบริการทางการเกษตร ขยายตัวร้อยละ 1.1 สาขาป่านไม้ ขยายตัวร้อยละ 1.0 ส่วนสาขาที่หดตัว ได้แก่ สาขาประมง หดตัวร้อยละ 1.8

#### 4.1 สาขาพืช



จากกราฟของอัตราการเปลี่ยนแปลงของดัชนีสาขาพืชจะเห็นว่า ดัชนีผลผลิตสินค้าเกษตร ปี 2564 ขยายตัวร้อยละ 1.7 เมื่อเทียบกับปีที่ผ่านมา จากผลผลิตของ มะนาว สับปะรดโรงงาน ที่เพิ่มขึ้น ขณะที่ดัชนีราคาที่เกษตรกรขายได้ ขยายตัวร้อยละ 7.1 ส่งผลให้ดัชนีรายได้เกษตรกร ขยายตัวร้อยละ 9.0

ที่มา : จากการคำนวณ

ภาวะการผลิตสาขาพืช ปี 2564 ขยายตัวร้อยละ 1.2 เมื่อเทียบกับปี 2563 จากผลผลิตที่เพิ่มขึ้นของ มะนาว สับปะรดโรงงาน เนื่องจากฝนตกชุกตั้งแต่ช่วงปลายปี 2563 ยาวมาจนถึงปี 2564 ทำให้ต้นมะนาวได้รับน้ำที่เพียงพอต่อการเจริญเติบโต สภาพอากาศเอื้ออำนวยต่อการติดดอกออกผลของมะนาว ประกอบกับราคามะนาวและสับปะรดโรงงานในปีที่ผ่านมาอยู่ในเกณฑ์ดี จูงใจให้เกษตรกรดูแลรักษา

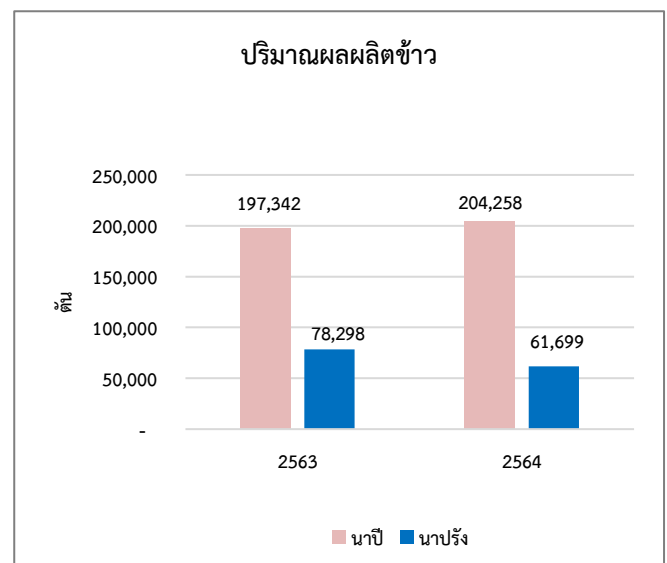
#### ❖ ข้าวรวม

##### ภาวะการผลิต

ปี 2564 ผลผลิตข้าวรวม 265,957 ตัน โดยเป็นข้าวนาปี 204,258 ตัน และข้าวนาปรัง 61,699 ตัน ลดลงจากปีที่ผ่านมาซึ่งผลิตได้ 275,640 ตัน หรือลดลงร้อยละ 3.5 เนื่องจากข้าวนาปรังลดลงจากปริมาณน้ำในแม่น้ำไม่เพียงพอต่อการสนับสนุนพื้นที่การเกษตร ภาครัฐจึงขอความร่วมมืองดการปลูกข้าวนาปรัง ส่งผลให้ผลผลิตลดลง

##### ระดับราคา

ในปี 2564 ราคาข้าวเปลือกที่เกษตรกรขายได้ ณ ความชื้น 15% โดยข้าวนาปีราคาเฉลี่ยตันละ 8,371.0 บาท ลดลงจากปีที่ผ่านมาร้อยละ 2.9 ส่วนข้าวนาปรังราคาเฉลี่ยตันละ 8,571.1 บาท ลดลงร้อยละ 8.1 เนื่องจากราคาข้าวของไทยสูงกว่าประเทศอื่น ส่งผลต่อการแข่งขันในการส่งออกและกระทบต่อวงจรข้าวในประเทศ



ที่มา : ศูนย์สารสนเทศการเกษตร สำนักงานเศรษฐกิจการเกษตร  
หมายเหตุ : ปี 2564 ข้อมูลพยากรณ์ ณ ตุลาคม 2564

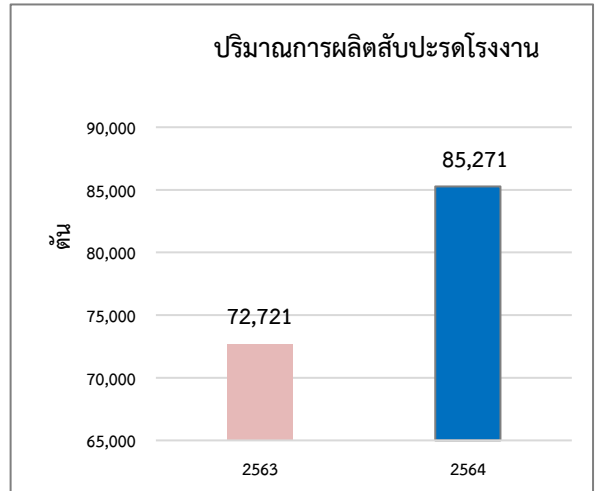
❖ **สับปะรดโรงงาน**

**ภาวะการผลิต**

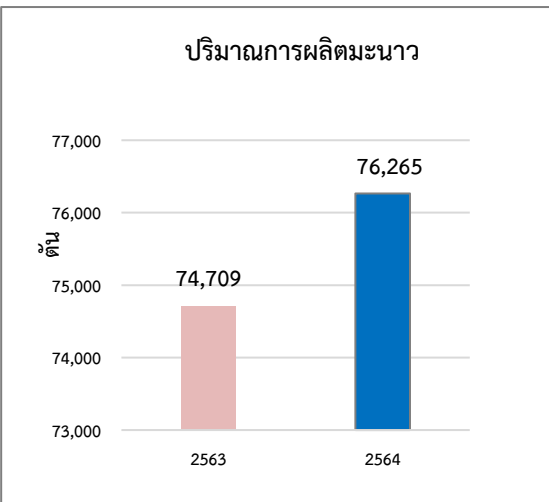
ปี 2564 มีปริมาณผลผลิตสับปะรดโรงงาน 85,271 ตัน เพิ่มขึ้นจากปีที่ผ่านมาซึ่งมีผลผลิต 72,721 ตัน หรือเพิ่มขึ้นร้อยละ 17.3 เนื่องจากราคาในปีที่ผ่านมาอยู่ในเกณฑ์เกษตรกรจึงมีการบำรุงรักษาต้นสับปะรดโรงงานดี และตั้งใจให้เกษตรกรขยายพื้นที่ปลูกสับปะรดโรงงานในพื้นที่ที่เคยปล่อยว่างในช่วงที่ผ่านมา ส่งผลให้ผลผลิตและผลผลิตต่อไร่เพิ่มขึ้น

**ระดับราคา**

ราคาสับปะรดโรงงานในปี 2564 เฉลี่ย 5.3 บาท/กก. ลดลงจากปีที่ผ่านมาที่มีราคาเฉลี่ย 10.9 บาท/กก. หรือลดลงร้อยละ 51.4 เนื่องจากสถานการณ์การระบาดของโรคติดเชื้อโควิด - 19 ทำให้โรงงานแปรรูปสับปะรดโรงงานในแหล่งผลิตที่สำคัญขาดแคลนแรงงานจำเป็นต้องชะลอการผลิต จึงลดการรับซื้อสับปะรดโรงงานจากเกษตรกร ทำให้ราคาสับปะรดโรงงานภายในประเทศปรับตัวลดลง



ที่มา : ศูนย์สารสนเทศการเกษตร สำนักงานเศรษฐกิจการเกษตร  
หมายเหตุ : ปี 2564 ข้อมูลพยากรณ์ ณ ตุลาคม 2564



ที่มา : ศูนย์สารสนเทศการเกษตร สำนักงานเศรษฐกิจการเกษตร  
หมายเหตุ : ปี 2564 ข้อมูลประมาณการโดยสำนักงานเศรษฐกิจการเกษตรที่ 10 จังหวัดราชบุรี

❖ **มะนาว**

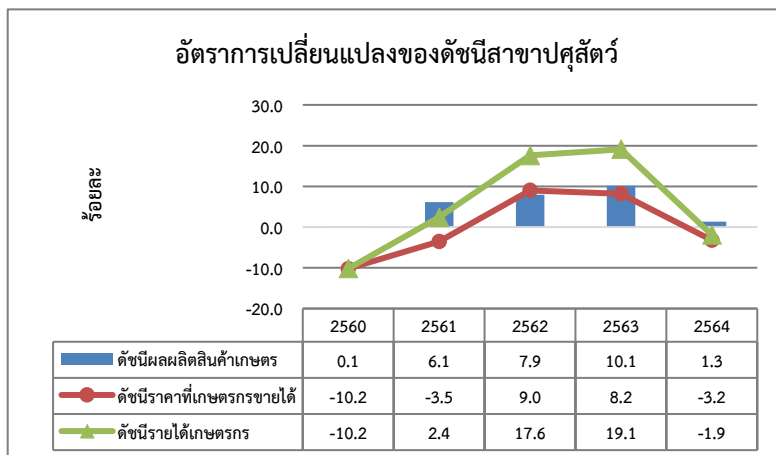
**ภาวะการผลิต**

ปี 2564 มีปริมาณผลผลิตมะนาว 76,265 ตัน เพิ่มขึ้นจากปีที่ผ่านมาซึ่งมีผลผลิต 74,709 ตัน หรือเพิ่มขึ้นร้อยละ 2.1 เนื่องจากปริมาณน้ำฝนที่เพียงพอต่อการเจริญเติบโต และสภาพอากาศที่เอื้ออำนวยต่อการติดดอกออกผล ส่งผลให้มะนาวมีผลผลิตออกสู่ตลาดมากขึ้น

**ระดับราคา**

ราคามะนาวที่เกษตรกรขายได้ ปี 2564 มีราคาเฉลี่ย 35.9 บาท/กก. เพิ่มขึ้นจากปีที่ผ่านมาซึ่งมีราคาเฉลี่ย 35.0 บาท/กก. หรือเพิ่มขึ้นร้อยละ 2.6 เนื่องจากทางจังหวัดมีการประชาสัมพันธ์สร้างการรับรู้ เชิญชวนให้บริโภคมะนาวและเพิ่มช่องทางซื้อขาย ผ่านช่องทาง Online เพื่อกระตุ้นการบริโภคมะนาว ในช่วงที่มะนาวล้นตลาดและเกิดสถานการณ์การระบาดของโรคโควิด-19

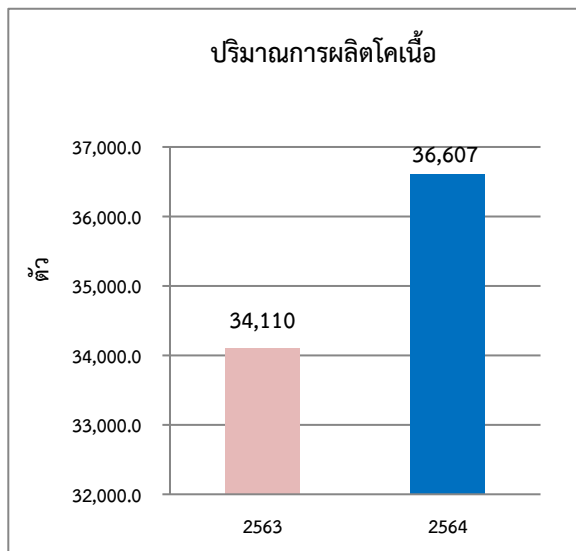
4.2 สาขาปศุสัตว์



จากกราฟของอัตราการเปลี่ยนแปลงของดัชนีผลผลิตสาขาปศุสัตว์ ปี 2564 ขยายตัวร้อยละ 1.3 เมื่อเทียบกับปีที่ผ่านมา จากปริมาณผลผลิตโคเนื้อออกสู่ตลาดเพิ่มขึ้น ส่วนดัชนีราคาเกษตรกรขายได้ หดตัวร้อยละ 3.2 จากราคาโคเนื้อและไก่เนื้อที่ลดลง ส่งผลให้ดัชนีรายได้เกษตรกรหดตัวร้อยละ 1.9

ที่มา : จากการคำนวณ

ภาวะการผลิตสาขาปศุสัตว์ ปี 2564 ขยายตัวร้อยละ 1.2 เมื่อเทียบกับช่วงเดียวกันของปีที่ผ่านมา พบสัตว์ชนิดโคป่วยหรือตายด้วยโรคล้มปัสกิน (Lumpy skin disease) โรคปากเท้าเปื่อย (FMD) โดยทางสำนักงานปศุสัตว์จังหวัดได้ออกมาตรการป้องกันและรับมือ รวมทั้งเฝ้าระวังโรคล้มปัสกิน โรคปากเท้าเปื่อย และโรคอหิวาต์แอฟริกาในสุกร (African Swine Fever: ASF) อย่างเข้มงวด สามารถควบคุมสถานการณ์ได้เป็นอย่างดี ส่งผลให้ปริมาณผลผลิตออกสู่ตลาดเพิ่มขึ้นเมื่อเทียบกับปีที่ผ่านมา



ที่มา : จากการคำนวณ

#### ❖ โคเนื้อ

##### ภาวะการผลิต

สถานการณ์การผลิตโคเนื้อในปี 2564 มีปริมาณการผลิตโคเนื้อมีชีวิต 36,607 ตัว เพิ่มขึ้นจากปีที่ผ่านมาที่มีปริมาณการผลิตโคเนื้อมีชีวิต 34,110 ตัว หรือเพิ่มขึ้นร้อยละ 7.3 เนื่องจากภาครัฐมีโครงการส่งเสริมการเลี้ยงโคให้กับเกษตรกร และสนับสนุนวัคซีน ยารักษาโรค ประกอบกับหน่วยงานปศุสัตว์ในพื้นที่ที่มีการควบคุมการเคลื่อนย้ายและเฝ้าระวังอย่างใกล้ชิด ส่งผลให้ปริมาณการผลิตเพิ่มขึ้น

##### ระดับราคา

ในปี 2564 ราคาโคเนื้อที่เกษตรกรขายได้เฉลี่ย 103.4 บาท/กก. เพิ่มขึ้นจากปีที่ผ่านมาที่มีราคาเฉลี่ย 98.6 บาท/กก. หรือเพิ่มขึ้นร้อยละ 4.9 เนื่องจากปริมาณความต้องการบริโภคเนื้อโคในประเทศและการส่งออกสู่ตลาดต่างประเทศ โดยเฉพาะประเทศจีนและเวียดนามที่มีความต้องการทั้งเนื้อโคและโคมีชีวิตเพิ่มขึ้น ส่งผลให้ราคาโคเนื้อปรับตัวสูงขึ้น

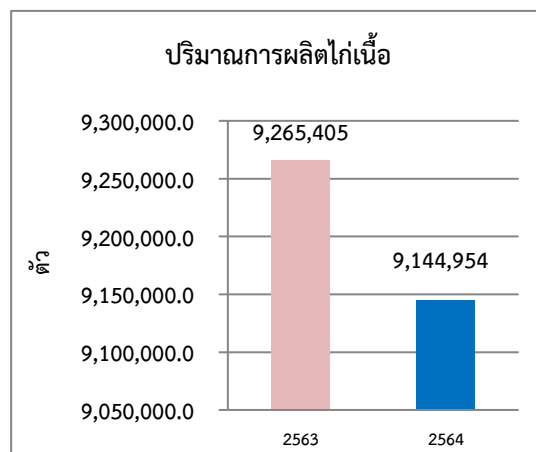
#### ❖ ไก่เนื้อ

##### ภาวะการผลิต

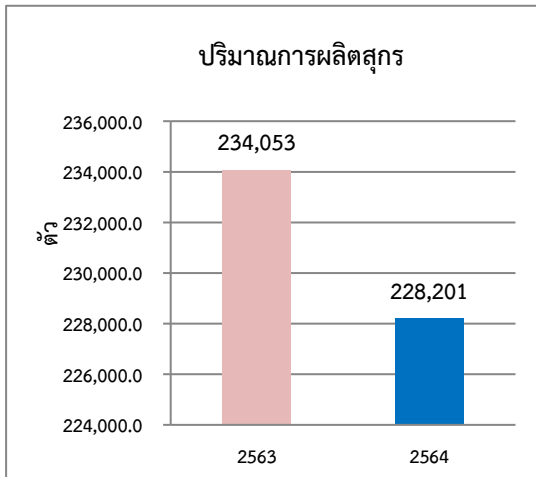
สถานการณ์การผลิตไก่เนื้อ ปี 2564 มีปริมาณการผลิต 9,144,954 ตัว ลดลงจากปีที่ผ่านมาที่มีปริมาณการผลิต 9,265,405 ตัว หรือลดลงร้อยละ 1.3 เนื่องจากเกษตรกรลดรอบการผลิต และความต้องการบริโภคเนื้อไก่ลดลงจากสถานการณ์แพร่ระบาดของโรคโควิด - 19

##### ระดับราคา

ในปี 2564 ราคาไก่เนื้อที่เกษตรกรขายได้เฉลี่ย 32.2 บาท/กก. ลดลงจากปีที่ผ่านมาที่มีราคาเฉลี่ย 32.7 บาท/กก. หรือลดลงร้อยละ 1.5 เนื่องจากภาพรวมระดับประเทศมีปริมาณไก่เนื้อและชิ้นส่วนต่างๆ ของไก่เนื้อออกสู่ตลาดมากขึ้น ส่งผลให้ราคาไก่เนื้อลดลง



ที่มา : จากการคำนวณ



ที่มา : จากการคำนวณ

#### ❖ สุกร

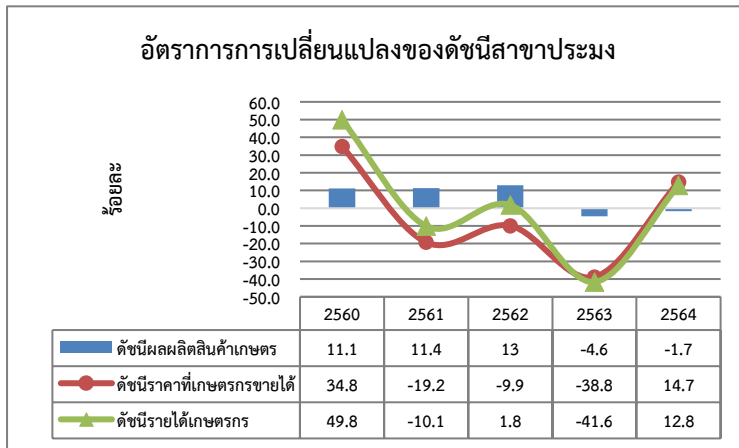
##### ภาวะการผลิต

สถานการณ์การผลิตสุกร ปี 2564 มีปริมาณการผลิตสุกรมีชีวิต 228,201 ตัว ลดลงจากปีที่ผ่านมาที่มีปริมาณการผลิตสุกรมีชีวิต 234,053 ตัว หรือลดลงร้อยละ 2.5 เนื่องจากเกิดโรคพอร์คไอร่าเอสในสุกร ในบางพื้นที่ของจังหวัด ทำให้อัตราการตายของสุกรเพิ่มขึ้น ทำให้ปริมาณการผลิตสุกรในภาพรวมลดลง

##### ระดับราคา

ในปี 2564 ราคาสุกรน้ำหนัก 100 กก.ขึ้นไปที่เกษตรกรขายได้เฉลี่ยอยู่ที่ 68.0 บาท/กก. เพิ่มขึ้นจากปีที่ผ่านมาที่มีราคาเฉลี่ย 67.6 บาท/กก. หรือเพิ่มขึ้นร้อยละ 0.6 เนื่องจากปริมาณการผลิตออกสู่ตลาดลดลง ประกอบกับต้นทุนการจัดการฟาร์มสูงขึ้นจากราคาวัตถุดิบอาหารสัตว์ที่เพิ่มขึ้น และการใช้ระบบ Biosecurity เพื่อ ป้องกันโรคอย่างเข้มงวด ส่งผลให้ราคาเพิ่มขึ้น

### 4.3 สาขาประมง



จากกราฟของอัตราการเปลี่ยนแปลงของดัชนีผลผลิตสาขาประมง ปี 2564 ดัชนีผลผลิตหดตัวร้อยละ 1.7 เมื่อเทียบกับปีที่ผ่านมา โดยกุ้งขาวแวนนาไมมีปริมาณลดลง เกษตรกรลดจำนวนการเลี้ยงกุ้งขาวลง เนื่องจากมีโรคระบาด และราคามีแนวโน้มลดลง ส่วนดัชนีราคา ขยายตัวร้อยละ 14.7 ส่งผลให้ดัชนีรายได้เกษตรกร ขยายตัวร้อยละ 12.8

ที่มา : จากการคำนวณ

ภาวะการผลิตสาขาประมง ปี 2564 หดตัวร้อยละ 1.8 เมื่อเทียบกับปีที่ผ่านมา เนื่องจากสถานการณ์การแพร่ระบาดของโรคโควิด - 19 ทำให้จำหน่ายกุ้งได้น้อยลง เกษตรกรจึงปรับลดพื้นที่การเลี้ยงและปล่อยลูกกุ้งน้อยลง เพื่อประเมินสถานการณ์

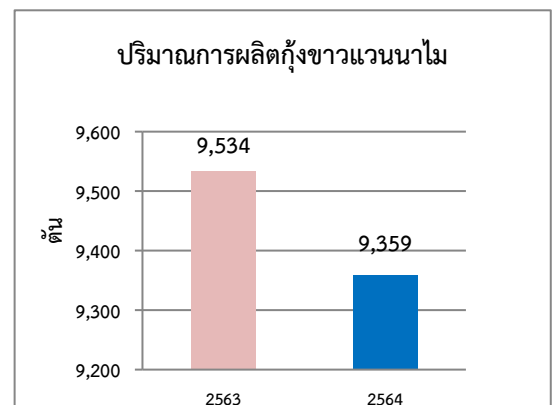
#### ❖ กุ้งขาวแวนนาไม

##### ภาวะการผลิต

ภาวะการผลิตกุ้งขาวแวนนาไม ปี 2564 มีปริมาณ 9,359 ตัน ลดลงจากปีที่ผ่านมาซึ่งผลิตได้ 9,534 ตัน หรือลดลงร้อยละ 1.8 เนื่องจากผลกระทบจากสถานการณ์การแพร่ระบาดของโรคโควิด - 19 ส่งผลให้เกษตรกรปรับลดพื้นที่การเลี้ยง ปรับลดจำนวนลูกพันธุ์ และชะลอการลงลูกกุ้ง ประกอบกับบางพื้นที่ที่มีการระบาดของโรคช้ำขาวทำให้ผลผลิตออกสู่ตลาดลดลง

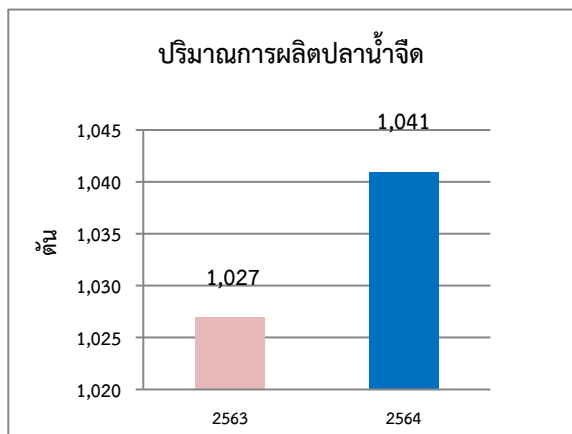
##### ระดับราคา

ราคากุ้งขาวที่เกษตรกรขายได้ปี 2564 เฉลี่ยอยู่ที่ 94.6 บาท/กก. เพิ่มขึ้นจากปีที่ผ่านมาที่เฉลี่ยอยู่ที่ 81.7 บาท/กก. หรือเพิ่มขึ้นร้อยละ 15.8 เนื่องจากปริมาณผลผลิตออกสู่ตลาดน้อยลง ขณะที่ความต้องการบริโภคมากขึ้น



ที่มา : ศูนย์สารสนเทศการเกษตร สำนักงานเศรษฐกิจการเกษตร  
หมายเหตุ : ปี 2564 ข้อมูลพยากรณ์ ณ พฤศจิกายน 2564





ที่มา : ศูนย์สารสนเทศการเกษตร สำนักงานเศรษฐกิจการเกษตร  
หมายเหตุ : ปี 2564 ข้อมูลพยากรณ์ ณ พฤศจิกายน 2564

#### ❖ ปลาน้ำจืด

##### ภาวะการผลิต

ภาวะการผลิตปลาน้ำจืด ปี 2564 มีปริมาณการผลิต 1,041 ตัน เพิ่มขึ้นจากปีที่ผ่านมาซึ่งผลิตได้ 1,027 ตัน หรือเพิ่มขึ้นร้อยละ 1.4 เนื่องจากความต้องการของผู้บริโภคมากขึ้น ประกอบกับปริมาณและคุณภาพน้ำเหมาะสมต่อการเลี้ยงปลา

##### ระดับราคา

ราคาปลาน้ำจืดที่เกษตรกรขายได้ ปี 2564 เฉลี่ยอยู่ที่ 43.2 บาท/กก. ลดลงจากปีที่ผ่านมาที่เฉลี่ยอยู่ที่ 44.7 บาท/กก. หรือลดลงร้อยละ 3.4 เนื่องจากปริมาณผลผลิตที่ออกสู่ตลาดมากขึ้นทำให้ราคาปรับตัวลดลง



#### 4.4 สาขาบริการทางการเกษตร

ในปี 2564 สาขาบริการทางการเกษตรขยายตัวร้อยละ 1.1 เนื่องจากพื้นที่เพาะปลูกข้าวนาปี และสับปรดโรงงานเพิ่มขึ้น จากปริมาณน้ำที่เพียงพอและสภาพอากาศเหมาะสมต่อการเพาะปลูก ประกอบกับราคาในปีที่ผ่านมาอยู่ในเกณฑ์ดี จึงให้เกษตรกรขยายพื้นที่เพาะปลูกจากที่เคยปล่อยรกร้าง ส่งผลให้การใช้บริการรถเตรียมดินและเก็บเกี่ยวเพิ่มขึ้น



#### 4.5 สาขาป่าไม้

ในปี 2564 สาขาป่าไม้มีอัตราการขยายตัวร้อยละ 1.0 จากการตัดโค่นไม้ยางพาราที่มีอายุมาก รวมทั้งการปลูกและตัดไม้เศรษฐกิจขายมากขึ้น จึงส่งผลให้สาขาป่าไม้ขยายตัวเพิ่มขึ้น

## 5. แนวโน้มเศรษฐกิจการเกษตรปี 2565

สำหรับภาวะเศรษฐกิจการเกษตรจังหวัดเพชรบุรี ปี 2565 สำนักงานเศรษฐกิจการเกษตรที่ 10 จังหวัดราชบุรีคาดการณ์ว่าภาคเกษตรจะขยายตัวอยู่ในช่วงร้อยละ 1.5 - 2.5 โดยทุกสาขามีแนวโน้มปรับตัวดีขึ้น โดยคาดว่าจะสามารถทำการเพาะปลูกได้ตามฤดูกาลปกติ จากปัจจัยบวก ได้แก่ ปริมาณน้ำต้นทุนที่เพิ่มขึ้น การดำเนินนโยบายภาครัฐอย่างต่อเนื่อง การพัฒนาช่องทางการตลาดทั้ง Online และ Offline การเฝ้าระวังและควบคุมด้านโรคระบาดจากหน่วยงานปศุสัตว์ในจังหวัดอย่างใกล้ชิด เกษตรกรมีการบริหารจัดการฟาร์มที่ดี เป็นต้น

❖ ภาวะการผลิตสาขาพืช ปี 2565 คาดว่าขยายตัวอยู่ในช่วง 1.8 – 2.8 เนื่องจากพืชหลักที่สำคัญมีทิศทางเจริญเติบโต ได้ดีโดยเฉพาะมะนาว ข้าวนาปี และสับประรดโรงงาน เนื่องจากตลาดมีความต้องการอย่างต่อเนื่อง คาดการณ์ว่าสถานการณ์ภัยแล้งมีแนวโน้มรุนแรงน้อยลง ปริมาณน้ำในเขื่อนหลัก ปริมาณน้ำในแม่น้ำมีปริมาณเพียงพอต่อการทำการเกษตร รวมทั้งนโยบายของภาครัฐ ส่งเสริมให้เกษตรกรมีรายได้มากขึ้น

❖ ภาวะการผลิตสาขาปศุสัตว์ ปี 2565 คาดว่าขยายตัวอยู่ในช่วง 0.9 – 1.9 เนื่องจากสุกร ไก่เนื้อ และโคเนื้อ เป็นที่ต้องการของตลาดทั้งในและต่างประเทศ ส่งผลให้มีการขยายปริมาณการผลิตเพื่อรองรับความต้องการบริโภคของตลาดที่เพิ่มขึ้น ประกอบกับสภาพอากาศที่เหมาะสมต่อการเจริญเติบโตของสัตว์ ตลอดจนมีการจัดการฟาร์มและป้องกันโรคระบาดในสัตว์อย่างเข้มงวดมากขึ้น

❖ ภาวะการผลิตสาขาประมง ปี 2565 คาดว่าขยายตัวอยู่ในช่วง 0.4 – 1.4 เนื่องจากผู้บริโภคเริ่มคลายความวิตกกังวลในเรื่องของสถานการณ์การแพร่ระบาดของโรคโควิด – 19 และมีความมั่นใจในสินค้าเกษตรมากขึ้น ส่งผลให้ความต้องการบริโภคเพิ่มขึ้น เกษตรกรสามารถทำการผลิตตามรอบได้เหมือนเดิม

❖ ภาวะการผลิตสาขาบริการทางการเกษตร ปี 2565 คาดว่าขยายตัวอยู่ในช่วง 0.7 – 1.7 เนื่องจากการจ้างเตรียมดินและเก็บเกี่ยวเพิ่มขึ้นตามสถานการณ์การเพาะปลูกที่ดีขึ้นจากสาขาพืช

❖ ภาวะการผลิตสาขาป่าไม้ ปี 2565 คาดว่าขยายตัวอยู่ในช่วง 1.2 – 2.2 จากตัดโค่นไม้ยางพาราที่มีอายุมากเพิ่มขึ้น และการปลูกและตัดไม้เศรษฐกิจขายมากขึ้น

### ตารางที่ 1 อัตราการเปลี่ยนแปลงของผลิตภัณฑ์มวลรวมภาคเกษตรจังหวัดเพชรบุรี

หน่วย : ร้อยละ

สาขา	2564	2565
ภาคเกษตร	1.1	1.5 – 2.5
สาขาพืช	1.2	1.8 – 2.8
สาขาปศุสัตว์	1.2	0.9 – 1.9
สาขาประมง	-1.8	0.4 – 1.4
สาขาบริการทางการเกษตร	1.1	0.7 – 1.7
สาขาป่าไม้	1.0	1.2 – 2.2

ที่มา : ประมาณการโดยสำนักงานเศรษฐกิจการเกษตรที่ 10 จังหวัดราชบุรี

**ตารางที่ 2 ผลผลิตสินค้าเกษตรที่สำคัญ (ปีปฏิทิน)**

สินค้า	ปี 2563	ปี 2564	อัตราการเปลี่ยนแปลง (ร้อยละ)
ข้าวนาปี (ตัน)	197,342	204,258	3.5
ข้าวนาปรัง (ตัน)	78,298	61,699	-21.2
มะนาว (ตัน)	74,709	76,265	2.1
สับปะรดโรงงาน (ตัน)	72,721	85,271	17.3
โคเนื้อ (ตัว)	34,110	36,607	7.3
ไก่เนื้อ (ตัว)	9,265,405	9,144,954	-1.3
สุกร (ตัว)	234,053	228,201	-2.5
กุ้งขาว (ตัน)	9,534	9,359	-1.8
ปลาน้ำจืด (ตัน)	1,027	1,041	1.4

ที่มา : ศูนย์สารสนเทศการเกษตร สำนักงานเศรษฐกิจการเกษตร

หมายเหตุ : ปี 2564 ข้อมูลประมาณการโดยสำนักงานเศรษฐกิจการเกษตรที่ 10 จังหวัดราชบุรี

**ตารางที่ 3 ราคาที่เกษตรกรขายได้ของสินค้าเกษตรที่สำคัญ**

สินค้า	ปี 2563	ปี 2564	อัตราการเปลี่ยนแปลง (ร้อยละ)
ข้าวนาปี (บาท/ตัน)	8,622.5	8,371.0	-2.9
ข้าวนาปรัง (บาท/ตัน)	9,330.0	8,571.1	-8.1
มะนาว (บาท/กก.)	35.0	35.9	2.6
สับปะรดโรงงาน (บาท/กก.)	10.9	5.3	-51.4
โคเนื้อ (บาท/กก.)	98.6	103.4	4.9
ไก่เนื้อ (บาท/กก.)	32.7	32.2	-1.5
สุกร (บาท/กก.)	67.6	68.0	0.6
กุ้งขาว (บาท/กก.)	81.7	94.6	15.8
ปลาน้ำจืด (บาท/กก.)	44.7	43.2	-3.4

ที่มา : ศูนย์สารสนเทศการเกษตร สำนักงานเศรษฐกิจการเกษตร

หมายเหตุ : ปี 2564 ข้อมูลประมาณการโดยสำนักงานเศรษฐกิจการเกษตรที่ 10 จังหวัดราชบุรี