



รายงานภาวะเศรษฐกิจการเกษตรจังหวัดกาญจนบุรี

ภาวะเศรษฐกิจการเกษตรปี 2566 และแนวโน้มปี 2567 จังหวัดกาญจนบุรี

ROAE Outlook

ภาวะเศรษฐกิจการเกษตร

	หน้า
1. ภาพรวมเศรษฐกิจจังหวัดกาญจนบุรี	2
2. ปัจจัยที่เกี่ยวข้องกับการผลิตภาคเกษตร	2
2.1 สถานการณ์น้ำ	
2.2 สถานการณ์ภัยธรรมชาติ และโรคแมลงศัตรูพืชระบาด	
2.3 ราคาน้ำมัน	
3. เครื่องชี้ทางด้านเศรษฐกิจการเกษตร	3
4. ภาวะเศรษฐกิจการเกษตรปี 2566	5
สาขาพืช	
สาขาปศุสัตว์	
สาขาประมง	
สาขาบริการทางการเกษตร	
สาขาป่าไม้	
5. แนวโน้มเศรษฐกิจการเกษตรปี 2567	11
สาขาพืช	
สาขาปศุสัตว์	
สาขาประมง	
สาขาบริการทางการเกษตร	
สาขาป่าไม้	
ตารางที่ 1 อัตราการเติบโตของผลิตภัณฑ์มวลรวมภาคเกษตร	12
ตารางที่ 2 ผลผลิตสินค้าเกษตรที่สำคัญ (ปีปฏิทิน)	12
ตารางที่ 3 ราคาสินค้าเกษตรที่เกษตรกรขายได้	13

ภาวะเศรษฐกิจการเกษตรปี 2566 ขยายตัวร้อยละ 2.9 เมื่อเทียบกับปีที่ผ่านมา โดยสาขาประมงขยายตัวร้อยละ 12.3 สาขาปศุสัตว์ขยายตัวร้อยละ 6.9 สาขาป่าไม้ขยายตัวร้อยละ 2.4 สาขาพืชขยายตัวร้อยละ 0.3 ในขณะที่สาขาบริการทางการเกษตรหดตัวร้อยละ 0.3 โดยมีปัจจัยสำคัญที่ส่งผลกระทบในด้านบวกต่อภาคเกษตร อาทิ การพัฒนาระบบชลประทานเพื่อให้พื้นที่เกษตรกรรมได้รับประโยชน์มากขึ้น เกษตรกรมีการบริหารจัดการฟาร์มปศุสัตว์ที่ดี การเฝ้าระวังโรคระบาดในสัตว์อย่างเข้มงวดและต่อเนื่อง ภาครัฐมีโครงการส่งเสริมให้เกษตรกรได้รับการรับรองมาตรฐานการผลิตเพิ่มขึ้นอย่างต่อเนื่องให้สอดคล้องกับความต้องการบริโภคสินค้าปศุสัตว์เพิ่มขึ้นทั้งภายในประเทศและต่างประเทศ รวมทั้งมาตรการกระตุ้นการท่องเที่ยวของจังหวัด ส่งผลให้ดัชนีผลผลิตสินค้าเกษตรปี 2566 เพิ่มขึ้นร้อยละ 3.4 เมื่อเทียบกับปีที่ผ่านมา ในขณะที่ดัชนีราคาสินค้าเกษตรลดลงร้อยละ 1.4 ส่งผลให้ดัชนีรายได้เกษตรกรเพิ่มขึ้น ร้อยละ 2.0

แนวโน้มเศรษฐกิจการเกษตรปี 2567 คาดว่าจะขยายตัวอยู่ในช่วงร้อยละ 1.0 – 2.0 เมื่อเทียบกับปีที่ผ่านมา โดยสาขาปศุสัตว์ขยายตัวอยู่ในช่วงร้อยละ 4.1 – 5.1 สาขาป่าไม้ขยายตัวอยู่ในช่วงร้อยละ 1.9 – 2.9 สาขาประมงขยายตัวอยู่ในช่วงร้อยละ 0.5 – 1.5 สาขาพืชอยู่ในช่วงร้อยละ (-0.9) – 0.1 และสาขาบริการทางการเกษตรหดตัวอยู่ในช่วงร้อยละ (-2.5) – (-1.5) โดยมีปัจจัยสนับสนุนที่สำคัญ ได้แก่ การดำเนินนโยบายและมาตรการของภาครัฐอย่างต่อเนื่อง มีการบริหารจัดการสินค้าเกษตรให้สอดคล้องกับความต้องการของตลาด การส่งเสริมการใช้เทคโนโลยีในการผลิต สนับสนุนการรวมกลุ่มการผลิต การแปรรูป และพัฒนาคุณภาพสินค้าเกษตรให้ได้มาตรฐานเป็นที่ยอมรับของผู้บริโภค รวมทั้งส่งเสริมการท่องเที่ยวและบริการ อย่างไรก็ตามยังมีปัจจัยเสี่ยงที่ต้องติดตามเฝ้าระวัง เช่น ความแปรปรวนของสภาพอากาศ การระบาดของโรคและแมลง ซึ่งอาจสร้างความเสียหายต่อผลผลิตทางการเกษตร รวมทั้งต้นทุนการผลิตที่ยังคงอยู่ในระดับสูง ส่งผลต่อการลงทุนและกำลังซื้อของเกษตรกร

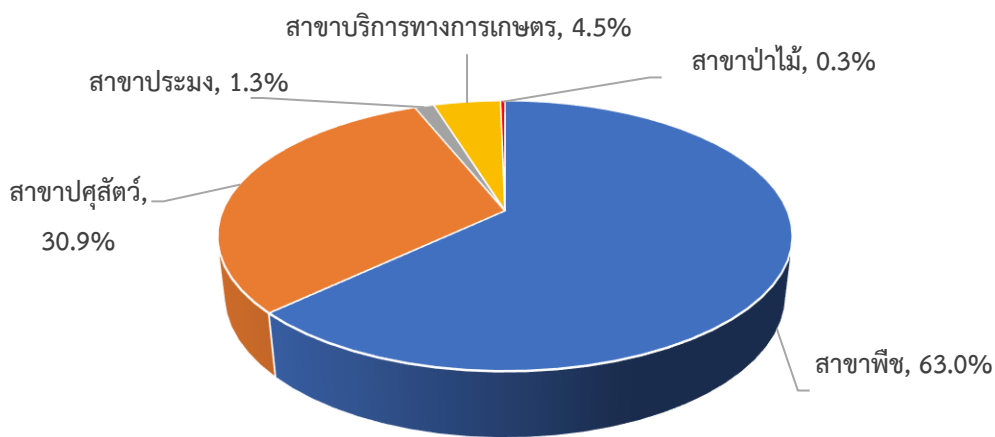


1. ภาพรวมเศรษฐกิจจังหวัดกาญจนบุรี

ผลิตภัณฑ์มวลรวมจังหวัด ณ ราคาประจำปี ของจังหวัดกาญจนบุรี ปี 2564 มีมูลค่า 106,056 ล้านบาท ประกอบด้วยภาคเกษตรมูลค่า 24,651 ล้านบาท และนอกภาคเกษตรมูลค่า 81,405 ล้านบาท โดยมีภาคบริการเป็นสาขาหลักในการขับเคลื่อนเศรษฐกิจของจังหวัด คิดเป็นสัดส่วนร้อยละ 48.2 รองลงมา คือ ภาคอุตสาหกรรม การผลิต คิดเป็นสัดส่วนร้อยละ 28.6 และภาคเกษตร คิดเป็นสัดส่วนร้อยละ 23.2

โครงสร้างการผลิตทางการเกษตรที่สำคัญของจังหวัดกาญจนบุรี ในปี 2566 ได้แก่ สาขาพืช ซึ่งมีสัดส่วนถึงร้อยละ 63.0 ของผลิตภัณฑ์มวลรวมภาคเกษตร หรือ GPP ภาคเกษตร รองลงมา คือ สาขาปศุสัตว์ สาขาบริการทางการเกษตร สาขาประมง และสาขาป่าไม้ คิดเป็นร้อยละ 30.9 4.5 1.3 และ 0.3 ตามลำดับ

สัดส่วนผลิตภัณฑ์มวลรวมภาคเกษตรปี 2566 จังหวัดกาญจนบุรี

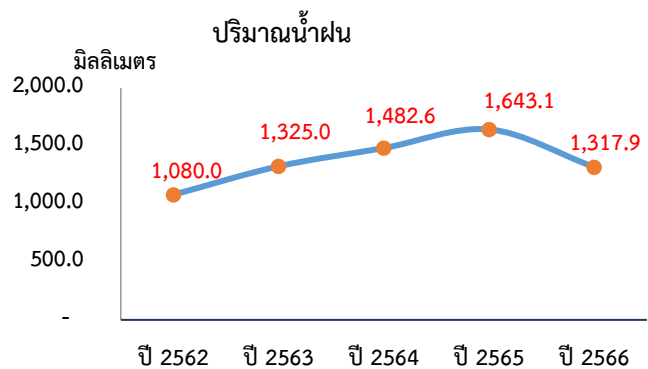


ที่มา : สำนักงานเศรษฐกิจการเกษตรที่ 10

2. ปัจจัยที่เกี่ยวข้องกับการผลิตภาคเกษตร

2.1 สถานการณ์น้ำ

● สถานการณ์น้ำในจังหวัดกาญจนบุรี ปี 2566 ปริมาณน้ำฝนมีปริมาณ 1,317.9 มิลลิเมตร ลดลงจากปีที่ผ่านมาที่มีปริมาณ 1,643.1 มิลลิเมตร หรือลดลงร้อยละ 19.8 ในขณะที่จำนวนวันฝนตกในจังหวัดกาญจนบุรี ปี 2566 เฉลี่ย 180 วัน ลดลงจากปีที่ผ่านมา ซึ่งอยู่ที่ 186 วัน หรือลดลงร้อยละ 6.1



ที่มา: กรมอุตุนิยมวิทยา

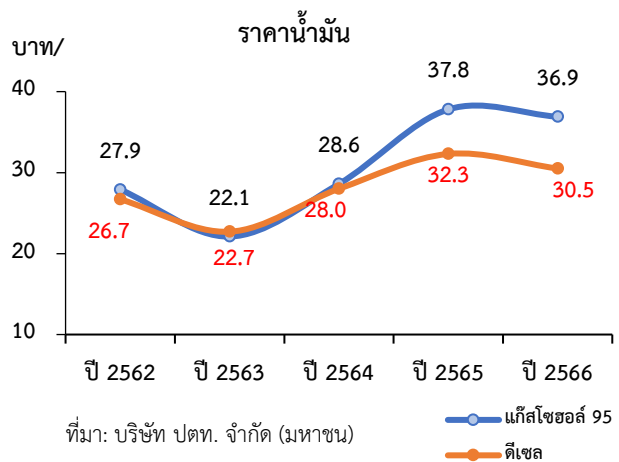


2.2 สถานการณ์ภัยธรรมชาติ และโรคแมลงศัตรูพืชระบาด

สถานการณ์การระบาดของโรคพืช แมลงศัตรูพืช ในพื้นที่จังหวัดกาญจนบุรี พบการระบาดของโรคใบด่าง มันสำปะหลัง ไธแดงมันสำปะหลัง หนอนกระทู้ในข้าวโพดเลี้ยงสัตว์ จักจั่นในอ้อย โรคใบด่างอ้อย เพลี้ยกระโดดสีน้ำตาล และโรคขอบใบแห้งในข้าว ซึ่งหน่วยงานที่เกี่ยวข้องติดตามสถานการณ์ และให้คำแนะนำ สามารถควบคุมการระบาดในพื้นที่ได้ ด้านปศุสัตว์ถือว่าอยู่ในภาวะปกติ จะมีโรคที่อยู่ในช่วงฤดู เช่น โรคลัมปีสกิน ซึ่งยังพบอยู่ทั่วไปแต่อาการไม่รุนแรงถึงขั้นเสียชีวิต โดยสำนักงานปศุสัตว์จังหวัดมีการเตรียมความพร้อมรับมือ เพื่อเฝ้าระวังป้องกันการระบาดอย่างเข้มงวด ทำให้การระบาดของโรคในสัตว์ไม่ส่งผลกระทบต่อการผลิต

2.3 ราคาน้ำมัน

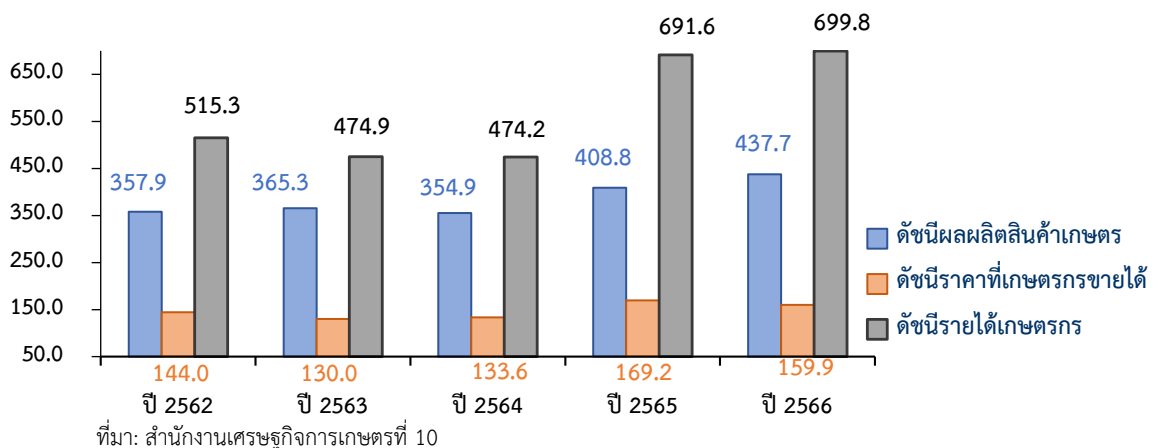
ในปี 2566 ราคาน้ำมันเชื้อเพลิงในพื้นที่จังหวัดกาญจนบุรี แบ่งเป็น น้ำมันดีเซล ราคาเฉลี่ยลิตรละ 30.5 บาท ลดลงจากปีที่ผ่านมา ซึ่งมีราคาเฉลี่ยลิตรละ 32.3 บาท หรือลดลงร้อยละ 5.4 ขณะที่แก๊สโซฮอล์ 95 ราคาเฉลี่ยลิตรละ 36.9 บาท ลดลงจากปีที่ผ่านมา ซึ่งมีราคาเฉลี่ยลิตรละ 37.8 บาท หรือลดลงร้อยละ 2.3 เนื่องจากเศรษฐกิจโลกชะลอตัว ทำให้ความต้องการน้ำมันดิบลดลง ส่งผลให้ราคาน้ำมันปรับตัวลดลง



3. เครื่องชี้ทางด้านเศรษฐกิจการเกษตร

3.1 ดัชนีผลผลิตสินค้าเกษตร ในปี 2566 อยู่ที่ระดับ 437.7 เพิ่มขึ้นร้อยละ 7.1 เมื่อเทียบกับปีที่ผ่านมา ซึ่งอยู่ที่ระดับ 408.8 ส่วนดัชนีราคาที่เกษตรกรขายได้ อยู่ที่ระดับ 159.9 ลดลงร้อยละ 5.5 เมื่อเทียบกับปีที่ผ่านมา ซึ่งอยู่ที่ระดับ 169.2 ส่งผลให้ดัชนีรายได้เกษตรกรอยู่ที่ระดับ 699.8 เพิ่มขึ้นร้อยละ 1.2 เมื่อเทียบกับปีที่ผ่านมา ซึ่งอยู่ที่ระดับ 691.6

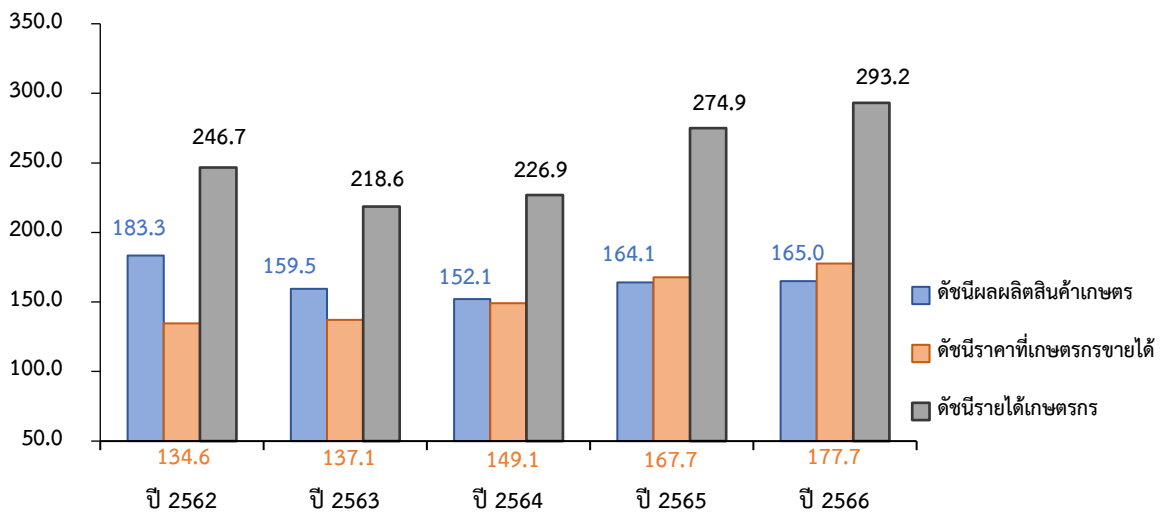
ดัชนีผลผลิตสินค้าเกษตร ดัชนีราคาที่เกษตรกรขายได้ และดัชนีรายได้เกษตรกร





3.2 ดัชนีผลผลิตสาขาพืช ในปี 2566 อยู่ที่ระดับ 165.0 เพิ่มขึ้นร้อยละ 0.5 เมื่อเทียบกับปีที่ผ่านมา ซึ่งอยู่ที่ระดับ 164.1 ขณะที่ดัชนีราคาสินค้าพืชที่เกษตรกรขายได้ อยู่ที่ระดับ 177.7 เพิ่มขึ้นร้อยละ 6.0 เมื่อเทียบกับปีที่ผ่านมา ซึ่งอยู่ที่ระดับ 167.7 ส่งผลให้ดัชนีรายได้เกษตรกรสาขาพืชอยู่ที่ระดับ 293.2 เพิ่มขึ้นร้อยละ 6.7 เมื่อเทียบกับปีที่ผ่านมา ซึ่งอยู่ที่ระดับ 274.9

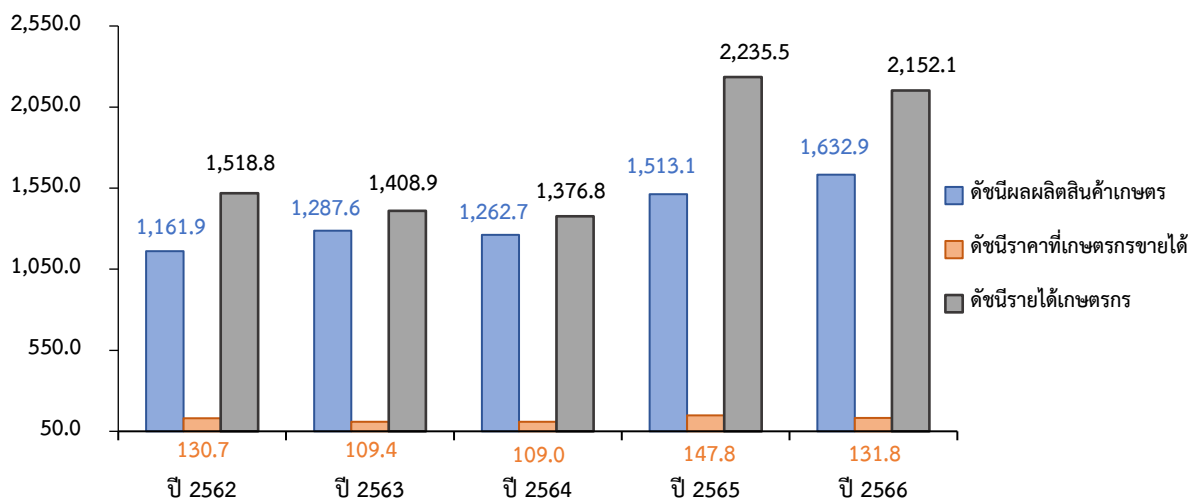
ดัชนีผลผลิตสินค้าเกษตร ดัชนีราคาที่เกษตรกรขายได้ และดัชนีรายได้เกษตรกร สาขาพืช



ที่มา: สำนักงานเศรษฐกิจการเกษตรที่ 10

3.3 ดัชนีผลผลิตสาขาศุ่สัตว์ ในปี 2566 อยู่ที่ระดับ 1,632.9 เพิ่มขึ้นร้อยละ 7.9 เมื่อเทียบกับปีที่ผ่านมา ซึ่งอยู่ที่ระดับ 1,513.1 ขณะที่ดัชนีราคาสินค้าปศุสัตว์ที่เกษตรกรขายได้ อยู่ที่ระดับ 131.8 ลดลงร้อยละ 10.8 เมื่อเทียบกับปีที่ผ่านมา ซึ่งอยู่ที่ระดับ 147.8 ส่วนดัชนีรายได้เกษตรกรสาขาศุ่สัตว์อยู่ที่ระดับ 2,152.1 ลดลงร้อยละ 3.7 เมื่อเทียบกับปีที่ผ่านมา ซึ่งอยู่ที่ระดับ 2,235.5

ดัชนีผลผลิตสินค้าเกษตร ดัชนีราคาที่เกษตรกรขายได้ และดัชนีรายได้เกษตรกร สาขาศุ่สัตว์

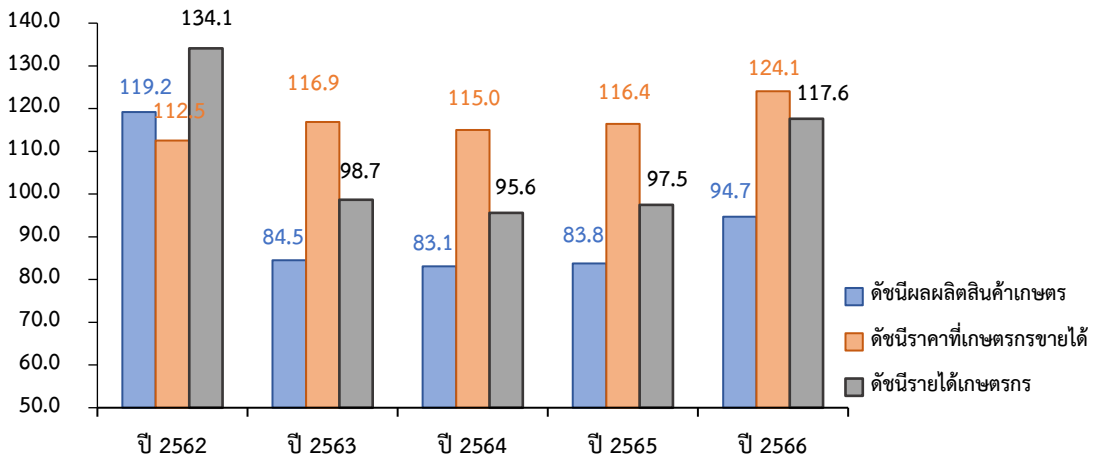


ที่มา: สำนักงานเศรษฐกิจการเกษตรที่ 10



3.4 ดัชนีผลผลิตสาขาประมง ในปี 2566 อยู่ที่ระดับ 94.7 เพิ่มขึ้นร้อยละ 13.0 เมื่อเทียบกับปีที่ผ่านมา ซึ่งอยู่ที่ระดับ 83.8 ขณะที่ดัชนีราคาสินค้าประมงที่เกษตรกรขายได้อยู่ที่ระดับ 124.1 เพิ่มขึ้นร้อยละ 6.7 เมื่อเทียบกับปีที่ผ่านมา ซึ่งอยู่ที่ระดับ 116.4 ส่วนดัชนีรายได้เกษตรกรสาขาประมงอยู่ที่ระดับ 117.6 เพิ่มขึ้นร้อยละ 20.6 เมื่อเทียบกับปีที่ผ่านมา ซึ่งอยู่ที่ระดับ 97.5

ดัชนีผลผลิตสินค้าเกษตร ดัชนีราคาที่เกษตรกรขายได้ และดัชนีรายได้เกษตรกร สาขาประมง



ที่มา: สำนักงานเศรษฐกิจการเกษตรที่ 10

4. ภาวะเศรษฐกิจการเกษตรปี 2566

ภาวะเศรษฐกิจการเกษตรของจังหวัดกาญจนบุรี ในปี 2566 ขยายตัวร้อยละ 2.9 เมื่อเทียบกับปีที่ผ่านมา โดยสาขาที่ขยายตัว ได้แก่ สาขาพืช สาขาปศุสัตว์ สาขาประมง และสาขาป่าไม้ ส่วนสาขาที่หดตัว ได้แก่ สาขาบริการทางการเกษตร โดยมีรายละเอียดในแต่ละสาขา ดังนี้

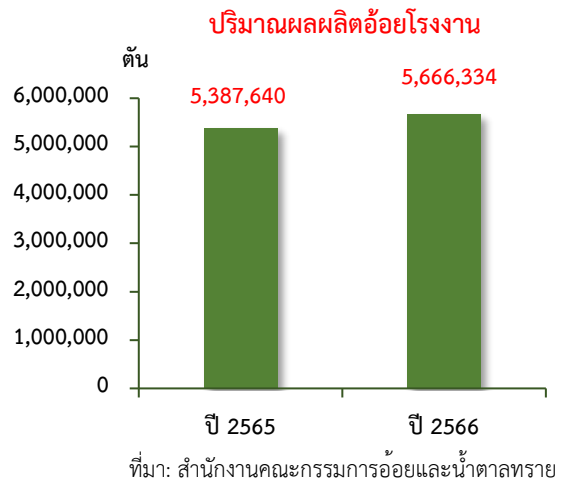
4.1 สาขาพืช ในปี 2566 ขยายตัวร้อยละ 0.3 เมื่อเทียบกับปีที่ผ่านมา เนื่องจากสภาพอากาศที่เอื้ออำนวยและปริมาณน้ำมีเพียงพอในช่วงการเจริญเติบโต ประกอบกับราคาสินค้าเกษตร เช่น อ้อยโรงงาน มันสำปะหลัง อยู่ในเกณฑ์ดี ทำให้เกษตรกรเอาใจใส่ดูแลผลผลิต ส่งผลให้ผลผลิตพืชเพิ่มขึ้น



❖ อ้อยโรงงาน

ภาวะการผลิต

ผลผลิตอ้อยโรงงาน ปี 2566 เท่ากับ 5,666,334 ตัน เพิ่มขึ้นจากปีที่ผ่านมา ซึ่งผลิตได้ 5,387,640 ตัน หรือเพิ่มขึ้นร้อยละ 5.2 เนื่องจากสภาพอากาศที่เอื้ออำนวยและปริมาณน้ำเพียงพอในช่วงการเจริญเติบโต ประกอบกับราคาอยู่ในเกณฑ์ดี และโรงงานน้ำตาลมีการประกันราคารับซื้อผลผลิตอ้อยสดคุณภาพดี รวมทั้งภาครัฐมีมาตรการส่งเสริมให้เกษตรกรตัดอ้อยสด ลดการเผาใบอ้อย ทำให้เกษตรกรเอาใจใส่ดูแลอ้อยให้มีคุณภาพ ส่งผลให้ผลผลิตต่อไร่เพิ่มขึ้น



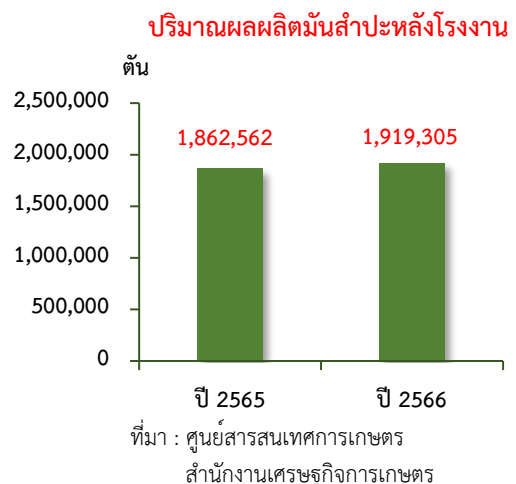
ระดับราคา

ปี 2566 ราคาอ้อยโรงงานที่เกษตรกรขายได้เฉลี่ยตันละ 955.24 บาท เพิ่มขึ้นจากปีที่ผ่านมา ซึ่งมีราคาเฉลี่ยตันละ 914.43 บาท หรือเพิ่มขึ้นร้อยละ 4.5 เนื่องจากราคาน้ำตาลทรายในตลาดโลกสูงขึ้น รวมทั้งต้นทุนการผลิตเพิ่มขึ้น ส่งผลให้ราคาในประเทศปรับตัวสูงขึ้น

❖ มันสำปะหลังโรงงาน

ภาวะการผลิต

ผลผลิตมันสำปะหลังโรงงาน ปี 2566 เท่ากับ 1,919,305 ตัน เพิ่มขึ้นจากปีที่ผ่านมา ซึ่งผลิตได้ 1,862,562 ตัน หรือเพิ่มขึ้นร้อยละ 3.0 เนื่องจากราคาที่เกษตรกรขายได้ในปีที่ผ่านมาอยู่ในเกณฑ์ดี เกษตรกรบางส่วนจึงเปลี่ยนจากการปลูกข้าวโพดเลี้ยงสัตว์ อ้อยโรงงาน และข้าวนาปี เป็นการปลูกมันสำปะหลังเพิ่มขึ้น



ระดับราคา

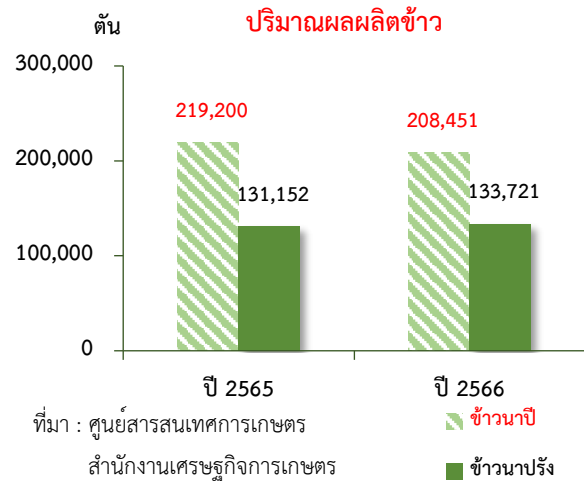
ปี 2566 ราคามันสำปะหลังโรงงานสดคละที่เกษตรกรขายได้เฉลี่ยกิโลกรัมละ 2.62 บาท เพิ่มขึ้นจากปีที่ผ่านมา ซึ่งมีราคาเฉลี่ยกิโลกรัมละ 2.47 บาท หรือเพิ่มขึ้นร้อยละ 6.4 เนื่องจากความต้องการของตลาดในประเทศและต่างประเทศมีอย่างต่อเนื่อง ทั้งในอุตสาหกรรมพลังงานและอุตสาหกรรมการผลิตอาหารสัตว์ ส่งผลให้ราคาปรับตัวสูงขึ้น



❖ ข้าวรวม

ภาวะการผลิต

ผลผลิตข้าวรวม ปี 2566 เท่ากับ 342,172 ตัน โดยเป็นผลผลิตข้าวนาปี 208,451 ตัน และข้าวนาปรัง 133,721 ตัน ลดลงจากปีที่ผ่านมา ซึ่งผลิตได้ 350,352 ตัน หรือลดลงร้อยละ 2.3 เนื่องจากสภาพอากาศแปรปรวนฝนทิ้งช่วง ทำให้ปริมาณน้ำไม่เพียงพอต่อการเพาะปลูกเกษตรกรบางส่วนจึงปรับเปลี่ยนไปปลูกพืชอื่น เช่น อ้อยโรงงาน มันสำปะหลังโรงงาน พืชผัก และปล่อยางบางส่วน ส่งผลให้ผลผลิตข้าวลดลง



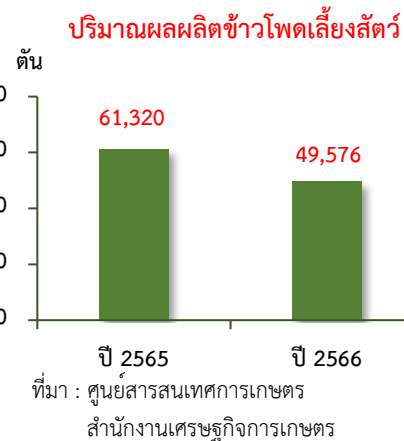
ระดับราคา

ปี 2566 ราคาข้าวเปลือกเจ้านาปี ความชื้น 15% ที่เกษตรกรขายได้ เฉลี่ยตันละ 10,949.17 บาท เพิ่มขึ้นจากปีที่ผ่านมา ซึ่งมีราคาเฉลี่ยตันละ 9,019.17 บาท หรือเพิ่มขึ้นร้อยละ 21.4 และข้าวเปลือกเจ้านาปรัง ความชื้น 15% เฉลี่ยตันละ 10,399.72 บาท เพิ่มขึ้นจากปีที่ผ่านมา ซึ่งมีราคาเฉลี่ยตันละ 8,957.78 บาท หรือเพิ่มขึ้นร้อยละ 16.1 เนื่องจากความต้องการบริโภคทั้งภายในและต่างประเทศยังคงมีอย่างต่อเนื่อง

❖ ข้าวโพดเลี้ยงสัตว์

ภาวะการผลิต

ผลผลิตข้าวโพดเลี้ยงสัตว์ ปี 2566 เท่ากับ 49,576 ตัน ลดลงจากปีที่ผ่านมา ซึ่งมีปริมาณผลผลิต 61,320 ตัน หรือลดลงร้อยละ 19.2 เนื่องจากต้นทุนการผลิตสูง เกษตรกรจึงปรับเปลี่ยนไปปลูกพืชอื่นที่ต้นทุนต่ำกว่าและผลตอบแทนที่ดีกว่า เช่น มันสำปะหลังโรงงาน ประกอบกับปริมาณน้ำฝนไม่เพียงพอต่อการเพาะปลูกส่งผลต่อการเจริญเติบโต ทำให้ผลผลิตในภาพรวมลดลง



ระดับราคา

ปี 2566 ราคาข้าวโพดเลี้ยงสัตว์ ความชื้น 14.5% ที่เกษตรกรขายได้เฉลี่ยกิโลกรัมละ 11.82 บาท เพิ่มขึ้นจากปีที่ผ่านมา ซึ่งมีราคาเฉลี่ยกิโลกรัมละ 9.78 บาท หรือเพิ่มขึ้นร้อยละ 21.1 เนื่องจากราคาข้าวโพดเลี้ยงสัตว์ในตลาดโลกปรับตัวสูงขึ้น และความต้องการใช้ในอุตสาหกรรมอาหารสัตว์ยังเพิ่มขึ้นอย่างต่อเนื่อง

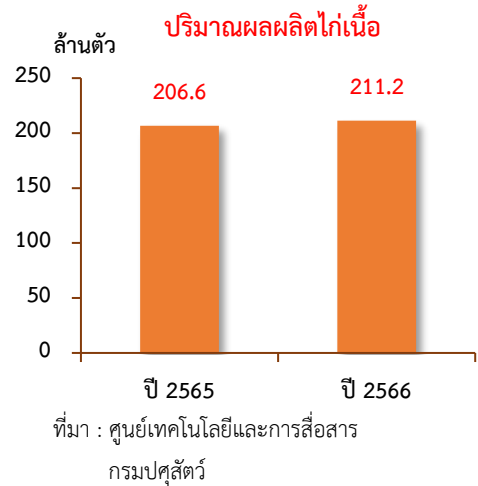


4.2 สาขาปศุสัตว์ ในปี 2566 ขยายตัวร้อยละ 6.9 เมื่อเทียบกับปีที่ผ่านมา เนื่องจากเกษตรกรมีการบริหารจัดการฟาร์มปศุสัตว์ที่ดี มีการเฝ้าระวังโรคระบาดในสัตว์อย่างเข้มงวดและต่อเนื่อง โดยผลผลิตปศุสัตว์ที่สำคัญที่เพิ่มขึ้น ได้แก่ ไก่เนื้อ โคเนื้อ สุกร และน้ำนมดิบ

❖ ไก่เนื้อ

ภาวะการผลิต

ผลผลิตไก่เนื้อ ปี 2566 เท่ากับ 211.2 ล้านตัว เพิ่มขึ้นเมื่อเทียบกับปีที่ผ่านมา ซึ่งมีผลผลิต 206.6 ล้านตัว หรือเพิ่มขึ้นร้อยละ 2.2 เนื่องจากความต้องการบริโภคไก่เนื้อเพิ่มขึ้น ส่งผลให้เกษตรกรขยายการผลิตเพื่อรองรับความต้องการของตลาดที่มีอย่างต่อเนื่อง



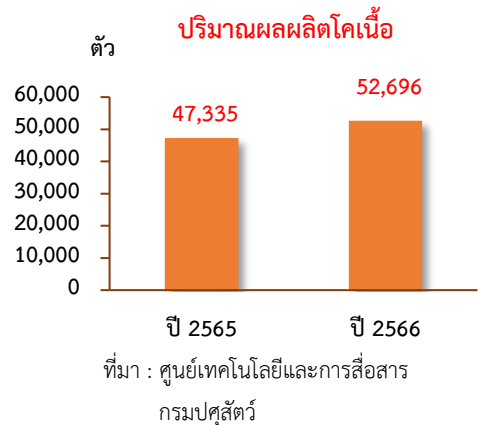
ระดับราคา

ในปี 2566 ราคาไก่รุ่นพันธุ์เนื้อที่เกษตรกรขายได้เฉลี่ยกิโลกรัมละ 42.28 บาท ลดลงจากปีที่ผ่านมา ซึ่งมีราคาเฉลี่ยกิโลกรัมละ 44.33 บาท หรือลดลงร้อยละ 4.6 เนื่องจากการส่งออกเริ่มได้รับผลกระทบในช่วงครึ่งปี หลังจากปัญหาเศรษฐกิจของประเทศคู่ค้าหลักชะลอตัวเงินเพื่อเพิ่ม และการขยายตลาดใหม่ในโซนตะวันออกกลาง ยังมีคู่แข่งในการส่งออกมากขึ้น ในขณะที่ปริมาณผลผลิตไก่ในประเทศเพิ่มขึ้น ทำให้ราคาปรับตัวลง

❖ โคเนื้อ

ภาวะการผลิต

ผลผลิตโคเนื้อ ปี 2566 เท่ากับ 52,696 ตัว เพิ่มขึ้นเมื่อเทียบกับปีที่ผ่านมา ซึ่งมีผลผลิต 47,335 ตัว หรือเพิ่มขึ้นร้อยละ 11.3 เนื่องจากเกษตรกรชะลอการขายโคเนื้อ เพราะขาดทุนจากราคาโคเนื้อที่มีชีวิตที่เกษตรกรขายได้มีแนวโน้มลดลงอย่างต่อเนื่อง



ระดับราคา

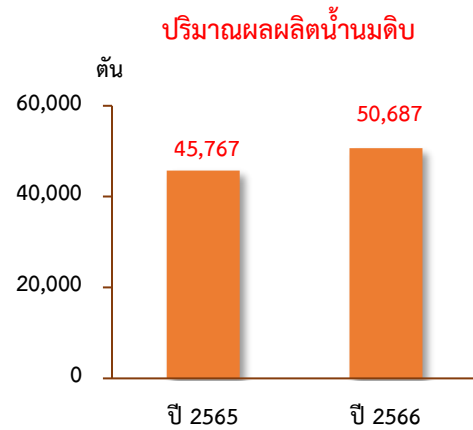
ในปี 2566 ราคาโคเนื้อขนาดกลางน้ำหนัก 350-450 กิโลกรัม ที่เกษตรกรขายได้เฉลี่ยกิโลกรัมละ 96.74 บาท ลดลงจากปีที่ผ่านมา ซึ่งมีราคาเฉลี่ยกิโลกรัมละ 107.71 บาท หรือลดลงร้อยละ 10.2 เนื่องจากความต้องการส่งออกเนื้อโคและโคมีชีวิตไปประเทศเพื่อนบ้านลดลง ทำให้ราคาซื้อขายลดลง



❖ น้ำนมดิบ

ภาวะการผลิต

ผลผลิตน้ำนมดิบ ปี 2566 เท่ากับ 50,687 ตัน เพิ่มขึ้นจากปีที่ผ่านมา ซึ่งผลิตได้ 45,767 ตัน หรือเพิ่มขึ้นร้อยละ 10.8 เนื่องจากความต้องการบริโภคน้ำนมดิบเพิ่มขึ้น เกษตรกรมีการบริหารจัดการฟาร์มที่ได้มาตรฐาน มีระบบการผลิตที่ปลอดภัย แม้โคมีสุขภาพดี ประกอบกับมีการเฝ้าระวังโรคระบาดสัตว์อย่างเข้มงวด



ที่มา : ศูนย์เทคโนโลยีและการสื่อสาร
กรมปศุสัตว์

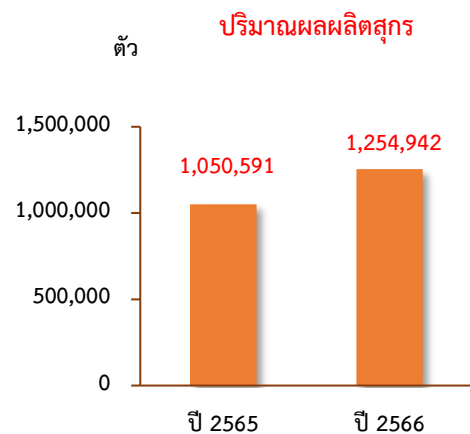
ระดับราคา

ปี 2566 ราคาหน้านมดิบที่เกษตรกรขายได้เฉลี่ยกิโลกรัมละ 19.59 บาท เพิ่มขึ้นจากปีที่ผ่านมา ซึ่งมีราคาเฉลี่ยกิโลกรัมละ 17.63 บาท หรือเพิ่มขึ้นร้อยละ 11.1 เนื่องจากเกษตรกรสามารถผลิตน้ำนมดิบได้คุณภาพตามเกณฑ์มาตรฐานการรับซื้อน้ำนมดิบมากขึ้น

❖ สุกกร

ภาวะการผลิต

ผลผลิตสุกกร ปี 2566 เท่ากับ 1,254,942 ตัว เพิ่มขึ้นเมื่อเทียบกับปีที่ผ่านมา ซึ่งมีผลผลิต 1,050,951 ตัว หรือเพิ่มขึ้นร้อยละ 19.5 เนื่องจากความต้องการบริโภคสุกกรที่เพิ่มขึ้น เกษตรกรขยายการผลิตประกอบกับมีมาตรการเฝ้าระวังโรคระบาดสัตว์อย่างเข้มงวด



ที่มา : ศูนย์เทคโนโลยีและการสื่อสาร
กรมปศุสัตว์

ระดับราคา

ปี 2566 ราคาสุกกรน้ำหนัก 100 กิโลกรัมขึ้นไป ที่เกษตรกรขายได้เฉลี่ยกิโลกรัมละ 74.09 บาท ลดลงจากปีที่ผ่านมา ซึ่งมีราคาเฉลี่ยกิโลกรัมละ 100.47 บาท หรือลดลงร้อยละ 26.3 เนื่องจากปริมาณผลผลิตออกสู่ตลาดเพิ่มขึ้น ประกอบกับต้นทุนราคาลูกสุกกรขุนปรับตัวลดลง ส่งผลให้ราคาสุกกรลดลง



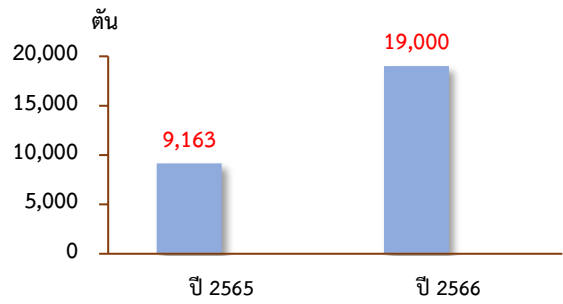
4.3 สาขาประมง ในปี 2566 ขยายตัวร้อยละ 12.3 เมื่อเทียบกับปีที่ผ่านมา เนื่องจากความต้องการบริโภคมีอย่างต่อเนื่อง โดยผลผลิตประมงที่สำคัญที่เพิ่มขึ้น ได้แก่ ปลาทับทิม

❖ **ปลาทับทิม**

ภาวะการผลิต

ผลผลิตทับทิม ปี 2566 เท่ากับ 19,000 ตัน เพิ่มขึ้นเมื่อเทียบกับปีที่ผ่านมา ซึ่งมีผลผลิต 9,163 ตัน หรือเพิ่มขึ้นร้อยละ 107.4 เนื่องจากความต้องการของผู้บริโภคที่เพิ่มขึ้น ประกอบกับราคาสูงใจ ส่งผลให้เกษตรกรมีความมั่นใจในการลงทุน

ปริมาณผลผลิตปลาทับทิม



ที่มา: สำนักงานประมงจังหวัดกาญจนบุรี

ระดับราคา

ปี 2566 ราคาปลาทับทิมที่เกษตรกรขายได้เฉลี่ยกิโลกรัมละ 90.75 บาท เพิ่มขึ้นจากปีที่ผ่านมา ซึ่งมีราคาเฉลี่ยกิโลกรัมละ 78.25 บาท หรือเพิ่มขึ้นร้อยละ 16.0 เนื่องจากความต้องการบริโภคของนักท่องเที่ยวและร้านอาหารในพื้นที่เพิ่มขึ้น



4.4 สาขาบริการทางการเกษตร ในปี 2566 หดตัวร้อยละ

0.3 เนื่องจากพื้นที่เพาะปลูกข้าวและข้าวโพดเลี้ยงสัตว์ลดลง ส่งผลให้มีการใช้เครื่องมือเครื่องจักรในการบริการทางการเกษตรด้านการเตรียมดิน และการเก็บเกี่ยวลดลง



4.5 สาขาป่าไม้ ในปี 2566 ขยายตัวร้อยละ 2.4 เนื่องจาก

กิจกรรมการปลูกและการตัดไม้เศรษฐกิจเพื่อจำหน่ายมากขึ้น เช่น ไม้ยูคาลิปตัส ไม้มีค่าทางเศรษฐกิจ การเก็บหาผลิตภัณฑ์จากป่า และการเผาถ่านไม้เพิ่มขึ้น



5. แนวโน้มเศรษฐกิจการเกษตรปี 2567

ภาวะเศรษฐกิจการเกษตรของจังหวัดกาญจนบุรี ในปี 2567 คาดว่าจะมีการขยายตัวอยู่ในช่วงร้อยละ 1.0 – 2.0 เมื่อเทียบกับปีที่ผ่านมา โดยสาขาพืชอยู่ในช่วงร้อยละ (-0.9) – 0.1 สาขาปศุสัตว์ขยายตัวอยู่ในช่วงร้อยละ 4.1 – 5.1 สาขาประมงขยายตัวอยู่ในช่วงร้อยละ 0.5 – 1.5 สาขาบริการทางการเกษตรหดตัวอยู่ในช่วงร้อยละ (-2.5) – (-1.5) และสาขาป่าไม้ขยายตัวอยู่ในช่วงร้อยละ 1.9 – 2.9 ทั้งนี้ เป็นไปตามปัจจัยบวกที่เป็นแรงผลักดัน แต่ก็มีปัจจัยลบที่ไม่สามารถคาดการณ์หรือควบคุมได้โดยเฉพาะสภาพอากาศ ซึ่งอาจส่งผลกระทบต่อปริมาณผลผลิตสินค้าเกษตร โดยรายละเอียดแต่ละสาขาการผลิต มีดังนี้

5.1 สาขาพืช ในปี 2567 คาดว่าจะอยู่ในช่วงร้อยละ (-0.9) – 0.1 เมื่อเทียบกับปีที่ผ่านมา เนื่องจากสภาพอากาศที่แปรปรวนจากปรากฏการณ์เอลนีโญ อาจส่งผลกระทบต่อพืชเศรษฐกิจที่สำคัญของจังหวัด เช่น ข้าว อ้อยโรงงาน มันสำปะหลัง ยางพารา ปาล์มน้ำมัน และข้าวโพดเลี้ยงสัตว์ ซึ่งอาจส่งผลกระทบต่อผลผลิตในสาขาพืชหดตัวหรือขยายตัวอยู่ในช่วงที่คาดการณ์ได้

5.2 สาขาปศุสัตว์ ในปี 2567 คาดว่าจะขยายตัวอยู่ในช่วงร้อยละ 4.1 – 5.1 เมื่อเทียบกับปีที่ผ่านมา โดยอาจขยายตัวจากปริมาณการผลิตปศุสัตว์ที่เพิ่มขึ้น โดยเฉพาะ ไก่เนื้อ น้านมดิบ โคเนื้อ และสุกร จากการศึกษาที่เกษตรกรมีระบบการเลี้ยงที่ได้มาตรฐานฟาร์ม และกรมปศุสัตว์ร่วมมือกันในการควบคุมและป้องกันการเกิดโรคระบาดอย่างเข้มงวด ทำให้ระบบการผลิตปศุสัตว์มีประสิทธิภาพมากขึ้น

5.3 สาขาประมง ในปี 2567 คาดว่าจะขยายตัวอยู่ในช่วงร้อยละ 0.5 – 1.5 เมื่อเทียบกับปีที่ผ่านมา โดยคาดว่าผลผลิตปลาน้ำจืด ได้แก่ ปลาหัวทิม จะเพิ่มขึ้น เนื่องจากความต้องการของผู้บริโภคอย่างต่อเนื่องทั้งในประเทศและต่างประเทศ

5.4 สาขาบริการทางการเกษตร ในปี 2567 คาดว่าจะหดตัวอยู่ในช่วงร้อยละ (-2.5) – (-1.5) เมื่อเทียบกับปีที่ผ่านมา เนื่องจากคาดว่าจะการเพาะปลูกและเก็บเกี่ยวผลผลิตพืชที่สำคัญมีแนวโน้มลดลง ส่งผลให้มีการใช้เครื่องมือเครื่องจักรในการบริการทางการเกษตร ด้านการเตรียมดิน และการเก็บเกี่ยว ลดลงตามไปด้วย

5.5 สาขาป่าไม้ ในปี 2567 คาดว่าจะขยายตัวอยู่ในช่วงร้อยละ 1.9 – 2.9 เมื่อเทียบกับปีที่ผ่านมา เนื่องจากคาดว่าจะมีกิจกรรมการปลูกและตัดไม้เศรษฐกิจเพื่อจำหน่าย กิจกรรมการเผาถ่านไม้ รวมทั้งการเก็บหาผลิตภัณฑ์จากป่าเพิ่มขึ้น



ตารางที่ 1 อัตราการเติบโตของผลิตภัณฑ์มวลรวมภาคเกษตร

หน่วย : ร้อยละ

สาขา	ปี 2566	ปี 2567
ภาคเกษตร	2.9	1.0 – 2.0
พืช	0.3	(-0.9) – 0.1
ปศุสัตว์	6.9	4.1 – 5.1
ประมง	12.3	0.5 – 1.5
บริการทางการเกษตร	-0.3	(-2.5) – (-1.5)
ป่าไม้	2.4	1.9 – 2.9

ที่มา : สำนักงานเศรษฐกิจการเกษตรที่ 10

ตารางที่ 2 ผลผลิตสินค้าเกษตรที่สำคัญ (ปีปฏิทิน)

หน่วย : ตัน

สินค้า	ปี 2565	ปี 2566	อัตราการเปลี่ยนแปลง (ร้อยละ)
อ้อยโรงงาน*	5,387,640	5,666,334	5.2
มันสำปะหลังโรงงาน	1,862,562	1,919,305	3.0
ข้าวรวม	350,352	342,172	-2.3
ข้าวเปลือกเจ้าหน้าปี	219,200	208,451	-4.9
ข้าวเปลือกเจ้าหน้าปี	131,152	133,721	2.0
ข้าวโพดเลี้ยงสัตว์	61,320	49,576	-19.2
โกโก้** (ลำต้น)	206.6	211.2	2.2
โกโก้** (ตัว)	47,335	52,696	11.3
น้ำมันดิบ**	45,767	50,687	10.8
สุกร** (ตัว)	1,050,591	1,254,942	19.5
ปลาหับทิม***	9,163	19,000	107.4

ที่มา : ศูนย์สารสนเทศการเกษตร สำนักงานเศรษฐกิจการเกษตร

*สำนักงานคณะกรรมการอ้อยและน้ำตาลทราย

**ศูนย์เทคโนโลยีสารสนเทศและการสื่อสาร กรมปศุสัตว์

***สำนักงานประมงจังหวัดกาญจนบุรี



ตารางที่ 3 ราคาสินค้าเกษตรที่เกษตรกรขายได้

หน่วย : บาท/กิโลกรัม

สินค้า	ปี 2565	ปี 2566	อัตราการเปลี่ยนแปลง (ร้อยละ)
อ้อยโรงงาน (บาท/ตัน)	914.43	955.24	4.5
มันสำปะหลังสดคละ	2.47	2.62	6.4
ข้าวเปลือกเจ้านาปี ความชื้น 15% (บาท/ตัน)	9,019.17	10,949.17	21.4
ข้าวเปลือกเจ้านาปรัง ความชื้น 15% (บาท/ตัน)	8,957.78	10,399.72	16.10
ข้าวโพดเลี้ยงสัตว์ ความชื้น 14.5%	8.78	11.82	20.9
ไก่เนื้อ	44.33	42.88	-4.6
โคเนื้อขนาดกลางน้ำหนัก 350-450 กิโลกรัม	107.71	96.74	-10.2
นํานมดิบ	17.63	19.59	11.1
สุกรน้ำหนัก 100 กิโลกรัมขึ้นไป	100.47	74.09	-26.3
ปลาทั้บหิมขนาดกลาง*	78.25	90.75	15.0

ที่มา : สำนักงานเศรษฐกิจการเกษตรที่ 10

*สำนักงานประมงจังหวัดกาญจนบุรี

จัดทำโดย

สำนักงานเศรษฐกิจการเกษตรที่ 10
เลขที่ 8 ถนนเสือป่า ตำบลหน้าเมือง อำเภอเมือง
จังหวัดราชบุรี 70000
โทรศัพท์/โทรสาร 0-3233-7951