



รายงานภาวะเศรษฐกิจการเกษตร จังหวัดนครปฐม

ภาวะเศรษฐกิจการเกษตรปี 2566 และแนวโน้มปี 2567 จังหวัดนครปฐม

ROAE Outlook

ภาวะเศรษฐกิจการเกษตร

	หน้า
1. ภาพรวมเศรษฐกิจจังหวัดนครปฐม	2
2. ปัจจัยที่เกี่ยวข้องกับการผลิตภาคเกษตร	2
2.1 สถานการณ์น้ำ	
2.2 สถานการณ์ภัยธรรมชาติ และโรคแมลงศัตรูพืชระบาด	
2.3 ราคาน้ำมัน	
3. เครื่องชี้ทางด้านเศรษฐกิจการเกษตร	3
4. ภาวะเศรษฐกิจการเกษตรปี 2566	5
สาขาปศุสัตว์	
สาขาประมง	
สาขาพืช	
สาขาบริการทางการเกษตร	
5. แนวโน้มเศรษฐกิจการเกษตรปี 2567	10
สาขาพืช	
สาขาปศุสัตว์	
สาขาประมง	
สาขาบริการทางการเกษตร	
ตารางที่ 1 อัตราการเติบโตของผลิตภัณฑ์มวลรวมภาคเกษตร	11
ตารางที่ 2 ผลผลิตสินค้าเกษตรที่สำคัญ (ปีปฏิทิน)	11
ตารางที่ 3 ราคาสินค้าเกษตรที่เกษตรกรขายได้	12

ภาวะเศรษฐกิจการเกษตรปี 2566 หดตัวร้อยละ 0.4 เมื่อเทียบกับปีที่ผ่านมา โดยสาขาปศุสัตว์หดตัวร้อยละ 0.6 สาขาประมงหดตัวร้อยละ 1.9 สาขาพืชขยายตัวร้อยละ 0.3 และสาขาบริการทางการเกษตรขยายตัวร้อยละ 0.1 โดยมีปัจจัยสำคัญที่ส่งผลกระทบต่อภาคเกษตร อาทิ ราคาปัจจัยการผลิตที่สำคัญในการผลิตปศุสัตว์ ประมง และพืช ยังคงอยู่ในระดับสูง ทำให้ต้นทุนการผลิตเพิ่มขึ้น เกษตรกรจึงมีการปรับลดการผลิตลง ประกอบกับราคาสินค้าปศุสัตว์และประมงมีแนวโน้มลดลงอย่างต่อเนื่อง ทำให้เกษตรกรได้รับผลตอบแทนลดลง ส่งผลให้ดัชนีผลผลิตสินค้าเกษตรปี 2566 ลดลงร้อยละ 0.7 เมื่อเทียบกับปีที่ผ่านมา ในขณะที่ดัชนีราคาสินค้าเกษตรเพิ่มขึ้นร้อยละ 7.3 ส่งผลให้ดัชนีรายได้เกษตรกร เพิ่มขึ้นร้อยละ 6.5

แนวโน้มเศรษฐกิจการเกษตรปี 2567 คาดว่าจะอยู่ในช่วงร้อยละ (-0.3) – 0.7 เมื่อเทียบกับปีที่ผ่านมา โดยสาขาพืชคาดว่าจะอยู่ในช่วงร้อยละ (-2.6) – (-1.6) สาขาปศุสัตว์คาดว่าจะอยู่ในช่วงร้อยละ 1.3 – 2.3 สาขาประมงคาดว่าจะอยู่ในช่วงร้อยละ (-3.5) – (-2.5) และสาขาบริการทางการเกษตรคาดว่าจะอยู่ในช่วงร้อยละ (-1.5) – (-0.5) โดยมีปัจจัยที่คาดว่าจะส่งผลกระทบต่อภาคเกษตร ได้แก่ การดำเนินนโยบายและมาตรการของภาครัฐ โดยเน้นให้เกษตรกรมีการใช้นวัตกรรมและเทคโนโลยีเสริม การพัฒนาคุณภาพสินค้าให้มาตรฐานตรงกับความต้องการและเป็นที่ยอมรับของผู้บริโภค และการส่งเสริมการทำเกษตรมูลค่าสูงเพื่อเพิ่มรายได้ อย่างไรก็ตามยังมีปัจจัยเสี่ยง เช่น ราคาปัจจัยการผลิตที่ยังคงอยู่ในระดับสูง ปรากฏการณ์เอลนีโญที่ส่งผลกระทบต่อปริมาณน้ำที่ใช้ในภาคเกษตรลดลง ความแปรปรวนของสภาพอากาศ รวมไปถึงการเกิดภัยทางธรรมชาติ

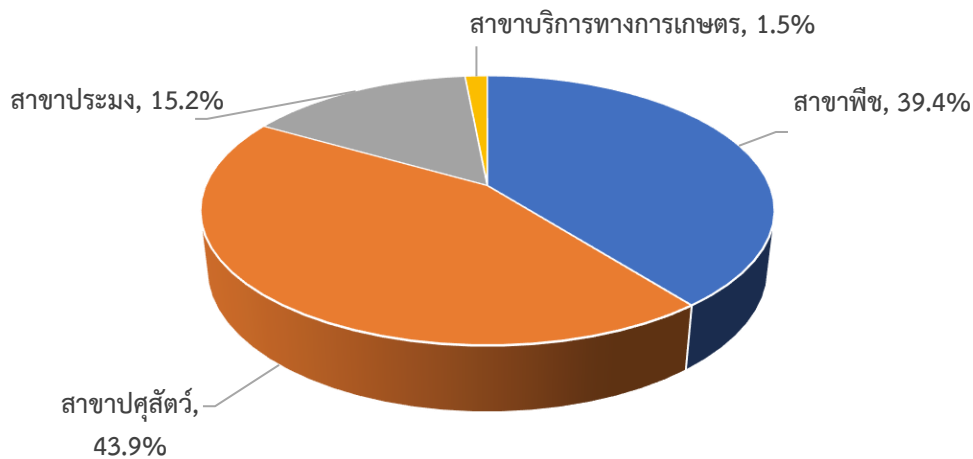


1. ภาพรวมเศรษฐกิจจังหวัดนครปฐม

ผลิตภัณฑ์มวลรวมจังหวัด นครปฐม ประจำปี 2564 มีมูลค่า 365,987 ล้านบาท ประกอบด้วยภาคเกษตร มูลค่า 22,999 ล้านบาท และนอกภาคเกษตร มูลค่า 342,988 ล้านบาท โดยมีภาคอุตสาหกรรมการผลิตเป็นสาขาหลักในการขับเคลื่อนเศรษฐกิจของจังหวัด คิดเป็นสัดส่วนร้อยละ 53.8 รองลงมาคือ ภาคบริการ มีสัดส่วนร้อยละ 39.9 และภาคเกษตร มีสัดส่วนร้อยละ 6.3

โครงสร้างการผลิตทางการเกษตรที่สำคัญของจังหวัดนครปฐม ในปี 2566 ได้แก่ สาขาปศุสัตว์ ซึ่งมีสัดส่วนร้อยละ 43.9 ของผลิตภัณฑ์มวลรวมภาคเกษตร หรือ GPP ภาคเกษตร รองลงมา คือ สาขาพืช สาขาประมง และ สาขาบริการทางการเกษตร คิดเป็นร้อยละ 39.4 15.2 และ 1.5

สัดส่วนผลิตภัณฑ์มวลรวมภาคเกษตรปี 2566 จังหวัดนครปฐม

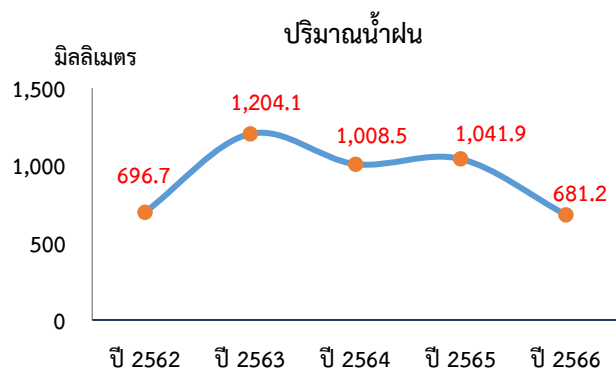


ที่มา : สำนักงานเศรษฐกิจการเกษตรที่ 10

2. ปัจจัยที่เกี่ยวข้องกับการผลิตภาคเกษตร

2.1 สถานการณ์น้ำ

● สถานการณ์น้ำในพื้นที่จังหวัดนครปฐม ปี 2566 น้ำฝนมีปริมาณ 681.2 มิลลิเมตร ลดลงจากปีที่ผ่านมาที่มีปริมาณ 1,041.9 มิลลิเมตร หรือลดลงร้อยละ 34.6 ในขณะที่จำนวนวันฝนตกในจังหวัดนครปฐมปี 2566 เฉลี่ย 107 วัน ลดลงจากปีที่ผ่านมา ซึ่งอยู่ที่ 127 วัน หรือลดลงร้อยละ 15.7



ที่มา: กรมอุตุนิยมวิทยา

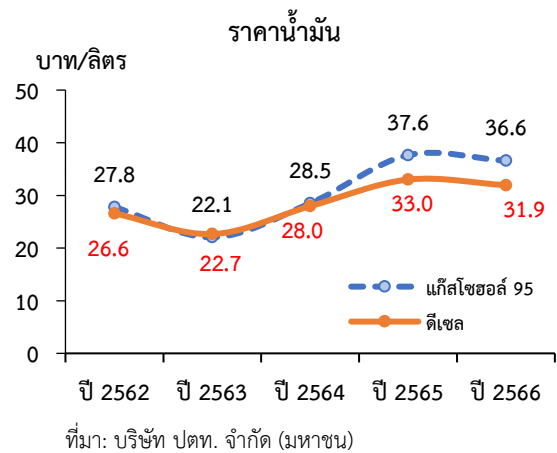


2.2 สถานการณ์ภัยธรรมชาติ และโรคแมลงศัตรูพืชระบาด

จังหวัดนครปฐม ได้รับผลกระทบจากการเข้าสู่สถานการณ์เอลนีโญ ทำให้สภาพอากาศแปรปรวน ปริมาณน้ำฝนน้อยกว่าปีที่ผ่านมา และเกิดฝนทิ้งช่วง ซึ่งส่งผลต่อการเจริญเติบโต การติดดอก การออกผล ของพืชไร่ พืชสวน และไม้ดอก ด้านปศุสัตว์ ไม่พบการระบาดของโรคในสัตว์ที่ร้ายแรง มีเพียงการระบาดของโรคปากเท้าเปื่อยในโค ในช่วงการเปลี่ยนผ่านของฤดู ด้านประมง ไม่พบการระบาดของโรคสัตว์น้ำที่ร้ายแรง ทั้งนี้ หน่วยงานสังกัดกระทรวงเกษตรและสหกรณ์ในระดับพื้นที่มีการเฝ้าติดตาม เตือนภัย และป้องกันอย่างใกล้ชิด

2.3 ราคาน้ำมัน

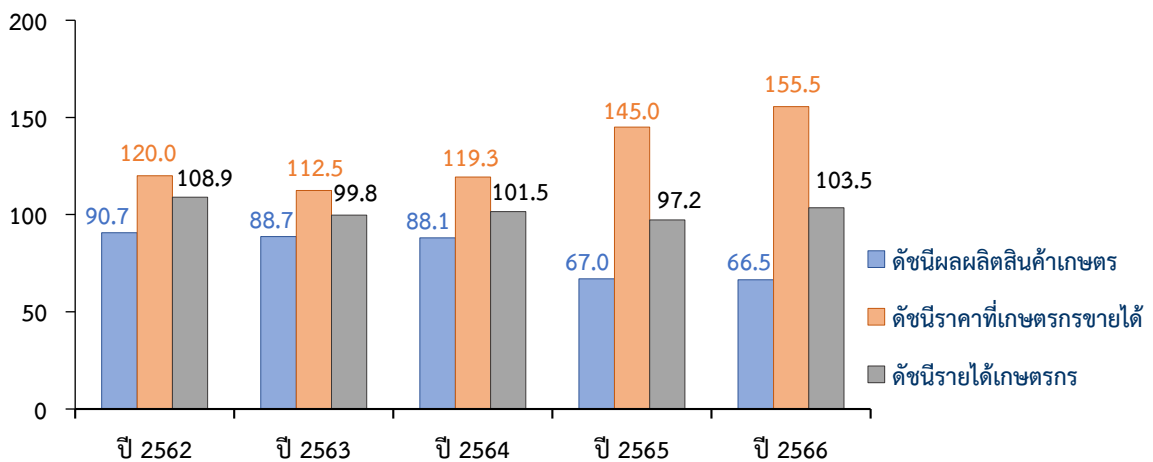
ในปี 2566 ราคาน้ำมันแก๊สโซฮอล์ 95 ของจังหวัดนครปฐม เฉลี่ยอยู่ที่ 36.6 บาทต่อลิตร ลดลงร้อยละ 2.7 จากปีที่ผ่านมา ซึ่งอยู่ที่ 37.6 บาทต่อลิตร ขณะที่ราคาน้ำมันดีเซล B7 เฉลี่ยอยู่ที่ 31.9 บาทต่อลิตร ลดลงร้อยละ 3.3 จากปีที่ผ่านมา ซึ่งอยู่ที่ 33.0 บาทต่อลิตร เนื่องจากเศรษฐกิจโลกชะลอตัว ทำให้ความต้องการใช้น้ำมันดิบลดลง ส่งผลให้ราคาน้ำมันปรับตัวลดลง



3. เครื่องชี้ทางด้านเศรษฐกิจการเกษตร

3.1 ดัชนีผลผลิตสินค้าเกษตร ในปี 2566 อยู่ที่ระดับ 66.5 ลดลงร้อยละ 0.7 จากปีที่ผ่านมา ซึ่งอยู่ที่ระดับ 67.0 ส่วนดัชนีราคาที่เกษตรกรขายได้ อยู่ที่ระดับ 155.5 เพิ่มขึ้นร้อยละ 7.3 จากปีที่ผ่านมา ซึ่งอยู่ที่ระดับ 145.0 ส่งผลให้ดัชนีรายได้เกษตรกรอยู่ที่ระดับ 103.5 เพิ่มขึ้นร้อยละ 6.5 จากปีที่ผ่านมา ซึ่งอยู่ที่ระดับ 97.2

ดัชนีผลผลิตสินค้าเกษตร ดัชนีราคาที่เกษตรกรขายได้ และดัชนีรายได้เกษตรกร

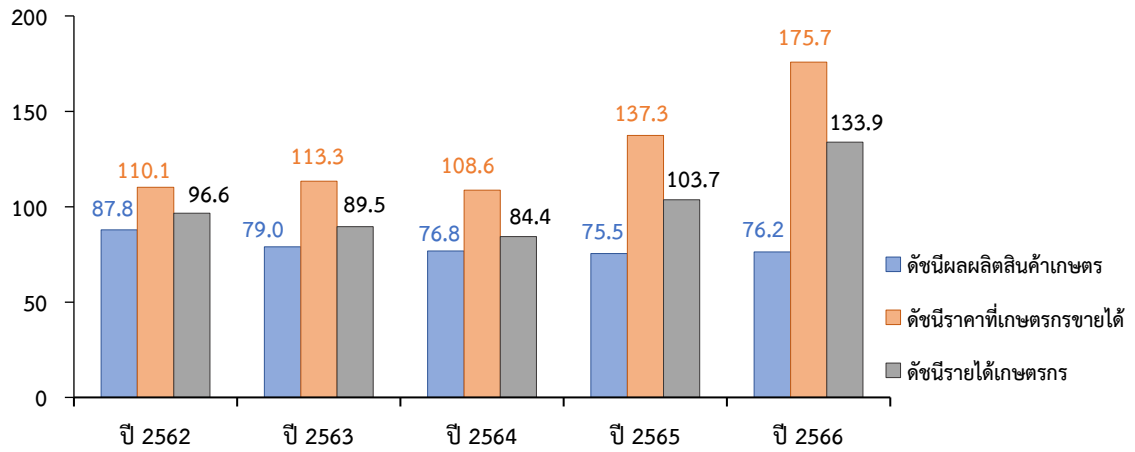


ที่มา: สำนักงานเศรษฐกิจการเกษตรที่ 10



3.2 ดัชนีผลผลิตสาขาพืช ในปี 2566 อยู่ที่ระดับ 76.2 เพิ่มขึ้นร้อยละ 0.9 จากปีที่ผ่านมา ซึ่งอยู่ที่ระดับ 75.5 ขณะที่ดัชนีราคาสินค้าสาขาพืชที่เกษตรกรขายได้อยู่ที่ระดับ 175.7 เพิ่มขึ้นร้อยละ 28.0 จากปีที่ผ่านมา ซึ่งอยู่ที่ระดับ 137.3 ส่งผลให้ดัชนีรายได้เกษตรกรสาขาพืชอยู่ที่ระดับ 133.9 เพิ่มขึ้นร้อยละ 29.2 จากปีที่ผ่านมา ซึ่งอยู่ที่ระดับ 103.7

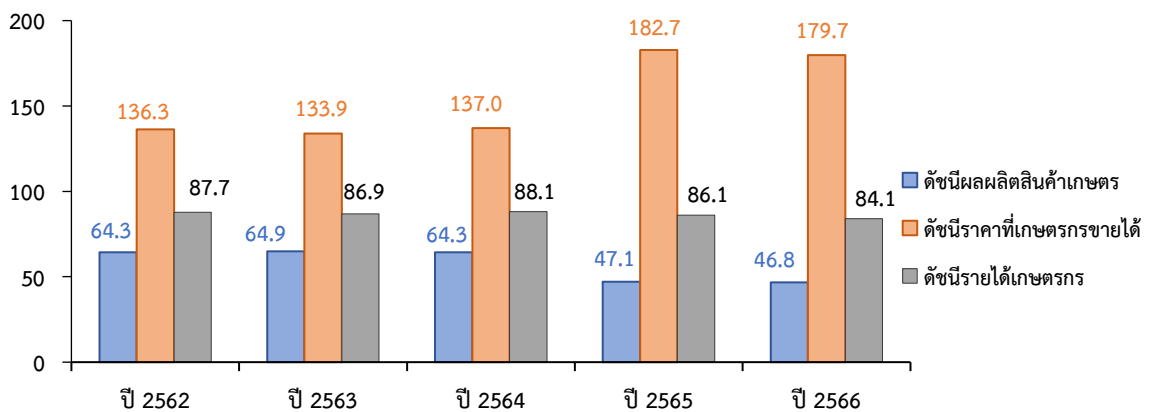
ดัชนีผลผลิตสินค้าเกษตร ดัชนีราคาที่เกษตรกรขายได้ และดัชนีรายได้เกษตรกร สาขาพืช



ที่มา: สำนักงานเศรษฐกิจการเกษตรที่ 10

3.3 ดัชนีผลผลิตสาขาปศุสัตว์ ในปี 2566 อยู่ที่ระดับ 46.8 ลดลงร้อยละ 0.6 จากปีที่ผ่านมา ซึ่งอยู่ที่ระดับ 47.1 ขณะที่ดัชนีราคาสินค้าปศุสัตว์ที่เกษตรกรขายได้อยู่ที่ระดับ 179.7 ลดลงร้อยละ 1.6 จากปีที่ผ่านมา ซึ่งอยู่ที่ระดับ 182.7 ส่งผลให้ดัชนีรายได้เกษตรกรสาขาปศุสัตว์อยู่ที่ระดับ 84.1 ลดลงร้อยละ 2.3 จากปีที่ผ่านมา ซึ่งอยู่ที่ระดับ 86.1

ดัชนีผลผลิตสินค้าเกษตร ดัชนีราคาที่เกษตรกรขายได้ และดัชนีรายได้เกษตรกร สาขาปศุสัตว์

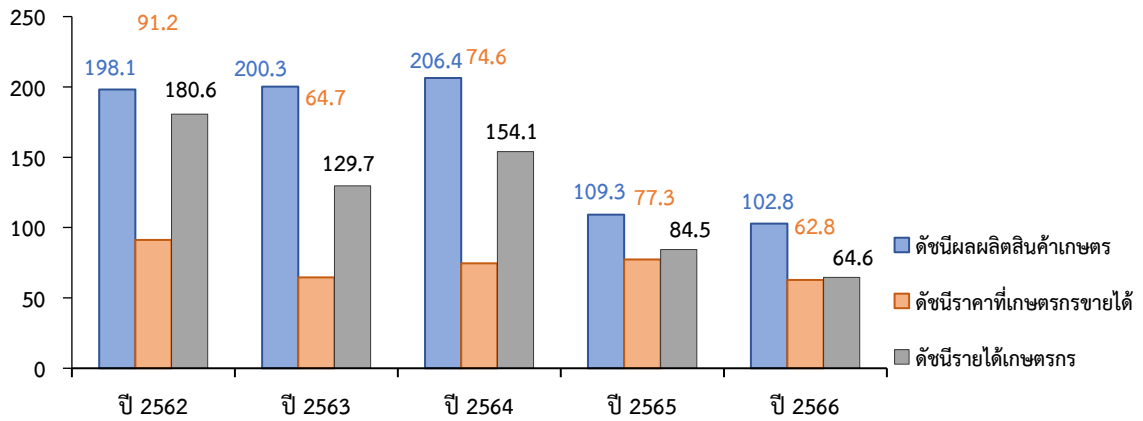


ที่มา: สำนักงานเศรษฐกิจการเกษตรที่ 10



3.4 ดัชนีผลผลิตสาขาประมง ในปี 2566 อยู่ที่ระดับ 102.8 ลดลงร้อยละ 5.9 จากปีที่ผ่านมา ซึ่งอยู่ที่ระดับ 109.3 ขณะที่ดัชนีราคาสินค้าสาขาประมงที่เกษตรกรขายได้อยู่ที่ระดับ 62.8 ลดลงร้อยละ 18.8 จากปีที่ผ่านมา ซึ่งอยู่ที่ระดับ 77.3 ส่งผลให้ดัชนีรายได้เกษตรกรสาขาประมงอยู่ที่ระดับ 64.6 หรือลดลงร้อยละ 23.6 จากปีที่ผ่านมา ซึ่งอยู่ที่ระดับ 84.5

ดัชนีผลผลิตสินค้าเกษตร ดัชนีราคาที่เกษตรกรขายได้ และดัชนีรายได้เกษตรกร สาขาประมง



ที่มา: สำนักงานเศรษฐกิจการเกษตรที่ 10

4. ภาวะเศรษฐกิจการเกษตรปี 2566

ภาวะเศรษฐกิจการเกษตรของจังหวัดนครปฐม ในปี 2566 หดตัวร้อยละ 0.4 เมื่อเทียบกับปีที่ผ่านมา โดยสาขาที่หดตัว ได้แก่ สาขาปศุสัตว์ และสาขาประมง และสาขาที่ขยายตัว ได้แก่ สาขาพืช และสาขาบริการทางการเกษตร โดยมีรายละเอียดแต่ละสาขา ดังนี้

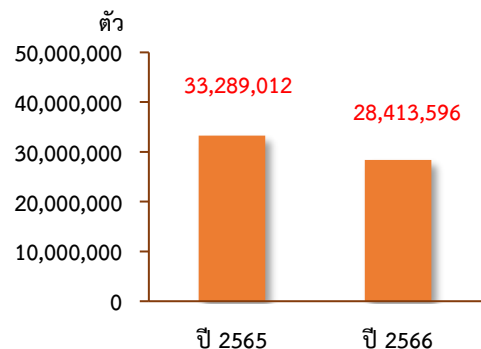
4.1 สาขาปศุสัตว์ ในปี 2566 หดตัวร้อยละ 0.6 เมื่อเทียบกับปีที่ผ่านมา เนื่องจากต้นทุนการผลิตที่เพิ่มขึ้น ในขณะที่ราคาสินค้าเกษตรสาขาปศุสัตว์มีแนวโน้มลดลงอย่างต่อเนื่อง ทำให้เกษตรกรได้รับผลตอบแทนลดลง เกษตรกรจึงปรับลดการผลิตลง โดยมีผลผลิตปศุสัตว์ที่สำคัญที่ลดลง ได้แก่ ไก่เนื้อ โคเนื้อ และน้ำนมดิบ ในขณะที่ผลผลิตปศุสัตว์ที่สำคัญที่เพิ่มขึ้น ได้แก่ สุกร และไข่ไก่

❖ ไก่เนื้อ

ภาวะการผลิต

ผลผลิตไก่เนื้อ ปี 2566 เท่ากับ 28,413,596 ตัว ลดลงเมื่อเทียบกับปีที่ผ่านมา ซึ่งมีผลผลิต 33,289,012 ตัว หรือลดลงร้อยละ 14.6 เนื่องจากต้นทุนการผลิตที่เพิ่มขึ้น โดยเฉพาะวัตถุดิบอาหารสัตว์ เช่น ข้าวโพดเลี้ยงสัตว์ ข้าวสาลี และกากถั่วเหลือง ที่ราคาปรับตัวสูงขึ้นอย่างต่อเนื่อง ทำให้เกษตรกรรายย่อยพัก/เลิกทำการผลิต

ปริมาณผลผลิตไก่เนื้อ



ที่มา: ศูนย์เทคโนโลยีสารสนเทศและการสื่อสาร กรมปศุสัตว์



ระดับราคา

ในปี 2566 ราคาไก่เนื้อ ที่เกษตรกรขายได้เฉลี่ยกิโลกรัมละ 42.20 บาท ลดลงจากปีที่ผ่านมา ซึ่งมีราคาเฉลี่ยกิโลกรัมละ 43.98 บาท หรือลดลงร้อยละ 4.0 เนื่องจากการส่งออกเริ่มได้รับผลกระทบในช่วงครึ่งปีหลังจากปัญหาเศรษฐกิจของประเทศคู่ค้าหลักชะลอตัวเงินเพื่อเพิ่ม และการขยายตลาดใหม่โซนตะวันออกกลางยังมีคู่แข่งในการส่งออกมากขึ้น ประกอบกับปริมาณผลผลิตไก่ในประเทศเพิ่มขึ้น ทำให้ราคาปรับตัวลง

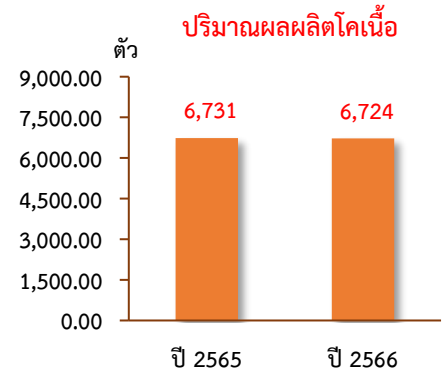
❖ โคเนื้อ

ภาวะการผลิต

ผลผลิตโคเนื้อ ปี 2566 เท่ากับ 6,724 ตัว ลดลงเมื่อเทียบกับปีที่ผ่านมา ซึ่งมีผลผลิต 6,731 ตัว หรือลดลงร้อยละ 0.1 เนื่องจากราคาอาหารสัตว์ปรับตัวสูงขึ้น ในขณะที่ราคาขายปรับตัวลดลง เกษตรกรบางรายปรับลดจำนวนการเลี้ยงโคลง

ระดับราคา

ปี 2566 ราคาโคเนื้อ ที่เกษตรกรขายได้เฉลี่ยกิโลกรัมละ 96.79 บาท ลดลงจากปีที่ผ่านมา ซึ่งมีราคาเฉลี่ยกิโลกรัมละ 108.33 บาท หรือลดลงร้อยละ 10.7 เนื่องจากความต้องการส่งออกเนื้อโคและโคมีชีวิตไปประเทศเพื่อนบ้านลดลง ทำให้ราคาซื้อขายลดลง



ที่มา: ศูนย์เทคโนโลยีสารสนเทศและการสื่อสาร กรมปศุสัตว์

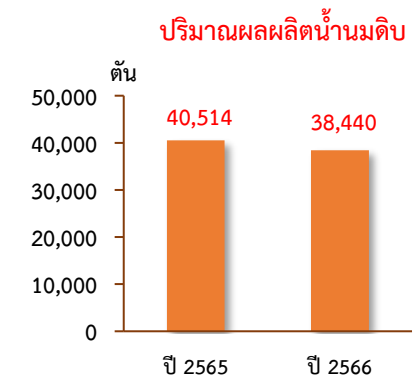
❖ น้านมดิบ

ภาวะการผลิต

ผลผลิตน้านมดิบ ปี 2566 เท่ากับ 38,440 ตัน ลดลงจากปีที่ผ่านมา ซึ่งผลิตได้ 40,514 ตัน หรือลดลงร้อยละ 5.1 เนื่องจากต้นทุนการผลิต โดยเฉพาะค่าอาหารสัตว์ ค่าแรงงาน และค่าไฟฟ้ามีแนวโน้มปรับตัวสูงขึ้น ทำให้เกษตรกรได้รับผลตอบแทนลดลง ทำให้เกษตรกรบางรายมีการปรับลดการเลี้ยงโคนม/แพะ/เล็กลูกิจการ

ระดับราคา

ปี 2566 ราคาน้านมดิบ ที่เกษตรกรขายได้เฉลี่ยกิโลกรัมละ 19.13 บาท เพิ่มขึ้นจากปีที่ผ่านมา ซึ่งมีราคาเฉลี่ยกิโลกรัมละ 17.65 บาท หรือเพิ่มขึ้นร้อยละ 8.4 เนื่องจากเกษตรกรสามารถผลิตน้านมดิบให้เป็นไปตามเกณฑ์มาตรฐานการรับซื้อน้านมดิบมากขึ้น คุณภาพน้านมดิบอยู่ในเกณฑ์สูง

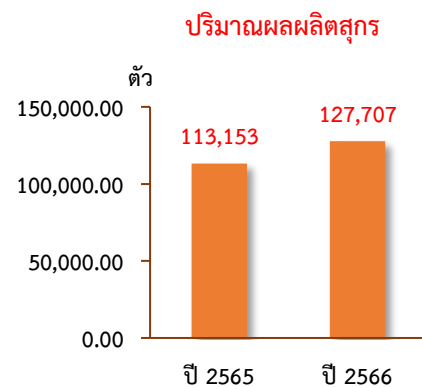


ที่มา: ศูนย์เทคโนโลยีสารสนเทศและการสื่อสาร กรมปศุสัตว์

❖ สุกร

ภาวะการผลิต

ผลผลิตสุกร ปี 2566 เท่ากับ 127,707 ตัว เพิ่มขึ้นเมื่อเทียบกับปีที่ผ่านมา ซึ่งมีผลผลิต 113,153 ตัว หรือเพิ่มขึ้นร้อยละ 12.9 เนื่องจากสถานการณ์โรค ASF สามารถควบคุมได้ดี เกษตรกรที่เคยเลิกเลี้ยงไป กลับมาเลี้ยงสุกรเพิ่มขึ้น ประกอบกับการเลี้ยงที่มีมาตรฐานและเข้มงวด จึงทำให้ปริมาณสุกรเพิ่มขึ้น



ที่มา: ศูนย์เทคโนโลยีสารสนเทศและการสื่อสาร กรมปศุสัตว์



ระดับราคา

ปี 2566 ราคาสุกร ที่เกษตรกรขายได้เฉลี่ยกิโลกรัมละ 75.36 บาท ลดลงจากปีที่ผ่านมา ซึ่งมีราคาเฉลี่ยกิโลกรัมละ 102.39 บาท หรือลดลงร้อยละ 26.4 เนื่องจากปริมาณการผลิตสุกรที่ออกสู่ตลาดเพิ่มขึ้น ทำให้ราคาที่เกษตรกรขายได้ลดลง

❖ ไข่ไก่

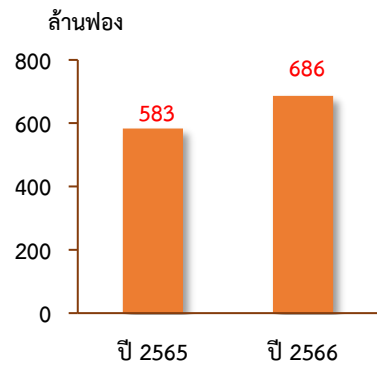
ภาวะการผลิต

ผลผลิตไข่ไก่ ปี 2566 เท่ากับ 686 ล้านฟอง เพิ่มขึ้นเมื่อเทียบกับปีที่ผ่านมา ซึ่งมีผลผลิต 583 ล้านฟอง หรือเพิ่มขึ้นร้อยละ 17.7 เนื่องจากความต้องการบริโภคไข่ไก่ ทั้งภายในประเทศและต่างประเทศ มีแนวโน้มเพิ่มขึ้น ทั้งไข่ไก่สดและผลิตภัณฑ์จากไข่ไก่ ทำให้เกษตรกรเพิ่มปริมาณการผลิต ประกอบกับเกษตรกรในจังหวัดมีความสามารถในการเพิ่มการผลิตและมีการบริหารจัดการฟาร์มที่มีมาตรฐาน ทำให้ปริมาณไข่ไก่ออกสู่ตลาดเพิ่มขึ้น

ระดับราคา

ปี 2566 ราคาไข่ไก่ ที่เกษตรกรขายได้เฉลี่ยฟองละ 4.02 บาท เพิ่มขึ้นจากปีที่ผ่านมา ซึ่งมีราคาเฉลี่ยฟองละ 3.52 บาท หรือเพิ่มขึ้นร้อยละ 14.2 เนื่องจากราคาไข่ไก่ปรับสูงขึ้นตามภาวะต้นทุนการผลิตที่สูงขึ้น

ปริมาณผลผลิตไข่ไก่



ที่มา: ศูนย์เทคโนโลยีสารสนเทศและการสื่อสาร กรมปศุสัตว์

4.2 สาขาประมง ในปี 2566 หดตัวร้อยละ 1.9 เมื่อเทียบกับปีที่ผ่านมา เนื่องจากต้นทุนการผลิตที่เพิ่มขึ้น ในขณะที่ราคาสินค้าเกษตรสาขาประมงมีแนวโน้มลดลงอย่างต่อเนื่อง ทำให้เกษตรกรได้รับผลตอบแทนลดลง เกษตรกรบางรายมีการปรับลดรอบการผลิต และปรับลดปริมาณการปล่อยลูกพันธุ์สัตว์น้ำ โดยผลผลิตประมงที่สำคัญที่ลดลง ได้แก่ กุ้งขาวแวนนาไม ปลานิล และปลาตูก

❖ กุ้งขาวแวนนาไม

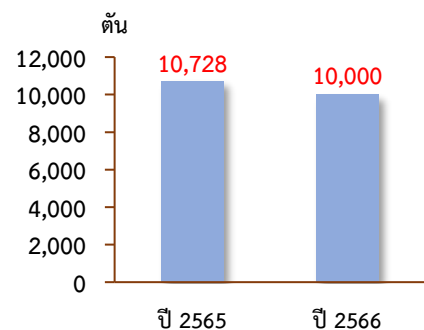
ภาวะการผลิต

ผลผลิตกุ้งขาวแวนนาไม ปี 2566 เท่ากับ 10,000 ตัน ลดลงเมื่อเทียบกับปีที่ผ่านมา ซึ่งมีปริมาณการผลิต 10,728 ตัน หรือลดลงร้อยละ 6.8 เนื่องจากต้นทุนการผลิตที่เพิ่มขึ้น ในขณะที่ราคากุ้งขาว มีแนวโน้มลดลงอย่างต่อเนื่อง ทำให้เกษตรกรได้รับผลตอบแทนลดลง เกษตรกรมีการปรับลดรอบการผลิต และชะลอการปล่อยลูกกุ้ง

ระดับราคา

ปี 2566 ราคากุ้งขาวแวนนาไม ที่เกษตรกรขายได้เฉลี่ยกิโลกรัมละ 72.08 บาท ลดลงจากปีที่ผ่านมา ซึ่งมีราคาเฉลี่ยกิโลกรัมละ 101.89 บาท หรือลดลงร้อยละ 29.3 เนื่องจากราคากุ้งในตลาดโลกมีความผันผวนจากการแข่งขันด้านราคาของประเทศผู้ผลิตรายใหญ่ ส่งผลให้ราคาที่เกษตรกรขายได้มีแนวโน้มลดลง

ปริมาณผลผลิตกุ้งขาวแวนนาไม



ที่มา: สำนักงานประมงจังหวัดนครปฐม ณ เดือนธันวาคม 2566



❖ ปลูก

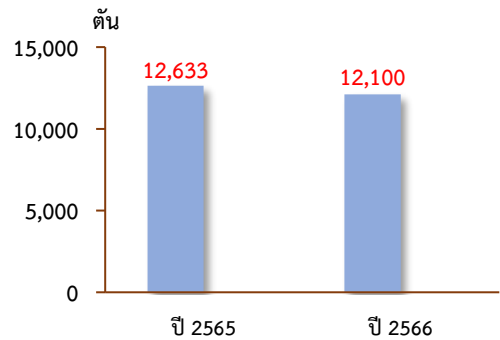
ภาวะการผลิต

ผลผลิตปทานิล ปี 2566 เท่ากับ 12,100 ตัน ลดลงเมื่อเทียบกับปีที่ผ่านมา ซึ่งมีปริมาณการผลิต 12,633 ตัน หรือลดลงร้อยละ 4.2 เนื่องจากต้นทุนการผลิตที่เพิ่มขึ้น ทำให้เกษตรกรบางรายปรับลดพื้นที่เพาะเลี้ยงลง เพราะได้รับผลตอบแทนลดลง บางรายมีการปรับเปลี่ยนไปเลี้ยงสัตว์น้ำชนิดอื่นที่มีราคาสูงกว่า

ระดับราคา

ปี 2566 ราคาปทานิล ที่เกษตรกรขายได้เฉลี่ย กิโลกรัมละ 43.78 บาท เพิ่มขึ้นจากปีที่ผ่านมา ซึ่งมีราคาเฉลี่ย กิโลกรัมละ 43.41 บาท หรือเพิ่มขึ้นร้อยละ 0.9 เนื่องจากมีปริมาณผลผลิตที่ออกสู่ตลาดน้อยลง ทำให้ราคาปรับตัวสูงขึ้น

ปริมาณผลผลิตปทานิล



ที่มา: ศูนย์สารสนเทศการเกษตร สำนักงานเศรษฐกิจการเกษตร

❖ ปลูก

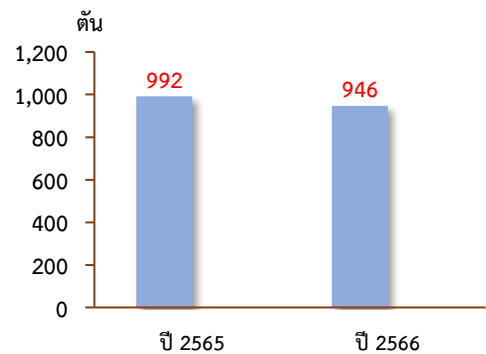
ภาวะการผลิต

ผลผลิตปลาตูก ปี 2566 เท่ากับ 946 ตัน ลดลงเมื่อเทียบกับปีที่ผ่านมา ซึ่งมีปริมาณการผลิต 992 ตัน หรือลดลงร้อยละ 4.6 เนื่องจากต้นทุนการผลิตที่เพิ่มขึ้น ทำให้เกษตรกรบางรายปรับลดพื้นที่เพาะเลี้ยงลง เพราะได้รับผลตอบแทนลดลง บางรายมีการปรับเปลี่ยนไปเลี้ยงสัตว์น้ำชนิดอื่นที่มีราคาสูงกว่า

ระดับราคา

ปี 2566 ราคาปลาตูก ที่เกษตรกรขายได้เฉลี่ย กิโลกรัมละ 43.82 บาท เพิ่มขึ้นจากปีที่ผ่านมา ซึ่งมีราคาเฉลี่ย กิโลกรัมละ 42.19 บาท หรือเพิ่มขึ้นร้อยละ 3.9 เนื่องจากมีปริมาณผลผลิตที่ออกสู่ตลาดน้อยลง ทำให้ราคาปรับตัวสูงขึ้น

ปริมาณผลผลิตปลาตูก



ที่มา: ศูนย์สารสนเทศการเกษตร สำนักงานเศรษฐกิจการเกษตร

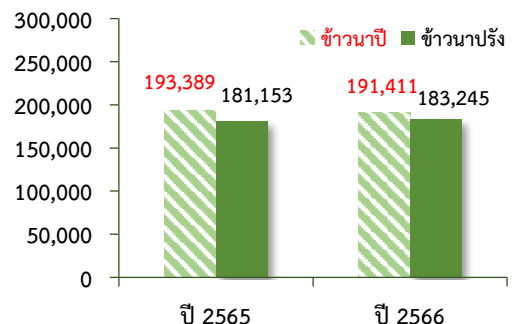
4.3 สาขาพืช ในปี 2566 ขยายตัวร้อยละ 0.3 เมื่อเทียบกับปีที่ผ่านมา เนื่องจากราคาสินค้าเกษตรหลายชนิดมีแนวโน้มปรับตัวสูงขึ้นอย่างต่อเนื่อง จึงทำให้เกษตรกรขยายพื้นที่เพาะปลูกเพิ่มขึ้น โดยผลผลิตพืชที่สำคัญที่เพิ่มขึ้นได้แก่ ข้าวรวม และอ้อยโรงงาน ผลผลิตพืชที่สำคัญที่ลดลง ได้แก่ กัญชงไม้

❖ ข้าวรวม

ภาวะการผลิต

ผลผลิตข้าวรวม ปี 2566 เท่ากับ 374,656 ตัน โดยเป็นผลผลิตข้าวนาปี 191,411 ตัน และข้าวนาปรัง 183,245 ตัน เพิ่มขึ้นจากปีที่ผ่านมา ซึ่งผลิตได้ 374,542 ตัน หรือเพิ่มขึ้นร้อยละ 0.03 เนื่องจากราคาข้าวปรับตัวสูงขึ้น จึงทำให้เกษตรกรมีการเพิ่มการบำรุงดูแลแปลงข้าว บางรายมีการขยายพื้นที่เพาะปลูกในพื้นที่ที่เคยปล่อยทิ้ง ทำให้ผลผลิตเพิ่มขึ้น

ปริมาณผลผลิตข้าว



ที่มา: ศูนย์สารสนเทศการเกษตร สำนักงานเศรษฐกิจการเกษตร



ระดับราคา

ปี 2566 ราคาข้าวเปลือกเจ้านาปี ความชื้น 15% ที่เกษตรกรขายได้ เฉลี่ยตันละ 11,235.00 บาท เพิ่มขึ้นจากปีที่ผ่านมา ซึ่งมีราคาเฉลี่ยตันละ 9,095.71 บาท หรือเพิ่มขึ้นร้อยละ 23.5 และราคาข้าวเปลือกเจ้านาปรัง ความชื้น 15% เฉลี่ยตันละ 10,396.19 บาท เพิ่มขึ้นจากปีที่ผ่านมา ซึ่งมีราคาเฉลี่ยตันละ 8,865.24 บาท หรือเพิ่มขึ้นร้อยละ 17.3 เนื่องจากผู้บริโภคทั้งในประเทศและต่างประเทศมีความต้องการข้าวไทยอย่างต่อเนื่อง ส่งผลให้ราคาปรับตัวสูงขึ้น

❖ กล้วยไม้

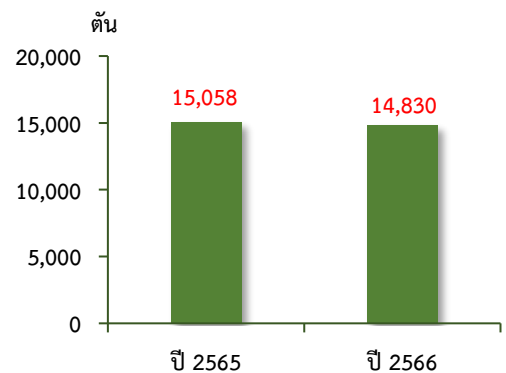
ภาวะการผลิต

ผลผลิตกล้วยไม้ ปี 2566 เท่ากับ 14,830 ตัน ลดลงจากปีที่ผ่านมา ซึ่งผลิตได้ 15,058 ตัน หรือลดลงร้อยละ 1.5 เนื่องจากสภาพอากาศแปรปรวน ไม้เหี่ยวอ้านวยต่อการติดดอก และเจริญเติบโตของต้นกล้วยไม้ ประกอบกับราคาปัจจัยการผลิต เช่น ปุ๋ยและยาปราบศัตรูพืชปรับตัวสูงขึ้น ทำให้เกษตรกรมีการดูแลรักษาแปลงน้อยลง เกษตรกรบางรายลดพื้นที่เพาะปลูกส่งผลให้ผลผลิตกล้วยไม้ลดลง

ระดับราคา

ปี 2566 ราคากล้วยไม้ที่เกษตรกรขายได้เฉลี่ย กิโลกรัมละ 161.89 บาท เพิ่มขึ้นจากปีที่ผ่านมา ซึ่งมีราคาเฉลี่ย กิโลกรัมละ 105.19 บาท หรือเพิ่มขึ้นร้อยละ 53.9 เนื่องจากผลผลิตกล้วยไม้ที่ออกสู่ตลาดลดลง ทำให้ราคาปรับตัวสูงขึ้น

ปริมาณผลผลิตกล้วยไม้



ที่มา : ปี 2565 ศูนย์สารสนเทศการเกษตร สศก.

ปี 2566 ประมาณการโดยสำนักงานเศรษฐกิจการเกษตรที่ 10

❖ อ้อยโรงงาน

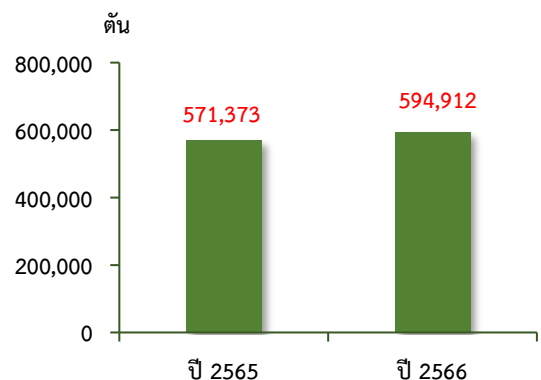
ภาวะการผลิต

ผลผลิตอ้อยโรงงาน ปี 2566 เท่ากับ 594,912 ตัน เพิ่มขึ้นจากปีที่ผ่านมา ซึ่งผลิตได้ 571,373 ตัน หรือเพิ่มขึ้นร้อยละ 4.1 เนื่องจากราคาอ้อยโรงงานที่เกษตรกรขายได้ มีแนวโน้มสูงขึ้นมากกว่าปีที่ผ่านมา จึงใจให้เกษตรกรเพิ่มการดูแลบำรุงรักษาแปลง ทำให้ผลผลิตต่อไร่เพิ่มขึ้น

ระดับราคา

ปี 2566 ราคาอ้อยโรงงาน ที่เกษตรกรขายได้เฉลี่ย ตันละ 966.67 บาท เพิ่มขึ้นจากปีที่ผ่านมา ซึ่งมีราคาเฉลี่ย ตันละ 931.43 บาท หรือเพิ่มขึ้นร้อยละ 3.8 เนื่องจากราคาเพิ่มขึ้นตามทิศทางของราคาน้ำตาลในตลาดโลกที่ปรับตัวสูงขึ้น และตามความต้องการใช้ในภาคอุตสาหกรรมที่เพิ่มขึ้นอย่างต่อเนื่อง

ปริมาณผลผลิตอ้อยโรงงาน



ที่มา: สำนักงานคณะกรรมการอ้อยและน้ำตาลทราย



4.4 สาขาบริการทางการเกษตร ในปี 2566 ขยายตัวร้อยละ 0.1 เนื่องจากเกษตรกรมีการขยายพื้นที่เพาะปลูกพืชที่สำคัญ เช่น ข้าว และอ้อยโรงงาน เป็นต้น ส่งผลให้มีการใช้เครื่องมือเครื่องจักรในการบริการทางการเกษตรเพิ่มขึ้น

5. แนวโน้มเศรษฐกิจการเกษตรปี 2567

ภาวะเศรษฐกิจการเกษตรของจังหวัดนครปฐม ในปี 2567 คาดว่าจะอยู่ในช่วงร้อยละ (-0.3) – 0.7 เมื่อเทียบกับปีที่ผ่านมา โดยสาขาพืชคาดว่าจะอยู่ในช่วงร้อยละ (-2.6) – (-1.6) สาขาปศุสัตว์คาดว่าจะอยู่ในช่วงร้อยละ 1.3 – 2.3 สาขาประมงคาดว่าจะอยู่ในช่วงร้อยละ (-3.5) – (-2.5) และสาขาบริการทางการเกษตรคาดว่าจะอยู่ในช่วงร้อยละ (-1.5) – (-0.5) โดยมีปัจจัยสนับสนุนที่คาดว่าจะส่งผลกระทบต่อภาคเกษตร ได้แก่ การดำเนินนโยบายและมาตรการของภาครัฐ โดยเน้นให้เกษตรกรมีการใช้นวัตกรรมและเทคโนโลยีเสริม การพัฒนาคุณภาพสินค้าให้ได้มาตรฐานตรงกับความต้องการและเป็นที่ยอมรับของผู้บริโภค และการส่งเสริมการทำเกษตรมูลค่าสูงเพื่อเพิ่มรายได้ อย่างไรก็ตามยังมีปัจจัยเสี่ยง เช่น ราคาปัจจัยการผลิตที่ยังคงอยู่ในระดับสูง ปรากฏการณ์เอลนีโญที่ส่งผลต่อปริมาณน้ำที่ใช้ในภาคเกษตรลดลง ความแปรปรวนของสภาพอากาศ อุณหภูมิที่สูงขึ้น ปริมาณน้ำฝนตกที่ลดลง และมรสุมที่พัดผ่านเข้ามา โดยรายละเอียดในแต่ละสาขาการผลิต มีดังนี้

5.1 สาขาพืช ในปี 2567 คาดว่าจะอยู่ในช่วงร้อยละ (-2.6) – (-1.6) เมื่อเทียบกับปีที่ผ่านมา แม้ว่าราคาสินค้าเกษตรหลายชนิดจะมีแนวโน้มเพิ่มขึ้น แต่คาดว่าจะการผลิตสาขาพืชจะลดลง โดยเฉพาะข้าวนาปี ข้าวนาปรัง อ้อยโรงงาน และกล้วยไม้ ซึ่งเป็นพืชหลักทางเศรษฐกิจของจังหวัดมีแนวโน้มลดลง ทั้งพื้นที่เพาะปลูก พื้นที่เก็บเกี่ยว และผลผลิต เนื่องจากได้รับผลกระทบจากปรากฏการณ์เอลนีโญ ที่ส่งผลต่อทั้งสภาพอากาศที่แปรปรวน และปริมาณน้ำฝนที่น้อยลง

5.2 สาขาปศุสัตว์ ในปี 2567 คาดว่าจะอยู่ในช่วงร้อยละ 1.3 - 2.3 เมื่อเทียบกับปีที่ผ่านมา ถึงแม้ว่าต้นทุนการผลิตยังคงมีแนวโน้มอยู่ในระดับสูง แต่คาดว่าจะการผลิตปศุสัตว์จะเพิ่มขึ้นจากปีที่ผ่านมา โดยเฉพาะ โคเนื้อ สุกร ไก่เนื้อ ไข่ไก่ และน้ำนมดิบ จากภาวะเศรษฐกิจโลกที่ฟื้นตัว เป็นแรงจูงใจให้เกษตรกรเพิ่มปริมาณการผลิตให้สอดคล้องกับความต้องการของตลาดทั้งในประเทศและต่างประเทศ และจากนโยบายภาครัฐที่ส่งเสริมให้เกษตรกรเลี้ยงปศุสัตว์อย่างมีศักยภาพและมีมาตรฐาน

5.3 สาขาประมง ในปี 2567 คาดว่าจะอยู่ในช่วงร้อยละ (-3.5) – (-2.5) เมื่อเทียบกับปีที่ผ่านมา เนื่องจากต้นทุนการผลิตที่เพิ่มขึ้น เช่น ค่าพันธุ์สัตว์น้ำ ค่าอาหาร ค่าไฟฟ้า ค่าแรงงาน เป็นต้น ในขณะที่ราคาสินค้าเกษตรสาขาประมงมีแนวโน้มลดลงอย่างต่อเนื่อง ทำให้ได้รับผลตอบแทนลดลง เกษตรกรมีแนวโน้มลดพื้นที่เพาะเลี้ยงลง

5.4 สาขาบริการทางการเกษตร ในปี 2567 คาดว่าจะอยู่ในช่วงร้อยละ (-1.5) – (-0.5) เมื่อเทียบกับปีที่ผ่านมา เนื่องจากพื้นที่เพาะปลูกและเก็บเกี่ยวพืชไร่มีแนวโน้มลดลง อาจส่งผลให้การใช้เครื่องจักรในการบริการทางการเกษตรด้านการเตรียมดิน และการเก็บเกี่ยว ลดลงตามไปด้วย



ตารางที่ 1 อัตราการเติบโตของผลิตภัณฑ์มวลรวมภาคเกษตร

หน่วย : ร้อยละ

สาขา	ปี 2566	ปี 2567
ภาคเกษตร	-0.4	(-0.3) - 0.7
พืช	0.3	(-2.6) - (-1.6)
ปศุสัตว์	-0.6	1.3 - 2.3
ประมง	-1.9	(-3.5) - (-2.5)
บริการทางการเกษตร	0.1	(-1.5) - (-0.5)

ที่มา : สำนักงานเศรษฐกิจการเกษตรที่ 10

ตารางที่ 2 ผลผลิตสินค้าเกษตรที่สำคัญ (ปีปฏิทิน)

หน่วย : ตัน

สินค้า	ปี 2565	ปี 2566	อัตราการเปลี่ยนแปลง (ร้อยละ)
ข้าวรวม	374,542	374,656	0.03
ข้าวเปลือกเจ้านาปี	193,389	191,411	-1.0
ข้าวเปลือกเจ้านาปรัง	181,153	183,245	1.2
กล้วยไม้	15,058	14,830	-1.5
อ้อยโรงงาน ¹	571,373	594,912	4.1
โคเนื้อ ² (ตัว)	6,731	6,724	-0.1
สุกร ² (ตัว)	113,153	127,707	12.9
ไก่เนื้อ ² (ตัว)	33,289,012	28,413,596	-14.6
ไข่ไก่ ² (ล้านฟอง)	583	686	17.7
น้ำนมดิบ ²	40,514	38,440	-5.1
กุ้งขาวแวนนาไม ³	10,728	10,000	-6.8
ปลานิล	12,633	12,100	-4.2
ปลาดุก	992	946	-4.6

ที่มา : ศูนย์สารสนเทศการเกษตร สำนักงานเศรษฐกิจการเกษตร

¹สำนักงานคณะกรรมการอ้อยและน้ำตาลทราย²ศูนย์เทคโนโลยีสารสนเทศและการสื่อสาร กรมปศุสัตว์³สำนักงานประมงจังหวัดนครปฐม



ตารางที่ 3 ราคาสินค้าเกษตรที่เกษตรกรขายได้

หน่วย : บาท/กิโลกรัม

สินค้า	ปี 2565	ปี 2566	อัตราการเปลี่ยนแปลง (ร้อยละ)
ข้าวเปลือกเจ้านาปี ความชื้น 15% (บาท/ตัน)	9,095.71	11,235.00	23.5
ข้าวเปลือกเจ้านาปรัง ความชื้น 15% (บาท/ตัน)	8,865.24	10,396.19	17.3
กล้วยไม้	105.19	161.89	53.9
อ้อยโรงงาน (บาท/ตัน)	931.43	966.67	3.8
โคเนื้อน้ำหนัก 350-450 กิโลกรัม	108.33	96.79	-10.7
สุกรน้ำหนัก 100 กิโลกรัมขึ้นไป	102.39	75.36	-26.4
ไก่เนื้อ	43.98	42.20	-4.0
ไข่ไก่ (บาท/ฟอง)	3.52	4.02	14.2
น้ำมันดิบ	17.65	19.13	8.4
กุ้งขาวแวนนาไมขนาด 70 ตัว/กิโลกรัม	101.89	72.08	-29.3
ปลานิล	43.41	43.78	0.9
ปลาตูก	42.19	43.82	3.9

ที่มา : สำนักงานเศรษฐกิจการเกษตรที่ 10

จัดทำโดย
สำนักงานเศรษฐกิจการเกษตรที่ 10
เลขที่ 8 ถนนเสือป่า ตำบลหน้าเมือง อำเภอเมือง
จังหวัดราชบุรี 70000
โทรศัพท์/โทรสาร 0-3233-7951