



# รายงานภาวะเศรษฐกิจการเกษตรจังหวัด ประจวบคีรีขันธ์

ภาวะเศรษฐกิจการเกษตรปี 2566 และแนวโน้มปี 2567 จังหวัดประจวบคีรีขันธ์

## ROAE Outlook

ภาวะเศรษฐกิจการเกษตร

|   | หน้า |
|---|------|
| 1. ภาพรวมเศรษฐกิจจังหวัดประจวบคีรีขันธ์             | 2    |
| 2. ปัจจัยที่เกี่ยวข้องกับการผลิตภาคเกษตร            | 2    |
| 2.1 สถานการณ์น้ำ                                    |      |
| 2.2 สถานการณ์ภัยธรรมชาติ และโรคแมลงศัตรูพืชระบาด    |      |
| 2.3 ราคาน้ำมัน                                      |      |
| 3. เครื่องชี้ทางด้านเศรษฐกิจการเกษตร                | 3    |
| 4. ภาวะเศรษฐกิจการเกษตรปี 2566                      | 5    |
| สาขาพืช   |      |
| สาขาปศุสัตว์  |      |
| สาขาประมง   |      |
| สาขาบริการทางการเกษตร                               |      |
| สาขาป่าไม้  |      |
| 5. แนวโน้มเศรษฐกิจการเกษตรปี 2567                   | 11   |
| สาขาพืช   |      |
| สาขาปศุสัตว์  |      |
| สาขาประมง   |      |
| สาขาบริการทางการเกษตร                               |      |
| สาขาป่าไม้  |      |
| ตารางที่ 1 อัตราการเติบโตของผลิตภัณฑ์มวลรวมภาคเกษตร | 12   |
| ตารางที่ 2 ผลผลิตสินค้าเกษตรที่สำคัญ (ปีปฏิทิน)     | 12   |
| ตารางที่ 3 ราคาสินค้าเกษตรที่เกษตรกรขายได้          | 13   |

**ภาวะเศรษฐกิจการเกษตรปี 2566** หดตัวร้อยละ 6.1 เมื่อเทียบกับปีที่ผ่านมา โดยสาขาพืชหดตัวร้อยละ 11.3 สาขาบริการทางการเกษตรหดตัวร้อยละ 10.3 สาขาปศุสัตว์ขยายตัวร้อยละ 1.0 สาขาประมงขยายตัวร้อยละ 0.4 และสาขาป่าไม้ขยายตัวร้อยละ 2.4 โดยมีปัจจัยสำคัญที่ส่งผลกระทบต่อด้านลบต่อภาคเกษตร อาทิ ราคาปัจจัยการผลิตที่สำคัญในการผลิตปศุสัตว์ ประมง และพืช ยังคงอยู่ในระดับสูง ทำให้ต้นทุนการผลิตเพิ่มขึ้น เกษตรกรจึงมีการปรับลดการผลิตลง ประกอบกับราคาสินค้าปศุสัตว์และประมงมีแนวโน้มลดลงอย่างต่อเนื่อง ทำให้เกษตรกรได้รับผลตอบแทนลดลง ส่งผลให้ดัชนีผลผลิตสินค้าเกษตรปี 2566 ลดลงร้อยละ 9.2 เมื่อเทียบกับปีที่ผ่านมา ในขณะที่ดัชนีราคาสินค้าเกษตรลดลงร้อยละ 5.4 ส่งผลให้ดัชนีรายได้เกษตรกรลดลงร้อยละ 14.1

**แนวโน้มเศรษฐกิจการเกษตรปี 2567** คาดว่าจะอยู่ในช่วงร้อยละ (-1.9) – (-0.9) เมื่อเทียบกับปีที่ผ่านมา โดยสาขาพืชคาดว่าจะอยู่ในช่วงร้อยละ (-3.4) – (-2.4) สาขาปศุสัตว์คาดว่าจะอยู่ในช่วงร้อยละ 3.3 – 4.3 สาขาประมงคาดว่าจะอยู่ในช่วงร้อยละ (-1.1) – (-0.1) สาขาบริการทางการเกษตรคาดว่าจะอยู่ในช่วงร้อยละ (-3.5) – (-2.5) และสาขาป่าไม้คาดว่าจะอยู่ในช่วงร้อยละ 1.0 – 2.0 โดยมีปัจจัยที่คาดว่าจะส่งผลกระทบต่อภาคเกษตร ได้แก่ ราคาปัจจัยการผลิตที่ยังคงอยู่ในระดับสูง ปรากฏการณ์เอลนีโญที่ส่งผลกระทบต่อปริมาณน้ำที่ใช้ในภาคเกษตรลดลง ความแปรปรวนของสภาพอากาศ รวมไปถึงการเกิดภัยทางธรรมชาติ การดำเนินนโยบายและมาตรการของภาครัฐ โดยเน้นให้เกษตรกรมีการใช้นวัตกรรมและเทคโนโลยีเสริม การพัฒนาคุณภาพสินค้าให้มาตรฐานตรงกับความต้องการและเป็นที่ยอมรับของผู้บริโภค และการส่งเสริมการทำเกษตรมูลค่าสูงเพื่อเพิ่มรายได้

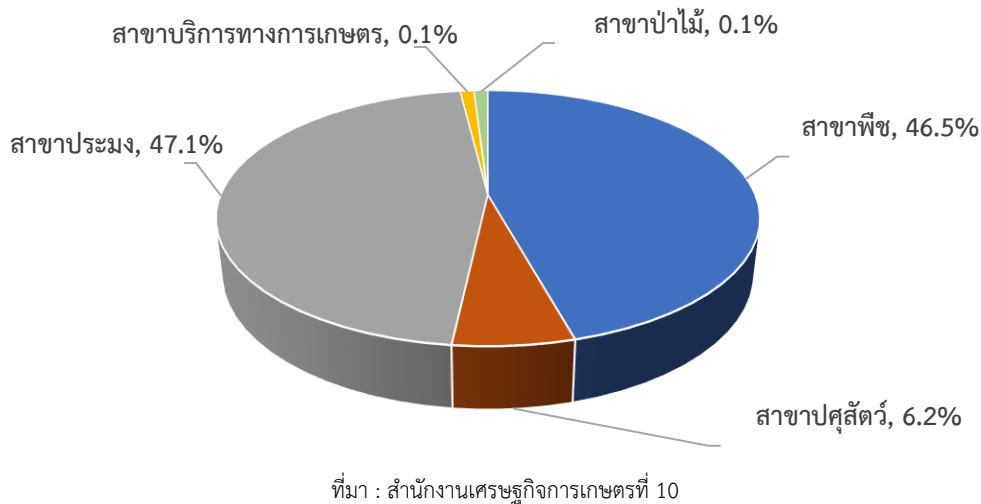


## 1. ภาพรวมเศรษฐกิจจังหวัดประจวบคีรีขันธ์

ผลิตภัณฑ์มวลรวมจังหวัด ณ ราคาประจำปี ของจังหวัดประจวบคีรีขันธ์ ปี 2564 มีมูลค่า 93,735 ล้านบาท ประกอบด้วยภาคเกษตร มูลค่า 25,120 ล้านบาท และนอกภาคเกษตร มูลค่า 68,615 ล้านบาท โดยมีภาคบริการเป็นสาขาหลักในการขับเคลื่อนเศรษฐกิจของจังหวัด คิดเป็นสัดส่วนร้อยละ 47.3 รองลงมา คือ อุตสาหกรรมการผลิต มีสัดส่วนร้อยละ 25.9 และภาคเกษตร มีสัดส่วนร้อยละ 26.8

โครงสร้างการผลิตทางการเกษตรที่สำคัญของจังหวัดประจวบคีรีขันธ์ ในปี 2566 ได้แก่ สาขาประมง ซึ่งมีสัดส่วนร้อยละ 47.1 ของผลิตภัณฑ์มวลรวมภาคเกษตร หรือ GPP ภาคเกษตร รองลงมา คือ สาขาพืช สาขาปศุสัตว์ สาขาบริการทางการเกษตร และสาขาป่าไม้ คิดเป็นร้อยละ 46.5 6.2 0.1 และ 0.1 ตามลำดับ

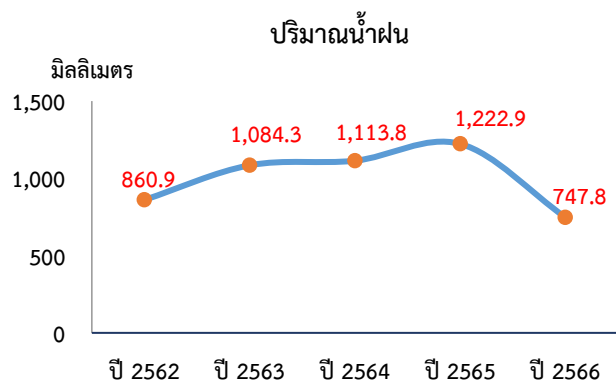
สัดส่วนผลิตภัณฑ์มวลรวมภาคเกษตรปี 2566 จังหวัดประจวบคีรีขันธ์



## 2. ปัจจัยที่เกี่ยวข้องกับการผลิตภาคเกษตร

### 2.1 สถานการณ์น้ำ

● สถานการณ์น้ำจังหวัดประจวบคีรีขันธ์ ปี 2566 น้ำฝนมีปริมาณ 747.8 มิลลิเมตร ลดลงจากปีที่ผ่านมาที่มีปริมาณ 1,222.9 มิลลิเมตร หรือลดลงร้อยละ 38.8 ในขณะที่จำนวนวันฝนตกในจังหวัดประจวบคีรีขันธ์ ปี 2566 เฉลี่ย 149 วัน ลดลงจากปีที่ผ่านมา ซึ่งอยู่ที่ 186 วัน หรือลดลงร้อยละ 19.9



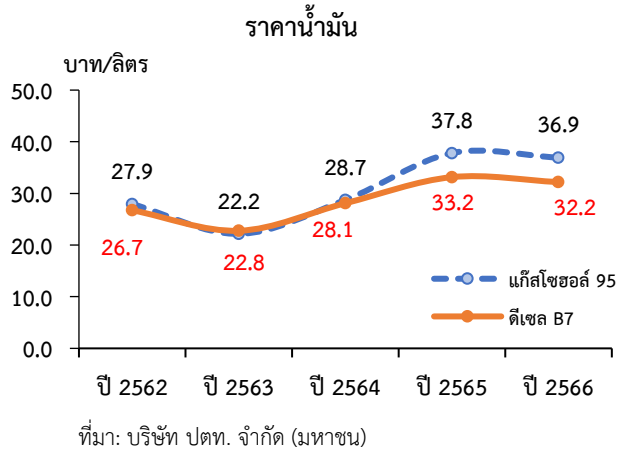


## 2.2 สถานการณ์ภัยธรรมชาติ และโรคแมลงศัตรูพืชระบาด

จังหวัดประจวบคีรีขันธ์ ได้รับผลกระทบจากการเข้าสู่สถานการณ์เอลนีโญ ทำให้สภาพอากาศแปรปรวน ปริมาณน้ำฝนน้อยกว่าปีที่ผ่านมา และเกิดฝนทิ้งช่วง ซึ่งส่งผลกระทบต่ออาการเจริญเติบโต การติดดอกออกผลของพืช ด้านโรคแมลงศัตรูพืช พบการระบาดของโรคแมลงศัตรูพืชมะพร้าว ได้แก่ หนอนหัวดำมะพร้าว แมลงค้ำหนาม ดั่งแรด มะพร้าว และด้วงวงมะพร้าว ด้านปศุสัตว์ ไม่พบการระบาดของโรคในสัตว์ที่ร้ายแรง มีเพียงการระบาดของโรคปากเท้าเปื่อยในโคในช่วงการเปลี่ยนผ่านของฤดู ด้านประมง ไม่พบการระบาดของโรคสัตว์น้ำที่ร้ายแรง ทั้งนี้ หน่วยงานสังกัดกระทรวงเกษตรและสหกรณ์ในระดับพื้นที่มีการเฝ้าติดตาม เตือนภัย และป้องกันอย่างใกล้ชิด

## 2.3 ราคาน้ำมัน

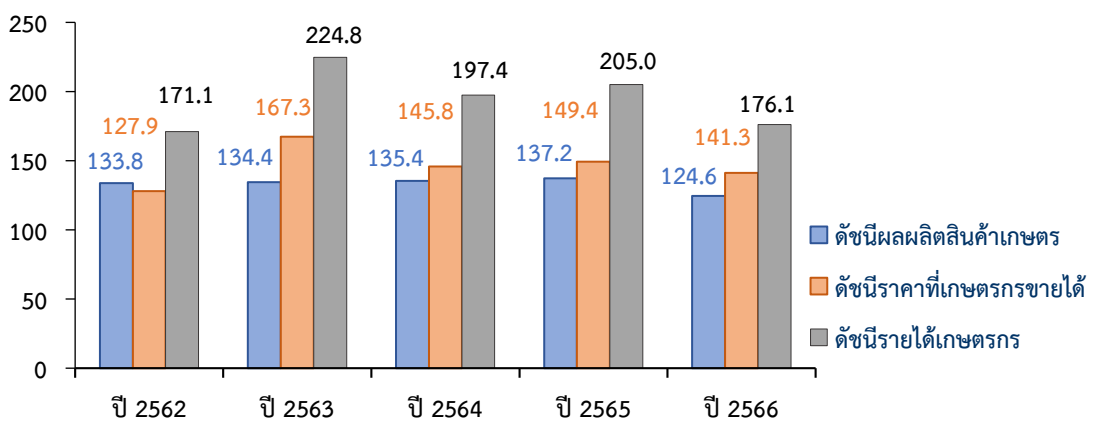
ในปี 2566 ราคาน้ำมันแก๊สโซฮอล์ 95 ของจังหวัดประจวบคีรีขันธ์ เฉลี่ยอยู่ที่ 36.9 บาทต่อลิตร ลดลงร้อยละ 2.3 จากปีที่ผ่านมา ซึ่งอยู่ที่ 37.8 บาทต่อลิตร ขณะที่ราคาน้ำมันดีเซล B7 เฉลี่ยอยู่ที่ 32.2 บาทต่อลิตร ลดลงร้อยละ 3.0 จากปีที่ผ่านมา ซึ่งอยู่ที่ 33.2 บาทต่อลิตร เนื่องจากเศรษฐกิจโลกชะลอตัว ทำให้ความต้องการใช้น้ำมันดิบลดลง ส่งผลให้ราคาน้ำมันปรับตัวลดลง



## 3. เครื่องชี้ทางด้านเศรษฐกิจการเกษตร

3.1 ดัชนีผลผลิตสินค้าเกษตร ในปี 2566 อยู่ที่ระดับ 124.6 ลดลงร้อยละ 9.2 จากปีที่ผ่านมา ซึ่งอยู่ที่ระดับ 137.2 ส่วนดัชนีราคาที่ยเกษตรกรขายได้ อยู่ที่ระดับ 141.3 ลดลงร้อยละ 5.4 จากปีที่ผ่านมา ซึ่งอยู่ที่ระดับ 149.4 ส่งผลให้ดัชนีรายได้เกษตรกรอยู่ที่ระดับ 176.1 ลดลงร้อยละ 14.1 จากปีที่ผ่านมา ซึ่งอยู่ที่ระดับ 205.0

ดัชนีผลผลิตสินค้าเกษตร ดัชนีราคาที่ยเกษตรกรขายได้ และดัชนีรายได้เกษตรกร

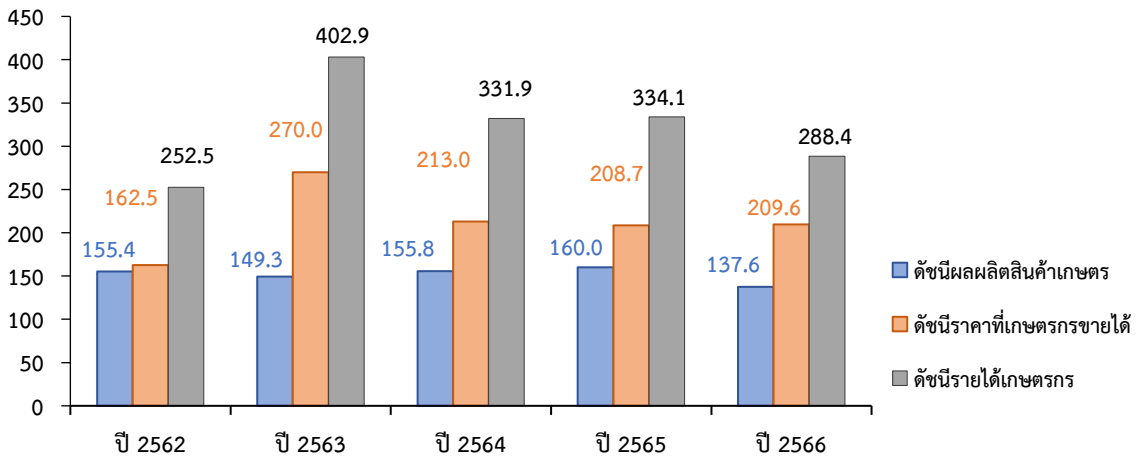


ที่มา: สำนักงานเศรษฐกิจการเกษตรที่ 10



3.2 ดัชนีผลผลิตสาขาพืช ในปี 2566 อยู่ที่ระดับ 137.6 ลดลงร้อยละ 14.0 จากปีที่ผ่านมา ซึ่งอยู่ที่ระดับ 160.0 ขณะที่ดัชนีราคาสินค้าสาขาพืชที่เกษตรกรขายได้อยู่ที่ระดับ 209.6 ลดลงร้อยละ 0.4 จากปีที่ผ่านมา ซึ่งอยู่ที่ระดับ 208.7 ส่งผลให้ดัชนีรายได้เกษตรกรสาขาพืชอยู่ที่ระดับ 288.4 ลดลงร้อยละ 13.7 จากปีที่ผ่านมา ซึ่งอยู่ที่ระดับ 334.1

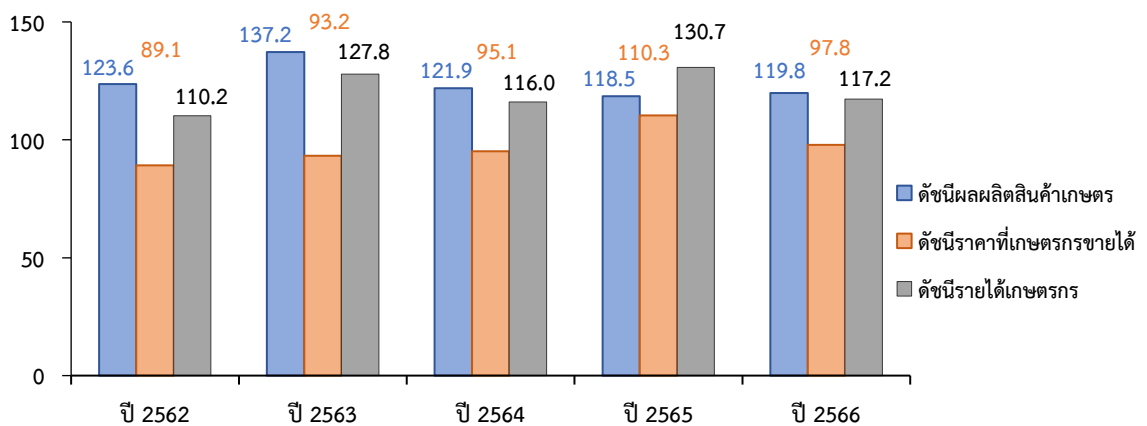
ดัชนีผลผลิตสินค้าเกษตร ดัชนีราคาที่เกษตรกรขายได้ และดัชนีรายได้เกษตรกร สาขาพืช



ที่มา: สำนักงานเศรษฐกิจการเกษตรที่ 10

3.3 ดัชนีผลผลิตสาขาปศุสัตว์ ในปี 2566 อยู่ที่ระดับ 119.8 เพิ่มขึ้นร้อยละ 1.1 จากปีที่ผ่านมา ซึ่งอยู่ที่ระดับ 118.5 ขณะที่ดัชนีราคาสินค้าสาขาปศุสัตว์ที่เกษตรกรขายได้อยู่ที่ระดับ 97.8 ลดลงร้อยละ 11.3 จากปีที่ผ่านมา ซึ่งอยู่ที่ระดับ 110.3 ส่งผลให้ดัชนีรายได้เกษตรกรสาขาปศุสัตว์อยู่ที่ระดับ 117.2 ลดลงร้อยละ 10.3 จากปีที่ผ่านมา ซึ่งอยู่ที่ระดับ 130.7

ดัชนีผลผลิตสินค้าเกษตร ดัชนีราคาที่เกษตรกรขายได้ และดัชนีรายได้เกษตรกร สาขาปศุสัตว์

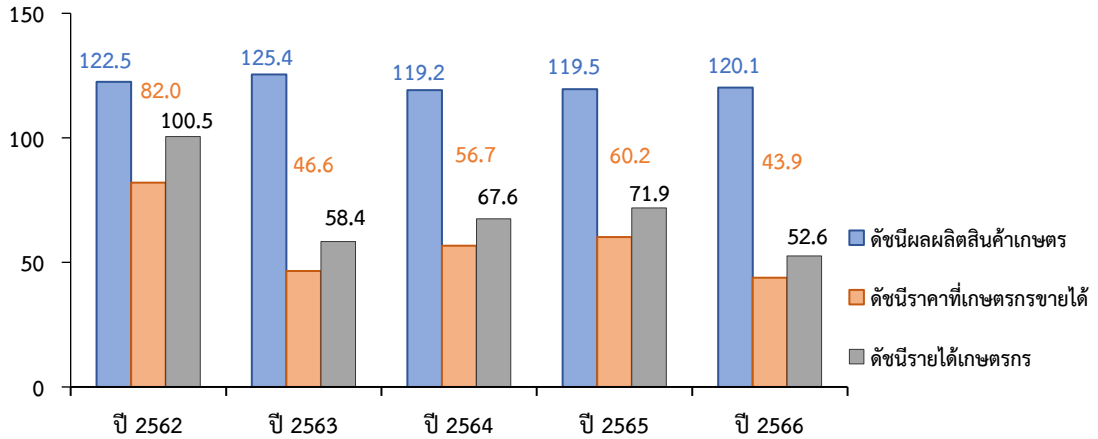


ที่มา: สำนักงานเศรษฐกิจการเกษตรที่ 10



3.4 ดัชนีผลผลิตสาขาประมง ในปี 2566 อยู่ที่ระดับ 120.1 เพิ่มขึ้นร้อยละ 0.5 จากปีที่ผ่านมา ซึ่งอยู่ที่ระดับ 119.5 ขณะที่ดัชนีราคาสินค้าสาขาประมงที่เกษตรกรขายได้อยู่ที่ระดับ 43.8 ลดลงร้อยละ 27.2 จากปีที่ผ่านมา ซึ่งอยู่ที่ระดับ 60.2 ส่งผลให้ดัชนีรายได้เกษตรกรสาขาประมงอยู่ที่ระดับ 52.6 ลดลงร้อยละ 26.8 จากปีที่ผ่านมา ซึ่งอยู่ที่ระดับ 71.9

ดัชนีผลผลิตสินค้าเกษตร ดัชนีราคาที่เกษตรกรขายได้ และดัชนีรายได้เกษตรกร สาขาประมง



ที่มา: สำนักงานเศรษฐกิจการเกษตรที่ 10

#### 4. ภาวะเศรษฐกิจการเกษตรปี 2566

ภาวะเศรษฐกิจการเกษตรของจังหวัดประจวบคีรีขันธ์ ในปี 2566 หดตัวร้อยละ 6.1 เมื่อเทียบกับปีที่ผ่านมา โดยสาขาที่หดตัว ได้แก่ สาขาพืช และสาขาบริการทางการเกษตร สาขาที่ขยายตัว ได้แก่ สาขาปศุสัตว์ สาขาประมง และสาขาป่าไม้ โดยรายละเอียดในแต่ละสาขา มีดังนี้

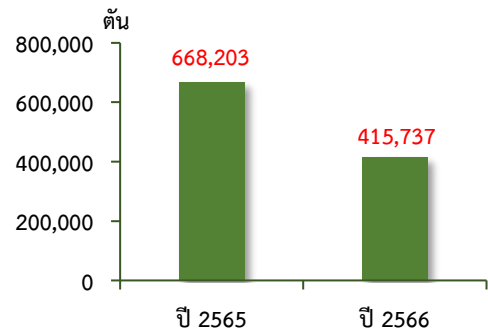
**4.1 สาขาพืช** ในปี 2566 หดตัวร้อยละ 11.3 เมื่อเทียบกับปีที่ผ่านมา เนื่องจากได้รับผลกระทบจากการเข้าสู่ปรากฏการณ์เอลนีโญ ทำให้สภาพอากาศแปรปรวน อุณหภูมิสูงและร้อนจัด อีกทั้งปริมาณน้ำฝนน้อยกว่าปีที่ผ่านมา ประกอบกับต้นทุนการผลิตที่มีแนวโน้มสูงขึ้นอย่างต่อเนื่อง เกษตรกรจึงปรับลดปัจจัยการผลิตเพื่อลดต้นทุนการผลิต ทำให้พืชเจริญเติบโตไม่เต็มที่ โดยผลผลิตพืชที่สำคัญที่ลดลง ได้แก่ สับปะรดปัตตาเวีย ปาล์มน้ำมัน ยางพารา อ้อยโรงงาน และมะพร้าวแก่ ในขณะที่ผลผลิตพืชที่สำคัญที่เพิ่มขึ้น ได้แก่ ข้าวรวม

##### ❖ สับปะรดปัตตาเวีย

###### ภาวะการผลิต

ผลผลิตสับปะรดปัตตาเวีย ปี 2566 เท่ากับ 415,737 ตัน ลดลงจากปีที่ผ่านมา ซึ่งผลิตได้ 668,203 ตัน หรือลดลงร้อยละ 37.8 เนื่องจากราคาปัจจัยการผลิตที่ปรับตัวสูงขึ้นอย่างต่อเนื่อง ทำให้ได้รับผลตอบแทนลดลง เกษตรกรจึงปรับเปลี่ยนไปปลูกพืชอื่น/ปล่อยว่างหรือลดพื้นที่การปลูกสับปะรดลง ประกอบกับปริมาณน้ำฝนน้อยกว่าปีที่ผ่านมา อุณหภูมิสูงและร้อนจัดทำให้ผลผลิตที่ได้ลดลง

ปริมาณผลผลิตสับปะรดปัตตาเวีย



ที่มา : ศูนย์สารสนเทศการเกษตร สำนักงานเศรษฐกิจการเกษตร



### ระดับราคา

ปี 2566 ราคาสับปะรดปัตตาเวีย ที่เกษตรกรขายได้เฉลี่ยกิโลกรัมละ 8.62 บาท เพิ่มขึ้นจากปีที่ผ่านมา ซึ่งมีราคาเฉลี่ยกิโลกรัมละ 6.76 บาท หรือเพิ่มขึ้นร้อยละ 27.5 เนื่องจากปริมาณผลผลิตที่เก็บเกี่ยวได้ลดลง ประกอบกับตลาดทั้งในประเทศและต่างประเทศมีความต้องการอย่างต่อเนื่อง ส่งผลให้ราคาปรับตัวสูงขึ้น

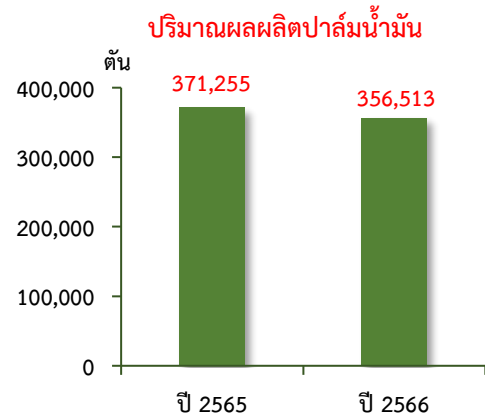
### ❖ ปาล์มน้ำมัน

#### ภาวะการผลิต

ผลผลิตปาล์มน้ำมัน ปี 2566 เท่ากับ 356,513 ตัน ลดลงจากปีที่ผ่านมา ซึ่งผลิตได้ 371,255 ตัน หรือลดลงร้อยละ 4.0 เนื่องจากได้รับผลกระทบจากสภาพอากาศที่ร้อนและแล้ง ปริมาณน้ำฝนน้อยกว่าปีที่ผ่านมา ไม่เพียงพอต่อการเจริญเติบโตของต้นปาล์มน้ำมัน ประกอบกับราคาปาล์มน้ำมันมีแนวโน้มลดลง เกษตรกรลดการบำรุง ทำให้ผลผลิตต่อไร่ลดลง

#### ระดับราคา

ปี 2566 ราคาปาล์มน้ำมัน ที่เกษตรกรขายได้เฉลี่ย กิโลกรัมละ 5.25 บาท ลดลงจากปีที่ผ่านมา ซึ่งมีราคาเฉลี่ย กิโลกรัมละ 7.60 บาท หรือลดลงร้อยละ 30.9 เนื่องจากผลผลิตปาล์มน้ำมันในภาพรวมทั้งประเทศเพิ่มขึ้น ทำให้ทั้งราคาผลปาล์มสด และราคาน้ำมันปาล์มดิบในประเทศลดลง



ที่มา : ศูนย์สารสนเทศการเกษตร  
สำนักงานเศรษฐกิจการเกษตร

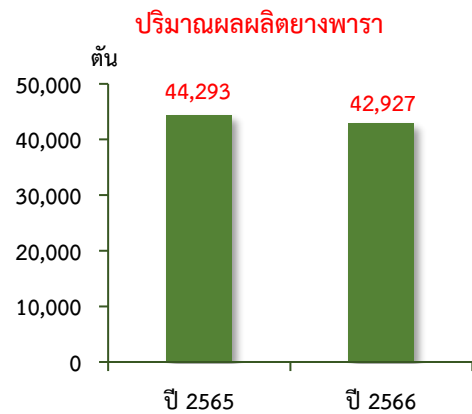
### ❖ ยางพารา

#### ภาวะการผลิต

ผลผลิตยางพารา ปี 2566 เท่ากับ 42,927 ตัน ลดลงจากปีที่ผ่านมา ซึ่งผลิตได้ 44,293 ตัน หรือลดลงร้อยละ 3.1 เนื่องจากได้รับผลกระทบจากสภาพอากาศที่ร้อนและแล้ง ฝนทิ้งช่วง และปริมาณน้ำฝนน้อยกว่าปีที่ผ่านมา ทำให้ต้นยางไม่สมบูรณ์ เกษตรกรเปิดกรีดยางช้ากว่าปีที่ผ่านมาและปริมาณน้ำยางที่กรีดยังได้ลดลง

#### ระดับราคา

ปี 2566 ราคายางแผ่นดิบคุณภาพ ชั้น 3 ที่เกษตรกรขายได้เฉลี่ยกิโลกรัมละ 46.52 บาท ลดลงจากปีที่ผ่านมา ซึ่งมีราคาเฉลี่ยกิโลกรัมละ 53.58 บาท หรือลดลงร้อยละ 13.2 เนื่องจากความต้องการยางพาราในอุตสาหกรรมการผลิตรถยนต์ และผลิตภัณฑ์ยางของประเทศคู่ค้าหลักลดลงจากภาวะเศรษฐกิจที่ชะลอตัว ส่งผลให้ราคาปรับตัวลดลง



ที่มา : ศูนย์สารสนเทศการเกษตร  
สำนักงานเศรษฐกิจการเกษตร



### ❖ มะพร้าวผลแก่

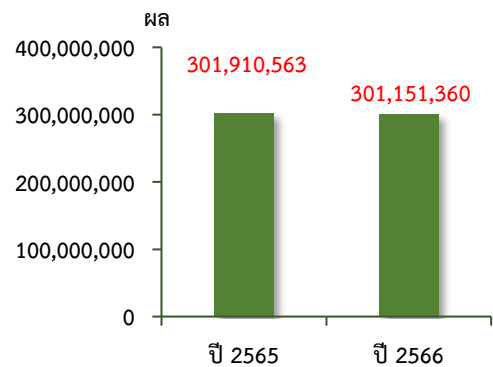
#### ภาวะการผลิต

ผลผลิตมะพร้าวผลแก่ ปี 2566 เท่ากับ 301,151,360 ผล ลดลงจากปีที่ผ่านมา ซึ่งผลิตได้ 301,910,563 ผล หรือลดลงร้อยละ 0.3 เนื่องจากได้รับผลกระทบจากสภาพอากาศที่ร้อนและแล้ง ส่งผลกระทบต่อการติดดอกออกผลของมะพร้าว ประกอบกับมีการระบาดของแมลงศัตรูมะพร้าว ทำให้ผลผลิตที่ได้มีขนาดเล็กและปริมาณลดลง

#### ระดับราคา

ปี 2566 ราคามะพร้าวผลแก่ ที่เกษตรกรขายได้เฉลี่ย กิโลกรัมละ 10.38 บาท ลดลงจากปีที่ผ่านมา ซึ่งมีราคาเฉลี่ย กิโลกรัมละ 10.55 บาท หรือลดลงร้อยละ 1.6 เนื่องจากโรงงานชะลอการรับซื้อจากความต้องการของตลาดลดลงตามภาวะเศรษฐกิจที่ชะลอตัว ส่งผลให้ราคาปรับตัวลดลง

#### ปริมาณผลผลิตมะพร้าวผลแก่



ที่มา : ศูนย์สารสนเทศการเกษตร  
สำนักงานเศรษฐกิจการเกษตร

### ❖ อ้อยโรงงาน

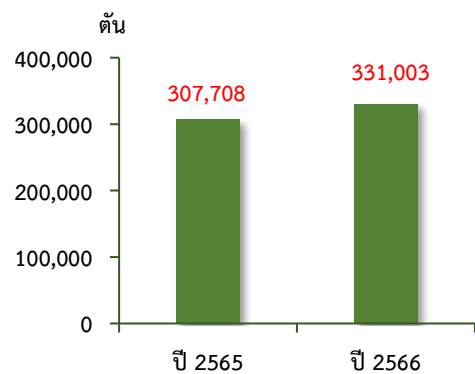
#### ภาวะการผลิต

ผลผลิตอ้อยโรงงาน ปี 2566 เท่ากับ 331,003 ตัน เพิ่มขึ้นจากปีที่ผ่านมา ซึ่งผลิตได้ 307,708 ตัน หรือเพิ่มขึ้นร้อยละ 7.6 เนื่องจากเกษตรกรมีการปรับเปลี่ยนพื้นที่ปลูก สับปะรดปัตตาเวียหรือพืชอื่น เป็นอ้อยโรงงานแทน เพราะราคาซื้ออ้อยโรงงานสูงใจมากกว่า

#### ระดับราคา

ปี 2566 ราคาอ้อยโรงงาน ที่เกษตรกรขายได้เฉลี่ย ตันละ 1,014.29 บาท เพิ่มขึ้นจากปีที่ผ่านมา ซึ่งมีราคาเฉลี่ย ตันละ 920.00 บาท หรือเพิ่มขึ้นร้อยละ 10.2 เนื่องจากราคาเพิ่มขึ้นตามทิศทางของราคาน้ำตาลในตลาดโลกที่ปรับตัวสูงขึ้น และความต้องการใช้ในการบริโภคและในอุตสาหกรรมต่างๆ เพิ่มขึ้น

#### ปริมาณผลผลิตอ้อยโรงงาน



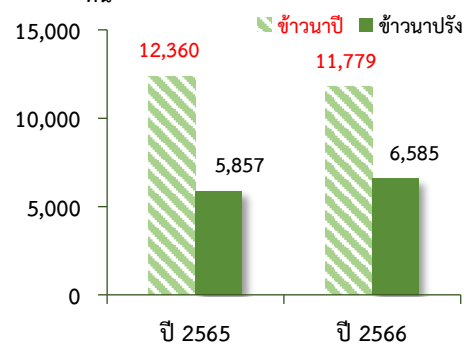
ที่มา : สำนักงานคณะกรรมการอ้อยและน้ำตาลทราย

### ❖ ข้าวรวม

#### ภาวะการผลิต

ผลผลิตข้าวรวม ปี 2566 เท่ากับ 18,364 ตัน เป็นผลผลิตข้าวนาปี 11,779 ตัน และข้าวนาปรัง 6,585 ตัน เพิ่มขึ้นจากปีที่ผ่านมา ซึ่งผลิตได้ 18,217 ตัน หรือเพิ่มขึ้นร้อยละ 0.8 เนื่องจากฝนตกชุกในช่วงปลายปี 2565 ซึ่งเป็นช่วงของการเพาะปลูกข้าวนาปรัง ปี 2566 ปริมาณน้ำฝนมีเพียงพอ และสภาพอากาศเอื้ออำนวยต่อการเจริญเติบโตของ ต้นข้าว ทำให้ผลผลิตต่อไร่เพิ่มขึ้น

#### ปริมาณผลผลิตข้าว



ที่มา : ศูนย์สารสนเทศการเกษตร  
สำนักงานเศรษฐกิจการเกษตร



### ระดับราคา

ปี 2566 ราคาข้าวเปลือกเจ้านาปี ความชื้น 15% ที่เกษตรกรขายได้เฉลี่ยตันละ 10,882.50 บาท เพิ่มขึ้นจากปีที่ผ่านมา ซึ่งมีราคาเฉลี่ยตันละ 9,113.00 บาท หรือเพิ่มขึ้นร้อยละ 19.4 และข้าวเปลือกเจ้านาปรัง ความชื้น 15% เฉลี่ยตันละ 10,069.00 บาท เพิ่มขึ้นจากปีที่ผ่านมา ซึ่งมีราคาเฉลี่ยตันละ 8,835.67 บาท หรือเพิ่มขึ้นร้อยละ 14.0 เนื่องจากผู้บริโภคทั้งในประเทศและต่างประเทศมีความต้องการข้าวไทยอย่างต่อเนื่อง ส่งผลให้ราคาปรับตัวสูงขึ้น

**4.2 สาขาปศุสัตว์** ในปี 2566 ขยายตัวร้อยละ 1.0 เมื่อเทียบกับปีที่ผ่านมา เนื่องจากเกษตรกรมีการบริหารจัดการฟาร์มปศุสัตว์ที่ดี มีการดูแลเฝ้าระวังโรคระบาดในสัตว์อย่างเข้มงวดและต่อเนื่อง ประกอบกับสำนักงานปศุสัตว์จังหวัดมีโครงการส่งเสริมให้เกษตรกรได้รับการรับรองมาตรฐานการผลิตเพิ่มขึ้นอย่างต่อเนื่อง โดยผลผลิตปศุสัตว์ที่สำคัญที่เพิ่มขึ้น ได้แก่ สุกร ในขณะที่ผลผลิตปศุสัตว์ที่สำคัญที่ลดลง ได้แก่ โคเนื้อ ไก่เนื้อ และน้ำนมดิบ

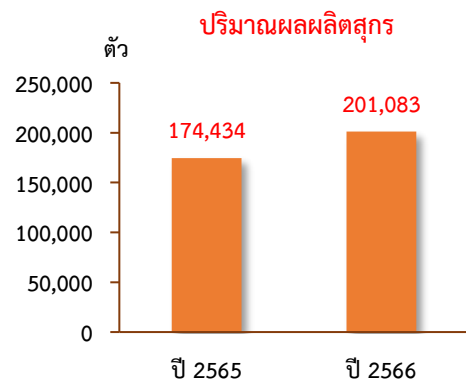
### ❖ สุกร

#### ภาวะการผลิต

ผลผลิตสุกร ปี 2566 เท่ากับ 201,083 ตัว เพิ่มขึ้นเมื่อเทียบกับปีที่ผ่านมา ซึ่งมีผลผลิต 174,434 ตัว หรือเพิ่มขึ้นร้อยละ 15.3 เนื่องจากสถานการณ์โรค ASF สามารถควบคุมได้ดี เกษตรกรที่เคยเลิกเลี้ยงไป กลับมาเลี้ยงสุกรเพิ่มขึ้น ประกอบกับการเลี้ยงที่มีมาตรฐานและเข้มงวด จึงทำให้ปริมาณสุกรเพิ่มขึ้น

#### ระดับราคา

ปี 2566 ราคาสุกร ที่เกษตรกรขายได้เฉลี่ยกิโลกรัมละ 76.36 บาท ลดลงจากปีที่ผ่านมา ซึ่งมีราคาเฉลี่ยกิโลกรัมละ 98.17 บาท หรือลดลงร้อยละ 22.2 เนื่องจากปริมาณการผลิตสุกรที่ออกสู่ตลาดเพิ่มขึ้น ประกอบกับความต้องการบริโภคชะลอตัว ทำให้ราคาที่เกษตรกรขายได้ลดลง



ที่มา: ศูนย์เทคโนโลยีสารสนเทศและการสื่อสารกรมปศุสัตว์

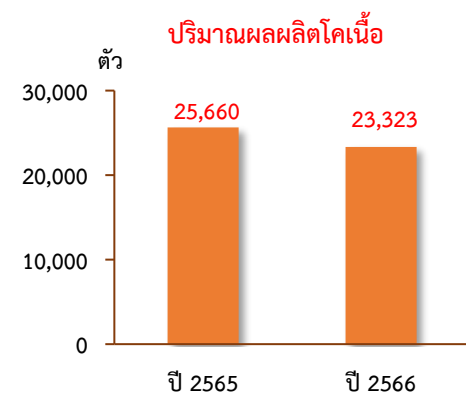
### ❖ โคเนื้อ

#### ภาวะการผลิต

ผลผลิตโคเนื้อ ปี 2566 เท่ากับ 23,323 ตัว ลดลงเมื่อเทียบกับปีที่ผ่านมา ซึ่งมีผลผลิต 25,660 ตัว หรือลดลงร้อยละ 9.1 เนื่องจากเกษตรกรลดปริมาณจำนวนโคที่ยืนคอก เพราะขาดทุนจากราคาโคมีชีวิตที่เกษตรกรขายได้มีแนวโน้มลดลงอย่างต่อเนื่อง

#### ระดับราคา

ปี 2566 ราคาโคเนื้อ ที่เกษตรกรขายได้เฉลี่ยกิโลกรัมละ 88.11 บาท ลดลงจากปีที่ผ่านมา ซึ่งมีราคาเฉลี่ยกิโลกรัมละ 99.32 บาท หรือลดลงร้อยละ 11.3 เนื่องจากความต้องการส่งออกเนื้อโคและโคมีชีวิตไปประเทศเพื่อนบ้านลดลง ทำให้ราคาซื้อขายลดลง



ที่มา: ศูนย์เทคโนโลยีสารสนเทศและการสื่อสารกรมปศุสัตว์





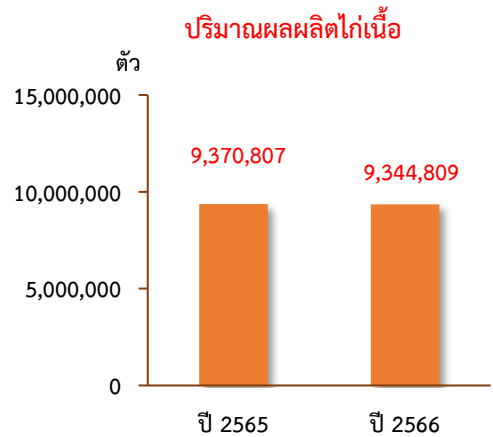
## ❖ ไม้เนื้อ

### ภาวะการผลิต

ผลผลิตไม้เนื้อ ปี 2566 เท่ากับ 9,344,809 ล้านตัว ลดลงเมื่อเทียบกับปีที่ผ่านมา ซึ่งมีผลผลิต 9,370,807 ล้านตัว หรือลดลงร้อยละ 0.3 เนื่องจากต้นทุนการผลิตที่เพิ่มขึ้น โดยเฉพาะค่าวัตถุดิบอาหาร ค่าแรงงาน และค่าไฟฟ้าที่ราคาปรับตัวสูงขึ้นอย่างต่อเนื่อง ทำให้เกษตรกรรายย่อยพัก/เลิกทำการผลิต

### ระดับราคา

ปี 2566 ราคาไม้เนื้อ ที่เกษตรกรขายได้เฉลี่ยกิโลกรัมละ 42.20 บาท ลดลงจากปีที่ผ่านมา ซึ่งมีราคาเฉลี่ยกิโลกรัมละ 43.10 บาท หรือลดลงร้อยละ 2.1 เนื่องจากการส่งออกเริ่มได้รับผลกระทบในช่วงครึ่งปีหลังจากปัญหาเศรษฐกิจของประเทศคู่ค้าหลักชะลอตัวเงินเพื่อเพิ่ม และการขยายตลาดใหม่ในโซนตะวันออกกลางยังมีคู่แข่งในการส่งออกมากขึ้น ประกอบกับปริมาณผลผลิตไม้ในประเทศเพิ่มขึ้น ทำให้ราคาปรับตัวเอง



ที่มา : ศูนย์เทคโนโลยีสารสนเทศและการสื่อสาร กรมปศุสัตว์

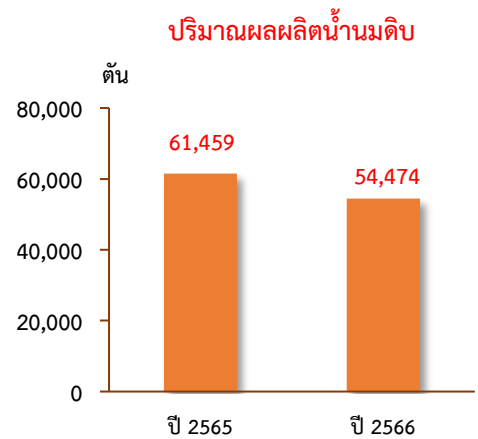
## ❖ น้ํานมดิบ

### ภาวะการผลิต

ผลผลิตน้ํานมดิบ ปี 2566 เท่ากับ 54,474 ตัน ลดลงจากปีที่ผ่านมา ซึ่งผลิตได้ 61,459 ตัน หรือลดลงร้อยละ 11.4 เนื่องจากต้นทุนการผลิตค่าวัตถุดิบอาหาร ค่าแรงงาน ค่าไฟฟ้า และค่าใช้จ่ายในการควบคุมคุณภาพน้ํานมดิบให้ได้ตามเกณฑ์มาตรฐาน ทำให้เกษตรกรในรายที่ไม่มีความสามารถในการลงทุน ลดจำนวนการเลี้ยงลงหรือพักหรือเลิกทำการผลิต

### ระดับราคา

ปี 2566 ราคาน้ํานมดิบ ที่เกษตรกรขายได้เฉลี่ยกิโลกรัมละ 19.00 บาท เพิ่มขึ้นจากปีที่ผ่านมา ซึ่งมีราคาเฉลี่ยกิโลกรัมละ 18.00 บาท หรือเพิ่มขึ้นร้อยละ 5.6 เนื่องจากเกษตรกรสามารถผลิตน้ํานมดิบให้เป็นไปตามเกณฑ์มาตรฐานการรับซื้อน้ํานมดิบมากขึ้น คุณภาพน้ํานมดิบอยู่ในเกณฑ์สูง



ที่มา : ศูนย์เทคโนโลยีสารสนเทศและการสื่อสาร กรมปศุสัตว์

**4.3 สาขาประมง** ในปี 2566 ขยายตัวร้อยละ 0.4 เมื่อเทียบกับปีที่ผ่านมา เนื่องจากผู้ผลิตรายใหญ่มีความสามารถในการบริหารจัดการฟาร์มที่ดีและมีมาตรฐาน มีการใช้เทคโนโลยีที่ดีในการเพาะเลี้ยงสัตว์น้ำได้อย่างมีประสิทธิภาพ และต่อเนื่อง โดยผลผลิตประมงที่สำคัญที่เพิ่มขึ้น ได้แก่ กุ้งขาวแวนนาไม



## ❖ กุ้งขาวแวนนาไม

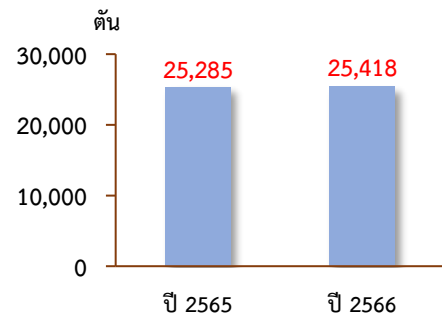
### ภาวะการผลิต

ผลผลิตกุ้งขาวแวนนาไม ปี 2566 เท่ากับ 25,418 ตัน เพิ่มขึ้นเมื่อเทียบกับปีที่ผ่านมา ซึ่งมีปริมาณการผลิต 25,285 ตัน หรือเพิ่มขึ้นร้อยละ 0.5 ผู้ผลิตมีการบริหารจัดการฟาร์มที่ดีและมีมาตรฐาน มีการใช้เทคโนโลยีที่ดีในการเพาะเลี้ยงสัตว์น้ำได้อย่างมีประสิทธิภาพและต่อเนื่อง

### ระดับราคา

ปี 2566 ราคากุ้งขาวแวนนาไม ที่เกษตรกรขายได้เฉลี่ย กิโลกรัมละ 73.75 บาท ลดลงจากปีที่ผ่านมา ซึ่งมีราคาเฉลี่ย กิโลกรัมละ 101.26 บาท หรือลดลงร้อยละ 27.2 เนื่องจากผลผลิตกุ้งทั่วโลกมีแนวโน้มเพิ่มขึ้น ทำให้คำสั่งซื้อจากประเทศคู่ค้าลดลง ส่งผลให้ราคากุ้งลดลง

### ปริมาณผลผลิตกุ้งขาวแวนนาไม



ที่มา : ศูนย์สารสนเทศการเกษตร  
สำนักงานเศรษฐกิจการเกษตร



**4.4 สาขาบริการทางการเกษตร** ในปี 2566 หดตัวร้อยละ 10.3 เนื่องจากการใช้บริการเตรียมดิน และการเก็บเกี่ยวผลผลิตด้วยเครื่องจักรกลลดลงตามพื้นที่เพาะปลูกและเก็บเกี่ยวพืชสำคัญที่ลดลง เช่น สับปะรดปัตตาเวีย เป็นต้น



**4.5 สาขาป่าไม้** ในปี 2566 ขยายตัวร้อยละ 2.4 เนื่องจากปริมาณและมูลค่าการส่งออกของไม้ส่งออกและผลิตภัณฑ์ไม้ส่งออกมีแนวโน้มเพิ่มขึ้นอย่างต่อเนื่อง จึงทำให้กิจกรรมการปลูกและการตัดไม้เศรษฐกิจ เช่น ไม้ยูคาลิปตัส ไม้ยางพารา ไม้สัก และไม้อื่นๆ เพื่อจำหน่ายเพิ่มขึ้น



## 5. แนวโน้มเศรษฐกิจการเกษตรปี 2567

ภาวะเศรษฐกิจการเกษตรจังหวัดประจวบคีรีขันธ์ ในปี 2567 คาดว่าจะอยู่ในช่วงร้อยละ (-1.9) – (-0.9) เมื่อเทียบกับปีที่ผ่านมา โดยสาขาพืชคาดว่าจะอยู่ในช่วงร้อยละ (-3.4) – (-2.4) สาขาปศุสัตว์คาดว่าจะอยู่ในช่วงร้อยละ 3.3 – 4.3 สาขาประมงคาดว่าจะอยู่ในช่วงร้อยละ (-1.1) – (-0.1) สาขาบริการทางการเกษตรคาดว่าจะอยู่ในช่วงร้อยละ (-3.5) – (-2.5) และสาขาป่าไม้คาดว่าจะอยู่ในช่วงร้อยละ 1.0 – 2.0 โดยมีปัจจัยที่คาดว่าจะส่งผลกระทบต่อภาคเกษตร ได้แก่ ราคาปัจจัยการผลิตที่ยังคงอยู่ในระดับสูง ปรากฏการณ์เอลนีโญที่ส่งผลกระทบต่อปริมาณน้ำที่ใช้ในภาคเกษตรลดลง ความแปรปรวนของสภาพอากาศ อุณหภูมิที่สูงขึ้น ปริมาณน้ำฝนที่ลดลง และการเกิดภัยพิบัติทางธรรมชาติ อย่างไรก็ตามยังมีปัจจัยสนับสนุน เช่น การดำเนินนโยบายและมาตรการของภาครัฐ โดยเน้นให้เกษตรกรมีการใช้นวัตกรรมและเทคโนโลยีเสริม การพัฒนาคุณภาพสินค้าให้ได้มาตรฐานตรงกับความต้องการและเป็นที่ยอมรับของผู้บริโภค และการส่งเสริมการทำเกษตรมูลค่าสูงเพื่อเพิ่มรายได้ โดยรายละเอียดในแต่ละสาขาการผลิต มีดังนี้

**5.1 สาขาพืช** ในปี 2567 คาดว่าจะอยู่ในช่วงร้อยละ (-3.4) – (-2.4) เมื่อเทียบกับปีที่ผ่านมา แม้ว่าราคาสินค้าเกษตรหลายชนิดจะมีแนวโน้มเพิ่มขึ้น แต่คาดว่าจะการผลิตสาขาพืชมีแนวโน้มลดลง ทั้งพืชไร่ และพืชสวนที่เป็นพืชเศรษฐกิจของจังหวัด เนื่องจากได้รับผลกระทบจากปรากฏการณ์เอลนีโญ ที่ส่งผลกระทบต่อทั้งสภาพอากาศที่แปรปรวน และรุนแรงมากขึ้น ปริมาณน้ำฝนที่ลดลง อาจไม่เพียงพอต่อการทำการเกษตรและการเจริญเติบโตของพืช

**5.2 สาขาปศุสัตว์** ในปี 2567 คาดว่าจะอยู่ในช่วงร้อยละ 3.3 – 4.3 เมื่อเทียบกับปีที่ผ่านมา ถึงแม้ว่าต้นทุนการผลิตยังคงมีแนวโน้มอยู่ในระดับสูง แต่คาดว่าจะการผลิตปศุสัตว์จะเพิ่มขึ้นจากปีที่ผ่านมา โดยเฉพาะ สุกร โคเนื้อ และไก่เนื้อ จากภาวะเศรษฐกิจโลกที่ฟื้นตัว เป็นแรงจูงใจให้เกษตรกรเพิ่มปริมาณการผลิตให้สอดคล้องกับความต้องการของตลาดทั้งในประเทศและต่างประเทศ และจากนโยบายภาครัฐที่ส่งเสริมให้เกษตรกรเลี้ยงปศุสัตว์อย่างมีศักยภาพและมีมาตรฐาน

**5.3 สาขาประมง** ในปี 2567 คาดว่าจะอยู่ในช่วงร้อยละ (-1.1) – (-0.1) เมื่อเทียบกับปีที่ผ่านมา โดยคาดว่าจะการผลิตสัตว์น้ำจะลดลงเล็กน้อยเมื่อเทียบกับปี 2566 เพราะได้รับผลตอบแทนลดลง ตามทิศทางและแนวโน้มด้านราคาสินค้าประมงหลายชนิดที่ปรับตัวลดลงอย่างต่อเนื่อง

**5.4 สาขาบริการทางการเกษตร** ในปี 2567 คาดว่าจะอยู่ในช่วงร้อยละ (-3.5) – (-2.5) เมื่อเทียบกับปีที่ผ่านมา เนื่องจากหดตัวตามสาขาพืช จากการใช้บริการเตรียมดิน และการเก็บเกี่ยวผลผลิตด้วยเครื่องจักรกลที่ลดลงตามเนื้อที่เพาะปลูกและเก็บเกี่ยว

**5.5 สาขาป่าไม้** ในปี 2567 คาดว่าจะอยู่ในช่วงร้อยละ 1.0 – 2.0 เมื่อเทียบกับปีที่ผ่านมา เนื่องจากคาดว่าจะความต้องการไม้ส่งออกและผลิตภัณฑ์ไม้ส่งออกของตลาดมีแนวโน้มเพิ่มขึ้น จึงทำให้งิจกรรมการปลูกและการตัดไม้เศรษฐกิจ เช่น ไม้ยูคาลิปตัส ไม้ยางพารา ไม้สัก และไม้อื่นๆ เพื่อจำหน่ายเพิ่มขึ้น รวมไปถึงการเก็บผลิตภัณฑ์จากป่าเพิ่มขึ้น



### ตารางที่ 1 อัตราการเติบโตของผลิตภัณฑ์มวลรวมภาคเกษตร

หน่วย : ร้อยละ

| สาขา              | ปี 2565 | ปี 2566         |
|-------------------|---------|-----------------|
| ภาคเกษตร          | -6.1    | (-1.9) – (-0.9) |
| พืช               | -11.3   | (-3.4) – (-2.4) |
| ปศุสัตว์          | 1.0     | 3.3 – 4.3       |
| ประมง             | 0.4     | (-1.1) – (-0.1) |
| บริการทางการเกษตร | -10.3   | (-3.5) – (-2.5) |
| ป่าไม้            | 2.4     | 1.0 – 2.0       |

ที่มา : สำนักงานเศรษฐกิจการเกษตรที่ 10

### ตารางที่ 2 ผลผลิตสินค้าเกษตรที่สำคัญ (ปีปฏิทิน)

หน่วย : ตัน

| สินค้า                      | ปี 2565     | ปี 2566     | อัตราการเปลี่ยนแปลง<br>(ร้อยละ) |
|-----------------------------|-------------|-------------|---------------------------------|
| ข้าวรวม                     | 18,217      | 18,364      | 0.8                             |
| ข้าวเปลือกเจ้านาปี          | 12,360      | 11,779      | -4.7                            |
| ข้าวเปลือกเจ้านาปรัง        | 5,857       | 6,585       | 12.4                            |
| อ้อยโรงงาน <sup>1</sup>     | 307,708     | 331,003     | 7.6                             |
| สับปะรดปัตตาเวีย            | 668,203     | 415,737     | -37.8                           |
| ปาล์มน้ำมัน                 | 371,255     | 356,513     | -4.0                            |
| ยางพารา                     | 44,293      | 42,927      | -3.1                            |
| มะพร้าวผลแก่ (ผล)           | 301,910,563 | 301,151,360 | -0.3                            |
| โคเนื้อ <sup>2</sup> (ตัว)  | 25,660      | 23,323      | -9.1                            |
| สุกร <sup>2</sup> (ตัว)     | 174,434     | 201,083     | 15.3                            |
| ไก่เนื้อ <sup>2</sup> (ตัว) | 9,370,807   | 9,344,809   | -0.3                            |
| น้ำนมดิบ <sup>2</sup>       | 61,459      | 54,474      | -11.4                           |
| กุ้งขาวแวนนาไม              | 25,285      | 25,418      | 0.5                             |

ที่มา : ศูนย์สารสนเทศการเกษตร สำนักงานเศรษฐกิจการเกษตร

<sup>1</sup>สำนักงานคณะกรรมการอ้อยและน้ำตาลทราย

<sup>2</sup>ศูนย์เทคโนโลยีสารสนเทศและการสื่อสาร กรมปศุสัตว์



## ตารางที่ 3 ราคาสินค้าเกษตรที่เกษตรกรขายได้

หน่วย : บาท/กิโลกรัม

| สินค้า                                      | ปี 2565  | ปี 2566   | อัตราการเปลี่ยนแปลง<br>(ร้อยละ) |
|---|----------|-----------|---------------------------------|
| ข้าวเปลือกเจ้านาปี ความชื้น 15% (บาท/ตัน)   | 9,113.00 | 10,882.50 | 19.4                            |
| ข้าวเปลือกเจ้านาปรัง ความชื้น 15% (บาท/ตัน) | 8,835.67 | 10,069.00 | 14.0                            |
| อ้อยโรงงาน (บาท/ตัน)                        | 920.00   | 1,014.29  | 10.2                            |
| สับปะรดปัตตาเวีย                            | 6.76     | 8.62      | 27.5                            |
| ผลปาล์มน้ำมันสด                             | 7.60     | 5.25      | -30.9                           |
| ยางแผ่นดิบคุณภาพ ชั้น 3                     | 53.58    | 46.52     | -13.2                           |
| มะพร้าวผลแก่ (บาท/ผล)                       | 10.55    | 10.38     | -1.6                            |
| โคเนื้อน้ำหนัก 350-450 กิโลกรัม             | 99.32    | 88.11     | -11.3                           |
| สุกรน้ำหนัก 100 กิโลกรัมขึ้นไป              | 98.17    | 76.36     | -22.2                           |
| ไก่เนื้อ                                    | 43.10    | 42.20     | -2.1                            |
| น้ำมันดิบ                                   | 18.00    | 19.00     | 5.6                             |
| กุ้งขาวแวนนาไมขนาด 70 ตัว/กิโลกรัม          | 101.26   | 73.75     | -27.2                           |

ที่มา : สำนักงานเศรษฐกิจการเกษตรที่ 10

จัดทำโดย  
สำนักงานเศรษฐกิจการเกษตรที่ 10  
เลขที่ 8 ถนนเสือป่า ตำบลหน้าเมือง อำเภอเมือง  
จังหวัดราชบุรี 70000  
โทรศัพท์/โทรสาร 0-3233-7951