



# รายงานภาวะเศรษฐกิจการเกษตร จังหวัดราชบุรี

ภาวะเศรษฐกิจการเกษตรปี 2566 และแนวโน้มปี 2567 จังหวัดราชบุรี

## ROAE Outlook

ภาวะเศรษฐกิจการเกษตร

	หน้า
1. ภาพรวมเศรษฐกิจ จังหวัดราชบุรี	2
2. ปัจจัยที่เกี่ยวข้องกับการผลิตภาคเกษตร	3
2.1 สถานการณ์น้ำ	
2.2 สถานการณ์ภัยธรรมชาติ และโรคแมลงศัตรูพืชระบาด	
2.3 ราคาน้ำมัน	
3. เครื่องชี้ทางด้านเศรษฐกิจการเกษตร	4
4. ภาวะเศรษฐกิจการเกษตร ปี 2566	6
สาขาพืช	
สาขาปศุสัตว์	
สาขาประมง	
สาขาบริการทางการเกษตร	
สาขาป่าไม้	
5. แนวโน้มเศรษฐกิจการเกษตรปี 2567	11
สาขาพืช	
สาขาปศุสัตว์	
สาขาประมง	
สาขาบริการทางการเกษตร	
สาขาป่าไม้	
ตารางที่ 1 อัตราการเติบโตของผลิตภัณฑ์มวลรวมภาคเกษตร	11
ตารางที่ 2 ผลผลิตสินค้าเกษตรที่สำคัญ (ปีปฏิทิน)	12
ตารางที่ 3 ราคาสินค้าเกษตรที่เกษตรกรขายได้	12

ภาวะเศรษฐกิจการเกษตร ปี 2566 หดตัวร้อยละ 2.6 เมื่อเทียบกับปีที่ผ่านมา โดยสาขาพืชหดตัวร้อยละ 0.5 สาขาปศุสัตว์หดตัวร้อยละ 6.4 สาขาประมงหดตัวร้อยละ 10.2 สาขาบริการทางการเกษตรหดตัวร้อยละ 0.7 ส่วนสาขาป่าไม้ขยายตัวร้อยละ 0.6 โดยมีปัจจัยที่ส่งผลกระทบต่อภาคเกษตร เช่น สภาพอากาศร้อน ฝนทิ้งช่วง รวมทั้งมีปริมาณฝนน้อยกว่าปีที่ผ่านมา ส่งผลกระทบต่อการเจริญเติบโตของพืชปศุสัตว์ และประมง นอกจากนี้ ราคาปัจจัยการผลิตที่สำคัญทั้งปุ๋ยเคมี น้ำมันเชื้อเพลิง และวัตถุดิบอาหารสัตว์ ยังอยู่ในระดับสูง ทำให้เกษตรกรบางส่วนปรับเปลี่ยนการผลิตหรือลดปริมาณการผลิตลง ส่งผลให้ดัชนีผลผลิตสินค้าเกษตร ปี 2566 ลดลงร้อยละ 2.9 เมื่อเทียบกับปีที่ผ่านมา ในขณะที่ดัชนีราคาที่เกษตรกรขายได้ลดลงร้อยละ 19.9 ส่งผลให้ดัชนีรายได้เกษตรกรลดลงร้อยละ 22.3

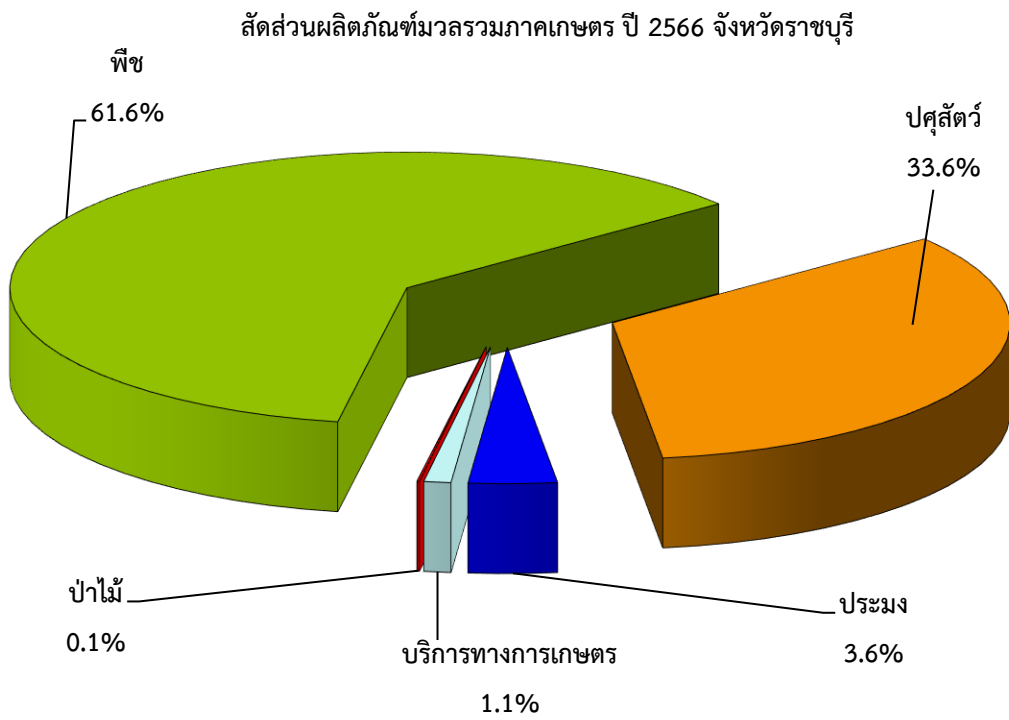
แนวโน้มเศรษฐกิจการเกษตร ปี 2567 คาดว่าจะขยายตัวอยู่ในช่วงร้อยละ 0.8 – 1.8 โดยสาขาพืชขยายตัวอยู่ในช่วงร้อยละ 1.5 – 2.5 สาขาปศุสัตว์อยู่ในช่วงร้อยละ (-0.3) – 0.7 สาขาประมงอยู่ในช่วงร้อยละ (-0.8) – 2.0 สาขาบริการทางการเกษตรขยายตัวอยู่ในช่วงร้อยละ 0.6 – 1.6 และสาขาป่าไม้ขยายตัวอยู่ในช่วงร้อยละ 0.5 – 1.5 โดยมีปัจจัยสนับสนุนที่สำคัญ ได้แก่ การดำเนินนโยบายและมาตรการของภาครัฐอย่างต่อเนื่อง มีการบริหารจัดการสินค้าเกษตรให้สอดคล้องกับความต้องการของตลาด การส่งเสริมการใช้เทคโนโลยีในการผลิต สนับสนุนการรวมกลุ่มทำการผลิต การแปรรูป และพัฒนาคุณภาพสินค้าเกษตรให้ได้มาตรฐาน เป็นที่ยอมรับของผู้บริโภค รวมทั้งส่งเสริมการท่องเที่ยวและบริการตลอดจนการบริหารจัดการน้ำทั้งระบบ อย่างไรก็ตาม ยังมีปัจจัยเสี่ยงที่ต้องติดตามเฝ้าระวัง เช่น ความแปรปรวนของสภาพอากาศ การระบาดของโรคและแมลง อาจสร้างความเสียหายต่อผลผลิตทางการเกษตร รวมทั้งต้นทุนการผลิตที่ยังคงอยู่ในระดับสูง ส่งผลต่อการลงทุนและกำลังซื้อของเกษตรกร



### 1. ภาพรวมเศรษฐกิจจังหวัดราชบุรี

ผลิตภัณฑ์มวลรวมจังหวัด ณ ราคาประจำปี ของจังหวัดราชบุรี ปี 2564 มีมูลค่า 179,620 ล้านบาท ประกอบด้วยภาคเกษตร มูลค่า 32,213 ล้านบาท และนอกภาคเกษตรมูลค่า 147,407 ล้านบาท โดยภาคเกษตรมีสาขาเกษตรกรรม การป่าไม้ และการประมง ในการขับเคลื่อนเศรษฐกิจของจังหวัดคิดเป็นสัดส่วนร้อยละ 17.9 ส่วนนอกภาคเกษตรคิดเป็นสัดส่วนร้อยละ 82.1 โดยมีสาขาอุตสาหกรรมการผลิต มีสัดส่วนร้อยละ รองลงมา 22.0 สาขาไฟฟ้า ก๊าซ ไอน้ำ และระบบการปรับอากาศมีสัดส่วนร้อยละ 18.4 สาขาการขนส่งชายปลีกมีสัดส่วนร้อยละ 11.4 สาขาการบริหารราชการ การป้องกันประเทศ และประกันสังคมภาคบังคับมีสัดส่วนร้อยละ 5.3 สาขาการขนส่งและสถานที่เก็บสินค้ามีสัดส่วนร้อยละ 6.4 และสาขาอื่นๆ มีสัดส่วนรวมกันร้อยละ 18.6 (ที่มา : สำนักงานสภาพัฒนาการเศรษฐกิจและสังคมแห่งชาติ)

โครงสร้างภาคเกษตรที่สำคัญ ปี 2566 ประกอบด้วย 5 สาขา โดยสาขาพืชมีสัดส่วนร้อยละ 61.6 ของผลิตภัณฑ์มวลรวมภาคเกษตรของจังหวัด รองลงมา ได้แก่ สาขาปศุสัตว์ ประมง บริการทางการเกษตร และป่าไม้ มีสัดส่วนร้อยละ 33.6, 3.6, 1.1 และ 0.1 ตามลำดับ



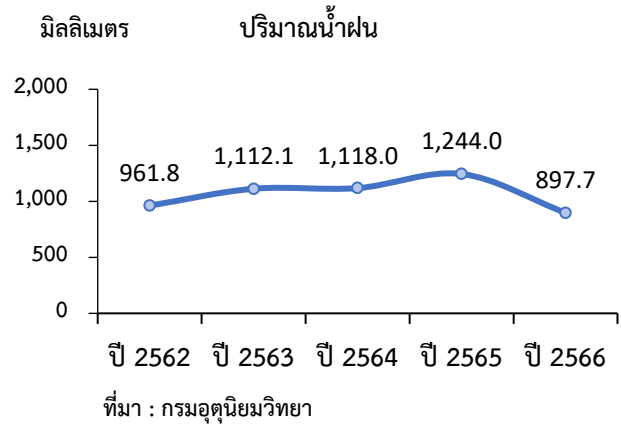
ที่มา : สำนักงานเศรษฐกิจการเกษตรที่ 10 จังหวัดราชบุรี



## 2. ปัจจัยที่เกี่ยวข้องกับการผลิตภาคเกษตร

### 2.1 สถานการณ์น้ำ

ปี 2566 ปริมาณน้ำฝนในพื้นที่จังหวัดราชบุรี เฉลี่ย 897.7 มิลลิเมตร ลดลงจากช่วงเดียวกันของปีที่ผ่านมาซึ่งมีปริมาณน้ำฝน 1,244.0 มิลลิเมตร หรือลดลงร้อยละ 27.8 ในขณะที่จำนวนวันฝนตกมีจำนวน 122 วัน ลดลงจากปีที่ผ่านมา ซึ่งอยู่ที่ 148 วัน หรือลดลงร้อยละ 17.6 ส่งผลให้น้ำในเขื่อนหลักและน้ำธรรมชาติลดลง

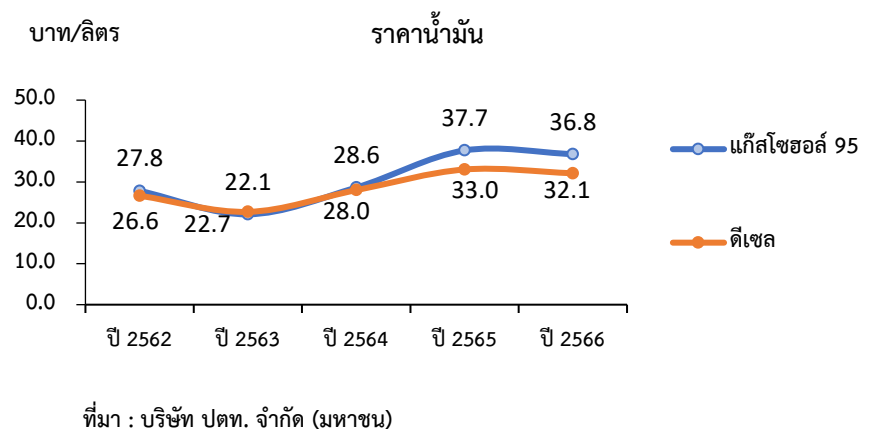


### 2.2 สถานการณ์ภัยธรรมชาติ และโรคแมลงศัตรูพืชระบาด

สถานการณ์การระบาดของศัตรูพืชในมะพร้าว โดยทางจังหวัดให้เฝ้าระวัง หนอนหัวดำ และด้วงงวงมะพร้าว ทำลายมะพร้าว และการระบาดของของศัตรูพืชในมันสำปะหลัง เช่น โรคใบด่าง และแมลงนูนหลวง โดยเจ้าหน้าที่ที่เกี่ยวข้องลงพื้นที่ติดตามสถานการณ์ และเฝ้าระวังพร้อมให้คำแนะนำ ช่วยเหลือแก่เกษตรกร

### 2.3 ราคาน้ำมัน

ในปี 2566 น้ำมันแก๊สโซฮอล์ 95 ของจังหวัดราชบุรี ราคาเฉลี่ยลิตรละ 36.8 บาท ลดลงจากปีที่ผ่านมาซึ่งมีราคาเฉลี่ยลิตรละ 37.7 บาทหรือลดลงร้อยละ 2.4 ขณะที่น้ำมันดีเซลเฉลี่ยลิตรละ 32.1 บาท ลดลงจากปีที่ผ่านมาซึ่งมีราคาเฉลี่ยลิตรละ 33.0 บาท หรือลดลงร้อยละ 2.7 เนื่องจากเศรษฐกิจโลกชะลอตัว ทำให้ความต้องการใช้น้ำมันดิบลดลง ส่งผลให้ราคาน้ำมันปรับตัวลดลง

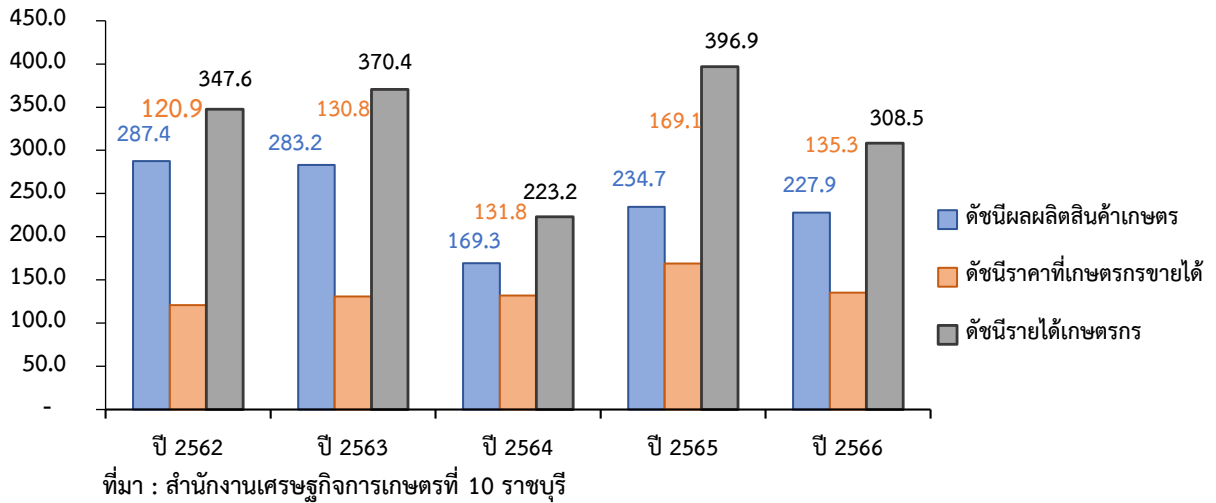




### 3. เครื่องชี้ทางด้านเศรษฐกิจการเกษตร

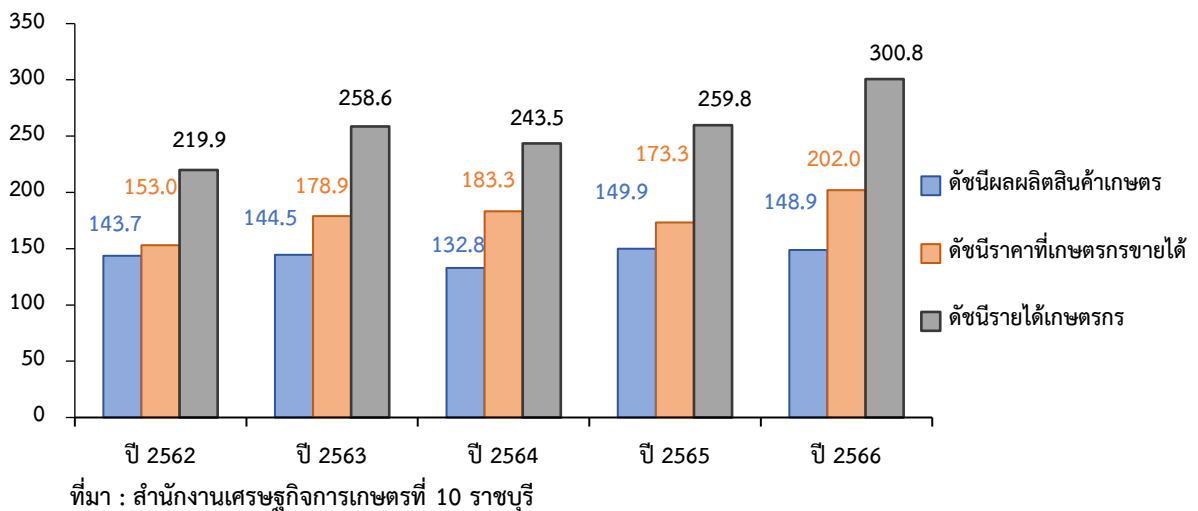
3.1 ดัชนีผลผลิตสินค้าเกษตร ในปี 2566 อยู่ที่ระดับ 227.9 ลดลงร้อยละ 2.9 จากปีที่ผ่านมา ซึ่งอยู่ที่ระดับ 234.7 ส่วนดัชนีราคาที่ได้เกษตรกรขายได้ อยู่ที่ระดับ 135.3 ลดลงร้อยละ 19.9 จากปีที่ผ่านมา ซึ่งอยู่ที่ระดับ 169.1 ส่งผลให้ดัชนีรายได้เกษตรกรอยู่ที่ระดับ 308.5 ลดลงร้อยละ 22.3 จากปีที่ผ่านมา ซึ่งอยู่ที่ระดับ 396.9

ดัชนีผลผลิตสินค้าเกษตร ดัชนีราคาที่ได้เกษตรกรขายได้ และดัชนีรายได้เกษตรกร



3.2 ดัชนีผลผลิตสาขาพืช ในปี 2566 อยู่ที่ระดับ 148.9 ลดลงร้อยละ 0.7 จากปีที่ผ่านมา ซึ่งอยู่ที่ระดับ 149.9 ขณะที่ดัชนีราคาสินค้าพืชที่ได้เกษตรกรขายได้ อยู่ที่ระดับ 202.0 เพิ่มขึ้นร้อยละ 16.6 จากปีที่ผ่านมา ซึ่งอยู่ที่ระดับ 173.3 ส่งผลให้ดัชนีรายได้เกษตรกรสาขาพืชอยู่ที่ระดับ 300.8 เพิ่มขึ้นร้อยละ 15.8 จากปีที่ผ่านมา ซึ่งอยู่ที่ระดับ 259.8

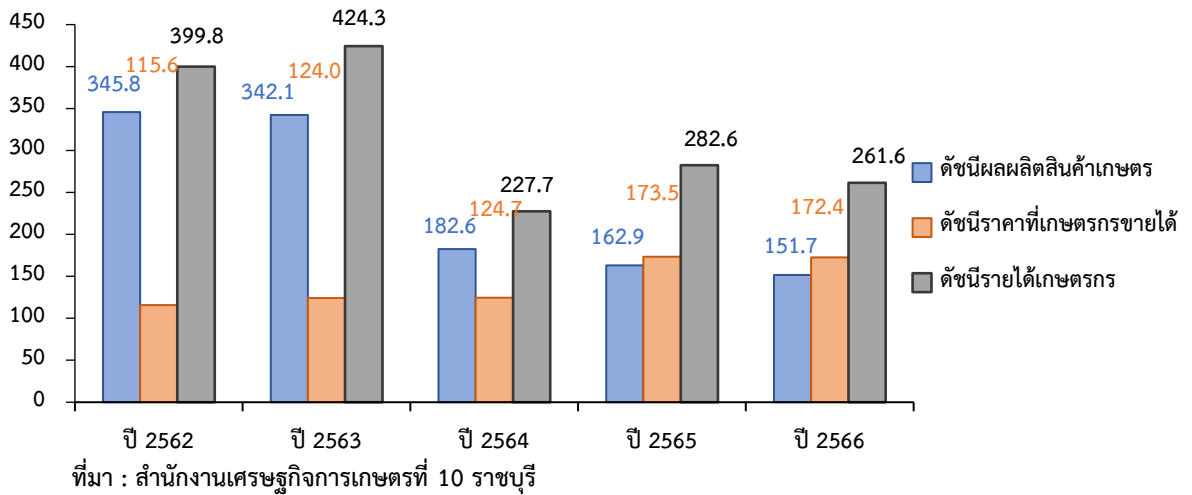
ดัชนีผลผลิตสินค้าเกษตร ดัชนีราคาที่ได้เกษตรกรขายได้ และดัชนีรายได้เกษตรกร สาขาพืช





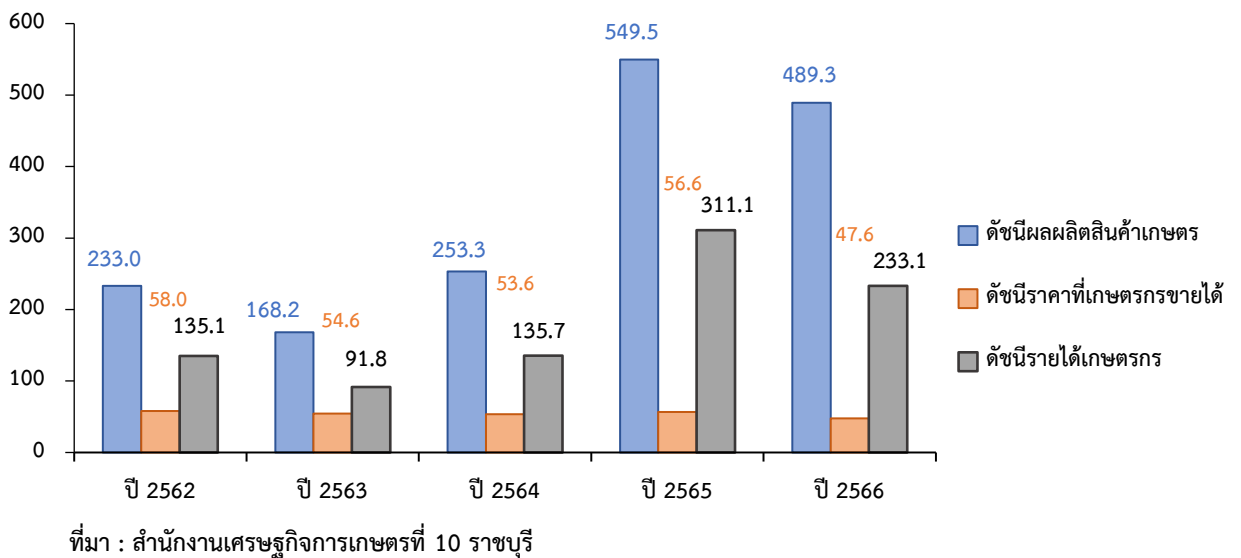
3.3 ดัชนีผลผลิตสาขาปศุสัตว์ ในปี 2566 อยู่ที่ระดับ 151.7 ลดลงร้อยละ 6.9 จากปีที่ผ่านมา ซึ่งอยู่ที่ระดับ 162.9 ขณะที่ดัชนีราคาสินค้าปศุสัตว์ที่เกษตรกรขายได้ อยู่ที่ระดับ 172.4 ลดลงร้อยละ 0.6 จากปีที่ผ่านมา ซึ่งอยู่ที่ระดับ 173.5 ส่วนดัชนีรายได้เกษตรกรสาขาปศุสัตว์อยู่ที่ระดับ 261.6 ลดลงร้อยละ 8.0 จากปีที่ผ่านมา ซึ่งอยู่ที่ระดับ 282.6

ดัชนีผลผลิตสินค้าเกษตร ดัชนีราคาที่เกษตรกรขายได้ และดัชนีรายได้เกษตรกร สาขาปศุสัตว์



3.4 ดัชนีผลผลิตสาขาประมง ในปี 2566 อยู่ที่ระดับ 489.3 ลดลงร้อยละ 11.0 จากปีที่ผ่านมา ซึ่งอยู่ที่ระดับ 549.5 ขณะที่ดัชนีราคาสินค้าประมงที่เกษตรกรขายได้ อยู่ที่ระดับ 47.6 ลดลงร้อยละ 15.9 จากปีที่ผ่านมา ซึ่งอยู่ที่ระดับ 56.6 ส่วนดัชนีรายได้เกษตรกรสาขาประมงอยู่ที่ระดับ 233.1 ลดลงร้อยละ 25.0 จากปีที่ผ่านมา ซึ่งอยู่ที่ระดับ 311.1

ดัชนีผลผลิตสินค้าเกษตร ดัชนีราคาที่เกษตรกรขายได้ และดัชนีรายได้เกษตรกร สาขาประมง





#### 4. ภาวะเศรษฐกิจการเกษตร ปี 2566

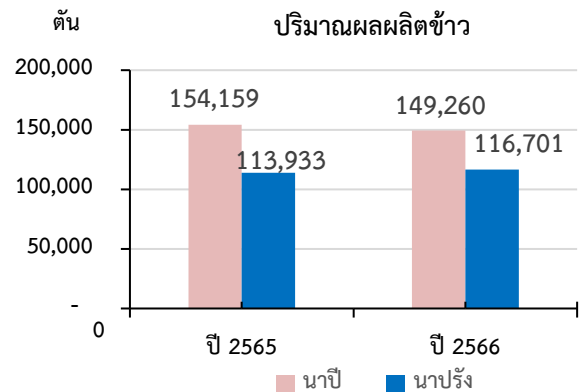
ภาวะเศรษฐกิจการเกษตรของจังหวัดราชบุรี ในปี 2566 หดตัวร้อยละ 2.6 เมื่อเทียบกับปีที่ผ่านมา เนื่องจากปริมาณฝนน้อยกว่าปีที่ผ่านมาและปริมาณน้ำในอ่างเก็บน้ำและแหล่งน้ำตามธรรมชาติลดลงอย่างต่อเนื่อง ประกอบกับมีภาวะฝนทิ้งช่วง ซึ่งกระทบต่อการเจริญเติบโตของพืช โดยเฉพาะข้าวนาปี และสับปะรดปัตตาเวีย รวมทั้งต้นทุนการผลิตสูงขึ้น ทำให้เกษตรกรบางรายปรับลดพื้นที่การผลิต ส่งผลให้รายได้เกษตรกรลดลง โดยมีรายละเอียดแต่ละสาขา ดังนี้

**4.1 สาขาพืช** ในปี 2566 หดตัวร้อยละ 0.5 เมื่อเทียบกับปีที่ผ่านมา เนื่องจากปริมาณน้ำไม่เพียงพอต่อการเพาะปลูก รวมทั้งราคาปัจจัยการผลิตที่สำคัญหลายชนิดยังอยู่ในระดับสูงทั้งปุ๋ยเคมี น้ำมันเชื้อเพลิง ทำให้ต้นทุนการผลิตสูงขึ้น ส่งผลให้ผลผลิตพืชลดลง

##### ❖ ข้าว

###### ภาวะการผลิต

ผลผลิตข้าวรวม ปี 2566 เท่ากับ 265,961 ตัน โดยเป็นข้าวนาปี 149,260 ตัน และข้าวนาปรัง 116,701 ตัน ลดลงจากปีที่ผ่านมา ซึ่งมีผลผลิตรวม 268,092 ตัน หรือลดลงร้อยละ 0.8 เนื่องจากเกิดปรากฏการณ์เอลนีโญ ทำให้เกิดภาวะฝนทิ้งช่วง ประกอบกับต้นทุนการผลิตสูงขึ้น และมีการปรับเปลี่ยนไปปลูกมะพร้าวน้ำหอม ซึ่งให้ผลตอบแทนดีกว่า ส่งผลให้ผลผลิตข้าวลดลง



ที่มา : ศูนย์สารสนเทศการเกษตร  
สำนักงานเศรษฐกิจการเกษตร

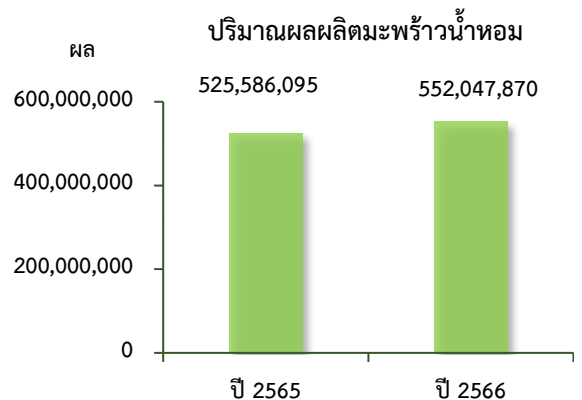
###### ระดับราคา

ปี 2566 ราคาข้าวเปลือกที่เกษตรกรขายได้ ณ ความชื้น 15% โดยข้าวนาปี เฉลี่ยตันละ 10,853.30 บาท เพิ่มขึ้นจากปีที่ผ่านมาร้อยละ 20.8 ส่วนข้าวนาปรังราคาเฉลี่ยตันละ 10,439.20 บาท เพิ่มขึ้นร้อยละ 16.0 เนื่องจากผู้บริโภคทั้งในและต่างประเทศมีความต้องการอย่างต่อเนื่อง ประกอบกับมีปริมาณผลผลิตออกสู่ตลาดลดลง ส่งผลให้ราคาเพิ่มขึ้น

##### ❖ มะพร้าวน้ำหอม

###### ภาวะการผลิต

ผลผลิตมะพร้าวน้ำหอมปี 2566 เท่ากับ 552,047,870 ผล เพิ่มขึ้นจากปีที่ผ่านมา ซึ่งมีผลผลิต 525,586,095 ผล หรือเพิ่มขึ้นร้อยละ 5.0 เนื่องจากความต้องการของตลาดทั้งในและต่างประเทศเพิ่มขึ้นอย่างต่อเนื่อง และภาครัฐส่งเสริมคุณภาพสินค้าให้ได้มาตรฐานเพื่อการส่งออก และราคาอยู่ในเกณฑ์ดี ส่งผลให้เกษตรกรขยายพื้นที่ปลูกเพิ่มขึ้น



ที่มา : สำนักงานเกษตรจังหวัดราชบุรี

###### ระดับราคา

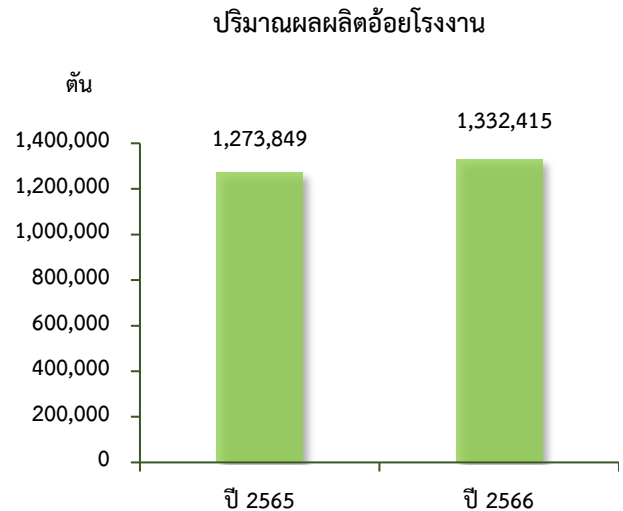
ปี 2566 ราคามะพร้าวน้ำหอม เฉลี่ยลูกละ 11.68 บาท เพิ่มขึ้นจากปีที่ผ่านมาซึ่งมีราคาเฉลี่ยผลละ 9.96 บาท หรือเพิ่มขึ้นร้อยละ 17.3 เนื่องจากผู้บริโภคทั้งในและต่างประเทศมีความต้องการอย่างต่อเนื่อง ส่งผลให้ราคาเพิ่มขึ้น



## ❖ อ้อยโรงงาน

### ภาวะการผลิต

ผลผลิตอ้อยโรงงาน ปี 2566 เท่ากับ 1,332,415 ตัน เพิ่มขึ้นจากปีที่ผ่านมา ซึ่งมีผลผลิต 1,273,849 ตัน หรือเพิ่มขึ้นร้อยละ 4.6 เนื่องจากสภาพอากาศที่เอื้ออำนวยและปริมาณน้ำเพียงพอในช่วงการเจริญเติบโต ประกอบกับราคาที่อยู่ในเกณฑ์ดี และโรงงานน้ำตาลมีการประกันราคาซื้อผลผลิตอ้อยสดคุณภาพดี รวมถึงภาครัฐมีมาตรการส่งเสริมให้เกษตรกรตัดอ้อยสดลดการเผาอ้อยทำให้เกษตรกรเอาใจใส่ดูแลผลผลิตอ้อยให้มีคุณภาพ ส่งผลให้ผลผลิตต่อไร่เพิ่มขึ้น



ที่มา : สำนักงานคณะกรรมการอ้อยและน้ำตาลทราย

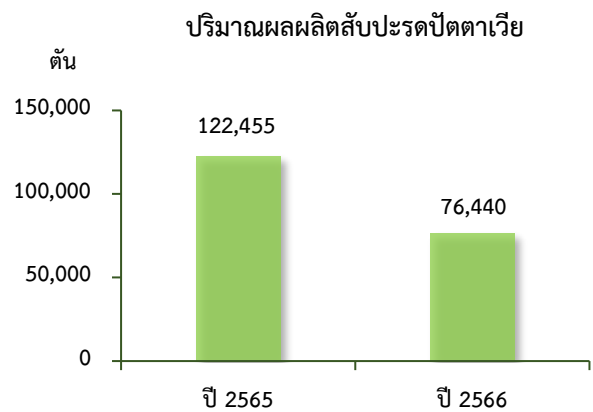
### ระดับราคา

ปี 2566 ราคาอ้อยโรงงานที่เกษตรกรขายได้ เฉลี่ยตันละ 983.75 บาท เพิ่มขึ้นจากปีที่ผ่านมา ซึ่งมีราคาเฉลี่ยตันละ 950.00 บาท หรือเพิ่มขึ้นร้อยละ 3.6 เนื่องจากราคาน้ำตาลทรายในตลาดโลกสูงขึ้น รวมทั้งต้นทุนการผลิตเพิ่มขึ้น ส่งผลให้ราคาในประเทศปรับตัวสูงขึ้น

## ❖ สับปรดปัดตาเวีย

### ภาวะการผลิต

ผลผลิตสับปรดปัดตาเวีย ปี 2566 เท่ากับ 76,440 ตัน ลดลงจากปีที่ผ่านมา ซึ่งมีผลผลิต 122,455 ตัน หรือลดลงร้อยละ 37.6 เนื่องจากราคาปัจจัยการผลิตที่สูงขึ้นอย่างต่อเนื่อง ส่งผลให้ต้นทุนการผลิตสูงขึ้น ประกอบกับราคาที่เกษตรกรขายได้ในปีที่ผ่านมาไม่จูงใจให้เกษตรกรขยายพื้นที่ปลูก เกษตรกรจึงปรับเปลี่ยนไปปลูกพืชอื่นที่ต้นทุนต่ำกว่า เช่น มันสำปะหลังโรงงาน ไม้ผล และไม้ยืนต้น



ที่มา : ศูนย์สารสนเทศการเกษตร  
สำนักงานเศรษฐกิจการเกษตร

### ระดับราคา

ปี 2566 ราคาสับปรดปัดตาเวียที่เกษตรกรขายได้ เฉลี่ยกิโลกรัมละ 8.66 บาท เพิ่มขึ้นจากปีที่ผ่านมา ซึ่งมีราคาเฉลี่ยกิโลกรัมละ 6.57 บาท หรือเพิ่มขึ้นร้อยละ 31.8 เนื่องจากปริมาณผลผลิตที่เก็บเกี่ยวได้ลดลง ประกอบกับตลาดยังมีความต้องการทั้งในและต่างประเทศอย่างต่อเนื่อง ส่งผลให้ราคาเพิ่มขึ้น

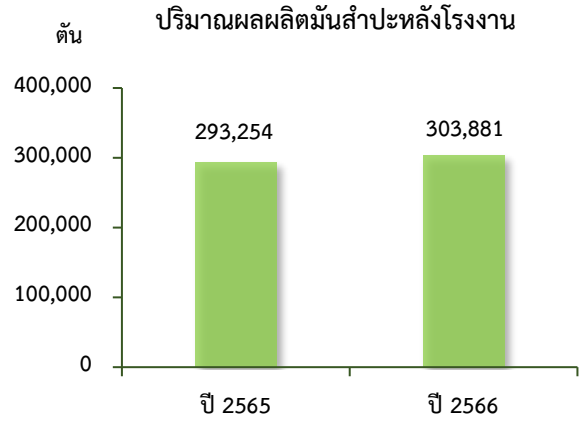




### ❖ มั่นสำปะหลังโรงงาน

#### ภาวะการผลิต

ผลผลิตมันสำปะหลังโรงงาน ปี 2566 เท่ากับ 303,881 ตัน เพิ่มขึ้นจากปีที่ผ่านมา ซึ่งมีผลผลิต 293,254 ตัน หรือเพิ่มขึ้นร้อยละ 3.6 เนื่องจากราคาที่เกษตรกรขายได้ในปีที่ผ่านมาอยู่ในเกณฑ์ดี เกษตรกรจึงเปลี่ยนจากอ้อยโรงงาน ยางพารา และพืชผักบางส่วน มาปลูกมันสำปะหลังเพิ่มขึ้น



ที่มา : ศูนย์สารสนเทศการเกษตร  
สำนักงานเศรษฐกิจการเกษตร

#### ระดับราคา

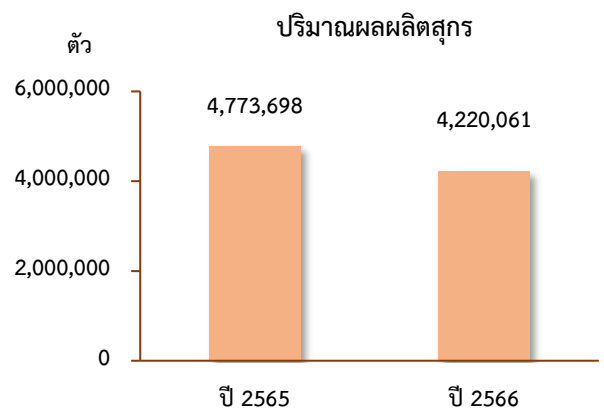
ปี 2566 ราคาสำปะหลังโรงงานที่เกษตรกรขายได้ เฉลี่ยกิโลกรัมละ 2.57 บาท เพิ่มขึ้นจากปีที่ผ่านมา ซึ่งมีราคาเฉลี่ยกิโลกรัมละ 2.32 หรือเพิ่มขึ้นร้อยละ 10.8 เนื่องจากความต้องการของตลาดในประเทศและต่างประเทศอย่างต่อเนื่อง ทั้งในอุตสาหกรรมพลังงานและอุตสาหกรรมการผลิตอาหารสัตว์ ส่งผลให้ราคาปรับตัวสูงขึ้น

**4.2 สาขาปศุสัตว์** ในปี 2566 หดตัวร้อยละ 6.4 เนื่องจากต้นทุนการผลิตที่เพิ่มสูงขึ้นทั้งราคาวัตถุดิบอาหารสัตว์และการบริหารจัดการเพื่อป้องกันความเสี่ยงจากโรคระบาด ทำให้ชะลอการเลี้ยงลง

### ❖ สุกร

#### ภาวะการผลิต

ผลผลิตสุกร ปี 2566 เท่ากับ 4,220,061 ตัว ลดลงจากปีที่ผ่านมา ซึ่งมีผลผลิต 4,773,698 ล้านตัว หรือลดลงร้อยละ 11.6 เนื่องจากจำนวนแม่พันธุ์สุกรลดลง ประกอบกับต้นทุนวัตถุดิบอาหารสัตว์ปรับตัวสูงขึ้น ทำให้เกษตรกรรายย่อย เลิกเลี้ยง ส่งผลให้ผลผลิตสุกรลดลง



ที่มา : สำนักงานปศุสัตว์จังหวัดราชบุรี  
ณ วันที่ 15 ธันวาคม 2566

#### ระดับราคา

ปี 2566 ราคาสุกรน้ำหนัก 100 กก.ขึ้นไป ที่เกษตรกรขายได้ เฉลี่ยกิโลกรัมละ 72.40 ลดลงจากปีที่ผ่านมา ซึ่งมีราคาเฉลี่ยกิโลกรัมละ 103.40 บาท หรือลดลงร้อยละ 30.0 เนื่องจากปริมาณผลผลิตออกสู่ตลาดมากขึ้น ประกอบกับต้นทุนราคาถูกสุกรขุนปรับตัวลดลง ส่งผลให้ราคาสุกรลดลง

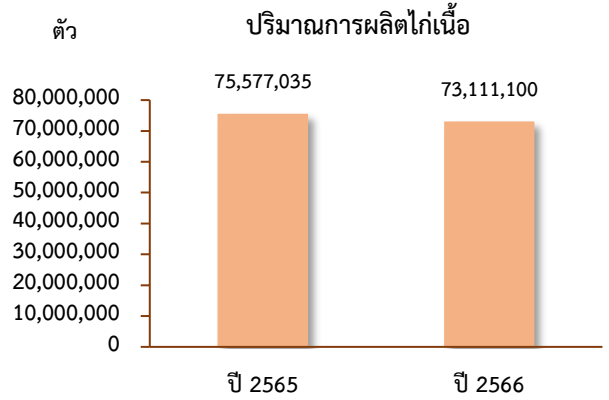




## ❖ ใ้เนื้อ

### ภาวะการผลิต

ผลผลิตใ้เนื้อ ปี 2566 เท่ากับ 73,111,100 ตัว ลดลงจากปีที่ผ่านมา ซึ่งมีผลผลิต 75,577,035 ตัว หรือลดลงร้อยละ 3.3 เนื่องจากราคาพันธุ์ใ้ ค่าแรงงาน และต้นทุนวัตถุดิบอาหารสัตว์ปรับตัวสูงขึ้น ทำให้เกษตรกรเลี้ยงน้อยลง ส่งผลให้ปริมาณการผลิตลดลง



ที่มา : สำนักงานปศุสัตว์จังหวัดราชบุรี  
ณ วันที่ 15 ธันวาคม 2566

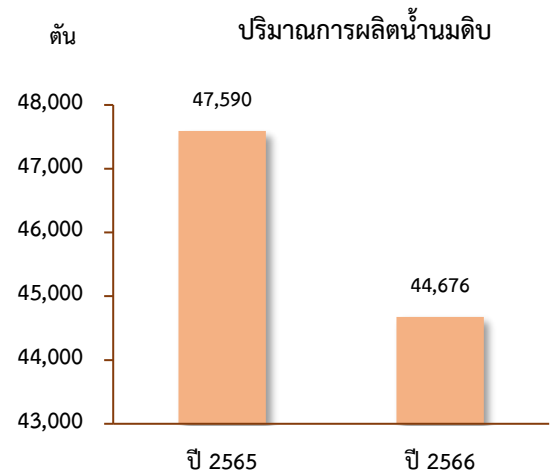
### ระดับราคา

ปี 2566 ราคาใ้เนื้อที่เกษตรกรขายได้ เฉลี่ยกิโลกรัมละ 41.03 ลดลงจากปีที่ผ่านมา ซึ่งมีราคาเฉลี่ย กิโลกรัมละ 43.10 บาท หรือลดลงร้อยละ 4.8 เนื่องจากประเทศคู่ค้าชะลอตัว ทำให้กำลังซื้อลดลง ส่งผลให้ราคาปรับตัวลดลง

## ❖ น้ันมดืบ

### ภาวะการผลิต

ผลผลิตน้ันมดืบ ปี 2566 เท่ากับ 44,676 ตัน ลดลงจากปีที่ผ่านมา ซึ่งมีผลผลิต 47,590 ตัน หรือลดลงร้อยละ 6.1 เนื่องจากต้นทุนการผลิตอาหารปรับตัวสูงขึ้น ทำให้เกษตรกรเลี้ยงโคนมลดลง เกษตรกรบางรายเลิกกิจการ เพราะไม่สามารถแบกรับต้นทุนที่เพิ่มสูงขึ้น ส่งผลให้ปริมาณน้ันมดืบลดลง



ที่มา : สำนักงานปศุสัตว์จังหวัดราชบุรี  
ณ วันที่ 15 ธันวาคม 2566

### ระดับราคา

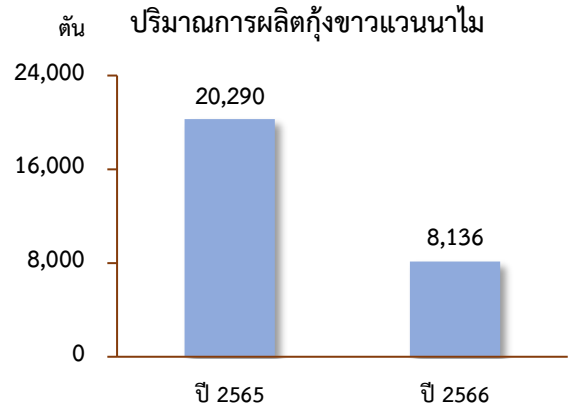
ปี 2566 ราคาน้ันมดืบที่เกษตรกรขายได้ เฉลี่ยกิโลกรัมละ 20.20 เพิ่มขึ้นจากปีที่ผ่านมา ซึ่งมีราคาเฉลี่ย กิโลกรัมละ 19.40 บาท หรือเพิ่มขึ้นร้อยละ 4.1 เนื่องจากมีการปรับปรุงและบริหารจัดการฟาร์ม ทำให้น้ันมดืบมีคุณภาพและราคาดีขึ้น



**4.3 สาขาประมง** ในปี 2566 หดตัวร้อยละ 10.2 เมื่อเทียบกับปีที่ผ่านมา เนื่องจากสภาพอากาศไม่เอื้ออำนวยต่อการเลี้ยง และปริมาณน้ำในพื้นที่เพาะเลี้ยงมีน้อย ประกอบกับต้นทุนอาหารสัตว์ยังคงอยู่ในระดับสูง ทำให้เกษตรกรชะลอการเลี้ยงลง ประกอบกับราคาลดลงไม่คุ้มทุนโดยเฉพาะกุ้งขาวแวนนาไม ทำให้เกษตรกรขาดทุน ส่งผลให้ผลผลิตออกสู่ตลาดน้อยลง

❖ **กุ้งขาวแวนนาไม**  
**ภาวะการผลิต**

ผลผลิตกุ้งขาวแวนนาไม ปี 2566 เท่ากับ 8,136 ตัน ลดลงจากปีที่ผ่านมา ซึ่งมีผลผลิต 20,290 ตัน หรือลดลงร้อยละ 59.9 เนื่องจากราคากุ้งขาวแวนนาไมลดลง ประกอบกับต้นทุนการผลิตสูงขึ้น ส่งผลให้เกษตรกรเลี้ยงน้อยลง โดยปรับเปลี่ยนไปเลี้ยงสัตว์น้ำชนิดอื่นแทน



ที่มา : สำนักงานประมงจังหวัดราชบุรี  
ณ วันที่ 15 ธันวาคม 2566

**ระดับราคา**

ปี 2566 ราคากุ้งขาวแวนนาไมที่เกษตรกรขายได้ เฉลี่ยกิโลกรัมละ 74.80 บาท ลดลงจากปีที่ผ่านมาซึ่งมีราคาเฉลี่ยกิโลกรัมละ 104.50 บาท หรือลดลงร้อยละ 28.4 เนื่องจากประเทศผู้ผลิตกุ้งหลักของโลกมีผลผลิตออกสู่ตลาดมาก ประกอบกับคำสั่งซื้อจากประเทศคู่ค้าลดลง และความต้องการของตลาดทั้งในและต่างประเทศชะลอตัว ส่งผลให้ราคากุ้งขาวแวนนาไมปรับตัวลดลง



**4.4 สาขาบริการทางการเกษตร** ปี 2566 สาขาบริการทางการเกษตรหดตัวร้อยละ 0.7 เนื่องจากการเตรียมดินและการเก็บเกี่ยวผลผลิตตามพื้นที่เพาะปลูกและพื้นที่เก็บเกี่ยวพืชสำคัญที่ลดลง เช่น ข้าว และสับปะรดโรงงาน



**4.5 สาขาป่าไม้** ปี 2566 สาขาป่าไม้ มีอัตราการขยายตัวร้อยละ 0.6 จากกิจกรรมการปลูกป่า และการตัดไม้เศรษฐกิจขายมากขึ้น เช่น ไม้ยูคาลิปตัส ส่งผลให้สาขาป่าไม้ขยายตัวเพิ่มขึ้น



## 5. แนวโน้มเศรษฐกิจการเกษตร ปี 2567

ภาวะเศรษฐกิจการเกษตรจังหวัดราชบุรี ปี 2567 คาดว่าจะขยายตัวอยู่ในช่วงร้อยละ 0.8 – 1.8 เมื่อเทียบกับปีที่ผ่านมา โดยสาขาพืชขยายตัวอยู่ในช่วงร้อยละ 1.5 – 2.5 สาขาปศุสัตว์ขยายตัวอยู่ในช่วงร้อยละ (- 0.3) – 0.7 สาขาประมงขยายตัวอยู่ในช่วงร้อยละ (- 0.8) – 0.2 สาขาบริการทางการเกษตรขยายตัวอยู่ในช่วงร้อยละ 0.6 – 1.6 สาขาป่าไม้ขยายตัวอยู่ในช่วงร้อยละ 0.1 – 1.1 โดยรายละเอียดแต่ละสาขาการผลิต มีดังนี้

**5.1 สาขาพืช** ในปี 2567 คาดว่าจะขยายตัวอยู่ในช่วงร้อยละ 1.5 – 2.5 เนื่องจากพืชหลักที่สำคัญมีทิศทางเจริญเติบโตได้ดีโดยเฉพาะข้าว มันสำปะหลังโรงงาน และอ้อยโรงงาน เนื่องจากตลาดมีความต้องการอย่างต่อเนื่องและราคาอยู่ในเกณฑ์ดี รวมทั้งนโยบายของภาครัฐส่งเสริมให้เกษตรกรมีรายได้มากขึ้น

**5.2 สาขาปศุสัตว์** ในปี 2567 คาดว่าจะอยู่ในช่วงร้อยละ (- 0.3) – 0.7 เนื่องจากต้นทุนการผลิตสูงขึ้น ประกอบกับการป้องกันโรคระบาดในสัตว์ต้องเข้มงวดมากขึ้น โดยเฉพาะสุกร ไก่เนื้อ และน้ำนมดิบ และยังมีความต้องการของตลาดทั้งในและต่างประเทศอย่างต่อเนื่อง

**5.3 สาขาประมง** ในปี 2567 คาดว่าอยู่ในช่วงร้อยละ (- 0.8) – 0.2 เนื่องจากราคากุ้งขาวตกต่ำ ต้นทุนการผลิตสูงขึ้น ตลอดจนประเทศคู่ค้าชะลอการสั่งซื้อ ส่งผลให้ผลผลิตออกสู่ตลาดน้อยลง

**5.4 สาขาบริการทางการเกษตร** ในปี 2567 คาดว่าขยายตัวอยู่ในช่วงร้อยละ 0.6 – 1.6 เนื่องจากการจ้างบริการเตรียมดินและเก็บเกี่ยวผลผลิตเพิ่มขึ้น จากการเพิ่มขึ้นของเนื้อที่เพาะปลูกพืชเศรษฐกิจที่สำคัญของจังหวัด

**5.5 สาขาป่าไม้** ในปี 2567 คาดว่าจะขยายตัวอยู่ในช่วงร้อยละ 0.5 – 1.5 จากกิจกรรมการปลูกป่าและการเก็บหาผลิตภัณฑ์จากป่าที่เพิ่มขึ้น

### ตารางที่ 1 อัตราการเติบโตของผลิตภัณฑ์มวลรวมภาคเกษตร

หน่วย: ร้อยละ

สาขา	ปี 2566	ปี 2567
ภาคเกษตร	-2.6	0.8 – 1.8
พืช	-0.5	1.5 – 2.5
ปศุสัตว์	- 6.4	(- 0.3) – 0.7
ประมง	-10.2	(- 0.8) – 0.2
บริการทางการเกษตร	-0.7	0.6 – 1.6
ป่าไม้	0.6	0.5 – 1.5

ที่มา : สำนักงานเศรษฐกิจการเกษตรที่ 10 จังหวัดราชบุรี



## ตารางที่ 2 ผลผลิตสินค้าเกษตรที่สำคัญ (ปีปฏิทิน)

หน่วย : ตัน

สินค้า	ปี 2565	ปี 2566	อัตราการเปลี่ยนแปลง (ร้อยละ)
ข้าวนาปรัง	154,159	149,260	-3.2
ข้าวนาปรัง	113,933	116,701	2.4
มะพร้าวน้ำหอม (ผล)	525,586,095	552,047,870	5.0
อ้อยโรงงาน	1,273,849	1,332,415	4.6
สับปะรดปัตตาเวีย	122,455	76,440	-37.6
มันสำปะหลังโรงงาน	293,254	303,881	3.6
สุกร (ตัว)	4,773,698	4,220,061	-11.6
ไก่เนื้อ (ตัว)	75,577,035	73,111,100	-3.3
นํ้านมดิบ	47,590	44,676	-6.1
กุ้งขาวแวนนาไม	20,290	8,136	-59.9

ที่มา : ศูนย์สารสนเทศการเกษตร สำนักงานเศรษฐกิจการเกษตรศูนย์สารสนเทศการเกษตร, สำนักงานปศุสัตว์จังหวัดราชบุรี  
สำนักงานประมงจังหวัดราชบุรี

## ตารางที่ 3 ราคาสินค้าเกษตรที่เกษตรกรขายได้

หน่วย : บาท/กิโลกรัม

สินค้า	ปี 2565	ปี 2566	อัตราการเปลี่ยนแปลง (ร้อยละ)
ข้าวเปลือกเจ้าหน้าปี ความชื้น 15 % (บาท/ตัน)	8,981.70	10,853.30	20.8
ข้าวเปลือกเจ้าหน้าปี ความชื้น 15 % (บาท/ตัน)	8,999.30	10,439.20	16.0
มะพร้าวน้ำหอม (บาท/ผล)	9.96	11.68	17.3
อ้อยโรงงาน (บาท/ตัน)	950	983.75	3.6
สับปะรดปัตตาเวีย	6.57	8.66	31.8
มันสำปะหลังโรงงาน	2.32	2.57	10.8
สุกรน้ำหนัก 100 กิโลกรัมขึ้นไป	103.4	72.4	-30.0
ไก่เนื้อ	43.1	41.03	-4.8
นํ้านมดิบ	19.4	20.2	4.1
กุ้งขาวแวนนาไมขนาด 70 ตัว/กิโลกรัม	104.5	74.8	-28.4

ที่มา : สำนักงานเศรษฐกิจการเกษตรที่ 10 จังหวัดราชบุรี

จัดทำโดย

สำนักงานเศรษฐกิจการเกษตรที่ 10 จังหวัดราชบุรี

เลขที่ 8 ต.หน้าเมือง อ.เมือง จ.ราชบุรี 70000 โทรศัพท์ 0-3233-7951 [WWW.ZONE10.oae.go.th](http://WWW.ZONE10.oae.go.th)