



# รายงานภาวะเศรษฐกิจการเกษตร จังหวัดสมุทรสงคราม

ภาวะเศรษฐกิจการเกษตรปี 2566 และแนวโน้มปี 2567 จังหวัดสมุทรสงคราม

## ROAE Outlook

ภาวะเศรษฐกิจการเกษตร

	หน้า
1. ภาพรวมเศรษฐกิจจังหวัดสมุทรสงคราม	2
2. ปัจจัยที่เกี่ยวข้องกับการผลิตภาคเกษตร	2
2.1 สถานการณ์น้ำ	
2.2 สถานการณ์ภัยธรรมชาติ และโรคแมลงศัตรูพืชระบาด	
2.3 ราคาน้ำมัน	
3. เครื่องชี้ทางด้านเศรษฐกิจการเกษตร	3
4. ภาวะเศรษฐกิจการเกษตรปี 2566	5
สาขาพืช	
สาขาปศุสัตว์	
สาขาประมง	
สาขาบริการทางการเกษตร	
สาขาป่าไม้	
5. แนวโน้มเศรษฐกิจการเกษตรปี 2567	8
สาขาพืช	
สาขาปศุสัตว์	
สาขาประมง	
สาขาบริการทางการเกษตร	
สาขาป่าไม้	
ตารางที่ 1 อัตราการเติบโตของผลิตภัณฑ์มวลรวมภาคเกษตร	9
ตารางที่ 2 ผลผลิตสินค้าเกษตรที่สำคัญ (ปีปฏิทิน)	10
ตารางที่ 3 ราคาสินค้าเกษตรที่เกษตรกรขายได้	10

ภาวะเศรษฐกิจการเกษตรปี 2566 หดตัวร้อยละ 2.3 เมื่อเทียบกับปีที่ผ่านมา โดยสาขาปศุสัตว์หดตัวร้อยละ 18.6 สาขาบริการทางการเกษตรหดตัวร้อยละ 8.9 สาขาพืชหดตัวร้อยละ 4.0 และสาขาประมงหดตัวร้อยละ 1.4 ในขณะที่สาขาป่าไม้ขยายตัวร้อยละ 0.2 โดยมีปัจจัยสำคัญที่ส่งผลกระทบในด้านลบต่อภาคเกษตร อาทิ สภาพอากาศที่แปรปรวนส่งผลกระทบต่อการเจริญเติบโตของพืช ปศุสัตว์ และประมง นอกจากนี้ ราคาปัจจัยการผลิตที่สำคัญทั้งปุ๋ยเคมี น้ำมันเชื้อเพลิง และวัตถุดิบอาหารสัตว์ ยังอยู่ในระดับที่สูงทำให้เกษตรกรบางส่วนปรับเปลี่ยนชนิดพืชที่ทำการเพาะปลูก และลดปริมาณการผลิตลง ส่งผลให้ดัชนีผลผลิตสินค้าเกษตร ปี 2566 ลดลงร้อยละ 4.4 เมื่อเทียบกับปีที่ผ่านมา และดัชนีราคาสินค้าเกษตรลดลง ร้อยละ 6.1 ส่งผลให้ดัชนีรายได้เกษตรกรลดลงร้อยละ 10.2

แนวโน้มเศรษฐกิจการเกษตรปี 2567 คาดว่าจะหดตัวอยู่ในช่วงร้อยละ (-4.0) – (-3.0) เมื่อเทียบกับปีที่ผ่านมา โดยสาขาประมงหดตัวอยู่ในช่วงร้อยละ (-3.4) – (-2.4) สาขาพืชอยู่ในช่วงร้อยละ (-0.4) – 0.6 สาขาบริการทางการเกษตรอยู่ในช่วงร้อยละ (-0.5) – 0.5 ส่วนสาขาปศุสัตว์ขยายตัวอยู่ในช่วงร้อยละ 7.1 – 8.1 และสาขาป่าไม้ขยายตัวอยู่ในช่วงร้อยละ 2.7 – 3.7 โดยมีปัจจัยที่สำคัญที่คาดว่าจะส่งผลกระทบต่อภาคเกษตร ได้แก่ ปรากฏการณ์เอลนีโญที่อาจทำให้เกิดภัยแล้ง การรुक้าของน้ำเค็ม ส่งผลกระทบต่อพื้นที่และผลผลิตทางการเกษตร รวมทั้งการระบาดของแมลงศัตรูพืช เช่น หนอนหัวดำ และแมลงค้ำหนาม เป็นต้น อย่างไรก็ตาม ยังคงมีปัจจัยสนับสนุนที่สำคัญ ได้แก่ การยกระดับคุณภาพและมาตรฐานสินค้าเกษตรเข้าสู่ระบบการตรวจรับรอง GAP ส่งเสริมการร่วมกลุ่มการผลิตเพื่อบริหารจัดการร่วมกัน ส่งเสริมการใช้เทคโนโลยีเพื่อเพิ่มประสิทธิภาพการผลิต การลดต้นทุนและพัฒนาคุณภาพผลผลิต

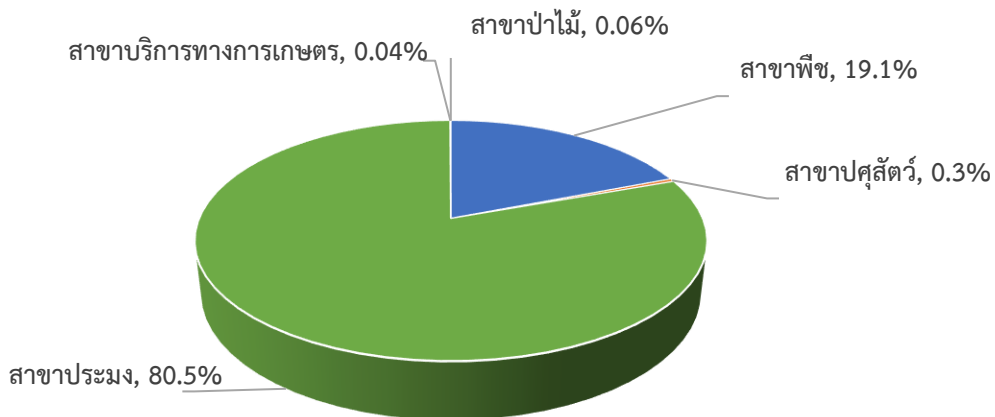


## 1. ภาพรวมเศรษฐกิจจังหวัดสมุทรสงคราม

ผลิตภัณฑ์มวลรวมจังหวัด ณ ราคาประจำปี ของจังหวัดสมุทรสงคราม ปี 2564 มีมูลค่า 28,490 ล้านบาท ประกอบด้วย ภาคเกษตรมูลค่า 6,479 ล้านบาท และภาคนอกเกษตรมูลค่า 22,011 ล้านบาท โดยมีภาคบริการเป็นสาขาหลักในการขับเคลื่อนเศรษฐกิจของจังหวัด คิดเป็นสัดส่วนร้อยละ 52.3 รองลงมา คือ ภาคอุตสาหกรรม การผลิต คิดเป็นสัดส่วนร้อยละ 25.1 และภาคเกษตร คิดเป็นสัดส่วนร้อยละ 22.6

โครงสร้างการผลิตทางการเกษตรที่สำคัญของ ในปี 2566 ประกอบด้วย สาขาประมง ซึ่งมีสัดส่วนถึงร้อยละ 80.5 ของผลิตภัณฑ์มวลรวมภาคเกษตร หรือ GPP ภาคเกษตร รองลงมา คือ สาขาพืช สาขาปศุสัตว์ สาขาป่าไม้ และสาขาบริการทางการเกษตร คิดเป็นร้อยละ 19.1 0.3 0.06 และ 0.04 ตามลำดับ

สัดส่วนผลิตภัณฑ์มวลรวมภาคเกษตรปี 2566 จังหวัดสมุทรสงคราม

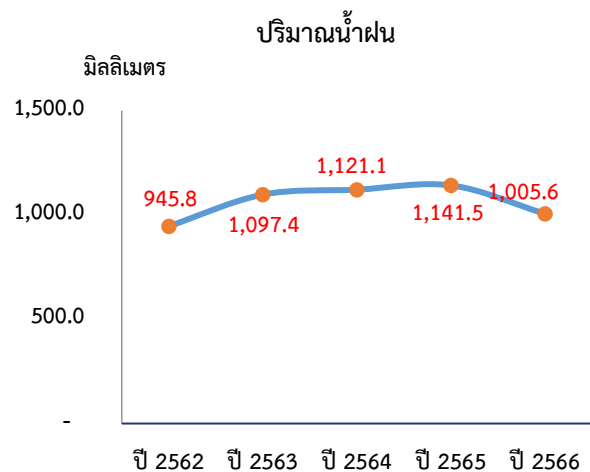


ที่มา : สำนักงานเศรษฐกิจการเกษตรที่ 10 จังหวัดราชบุรี

## 2. ปัจจัยที่เกี่ยวข้องกับการผลิตภาคเกษตร

### 2.1 สถานการณ์น้ำ

● สถานการณ์น้ำในจังหวัดสมุทรสงคราม ปี 2566 น้ำฝนมีปริมาณ 1,005.6 มิลลิเมตร ลดลงจากปีที่ผ่านมา ซึ่งเฉลี่ยอยู่ที่ 1,141.5 มิลลิเมตร หรือลดลงร้อยละ 11.9 ในขณะที่จำนวนวันฝนตกในจังหวัดสมุทรสงคราม ปี 2566 เฉลี่ย 91 วัน ลดลงจากปีที่ผ่านมา ซึ่งอยู่ที่ 126 วัน หรือลดลงร้อยละ 27.8



ที่มา : กรมอุตุนิยมวิทยา

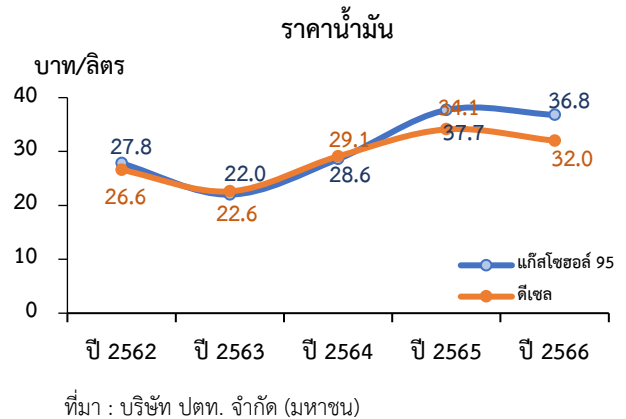


## 2.2 สถานการณ์ภัยธรรมชาติ และโรคแมลงศัตรูพืชระบาด

ด้านสถานการณ์ภัยธรรมชาติ หน่วยงานที่เกี่ยวข้องมีการเตรียมความพร้อมป้องกัน รับมือ และลดผลกระทบน้ำทะเลหนุนสูง (น้ำล้นตลิ่ง และท่วมขัง) ส่วนด้านสถานการณ์การระบาดของโรคแมลงศัตรูมะพร้าว เช่น หนอนหัวดำ แมลงดำหนาม ตัวงวงมะพร้าว ตัวงวงมะพร้าว เจ้าหน้าที่ที่เกี่ยวข้องได้ลงพื้นที่ติดตามสถานการณ์ และเฝ้าระวังการระบาดของแมลงศัตรูพืช สำหรับด้านปศุสัตว์ ไม่พบสถานการณ์โรคระบาดในสัตว์

## 2.3 ราคาน้ำมัน

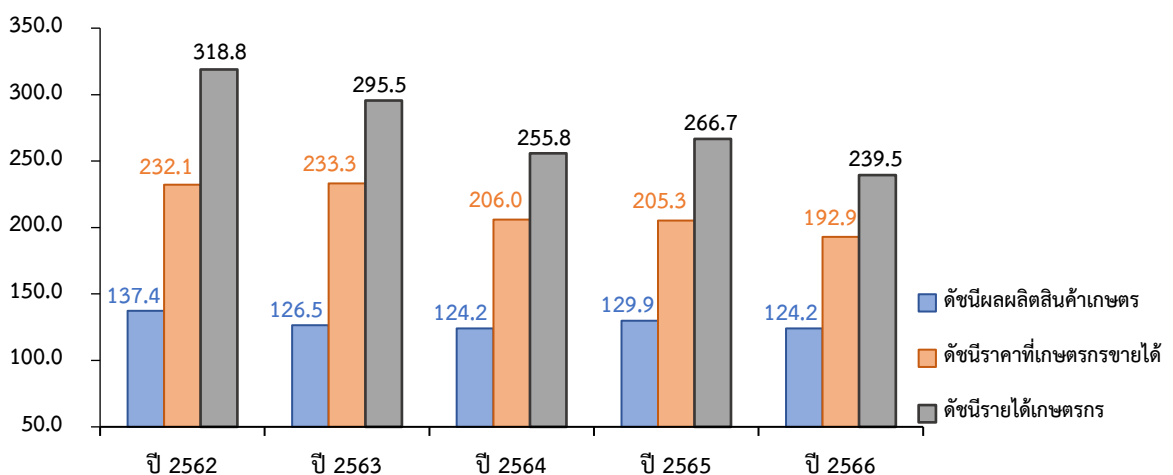
ราคาน้ำมันเชื้อเพลิงในพื้นที่จังหวัดสมุทรสงคราม ปี 2566 แบ่งเป็น น้ำมันดีเซล ราคาเฉลี่ยลิตรละ 32.0 บาท ลดลงจากปีที่ผ่านมา ซึ่งมีราคาเฉลี่ยลิตรละ 34.1 บาท หรือลดลงร้อยละ 6.1 ขณะที่แก๊สโซฮอล์ 95 ราคาเฉลี่ยลิตรละ 36.8 บาท ลดลงจากปีที่ผ่านมา ซึ่งมีราคาเฉลี่ยลิตรละ 37.7 บาท หรือลดลงร้อยละ 2.4 เนื่องจากเศรษฐกิจโลกชะลอตัว ทำให้ความต้องการใช้น้ำมันดิบลดลง ส่งผลให้ราคาน้ำมันปรับตัวลดลง



## 3. เครื่องชี้ทางด้านเศรษฐกิจการเกษตร

3.1 ดัชนีผลผลิตสินค้าเกษตร ในปี 2566 อยู่ที่ระดับ 124.2 ลดลงร้อยละ 4.4 เมื่อเทียบกับปีที่ผ่านมา ซึ่งอยู่ที่ระดับ 129.9 ขณะที่ดัชนีราคาที่ใช้เกษตรกรขายได้ อยู่ที่ระดับ 192.9 ลดลงร้อยละ 6.1 เมื่อเทียบกับปีที่ผ่านมา ซึ่งอยู่ที่ระดับ 205.3 ส่งผลให้ดัชนีรายได้เกษตรกรอยู่ที่ระดับ 239.5 ลดลงร้อยละ 10.2 เมื่อเทียบกับปีที่ผ่านมา ซึ่งอยู่ที่ระดับ 266.7

ดัชนีผลผลิตสินค้าเกษตร ดัชนีราคาที่ใช้เกษตรกรขายได้ และดัชนีรายได้เกษตรกร

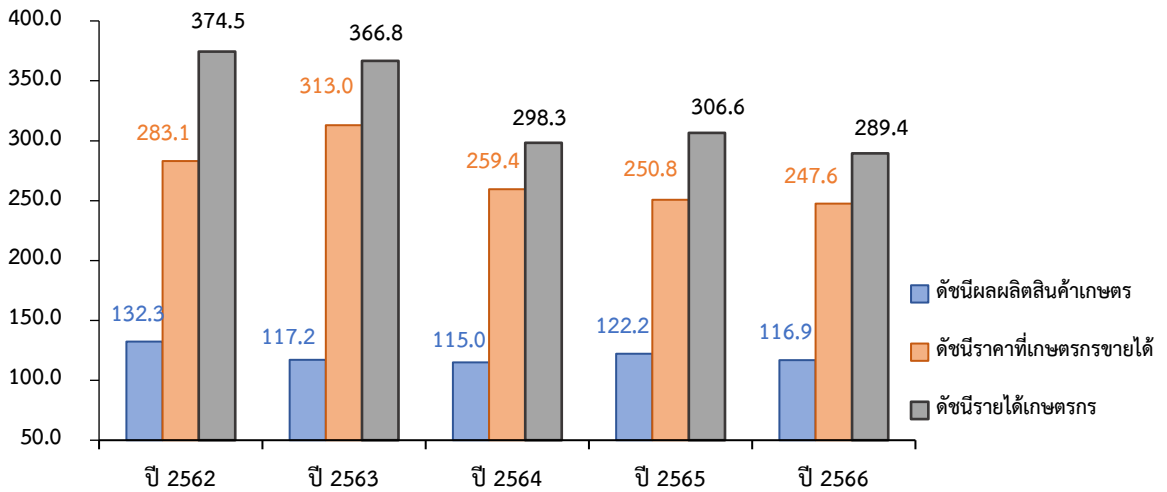


ที่มา : สำนักงานเศรษฐกิจการเกษตรที่ 10 ราชบุรี



3.2 ดัชนีผลผลิตสาขาพืช ในปี 2566 อยู่ที่ระดับ 116.9 ลดลงร้อยละ 4.3 เมื่อเทียบกับปีที่ผ่านมา ซึ่งอยู่ที่ระดับ 122.2 ขณะที่ดัชนีราคาที่เกษตรกรขายได้ อยู่ที่ระดับ 247.6 ลดลงร้อยละ 1.3 เมื่อเทียบกับปีที่ผ่านมา ซึ่งอยู่ที่ระดับ 250.8 ส่งผลให้ดัชนีรายได้เกษตรกรอยู่ที่ระดับ 289.4 ลดลงร้อยละ 5.6 เมื่อเทียบกับปีที่ผ่านมา ซึ่งอยู่ที่ระดับ 306.6

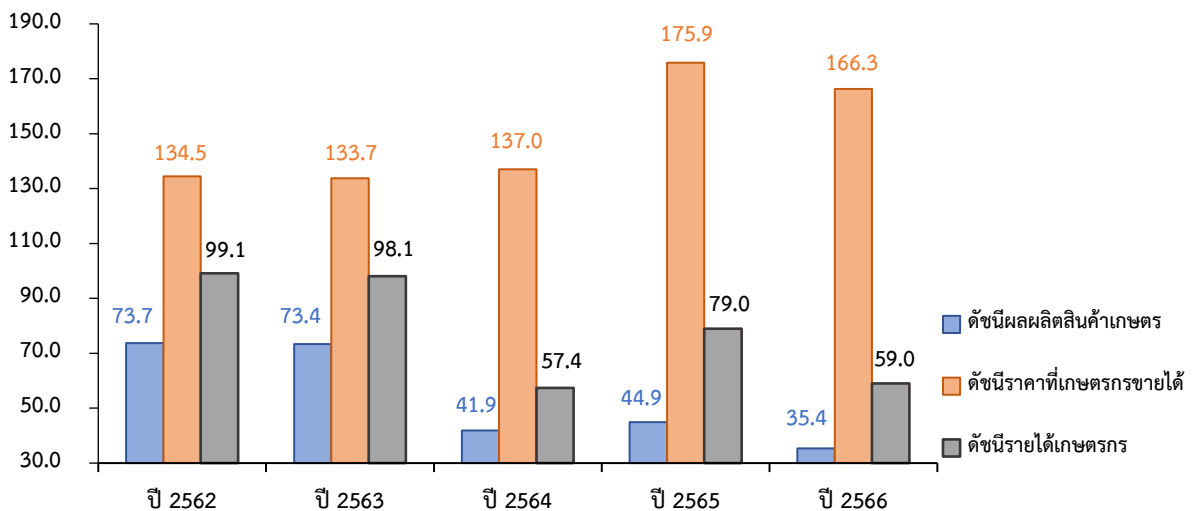
ดัชนีผลผลิตสินค้าเกษตร ดัชนีราคาที่เกษตรกรขายได้ และดัชนีรายได้เกษตรกร สาขาพืช



ที่มา : สำนักงานเศรษฐกิจการเกษตรที่ 10

3.3 ดัชนีผลผลิตสาขาศุสุสัตว์ ในปี 2566 อยู่ที่ระดับ 35.4 ลดลงร้อยละ 21.2 เมื่อเทียบกับปีที่ผ่านมา ซึ่งอยู่ที่ระดับ 44.9 ขณะที่ดัชนีราคาที่เกษตรกรขายได้ อยู่ที่ระดับ 166.3 ลดลงร้อยละ 5.5 เมื่อเทียบกับปีที่ผ่านมา ซึ่งอยู่ที่ระดับ 175.9 ส่งผลให้ดัชนีรายได้เกษตรกรอยู่ที่ระดับ 59.0 ลดลงร้อยละ 25.3 เมื่อเทียบกับปีที่ผ่านมา ซึ่งอยู่ที่ระดับ 79.0

ดัชนีผลผลิตสินค้าเกษตร ดัชนีราคาที่เกษตรกรขายได้ และดัชนีรายได้เกษตรกร สาขาศุสุสัตว์

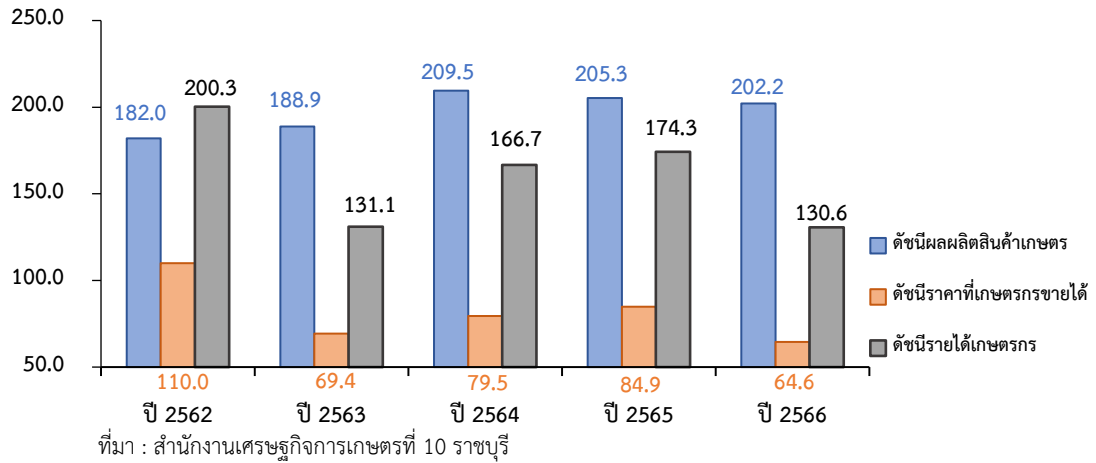


ที่มา : สำนักงานเศรษฐกิจการเกษตรที่ 10 ราชบุรี



3.4 ดัชนีผลผลิตสาขาประมง ในปี 2566 อยู่ที่ระดับ 202.2 ลดลงร้อยละ 1.5 เมื่อเทียบกับปีที่ผ่านมา ซึ่งอยู่ที่ระดับ 205.3 ขณะเดียวกันดัชนีราคาที่ได้เกษตรกรขายได้อยู่ที่ระดับ 64.6 ลดลงร้อยละ 23.9 เมื่อเทียบกับปีที่ผ่านมา ซึ่งอยู่ที่ระดับ 84.9 ส่งผลให้ดัชนีรายได้เกษตรกรอยู่ที่ระดับ 130.6 ลดลงร้อยละ 25.1 เมื่อเทียบกับปีที่ผ่านมา ซึ่งอยู่ที่ระดับ 174.3

ดัชนีผลผลิตสินค้าเกษตร ดัชนีราคาที่ได้เกษตรกรขายได้ และดัชนีรายได้เกษตรกร สาขาประมง



#### 4. ภาวะเศรษฐกิจการเกษตรปี 2566

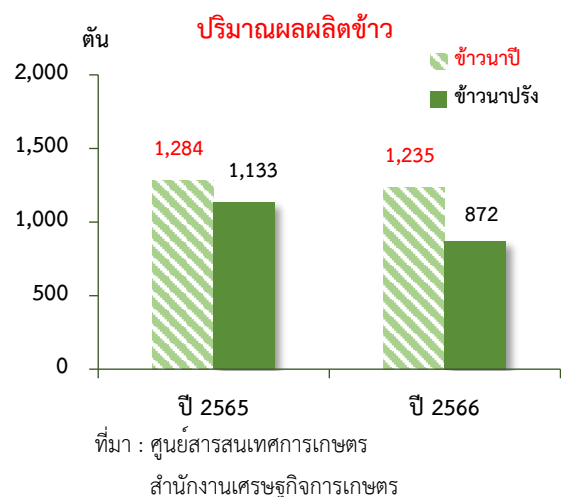
ภาวะเศรษฐกิจการเกษตรของจังหวัดสมุทรสงคราม ในปี 2566 หดตัวร้อยละ 2.3 เมื่อเทียบกับปีที่ผ่านมา เนื่องจากสภาพอากาศที่แปรปรวน ประกอบกับภาวะฝนทิ้งช่วง ส่งผลกระทบต่อการเจริญเติบโตของพืช โดยเฉพาะข้าวนาปี ข้าวนาปรัง ส้มโอ และมะพร้าวผลแก่ รวมทั้งต้นทุนการผลิตที่สูงขึ้น ส่งผลให้รายได้เกษตรกรลดลง โดยมีรายละเอียดแต่ละสาขา ดังนี้

**4.1 สาขาพืช** ในปี 2566 หดตัวร้อยละ 4.0 เมื่อเทียบกับปีที่ผ่านมา เนื่องจากสภาพอากาศที่แปรปรวน ประกอบกับอุณหภูมิที่สูงขึ้น ทำให้อากาศร้อนแห้งแล้ง รวมทั้งราคาปัจจัยการผลิตที่สำคัญหลายชนิดยังอยู่ในระดับสูง ทั้งปุ๋ยเคมี น้ำมันเชื้อเพลิง ทำให้ต้นทุนการผลิตสูงขึ้น ส่งผลให้ผลผลิตพืชลดลง

##### ❖ ข้าวรวม

###### ภาวะการผลิต

ผลผลิตข้าวรวม ปี 2566 เท่ากับ 2,107 ตัน แบ่งเป็นข้าวนาปี 1,235 ตัน และข้าวนาปรัง 872 ตัน ลดลงจากปีที่ผ่านมาซึ่งผลิตได้รวม 2,417 ตัน หรือลดลงร้อยละ 12.8 เนื่องจากสภาพอากาศที่แปรปรวน ทำให้ฝนทิ้งช่วง ประกอบกับต้นทุนการผลิตที่สูงขึ้น เกษตรกรจึงปรับเปลี่ยนพื้นที่ไปปลูกมะพร้าว น้ำหอมและบ่อปลา ซึ่งได้ผลตอบแทนที่ดีกว่า





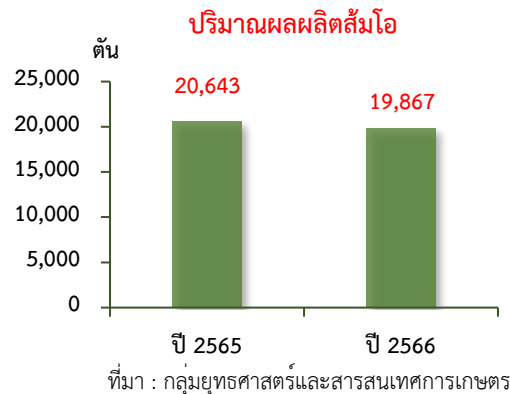
### ระดับราคา

ปี 2566 ราคาข้าวเปลือกเจ้านาปี ความชื้น 15% ที่เกษตรกรขายได้ เฉลี่ยตันละ 10,957.50 บาท เพิ่มขึ้นจากปีที่ผ่านมา ซึ่งมีราคาเฉลี่ยตันละ 8,915.00 บาท หรือเพิ่มขึ้นร้อยละ 22.9 และข้าวเปลือกเจ้านาปรัง ความชื้น 15% เฉลี่ยตันละ 10,622.50 บาท เพิ่มขึ้นจากปีที่ผ่านมา ซึ่งมีราคาเฉลี่ยตันละ 9,095.00 บาท หรือเพิ่มขึ้นร้อยละ 16.79 เนื่องจากความต้องการบริโภคทั้งภายในและต่างประเทศยังคงมีอย่างต่อเนื่อง ประกอบกับมีปริมาณผลผลิตออกสู่ตลาดลดลง ส่งผลให้ราคาเพิ่มขึ้น

### ❖ ส้มโอ

#### ภาวะการผลิต

ผลผลิตส้มโอ ปี 2566 เท่ากับ 19,867 ตัน ลดลงจากปีที่ผ่านมา ซึ่งมีปริมาณผลผลิต 20,643 ตัน หรือลดลงร้อยละ 3.8 เนื่องจากสภาพอากาศที่แปรปรวน ทำให้อากาศแห้งแล้งและมีอุณหภูมิที่สูงขึ้น ส่งผลให้ผลส้มโอบางส่วนร่วงหล่นจากการเจริญเติบโตที่ไม่สมบูรณ์ จึงทำให้ผลผลิตลดลง



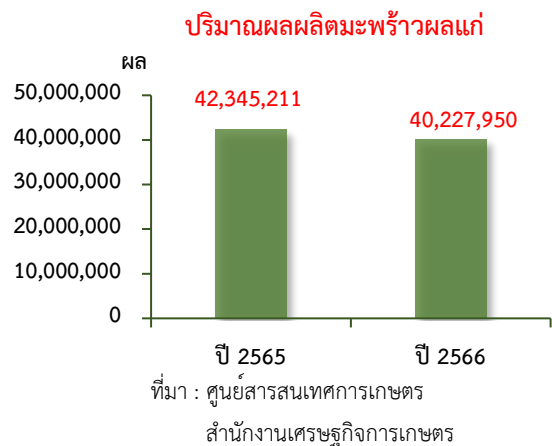
#### ระดับราคา

ปี 2566 ราคาส้มโอที่เกษตรกรขายได้เฉลี่ยกิโลกรัมละ 42.02 บาท เพิ่มขึ้นจากปีที่ผ่านมา ซึ่งมีราคาเฉลี่ยกิโลกรัมละ 39.87 บาท หรือเพิ่มขึ้นร้อยละ 5.4 เนื่องจากแหล่งท่องเที่ยว และแหล่งจำหน่ายหลายแห่งในพื้นที่พื้นตัว ทำให้เกษตรกรจำหน่ายผลผลิตได้ดีกว่าปีที่ผ่านมา ส่งผลให้ราคาปรับตัวสูงขึ้น

### ❖ มะพร้าวผลแก่

#### ภาวะการผลิต

ผลผลิตมะพร้าวผลแก่ ปี 2566 เท่ากับ 40,227,950 ผล ลดลงจากปีที่ผ่านมา ซึ่งมีผลผลิต 42,345,211 ผล หรือลดลงร้อยละ 5.0 เนื่องจากราคาผลผลิตไม่จูงใจ เกษตรกรจึงปรับเปลี่ยนจากการทำสวนมะพร้าวผลแก่ไปเป็นมะพร้าวน้ำหอม และส้มโอ ประกอบกับสภาพอากาศที่แปรปรวน ส่งผลให้การติดดอกออกผลลดลง



#### ระดับราคา

ปี 2566 ราคามะพร้าวผลแก่ ที่เกษตรกรขายได้เฉลี่ยผลละ 9.64 บาท ลดลงจากปีที่ผ่านมา ซึ่งมีราคาเฉลี่ยผลละ 10.77 บาท หรือลดลงร้อยละ 10.5 เนื่องจากโรงงานชะลอการรับซื้อ ประกอบกับความต้องการของตลาดลดลงตามภาวะเศรษฐกิจ ส่งผลให้ราคามะพร้าวผลแก่ปรับตัวลดลง



**4.2 สาขาปศุสัตว์** ในปี 2566 หดตัวร้อยละ 18.6 เมื่อเทียบกับปีที่ผ่านมา เนื่องจากต้นทุนการผลิตที่สูงขึ้น ทั้งราคาอาหารสัตว์ และการบริหารจัดการเพื่อป้องกันความเสี่ยงจากโรคระบาด ทำให้ชะลอการเลี้ยงลง

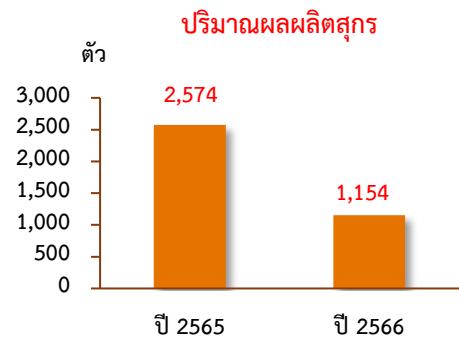
#### ❖ สุกร

##### ภาวะการผลิต

ผลผลิตสุกรมีชีวิต ปี 2566 เท่ากับ 1,154 ตัว ลดลงจากปีที่ผ่านมา ซึ่งมีผลผลิต 2,574 ตัว หรือลดลงร้อยละ 55.2 เนื่องจากต้นทุนวัตถุดิบอาหารสัตว์ปรับตัวสูงขึ้น ประกอบกับเกษตรกรปรับลดปริมาณการเลี้ยงสุกร ส่งผลให้ผลผลิตสุกรลดลง

##### ระดับราคา

ปี 2566 ราคาสุกรมีชีวิตน้ำหนัก 100 กิโลกรัมขึ้นไป ที่เกษตรกรขายได้เฉลี่ยกิโลกรัมละ 70.63 บาท ลดลงจากปีที่ผ่านมา ซึ่งมีราคาเฉลี่ยกิโลกรัมละ 99.23 บาท หรือลดลงร้อยละ 28.82 เนื่องจากปริมาณผลผลิตออกสู่ตลาดมากขึ้น ประกอบกับต้นทุนราคาลูกสุกรขุนปรับตัวลดลง ส่งผลให้ราคาสุกรลดลง



ที่มา : สำนักงานปศุสัตว์จังหวัดสมุทรสงคราม

**4.3 สาขาประมง** ในปี 2566 หดตัวร้อยละ 1.4 เมื่อเทียบกับปีที่ผ่านมา เนื่องจากสภาพอากาศไม่เหมาะสมต่อการเลี้ยง ประกอบกับต้นทุนอาหารสัตว์ยังคงอยู่ในระดับสูง ทำให้เกษตรกรชะลอการเลี้ยงลง ประกอบกับราคาลดลงไม่คุ้มทุน โดยเฉพาะกุ้งขาวแวนนาไม ทำให้เกษตรกรขาดทุน ส่งผลให้ผลผลิตออกสู่ตลาดลดลง

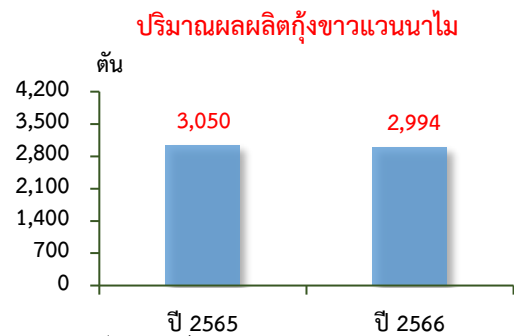
#### ❖ กุ้งขาวแวนนาไม

##### ภาวะการผลิต

ผลผลิตกุ้งขาวแวนนาไม ปี 2566 เท่ากับ 2,994 ตัน ลดลงจากปีที่ผ่านมา ซึ่งมีผลผลิต 3,050 ตัน หรือลดลงร้อยละ 1.8 เนื่องจากราคากุ้งขาวแวนนาไมลดลง ประกอบกับต้นทุนการผลิตที่สูงขึ้น ส่งผลให้เกษตรกรเลี้ยงน้อยลง และปรับเปลี่ยนไปเลี้ยงสัตว์น้ำชนิดอื่นแทน

##### ระดับราคา

ปี 2566 ราคากุ้งขาวแวนนาไมขนาด 70 ตัวต่อกิโลกรัม เฉลี่ยกิโลกรัมละ 73.75 บาท ลดลงจากปีที่ผ่านมา ซึ่งมีราคาเฉลี่ยกิโลกรัมละ 101.93 บาท หรือลดลงร้อยละ 27.2 เนื่องจากประเทศผู้ผลิตกุ้งหลักของโลกมีผลผลิตออกสู่ตลาดมาก ประกอบกับคำสั่งซื้อจากประเทศคู่ค้าลดลง และความต้องการของตลาดทั้งในและต่างประเทศชะลอตัว ส่งผลให้ราคากุ้งขาวแวนนาไมปรับตัวลดลง



ที่มา : ศูนย์สารสนเทศการเกษตร

สำนักงานเศรษฐกิจการเกษตร



**4.4 สาขาบริการทางการเกษตร** ปี 2566 หดตัวร้อยละ 8.9 เมื่อเทียบกับปีที่ผ่านมา โดยหดตัวตามพื้นที่การจ้างบริการเตรียมดิน และเก็บเกี่ยวข้าวนาปี และข้าวนาปรัง



**4.5 สาขาป่าไม้** ปี 2566 ขยายตัวร้อยละ 0.2 เมื่อเทียบกับปีที่ผ่านมา เนื่องจากการตัดไม้โกงกางและปลูกทดแทน เพื่อผลิตถ่านไม้ของเอกชน สามารถดำเนินการผลิตและส่งออกได้มากขึ้น ส่งผลให้สาขาป่าไม้ขยายตัว

## 5. แนวโน้มเศรษฐกิจการเกษตรปี 2567

ภาวะเศรษฐกิจการเกษตรของจังหวัดสมุทรสงคราม ในปี 2567 คาดว่าจะมีการหดตัวในอยู่ช่วงร้อยละ (-4.0) – (-3.0) เมื่อเทียบกับปีที่ผ่านมา โดยสาขาประมงหดตัวอยู่ในช่วง (-3.4) – (-2.4) สาขาพืชอยู่ในช่วงร้อยละ (-0.4) – 0.6 สาขาบริการทางการเกษตรอยู่ในช่วง (-0.5) – 0.5 สาขาปศุสัตว์ขยายตัวอยู่ในช่วง 7.1 – 8.1 และสาขาป่าไม้ขยายตัวอยู่ในช่วง 2.7 – 3.7 โดยรายละเอียดในแต่ละสาขาการผลิต มีดังนี้

**5.1 สาขาพืช** ในปี 2567 คาดว่าจะอยู่ในช่วงร้อยละ (-0.4) – 0.6 เมื่อเทียบกับปีที่ผ่านมา เนื่องจากสภาพอากาศที่แปรปรวนอาจส่งผลกระทบต่อพืชเศรษฐกิจที่สำคัญของจังหวัด เช่น ข้าวนาปี/นาปรัง ส้มโอ และมะพร้าวผลแก่

**5.2 สาขาปศุสัตว์** ในปี 2567 คาดว่าจะขยายตัวอยู่ในช่วงร้อยละ 7.1 – 8.1 เมื่อเทียบกับปีที่ผ่านมา เนื่องจากภาครัฐและภาคเอกชนมีการรณรงค์ส่งเสริมการบริโภคไข่ไก่ โดยการประชาสัมพันธ์เกี่ยวกับคุณภาพประโยชน์ และปริมาณการบริโภคที่เหมาะสมกับทุกเพศทุกวัย เพื่อเพิ่มปริมาณการบริโภคไข่ไก่ภายในประเทศ

**5.3 สาขาประมง** ในปี 2567 คาดว่าจะหดตัวอยู่ในช่วงร้อยละ (-3.4) – (-2.4) เมื่อเทียบกับปีที่ผ่านมา เนื่องจากต้นทุนการผลิตสูงขึ้น ขณะที่ราคาที่เกษตรกรขายได้ไม่คุ้มกับต้นทุนการเลี้ยง ตลอดจนประเทศคู่ค้าชะลอการสั่งซื้อ ส่งผลให้เกษตรกรลดการผลิต

**5.4 สาขาบริการทางการเกษตร** ในปี 2567 คาดว่าจะอยู่ในช่วงร้อยละ (-0.5) – 0.5 เมื่อเทียบกับปีที่ผ่านมา โดยสาขาพืช มีการจ้างบริการการเตรียมดินและเก็บเกี่ยวโดยเครื่องจักร อาทิ ข้าวนาปี/นาปรัง รวมถึงการจ้างบริการฉีดล้างบ่อเพาะเลี้ยงสัตว์น้ำด้วยเครื่องจักร

**5.5 สาขาป่าไม้** ในปี 2567 คาดว่าจะขยายตัวอยู่ในช่วงร้อยละ 2.7 – 3.7 เมื่อเทียบกับปีที่ผ่านมา จากกิจกรรมการท่องเที่ยวเชิงนิเวศป่าชายเลน การปลูกป่าโกงกางของทั้งภาครัฐและภาคเอกชน และการผลิตถ่านจากไม้โกงกางของเอกชนที่สามารถดำเนินการได้มากกว่าปีที่ผ่านมา





### ตารางที่ 1 อัตราการเติบโตของผลิตภัณฑ์มวลรวมภาคเกษตร

หน่วย : ร้อยละ

สาขา	ปี 2566	ปี 2567
ภาคเกษตร	-2.3	(-4.0) – (-3.0)
พืช	-4.0	(-0.4) – 0.6
ปศุสัตว์	-18.6	7.1 – 8.1
ประมง	-1.4	(-3.4) – (-2.4)
บริการทางการเกษตร	-8.9	(-0.5) – 0.5
ป่าไม้	0.2	2.7 – 3.7

ที่มา : สำนักงานเศรษฐกิจการเกษตรที่ 10

### ตารางที่ 2 ผลผลิตสินค้าเกษตรที่สำคัญ (ปีปฏิทิน)

หน่วย : ตัน

สินค้า	ปี 2565	ปี 2566	อัตราการเปลี่ยนแปลง (ร้อยละ)
ข้าวรวม	2,417	2,107	-12.8
ข้าวเปลือกเจ้านาปี	1,234	1,284	-3.82
ข้าวเปลือกเจ้านาปรัง	1,133	872	-23.04
ส้มโอ	20,643	19,867	-3.76
มะพร้าวผลแก่	42,345,211	40,227,950	-5.00
สุกร (ตัว)	2,574	1,154	-55.17
ไข่ไก่ (ฟอง)	10,902,404	10,957,300	0.50
กุ้งขาวแวนนาไม	3,050	2,994	-1.80
ปลานิล	1,026	1,035	0.88

ที่มา : ศูนย์สารสนเทศการเกษตร สำนักงานเศรษฐกิจการเกษตร



ตารางที่ 3 ราคาสินค้าเกษตรที่เกษตรกรขายได้ ณ ไร่นา

หน่วย : บาท/กิโลกรัม

สินค้า	ปี 2565	ปี 2566	อัตราการเปลี่ยนแปลง (ร้อยละ)
ข้าวเปลือกเจ้านาปี ความชื้น 15% (บาท/ตัน)	8,915.00	10,957.50	22.91
ข้าวเปลือกเจ้านาปรัง ความชื้น 15% (บาท/ตัน)	9,095.00	10,622.50	16.79
ส้มโอ	39.87	42.02	5.40
มะพร้าวผลแก่ (บาท/ผล)	11.17	9.64	-13.73
สุกรน้ำหนัก 100 กิโลกรัมขึ้นไป	99.23	70.63	-28.82
ไข่ไก่ (บาท/ฟอง)	3.76	4.06	9.26
กุ้งขาวแวนนาไมขนาด 70 ตัว/กิโลกรัม	101.93	73.75	-27.6
ปลานิลขนาดกลาง	43.41	43.78	0.86

ที่มา : สำนักงานเศรษฐกิจการเกษตรที่ 10

จัดทำโดย

สำนักงานเศรษฐกิจการเกษตรที่ 10  
 เลขที่ 8 ถนนเสือป่า ตำบลหน้าเมือง อำเภอเมือง  
 จังหวัดราชบุรี 70000  
 โทรศัพท์/โทรสาร 0-3233-7951